

# SAMSUNG

# Felhasználói útmutató

S22D30\*G S24D30\*G S27D30\*G

S22D40\*G S24D40\*G S27D40\*G

S22F32\*G S24F32\*G S27F32\*G

A termék színe és megjelenése a típustól függően eltérhet, és a kézikönyv tartalma a teljesítmény javítása érdekében előzetes értesítés nélkül módosulhat.

A jelen kézikönyv tartalma a minőség javítása érdekében külön értesítés nélkül is módosulhat.

© Samsung

A jelen kézikönyv szerzői jogának tulajdonosa Samsung.

Tilos a jelen kézikönyv részeinek vagy egészének felhasználása vagy sokszorosítása a Samsung engedélye nélkül.

A nem a Samsung tulajdonában levő védjegyek a megfelelő jogtulajdonosok bejegyzett védjegyei.

A következő esetekben előfordulhat, hogy adminisztrációs díjat kell fizetnie:

- (a) Szerelőt hív, de kiderül, hogy a termék nem hibás (például, ha Ön nem olvasta el a használati útmutatót).
- (b) Szervizbe viszi a terméket, de kiderül, hogy a termék nem hibás (például, ha Ön nem olvasta el a használati útmutatót).

Tájékoztatni fogjuk az adminisztrációs díjról a szerelő látogatása előtt.

## Használati útmutató

Kérjük, hogy a készülék működtetése előtt gondosan olvassa végig a kezelési útmutatót és őrizze meg, mert később szüksége lehet rá.



# Tartalom

## Előkészület a készülék használatához

Biztonsági óvintézkedések	4
Villamosság és biztonság	4
Telepítés	5
Működés	6
Tisztítás	8
A készülék használatához szükséges helyes testtartás	8

## Előkészületek

Telepítés	9
Az állvány felszerelése	9
Óvintézkedések a készülék mozgatásához	10
A készülék körüli hely ellenőrzése	11
Az eszköz dőlésének és magasságának beállítása	11
A készülék elforgatása	13
Lopás elleni zár	14
Falikonzol készlet jellemzők (VESA)	15
Vezérlőpanel	16
Gyorsgomb Útmutató	17

## Forráseztköz csatlakoztatása és használata

A készülék csatlakoztatása előtt olvassa el az alábbiakat.	18
Portok	18
PC csatlakoztatása és használata	19
Csatlakoztatás HDMI-kábellel	19
Csatlakoztatás DP-kábellel	19
Csatlakozás fejhallgatóhoz vagy fülhallgatóhoz	19
Csatlakozás a D-SUB kábel segítségével (analóg típus)	19
Áramellátás	20
A készülék csatlakoztatása számítógéphez USB HUB módban	20
A kábelek elrendezése	21
Optimális felbontás beállítása	22

## Menu

Kép	23
Alképernyő	29
Rendszer	30
Terméktám.	32

## A szoftver telepítése

Easy Setting Box	33
A telepítésre vonatkozó korlátozások és problémák	33
Rendszerkövetelmények	33
Illesztőprogram telepítése	33

---

# Tartalom

## Hibaelhárítási útmutató

---

Követelmények a Samsung Customer Service Center megkeresése előtt	34
A készülék diagnosztikája (Képernyő probléma)	34
A felbontás és a frekvencia ellenőrzése	34
Ellenőrizze az alábbiakat.	34
<hr/>	
Kérdések & és válaszok	37

## Műszaki adatok

---

Általános	38
<hr/>	
Normál üzemmód táblázat	40

## Függelék

---

Felelősség a fizetős szolgáltatásért (az ügyfelek költsége)	42
Nem hibás készülék	42
Ha a készülék hibáját a vásárló mulasztása okozta	42
Egyebek	42
<hr/>	
TCO CERTIFIED	43
Ismerkedjen meg egy fenntarthatóbb termékkel	43
A termékre vonatkozó garanciával kapcsolatos információk	43
Szoftverfrissítések	43

# Előkészület a készülék használatához

## Biztonsági óvintézkedések

### Életveszély

Ha az útmutatásokat nem követi, súlyos vagy végzetes személyi sérülés történhet.







### Figyelmeztetés

Ha az útmutatásokat nem követi, személyi sérülés vagy anyagi kár következhet be.

#### FIGYELEM!

#### ELEKTROMOS ÁRAMÜTÉS VESZÉLYE. NE NYISSA FEL!

FIGYELEM! AZ ÁRAMÜTÉS VESZÉLYÉNEK CSÖKKENTÉSE ÉRDEKÉBEN NE VEGYE LE A FEDELET (VAGY A HÁTOLDALT)! A KÉSZÜLÉK BELSEJÉBEN NINCSENEK FELHASZNÁLÓ ÁLTAL KEZELENDŐ ALKATRÉSZEK. BÍZZON MINDEN SZERVIZ-TEVÉKENYSÉGET KÉPZETT SZAKEMBERRE!

	Ez a jel a készülék belsejében uralkodó magasfeszültségre figyelmeztet. Semmiképpen ne érjen a készülék belsejében található alkatrészekhez. Veszélyes.		Váltakozó áramú feszültség: Ez a szimbólum azt jelzi, hogy a vele jelölt névleges érték váltakozó feszültség.
	Ez a jel azt jelzi, hogy a terméket olyan fontos információkkal látták el, amelyek az üzemeltetésre és karbantartásra vonatkoznak.		Egyenáramú feszültség: Ez a szimbólum azt jelzi, hogy a vele jelölt névleges érték egyenfeszültség.
	II. osztályú termék: Ez a szimbólum azt jelzi, hogy nincs szükség biztonsági elektromos földelésre. Ha ez a jelzés nem található meg a hálózati tápellátású terméken, akkor a termék CSAK megfelelően földelt (védőföld) tápaljzatról működtethető.		Figyelmeztetés. Olvassa el a használati utasítást: Ez a szimbólum arra hívja fel a figyelmet, hogy el kell olvasni a felhasználói kézikönyv biztonságra vonatkozó tudnivalóit.

## Villamosság és biztonság

### Életveszély

- Ne használjon sérült hálózati kábelt vagy dugaszt, vagy kilazult hálózati aljzatot.
- Ne csatlakoztasson túl sok készüléket ugyanabba a hálózati aljzatba.
- Ne érjen nedves testrésszel a hálózati csatlakozódugóhoz.
- A hálózati dugaszt teljes egészében helyezze be, hogy ne legyen laza.
- A hálózati dugaszt földelt hálózati aljzatba csatlakoztassa (csak 1. típusú szigetelt készülékek esetén).
- Ne hajlítsa meg vagy húzza a hálózati kábelt túl nagy erővel. Ne vezesse a hálózati kábelt nehéz tárgy alatt.
- A hálózati kábelt vagy a készüléket hőforrásoktól távol helyezze el.
- Száraz törülközővel tisztítsa meg a portól a hálózati dugaszt és a hálózati aljzat érintkezőinek környezetét.

### Figyelmeztetés

- Ne húzza ki a hálózati kábelt, miközben a készülék be van kapcsolva.
- Csak a Samsung által a készülékhez szállított hálózati kábelt használja. Ne használja a hálózati kábelt más készülékekhez.
- Az a hálózati aljzat, amelyhez a hálózati kábel csatlakozik, legyen mindig hozzáférhető.
  - A hálózati kábelt ki kell húzni, ezzel megszakítva a készülék tápellátását, ha veszélyhelyzet állhat fenn.
- Amikor kihúzza a hálózati kábelt a hálózati aljzatról, a dugaszánál fogja meg.

---

## Telepítés

### Életveszély

- Ne tegyen a készülék tetejére gyertyát, rovarirtó szert vagy cigarettát. A készüléket hőforrásoktól távol helyezze el.
- A készülék kicsomagolása után azonnal dobja ki annak műanyag csomagolását.
  - A helytelenül kezelt műanyag csomagolóanyag fulladást okozhat.
- Ne helyezze a készüléket instabil vagy rázkódásnak kitett felületre (instabil polc, ferde felület, stb.).
  - A készülék leeshet és megsérülhet, vagy személyi sérülést okozhat.
  - Ha a készüléket túlságosan rázkódó környezetben használja, akkor megsérülhet vagy tüzet is okozhat.
- Ne telepítse a készüléket jármű belsejében vagy olyan helyen, ahol por, nedvesség (csepegő víz, stb.), olaj vagy füst érheti.
- Ne tegye ki a készüléket közvetlen napsugárzásnak, hőhatásnak, ne helyezze forró tárgy (pl. kályha) közelébe.
  - A készülék élettartama rövidülhet vagy tűz keletkezhet.
- Az étkezési olajok (mint például a szójaolaj) a készülék károsodását vagy torzulását okozhatják. Tartsa távol a készüléket az olajos szennyeződésektől. És ne helyezze el illetve ne használja a készüléket konyhában, vagy konyhai tűzhely közelében.

---

## Figyelmeztetés

- Ha a készüléket áthelyezi, vigyázzon, hogy ne ejtse el.
- Ne fordítsa a készüléket előlapjával lefelé.
- Ha a készüléket kissekre nyre vagy polcra helyezi, győződjön meg arról, hogy előlapjának elülső széle nem nyúlik túl.
  - A készülék leeshet és megsérülhet, vagy személyi sérülést okozhat.
  - A készüléket csak a megfelelő méretű kissekre nyre vagy polcra szabad helyezni.
- Óvatosan tegye a helyére a készüléket.
  - A készülék meghibásodhat vagy sérülés történhet.
- Ha a készüléket szokatlan helyre telepíti (olyan helyre, ahol nagy mennyiségű finom por, vegyszerek, szélsőséges hőmérsékletnek vagy páratartalomnak lehet kitéve vagy ahol a készüléknek hosszabb időn keresztül folyamatosan kell működnie), az komolyan befolyásolhatja a teljesítményét.
  - Ha a készüléket ilyen helyen kívánja elhelyezni, feltétlenül keresse meg a Samsung Customer Service Centert.
- Összeszerelés előtt fektesse a terméket lapos és stabil felületre, képernyővel lefelé.
- Azonos sorozaton belül a mérettől függően változhat a szín.

---

## Működés

### Életveszély

- A készülék belsejében nagyfeszültség uralkodik. Tilos a készüléket saját kezűleg szétszerelni, javítani vagy módosítani.
  - Javítás céljára keresse meg a Samsung Customer Service Centert.
- A készülék áthelyezéséhez először húzza ki a készülékből az összes kábelt, a tápkábelt is beleértve.
- Ha a készülékből szokatlan zaj hallható, égés szaga érezhető vagy füst látható, azonnal húzza ki a hálózati kábelt és keresse meg a Samsung Customer Service Centert.
- Tilos bekapaszkodni a készülékbe vagy felmászni rá.
  - A készülék felborulhat vagy leeshet, ami sérülést vagy halált okozhat.
- Ha a készülék leesik vagy a külső burkolata megsérül, kapcsolja ki a tápellátást és húzza ki a hálózati kábelt. Ezután keresse meg a Samsung Customer Service Centert.
  - Ha tovább használja, tüzet vagy áramütést okozhat.
- Ne helyezzen a készülék tetejére nehéz tárgyakat, játékszereket vagy rágcslálnivalót.
  - A készülékbe kapaszkodás az annak tetejére helyezett játékszerhez vagy rágcslálnivalóhoz történő hozzáférés érdekében nehéz tárgyak leeséséhez vagy a készülék felborulásához vezethet, ami sérülést vagy halált okozhat.
- Villámlás vagy zivatar közben kapcsolja ki a készüléket és húzza ki a hálózati kábelt.
- Ne ejtsen rá tárgyakat a készülékre és ne tegye ki erős ütésnek.
- Ne mozgassa a készüléket a hálózati kábel vagy bármelyik másik kábel húzásával.
- Ha gépszivárgást észlel, ne érintse meg sem a készüléket, sem a hálózati dugaszát. A helyiséget azonnal szellőztesse ki.
- Ne emelje vagy mozgassa a készüléket a hálózati vagy bármelyik másik kábel húzásával.
- Ne használjon és ne tartson a készülék közelében gyúlékony sprayt vagy éghető anyagot.
- Biztosítsa, hogy a ventilátorokat ne takarják el asztalkendők vagy függönyök.
  - A magas belső hőmérséklet tüzet okozhat.
- Ne helyezzen be fémtárgyat (evőpálcikát, pénzérmét, hajtűt, stb.) vagy gyúlékony tárgyat (papírt, gyufát, stb.) a készülékbe (a ventilátor-nyílásokba, bementi és kimeneti portokba, stb.).
  - Feltétlenül feszültségmentesítse a készüléket és húzza ki a hálózati kábelt, ha a készülékbe víz vagy egyéb idegen anyag került. Ezután keresse meg a Samsung Customer Service Centert.
- Ne helyezzen folyadékot tartalmazó tárgyakat (vázát, csészét, kannát, stb.) vagy fémtárgyakat a készülék tetejére.
  - Feltétlenül feszültségmentesítse a készüléket és húzza ki a hálózati kábelt, ha a készülékbe víz vagy egyéb idegen anyag került. Ezután keresse meg a Samsung Customer Service Centert.
- Ne használjon vegyi anyagokat, például szúnyogriasztót vagy légfriessítőt tartalmazó folyékony füstölőt a termék közelében.
  - Ha a gőz érintkezésbe lép a termék felületével, vagy behatol a termékbe, az foltosodást vagy működési hibát okozhat.

---

## Figyelmeztetés

- Ha huzamosabb ideig jeleníti meg ugyanazt az állóképet, az utókép beéghet a képernyőbe, és meghibásodhatnak a képpontok.
  - Ha hosszabb időn keresztül nem használja a készüléket, állítsa be a képernyőhöz az energiatakarékos módot vagy a mozgó képernyővédőt.
- Ha a készüléket tartósan nem tervezi használni (szabadság, stb.), húzza ki a hálózati kábelt a hálózati aljzathoz.
  - A felgyülemlett por, hőhatással kombinálva, tüzet, áramütést vagy villamos szivárgást okozhat.
- A készüléket a javasolt felbontással és frekvenciával használja.
  - A látása romolhat.
- Ne helyezzen közvetlenül egymás mellé AC/DC adaptereket.
- Mielőtt az AC/DC adaptert használni kezdené, távolítsa el róla a műanyag zacskót.
- Ne hagyja, hogy az AC/DC adapterbe víz kerüljön, vagy az eszköz nedvessé váljon.
  - Fennáll az áramütés vagy tűz keletkezésének veszélye.
  - Ne használja a készüléket szabad téren, ahol eső vagy hó érheti.
  - Legyen óvatos, hogy a padló felmosásakor ne nedvesítse be az AC/DC adaptert.
- Ne helyezze az AC/DC adaptert fűtőkészülék közelébe.
  - Ellenkező esetben tűz keletkezhet.
- Tartsa az AC/DC adaptert jól szellőző térben.
- Ha úgy helyezi el az AC/DC hálózati adaptert, hogy az felfelé néző kábelbemenettel lóg, akkor víz vagy más idegen anyag kerülhet az adapterbe, és annak meghibásodását okozhatja. Ügyeljen arra, hogy a hálózati adapter vízszintesen álljon az asztalon vagy a padlón.

- Ne fordítsa a készüléket fejjel lefelé és ne mozgassa a talpánál fogva.
  - A készülék leeshet és megsérülhet, vagy személyi sérülést okozhat.
- Ha hosszú időn keresztül túlságosan közelről nézi a képernyőt, romolhat a látása.
- Ne használjon a készülék közelében párasítót vagy kályhát.
- A készülék 1 óras használata után tartson legalább 5 perc szünetet.
- Ha a készülék már hosszú időn keresztül be volt kapcsolva, ne érintse meg a képernyőt, mert az felforrósodik.
- A távirányító elemeit és az egyéb apró tartozékokat körültekintően tárolja, hogy megakadályozza a lenyelésüket.
  - Lenyelés esetén haladéktalanul forduljon orvoshoz.
- Óvatosan módosítsa a készülék rálátási szögét vagy a talp magasságát.
  - Testrészek szorulhatnak be és sérülhetnek meg.
  - Ne döntse meg túlságosan a készüléket, mert leeshet és személyi sérülést okozhat.
- Ne helyezzen nehéz tárgyakat a készülékre.
  - A készülék meghibásodhat vagy sérülés történhet.
- Fejhallgató vagy fülhallgató használatakor ne állítsa a hangerőt túl magasra.
  - A túl nagy hangerő halláskárosodást okozhat.

## Tisztítás

Az erősen csillogó modellek felületén fehér foltok keletkezhetnek, ha a közelükben ultrahangos párástító berendezést használnak.

— Ha a termék belseje tisztítást igényel, forduljon a legközelebbi Samsung ügyfélszolgálathoz (a szolgáltatásért díjat számítunk fel.)

Ne nyomja meg a monitor képernyőjét. Előfordulhat, hogy ezzel sérülést okoz.

— Óvatosan tisztítsa a készüléket, mert a korszerű LCD monitorok panelje és külső burkolata könnyen megkarcolódhat.

Tisztítás során kövesse az alábbi lépéseket.

**1** Kapcsolja ki a készüléket és a számítógépet.

**2** Húzza ki a hálózati kábelt a készülékből.

— A tápkábel eltávolításához a csatlakozódugót fogja meg. Soha ne fogja meg a csatlakozódugót semmilyen nedves testrésszel. Ellenkező esetben áramütés következhet be.

**3** Törölje le a készüléket egy tiszta, puha, száraz kendővel.

Nedvesítsen meg egy puha ruhát vízben, majd szárítsa ki jól, és használja a készülék külsejének tisztításához.

– Ne használjon olyan tisztítószert, amely alkoholt vagy oldószert tartalmaz, vagy karcolja a termék felületét.

– Ne permetezzen vizet vagy tisztítószert közvetlenül a készülékre.

**4** A készülék megtisztítása után csatlakoztassa a hálózati kábelt.

**5** Kapcsolja be a készüléket és a számítógépet.

## A készülék használatához szükséges helyes testtartás



A készülék használata közben az alábbi helyes testtartást vegye fel:

- Egyenesítse ki a hátát.
- Hagyjon 45–50 cm távolságot a szeme és a képernyő között, kissé lefelé nézzen a képernyőre.
- Tartsa a szemét közvetlenül a képernyővel szemben.
- Állítsa be a szöveget úgy, hogy a képernyőn ne tükröződjenek külső fények.
- Tartsa az alkarját a felkarra merőleges szögben, a kézfejjével azonos szinten.
- Tartsa a könyökét derékszöghöz közeli szögben.
- Állítsa be a készülék magasságát úgy, hogy a térdét legalább 90 fokban behajlítva tarthassa, a sarka érjen le a padlóra, és az alkarja a szíve magassága alatt legyen.
- Végezze el a szem-gyakorlatokat vagy pislogjon gyakran, és akkor a szem fáradtsága csökken.

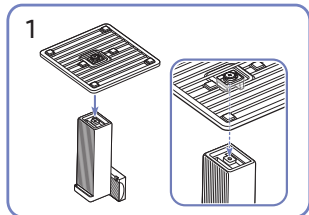
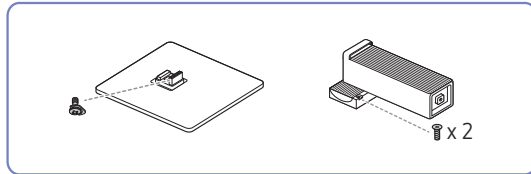
# Előkészületek

## Telepítés

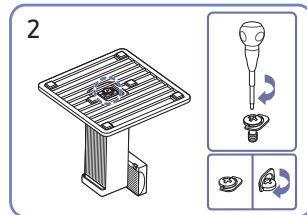
### Az állvány felszerelése

- Összeszerelés előtt fektesse a terméket lapos és stabil felületre, képernyővel lefelé.
- A szétszerelés az összeszereléssel ellentétes sorrendben történik.

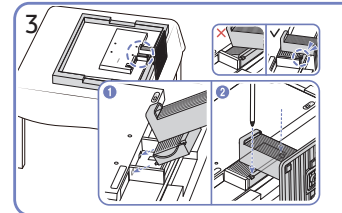
S22D30\*G / S24D30\*G / S27D30\*G / S22F32\*G / S24F32\*G / S27F32\*G



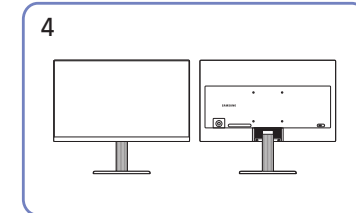
Helyezze az állvány alapját az állvány nyakára az ábrán látható irányban. Győződjön meg róla, hogy a tartóelem biztosan illeszkedik a talpba.



Csavarja be teljesen az állvány alján található rögzítőcsavart.

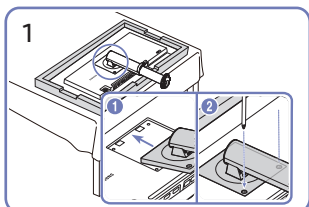
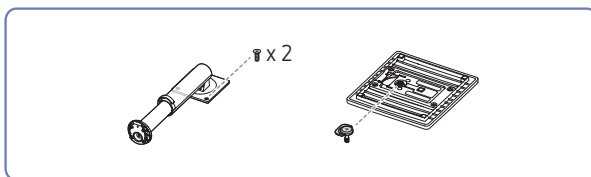


A termék megóvása érdekében terítsen az asztalra egy puha ruhát, majd fektesse a terméket az elejével lefelé a ruhára. Csúsztassa az összeszerelt talpat a fő részbe az ábrán látható nyíl irányában. Csavarja be teljesen az állvány nyakának közepén található rögzítőcsavart.

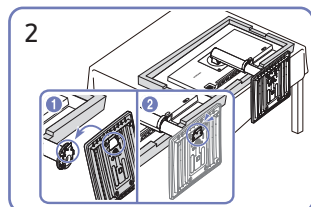


Az állvány felszerelés után állítsa a készüléket a talpára.

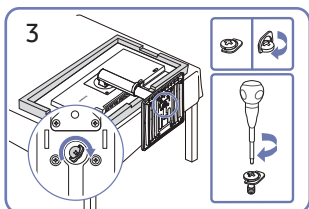
S22D40\*G / S24D40\*G / S27D40\*G



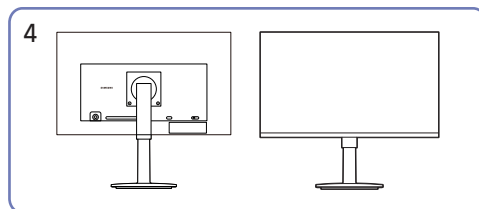
Csúsztassa az állvány nyakát a fő részbe, az ábrán látható nyíl irányában. Győződjön meg róla, hogy a tartóelem biztosan illeszkedik a talpba.



Helyezze a talpat az állvány nyakába az ábrán látható irányban.

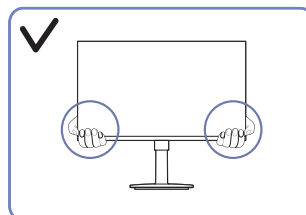


Csavarja be teljesen az állvány alján található rögzítőcsavart.

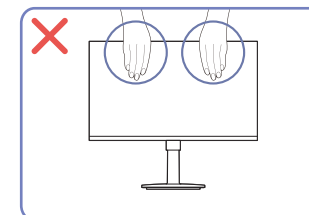


Az állvány felszerelés után állítsa a készüléket a talpára.

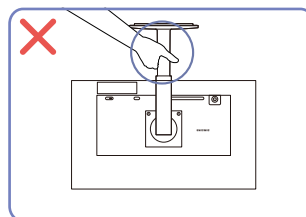
## Óvintézkedések a készülék mozgatásához



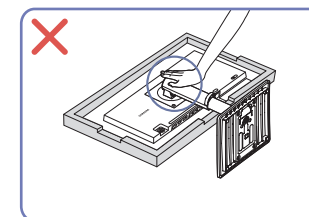
- A monitor mozgatása során a készülék alsó sarkait vagy a széléit fogja.



- Ne fejtessen ki közvetlen nyomást a képernyőre.
- A készülék mozgatása során ne fogja a képernyőt.



- Ne fordítsa fejjel lefelé a készüléket úgy, hogy csak az állványt fogja.



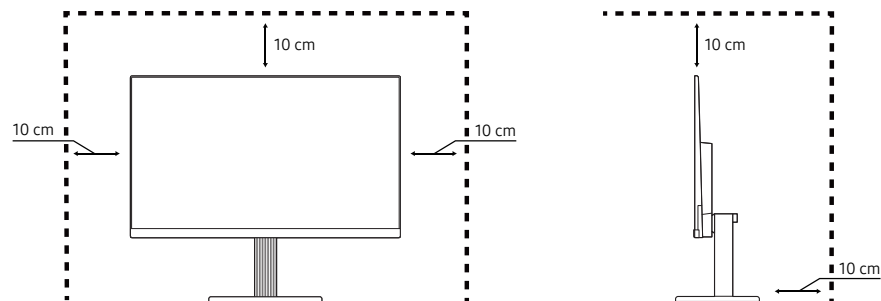
- Ne fejtessen ki nyomást a készülékre. Fennáll a készülék károsodásának veszélye.

## A készülék körüli hely ellenőrzése

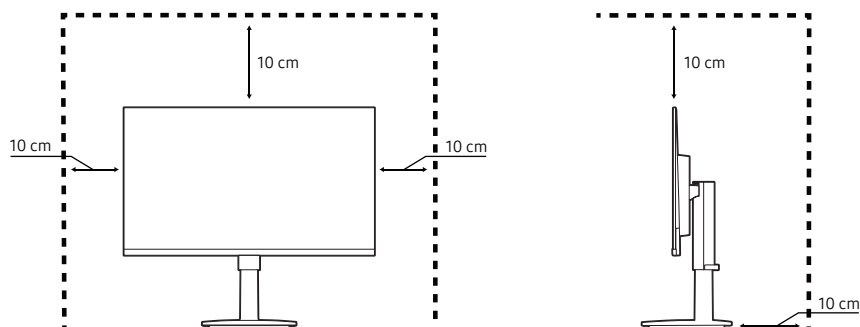
A készülék elhelyezése során ügyeljen arra, hogy elegendő hely legyen a szellőzéshez. Ha a készülék belsejében megemelkedik a hőmérséklet, az tüzet, illetve a készülék meghibásodását okozhatja. A készülék felszerelése során tartson fenn elegendő helyet a készülék körül, az ábrán látható módon.

— A termék külseje típustól függően eltérő lehet.

S22D30\*G / S24D30\*G / S27D30\*G / S22F32\*G / S24F32\*G / S27F32\*G



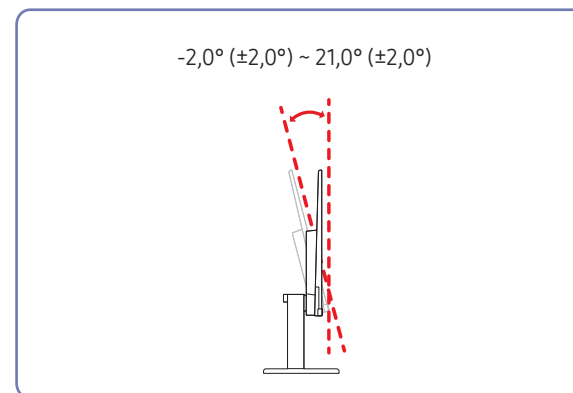
S22D40\*G / S24D40\*G / S27D40\*G



## Az eszköz dőlésének és magasságának beállítása

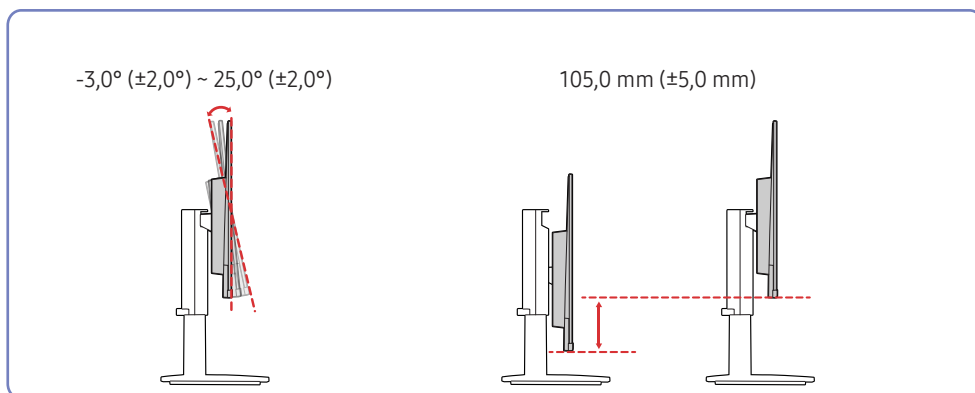
— Az alkatrészek színe és alakja különbözhet a képen láthatótól. A műszaki jellemzők a teljesítmény javítása érdekében értesítés nélkül megváltozhatnak.

S22D30\*G / S24D30\*G / S27D30\*G / S22F32\*G / S24F32\*G / S27F32\*G



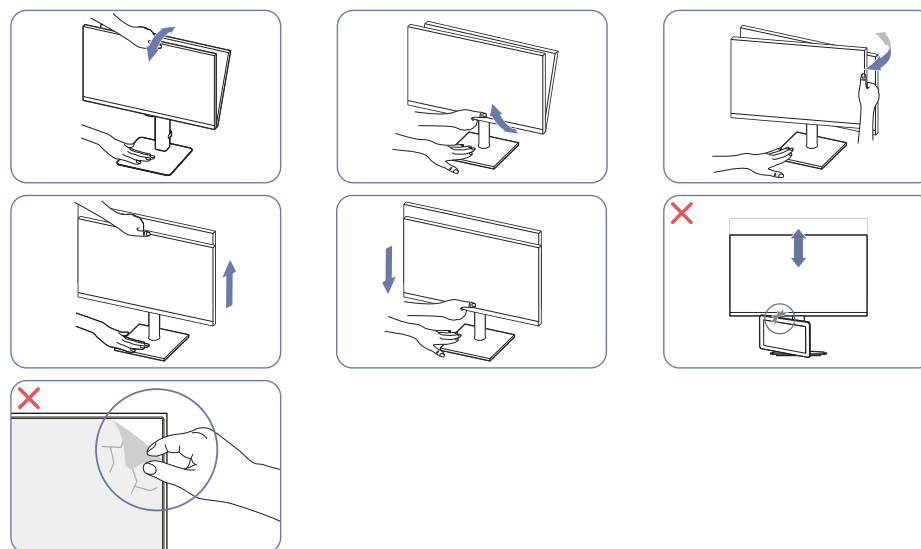
- A készülék dőlésszöge módosítható.
- A készülék tetejének közepét fogva, óvatosan állítsa be a dőlésszöget.

S22D40\*G / S24D40\*G / S27D40\*G



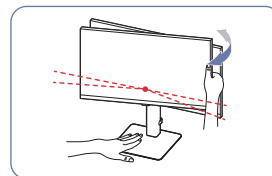
- A készülék dőlése és magassága beállítható.
- Fogja meg a készülék tetejének közepét és óvatosan módosítsa a magasságot.
- Az állvány magasságának beállítása során zajt hallhat. A zajt az okozza, hogy az állványban levő golyó csúszik, amikor az állvány magasságát beállítja. A zaj normális, és nem jelenti a termék hibás működését.

## Figyelmeztetés



- Fogja meg a monitor bal és jobb szélét, és forgassa a kívánt állásba.
- Fogja meg a monitor közepét, és állítsa be a magasságot.
- A készülék dőlésszögének vagy magasságának beállításakor ne fogja meg az állvány mozgó részét. Ez sérülést okozhat.
- Semmilyen tárgyat ne helyezzen a termék alsó részéhez. A termék magasságának módosításakor megsérülhet a termék vagy a tárgy.
- Ne távolítsa el önkényesen a fóliát a panelről. Ha ezt nem tartják be, akkor a jótállási szolgáltatás korlátozásra kerülhet.

Ha a képernyő nem vízszintes, akkor tegye az alábbiakat.

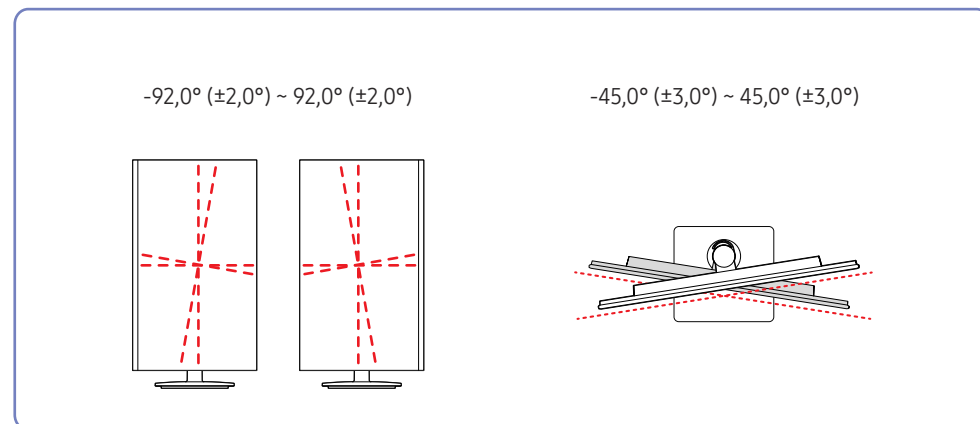


- A kétoldali széleknél fogja meg a horonyt és forgassa el a monitor szögét, amíg a képernyő szintben nem lesz. (Ügyeljen arra, hogy ne fogja meg közvetlenül az LCD kijelzőt.)
- A monitor szögét -3° és +3° között lehet állítani. (Csak a S22D30\*G / S24D30\*G / S27D30\*G / S22F32\*G / S24F32\*G / S27F32\*G modell.)

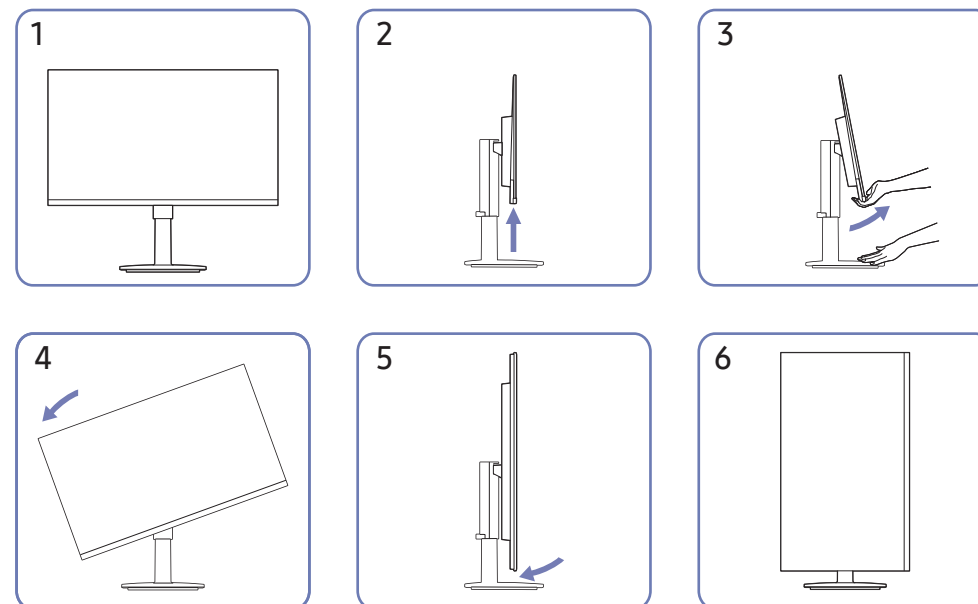
## A készülék elforgatása

— Az alkatrészek színe és alakja különbözhet a képen láthatótól. A műszaki jellemzők a teljesítmény javítása érdekében értesítés nélkül megváltozhatnak.

S22D40\*G / S24D40\*G / S27D40\*G



A készülék forgatását az alábbiak szerint végezheti el.



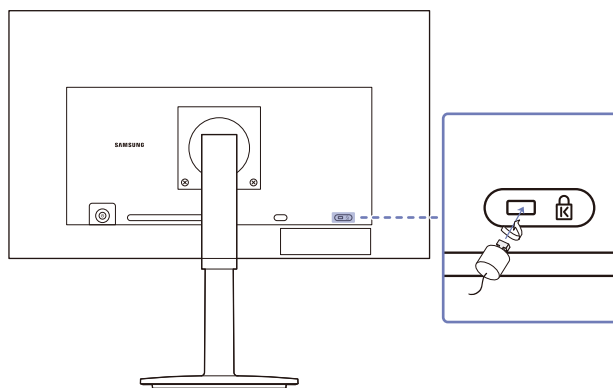
- A készülék elforgatása előtt húzza ki teljesen az állványt.
- Ha az állvány teljes kihúzása nélkül forgatja el a készüléket, a készülék széle hozzáüthet a talajhoz, és megsérülhet.
- A készülék forgatása során gondoskodjon arról, hogy a készülék ne károsodjon általa, hogy más tárgyakra vagy az állványba ütközzön.

---

## Lopás elleni zár

- A lopás elleni zárnak köszönhetően nyilvános helyen is biztonságosan használhatja a készüléket.
- A zár formája és rögzítési elve a gyártótól függ. A lopás elleni zárral kapcsolatos további információkat lásd a zár kézikönyveiben.

### Lezárás a lopás elleni zár segítségével:

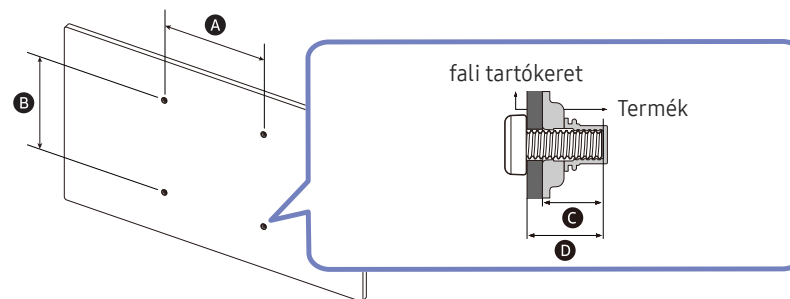


- 1 Rögzítse a lopás elleni zár vezetékét valamilyen súlyos tárgyhoz (például asztalhoz).
- 2 Vezesse át a vezeték végét a másik végen található hurkon.
- 3 Illessze a zárat a lopás elleni zár számára fenntartott nyílásba a készülék hátoldalán.
- 4 Zárja le a lopás elleni zárat.
  - A lopás elleni zár külön kapható.
  - A lopás elleni zárral kapcsolatos további információkat lásd a zár kézikönyveiben.
  - A lopás elleni záruk elektronikai árucikkeket forgalmazó üzletekben és online vásárolhatók.

## Falikonzol készlet jellemzők (VESA)

— A falikonzolt a talajra merőleges, szilárd falfelületre szerelje fel. Mielőtt gipszkartonhoz hasonló felszínre szerelné fel a falikonzolt, vegye fel a kapcsolatot a legközelebbi forgalmazóval a további információkért. Ha a készüléket ferde falra szereli fel, akkor leeshet és súlyos személyi sérülést okozhat. A Samsung falikonzol készletek tartalmazzák a részletes felszerelési útmutatót, valamint a szereléshez szükséges összes alkatrészt.



- Ne használjon olyan csavarokat, amelyek hosszabbak a szabványos hosszúságnál, valamint a VESA csavarszabványnak nem megfelelő csavarokat. A túl hosszú csavarok kárt tehetnek a készülék belsejében.
- A VESA csavarszabványnak nem megfelelő falikonzolkok esetén, a csavarok hosszúsága eltérhet a falikonzol jellemzőinek függvényében.
- Ne húzza meg túl erősen a csavarokat. Ez károsíthatja a készüléket, illetve a készülék leeshet és személyi sérülést okozhat. A Samsung nem vállal felelősséget ezekért a balesetekért.
- A Samsung nem vállal felelősséget a készülék károsodásáért, illetve a személyi sérülésekért, ha nem VESA, illetve nem megfelelő falikonzol kerül felhasználásra, vagy ha a felhasználó nem követi a termék felszerelési utasításait.
- Ne szerelje fel a készüléket több mint 15 fokos dőlésszöggel.
- A falikonzolkok szabványos méreteit az alábbi táblázat mutatja.

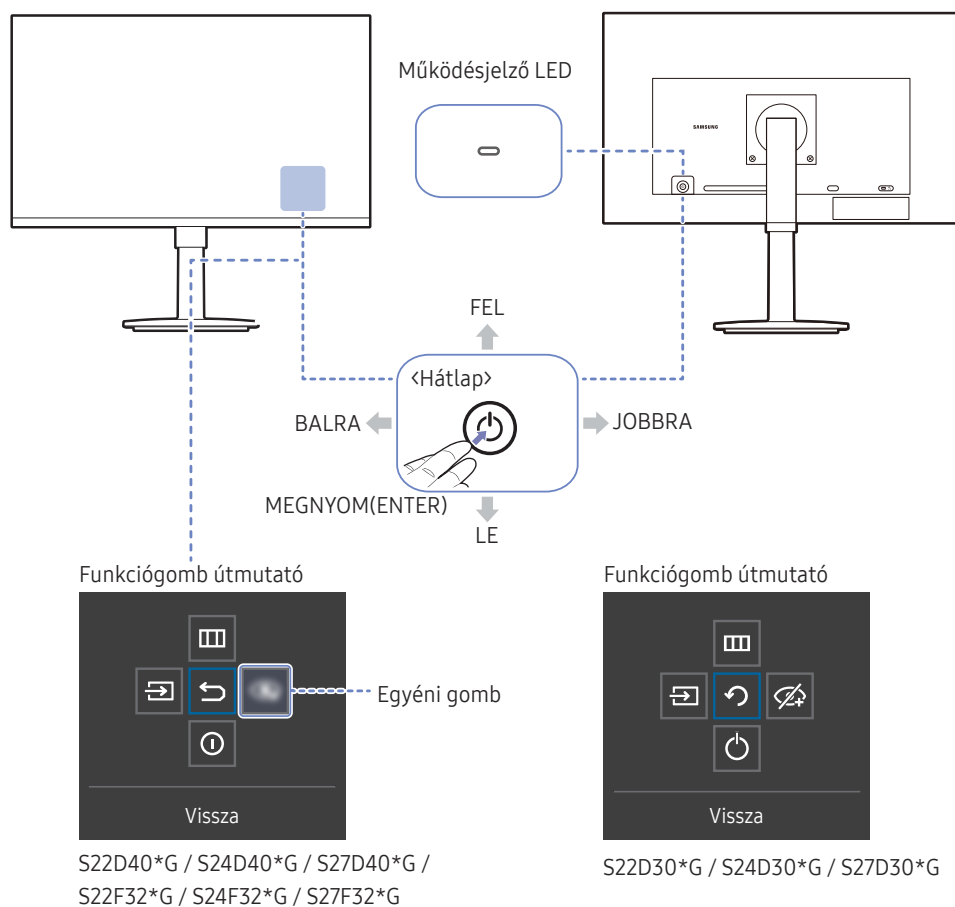


Típusnév	VESA csavarlyuk jellemzők (A * B) milliméterekben	C	D	Szabványos csavar	Mennyiség
S22D30*G / S24D30*G S27D30*G / S22D40*G S24D40*G / S27D40*G S22F32*G / S24F32*G S27F32*G	100,0 x 100,0	6,0 ~ 8,0 mm	C + fali tartókeret	M4	4

— Ne szerelje fel a falikonzol készletet, ha a készülék be van kapcsolva. Ez áramütéssel és személyi sérüléssel járhat.

## Vezérlőpanel

- Az alkatrészek színe és alakja különbözhet a képen láthatótól. A műszaki jellemzők a teljesítmény javítása érdekében értesítés nélkül megváltozhatnak.
- A készüléket a  gombbal kapcsolhatja be, majd használhatja a Funkciógomb-útmutatót. A Funkciógomb-útmutató megjelenítéséhez nyomja meg a  gombot, amikor a készülék be van kapcsolva.

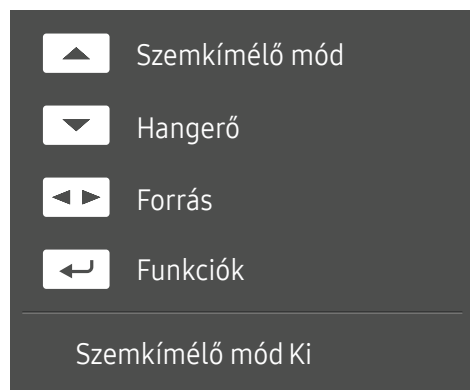


Részek	Leírás
	Ezzel a többirányú gombbal bekapcsolhatja a készüléket vagy navigálhat a menükben.
<b>Működésjelző LED</b>	Ez a LED a működés állapotjelzője. — A menüképernyőn kiválaszthatja a LED működésének engedélyezését vagy letiltását. (  → <b>Rendszer</b> → <b>Műk.jelző LED be</b> )
<b>Funkciógomb útmutató</b>	A Funkciógomb-útmutató használatához bekapcsolt képernyőnél nyomja meg a  gombot.
<b>Egyéni gomb</b>	<ul style="list-style-type: none"> <li>• Az egyéni gomb közvetlen hozzáférést nyújt a <b>Egyéni gomb beáll.</b> (Egyéni gomb beállítása) lehetőséggel beállított funkcióhoz.</li> <li>• <b>Egyéni gomb beáll.</b> <ul style="list-style-type: none"> <li>— Válassza a  → <b>Rendszer</b> (Rendszer) → <b>Egyéni gomb beáll.</b> (Egyéni gomb beállítása) lehetőséget, és állítsa be az egyéni gombot.</li> <li>— Csak a S22D40*G / S24D40*G / S27D40*G / S22F32*G / S24F32*G / S27F32*G modell.</li> </ul> </li> </ul>
 <b>Forrás</b>	A bemeneti jelforrás módosítása. A képernyő bal felső sarkában egy üzenet jelenik meg, ha a bemeneti jelforrás módosítva lett.
 <b>Menü</b>	a fő képernyőmenü megjelenítése. A menü zárolásának engedélyezéséhez vagy letiltásához lépjen a következő lépésre (nyomja jobbra a  gombot), a „Menü” megjelenik, majd nyomja balra és tartsa 10 másodpercig a  gombot, amíg a menüképernyő el nem tűnik. Ha a menü zárolása engedélyezve van, akkor a <b>Fényerő</b> , <b>Kontraszt</b> , <b>Szemkímélő mód</b> , <b>Hangerő</b> és <b>Információ</b> lehetőségek érhetők el.
 <b>Szemkímélő mód</b>	Az Eye Saver Mode engedélyezése. — Csak a S22D30*G / S24D30*G / S27D30*G modell.
 <b>Kikapcs.</b>	A készülék kikapcsolása.
 <b>Vissza</b>	Kilépés a menüoldalról.

## Gyorsgomb Útmutató

— A Gyorsgomb Útmutató képernyőn a következő menüopciók jelennek meg, amikor a készülék képernyője be van kapcsolva, vagy a bemeneti jelforrás megváltozik.

### S22D40\*G / S24D40\*G / S27D40\*G

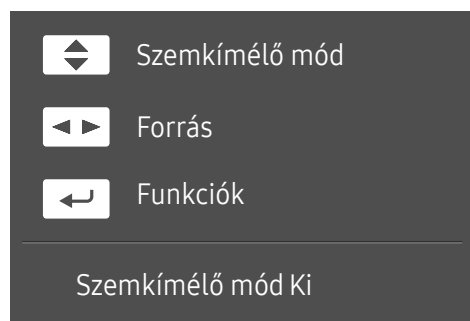


- FEL/LE: Módosítsa a **Fényerő**, **Kontraszt**, **Szemkímélő mód** beállítást.
- LE: Módosítsa a **Hangerő**, **Némítás** beállítást.
- BALRA/JOBBRA: Módosítsa a **Forrás** beállítást.
- MEGNYOM(ENTER): A Funkciógomb útmutató megjelenítése.

— A Gyorsgomb Útmutató képernyő mutatja, hogy az **Szemkímélő mód** engedélyezve van-e. (**Ki**, **Alacsony**, **Nagy**)

— Amikor a készüléken nem látható a képernyőmenü, a  gomb az alábbiak szerint használható.

### S22F32\*G / S24F32\*G / S27F32\*G



- FEL/LE: Módosítsa a **Fényerő**, **Kontraszt**, **Élesség** beállítást.
- BALRA/JOBBRA: Módosítsa a **Forrás** beállítást.
- MEGNYOM(ENTER): A Funkciógomb útmutató megjelenítése.

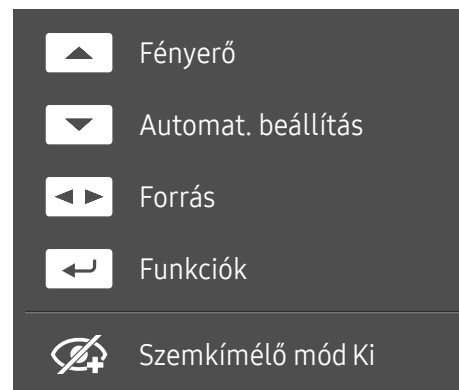
### S22D30\*G / S24D30\*G / S27D30\*G

#### HDMI mód



- FEL/LE: Módosítsa a **Fényerő**, **Kontraszt**, **Élesség** beállítást.
- BALRA/JOBBRA: Módosítsa a **Forrás** beállítást.
- MEGNYOM(ENTER): A Funkciógomb útmutató megjelenítése.

#### Analóg mód



- FEL: Módosítsa a **Fényerő**, **Kontraszt**, **Élesség** beállítást.
- FEL/LE: Módosítsa a **Automat. beállítás** beállítást.
  - Ha a Kijelző tulajdonságai menüpontban módosítja a felbontást, bekapcsol az **Automat. beállítás** funkció.
  - Ez a funkció csak a **Analóg** módban érhető el.
- BALRA/JOBBRA: Módosítsa a **Forrás** beállítást.
- MEGNYOM(ENTER): A Funkciógomb útmutató megjelenítése.

# Forráseszköz csatlakoztatása és használata

## A készülék csatlakoztatása előtt olvassa el az alábbiakat.

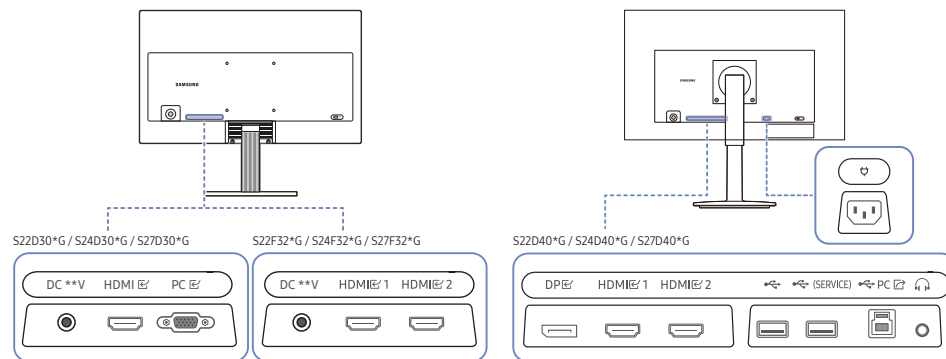
- 1 A készülék csatlakoztatása előtt ellenőrizze a mellékelt jelkábelek portjainak alakját, valamint a készülék és a külső eszköz portjainak alakját és helyét.
- 2 A készülék csatlakoztatása előtt mindenképpen távolítsa el a tápkábeleket mind a készülékről, mind a külső eszköztől, hogy megakadályozza a készülék rövidzárlat vagy túláram miatti károsodását.
- 3 Miután az összes jelkábel megfelelően csatlakoztatta, csatlakoztassa a tápkábeleket ismét a készülékhez és a külső eszközhöz.
- 4 A csatlakoztatás befejezése után mindenképpen olvassa el a kézikönyveket, hogy megismerkedjen a készülék funkcióival, az óvintézkedésekkel és a készülék megfelelő használatához szükséges egyéb információkkal.

— Az összekötő elemek készülékenként eltérhetnek.

— A rendelkezésre álló csatlakozók típusától függően eltérőek lehetnek.

## Portok

— Az elérhető funkciók a készülék típusától függően változnak. Az alkatrészek színe és alakja különbözhet a képen láthatótól. A műszaki jellemzők a teljesítmény javítása érdekében értesítés nélkül megváltozhatnak. Ellenőrizze a konkrét termék adatait.



Csatlakozó	Leírás
(SERVICE)	<ul style="list-style-type: none"> <li>• USB-eszköz csatlakoztatása.</li> <li>• A szoftver frissítésére szolgál.</li> </ul>
	USB-eszköz csatlakoztatása.
	Csatlakozás egy kimeneti hangrendszerhez, például fejhallgatóhoz.
HDMI HDMI 1 HDMI 2	Csatlakozás jelforrás készülékhez HDMI kábellel.
DPE	Csatlakoztatás számítógéphez DP-kábellel.
PC	Csatlakozás egy PC-hez egy USB kábellel. — Ez a port csak egy PC-hez csatlakoztatható.
PC	Csatlakozás egy PC-hez a D-SUB kábellel.
	Csatlakoztassa a készülék hálózati kábelét.
DC **V	Az AC/DC adapterhez csatlakozik.

## PC csatlakoztatása és használata

Válasszon az adott számítógépnek megfelelő csatlakoztatási módot.

- Ha átalakító segítségével csatlakoztat forráseszközt, az átalakító jellemzőitől függően előfordulhat, hogy a készülék nem fog megfelelően működni.
- Az elérhető funkciók a készülék típusától függően változnak. Az egyes készülékek portspecifikációit illetően tekintse meg a [Portok](#) oldalt.

### Csatlakoztatás HDMI-kábellel

HDMI  
HDMI 1  
HDMI 2



- Javasolt a mellékelt HDMI-kábelt használni. Ha nincs mellékelve, akkor hitelesített kábelt használjon a HDMI-kábeles csatlakoztatáshoz. Nem hitelesített HDMI-kábel csatlakoztatása esetén rosszabb lehet a képminőség.

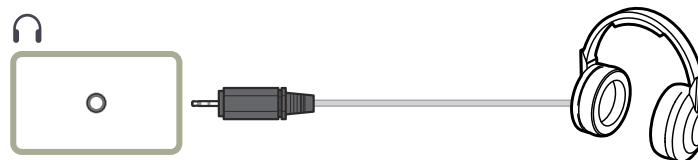
### Csatlakoztatás DP-kábellel

DP



- Javasolt a kiegészítőként mellékelt DP-kábelt használni. Ha nincs ilyen kábel mellékelve, akkor legfeljebb 1,5 méteres DP-kábelt használjon.
- Használjon VESA tanúsítvánnyal rendelkező DP1.2 kábelt vagy magasabb kábelt és annak típusát.

## Csatlakozás fejhallgatóhoz vagy fülhallgatóhoz



- Használjon fejhallgatót vagy fülhallgatót, ha HDMI-HDMI vagy DP kábellel aktiválja a hangot.
- A fejhallgató- vagy fülhallgató-csatlakozó csak a 3 vezetős hegygyűrűtestes (TRS) típust támogatja.

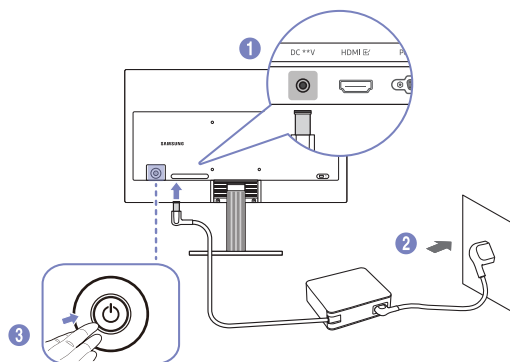
## Csatlakozás a D-SUB kábel segítségével (analóg típus)

PC



## Áramellátás


S22D30\*G / S24D30\*G / S27D30\*G / S22F32\*G / S24F32\*G / S27F32\*G



- 1 Csatlakoztassa a tápkábelt az AC/DC adapterhez. Csatlakoztassa az AC/DC adaptert a készülék hátdoldalán található DC \*\*V csatlakozóba.

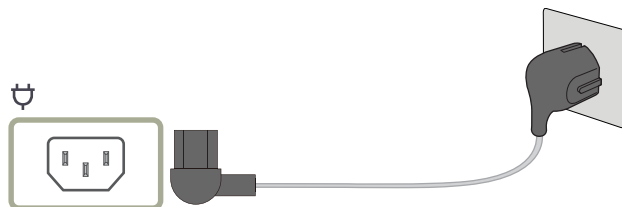
— Az adapter névleges áramfogyasztása a modelltől függ. Olyan adaptert használjon, amely megfelel a modell áramfogyasztási specifikációinak.


- 2 Ezután csatlakoztassa a tápkábelt a hálózati csatlakozóaljzatba.

- 3 A bekapcsoláshoz nyomja meg a készülék  gombját.

— A bemeneti feszültség automatikusan vált.

S22D40\*G / S24D40\*G / S27D40\*G



A készülék használatához csatlakoztassa a tápkábel egyik végét a fali aljzathoz, a másikat pedig a készülék  csatlakozójához.

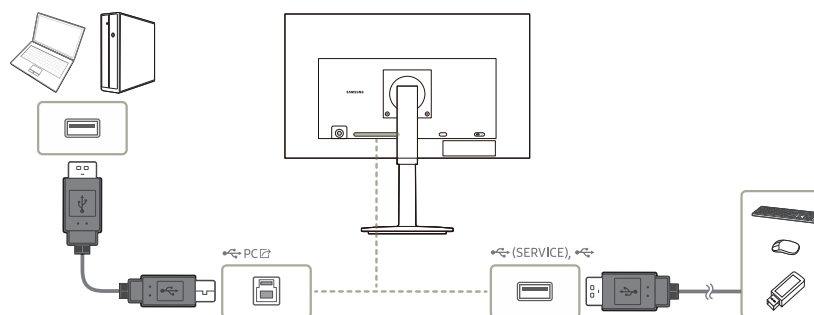
— A bemeneti feszültség automatikusan vált.


## A készülék csatlakoztatása számítógéphez USB HUB módban

Ha a készüléket hub-ként használja, akkor egyszerre számos különféle jelforrás készülék is csatlakoztatható és használható.

— A portnevek és a portok száma a modelltől függően eltérő lehet.

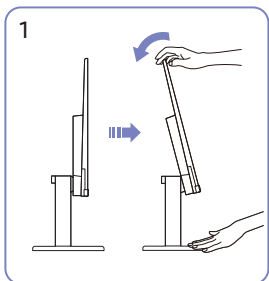
S22D40\*G / S24D40\*G / S27D40\*G



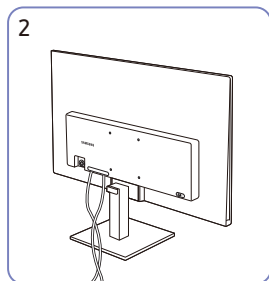
- Az USB eszköz gyorsabb észlelése és indítása érdekében csatlakoztassa az USB eszközt a terméken levő  porthoz. Az olvasás/ írás arányt az USB eszköz és a számítógép befolyásolja.
- Az operációs rendszer, az illesztőprogramok vagy szoftverek által okozott, USB-vel kapcsolatos problémák esetén vegye fel a kapcsolatot az illetékes beszállítókkal.
- Mivel számos USB eszköz kapható a piacon, ezért nem tudjuk garantálni, hogy a termékeink megfelelnek az összes USB eszköznek.
- Ha olyan nagy kapacitású külső merevlemez-meghajtót használ, amely külső tápellátást igényel, akkor csatlakoztassa ezt egy tápforráshoz.
- A vállalatot nem terheli felelősség az olyan problémákért vagy károkért, amelyeket a külső eszközök nem hitelesített kábellel történő csatlakoztatása okoz.
- Néhány termék nem követi az USB-szabványt, és az eszköz hibás működését okozhatja.

## A kábelek elrendezése

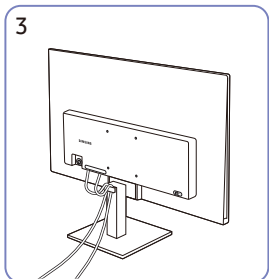
S22D30\*G / S24D30\*G / S27D30\*G / S22F32\*G / S24F32\*G / S27F32\*G



Döntse meg a kijelzőt, a képen látható módon.



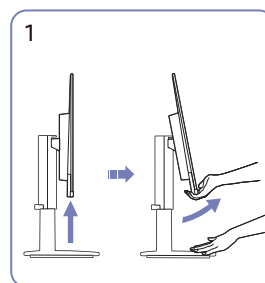
Csatlakoztassa a megfelelő kábeleket.



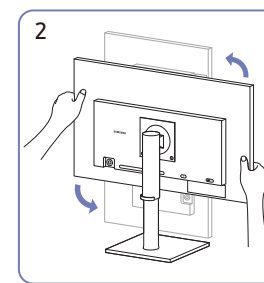
Helyezze mindkét kábelt az állvány kábeltartójába (TARTÓ-ÁLLVÁNY KÁBEL) a kábelek elrendezéséhez, az ábra szerint.

Az összeszerelés befejeződött.

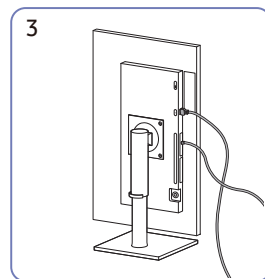
S22D40\*G / S24D40\*G / S27D40\*G



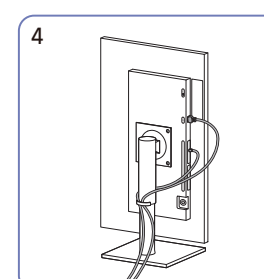
Döntse meg a kijelzőt, a képen látható módon.



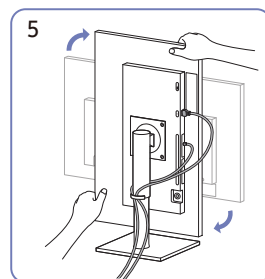
Forgassa el a készüléket a legmagasabb függőleges pozícióba.



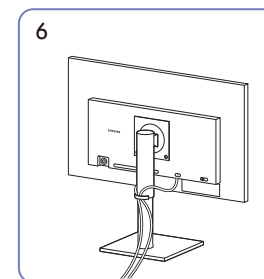
Csatlakoztassa a megfelelő kábeleket.



Helyezze mindkét kábelt az állvány kábeltartójába (TARTÓ-ÁLLVÁNY KÁBEL) a kábelek elrendezéséhez, az ábra szerint.



Forgassa el a készüléket a vízszintes pozícióba.



Az összeszerelés befejeződött.

---

## Optimális felbontás beállítása

Amikor a készüléket a megvásárlást követően először kapcsolja be, egy információ jelenik meg az optimális felbontás beállításáról.

Válassza ki az információs üzenetek nyelvét, majd számítógépén állítsa be az optimális felbontást.

- Ha nem az optimális felbontás van kiválasztva, az üzenet adott időn belül még legfeljebb háromszor megjelenik akkor is, ha a készüléket ki- majd ismét bekapcsolja.
- Ha szeretné beállítani a számítógép optimális felbontását. Kérjük, olvassa el a (Q&A) → [“Hogyan módosítható a felbontás?”](#) című részt.

# Menu

Funkciógomb útmutató → 

— Az elérhető funkciók a készülék típusától függően változnak. Az alkatrészek színe és alakja különbözhet a képen láthatótól. A műszaki jellemzők a teljesítmény javítása érdekében értesítés nélkül megváltozhatnak.

## Kép

2.	Leírás
<b>Képmód</b>	<p>Ez a menü a készülék használati környezetéhez legjobban illeszkedő optimális képminőséget biztosít.</p> <p>— Ez a menü nem elérhető, ha a <b>Szemkímélő mód</b> funkció aktív.</p> <p>S22D40*G / S24D40*G / S27D40*G / S22F32*G / S24F32*G / S27F32*G</p> <p>PC módban</p> <ul style="list-style-type: none"><li>• <b>Szórakozás:</b> Tiszta és élénk képminőség biztosítása a színek javításával.</li><li>• <b>Grafika:</b> A képi tartalmak minőségének biztosítása a színek javítása nélkül.</li><li>• <b>Eco:</b> Ez a képernyő az energiatakarékosságra szolgál.</li><li>• <b>Játék normál:</b> Optimális képminőséget biztosít a játékhöz.</li></ul>

2.	Leírás
<b>Képmód</b>	<ul style="list-style-type: none"><li>• <b>Szerepjáték:</b> Ez a mód 3D grafikákhoz, valamint az RPG (Role Playing Game) játék képernyőjén zajló azonnali üzenetekhez van optimalizálva.</li><li>• <b>RTS:</b> A színhőmérséklet és kontrasztarány növelése, az RTS (Real-Time Strategy) képernyő és minitérkép láthatóságának javítása érdekében.</li><li>• <b>FPS:</b> A fényerő növelése az FPS (First-Person Shooter) játék képernyőjének sötétebb területein. Ez a mód növeli az Ön ellenségeinek láthatóságát egy FPS (First-Person Shooter) játék során.</li><li>• <b>Sport:</b> Sporttartalmak megtekintéséhez optimális fényerőt és élességet biztosít a monitoron.</li><li>• <b>Eredeti:</b> A tiszta képminőség biztosítása a színek javítása nélkül.</li><li>• <b>Egyedi:</b> Állítsa be a kívánt egyéni kontraszt és fényerő értéket.</li></ul>

---

2.

Leírás

**Képmód**

**AV** módban

Ha a külső bemenet HDMI, DP -n keresztül van csatlakoztatva, és a **PC/AV mód** beállítása **AV**, akkor a **Képmód** tizenegy gyárilag beállított automatikus képbeállítással rendelkezik (**Dinamikus**, **Normál**, **Eco**, **Film**, **Játék normál**, **FPS**, **RTS**, **Szerepjáték**, **Sport**, **Eredeti** és **Egyedi**). Aktiválhatja a **Dinamikus**, **Normál**, **Eco**, **Film**, **Játék normál**, **FPS**, **RTS**, **Szerepjáték**, **Sport**, **Eredeti**, **Egyedi** lehetőségek egyikét. A **Egyedi** opció kiválasztása automatikusan elhívja személyre szabott képbeállításait.

— A támogatott portok a terméktől függően eltérőek lehetnek.

- **Dinamikus**: Ezt a módot akkor válassza, ha az **Normál** módnál élesebb képet szeretne kapni.
- **Normál**: Ezt a módot akkor válassza, ha a környezet világos.
- **Eco**: Ez a képernyő az energiatakarékosságra szolgál.
- **Film**: Ezt a módot akkor válassza, ha a környezet sötét. Ezzel energiát takarít meg és kevésbé fárasztja a szemét.
- **Játék normál**: Optimális képminőséget biztosít a játékhöz.
- **Szerepjáték**: Ez a mód 3D grafikákhoz, valamint az RPG (Role Playing Game) játék képernyőjén zajló azonnali üzenetekhez van optimalizálva.

---

2.

Leírás

**Képmód**

- **RTS**: A színhőmérséklet és kontraszttarány növelése, az RTS (Real-Time Strategy) képernyő és minitérkép láthatóságának javítása érdekében.
  - **FPS**: A fényerő növelése az FPS (First-Person Shooter) játék képernyőjének sötétebb területein. Ez a mód növeli az Ön ellenségeinek láthatóságát egy FPS (First-Person Shooter) játék során.
  - **Sport**: Sporttartalmak megtekintéséhez optimális fényerőt és élességet biztosít a monitoron.
  - **Eredeti**: A tiszta képminőség biztosítása a színek javítása nélkül.
  - **Egyedi**: Ezt a módot akkor válassza, ha a képet tetszés szerinti beállításokkal kívánja megjeleníteni.
- A bemeneti jelforrás 480p, 576p, 720p vagy 1080p, és a készülék képes a normál megjelenítésre (nem minden modell támogatja valamennyi fenti jeltípust.).

---

2.

Leírás

### Képmód

Ez a menü a készülék használati környezetéhez legjobban illeszkedő optimális képminőséget biztosít.

- Ez a menü nem elérhető, ha a **Szemkímélő mód** funkció aktív.
- Ez a menü nem elérhető, ha a **Eco-takarék. plusz** funkció aktív.
- Ez a menü nem elérhető, ha a **Játék mód** funkció aktív.

S22D30\*G / S24D30\*G / S27D30\*G

PC módban

- **Egyedi:** Állítsa be a kívánt egyéni kontraszt és fényerő értéket.
  - **Normál:** Optimális képminőséget biztosít dokumentumok szerkesztéséhez és az internet használatához.
  - **Mozi:** Biztosítja a monitorok szokásos fényerejét és képélességét, videó és DVD tartalmak lejátszásához.
  - **Dinamikus kontraszt:** Kiegyenlített fényerőt biztosít a kontraszt automatikus változtatásával.
- 

---

2.

Leírás

### Képmód

AV módban

Amikor a külső bemeneti eszköz HDMI-csatlakozón keresztül csatlakozik, a **PC/AV mód** az **AV** üzemmódra van beállítva, a **Képmód** almenüelem négy gyárilag beállított automatikus képbeállítással rendelkezik (**Dinamikus**, **Normál**, **Film** és **Egyedi**). Ezek közül csak az egyiket aktiválhatja. **Dinamikus**, **Normál**, **Film** vagy **Egyedi**. A **Egyedi** opció kiválasztása automatikusan elhívja személyre szabott képbeállításait.

- **Dinamikus:** Ezt a módot akkor válassza, ha az **Normál** módnál élesebb képet szeretne kapni.
- **Normál:** Ezt a módot akkor válassza, ha a környezet világos.
- **Film:** Ezt a módot akkor válassza, ha a környezet sötét. Ezzel energiát takarít meg és kevésbé fárasztja a szemét.
- **Egyedi:** Ezt a módot akkor válassza, ha a képet tetszés szerinti beállításokkal kívánja megjeleníteni.

- A bemeneti jelforrás 480p, 576p, 720p vagy 1080p, és a készülék képes a normál megjelenítésre (nem minden modell támogatja valamennyi fenti jeltípust.).
-

2.	Leírás
<b>Fényerő</b>	<p>A kép általános fényerejének beállítása.</p> <p>Minél magasabb az érték, annál világosabb a kép.</p> <ul style="list-style-type: none"> <li>— Ez a menü nem elérhető, ha a <b>Szemkímélő mód</b> funkció aktív.</li> <li>— Ez a menü nem elérhető, ha a <b>Képmód Dinamikus kontraszt</b> üzemmódban van. (Csak a S22D30*G / S24D30*G / S27D30*G modell.)</li> <li>— Ez a menü nem elérhető, ha a <b>Eco-takarék. plusz</b> funkció aktív. (Csak a S22D30*G / S24D30*G / S27D30*G modell.)</li> <li>— Ez a menü nem elérhető, ha a <b>Energ.megtakarítás</b> funkció aktív. (Csak a S22D40*G / S24D40*G / S27D40*G / S22F32*G / S24F32*G / S27F32*G modell.)</li> </ul>
<b>Kontraszt</b>	<p>A tárgyak és a háttér közötti kontraszt beállítása.</p> <p>Minél magasabb az érték, annál nagyobb a kontraszt, így annál élesebbnek tűnnek a tárgyak.</p> <ul style="list-style-type: none"> <li>— Ez az opció nem elérhető, ha a <b>Képmód</b> aktuális beállítása <b>Mozi</b> vagy <b>Dinamikus kontraszt</b> mód. (Csak a S22D30*G / S24D30*G / S27D30*G modell.)</li> <li>— Ez a menü nem elérhető, ha a <b>Játék mód</b> funkció aktív. (Csak a S22D30*G / S24D30*G / S27D30*G modell.)</li> </ul>
<b>Élesség</b>	<p>A tárgyak kontúrjának élesítése, illetve elmosódottabbá tétele.</p> <p>Minél magasabb az érték, annál élesebb a tárgyak kontúrja.</p> <ul style="list-style-type: none"> <li>— Ez az opció nem elérhető, ha a <b>Képmód</b> aktuális beállítása <b>Mozi</b> vagy <b>Dinamikus kontraszt</b> mód. (Csak a S22D30*G / S24D30*G / S27D30*G modell.)</li> <li>— Ez a menü nem elérhető, ha a <b>Játék mód</b> funkció aktív. (Csak a S22D30*G / S24D30*G / S27D30*G modell.)</li> </ul>

2.	Leírás
<b>Szín</b>	<p>A színtelítettségi szintek beállítása.</p> <ul style="list-style-type: none"> <li>— Ez a menü nem elérhető, ha a <b>Szemkímélő mód</b> funkció aktív.</li> <li>— Ez az opció nem elérhető, ha a <b>Képmód</b> aktuális beállítása <b>Mozi</b> vagy <b>Dinamikus kontraszt</b> mód. (Csak a S22D30*G / S24D30*G / S27D30*G modell.)</li> <li>— Ez a menü nem elérhető, ha a <b>Játék mód</b> funkció aktív. (Csak a S22D30*G / S24D30*G / S27D30*G modell.)</li> </ul>
<b>Árnyalat (Z/P)</b>	<p>A zöld és vörös árnyalatok arányának beállítása. A növekvő értékek fokozzák a piros és zöld színek telítettségét.</p> <ul style="list-style-type: none"> <li>— Csak a S22D40*G / S24D40*G / S27D40*G / S22F32*G / S24F32*G / S27F32*G modell.</li> <li>— Ez a menü nem elérhető, ha a <b>Szemkímélő mód</b> funkció aktív.</li> </ul>
<b>Kontrasztjavító</b>	<p>A kontraszt automatikus kiegyensúlyozása, hogy a világos és a sötét területek között ne legyen túl nagy eltérés.</p> <ul style="list-style-type: none"> <li>• <b>Ki / Alacsony / Nagy</b></li> <li>— Csak a S22D40*G / S24D40*G / S27D40*G / S22F32*G / S24F32*G / S27F32*G modell.</li> <li>— Ez a menü nem elérhető, ha a <b>Szemkímélő mód</b> funkció aktív.</li> </ul>
<b>Szintónus</b>	<p>Válasszon egy szintónust, amely a legjobban megfelel az Ön igényeinek.</p> <ul style="list-style-type: none"> <li>— Csak a S22D40*G / S24D40*G / S27D40*G / S22F32*G / S24F32*G / S27F32*G modell.</li> <li>— Ez a menü nem elérhető, ha a <b>Szemkímélő mód</b> funkció aktív.</li> </ul>

2.	Leírás
<b>Fehéregyensúly</b>	<p>Az objektumok fényesebbé tétele a kép színhőmérsékletének beállításával.</p> <p>— Csak a S22D40*G / S24D40*G / S27D40*G / S22F32*G / S24F32*G / S27F32*G modell.</p> <p>— Ez a menü nem elérhető, ha a <b>Szemkímélő mód</b> funkció aktív.</p>
	<p><b>Vörös</b></p> <p>A vörös telítettség szintjének beállítása. A 50-hoz közelebbi értékek a szín nagyobb intenzitását jelentik.</p>
	<p><b>Zöld</b></p> <p>A zöld telítettség szintjének beállítása. A 50-hoz közelebbi értékek a szín nagyobb intenzitását jelentik.</p>
	<p><b>Kék</b></p> <p>A kék telítettség szintjének beállítása. A 50-hoz közelebbi értékek a szín nagyobb intenzitását jelentik.</p>
	<p><b>Visszaállítás</b></p> <p>A fehéregyensúly-beállítások alapértelmezett értékeinek visszaállítása.</p>
<b>Gamma</b>	<p>A luminancia közepes szintjének beállítása.</p> <p>— Csak a S22D40*G / S24D40*G / S27D40*G / S22F32*G / S24F32*G / S27F32*G modell.</p> <p>— Ez a menü nem elérhető, ha a <b>Szemkímélő mód</b> funkció aktív.</p>

2.	Leírás
<b>Részletárnyékolás</b>	<p>A sötét képek fényerejének beállítása. Minél közelebb van az érték az 5-höz, annál nagyobb a fekete részletessége.</p> <p>— Csak a S22D40*G / S24D40*G / S27D40*G / S22F32*G / S24F32*G / S27F32*G modell.</p> <p>— Ez a menü nem elérhető, ha a <b>Szemkímélő mód</b> funkció aktív.</p>
<b>Színköz</b>	<p>A színtér beállításainak konfigurálása, az Ön képernyőjén megjelenő színspektrum finomítása érdekében.</p> <p>— Csak a S22D40*G / S24D40*G / S27D40*G / S22F32*G / S24F32*G / S27F32*G modell.</p> <p>— Ez a menü nem elérhető, ha a <b>Szemkímélő mód</b> funkció aktív.</p>
<b>Dinamikus fényerő</b>	<p>Automatikusan az aktuális fényviszonyok szerint állítja be a fényerőt a képernyő lehető legjobb kontrasztjának biztosítása érdekében.</p> <p>— Csak a S22D40*G / S24D40*G / S27D40*G / S22F32*G / S24F32*G / S27F32*G modell.</p> <p>— Ez a menü nem elérhető, ha a <b>Szemkímélő mód</b> funkció aktív.</p> <p>— Ez a menü nem elérhető, ha a <b>Eco-takarék. plusz</b> funkció aktív.</p>
<b>Feketeszint</b>	<p>A videojel feketeszintjének beállításával optimalizálja a HDMI-kép fényerejét és kontrasztját.</p> <p>Ebben az esetben a <b>Feketeszint</b> segítségével állítható be a képminőség.</p> <ul style="list-style-type: none"> <li>• <b>Automatikus / Normál / Alacsony</b></li> </ul> <p>— Ez a funkció csak a <b>HDMI</b> módban érhető el.</p> <p>— Előfordulhat, hogy a <b>Feketeszint</b> nem kompatibilis egyes jelforrás készülékekkel.</p> <p>— A <b>Feketeszint</b> funkció csak bizonyos <b>AV</b> felbontás, például 480p 60 Hz-en, 576p 50 Hz-en, 720p 60 Hz-en és 1080p 60 Hz-en esetén aktív.</p>

2.	Leírás
<b>Szemkímélő mód</b>	<p>A szem nyugtatásához megfelelő optimális képminőség beállítása.</p> <p>Ha az <b>Szemkímélő mód</b> beállítása 'Be', akkor a 400 nm körüli hullámhosszú kék fény csökken és ez biztosítja a szem nyugtatásához megfelelő optimális képminőséget.</p>
<b>Játék mód</b>	<p>Itt adhatja meg a készülék játék módban alkalmazandó képernyőbeállításait.</p> <p>Ez a funkció akkor használatos, amikor személyi számítógépen játszik vagy játékkonzol, például PlayStation™ vagy Xbox™ van csatlakoztatva.</p> <ul style="list-style-type: none"> <li>— Csak a S22D30*G / S24D30*G / S27D30*G modell.</li> <li>— Ez a menü nem elérhető, ha a <b>Szemkímélő mód</b> funkció aktív.</li> <li>— Amikor a készülék kikapcsol, energiatakarékos módba lép vagy bemeneti jelforrást vált, a <b>Játék mód</b> állapota akkor is <b>Ki</b> lesz, ha <b>Be</b> értékre van állítva.</li> </ul> <p>A <b>Játék mód</b> folyamatos engedélyezésével válassza az <b>Mindig be</b> lehetőséget.</p>
<b>Válaszidő</b>	<p>Gyorsítsa fel a panel válaszidejét, ezzel a videók életszerűbbé és természetessé tehetőek.</p> <ul style="list-style-type: none"> <li>— Használja a <b>Normál</b> módot, ha nem játszik videót vagy játékot.</li> </ul>

2.	Leírás
<b>Képpeldarány</b>	<p>A képernyőn megjelenő kép méretének és képarányának beállítása.</p> <p><b>PC</b> módban</p> <ul style="list-style-type: none"> <li>• <b>Automatikus / Széles</b></li> </ul> <p><b>AV</b> módban</p> <ul style="list-style-type: none"> <li>• <b>4:3 / 16:9 / Igazít. a képe.-höz</b></li> </ul> <ul style="list-style-type: none"> <li>— Előfordulhat, hogy ez a funkció nincsen támogatva, a rendelkezésre álló csatlakozóktól függően.</li> <li>— A <b>Képpeldarány</b> váltása az alábbi feltételek teljesülése esetén érhető el. <ul style="list-style-type: none"> <li>— A bemeneti jelforrás 480p, 576p, 720p vagy 1080p, és a készülék képes a normál megjelenítésre (nem minden modell támogatja valamennyi fenti jeltípust.).</li> <li>— Ez csak akkor állítható be, ha a külső bemenet a HDMI, DP-csatlakozáson keresztül csatlakozik, és a <b>PC/AV mód AV</b> állapotú. <ul style="list-style-type: none"> <li>— A támogatott portok a terméktől függően eltérőek lehetnek.</li> </ul> </li> </ul> </li> </ul>

2.	Leírás
<b>Képer. beállítása</b>	<p>Állítsa be a képernyő helyzetét, vagy javítsa a képminőséget.</p> <ul style="list-style-type: none"> <li>• <b>Vízs. pozíció:</b> Mozdítsa el a képernyőt balra vagy jobbra.</li> <li>• <b>Függ. pozíció:</b> Mozgassa a képernyőt felfelé vagy lefelé.</li> </ul> <p>— Csatlakoztatás HDMI, DP-kábellel.</p> <p>— A támogatott portok a terméktől függően eltérőek lehetnek.</p> <p>— Ez a menü csak akkor elérhető, ha az <b>Képpoldalarány</b> opció <b>Igazít. a képe.-höz</b> értékre van állítva az <b>AV</b> módban.</p> <p>Ha a bemeneti jel 480p, 576p, 720p vagy 1080p az <b>AV</b> módban, és a készülék képes a normál megjelenítésre, akkor válassza a <b>Igazít. a képe.-höz</b> lehetőséget, a vízszintes pozíció és függőleges pozíció beállításához a 0-6 szintek között.</p> <p>— <b>Durva, Finom:</b> Ez a funkció csak a <b>Analóg</b> módban érhető el. (Csak a S22D30*G / S24D30*G / S27D30*G modell.)</p>
<b>Kép visszaállítása</b>	<p>A képbeállítások gyári alapértékeinek visszaállítása.</p> <p>— Csak a S22D40*G / S24D40*G / S27D40*G / S22F32*G / S24F32*G / S27F32*G modell.</p>

## Alképernyő

2.	Leírás
<b>Átlátszóság</b>	A menüablakok átlátszóságának beállítása.
<b>Pozíció</b>	<ul style="list-style-type: none"> <li>• <b>Vízs. pozíció:</b> Mozdítsa el a menü pozíciót balra vagy jobbra.</li> <li>• <b>Függ. pozíció:</b> Mozgassa a menü pozíciót felfelé vagy lefelé.</li> </ul>
<b>Nyelv</b>	<p>A menü nyelvének beállítása.</p> <p>— A nyelvbeállítás módosítása csak a képernyőmenüre vonatkozik.</p> <p>— A számítógép többi funkciójára nincs hatással.</p>
<b>Megjelenítési idő</b>	Adja meg, mennyi ideig marad a menüablak a képernyőn, amikor nem használja.
<b>Idő megjelenítése</b>	<p>A menüablak eltűnéséig hátralévő időt mutatja. A menü megjelenítési ideje a menü beállításaiiban állítható be.</p> <p>— Csak a S22D40*G / S24D40*G / S27D40*G / S22F32*G / S24F32*G / S27F32*G modell.</p>

# Rendszer

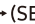

2.	Leírás
<b>Energ.megtakarítás</b>	<p>A fényerő beállításának módosításával csökkentheti az energiafogyasztást.</p> <ul style="list-style-type: none"><li>— Csak a S22D40*G / S24D40*G / S27D40*G / S22F32*G / S24F32*G / S27F32*G modell.</li></ul>
<b>Eco-takarék. plusz</b>	<p>Csökkenti az energiafogyasztást a maximális fényerő-szinhez tartozó fogyasztáshoz képest.</p> <ul style="list-style-type: none"><li>• <b>Ki:</b> Az <b>Eco-takarék. plusz</b> funkció kikapcsolása.</li><li>• <b>Automatikus:</b> Az áramfogyasztás automatikusan kb. 10 %-kal csökken a jelenlegi beállításhoz képest. (A képernyő fényerejétől függ, hogy az áramfogyasztás mennyivel csökken.)</li><li>• <b>Kicsi:</b> Akár 25 % energiát takarít meg a maximális fényerőhöz képest.</li><li>• <b>Nagy:</b> Akár 50 % energiát takarít meg a maximális fényerőhöz képest.</li></ul> <ul style="list-style-type: none"><li>— Csak a S22D30*G / S24D30*G / S27D30*G modell.</li><li>— Ez az opció nem elérhető, ha a <b>Képmód</b> aktuális beállítása <b>Dinamikus kontraszt</b> mód.</li><li>— Ez a menü nem elérhető, ha a <b>Játék mód</b> funkció aktív.</li><li>— Ez a menü nem elérhető, ha a <b>Szemkímélő mód</b> funkció aktív.</li></ul>
<b>Hangerő</b>	<p>Módosítsa a <b>Hangerő</b> beállításait.</p> <ul style="list-style-type: none"><li>— Csak a S22D40*G / S24D40*G / S27D40*G modell.</li></ul>



2.	Leírás
<b>Dinamikus fényerő</b>	<p>Automatikusan az aktuális fényviszonyok szerint állítja be a fényerőt a képernyő lehető legjobb kontrasztjának biztosítása érdekében.</p> <ul style="list-style-type: none"><li>— Csak a S22D30*G / S24D30*G / S27D30*G modell.</li><li>— Ez a menü nem elérhető, ha a <b>Szemkímélő mód</b> funkció aktív.</li><li>— Ez a menü nem elérhető, ha a <b>Eco-takarék. plusz</b> funkció aktív.</li><li>— Ez az opció nem elérhető, ha a <b>Képmód</b> aktuális beállítása <b>Dinamikus kontraszt</b> mód.</li></ul>
<b>Kik.időzítő plusz</b>	<p><b>Kikapcsolásidőzítő</b></p> <ul style="list-style-type: none"><li>• <b>Kikapcsolásidőzítő:</b> Az <b>Kikapcsolásidőzítő</b> mód bekapcsolása.</li><li>• <b>Ki ennyi idő után:</b> A kikapcsolási időzítő 1 és 23 óra közötti tartományra állítható be. A beállított óraszám elteltével a készülék automatikusan kikapcsol.<ul style="list-style-type: none"><li>– Ez az opció csak akkor érhető el, ha a <b>Kikapcsolásidőzítő</b> beállítása <b>Be</b>.</li></ul></li></ul> <ul style="list-style-type: none"><li>— Az egyes régiókban piacon levő készülékek esetén az <b>Kikapcsolásidőzítő</b> úgy van beállítva, hogy automatikusan aktiválódjon 4 órával azt követően, hogy a készülék bekapcsol. Ez az energiaellátási szabályozásokkal összhangban történik. Ha nem kívánja, hogy az időzítő aktiválódjon, akkor a <b>☰</b> → <b>Rendszer</b> → <b>Kik.időzítő plusz</b> menüpontban állítsa <b>Kikapcsolásidőzítő</b> állásba az <b>Ki</b> opciót.</li></ul>
<b>Eco-időzítő</b>	<ul style="list-style-type: none"><li>• <b>Eco-időzítő:</b> Az <b>Eco-időzítő</b> mód bekapcsolása.</li><li>• <b>Eco-ki várak. Idő:</b> Az <b>Eco-időzítő</b> értéke 10 és 180 perc között állítható be. A beállított idő elteltével a készülék automatikusan kikapcsol.<ul style="list-style-type: none"><li>– Ez az opció csak akkor érhető el, ha a <b>Eco-időzítő</b> beállítása <b>Be</b>.</li></ul></li></ul>
<b>PC/AV mód</b>	<p>Állítsa a <b>PC/AV mód</b> opciót a <b>AV</b> lehetőségre. A képméret megnő. Ez az opció filmek megtekintése esetén hasznos.</p> <ul style="list-style-type: none"><li>— Csak a 16:9 vagy 16:10 megjelenítési területtel rendelkező készülékek vannak támogatva.</li></ul>

2.	Leírás
<b>Forrásészlelés</b>	Válassza az <b>Automatikus</b> vagy a <b>Kézi</b> lehetőséget a bejövő jelforrás felismerésének módszereként. <ul style="list-style-type: none"> <li>— Csak a S22D30*G / S24D30*G / S27D30*G modell.</li> </ul>
<b>DisplayPort Ver.</b>	Válassza ki a használni kívánt DisplayPort verziót. <ul style="list-style-type: none"> <li>— A nem megfelelő beállítások használata a képernyő elcsúsztatását okozhatja. Ilyen esetben ellenőrizze az eszköz műszaki adatait.</li> <li>— Csak a S22D40*G / S24D40*G / S27D40*G modell.</li> </ul>
<b>Aut. forrásváltás</b>	Aktiválása esetén automatikusan megjelennek az új csatlakoztatott források. <ul style="list-style-type: none"> <li>— Csak a S22D40*G / S24D40*G / S27D40*G / S22F32*G / S24F32*G / S27F32*G modell.</li> <li>— Ez a funkció csak bizonyos modelleknél és földrajzi régiókban áll rendelkezésre.</li> </ul>
<b>Ismétl. sebesség</b>	A megnyomott nyomógombok válaszüvegét állítja be. Választási lehetőségek: <b>Gyorsulás, 1 mp</b> vagy <b>2 mp</b> . Ha a <b>Nincs ismétlés</b> opciót választja, a gomb megnyomásakor a megfelelő parancsot csak egyszer hajtja végre.
<b>Műk.jelző LED be</b>	A készülék alsó részén található, tápellátást jelző LED engedélyezésének vagy tiltásának beállítása. <ul style="list-style-type: none"> <li>• <b>Működés:</b> A tápellátást jelző LED a készülék bekapcsolt állapotában világít.</li> <li>• <b>Készenlét:</b> A tápellátást jelző LED a készülék bekapcsolt állapotában nem világít.</li> </ul>
<b>SeeColors Mode</b>	Lehetővé teszi a színvaksággal élő felhasználók számára a gazdag színvilág megtapasztalását. Engedélyezze ezt a funkciót a színek látási körülményekhez igazításához, hogy gazdagabb színeket tapasztaljon a képernyőn. <ul style="list-style-type: none"> <li>— Csak a S22D30*G / S24D30*G / S27D30*G modell.</li> <li>— Egyes menük nem érhetők el, ha használatban van a <b>SeeColors Mode</b>.</li> <li>— Ezt a funkciót nem minden modell támogatja.</li> </ul>

2.	Leírás
<b>Kisegítő lehetőségek</b>	A kisegítő opciók konfigurálása. <ul style="list-style-type: none"> <li>— Csak a S22D40*G / S24D40*G / S27D40*G / S22F32*G / S24F32*G / S27F32*G modell.</li> <li>• <b>SeeColors Mode:</b> Lehetővé teszi a színvaksággal élő felhasználók számára a gazdag színvilág megtapasztalását. Engedélyezze ezt a funkciót a színek látási körülményekhez igazításához, hogy gazdagabb színeket tapasztaljon a képernyőn.</li> <li>— Egyes menük nem érhetők el, ha használatban van a <b>SeeColors Mode</b>.</li> <li>— Ezt a funkciót nem minden modell támogatja.</li> <li>• <b>Nagy kontraszt:</b> Növeli a kontrasztot a szöveg és a háttér között a Beállítások menüben.</li> <li>• <b>Szürkeskála:</b> Fekete-fehérré változtatja a képernyő színérzetét.</li> <li>• <b>Színek invertálása:</b> Invertálja a Settings (Beállítások) menü színeit. A fehér fekete lesz, a fekete fehér, a többi szín pedig az RGB-színértékek szerint lesz invertálva.</li> </ul>
<b>Egyedi gomb beáll.</b>	Állítsa be az egyéni gombot úgy, hogy közvetlenül állíthassa be a kívánt funkciót. <ul style="list-style-type: none"> <li>— Csak a S22D40*G / S24D40*G / S27D40*G / S22F32*G / S24F32*G / S27F32*G modell.</li> </ul>

## Terméktám.

2.	Leírás
<b>Öndiagnosztika</b>	<p>Végezze el ezt a tesztet, ha problémákat tapasztal a monitor képével.</p> <ul style="list-style-type: none"><li>— Soha ne kapcsolja ki a tápfeszültséget, és ne változtassa meg a bemeneti jelforrást az öndiagnosztika során. Ha lehetséges, próbálja elkerülni a vizsgálat megszakítását.</li></ul>
<b>Szoftverfrissítés</b>	<p>Frissítse a szoftvert egy USB-eszközön levő frissítőfájl segítségével.</p> <ol style="list-style-type: none"><li>1 Mentse el a Samsung webhelyéről (<a href="http://www.samsung.com">http://www.samsung.com</a>) letöltött frissítő fájlt (.img formátumban) egy USB tárolóeszköze.</li><li>2 Csatlakoztassa az USB eszközt a monitor  (SERVICE) portjához. Válassza a(z)  → <b>Terméktám.</b> → <b>Szoftverfrissítés</b> lehetőséget</li><li>3 A frissítés folytatásához kövesse a képernyőn megjelenő utasításokat.</li><li>4 A frissítés befejezése után a készülék automatikusan kikapcsol, majd ismét bekapcsol, ezt követően kapcsolja ki a készüléket.</li><li>5 Távolítsa el a tápkábelt a konnektorból, majd csatlakoztassa újra a kábelt a kikapcsolást követően.</li></ol> <ul style="list-style-type: none"><li>— Csak a S22D40*G / S24D40*G / S27D40*G modell.</li><li>— A szoftverfrissítés USB eszközzel történő végrehajtásához először formázza az USB eszközt FAT32-re.</li><li>— Ha USB eszköz által frissít, akkor feltétlenül használjon olyan eszközt, amelynek verziója USB 3.0 vagy annál korábbi.</li><li>— A Frissítés végrehajtásakor győződjön meg arról, hogy csak egy IMG fájl (.img) kerül mentésre a gyökérfájltárba.</li><li>— Ha a <b>Nem észlelhető USB-eszköz. Ellenőrizze, és próbálja újra.</b> üzenet jelenik meg, az alábbi okok valamelyike fordulhatott elő.</li></ul>

2.	Leírás
<b>Szoftverfrissítés</b>	<ul style="list-style-type: none"><li>— Az USB eszköz nem csatlakozik a  (SERVICE) porthoz.</li><li>— A csatlakoztatott USB eszközben lévő fájlok nem kompatibilis formátumúak.</li><li>— Nincsenek érvényes frissítési fájlok a csatlakoztatott USB eszközben. (A memóriában nincsenek elmentve frissítési fájlok, vagy a fájlnévek helytelenek.)</li><li>— A frissítés nem indul el, ha a letöltött szoftver nem egyezik meg a monitorra telepített szoftverrel. A szoftver konzisztenciájának ellenőrzéséhez válassza a  → <b>Terméktám.</b> → <b>Információ</b> lehetőséget.</li><li>— A frissítés befejeződése előtt ne kapcsolja ki a terméket. Ezenkívül amennyire csak lehetséges, ügyeljen arra, hogy a frissítés ne szakadjon meg. Általában a készülék visszatér az előző verzióhoz, ha a frissítés megszakad.</li><li>— USB-frissítés során megváltozhat a képernyő színe, vagy villoghat a képernyő, ez azonban nem monitorhiba. A szoftverfrissítés megfelelően zajlik, várja meg a befejeződését.</li></ul>
<b>Termék regisztr.</b>	<p>Ismerkedjen meg a termék regisztrálásának módjával.</p> <ul style="list-style-type: none"><li>— Csak a S22D40*G / S24D40*G / S27D40*G / S22F32*G / S24F32*G / S27F32*G modell.</li></ul>
<b>Információ</b>	<p>Megtekintheti meg az aktuális szoftverinformációkat. Lásd a monitor aktuális képernyőjét.</p>
<b>Összes visszaáll.</b>	<p>A készülék összes beállítása visszaáll a gyári alapértékekre.</p>

# A szoftver telepítése

## Easy Setting Box



Az Easy Setting Box funkció lehetővé teszi a készülék több részre osztva való használatát.

Az Easy Setting Box legfrissebb verziójának telepítéséhez töltsse le azt a Samsung honlapjáról.

(<http://www.samsung.com>)

- Ha a telepítés után elmulasztja újraindítani a számítógépet, előfordulhat, hogy a szoftver nem működik megfelelően.
- A számítógépes rendszertől és a készülék műszaki jellemzőitől függően előfordulhat, hogy az Easy Setting Box ikon nem jelenik meg.
- Ha a parancsikon nem jelenik meg, nyomja meg az F5 gombot.

## A telepítésre vonatkozó korlátozások és problémák

A Easy Setting Box telepítését befolyásolhatja a grafikus kártya, az alaplap és a hálózati környezet.

## Rendszerkövetelmények

### Operációs rendszer

- Windows 7 32Bit/64Bit
- Windows 8 32Bit/64Bit
- Windows 8.1 32Bit/64Bit
- Windows 10 32Bit/64Bit
- Windows 11 32Bit/64Bit

### Hardver

- Minimum 32 MB memória
- Minimum 60 MB szabad tárhely a merevlemez-meghajtón

## Illesztőprogram telepítése

A termék illesztőprogram legfrissebb verziójának telepítéséhez töltsse le azt a Samsung honlapjáról.

(<http://www.samsung.com>)

- A készülékhez való illesztőprogramok telepítésével beállíthatja a készülék számára optimális felbontást és frekvenciát.

# Hibaelhárítási útmutató

## Követelmények a Samsung Customer Service Center megkeresése előtt

— Mielőtt a Samsung ügyfélszolgálat segítségét kéri, az alábbiaknak megfelelően tesztelje a készüléket.  
Ha a probléma nem szűnik meg, forduljon a Samsung ügyfélszolgálatához.

### A készülék diagnosztikája (Képernyő probléma)

Ha a készülék képernyőjével probléma merül fel, futtassa az [Öndiagnosztika](#) funkciót, hogy ellenőrizze, hogy a készülék megfelelően működik-e.

### A felbontás és a frekvencia ellenőrzése

Ha nem támogatott felbontás van kiválasztva (lásd a [Normál üzemmód táblázat](#)), akkor a **Nem ez az optimális mód** üzenet rövid ideig megjelenhet, vagy előfordulhat, hogy a képernyő nem megfelelően jelenik meg.

— A megjelenített felbontás a számítógép rendszerbeállításaitól és a kábelektől függően eltérhet.

## Ellenőrizze az alábbiakat.

### Figyelmeztetés

---

Ha a termékből pattogás, reccsenés hallható.

A hangot a termék külső komponenseinek vagy belső áramkörének tágulása vagy zsugorodása okozhatja a hőmérséklet változásának következtében.

Ez NEM minősül a termék hibájának, és nincs hatással a termék élettartamára.

---

### Telepítési probléma

---

A készülék és a számítógép HDMI kábellel történő csatlakoztatása esetén üres sáv látható a képernyő mind a négy oldalán.

A képernyőn látható üres sávok nem a készülék hibájából adódnak.

A képernyőn látható üres sávokat a számítógép vagy a videokártya okozza. A probléma megoldásához állítsa be a képernyőméretet a grafikus kártyának megfelelően a HDMI beállításokban.

Amennyiben a grafikus kártya beállítási menüje nem tartalmaz képernyőméret-beállítási opciót, frissítse a grafikus kártya illesztőprogramját a legfrissebb verzióra.

(A képernyő-beállítások részleteivel kapcsolatban forduljon a grafikus kártya vagy a számítógép gyártójához.)

---

---

## Képernyővel kapcsolatos probléma

---

A tápellátás jelzőfénye nem világít. A képernyő nem kapcsol be.

Ellenőrizze, hogy a hálózati kábel megfelelően van-e csatlakoztatva.

Ha a készülék képernyőjével probléma merül fel, futtassa az [Öndiagnosztika](#) funkciót, hogy ellenőrizze, hogy a készülék megfelelően működik-e.

---

Megjelenik az **Ellenőrizze a kábel csatlakozását és a forráseszköz beállításait** üzenet.

Ellenőrizze, hogy a kábel megfelelően van-e csatlakoztatva a készülékhez.

Ellenőrizze, hogy be van-e kapcsolva a kijelzőhöz csatlakoztatott eszköz.

Ellenőrizze a **PC/AV mód** állapotát. (□□□ → **Rendszer** → **PC/AV mód** → **HDMI1, HDMI2, DisplayPort** (S22D40\*G / S24D40\*G / S27D40\*G), **HDMI** (S22D30\*G / S24D30\*G / S27D30\*G), **HDMI1, HDMI2** (S22F32\*G / S24F32\*G / S27F32\*G) → **PC**vagy **AV**.)

Állítsa be a csatlakoztatott **HDMI** vagy **DisplayPort** verziót.

---

Megjelenik a **Nem ez az optimális mód** üzenet.

Ez az üzenet akkor jelenik meg, ha a grafikus kártyáról érkező jel maximális felbontása vagy frekvenciája meghaladja a készülék jellemzőit.

Módosítsa úgy a maximális felbontást és a frekvenciát, hogy igazodjon a készülék paramétereire, a Normál jelmódok táblázata ([40. old.](#)) alapján.

---

A képernyőn látható kép torzul.

Ellenőrizze a készülék kábelcsatlakozását.

---

Nem éles a kép. El van mosódva a kép.

Válasszon le minden tartozékot (video-hosszabbítókábelt stb.), majd próbálja újra.

Állítsa az ajánlott szintre a felbontást és a frekvenciát.

---

---

A kép ingatag és reszket. Árnyékok vagy szellemképek maradnak a képernyőn.

Győződjön meg arról, hogy a számítógép és a videokártya felbontása és frekvenciája kompatibilis-e a készülék felbontásával és frekvenciájával. Ezután, ha szükséges, változtassa meg a beállításokat az útmutatóban található Szabványos jelmód táblázat ([40. old.](#)) és a termék **Információ** menüpontja alapján.

A képernyőmenüben módosítsa a **Válaszidő** paramétert az alkalmazástól és a használatától függően **Gyorsabb** vagy **Normál** beállításra.

— A rendelkezésre álló funkciók a modelttől függően eltérőek lehetnek.

---

Túl világos a kép. Túl sötét a kép.

Korrigálja a **Fényerő** és a **Kontraszt** beállítást.

---

A képernyő színei nem valóságosak.

Módosítsa a **Szín** beállításokat.

---

A képernyőn megjelenő színek árnyékot vetnek, és torzulnak.

Módosítsa a **Szín** beállításokat.

---

A fehér nem tűnik elég fehérnek.

Módosítsa a **Szín** beállításokat.

---

Nincs kép a képernyőn, és a tápellátás jelzőfénye 0,5–1 másodpercenként villog.

Ellenőrizze, hogy a kábel megfelelően van-e csatlakoztatva a készülék és a PC között, valamint azt, hogy a csatlakozók megbízhatóan reteszelve vannak-e.

A képernyőn előzőleg nézett kép újbóli megjelenítéséhez nyomjon le egy billentyűt a billentyűzeten, vagy mozgassa meg az egeret.

A készülék energiatakarékos módban van.

---

El van mosódva a szöveg.

Windows operációs rendszer (pl. Windows 7, Windows 8, Windows 8.1 vagy Windows 10) használata esetén: Lépjen a **Vezérlőpult** → **Betűtípusok** → **ClearType szöveg módosítása** lehetőségre és módosítsa a **ClearType engedélyezése** opciót.

---

A videó lejátszása akadozik.

A nagy méretű és nagyfelbontású videofájlok lejátszása akadozhat. Ennek az lehet az oka, hogy a videolejátszó nincsen optimalizálva a számítógép erőforrásaira.

Próbálja meg egy másik videolejátszóval lejátszani a fájlt.

---

---

## Hanggal kapcsolatos probléma

---

### Nincs hang.

Ellenőrizze újra a csatlakoztatott fel- vagy fülhallgató állapotát, vagy módosítsa a hangerőt.

Ellenőrizze a hangerőt.

Ellenőrizze, hogy nincs-e elnémítva a termék vagy a forráseszköz hangereje.

---

### Túl alacsony a hangerő.

Állítsa be a hangerőt.

Ha a hangerő még a szabályozó maximálisra állítása után is túl kicsi, akkor módosítsa a hangerőt a PC hangkártyáján vagy a szoftverben.

---

### A videó elérhető, de nincsen hang.

Nem hallható hang, ha HDMI-DVI kábel vagy DVI kábel lett használva a bemeneti eszköz csatlakoztatásához.

Csatlakoztassa az eszközt HDMI-kábellel vagy DP-kábellel.

---

## Forráskeresővel kapcsolatos probléma

---

A számítógép indítása közben sípoló hang hallatszik.

Ha a számítógép a rendszer betöltése közben pittyeg, a számítógép javításra szorul.

---

---

## Kérdések & és válaszok

— A további beállítási tudnivalók a PC vagy a grafikus kártya felhasználói kézikönyvében találhatóak.

---

### Hogyan módosítható a frekvencia?

A frekvencia a videokártyán állítható be.

- Windows 7: Nyissa meg a **Vezérlőpult** → **Megjelenés és személyes beállítások** → **Képernyő** → **Képernyőfelbontás** → **Speciális beállítások** → **Képernyő** opciót, majd a **Képernyőbeállítások** alatt állítsa be a **Képernyőfrissítési gyakoriság** elemet.
- Windows 8(Windows 8.1): Nyissa meg a **Beállítások** → **Vezérlőpult** → **Megjelenés és személyes beállítások** → **Képernyő** → **Képernyőfelbontás** → **Speciális beállítások** → **Képernyő** opciót, majd a **Képernyőbeállítások** alatt állítsa be a **Frissítési gyakoriság** elemet.
- Windows 10: Nyissa meg a **Beállítások** → **Rendszer** → **Képernyő** → **Speciális megjelenítési beállítások** → **Adaptertulajdonságok megjelenítése** → **Képernyő** opciót, majd a **Beállítások** alatt állítsa be a **Képernyő-frissítési gyakoriság** elemet.

---

### Hogyan módosítható a felbontás?

- Windows 7: Nyissa meg a **Vezérlőpult** → **Megjelenés és személyes beállítások** → **Képernyő** → **Képernyőfelbontás** → **Felbontás módosítása** elemet.
- Windows 8(Windows 8.1): Nyissa meg a **Beállítások** → **Vezérlőpult** → **Megjelenés és személyes beállítások** → **Képernyő** → **Felbontás beállítása** elemre, és módosítsa a felbontást.
- Windows 10: Kattintson a **Beállítások** → **Rendszer** → **Képernyő** → **Speciális megjelenítési beállítások** elemre, és módosítsa a felbontást.

---

### Hogyan állítható be az energiatakarékos mód?

- Windows 7: Nyissa meg a **Vezérlőpult** → **Megjelenés és személyes beállítások** → **Testreszabás** → **Képernyőkímélő beállításai** → **Energiagazdálkodási lehetőségek** elemet, vagy lépjen be a számítógép BIOS SETUP menüjébe.
  - Windows 8(Windows 8.1): Nyissa meg a **Beállítások** → **Vezérlőpult** → **Megjelenés és személyes beállítások** → **Testreszabás** → **Képernyőkímélő beállításai** → **Energiagazdálkodási lehetőségek** elemet, vagy lépjen be a számítógép BIOS SETUP menüjébe.
  - Windows 10: Nyissa meg a **Beállítások** → **Személyre szabás** → **Zárolási képernyő** → **Képernyő időkorlátjának beállításai** → **Energiagazdálkodás & alvás** elemet, vagy lépjen be a számítógép BIOS SETUP menüjébe.
-

# Műszaki adatok

## Általános

Típusnév	S22D30*G	S22D40*G	S22F32*G	S24D30*G	S24D40*G	S24F32*G	S27D30*G	S27D40*G	S27F32*G
Maximális képpontfrissítés	224,25 MHz	224,4 MHz	300 MHz	224,25 MHz	224,4 MHz	300 MHz	224,25 MHz	224,4 MHz	300 MHz
Méret	22 hüvelykes (21,5 hüvelyk / 54,6 cm)			24 hüvelykes (23,8 hüvelyk / 60,4 cm)			27 hüvelykes (27 hüvelyk / 68,6 cm)		
Kijelzőterület	476,064 mm (V) x 267,786 mm (F)			527,04 mm (V) x 296,46 mm (F)			597,888 mm (V) x 336,312 mm (F)		
Képponttávolság	0,24795 mm (V) x 0,24795 mm (F)			0,2745 mm (V) x 0,2745 mm (F)			0,3114 mm (V) x 0,3114 mm (F)		
Tápellátás	<p>AC100-240V~ 50/60Hz</p> <p>Az adapter hálózati feszültsége alapján. A termék egyenfeszültségét lásd a termék címkéjén. (Csak a S22D30*G / S24D30*G / S27D30*G / S22F32*G / S24F32*G / S27F32*G modell.)</p> <p>Mivel a szabványos feszültség országról országra eltérő, ellenőrizze a készülék hátulján található címkét. (Csak a S22D40*G / S24D40*G / S27D40*G modell.)</p>								
Jelcsatlakozók	<p>HDMI, D-SUB (Csak a S22D30*G / S24D30*G / S27D30*G modell.)</p> <p>HDMI, DisplayPort (Csak a S22D40*G / S24D40*G / S27D40*G modell.)</p> <p>HDMI (Csak a S22F32*G / S24F32*G / S27F32*G modell.)</p>								
Környezeti feltételek	<p><b>Üzemi</b></p> <p>Hőmérséklet: 10 °C - 40 °C (50 °F - 104 °F)</p> <p>Páratartalom: 10-80 %, nem lecsapódó</p> <hr/> <p><b>Tárolási</b></p> <p>Hőmérséklet: -20 °C - 45 °C (-4 °F - 113 °F)</p> <p>Páratartalom: 5-95 %, nem lecsapódó</p>								

---

- A Plug-and-Play funkció

A készülék bármely Plug-and-Play kompatibilis rendszerben telepíthető és használható. A készülék és a számítógép közötti kétirányú kommunikáció optimalizálja a készülék beállításait. A rendszer automatikusan telepíti a készüléket. Emellett természetesen személyre is szabhatja a telepítési beállításokat.

- Pontok a panelen (képpontok)

A készülék gyártási jellegéből fakadóan körülbelül egymilliomod képpont (1 ppm) világosabbnak vagy sötétebbnek tűnhet az LCD-panelen. Ez nem befolyásolja a készülék működését.

- A műszaki jellemzők a teljesítmény javítása érdekében értesítés nélkül megváltozhatnak.

- Az eszközök részletes műszaki adataiért látogasson el a Samsung honlapjára.

- A termék energiacímkezési adatait megtalálhatja az európai energiacímke-köteles termékek nyilvántartásra szolgáló EPREL adatbázisban: [https://eprel.ec.europa.eu/qr/\\*\\*\\*\\*\\*](https://eprel.ec.europa.eu/qr/*****), ahol a \*\*\*\*\* a termék EPREL-regisztrációs száma. A regisztrációs szám megtalálható a termék típusabláján.

- Open Source Licence Notice

Open Source used in this product can be found on the following webpage (<https://opensource.samsung.com>).



The terms HDMI, HDMI High-Definition Multimedia Interface, HDMI trade dress and the HDMI Logos are trademarks or registered trademarks of HDMI Licensing Administrator, Inc.

## Normál üzemmód táblázat

Típusnév		S22D30*G / S24D30*G / S27D30*G	S22D40*G / S24D40*G / S27D40*G	S22F32*G / S24F32*G / S27F32*G
Szinkronizálás	Képfrekvencia	30 ~ 110 kHz	30 ~ 110 kHz	30 ~ 140 kHz
	Sorfrekvencia	48 ~ 100 Hz	48 ~ 100 Hz	48 ~ 120 Hz
Felbontás	Optimális felbontás	1920 x 1080 60 Hz-en	1920 x 1080 60 Hz-en	1920 x 1080 60 Hz-en
	Maximális felbontás	1920 x 1080 75 Hz-en (D-SUB) 1920 x 1080 100 Hz-en (HDMI)	1920 x 1080 100 Hz-en (HDMI, DisplayPort)	1920 x 1080 120 Hz-en (HDMI)

Ha az Ön PC-je olyan jelet bocsát ki, amely a következő normál üzemmódokhoz tartozik, a képernyő beállítása automatikusan megtörténik. Ha a számítógéptől érkező jel egyik szabványos jelmódnak sem felel meg, előfordulhat, hogy a képernyő üres marad, holott a tápellátás jelzőfénye világít. Ebben az esetben módosítsa a beállításokat az alábbi táblázatnak megfelelően, miközben a videokártya használati útmutatójában közölteket is figyelembe veszi.

Felbontás	Képfrekvencia (kHz)	Sorfrekvencia (Hz)	Képpontfrissítés (MHz)	Szink. polaritás (V/F)
IBM, 720 x 400	31,469	70,087	28,322	-/+
VESA, 640 x 480	31,469	59,940	25,175	-/-
MAC, 640 x 480	35,000	66,667	30,240	-/-
VESA, 640 x 480	37,861	72,809	31,500	-/-
VESA, 640 x 480	37,500	75,000	31,500	-/-
VESA, 800 x 600	35,156	56,250	36,000	+/+
VESA, 800 x 600	37,879	60,317	40,000	+/+
VESA, 800 x 600	48,077	72,188	50,000	+/+
VESA, 800 x 600	46,875	75,000	49,500	+/+
MAC, 832 x 624	49,726	74,551	57,284	-/-

Felbontás	Képfrekvencia (kHz)	Sorfrekvencia (Hz)	Képpontfrissítés (MHz)	Szink. polaritás (V/F)
VESA, 1024 x 768	48,363	60,004	65,000	-/-
VESA, 1024 x 768	56,476	70,069	75,000	-/-
VESA, 1024 x 768	60,023	75,029	78,750	+/+
VESA, 1152 x 864	67,500	75,000	108,000	+/+
MAC, 1152 x 870	68,681	75,062	100,000	-/-
VESA, 1280 x 720	45,000	60,000	74,250	+/+
VESA, 1280 x 800	49,702	59,810	83,500	-/+
VESA, 1280 x 1024	63,981	60,020	108,000	+/+
VESA, 1280 x 1024	79,976	75,025	135,000	+/+
VESA, 1440 x 900	55,935	59,887	106,500	-/+
VESA, 1600 x 900	60,000	60,000	108,000	+/+
VESA, 1680 x 1050	65,290	59,954	146,250	-/+
VESA, 1920 x 1080	67,500	60,000	148,500	+/+
VESA, 1920 x 1080	83,894	74,973	174,500	+/-
*1920 x 1080	109,926	99,933	224,250	+/-
**1920 x 1080	110,000	100,000	224,400	+/-
***1920 x 1080	137,329	120,000	274,657	+/-

— \*: Csak a S22D30\*G / S24D30\*G / S27D30\*G modell.

— \*\*: Csak a S22D40\*G / S24D40\*G / S27D40\*G modell.

— \*\*\*: Csak a S22F32\*G / S24F32\*G / S27F32\*G modell.

— Képfrekvencia

A képernyő bal és jobb szélét összekötő vonal letapogatásához szükséges időt vízszintes ciklusnak nevezzük. A vízszintes ciklus reciproka pedig a képfrekvencia. A képfrekvencia mértékegysége a kilohertz (kHz).

— Sorfrekvencia

A készülék ugyanazt a képet másodpercenként több tucatszor megismétli, ezáltal természetes kép látható. Az ismétlési frekvencia neve "függőleges frekvencia" vagy "frissítési gyakoriság", és Hz-ben van feltüntetve.

— A készülék esetén a panel jellege miatt minden képernyőméretnél csak egy felbontás mellett érhető el az optimális képminőség. Az előírttól eltérő felbontás használata esetén romolhat a képminőség. Ennek elkerülése érdekében ajánlott a készülék számára optimálisként meghatározott felbontást választani.

— Előfordulhat, hogy a fenti táblázatban felsorolt egyes felbontások nem állnak rendelkezésre, a videokártya specifikációinak függvényében.

# Függelék

## Felelősség a fizetős szolgáltatásért (az ügyfelek költsége)

— Ha a jóállás megléte esetén szervízt vesz igénybe, akkor felszámíthatjuk a szakember kiszállási díját az alábbi esetekben:

### Nem hibás készülék

A készülék tisztítása, beállítása, magyarázat, újratelepítés, stb.

- Ha egy szerviztechnikus instrukciókat ad a készülék használatára vonatkozóan, vagy egyszerűen, a készülék szétszerelése nélkül módosítja a beállításokat.
- Ha a hibát külső környezeti tényezők okozzák (internet, antenna, vezetékes jel, stb.)
- Ha a készülék újra lett telepítve, vagy további eszközök lettek csatlakoztatva, a vásárolt készülék első ízben történő telepítését követően.
- Ha a készülék újra lett telepítve, hogy új helyre, vagy új lakásba szállítsák.
- Ha a vásárló instrukciókat kér a használatról egy másik cég készülékével kapcsolatban.
- Ha a vásárló instrukciókat kér a hálózat, illetve egy másik cég programjának használatával kapcsolatban.
- Ha a vásárló szoftveres telepítést és beüzemelést kér a készülékhez.
- Ha a szakember megtisztítja/eltávolítja a port vagy az idegen anyagokat a készülék belsejéből.
- Ha a vásárló további telepítést kér, a készülék otthonról történő vagy online megvásárlása esetén.

## Ha a készülék hibáját a vásárló mulasztása okozta

Ha a készülék hibáját a vásárló nem megfelelő kezelése vagy hibás javítása okozta.

Ha a készülék hibáját az alábbiak okozták:

- Külső behatás vagy leejtés.
- A Samsung által nem megadott kiegészítők vagy külön kapható termékek használata.
- Olyan személy általi javítás, aki nem a Samsung Electronics Co., Ltd. kiszervezett szervízcég vagy partner szakembere.
- A készülék vásárló általi átalakítása vagy javítása.
- Nem megfelelő feszültség, illetve nem engedélyezett villamos csatlakozók melletti használat.
- A Felhasználói Kézikönyv "óvintézkedéseinek" figyelmen kívül hagyása.

## Egyebek

- Ha a készülék természeti katasztrófa miatt hibásodik meg. (villámlás, tűz, földrengés, árvíz, stb.)
- Ha az elhasználódó komponensek elhasználódtak. (Akkumulátor, patron, fénycsövek, fej, oszcillátor, lámpa, szűrő, szalag, stb.)

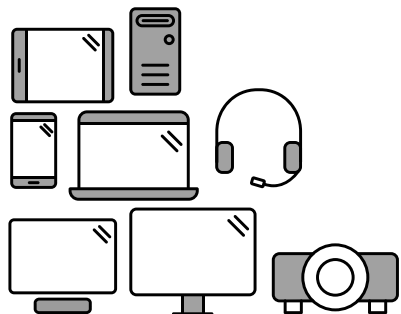
— Ha a vásárló szervízt kér olyan esetben, amikor a termék nem hibás, akkor szervízdíj számítható fel. Ezért kérjük, először olvassa el a Felhasználói Kézikönyvet.

## TCO CERTIFIED

- Harmadik fél általi tanúsítás az ISO 14024 szabvány szerint
- Csak a TCO-certified modellekre vonatkozik.



A fenntartható IT-termékek felé



## Ismerkedjen meg egy fenntarthatóbb termékkel

Az IT-termékekhez fenntarthatósági kockázatok széles skálája kapcsolódik életciklusuk során. A gyárakban gyakori az emberi jogok megsértése. A termékekben és a gyártásuk során egyaránt használnak káros anyagokat. A rossz ergonómia, a gyenge minőség, illetve a javítás vagy frissítés lehetőségének hiánya miatt nemegyszer rövid a termékek élettartama.

Ez a termék azonban jobb választást kínál. Megfelel a világ legátfogóbb IT-termékekre vonatkozó fenntarthatósági tanúsítványa, a TCO Certified valamennyi kritériumának. Köszönjük, hogy felelősségteljesen választott terméket, segítve ezzel a fenntarthatóbb jövő felé vezető utat!

A TCO Certified kritériumai között az életciklus-perspektíva, valamint a kiegyensúlyozott környezeti és társadalmi felelősségvállalás is szerepel. A megfelelést az IT-termékekre, a társadalmi felelősségvállalásra vagy egyéb fenntarthatósági kérdésekre szakosodott, független és elismert hitelesítők ellenőrzik. Ellenőrzésre a tanúsítvány kiállítása előtt és után is sor kerül, lefedve a teljes érvényességi időszakot. A folyamat azt is magában foglalja, hogy a gyár nem-megfelelősége esetén minden esetben korrekciós intézkedésekre kerüljön sor. Végül, de nem utolsósorban a tanúsítás és a független hitelesítés pontossága érdekében a TCO Certified és a hitelesítők rendszeres ellenőrzésére is sor kerül.

További információkat szeretne?

A [tcocertified.com](https://tcocertified.com) címen a TCO Certified tanúsítvánnyal kapcsolatos információkat, a kritériumokat teljes körűen ismertető dokumentumokat, valamint híreket és frissítéseket is találhat. A webhely termékkeresője, a Product Finder segítségével a tanúsított termékek teljes listájában kereshet.

## A termékre vonatkozó garanciával kapcsolatos információk

- Minimális termékgarancia: 1–3 év
- Minimális vásárolható kiterjesztett garancia: 2–4 év
- Teljes elérhető garancia (ingyenes + kiterjesztett): 5 év
- Kiterjesztett garancia maximális éves díja: a termékköltség 15%-a alatt

— A garancia időtartama függhet a régiótól és a modelltől.

## Szoftverfrissítések

A Samsung a forgalmazás befejezését követően legalább 5 éven át garantálja az operációs rendszer biztonsági, javító és funkciófrissítéseinek ingyenes biztosítását. A szoftver legújabb verziója letölthető a [Samsung.com](https://samsung.com) támogatási oldaláról.