

# SAMSUNG

# Felhasználói útmutató

S22D31\* S24D31\*

A termék színe és kialakítása a típustól függően eltérhet, és a termék műszaki jellemzői a teljesítmény javítása céljából előzetes értesítés nélkül megváltozhatnak.

A jelen kézikönyv tartalma a minőség javítása érdekében külön értesítés nélkül is módosulhat.

© Samsung

A jelen kézikönyv szerzői jogának tulajdonosa Samsung.

Tilos a jelen kézikönyv részeinek vagy egészének felhasználása vagy sokszorosítása a Samsung engedélye nélkül.

A nem a Samsung tulajdonában levő védjegyek a megfelelő jogtulajdonosok bejegyzett védjegyei.

A következő esetekben előfordulhat, hogy adminisztrációs díjat kell fizetnie:

- (a) Szerelőt hív, de kiderül, hogy a termék nem hibás (például, ha Ön nem olvasta el a használati útmutatót).
- (b) Szervizbe viszi a terméket, de kiderül, hogy a termék nem hibás (például, ha Ön nem olvasta el a használati útmutatót).

Tájékoztatni fogjuk az adminisztrációs díjról a szerelő látogatása előtt.

## Használati útmutató

Kérjük, hogy a készülék működtetése előtt gondosan olvassa végig a kezelési útmutatót és őrizze meg, mert később szüksége lehet rá.



---

# Tartalom

## Előkészület a készülék használatához

Biztonsági óvintézkedések	4
Villamosság és biztonság	4
Telepítés	5
Működés	6
Tisztítás	8
A készülék használatához szükséges helyes testtartás	8

## Előkészületek

Telepítés	9
Az állvány felszerelése	9
A nyak és a talp szétválasztása	10
Óvintézkedések a készülék mozgatásához	10
A készülék körüli hely ellenőrzése	11
Az eszköz dőlésének és magasságának beállítása	11
Lopás elleni zár	12
Falikonzol készlet jellemzők (VESA)	12
Vezérlőpanel	13
Gyorsgomb Útmutató	14

## Forráseztköz csatlakoztatása és használata

A készülék csatlakoztatása előtt olvassa el az alábbiakat.	15
Portok	16
PC csatlakoztatása és használata	16
Csatlakozás a D-SUB kábel segítségével (analóg típus)	16
Csatlakoztatás HDMI-kábellel	16
Csatlakoztatás HDMI-DVI kábellel	16
Áramellátás	17
Optimális felbontás beállítása	17

## Menu

Kép	18
Képmód	22
Rendszer	23
Támogatás .	25

## A szoftver telepítése

Easy Setting Box	26
A telepítésre vonatkozó korlátozások és problémák	26
Rendszerkövetelmények	26
Illesztőprogram telepítése	26

## Hibaelhárítási útmutató

Követelmények a Samsung Customer Service Center megkeresése előtt	27
A készülék diagnosztikája (Képernyő probléma)	27
A felbontás és a frekvencia ellenőrzése	27
Ellenőrizze az alábbiakat.	27
Kérdések & és válaszok	29

---

# Tartalom

## Műszaki adatok

---

Általános	30
Normál üzemmód táblázat	32

## Függelék

---

Felelősség a fizetés szolgáltatásért (az ügyfelek költsége)	34
Nem hibás készülék	34
Ha a készülék hibáját a vásárló mulasztása okozta	34
Egyebek	34

# Előkészület a készülék használatához

## Biztonsági óvintézkedések

### Életveszély

Ha az útmutatásokat nem követi, súlyos vagy végzetes személyi sérülés történhet.

### Figyelmeztetés

Ha az útmutatásokat nem követi, személyi sérülés vagy anyagi kár következhet be.

#### FIGYELEM!

#### ELEKTROMOS ÁRAMÜTÉS VESZÉLYE. NE NYISSA FEL!

FIGYELEM! AZ ÁRAMÜTÉS VESZÉLYÉNEK CSÖKKENTÉSE ÉRDEKÉBEN NE VEGYE LE A FEDELET (VAGY A HÁTOLDALT)! A KÉSZÜLÉK BELSEJÉBEN NINCSENEK FELHASZNÁLÓ ÁLTAL KEZELENDŐ ALKATRÉSZEK. BÍZZON MINDEN SZERVIZ-TEVÉKENYSÉGET KÉPZETT SZAKEMBERRE!



Ez a jel a készülék belsejében uralkodó magasfeszültségre figyelmeztet. Semmiképpen ne érjen a készülék belsejében található alkatrészekhez. Veszélyes.



Váltakozó áramú feszültség: Ez a szimbólum azt jelzi, hogy a vele jelölt névleges érték váltakozó feszültség.



Ez a jel azt jelzi, hogy a terméket olyan fontos információkkal látták el, amelyek az üzemeltetésre és karbantartásra vonatkoznak.



Egyenáramú feszültség: Ez a szimbólum azt jelzi, hogy a vele jelölt névleges érték egyenfeszültség.



II. osztályú termék: Ez a szimbólum azt jelzi, hogy nincs szükség biztonsági elektromos földelésre. Ha ez a jelzés nem található meg a hálózati tápellátású terméken, akkor a termék CSAK megfelelően földelt (védőföld) tápaljzatról működtethető.



Figyelmeztetés. Olvassa el a használati utasítást: Ez a szimbólum arra hívja fel a figyelmet, hogy el kell olvasni a felhasználói kézikönyv biztonságra vonatkozó tudnivalóit.

## Villamosság és biztonság

### Életveszély

- Ne használjon sérült hálózati kábelt vagy dugaszt, vagy kilazult hálózati aljzatot.
- Ne csatlakoztasson túl sok készüléket ugyanabba a hálózati aljzatba.
- Ne érintse meg a hálózati dugaszt nedves kézzel.
- A hálózati dugaszt teljes egészében helyezze be, hogy ne legyen laza.
- A hálózati dugaszt földelt hálózati aljzatba csatlakoztassa (csak 1. típusú szigetelt készülékek esetén).
- Ne hajlítsa meg vagy húzza a hálózati kábelt túl nagy erővel. Ne vezesse a hálózati kábelt nehéz tárgy alatt.
- A hálózati kábelt vagy a készüléket hőforrásoktól távol helyezze el.
- Száraz törülközővel tisztítsa meg a portól a hálózati dugaszt és a hálózati aljzat érintkezőinek környezetét.

### Figyelmeztetés

- Ne húzza ki a hálózati kábelt, miközben a készülék be van kapcsolva.
- Csak a Samsung által a készülékhez szállított hálózati kábelt használja. Ne használja a hálózati kábelt más készülékekhez.
- Az a hálózati aljzat, amelyhez a hálózati kábel csatlakozik, legyen mindig hozzáférhető.
  - A hálózati kábelt ki kell húzni, ezzel megszakítva a készülék tápellátását, ha veszélyhelyzet állhat fenn.
- Amikor kihúzza a hálózati kábelt a hálózati aljzatról, a dugaszánál fogja meg.

---

## Telepítés

### Életveszély

- Ne tegyen a készülék tetejére gyertyát, rovarirtó szert vagy cigarettát. A készüléket hőforrásoktól távol helyezze el.
- A műanyag csomagolást tartsa gyermekektől elzárt helyen.
  - A gyermekeket fulladásos baleset érheti.
- Ne helyezze a készüléket instabil vagy rázkódásnak kitett felületre (instabil polc, ferde felület, stb.).
  - A készülék leeshet és megsérülhet, vagy személyi sérülést okozhat.
  - Ha a készüléket túlságosan rázkódó környezetben használja, akkor megsérülhet vagy tüzet is okozhat.
- Ne telepítse a készüléket jármű belsejében vagy olyan helyen, ahol por, nedvesség (csepegő víz, stb.), olaj vagy füst érheti.
- Ne tegye ki a készüléket közvetlen napsugárzásnak, hőhatásnak, ne helyezze forró tárgy (pl. kályha) közelébe.
  - A készülék élettartama rövidülhet vagy tűz keletkezhet.
- Ne helyezze a készüléket kisgyermekek által elérhető helyre.
  - A készülék leeshet és gyermekek sérülését okozhatja.
- Az étkezési olajok (mint például a szójaolaj) a készülék károsodását vagy torzulását okozhatják. Tartsa távol a készüléket az olajos szennyeződésektől. És ne helyezze el illetve ne használja a készüléket konyhában, vagy konyhai tűzhely közelében.

---

## Figyelmeztetés

- Ha a készüléket áthelyezi, vigyázzon, hogy ne ejtse el.
- Ne fordítsa a készüléket előlapjával lefelé.
- Ha a készüléket kissekre nyre vagy polcra helyezi, győződjön meg arról, hogy előlapjának elülső széle nem nyúlik túl.
  - A készülék leeshet és megsérülhet, vagy személyi sérülést okozhat.
  - A készüléket csak a megfelelő méretű kissekre nyre vagy polcra szabad helyezni.
- Óvatosan tegye a helyére a készüléket.
  - A készülék meghibásodhat vagy sérülés történhet.
- Ha a készüléket szokatlan helyre telepíti (olyan helyre, ahol nagy mennyiségű finom por, vegyszerek, szélsőséges hőmérsékletnek vagy páratartalomnak lehet kitéve vagy ahol a készüléknek hosszabb időn keresztül folyamatosan kell működnie), az komolyan befolyásolhatja a teljesítményét.
  - Ha a készüléket ilyen helyen kívánja elhelyezni, feltétlenül keresse meg a Samsung Customer Service Centert.
- Összeszerelés előtt fektesse a terméket lapos és stabil felületre, képernyővel lefelé.
- Azonos sorozaton belül a mérettől függően változhat a szín.

---

## Működés

### Életveszély

- A készülék belsejében nagyfeszültség uralkodik. Tilos a készüléket saját kezűleg szétszerelni, javítani vagy módosítani.
  - Javítás céljára keresse meg a Samsung Customer Service Centert.
- A készülék áthelyezéséhez először húzza ki a készülékből az összes kábelt, a tápkábelt is beleértve.
- Ha a készülékből szokatlan zaj hallható, égés szaga érezhető vagy füst látható, azonnal húzza ki a hálózati kábelt és keresse meg a Samsung Customer Service Centert.
- Ne engedje meg, hogy gyermekek alulról belekapaszkodjanak a készülékbe vagy felmásszanak a tetejére.
  - A gyermekek megsérülhetnek vagy súlyos fájdalmat szenvedhetnek.
- Ha a készülék leesik vagy a külső burkolata megsérül, kapcsolja ki a tápellátást és húzza ki a hálózati kábelt. Ezután keresse meg a Samsung Customer Service Centert.
  - Ha tovább használja, tüzet vagy áramütést okozhat.
- Ne hagyjon a készülék tetején nehéz tárgyat, vagy bármit, amit a gyermekek kedvelhetnek (játékot, édességet, stb.).
  - A készülék vagy a nehéz tárgy leeshet, amikor a gyermekek megpróbálják elérni a játékot vagy édességet, és súlyos sérülést szenvedhetnek.
- Villámlás vagy zivatar közben kapcsolja ki a készüléket és húzza ki a hálózati kábelt.
- Ne ejtsen rá tárgyakat a készülékre és ne tegye ki erős ütésnek.
- Ne mozgassa a készüléket a hálózati kábel vagy bármelyik másik kábel húzásával.
- Ha gépszívárgást észlel, ne érintse meg sem a készüléket, sem a hálózati dugaszát. A helyiséget azonnal szellőztesse ki.
- Ne emelje vagy mozgassa a készüléket a hálózati vagy bármelyik másik kábel húzásával.
- Ne használjon és ne tartson a készülék közelében gyúlékony sprayt vagy éghető anyagot.
- Biztosítsa, hogy a ventilátorokat ne takarják el asztalkendők vagy függönyök.
  - A magas belső hőmérséklet tüzet okozhat.
- Ne helyezzen be fémtárgyat (evőpálcikát, pénzérmét, hajtűt, stb.) vagy gyúlékony tárgyat (papírt, gyufát, stb.) a készülékbe (a ventilátor-nyílásokba, bementi és kimeneti portokba, stb.).
  - Feltétlenül feszültségmentesítse a készüléket és húzza ki a hálózati kábelt, ha a készülékbe víz vagy egyéb idegen anyag került. Ezután keresse meg a Samsung Customer Service Centert.
- Ne helyezzen folyadékot tartalmazó tárgyakat (vázát, csészét, kannát, stb.) vagy fémtárgyakat a készülék tetejére.
  - Feltétlenül feszültségmentesítse a készüléket és húzza ki a hálózati kábelt, ha a készülékbe víz vagy egyéb idegen anyag került. Ezután keresse meg a Samsung Customer Service Centert.
- Ne használjon vegyi anyagokat, például szúnyogriasztót vagy légrfrissítőt tartalmazó folyékony füstölőt a termék közelében.
  - Ha a gőz érintkezésbe lép a termék felületével, vagy behatol a termékbe, az foltosodást vagy működési hibát okozhat.

---

## Figyelmeztetés

- Ha huzamosabb ideig jeleníti meg ugyanazt az állóképet, az utókép beéghet a képernyőbe, és meghibásodhatnak a képpontok.
  - Ha hosszabb időn keresztül nem használja a készüléket, állítsa be a képernyőhöz az energiatakarékos módot vagy a mozgó képernyővédőt.
- Ha a készüléket tartósan nem tervezi használni (szabadság, stb.), húzza ki a hálózati kábelt a hálózati aljzathoz.
  - A felgyülemlett por, hőhatással kombinálva, tüzet, áramütést vagy villamos szivárgást okozhat.
- A készüléket a javasolt felbontással és frekvenciával használja.
  - A látása romolhat.
- Ne helyezzen közvetlenül egymás mellé AC/DC adaptereket.
- Mielőtt az AC/DC adaptert használni kezdené, távolítsa el róla a műanyag zacskót.
- Ne hagyja, hogy az AC/DC adapterbe víz kerüljön, vagy az eszköz nedvessé váljon.
  - Fennáll az áramütés vagy tűz keletkezésének veszélye.
  - Ne használja a készüléket szabad téren, ahol eső vagy hó érheti.
  - Legyen óvatos, hogy a padló felmosásakor ne nedvesítse be az AC/DC adaptert.
- Ne helyezze az AC/DC adaptert fűtőkészülék közelébe.
  - Ellenkező esetben tűz keletkezhet.
- Tartsa az AC/DC adaptert jól szellőző térben.
- Ha úgy helyezi el az AC/DC hálózati adaptert, hogy az felfelé néző kábelbemenettel lóg, akkor víz vagy más idegen anyag kerülhet az adapterbe, és annak meghibásodását okozhatja. Ügyeljen arra, hogy a hálózati adapter vízszintesen álljon az asztalon vagy a padlón.

- Ne fordítsa a készüléket fejjel lefelé és ne mozgassa a talpánál fogva.
  - A készülék leeshet és megsérülhet, vagy személyi sérülést okozhat.
- Ha hosszú időn keresztül túlságosan közelről nézi a képernyőt, romolhat a látása.
- Ne használjon a készülék közelében párasítót vagy kályhát.
- Miközben a készüléket használja, óránként legalább 5 percig pihentesse a szemét, vagy nézzen rá távolabb levő tárgyakra.
- Ha a készülék már hosszú időn keresztül be volt kapcsolva, ne érintse meg a képernyőt, mert az felforrósodik.
- A kis méretű tartozékokat tartsa gyermekektől elzárt helyen.
- Óvatosan módosítsa a készülék szögét.
  - A keze vagy az ujjai becsípődhetnek és megsérülhetnek.
  - Ne döntse meg túlságosan a készüléket, mert leeshet és személyi sérülést okozhat.
- Ne helyezzen nehéz tárgyakat a készülékre.
  - A készülék meghibásodhat vagy sérülés történhet.
- Fejhallgató vagy fülhallgató használatakor ne állítsa a hangerőt túl magasra.
  - A túl nagy hangerő halláskárosodást okozhat.

## Tisztítás

Az erősen csillogó modellek felületén fehér foltok keletkezhetnek, ha a közelükben ultrahangos párasító berendezést használnak.

— Ha a termék belseje tisztítást igényel, forduljon a legközelebbi Samsung ügyfélszolgálathoz (a szolgáltatásért díjat számítunk fel.)

Ne nyomja meg a termék képernyőjét a kezével vagy más tárgyakkal. Fennáll a képernyő károsodásának veszélye.

— Óvatosan tisztítsa a készüléket, mert a korszerű LCD monitorok panelje és külső burkolata könnyen megkarcolódhat.

Tisztítás során kövesse az alábbi lépéseket.

- 1 Kapcsolja ki a készüléket és a számítógépet.
- 2 Húzza ki a hálózati kábelt a készülékből.
  - A hálózati kábelt a dugaszánál fogja meg és ne érjen a kábelhez nedves kézzel. Ellenkező esetben áramütés következhet be.
- 3 Törölje le a készüléket egy tiszta, puha, száraz kendővel.  
Nedvesítsen meg egy puha ruhát vízben, majd szárítsa ki jól, és használja a készülék külsejének tisztításához.
  - Ne használjon olyan tisztítószert, amely alkoholt vagy oldószert tartalmaz, vagy karcolja a termék felületét.
  - Ne permetezzen vizet vagy tisztítószert közvetlenül a készülékre.
- 4 A készülék megtisztítása után csatlakoztassa a hálózati kábelt.
- 5 Kapcsolja be a készüléket és a számítógépet.

## A készülék használatához szükséges helyes testtartás



A készülék használata közben az alábbi helyes testtartást vegye fel:

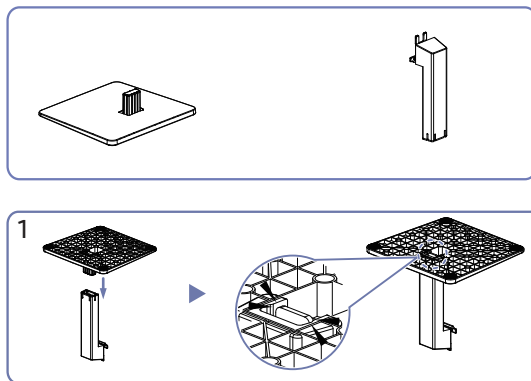
- Egyenesítse ki a hátát.
- Hagyjon 45–50 cm távolságot a szeme és a képernyő között, kissé lefelé nézzen a képernyőre.
- Tartsa a szemét közvetlenül a képernyővel szemben.
- Állítsa be a szöveget úgy, hogy a képernyőn ne tükröződjene külső fények.
- Tartsa az alkarját a felkarra merőleges szögben, a kézfejjével azonos szinten.
- Tartsa a könyökét derékszöghöz közeli szögben.
- Állítsa be a készülék magasságát úgy, hogy a térdét legalább 90 fokban behajlítva tarthassa, a sarka érjen le a padlóra, és az alkarja a szíve magassága alatt legyen.
- Végezze el a szem-gyakorlatokat vagy pislogjon gyakran, és akkor a szem fáradtsága csökken.

# Előkészületek

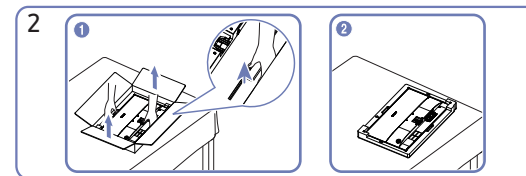
## Telepítés

### Az állvány felszerelése

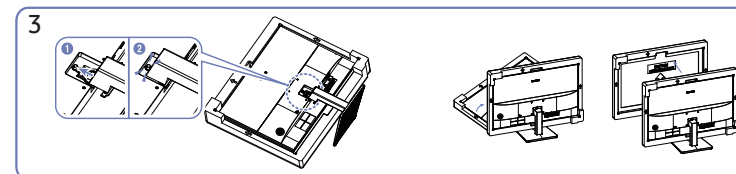
- Összeszerelés előtt fektesse a terméket lapos és stabil felületre, képernyővel lefelé.
- A szétszerelés az összeszereléssel ellentétes sorrendben történik.



Helyezze az állványtalpat az állványnyakra az ábrán látható irányban.  
Ellenőrizze, hogy az állványnyak megfelelően csatlakozik-e.

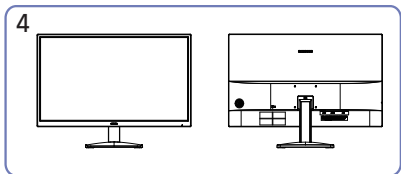


Az ábrán látható módon távolítsa el a terméket és a habpárnát, majd helyezze a terméket az asztalra úgy, hogy az elülső oldala a padló felé nézzen.

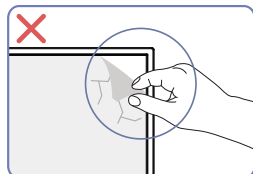


Tolja be az összeszerelt állványt a fő szerkezetbe a nyílak megfelelően, az ábrán látható módon.

Ellenőrizze, hogy az állvány megfelelően van-e rögzítve.

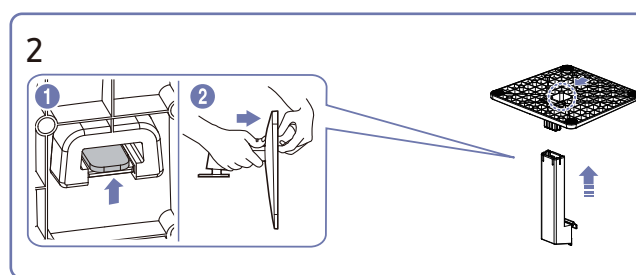


Az állvány összeszerelése befejeződött.



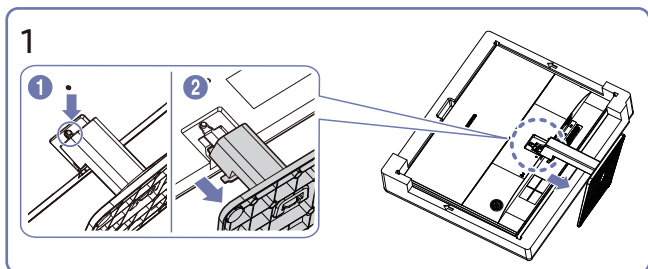
#### Figyelmeztetés

Ne távolítsa el önkényesen a fóliát a panelről.  
Ha ezt nem tartják be, akkor a jótállási szolgáltatás korlátozásra kerülhet.



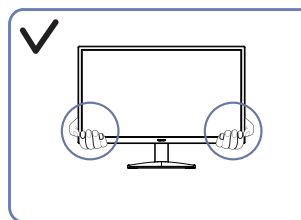
Ezzel a többirányú gombbal bekapcsolhatja az áramellátást vagy navigálhat a menükben.

## A nyak és a talp szétválasztása

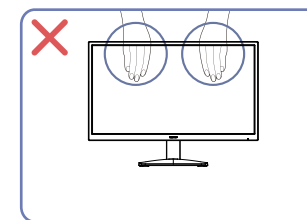


Helyezze a csomagban található védő polisztirolt (habpárnát) a padlóra, és helyezze a terméket lefelé fordítva a polisztirolra a képen látható módon.  
Ha nem áll rendelkezésre a polisztirol, használjon vastag ülőpárnát.  
Nyomja meg és tartsa lenyomva a gombot az ábrán látható irányban, majd húzza ki az állvány nyakát az állvány leválasztásához az ábrán látható módon.

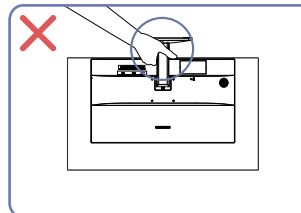
## Óvintézkedések a készülék mozgatásához



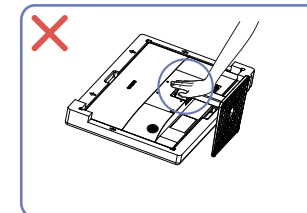
- A monitor mozgatása során a készülék alsó sarkait vagy a széleit fogja.



- Ne fejtse ki közvetlen nyomást a képernyőre.
- A készülék mozgatása során ne fogja a képernyőt.



- Ne fordítsa fejjel lefelé a készüléket úgy, hogy csak az állványt fogja.

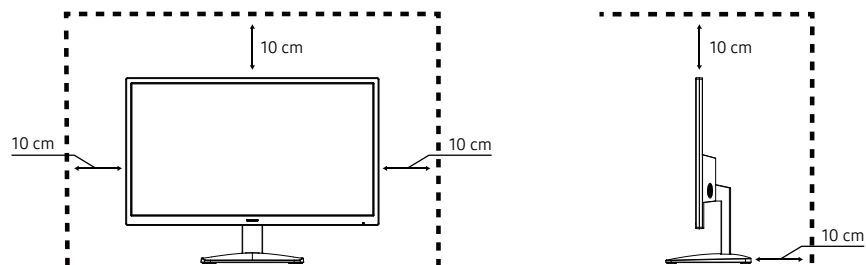


- Ne fejtse ki nyomást a készülékre. Fennáll a készülék károsodásának veszélye.

## A készülék körüli hely ellenőrzése

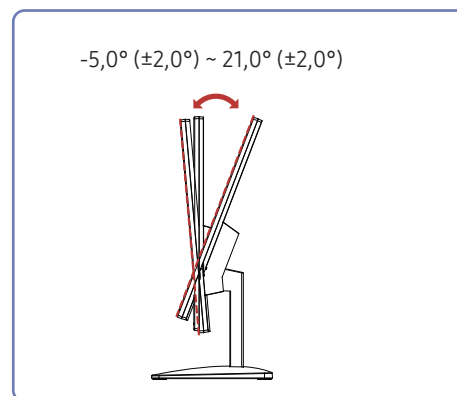
A készülék elhelyezése során ügyeljen arra, hogy elegendő hely legyen a szellőzéshez. Ha a készülék belsejében megemelkedik a hőmérséklet, az tüzet, illetve a készülék meghibásodását okozhatja. A készülék felszerelése során tartson fenn elegendő helyet a készülék körül, az ábrán látható módon.

— A termék külseje típustól függően eltérő lehet.



## Az eszköz dőlésének és magasságának beállítása

— Az alkatrészek színe és alakja különbözhet a képen láthatótól. A műszaki jellemzők a teljesítmény javítása érdekében értesítés nélkül megváltozhatnak.

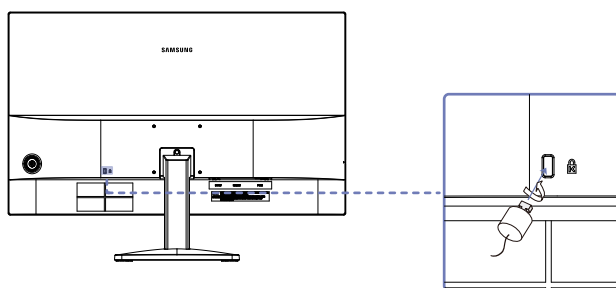


- A készülék dőlése és magassága beállítható.
- Fogja meg a készülék tetejének közepét és óvatosan módosítsa a magasságot.

## Lopás elleni zár

- A lopás elleni zárnak köszönhetően nyilvános helyen is biztonságosan használhatja a készüléket.
- A zár formája és rögzítési elve a gyártótól függ. A lopás elleni zárral kapcsolatos további információkat lásd a zár kézikönyveiben.

### Lezárás a lopás elleni zár segítségével:

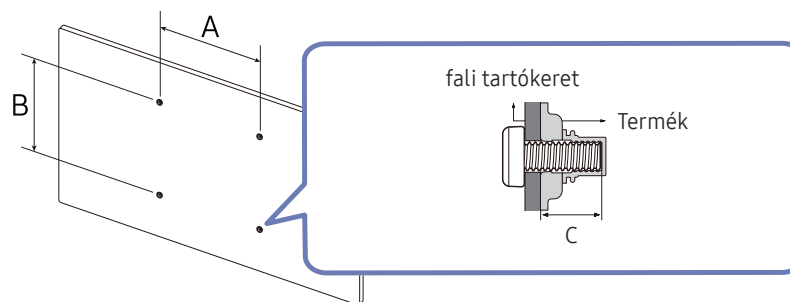


- 1 Rögzítse a lopás elleni zár vezetékét valamilyen súlyos tárgyhoz (például asztalhoz).
- 2 Vezesse át a vezeték végét a másik végen található hurkon.
- 3 Illessze a zárat a lopás elleni zár számára fenntartott nyílásba a készülék hátoldalán.
- 4 Zárja le a lopás elleni zárat.
  - A lopás elleni zár külön kapható.
  - A lopás elleni zárral kapcsolatos további információkat lásd a zár kézikönyveiben.
  - A lopás elleni záruk elektronikai árucikkeket forgalmazó üzletekben és online vásárolhatók.

## Falikonzol készlet jellemzők (VESA)

— A falikonzolt a talajra merőleges, szilárd falfelületre szerelje fel. Mielőtt gipszkartonhoz hasonló felszínre szerelné fel a falikonzolt, vegye fel a kapcsolatot a legközelebbi forgalmazóval a további információkért. Ha a készüléket ferde falra szereli fel, akkor leeshet és súlyos személyi sérülést okozhat. A Samsung falikonzol készletek tartalmazzák a részletes felszerelési útmutatót, valamint a szereléshez szükséges összes alkatrészt.



- Ne használjon olyan csavarokat, amelyek hosszabbak a szabványos hosszúságnál, valamint a VESA csavarszabványnak nem megfelelő csavarokat. A túl hosszú csavarok kárt tehetnek a készülék belsejében.
- A VESA csavarszabványnak nem megfelelő falikonzolok esetén, a csavarok hosszúsága eltérhet a falikonzol jellemzőinek függvényében.
- Ne húzza meg túl erősen a csavarokat. Ez károsíthatja a készüléket, illetve a készülék leeshet és személyi sérülést okozhat. A Samsung nem vállal felelősséget ezekért a balesetekért.
- A Samsung nem vállal felelősséget a készülék károsodásáért, illetve a személyi sérülésekért, ha nem VESA, illetve nem megfelelő falikonzol kerül felhasználásra, vagy ha a felhasználó nem követi a termék felszerelési utasításait.
- Ne szerelje fel a készüléket több mint 15 fokos dőlésszöggel.
- A falikonzolok szabványos méreteit az alábbi táblázat mutatja.

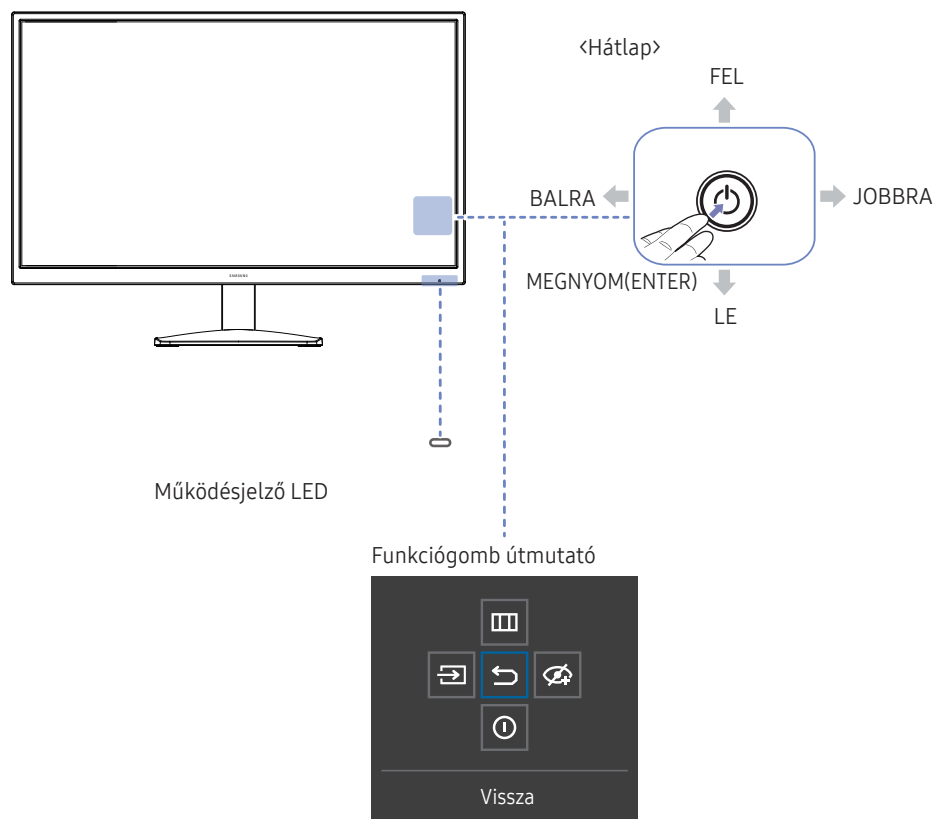












Típusnév	VESA csavarlyuk jellemzők (A × B) milliméterekben	C	Szabványos csavar	Mennyiség
S22D31*	75,0 x 75,0	6,0 ~ 8,0 mm	M4	4
S24D31*				

— Ne szerelje fel a falikonzol készletet, ha a készülék be van kapcsolva. Ez áramütéssel és személyi sérüléssel járhat.

## Vezérlőpanel

- Az alkatrészek színe és alakja különbözhet a képen láthatótól. A műszaki jellemzők a teljesítmény javítása érdekében értesítés nélkül megváltozhatnak.
- A készüléket a  gombbal kapcsolhatja be, majd használhatja a Funkciógomb-útmutatót. A Funkciógomb-útmutató megjelenítéséhez nyomja meg a  gombot, amikor a készülék be van kapcsolva.

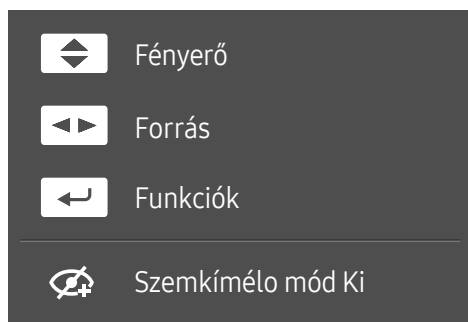


Részek	Leírás
	Ezzel a többirányú gombbal bekapcsolhatja az áramellátást vagy navigálhat a menükben.
<b>Működésjelző LED</b>	Ez a LED a működés állapotjelzője. — A menüképernyőn kiválaszthatja a LED működésének engedélyezését vagy letiltását. (  → <b>Rendszer</b> → <b>Műk.jelző LED be</b> )
<b>Funkciógomb útmutató</b>	A Funkciógomb-útmutató használatához bekapcsolt képernyőnél nyomja meg a  gombot.
 <b>Szemkímélő mód</b>	A <b>Szemkímélő mód</b> engedélyezése.
 <b>Forrás</b>	A bemeneti jelforrás módosítása. A képernyő bal felső sarkában egy üzenet jelenik meg, ha a bemeneti jelforrás módosítva lett.
 <b>Menü</b>	a fő képernyőmenü megjelenítése. A menü zárolásának engedélyezéséhez vagy letiltásához lépjen a következő lépésre (nyomja jobbra a  gombot), a „Menü” megjelenik, majd nyomja balra és tartsa 10 másodpercig a  gombot, amíg a menüképernyő el nem tűnik. Ha a menü zárolása engedélyezve van, akkor a <b>Fényerő</b> , <b>Kontraszt</b> , <b>Szemkímélő mód</b> , <b>Információ</b> lehetőségek érhetők el.
 <b>Kikapcs.</b>	A készülék kikapcsolása.
 <b>Vissza</b>	Kilépés a menüoldalról.

## Gyorsgomb Útmutató

— A Gyorsgomb Útmutató képernyőn a következő menüopciók jelennek meg, amikor a készülék képernyője be van kapcsolva, vagy a bemeneti jelforrás megváltozik.

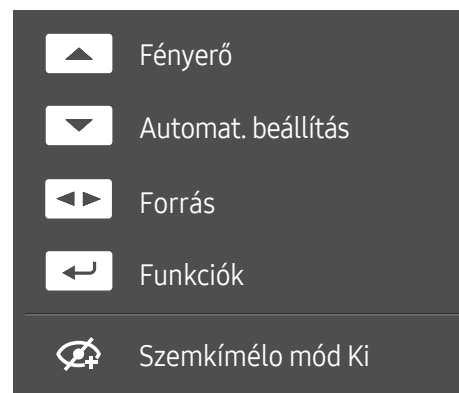
### HDMI mód



—A **HDMI** mód beállítási lehetőségei

- FEL/LE: A **Fényerő, Kontraszt, Élesség** módosítása.
- BALRA/JOBBRA: **Forrás** módosítása.
- MEGNYOM(ENTER): A Funkciógomb útmutató megjelenítése.

### Analóg mód



— **Analóg** mód beállítási lehetőségei

- FEL: A **Fényerő, Kontraszt, Élesség** módosítása.
- LE: Az **Automat. beállítás** módosítása.
- BALRA/JOBBRA: **Forrás** módosítása.
- MEGNYOM(ENTER): A Funkciógomb útmutató megjelenítése.

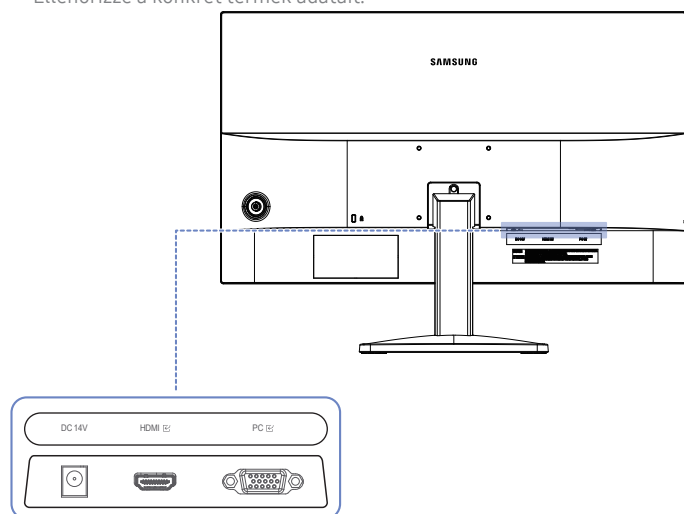
# Forráseszköz csatlakoztatása és használata

## A készülék csatlakoztatása előtt olvassa el az alábbiakat.

- 1 A készülék csatlakoztatása előtt ellenőrizze a mellékelt jelkábelek portjainak alakját, valamint a készülék és a külső eszköz portjainak alakját és helyét.
  - 2 A készülék csatlakoztatása előtt mindenképpen távolítsa el a tápkábeleket mind a készülékről, mind a külső eszköztől, hogy megakadályozza a készülék rövidzárlat vagy túláram miatti károsodását.
  - 3 Miután az összes jelkábel megfelelően csatlakoztatta, csatlakoztassa a tápkábeleket ismét a készülékhez és a külső eszközhöz.
  - 4 A csatlakoztatás befejezése után mindenképpen olvassa el a kézikönyveket, hogy megismerkedjen a készülék funkcióival, az óvintézkedésekkel és a készülék megfelelő használatához szükséges egyéb információkkal.
- Az összekötő elemek készülékenként eltérhetnek.
  - A rendelkezésre álló csatlakozók típusától függően eltérőek lehetnek.

## Portok

- Az elérhető funkciók a készülék típusától függően változnak. Az alkatrészek színe és alakja különbözhet a képen láthatótól. A műszaki jellemzők a teljesítmény javítása érdekében értesítés nélkül megváltozhatnak. Ellenőrizze a konkrét termék adatait.



Portok	Leírás
DC 14V	Az AC/DC adapterhez csatlakozik.
HDMI	HDMI-kábel vagy HDMI-DVI kábel segítségével csatlakozik a forráskészülékhez.
PC	D-SUB kábellel csatlakoztatható a számítógéphez.

## PC csatlakoztatása és használata

Válasszon az adott számítógépnek megfelelő csatlakoztatási módot.

### Csatlakozás a D-SUB kábel segítségével (analóg típus)



### Csatlakoztatás HDMI-kábellel



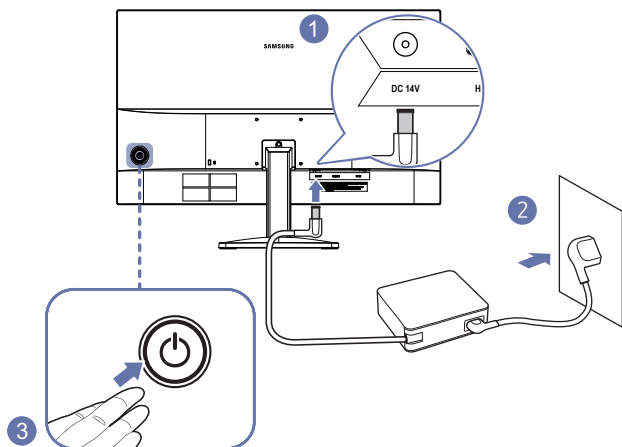
- HDMI-kábel csatlakoztatásánál használja azt a kábelt, amely a készülékhez mellékelt részegységek között található. Ha nem a Samsung által biztosított HDMI-kábelt használja, a képminőség csökkenhet.

### Csatlakoztatás HDMI-DVI kábellel



- Előfordulhat, hogy az optimális felbontás nem érhető el HDMI-DVI kábellel.
- Ha a forráseszköz HDMI-DVI kábellel van csatlakoztatva, a hang funkció nem támogatott.

## Áramellátás



- 1 Csatlakoztassa a tápkábelt az AC/DC adapterhez. Ezután csatlakoztassa az AC/DC adaptert a készülék hátoldalán található <DC 14V csatlakozóba.
  - Az adapter névleges áramfogyasztása a modelltől függ. Olyan adaptert használjon, amely megfelel a modell áramfogyasztási specifikációinak.
- 2 Ezután csatlakoztassa a tápkábelt a hálózati csatlakozóaljzatba.
- 3 Ezután csatlakoztassa a tápkábelt a hálózati csatlakozóaljzatba.
  - A bemeneti feszültség automatikusan vált.


## Optimális felbontás beállítása

Amikor a készüléket a megvásárlást követően először kapcsolja be, egy információ jelenik meg az optimális felbontás beállításáról.

Válassza ki az információs üzenetek nyelvét, majd számítógépén állítsa be az optimális felbontást.

- Ha nem az optimális felbontás van kiválasztva, az üzenet adott időn belül még legfeljebb háromszor megjelenik akkor is, ha a készüléket ki- majd ismét bekapcsolja.
- Ha szeretné beállítani a számítógép optimális felbontását. Kérjük, olvassa el a (Q&A) → ["Hogyan módosítható a felbontás?"](#) című részt.

# Menu

Funkciógomb útmutató → 

— Az elérhető funkciók a készülék típusától függően változhatnak. Az alkatrészek színe és alakja különbözhet a képen láthatótól. A műszaki jellemzők a teljesítmény javítása érdekében értesítés nélkül megváltozhatnak.

## Kép

2.	3.	Leírás
<b>Képmód</b>		<p>Ez a menü a készülék használati környezetéhez legjobban illeszkedő optimális képminőséget biztosít.</p> <p>— Ez a menü nem elérhető, ha az <b>Eco-takarék plusz</b> funkció aktív.</p> <p>— Ez a menü nem elérhető, ha a <b>Játék mód</b> funkció aktív.</p> <p>— Ez a menü nem elérhető, ha a <b>Szemkímélő mód</b> funkció aktív.</p> <p><b>PC módban</b></p> <ul style="list-style-type: none"><li>• <b>Egyedi:</b> Állítsa be a kívánt egyéni kontraszt és fényerő értéket.</li><li>• <b>Normál:</b> Optimális képminőséget biztosít dokumentumok szerkesztéséhez és az internet használatához.</li><li>• <b>Mozi:</b> Biztosítja a monitorok szokásos fényerejét és képélességét, videó és DVD tartalmak lejátszásához.</li><li>• <b>Dinamikus kontraszt:</b> Kiegyenlített fényerőt biztosít a kontraszt automatikus változtatásával.</li></ul>

2.	3.	Leírás
		<p><b>AV</b> módban</p> <p>Amikor a külső bemeneti eszköz HDMI-csatlakozón keresztül csatlakozik, a <b>PC/AV mód AV</b> üzemmódra van beállítva, a <b>aKépmód</b> almenüelem négy gyárilag beállított automatikus képbeállítással rendelkezik (<b>Dinamikus, Normál, Film</b> és <b>Egyedi</b>) Ezek közül csak az egyiket aktiválhatja: <b>Dinamikus, Normál, Film</b> vagy <b>Egyedi</b>. Az <b>Egyedi</b> opció kiválasztása automatikusan elohívja személyre szabott képbeállításait.</p> <ul style="list-style-type: none"> <li>• <b>Dinamikus:</b> Ezt a módot akkor válassza, ha a <b>Normál</b> módnál élesebb képet szeretne kapni.</li> <li>• <b>Normál:</b> Ezt a módot akkor válassza, ha a környezet világos.</li> <li>• <b>Film:</b> Ezt a módot akkor válassza, ha a környezet sötét. Ezzel energiát takarít meg és kevésbé fárasztja a szemét.</li> <li>• <b>Egyedi:</b> Ezt a módot akkor válassza, ha a képet tetszés szerinti beállításokkal kívánja megjeleníteni.</li> </ul> <p>— A bemeneti jelforrás 480p, 576p, 720p vagy 1080p, és a készülék képes a normál megjelenítésre (nem minden modell támogatja valamennyi fenti jeltípust.).</p>
<b>Fényerő</b>		<p>A kép általános fényerejének beállítása. (Tartomány: 0~100)</p> <p>Minél magasabb az érték, annál világosabb a kép.</p> <p>— Ez a menü nem elérhető, ha a <b>Képmód Dinamikus kontraszt</b> üzemmódban van.</p> <p>— Ez a menü nem elérhető, ha az <b>Eco-takarék plusz</b> funkció aktív.</p> <p>— Ez a menü nem elérhető, ha a <b>Szemkímélő mód</b> funkció aktív.</p>
<b>Kontraszt</b>		<p>A tárgyak és a háttér közötti kontraszt beállítása. (Tartomány: 0~100)</p> <p>Minél magasabb az érték, annál nagyobb a kontraszt, így annál élesebbnek tűnnek a tárgyak.</p> <p>— Ez a menü nem elérhető, ha a <b>Képmód Mozi</b> vagy <b>Dinamikus kontraszt</b> üzemmódban van.</p> <p>— Ez a menü nem elérhető, ha a <b>Játék mód</b> funkció aktív.</p>
<b>Élesség</b>		<p>A tárgyak kontúrjának élesítése, illetve elmosódottabbá tétele. (Tartomány: 0~100)</p> <p>Minél magasabb az érték, annál élesebb a tárgyak kontúrja.</p> <p>— Ez a menü nem elérhető, ha a <b>Képmód Mozi</b> vagy <b>Dinamikus kontraszt</b> üzemmódban van.</p> <p>— Ez a menü nem elérhető, ha a <b>Játék mód</b> funkció aktív.</p>

2.	3.	Leírás
<b>Szín</b>		<p>Állítsa be a képernyő színárnyalatát.</p> <ul style="list-style-type: none"> <li>• <b>Színárnyalat:</b> Válassza ki a megtekintési igényeinek leginkább megfelelő színárnyalatot.</li> <li>• <b>Vörös:</b> A vörös telítettség szintjének beállítása. A 100-hoz közelebbi értékek a szín nagyobb intenzitását jelentik.</li> <li>• <b>Zöld:</b> A zöld telítettség szintjének beállítása. A 100-hoz közelebbi értékek a szín nagyobb intenzitását jelentik.</li> <li>• <b>Kék:</b> A kék telítettség szintjének beállítása. A 100-hoz közelebbi értékek a szín nagyobb intenzitását jelentik.</li> <li>• <b>Gamma:</b> A luminancia közepes szintjének beállítása.</li> <li>• <b>Telítettség:</b> Állítsa be a telítettségi szintet. A 100-hoz közelebbi értékek nagyobb színintenzitást jelentenek.</li> </ul> <p>— Ez a menü nem elérhető, ha a <b>Képmód Mozi</b> vagy <b>Dinamikus kontraszt</b> üzemmódban van.</p> <p>— Ez a menü nem elérhető, ha a <b>Játék mód</b> funkció aktív.</p> <p>— Ez a menü nem elérhető, ha a <b>Szemkímélő mód</b> funkció aktív.</p>
<b>Feketeszint</b>		<p>Ha a DVD-lejátszó vagy a beltéri egység HDMI-n keresztül csatlakozik a termékhez, a csatlakoztatott forráseszköztől függően előfordulhat, hogy romlik a kép minősége (kontraszt-/színtorzulás, feketeszint, stb.).</p> <p>Ebben az esetben a <b>Feketeszint</b> segítségével állítható be a képminőség.</p> <ul style="list-style-type: none"> <li>• <b>Automatikus / Normál / Alacsony</b></li> </ul> <p>— Ez a funkció csak <b>HDMI</b> módban érhető el.</p> <p>— Előfordulhat, hogy a <b>Feketeszint</b> nem kompatibilis egyes jelforrás készülékekkel.</p> <p>— A <b>Feketeszint</b> funkció csak bizonyos <b>AV</b> felbontás, például 480p 60 Hz-en, 576p 50 Hz-en, 720p 60 Hz-en és 1080p 60 Hz-en esetén aktív.</p>
<b>Szemkímélő mód</b>		<p>A szem nyugtatásához megfelelő optimális képminőség beállítása.</p> <p>A TÜV Rheinland „Alacsony kékfény-tartalom” tanúsítványa olyan termékeket minősít, amelyek megfelelnek az alacsonyabb kékfény szintre vonatkozó követelményeknek. Ha a <b>Szemkímélő mód</b> beállítása <b>'Magas'</b>, a 400 nm körüli hullámhosszúságú kék fény csökken, és olyan optimális képminőséget biztosít, amely alkalmas a szem pihentetésére. Ugyanakkor a kék fény szintje alacsonyabb, mint az alapértelmezett beállításoknál, és a TÜV Rheinland tesztelte és tanúsította, hogy megfelel a TÜV Rheinland „Alacsony kékfény-tartalom” szabvány követelményeinek.</p>
<b>Játék mód</b>		<p>Itt adhatja meg a készülék játék módban alkalmazandó képernyőbeállításait.</p> <p>Ez a funkció akkor használatos, amikor személyi számítógépen játszik vagy játékkonzol, például PlayStation™ vagy Xbox™ van csatlakoztatva.</p> <p>— Ez a menü nem elérhető, ha a <b>Szemkímélő mód</b> funkció aktív.</p> <p>— Amikor a készülék kikapcsol, energiatakarékos módba lép vagy bemeneti jelforrást vált, a <b>Játék mód</b> állapota akkor is <b>Ki</b> lesz, ha <b>Be</b> értékre van állítva.</p> <p>— A <b>Játék mód</b> folyamatos engedélyezéséhez válassza a <b>Mindig be</b> lehetőséget.</p>

2.	3.	Leírás
<b>Válaszidő</b>		<p>Gyorsítsa fel a panel válaszüdejét, ezzel a videók életszerűbbé és természetessé tehetők.</p> <p>— Használja a <b>Normál</b> módot, ha nem játszik videót vagy játékot.</p>
<b>Képpoldarány</b>		<p>A kép méretének módosítása.</p> <p><b>PC</b> módban</p> <ul style="list-style-type: none"> <li>• <b>Automatikus / Széles</b></li> </ul> <p><b>AV</b> módban</p> <ul style="list-style-type: none"> <li>• <b>4:3 / 16:9 / Igazít. a képe.-höz</b></li> </ul> <p>— Előfordulhat, hogy ez a funkció nincsen támogatva, a rendelkezésre álló csatlakozóktól függően.</p> <p>— A <b>Képpoldarány</b> váltása az alábbi feltételek teljesülése esetén érhető el.</p> <p>— A bemeneti jelforrás 480p, 576p, 720p vagy 1080p, és a készülék képes a normál megjelenítésre (nem minden modell támogatja valamennyi fenti jeltípust.)</p> <p>— Ez csak akkor állítható be, ha a külső bemenet a HDMI-csatlakozáson keresztül csatlakozik, a <b>PC/AV mód AV</b> állapotú.</p>
<b>Képernyő beállítása</b>		<p>Állítsa be a képernyő helyzetét, vagy javítsa a képminőséget.</p> <p>— Ez a funkció csak az <b>Analóg</b> módban érhető el.</p> <ul style="list-style-type: none"> <li>• <b>Vízs. pozíció:</b> Mozdítsa el a képernyőt balra vagy jobbra.</li> <li>• <b>Függ. pozíció:</b> Mozgassa a képernyőt felfelé vagy lefelé.</li> <li>• <b>Durva:</b> a képernyő frekvenciájának beállítása.</li> <li>• <b>Finom:</b> a képernyő finomhangolása az éles kép eléréséhez.</li> </ul>

---

## Képmód

2.	3.	Leírás
Átlátszóság		A menüablakok átlátszóságának beállítása.
Pozíció		<ul style="list-style-type: none"><li>• <b>Vízs. pozíció:</b> Mozdítsa el a menü pozíciót balra vagy jobbra.</li><li>• <b>Függ. pozíció:</b> Mozgassa a menü pozíciót felfelé vagy lefelé.</li></ul>
Nyelv		A menü nyelvének beállítása. — A nyelvbeállítás módosítása csak a képernyőmenüre vonatkozik.
Megjelenítési idő		Adja meg, mennyi ideig marad a menüablak a képernyőn, amikor nem használja.

---

## Rendszer

2.

3.

Leírás

---

### Eco-takarék. plusz

Csökkenti az energiafogyasztást a maximális fényerő-szinthez tartozó fogyasztáshoz képest.

- **Ki:** Az **Eco-takarék. plusz** funkció kikapcsolása.
- **Automatikus:** Az áramfogyasztás automatikusan kb. 10 %-kal csökken a jelenlegi beállításhoz képest. (A képernyő fényerejétől függ, hogy az áramfogyasztás mennyivel csökken.)
- **Kicsi:** Akár 25 % energiát takarít meg a maximális fényerőhöz képest.
- **Nagy:** Akár 50 % energiát takarít meg a maximális fényerőhöz képest.

— Ez a menü nem elérhető, ha a **Képmód** aktuális beállítása **Dinamikus kontraszt** mód.

— Ez a menü nem elérhető, ha a **Játék mód** funkció aktív.

— Ez a menü nem elérhető, ha a **Szemkímélő mód** funkció aktív.

---

2.	3.	Leírás
Kik.időzítő plusz	Kikapcsolásidőzítő	<ul style="list-style-type: none"> <li>• <b>Kikapcsolásidőzítő:</b> A <b>Kikapcsolásidőzítő</b> mód bekapcsolása.</li> <li>• <b>Ki ennyi idő után:</b> A kikapcsolási időzítő 1 és 23 óra közötti tartományra állítható be. A beállított óraszám elteltével a készülék automatikusan kikapcsol. <ul style="list-style-type: none"> <li>– Ez az opció csak akkor érhető el, ha a <b>Kikapcsolásidőzítő</b> beállítása <b>Be</b>.</li> </ul> </li> </ul> <p>— Az egyes régiókban piacon levő készülékek esetén a <b>Kikapcsolásidőzítő</b> úgy van beállítva, hogy automatikusan aktiválódjon 4 órával azt követően, hogy a készülék bekapcsolt. Ez az energiaellátási szabályozásokkal összhangban történik. Ha nem kívánja, hogy az időzítő aktiválódjon, akkor a <b>[[[</b> → <b>Rendszer</b> → <b>Kik.időzítő plusz</b> menüpontban állítsa <b>Ki</b> állásba a <b>Kikapcsolásidőzítő</b>.</p>
	Eco-időzítő	<ul style="list-style-type: none"> <li>• <b>Eco-időzítő:</b> Az <b>Eco-időzítő</b> mód bekapcsolása.</li> <li>• <b>Eco-ki várak:</b> Az <b>Eco-időzítő</b> értéke 10 és 180 perc között állítható be. A beállított idő elteltével a készülék automatikusan kikapcsol. <ul style="list-style-type: none"> <li>– Ez az opció csak akkor érhető el, ha az <b>Eco-időzítő</b> beállítása <b>Be</b>.</li> </ul> </li> </ul>
PC/AV mód		<p>Állítsa a <b>PC/AV mód</b> opciót az <b>AV</b> lehetőségre. A képméret megnő.</p> <p>Ez az opció filmek megtekintése esetén hasznos.</p> <p>— Csak a 16:9 vagy 16:10 megjelenítési területtel rendelkező készülékek vannak támogatva.</p>
Forrásészlelés		Válassza az <b>Automatikus</b> vagy a <b>Kézi</b> lehetőséget a bejövő jelforrás felismerésének módszereként.
Ismétl. sebesség		<p>CA megnyomott nyomógombok válaszüdejét állítja be.</p> <p>A választási lehetőségek: <b>Gyorsulás, 1 mp</b> vagy <b>2 mp</b> Ha a <b>Nincs ismétlés</b> opciót választja, a gomb megnyomásakor a megfelelő parancsot csak egyszer hajtja végre.</p>
Műk.jelző LED be		<p>A készülék alsó részén található, tápellátást jelző LED engedélyezésének vagy tiltásának beállítása.</p> <ul style="list-style-type: none"> <li>• <b>Működés:</b> A tápellátást jelző LED a készülék bekapcsolt állapotában világít.</li> <li>• <b>Készenlét:</b> A tápellátást jelző LED a készülék bekapcsolt állapotában nem világít.</li> </ul>

---

## Támogatás

2.	3.	Leírás
Öndiagnosztika		Végezze el ezt a tesztet, ha problémákat tapasztal a monitor képével. — Soha ne kapcsolja ki a tápfeszültséget, és ne változtassa meg a bemeneti jelforrást az öndiagnosztika során. Ha lehetséges, próbálja elkerülni a vizsgálat megszakítását.
Információ		Megtekintheti meg az aktuális szoftverinformációkat. Lásd a monitor aktuális képernyőjét.
Összes visszaáll.		A készülék összes beállítása visszaáll a gyári alapértékekre.

# A szoftver telepítése

## Easy Setting Box



Az Easy Setting Box funkció lehetővé teszi a készülék több részre osztva való használatát.

Az Easy Setting Box legfrissebb verziójának telepítéséhez töltse le azt a Samsung honlapjáról.

(<http://www.samsung.com>)

- Ha a telepítés után elmulasztja újraindítani a számítógépet, előfordulhat, hogy a szoftver nem működik megfelelően.
- A számítógépes rendszertől és a készülék műszaki jellemzőitől függően előfordulhat, hogy az Easy Setting Box ikon nem jelenik meg.
- Ha a parancsikon nem jelenik meg, nyomja meg az F5 gombot.

## A telepítésre vonatkozó korlátozások és problémák

A Easy Setting Box telepítését befolyásolhatja a grafikus kártya, az alaplap és a hálózati környezet.

## Rendszerkövetelmények

### Operációs rendszer

- Windows 7 32Bit/64Bit
- Windows 8 32Bit/64Bit
- Windows 8.1 32Bit/64Bit
- Windows 10 32Bit/64Bit
- Windows 11 32Bit/64Bit

### Hardver

- Minimum 32 MB memória
- Minimum 60 MB szabad tárhely a merevlemez-meghajtón

## Illesztőprogram telepítése

A termék illesztőprogram legfrissebb verziójának telepítéséhez töltse le azt a Samsung honlapjáról.

(<http://www.samsung.com>)

- A készülékhez való illesztőprogramok telepítésével beállíthatja a készülék számára optimális felbontást és frekvenciát.

# Hibaelhárítási útmutató

## Követelmények a Samsung Customer Service Center megkeresése előtt

— Mielőtt a Samsung ügyfélszolgálat segítségét kéri, az alábbiaknak megfelelően tesztelje a készüléket.  
Ha a probléma nem szűnik meg, forduljon a Samsung ügyfélszolgálatához.

### A készülék diagnosztikája (Képernyő probléma)

Ha a készülék képernyőjével probléma merül fel, futtassa az [Öndiagnosztika](#) funkciót, hogy ellenőrizze, hogy a készülék megfelelően működik-e.

### A felbontás és a frekvencia ellenőrzése

Ha nem támogatott felbontás van kiválasztva (lásd a [Normál üzemmód táblázat](#)), akkor a **Nem ez az optimális mód** üzenet rövid ideig megjelenhet, vagy előfordulhat, hogy a képernyő nem megfelelően jelenik meg.

— A megjelenített felbontás a számítógép rendszerbeállításaitól és a kábelektől függően eltérhet.

## Ellenőrizze az alábbiakat.

### Figyelmeztetés

---

Ha a termékből pattogás, reccsenés hallható.

A hangot a termék külső komponenseinek vagy belső áramkörének tágulása vagy zsugorodása okozhatja a hőmérséklet változásának következtében.

Ez NEM minősül a termék hibájának, és nincs hatással a termék élettartamára.

---

### Telepítési probléma

---

A készülék és a számítógép HDMI kábellel történő csatlakoztatása esetén üres sáv látható a képernyő mind a négy oldalán.

A képernyőn látható üres sávok nem a készülék hibájából adódnak.

A képernyőn látható üres sávokat a számítógép vagy a videokártya okozza. A probléma megoldásához állítsa be a képernyőméretet a grafikus kártyának megfelelően a HDMI beállításokban.

Amennyiben a grafikus kártya beállítási menüje nem tartalmaz képernyőméret-beállítási opciót, frissítse a grafikus kártya illesztőprogramját a legfrissebb verzióra.

(A képernyő-beállítások részleteivel kapcsolatban forduljon a grafikus kártya vagy a számítógép gyártójához.)

---

---

## Képernyővel kapcsolatos probléma

---

A tápellátás jelzőfénye nem világít. A képernyő nem kapcsol be.

Ellenőrizze, hogy a hálózati kábel megfelelően van-e csatlakoztatva.

Ha a monitor képernyőjével probléma merül fel, futtassa a [Öndiagnosztika](#) funkciót, hogy ellenőrizze, hogy a monitor megfelelően működik-e.

Megjelenik az **Ellenőrizze a kábel csatlakozását és a forráseszköz beállításait.** üzenet.

Ellenőrizze, hogy a kábel megfelelően van-e csatlakoztatva a készülékhez.

Ha a készülék **HDMI** módban van, nyomja meg a JOG gombot a Funkciógomb Útmutató képernyő megjelenítéséhez, és válassza ki az **III** → **Rendszer** → **PC/AV mód** → **HDMI** → **PC** vagy **AV** lehetőséget.

Megjelenik a **Nem ez az optimális mód** üzenet.

Ez az üzenet akkor jelenik meg, ha a grafikus kártyáról érkező jel maximális felbontása vagy frekvenciája meghaladja a készülék jellemzőit.

Módosítsa úgy a maximális felbontást és a frekvenciát, hogy igazodjon a készülék paramétereire, a Normál jelmódok táblázata ([32. old.](#)) alapján.

A képernyőn látható kép torzul.

Ellenőrizze a készülék kábelcsatlakozását.

Nem éles a kép. El van mosódva a kép.

Válasszon le minden tartozékot (video-hosszabbítókábelt stb.), majd próbálja újra.

Állítsa az ajánlott szintre a felbontást és a frekvenciát.

A kép ingatag és reszket. Árnyékok vagy szellemképek maradnak a képernyőn.

Győződjön meg arról, hogy a számítógép és a videokártya felbontása és frekvenciája kompatibilis-e a készülék felbontásával és frekvenciájával. Ezután, ha szükséges, változtassa meg a beállításokat az útmutatóban található Szabványos jelmód táblázat ([32. old.](#)) és a termék **Információ** menüpontja alapján.

A képernyőmenüben módosítsa a **Válaszidő** paramétert az alkalmazástól és a használatától függően **Gyorsabb** vagy **Normál** beállításra.

---

---

Túl világos a kép. Túl sötét a kép.

Korrigálja a **Fényerő** és a **Kontraszt** beállítást.

A képernyő színei nem valóságosak.

Módosítsa a **Szín** beállításokat.

A képernyőn megjelenő színek árnyékot vetnek, és torzulnak.

Módosítsa a **Szín** beállításokat.

A fehér nem tűnik elég fehérnek.

Módosítsa a **Szín** beállításokat.

Nincs kép a képernyőn, és a tápellátás jelzőfénye 0,5–1 másodpercenként villog.

Ellenőrizze, hogy a kábel megfelelően van-e csatlakoztatva a készülék és a PC között, valamint azt, hogy a csatlakozók megbízhatóan reteszelve vannak-e.

A készülék energiatakarékos módban van.

A képernyőn előzőleg nézett kép újbóli megjelenítéséhez nyomjon le egy billentyűt a billentyűzeten, vagy mozgassa meg az egeret

El van mosódva a szöveg.

Windows operációs rendszer (pl. Windows 7, Windows 8, Windows 8.1 vagy Windows 10) használata esetén: Lépjen a **Vezérlőpult** → **Betűtípusok** → **ClearType szöveg módosítása** lehetőségre és módosítsa a **ClearType engedélyezése** opciót.

A videó lejátszása akadozik.

A nagy méretű és nagyfelbontású videofájlok lejátszása akadozhat. Ennek az lehet az oka, hogy a videolejátszó nincsen optimalizálva a számítógép erőforrásaira.

Próbálja meg egy másik videolejátszóval lejátszani a fájlt.

---

## Forráseszközzel kapcsolatos probléma

---

A számítógép indítása közben sípoló hang hallatszik.

Ha a számítógép a rendszer betöltése közben pittyeg, a számítógép javításra szorul.

---

---

## Kérdések & és válaszok

— A további beállítási tudnivalók a PC vagy a grafikus kártya felhasználói kézikönyvében találhatóak.

---

### Hogyan módosítható a frekvencia?

A frekvencia a videokártyán állítható be.

- Windows 7: Nyissa meg a **Vezérlőpult** → **Megjelenés és személyes beállítások** → **Képernyő** → **Képernyőfelbontás** → **Speciális beállítások** → **Képernyő** opciót, majd a **Képernyőbeállítások** alatt állítsa be a **Képernyőfrissítési gyakoriság** elemet.
- Windows 8(Windows 8.1): Nyissa meg a **Beállítások** → **Vezérlőpult** → **Megjelenés és személyes beállítások** → **Képernyő** → **Képernyőfelbontás** → **Speciális beállítások** → **Képernyő** opciót, majd a **Képernyőbeállítások** alatt állítsa be a **Frissítési gyakoriság** elemet.
- Windows 10: Nyissa meg a **Beállítások** → **Rendszer** → **Képernyő** → **Speciális megjelenítési beállítások** → **Adaptertulajdonságok megjelenítése** → **Képernyő** opciót, majd a **Beállítások** alatt állítsa be a **Képernyő-frissítési gyakoriság** elemet.

---

### Hogyan módosítható a felbontás?

- Windows 7: Nyissa meg a **Vezérlőpult** → **Megjelenés és személyes beállítások** → **Képernyő** → **Képernyőfelbontás** → **Felbontás módosítása** elemet.
- Windows 8(Windows 8.1): Nyissa meg a **Beállítások** → **Vezérlőpult** → **Megjelenés és személyes beállítások** → **Képernyő** → **Felbontás beállítása** elemre, és módosítsa a felbontást.
- Windows 10: Kattintson a **Beállítások** → **Rendszer** → **Képernyő** → **Speciális megjelenítési beállítások** elemre, és módosítsa a felbontást.

---

### Hogyan állítható be az energiatakarékos mód?

- Windows 7: Nyissa meg a **Vezérlőpult** → **Megjelenés és személyes beállítások** → **Testreszabás** → **Képernyőkímélő beállításai** → **Energiagazdálkodási lehetőségek** elemet, vagy lépjen be a számítógép BIOS SETUP menüjébe.
  - Windows 8(Windows 8.1): Nyissa meg a **Beállítások** → **Vezérlőpult** → **Megjelenés és személyes beállítások** → **Testreszabás** → **Képernyőkímélő beállításai** → **Energiagazdálkodási lehetőségek** elemet, vagy lépjen be a számítógép BIOS SETUP menüjébe.
  - Windows 10: Nyissa meg a **Beállítások** → **Személyre szabás** → **Zárolási képernyő** → **Képernyő időkorlátjának beállításai** → **Energiagazdálkodás & alvás** elemet, vagy lépjen be a számítógép BIOS SETUP menüjébe.
-

# Műszaki adatok

## Általános

Típusnév	S22D31*	S24D31*
Méret	22 hüvelykes (21,4 hüvelyk / 54,4 cm)	24 hüvelykes (23,7 hüvelyk / 60,3 cm)
Kijelzőterület	478,656 mm (V) × 260,28 mm (F)	525,89 mm (V) × 295,81 mm (F)
Képponttávolság	0,2493 mm (V) × 0,241 mm (F)	0,2739 mm (V) × 0,2739 mm (F)
Maximális képpontfrissítés	174,72 MHz	174,72 MHz
Tápellátás	AC100-240V~ 50/60Hz Az adapter hálózati feszültsége alapján. A termék egyenfeszültségét lásd a termék címkéjén.	
Jelcsatlakozók	HDMI, D-USB	
Környezeti feltételek	<b>Üzemi</b> Hőmérséklet: 10 °C – 40 °C (50 °F – 104 °F) Páratartalom: 10–80 %, nem lecsapódó <b>Tárolási</b> Hőmérséklet: -20 °C – 45 °C (-4 °F – 113 °F) Páratartalom: 5–95 %, nem lecsapódó	

---

- A Plug-and-Play funkció

A készülék bármely Plug-and-Play kompatibilis rendszerben telepíthető és használható. A készülék és a számítógép közötti kétirányú kommunikáció optimalizálja a készülék beállításait. A rendszer automatikusan telepíti a készüléket. Emellett természetesen személyre is szabhatja a telepítési beállításokat.

- Pontok a panelen (képpontok)

A készülék gyártási jellegéből fakadóan körülbelül egymilliomod képpont (1 ppm) világosabbnak vagy sötétebbnek tűnhet az LCD-panelen. Ez nem befolyásolja a készülék működését.

- A műszaki jellemzők a teljesítmény javítása érdekében értesítés nélkül megváltozhatnak.

- Az eszközök részletes műszaki adataiért látogasson el a Samsung honlapjára.

- A termék energiacímkezési adatait megtalálhatja az európai energiacímke-köteles termékek nyilvántartásra szolgáló EPREL adatbázisban: [https://eprel.ec.europa.eu/qr/\\*\\*\\*\\*\\*](https://eprel.ec.europa.eu/qr/*****), ahol a \*\*\*\*\* a termék EPREL-regisztrációs száma. A regisztrációs szám megtalálható a termék típusabláján.

- Open Source Licence Notice

Open Source used in this product can be found on the following webpage (<https://opensource.samsung.com>).



The terms HDMI, HDMI High-Definition Multimedia Interface, HDMI trade dress and the HDMI Logos are trademarks or registered trademarks of HDMI Licensing Administrator, Inc.

## Normál üzemmód táblázat

Típusnév		S22D31*	S24D31*
Szinkronizálás (PANEL Specifikáció)	Képfrekvencia	53,8 ~ 84 kHz	53,8 ~ 84 kHz
	Sorfrekvencia	46 ~ 75 Hz	46 ~ 75 Hz
Felbontás	Optimális felbontás	1920 x 1080 @ 60 Hz	1920 x 1080 @ 60 Hz
	Maximális felbontás	1920 x 1080 @ 75 Hz	1920 x 1080 @ 75 Hz

Ha az Ön PC-je olyan jelet bocsát ki, amely a következő normál üzemmódokhoz tartozik, a képernyő beállítása automatikusan megtörténik. Ha a számítógéptől érkező jel egyik szabványos jelmódnak sem felel meg, előfordulhat, hogy a képernyő üres marad, holott a tápellátás jelzőfénye világít. Ebben az esetben módosítsa a beállításokat az alábbi táblázatnak megfelelően, miközben a videokártya használati útmutatójában közöltek is figyelembe veszi.

Felbontás	Képfrekvencia (kHz)	Sorfrekvencia (Hz)	Képpontfrissítés (MHz)	Szink, polaritás (V/F)
IBM, 720 x 400	31,469	70,087	28,322	-/+
VESA, 640 x 480	31,469	59,940	25,175	-/-
MAC, 640 x 480	35,000	66,667	30,240	-/-
VESA, 640 x 480	37,861	72,809	31,500	-/-
VESA, 640 x 480	37,500	75,000	31,500	-/-
VESA, 800 x 600	35,156	56,250	36,000	+/+
VESA, 800 x 600	37,879	60,317	40,000	+/+
VESA, 800 x 600	48,077	72,188	50,000	+/+
VESA, 800 x 600	46,875	75,000	49,500	+/+
MAC, 832 x 624	49,726	74,551	57,284	-/-
VESA, 1024 x 768	48,363	60,004	65,000	-/-
VESA, 1024 x 768	56,476	70,069	75,000	-/-
VESA, 1024 x 768	60,023	75,029	78,750	+/+
VESA, 1152 x 864	67,500	75,000	108,000	+/+
MAC, 1152 x 870	68,681	75,062	100,000	-/-
VESA, 1280 x 720	45,000	60,000	74,250	+/+
VESA, 1280 x 800	49,702	59,810	83,500	-/+
VESA, 1280 x 1024	63,981	60,020	108,000	+/+

Felbontás	Képfrekvencia (kHz)	Sorfrekvencia (Hz)	Képpontfrissítés (MHz)	Szink. polaritás (V/F)
VESA, 1280 x 1024	79,976	75,025	135,000	+/+
VESA, 1440 x 900	55,935	59,887	106,500	-/+
VESA, 1600 x 900	60,000	60,000	108,000	+/+
VESA, 1680 x 1050	65,290	59,954	146,250	-/+
VESA, 1920 x 1080	67,500	60,000	148,500	+/+
VESA, 1920 x 1080	84,000	75,000	174,720	+/-

— Képfrekvencia

A képernyő bal és jobb szélét összekötő vonal letapogatásához szükséges időt vízszintes ciklusnak nevezzük. A vízszintes ciklus reciproka pedig a képfrekvencia. A képfrekvencia mértékegysége a kilohertz (kHz).

— Sorfrekvencia

A készülék ugyanazt a képet másodpercenként több tucatszor megismétli, ezáltal természetes kép látható. Az ismétlési frekvencia neve "függőleges frekvencia" vagy "frissítési gyakoriság", és Hz-ben van feltüntetve.

— A készülék esetén a panel jellege miatt minden képernyőméretnél csak egy felbontás mellett érhető el az optimális képminőség. Az előírttól eltérő felbontás használata esetén romolhat a képminőség. Ennek elkerülése érdekében ajánlott a készülék számára optimálisként meghatározott felbontást választani.

— Előfordulhat, hogy a fenti táblázatban felsorolt egyes felbontások nem állnak rendelkezésre, a videokártya specifikációinak függvényében.

# Függelék

## Felelősség a fizetős szolgáltatásért (az ügyfelek költsége)

— Ha a jóállás megléte esetén szervízt vesz igénybe, akkor felszámíthatjuk a szakember kiszállási díját az alábbi esetekben:

### Nem hibás készülék

A készülék tisztítása, beállítása, magyarázat, újratelepítés, stb.

- Ha egy szerviztechnikus instrukciókat ad a készülék használatára vonatkozóan, vagy egyszerűen, a készülék szétszerelése nélkül módosítja a beállításokat.
- Ha a hibát külső környezeti tényezők okozzák (internet, antenna, vezetékes jel, stb.)
- Ha a készülék újra lett telepítve, vagy további eszközök lettek csatlakoztatva, a vásárolt készülék első ízben történő telepítését követően.
- Ha a készülék újra lett telepítve, hogy új helyre, vagy új lakásba szállítsák.
- Ha a vásárló instrukciókat kér a használatról egy másik cég készülékével kapcsolatban.
- Ha a vásárló instrukciókat kér a hálózat, illetve egy másik cég programjának használatával kapcsolatban.
- Ha a vásárló szoftveres telepítést és beüzemelést kér a készülékhez.
- Ha a szakember megtisztítja/eltávolítja a port vagy az idegen anyagokat a készülék belsejéből.
- Ha a vásárló további telepítést kér, a készülék otthonról történő vagy online megvásárlása esetén.

## Ha a készülék hibáját a vásárló mulasztása okozta

Ha a készülék hibáját a vásárló nem megfelelő kezelése vagy hibás javítása okozta.

Ha a készülék hibáját az alábbiak okozták:

- Külső behatás vagy leejtés.
- A Samsung által nem megadott kiegészítők vagy külön kapható termékek használata.
- Olyan személy általi javítás, aki nem a Samsung Electronics Co., Ltd. kiszervezett szervízcég vagy partner szakembere.
- A készülék vásárló általi átalakítása vagy javítása.
- Nem megfelelő feszültség, illetve nem engedélyezett villamos csatlakozók melletti használat.
- A Felhasználói Kézikönyv "óvintézkedéseinek" figyelmen kívül hagyása.

## Egyebek

- Ha a készülék természeti katasztrófa miatt hibásodik meg. (villámlás, tűz, földrengés, árvíz, stb.)
- Ha az elhasználódó komponensek elhasználódtak. (Akkumulátor, patron, fénycsövek, fej, oszcillátor, lámpa, szűrő, szalag, stb.)

— Ha a vásárló szervízt kér olyan esetben, amikor a termék nem hibás, akkor szervízdíj számítható fel. Ezért kérjük, először olvassa el a Felhasználói Kézikönyvet.