

Felhasználói Útmutató

HW-LS60D / HW-LS60UD

Átfogóbb szolgáltatás igénybevételéhez regisztrálja a terméket a következő címen: www.samsung.com

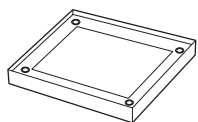
A jelen felhasználói útmutató ábrái és illusztrációi csak tájékoztató jellegűek, eltérhetnek a termék tényleges megjelenésétől.

A termék megjelenése és a műszaki adatok előzetes figyelmeztetés nélkül változhatnak.

TARTALOM

01 A komponensek ellenőrzése	3	10 Szoftverfrissítés	19
02 A Music Frame összeszerelése	3	Automata frissítés	19
Az állvány felszerelése	3	USB Frissítés	19
A fényképkeret felszerelése	4	Visszaállítás	19
Fénykép cseréje a fényképkeretben	4	Biztonsági frissítésekkel kapcsolatos információk	19
Művészeti panel behelyezése	5	11 Hibaelhárítás	20
03 A termék áttekintése	6	12 Licencek és egyéb információk	21
Elöl	6		
Hátul	6		
04 Csatlakoztatás az elektromos hálózathoz	7		
05 Mobileszköz csatlakoztatása	7		
1. módszer: a SmartThings alkalmazás csatlakoztatása (vezeték nélküli hálózat)	7		
A csoportos lejátszás használata	8		
A SmartThings-hub használata	9		
Csatlakoztatás Apple AirPlayen keresztül	9		
2. módszer: csatlakoztatás Bluetoothon keresztül	10		
A Tap Sound használata	11		
06 Csatlakoztatás TV-hez	12		
Csatlakoztatás Wi-Fi-n	12		
Csatlakoztatás a Dolby Atmos funkciót támogató TV-hez	12		
A Q-Symphony funkció használata	13		
Csatlakoztatás Bluetooth-on keresztül	13		
Csatlakoztatás optikai kábellel	14		
A SpaceFit Sound használata	15		
07 Csatlakoztatás külső eszközhöz	15		
Csatlakoztatás optikai kábellel	15		
08 További funkciók	16		
A vezeték nélküli hangszóró hangerejének szabályozása a TV távirányítójával	16		
A Wi-Fi és a Bluetooth aktiválása/deaktiválása	16		
09 Fali rögzítő felszerelése	17		
Óvintézkedések a szerelés során	17		
Fali konzol komponensek	17		

01 A KOMPONENSEK ELLENŐRZÉSE



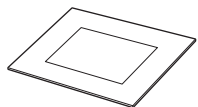
Vezeték nélküli hangszóró központi egysége



AC/DC-adapter



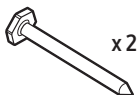
Tápkábel



Fényképkeret



Állvány



(M5 X L55)

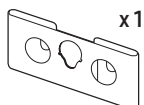
Csavar



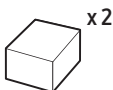
Tipli



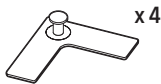
Tartócsavar



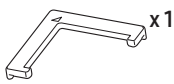
Hátsó fali tartó



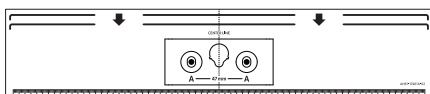
Távtartó



Tartólemez



Tartósín

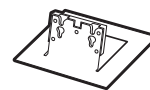
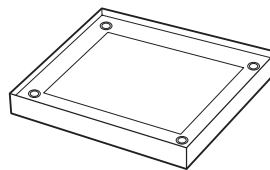


Fali tartósín

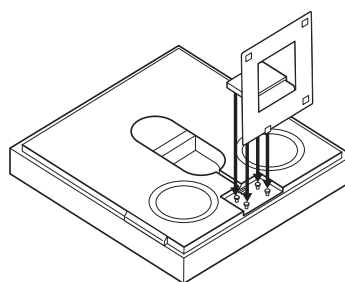
- Az áramellátással és energiafelhasználással kapcsolatos további információkért olvassa el a terméken található címkét. (Címke: A vezeték nélküli hangszóró központi egységének hátulja)
- A kiegészítő komponensek vagy opcionális kábelek vásárlásához vegye fel a kapcsolatot a Samsung Szervizközponttal vagy a Samsung Vevőszolgálattal.
- A fali konzolról vagy a gumilábról bővebben a 17~18 oldalakon olvashat.
- A tartozékok megjelenése kissé eltérhet a fenti illusztrációktól.

02 A MUSIC FRAME ÖSSZESZERELÉSE

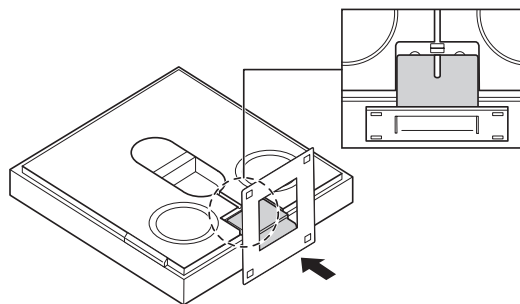
Az állvány felszerelése



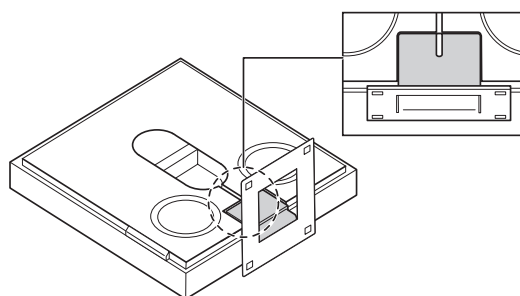
1.



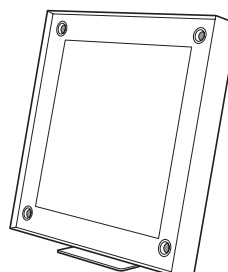
2.

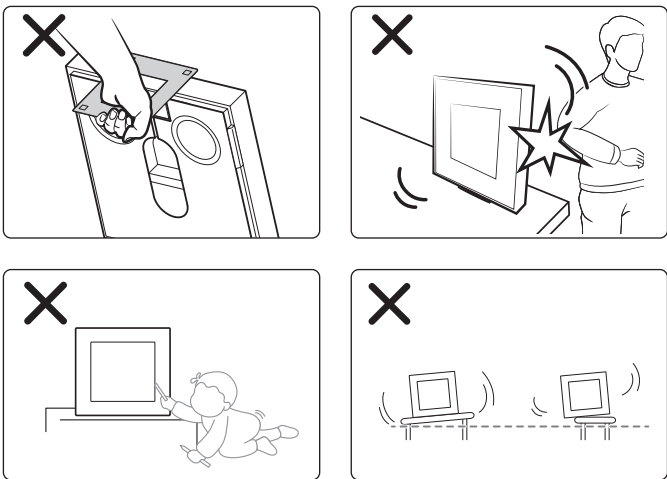


3.

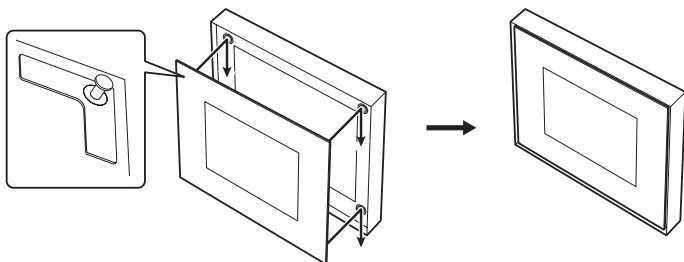


4.



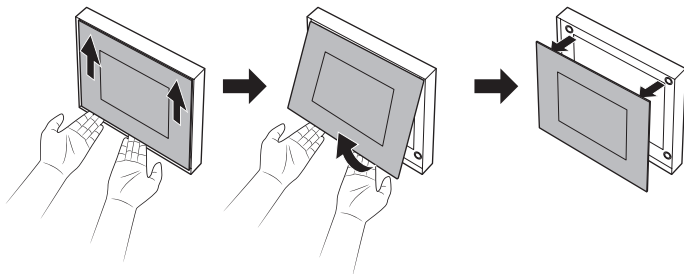


A fényképkeret felszerelése



- Ügyeljen arra, hogy megfelelően rögzítse a fényképkeretet. Ellenkező esetben az leeshet, és kárt vagy testi sérülést okozhat. A garancia nem terjed ki a felhasználó gondatlanságából eredő balesetekre.

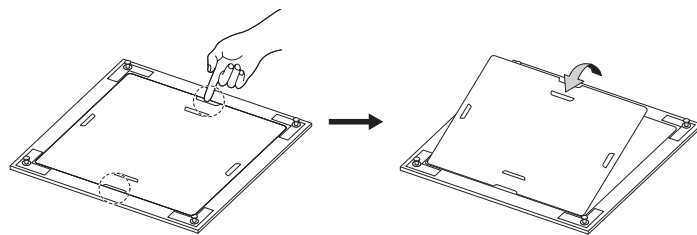
A fényképkeret leszerelése



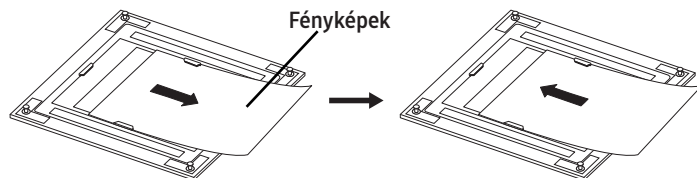
Fénykép cseréje a fényképkeretben

A képet bármikor kicserélheti. (Méret: 20x25 cm)

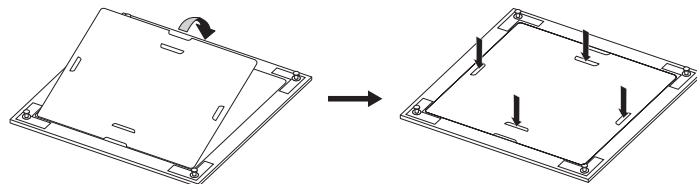
1. Nyomja meg ujjával a megjelölt helyek egyikét a fedőlapp eltávolításához.



2. Tolja ki a régi fotót, és helyezze be az újat.



3. Helyezze vissza a fedőlappot, és nyomja le a négy reteszelőfület a rögzítéshez.



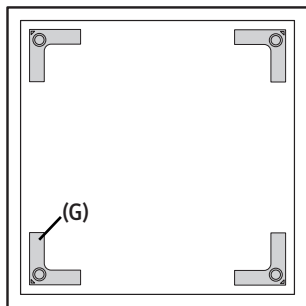
Művészeti panel behelyezése

A Music Frame-be művészeti panelt (nincs mellékelve) is behelyezhet.

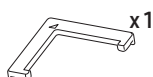
- panel mérete: 330,0 x 330,0 x 5,0 mm
- A művészeti panel a Marpple online áruházban (<https://www.marpple.com/musicframe>) érhető el, elérhetősége függhet az Ön régiójától. A regionális kiskereskedőket illetően látogasson el a Samsung helyi webhelyére (www.samsung.com).
- A művészeti panel terjesztését külső vállalkozások végzik, amelyeknek nincs közük a vállalatunkhoz. A panel minősége és biztonsága kizárólag a külső vállalkozástól féltől függ. A regionális kiskereskedők üzleti helyzetüktől függően változhatnak.

⚠ FIGYELEM!

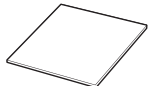
- A lemezt (G) karcolásoktól és szennyeződéstől mentes helyre erősítse. Ellenkező esetben a lemez (G) leeshet.
- Szilárdan rögzítse a lemezt (G).
- Kizárólag akril Diassec panelt használjon. Más panelek esetében fennállhat a tartó leválásának és így a panel leesésének veszélye. A garancia nem terjed ki a nem megfelelő anyaggal összefüggő balesetekre.



(G)



(H)



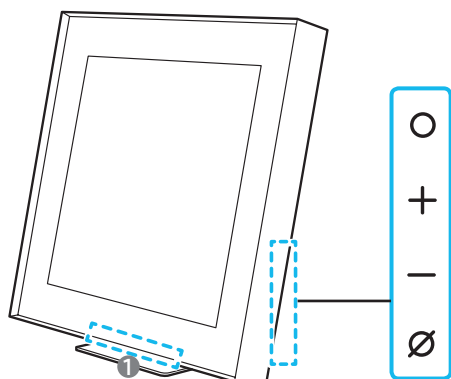
Művészeti panel
(külön kapható)

A tartósín (H) segítségével rögzítse a tartólemezt (G) a művészeti panel négy sarkában.

1. **Művészeti panel (külön kapható)**
2. **x 4**
- 3.
- 4.

03 A TERMÉK ÁTTEKINTÉSE

Elöl



1

LED-jelzőfény

A LED-jelzőfény villog, világít vagy színt vált a vezeték nélküli hangszóró aktuális módjától vagy állapotától függően. A LED színe és a fények száma az aktív módot jelzi az alábbiak szerint.

LED-jelzőfény (F: fehér, T: többszínű)



- A többszínű LED a módtól vagy állapottól függően **fehér, ciánkék, zöld, piros** vagy **kék** színű lehet.

0

(Több funkció) gomb

- A vezeték nélküli hangszóró bekapcsolásához készenléti üzemmódban nyomja meg a **0 (Több funkció)** gombot.
- A mód megváltoztatásához nyomja meg a **0 (Több funkció)** gombot. Módváltáskor a LED mindig fehér színnel világít, majd kialszik.

LED-jelzőfény	Hangszóró mód
○ ● ○ ○ ○	Wi-Fi
○ ● ● ○ ○	Bluetooth
○ ● ● ● ○	Digital Audio In

- +

(Hangerő) gomb

A hangerő beállítása.

Ø

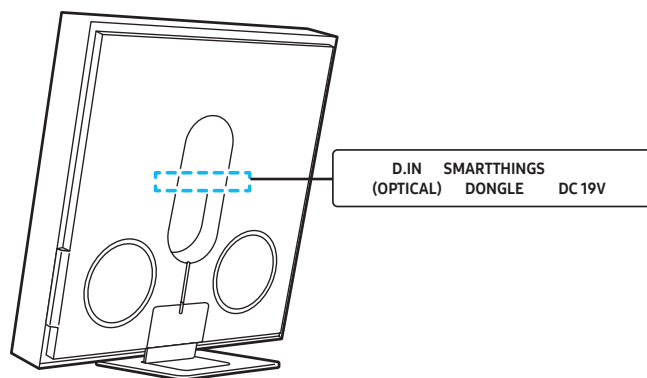
(Mikrofon be/ki) gomb

Nyomja meg a gombot a mikrofon be- vagy kikapcsolásához. Kikapcsolt mikrofon esetén a LED-jelzőfény pirosan világít.

LED-jelzőfény	Hangszóró mód
○ ○ ● ○ ○	Mikrofon ki
○ ○ ○ ○ ○	Mikrofon be

- Ha Bluetooth üzemmódban Bluetooth-párosítás állapotba szeretne kapcsolni, akkor tartsa nyomva 3 másodpercnél hosszabban a **Ø (Mikrofon be/ki)** gombot a vezeték nélküli hangszóró oldalán.

Hátul



D. IN (OPTICAL)

Egy külső eszköz digitális (optikai) kimenetének csatlakoztatásához. (Lásd 14. oldal.)

SMARTTHINGS DONGLE

A SmartThings Hub funkció használatához csatlakoztassa a (külön megvásárolható) SmartThings-hardverkulcsot. (Lásd 9. oldal.)

DC 19V

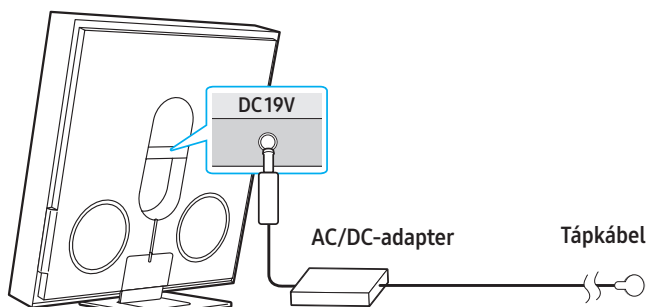
Csatlakoztassa az AC/DC hálózati adaptert. (Tápellátás bemenete) (Lásd 7. oldal)

- Az AC/DC-adapter tápkábelét a dugónál fogva húzza ki a konnektorból. Ne húzza a kábelt.
- Ne csatlakoztassa a készüléket vagy az egyéb komponenseket a konnektorbá, amíg a komponenseket összekötő kábeleket nem csatlakoztatta.
- Ha csatlakoztatja a tápkábelt, a bekapcsológomb 4-6 másodperc alatt elkezd működni.
- A készülék bekapcsolásakor 4-5 másodperc késleltetéssel kell számolni, mielőtt hangot generálna.

04 CSATLAKOZTATÁS AZ ELEKTROMOS HÁLÓZATHOZ

Csatlakoztassa elektromos dugaszaljatba a vezeték nélküli hangszórót az áramellátási elemek segítségével a következő sorrendben:

- A szükséges áramellátással és energiafelhasználással kapcsolatos további információkért olvassa el a terméken található címkét. (Címke: A vezeték nélküli hangszóró központi egységének hátulja)
1. Először csatlakoztassa a tápkábelt az AC/DC-adapterhez. Csatlakoztassa az AC/DC-adaptert (a tápkábellel) a vezeték nélküli hangszóróhoz.
 2. Csatlakoztassa a tápkábelt egy dugaszaljatba.



A vezeték nélküli hangszóró hátulja

MEGJEGYZÉS

- Ha kihúzza, majd ismét csatlakoztatja a tápkábelt, amikor a készülék be van kapcsolva, a vezeték nélküli hangszóró automatikusan bekapcsol.
- Ügyeljen arra, hogy az AC/DC-adaptert vízszintes helyzetben helyezze az asztalra vagy a padlóra. Ha az AC/DC-adaptert úgy helyezi, hogy az AC kábelbemenet felfelé áll, akkor víz vagy egyéb idegen anyagok kerülhetnek az adapterbe, ami annak meghibásodásához vezethet.

05 MOBILESZKÖZ CSATLAKOZTATÁSA

1. módszer: a SmartThings alkalmazás csatlakoztatása (vezeték nélküli hálózat)

A vezeték nélküli hangszóró mobilkészülethez történő csatlakoztatásához vezeték nélküli hálózaton keresztül (Wi-Fi) a **SmartThings** alkalmazásra van szükség.

- A SmartThings zökkenőmentes működéséhez az operációs rendszer valamely magasabb verziója szükséges. A verziókkal kapcsolatban lásd a SmartThings alkalmazás leírását az operációs rendszernek megfelelő piacon.

1 – Telepítés

- A SmartThings alkalmazás segítségével vezérelhetők a vezeték nélküli hangszóró funkciói és módosíthatók a beállításai.
- Töltse le a SmartThings alkalmazást mobilkészülethez, vagy egyszerűen olvassa el a mellékelt QR-kódot, és töltse le az alkalmazást.
- 1. QR: videós útmutató a SmartThings alkalmazás csatlakoztatásához
- 2. QR: a SmartThings alkalmazás letöltése



2 – Az eszköz regisztrációja

1. Indítsa el a SmartThings alkalmazást a mobilkészülethöz.
2. A képernyőn megjelenő utasításokat követve adja hozzá a készüléket a mobilkészülethez.

Ha az előugró ablak nem jelenik meg automatikusan, akkor nyomja meg a (+) gombot a kezdőképernyőn a készülék regisztrálásához.

Ha nincs mód eszközkeresésre

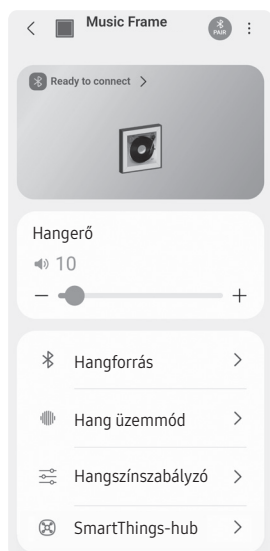
1. Csatlakoztassa a vezeték nélküli hangszórót a Bluetooth-hoz a mobilkészületről.
2. Érintse meg az „Eszközök” pontot a **SmartThings** alkalmazásban.
3. Húzza balra a képernyőt a vezeték nélküli hangszóró kiválasztásához a „Személyes eszközök” körül, majd kattintson az „Eszköz regisztrálása a Samsung-fiókban” pontra az eszköz regisztrálásához.

3 – Vezérlés a SmartThings segítségével

1. Válassza ki a hozzáadott vezeték nélküli hangszórót, miközben az eszközön meg van nyitva a SmartThings alkalmazás.
 2. Megjelenik a vezeték nélküli hangszóró beállítóménuje, ahol megadhatók a különféle beállítások, például a hangerő, a hangmód vagy a finomhangolás.
- A további olyan felhasználók, akik vezérelni szeretnék a **Music Frame**-et, érintsék meg mobilkészülethöz SmartThings alkalmazásának Menü (☰) gombját, és olvassák el a „Használat” > „Eszközök megosztott vezérlése” információkat.

MEGJEGYZÉS

- Az alábbi ábra az alkalmazás verziójától függően eltérhet a tényleges megjelenéstől.



Hang üzemmód	<ul style="list-style-type: none"> Zene: Természetesebb, szobát betöltő hangot biztosít a zenei tartalomhoz. Normál: Az eredeti hangot adja ki. Adaptív hangzás: Elemzi a tartalmat valós időben és automatikusan biztosítja az optimális hangteret a tartalom jellemzői alapján.
Hangszínszabályzó	Beállíthatja a Basszus és a Magas hangok értékét.
SpaceFit-hangzás	Optimalizált hangminőséget biztosít a hallgatási tér elemzésével.
Aktív hangerősítő	Miközben a vezeték nélküli hangszóró szól, valós időben elemzi a külső zajt, hogy a beszéd mindig jól érthető legyen. – Az elemzés nem jár adatmentéssel
Speciális hangbeállítások	<ul style="list-style-type: none"> A Voice enhancement érthetőbbé teszi a filmekben és a tévéműsorokban elhangzó beszédet. Az Éjszakai mód az éjszakai időszakra van optimalizálva, és olyan beállításokkal rendelkezik, melyek csökkentik a hangerőt, mégis gondoskodnak róla, hogy a beszéd jól érthető maradjon.

A HANG ÜZEMMÓD kimeneti műszaki adatai

Effektus	Bemenet	Kimenet
Adaptív hangzás	2.0 cs	2.0 cs
	5.1 cs	2.0 cs
	Dolby Atmos®	2.0 cs
Zene	2.0 cs	2.0 cs
	5.1 cs	2.0 cs
	Dolby Atmos®	2.0 cs
Normál	2.0 cs	2.0 cs
	5.1 cs	2.0 cs
	Dolby Atmos®	2.0 cs

A Wi-Fi-kapcsolat módosítása

- Indítsa el a **SmartThings** alkalmazást a mobil eszközén (okostelefonon vagy táblagépen).
- Érintse meg a vezeték nélküli hangszóró kártyáját, majd az () ikont.
- Válassza az **Eszköz beállításai** > **Hálózati állapot** > **Wi-Fi-hálózat módosítása** pontot, és kövesse a képernyőn megjelenő utasításokat.

A csoportos lejátszás használata

- Ha szeretné kihasználni ezt a funkciót, adja hozzá a vezeték nélküli hangszórót a SmartThings alkalmazáshoz.
- Ennek engedélyezéséhez csatlakoztasson legalább két audioeszközt ugyanahhoz az 5 GHz-es Wi-Fi hálózathoz.
- Ez a Wi-Fi-t támogató, 2024-ben vagy később megjelent Samsung Sound készülékeken érhető el.
- Ez a funkció nem támogatja a TV hangját.

A csoportos lejátszás konfigurálása

- Indítsa el a **SmartThings** alkalmazást a mobil eszközön.
- Adja hozzá a vezeték nélküli hangszórót a **SmartThings** alkalmazáshoz az „**1. módszer: a SmartThings alkalmazás csatlakoztatása (vezeték nélküli hálózat)** > **2 – Az eszköz regisztrációja**” fejezetben foglaltak alapján.
- Érintse meg a vezeték nélküli hangszóró kártyáját.
- Mobil eszközén kapcsolja be a **Csoport létrehozása** funkciót a hangeszköz ikon alatt.
 - A **Csoport létrehozása** gomb csak akkor jelenik meg, ha a vezeték nélküli hangszóró Wi-Fi módban van.
 - Ha a vezeték nélküli hangszóró a TV hangját játssza le, a csoport létrehozásakor a TV-vel való kapcsolat megszakad.
- Engedélyezze a **Csoportos lejátszás** funkciót.
- Válassza ki a kívánt eszközt a listából, és érintse meg az **Alkalmaz** gombot.
 - Legfeljebb 4 eszközt adhat hozzá.
 - Csoportos lejátszás** használata esetén csak a gazdaeszköz szolgál hangkimenetként.
 - Ha a gazdaeszközhöz csatlakoztatott eszköz más forrásra vált, akkor automatikusan törlődik a csoportból.
 - Ha a gazdaeszköz csatlakozik egy TV-hez, a létrehozott csoport automatikusan törlődik.

A csoportos lejátszás letiltása

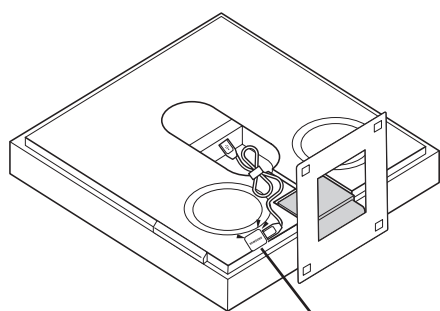
1. Érintse meg a hangeszköz kártyáját.
2. Mobileszközén kapcsolja be a **Csoport szerkesztése** funkciót a hangeszköz ikon alatt.
3. Tiltsa le a **Csoportos lejátszás** funkciót.
 - Ha egy konkrét eszközt szeretne letiltani, törölje az eszköz bejelölését a listán, és érintse meg az **Alkalmaz** gombot.


A SmartThings-hub használata

- Ez a funkció csak a Samsung SmartThings-hardverkulcs használata esetén áll rendelkezésre. A hardverkulcs nincs mellékelve a termékhez, és előfordulhat, hogy bizonyos régiókban nem áll rendelkezésre.
- A vezeték nélküli hangszóró **SmartThings Hub** funkciójával olyan IoT-eszközöket (izzókat, dugaszokat, érzékelőket stb.) csatlakoztathat, amelyekhez **SmartThings Hub** szükséges.
- A **SmartThings Hub** funkció használatához regisztrálni kell a vezeték nélküli hangszórót a **SmartThings** alkalmazásban.

A SmartThings-hardverkulcs csatlakoztatása

1. Csatlakoztassa a (VG-STDB10A, külön megvásárolható) SmartThings-hardverkulcsot a vezeték nélküli hangszóró USB-portjához. A SmartThings-hub regisztrálása automatikus.



 **SmartThings-hardverkulcs**
(VG-STDB10A, külön kapható)

IoT-eszköz regisztrálása a SmartThings alkalmazásban


1. A mobileszközön futtassa a **SmartThings** alkalmazást.
2. Adja hozzá a vezeték nélküli hangszórót a **SmartThings** alkalmazáshoz az „1. módszer: a SmartThings alkalmazás csatlakoztatása (vezeték nélküli hálózat) > 1 – Telepítés” fejezetben foglaltak alapján.
3. Érintse meg a vezeték nélküli hangszóró eszközkártyáját.
4. Érintse meg a **SmartThings Hub** pontot a képernyő alján.
5. Érintse meg a **A SmartThings Hub használata** pontot, majd a **Beállítás** megérintésével aktiválja a **SmartThings Hub** funkciót.
 - A **SmartThings Hub** funkció aktiválása után a **nincs beállítva** helyett a **használatban** jelenik meg.
 - A **SmartThings Hub** eszközkártya megjelenik a vezeték nélküli hangszóró eszközkártyája mellett.
6. A **Kezdőképernyőn** érintse meg a „+” pontot IoT-eszköz hozzáadásához.
 - IoT-eszköz sikeres hozzáadása után IoT-eszközkártya jelenik meg az alkalmazásban.
 - A vezeték nélküli hangszóró kábelének kihúzása a **SmartThings Hub** segítségével csatlakoztatott eszközök leválasztásával járhat. A leválasztott eszközöket újra kell csatlakoztatni.

A SmartThings-hub törlése a SmartThings alkalmazásból

1. Az eszközök képernyőjén érintse meg a vezeték nélküli hangszóró eszközkártyáját.
2. Érintse meg a **SmartThings Hub** pontot a képernyő alján.
3. Érintse meg a **SmartThings Hub eltávolítása** pontot a **SmartThings Hub** funkció deaktiválásához.
 - A **SmartThings Hub** funkció deaktiválása után a **használatban** helyett a **nincs beállítva** jelenik meg.

Csatlakoztatás Apple AirPlayen keresztül

Az AirPlay segítségével zenét, podcastokat és egyéb audiotartalmakat játszhat le a Samsung vezeték nélküli hangszórón közvetlenül az Apple eszközökről.

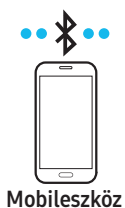
1. Válassza ki a  ikont egy AirPlay funkciót támogató alkalmazásban vagy az iPhone, iPad, illetve Mac Vezérlőközpontjában.
2. Válassza ki a vezeték nélküli hangszórót az elérhető eszközök listájáról, hogy az játssza le az aktuális audiotartalmat.
 - Ez a funkció nem feltétlenül áll rendelkezésre minden országban.
 - Az AirPlay használatához a Samsung vezeték nélküli hangszóróval a legújabb verziójú iOS, iPadOS vagy macOS használata javasolt.
 - Az AirPlay engedélyezéséhez a vezeték nélküli hangszóróban először regisztrálnia kell az eszközt a Samsung SmartThings alkalmazásban, elfogadva az alkalmazás feltételeit.
 - Gondoskodjon róla, hogy a vezeték nélküli hangszóró be legyen kapcsolva, és ugyanahhoz a Wi-Fi-hálózathoz kapcsolódjon, mint az Apple® eszköz.

2. módszer: csatlakoztatás Bluetoothon keresztül

keresztül

Ha mobil eszközt csatlakoztat Bluetoothon keresztül, akkor a kábelezés nehézségei nélkül hallgathatja a sztereó hangot.

- Ha párosított Bluetooth-eszközt csatlakoztat, amikor a vezeték nélküli hangszóró ki van kapcsolva, akkor a vezeték nélküli hangszóró automatikusan bekapcsol.



Az első csatlakoztatás

Új Bluetooth-eszközhöz való csatlakozáskor ügyeljen arra, hogy az eszköz 1 m-en belül legyen.

Bluetooth-párosítógomb	LED-jelzőfény
	[Párosítás] ○ ○ ● ○ ○ – Piros → zöld → kék villanás
	↓
	[A kapcsolódás kész] ○ ○ ● ○ ○ – 3 ciánkék villanás
	🔊 Ready to connect via Bluetooth.

- Az eszközén válassza a „**Music Frame**” opciót a megjelenő listán.
- Lejátszhatja a Bluetoothon keresztül csatlakoztatott eszközön levő zenefájlokat a vezeték nélküli hangszórón.

Ha az eszköz csatlakozása nem sikerült

- Ha van már vezeték nélküli hangszóró (például „**Music Frame**”) a mobil eszköz hangszóróinak listájában, akkor azt törölje.
- Ismételje meg az 1–2. lépést.

Megjegyzések a Bluetooth-kapcsolatról

- Keressen egy 1 méteren belüli új eszközt a Bluetooth-kommunikáció keresztül csatlakozáshoz.
- Ha egy Bluetooth eszköz csatlakoztatásakor be kell írnia a PIN-kódot, írja be a <0000> számot.
- A vezeték nélküli hangszóró 18 perc után automatikusan kikapcsol a Kész állapotban.
- Előfordulhat, hogy a következő körülmények között a vezeték nélküli hangszóró nem tudja elvégezni megfelelően a Bluetooth-keresést és -csatlakoztatást:
 - Ha erős elektromos mező van a vezeték nélküli hangszóró körül.
 - Ha egyszerre több Bluetooth-eszközt csatlakoztat a vezeték nélküli hangszóróhoz.
 - Ha a Bluetooth eszköz ki van kapcsolva, nincs a helyén, vagy hibásan működik.
- Az elektronikus eszközök elektromos interferenciát okozhatnak. Tartsa távol a vezeték nélküli hangszóró központi egységétől az elektromágneses hullámokat generáló eszközöket – pl. mikrohullámú sütők, vezeték nélküli LAN-eszközök stb.
- A vezeték nélküli hangszóró támogatja az SBC-adatokat (44,1 kHz, 48 kHz).
- Csak olyan Bluetooth-eszközhöz kapcsolódjon, amely támogatja az A2DP (AV) funkciót.
- A vezeték nélküli hangszóró nem csatlakoztatható olyan Bluetooth-eszközhöz, amely csak a HF (kihangosító) funkciót támogatja.
- Amikor a vezeték nélküli hangszórót Bluetooth-eszközhöz csatlakoztatja, helyezze a két eszközt a lehető legközelebb egymáshoz.
- Minél távolabb van a vezeték nélküli hangszóró és a Bluetooth-eszköz, annál gyengébb lesz a hangminőség.
A Bluetooth kapcsolat megszakadhat, ha az eszközök kívül esnek a hatótávolságon.
- Előfordulhat, hogy a Bluetooth-kapcsolat nem működik megfelelően a rossz vételű területeken.
- A Bluetooth-eszköz zajos lehet, vagy hibásan működhet az alábbi esetekben:
 - Ha a teste érintkezik a Bluetooth-eszköz vagy a vezeték nélküli hangszóró jeladóvevőjével.
 - Sarkokban, vagy ha a közelben akadály van, például fal vagy válaszfal, ahol elektromos változások léphetnek fel.
 - Ha ugyanazon frekvenciatartományban működő egyéb termékek, például orvosi berendezések, mikrohullámú sütő vagy vezeték nélküli LAN-eszközök általi rádió-interferenciának van kitéve.
 - Egyes akadályok, például az ajtók és falak akkor is befolyásolhatják a hangminőséget, ha az eszközök a hatótávolságon belül vannak.
- Vegye figyelembe, hogy a Bluetooth opció használata esetén a vezeték nélküli hangszóró nem csatlakoztatható másik Bluetooth-eszközhöz.
- Ez a vezeték nélküli eszköz elektromos zavarokat okozhat működés közben.

A Bluetooth-eszköz leválasztása a vezeték nélküli hangszóróról

A vezeték nélküli hangszóróról leválasztható a Bluetooth-eszköz. Az utasításokért lapozza fel a Bluetooth-eszköz felhasználói kézikönyvét.

- A vezeték nélküli hangszóró le lesz választva.
- Ha a vezeték nélküli hangszóró le van választva a Bluetooth-eszköztől, akkor a vezeték nélküli hangszóró többszínű LED-jelzőfénye háromszor felvillan **piros** színnel.

A vezeték nélküli hangszóró leválasztása a Bluetooth-eszköztől

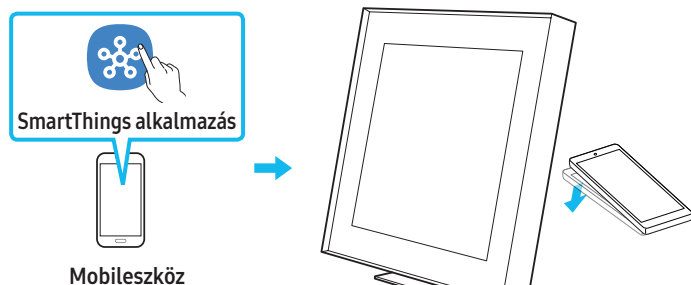
Nyomja meg a **O (Több funkció)** gombot a vezeték nélküli hangszóró oldalán, hogy a „Bluetooth”-tól eltérő módba kapcsoljon.

- A leválasztás némi időt igényel, mert a Bluetooth-eszköznek választ kell kapnia a vezeték nélküli hangszórótól. (A leválasztáshoz szükséges idő a Bluetooth-eszköztől függően változhat.)

A Tap Sound használata

A mobiltelefonon levő tartalom hangjának lejátszásához a vezeték nélküli hangszórón érintse meg a vezeték nélküli hangszórót a mobilkészülékével.

- Ez a funkció csak bizonyos mobiltelefonoknál áll rendelkezésre.
- Ez a funkció csak Android 8.1 vagy újabb rendszerű mobiltelefonokkal kompatibilis.



1. Mobiltelefonján kapcsolja be a **Tap Sound** funkciót.
 - A funkció bekapcsolásával kapcsolatos részletek alább találhatóak, a következő fejezetben: „**A Tap Sound funkció beállítása**”.
2. Érintse meg a vezeték nélküli hangszórót a mobiltelefonjával. A megjelenő üzenet ablakban válassza a **Start now** lehetőséget. Bluetoothon keresztül létrejön a kapcsolat a mobiltelefon és a vezeték nélküli hangszóró között.

3. A mobiltelefonon levő tartalom hangjának lejátszása a vezeték nélküli hangszórón.
 - Ez a funkció a mobiltelefonon Bluetoothon keresztül összeköti a vezeték nélküli hangszóróval a vibráció érzékelésekor, amely akkor fordul elő, amikor az eszköz hozzáér a vezeték nélküli hangszóróhoz.
 - Ügyeljen arra, hogy a mobiltelefon ne érjen a vezeték nélküli hangszóró éles sarkához. A vezeték nélküli hangszóró vagy a mobiltelefon megkarcolódhat vagy megsérülhet.
 - Javasoljuk, hogy a mobiltelefonot fedje le egy tokkal. Enyhén érintse meg a vezeték nélküli hangszóró felső részén lévő széles területet, anélkül, hogy túlzott erőt alkalmazna.
 - A funkció használatához frissítse a **SmartThings** alkalmazást a legújabb verzióra. Az alkalmazás verziójától függően előfordulhat, hogy a funkció nem támogatott.

A Tap Sound funkció beállítása

A **SmartThings** alkalmazás segítségével kapcsolja be a **Tap View**, **Tap Sound** funkciót.

1. A mobiltelefonon futtassa a **SmartThings** alkalmazást.
2. A mobiltelefonon a **SmartThings** alkalmazás képernyőjén válassza a (☰ → ⚙) lehetőséget.
3. Állítsa a **Tap View**, **Tap Sound** opciót Be értékre, hogy a funkció működjön, ha egy mobiltelefon a vezeték nélküli hangszóró közelébe kerül. A funkció bekapcsol.

MEGJEGYZÉS

- Amikor a mobiltelefon energiatakarékos módban van, a **Tap Sound** funkció nem működik.
- Előfordulhat, hogy a **Tap Sound** funkció nem működik, ha a vezeték nélküli hangszóró közelében olyan eszközök vannak, amelyek rádióinterferenciát okoznak, például elektromos eszközök. Ellenőrizze, hogy az olyan készülékek, amelyek rádióinterferenciát okozhatnak, megfelelő távolságra vannak-e a vezeték nélküli hangszórótól.

06 CSATLAKOZTATÁS TV-HEZ

Csatlakoztatás Wi-Fi-n

Csatlakoztatás előtti ellenőrzőlista

- Wi-Fi-kapcsolat csak Samsung TV esetén lehetséges.
 - Ellenőrizze, hogy be van-e kapcsolva a **vezeték nélküli router (Wi-Fi)**, és hogy a **TV csatlakozik-e a routerhez**.
 - A TV-nek és a vezeték nélküli hangszórónak ugyanahhoz a vezeték nélküli hálózathoz (Wi-Fi) kell csatlakoznia.
 - Ha a vezeték nélküli router (Wi-Fi) DFS-csatornát használ, akkor nem lehet Wi-Fi-kapcsolatot létesíteni a TV és a vezeték nélküli hangszóró között. A részletekért forduljon az internetszolgáltatóhoz.
 - Lapozza fel a TV kézikönyvét, mivel a menü a gyártás évétől függően változhat.
1. A vezeték nélküli hangszóróval létesített Wi-Fi-kapcsolatra vonatkozó tájékoztatásért lásd „**1. módszer: a SmartThings alkalmazás csatlakoztatása (vezeték nélküli hálózat)**” (7. oldal).
 2. Módosítsa a TV bemeneti forrását a vezeték nélküli hangszóró Audio menüje segítségével.
 - **2017-ben vagy ennél később megjelent Samsung TV-k**
Hang → Hangkimenet → Music Frame (Wi-Fi)

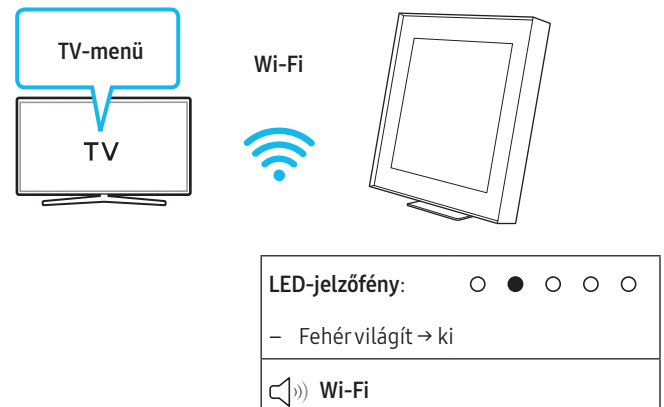
MEGJEGYZÉS

- A termék használatának biztonsága érdekében biztonságosan kezelt routerrel csatlakozzon a hálózathoz.
- Ha a hálózat csatlakoztatva van, akkor ez engedélyezi a YouTube-tartalmak átküldését, Csatlakoztatás Wi-Fi-n, Apple Airplay, Spotify, Alexa, SmartThings, Tidal és ChromeCast funkciót. A szoftverfrissítések által támogatott szolgáltatások változhatnak.
- A Wi-Fi Direct használatához a Soundbarnak és a Smart TV-nek egyazon hálózaton kell csatlakoznia egymáshoz.

Csatlakoztatás a Dolby Atmos funkciót támogató TV-hez

Csatlakoztatás előtti ellenőrzőlista

- Győződjön meg arról, hogy a tartalom támogatja a Dolby Atmos® funkciót.



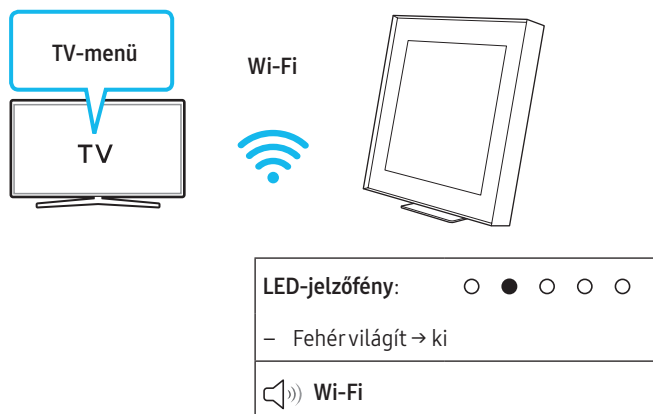
1. Csatlakoztassa a vezeték nélküli hangszórót és a TV-t ugyanahhoz a vezeték nélküli hálózathoz (Wi-Fi).
2. A TV hangkimenetének kiválasztásához válassza a vezeték nélküli hangszóró lehetőséget.
3. A TV hangja a vezeték nélküli hangszóróból szól.

MEGJEGYZÉS

- **Dolby Atmos® használata esetén:** Ha a bemeneti jelforrás Dolby Atmos®, akkor lásd „**A HANG ÜZEMMÓD kimeneti műszaki adatai**” a **8. oldal**on.
- **A Dolby Atmos® konfigurálása a TV-hez csatlakoztatott BD-lejátszón vagy egyéb eszközön.**
Nyissa meg az audiókimeneti opciókat a BD-lejátszója vagy egyéb készüléke beállítási menüjében, és győződjön meg róla, hogy a „Nincs kódolás” van kiválasztva a Bitstreamnél. A Samsung BD-lejátszón például menjen a Főmenü → Hang → Digitális kimenet menüpontba, és ott válassza ki a Bitstream (feldolgozatlan) opciót.
- Ez a funkció csak bizonyos Samsung TV-ken és vezeték nélküli hangszórómodelleken áll rendelkezésre.

A Q-Symphony funkció használata

- Ha a vezeték nélküli hangszóró a Q-Symphony funkciót támogató Samsung TV-hez csatlakozik, akkor a hangot egyszerre játszhatja le a vezeték nélküli hangszórón és a TV-n keresztül. Ha a Q-Symphony funkciót használja, a TV-n lejátszott térhatású hangnak köszönhetően gazdagabb, háromdimenziós térhatású hanghatást élvezhet.
- Ha a vezeték nélküli hangszóró csatlakoztatva van, a TV-n megjelenik a „Q-Symphony” menü.
Beállítás (⚙️) → Összes beállítás (⚙️) → Hang → Hangbeállítás
- Módosíthatja a vezeték nélküli hangszóró elhelyezését a Q-Symphony Setup menüben.



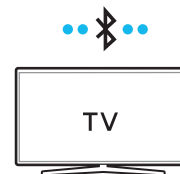
MEGJEGYZÉS

- A TV által támogatott kodek szerint működhet.
- A funkció támogatásához a vezeték nélküli hangszórónak és a TV-nek azonos Wi-Fi-hálózathoz kell csatlakoznia.
- A 2024-ben megjelenő új Samsung TV-modellel együtt érhető el.

Csatlakoztatás Bluetooth-on keresztül

Ha Samsung TV-t csatlakoztat Bluetooth-on keresztül, akkor a kábelezés nehézségei nélkül hallgathatja a sztereó hangot.

- Egyszerre csak egy Samsung TV csatlakoztatható.
- Csak Bluetooth-ot támogató Samsung TV csatlakoztatható. Ellenőrizze a TV-készüléke műszaki adatait.



Az első csatlakoztatás

Bluetooth-párosítógomb	LED-jelzőfény
	[Párosítás] ○ ○ ● ○ ○ – Piros → zöld → kék villanás ↓
	[A kapcsolódás kész] ○ ○ ● ○ ○ – 3 ciánkék villanás Ready to connect via Bluetooth.

- Amíg a párosítás be nem fejeződik, a többszínű LED váltakozva **pirosan** → **zölden** → **kéken** világít.
- Válassza ki a Bluetooth módot a Samsung TV-n.
(pl. Kezdőképernyő (🏠) → Menü → Beállítások (⚙️) → Összes beállítás (⚙️) → Hang → Hangkimenet → Bluetooth-hangszórólista → Music Frame (Bluetooth))
- A TV képernyőjén megjelenő listáról válassza ki a „**Music Frame**” elemet. A rendelkezésre álló vezeték nélküli hangszóró „**Párosításra vár**” vagy „**Párosítva** felirattal van megjelölve a televízió Bluetooth-eszközlistáján. A Samsung TV-nek a vezeték nélküli hangszóróhoz való csatlakozáshoz válassza ki az üzenetet, majd hozzon létre kapcsolatot.
- Most már hallhatja a Samsung TV hangját a álló vezeték nélküli hangszóróból.
 - Ha van csatlakozási napló a álló vezeték nélküli hangszóró és a Samsung TV között, akkor a álló vezeték nélküli hangszóró automatikusan csatlakozik azáltal, hogy módját **Bluetooth** opcióra változtatja.

Ha az eszköz csatlakozása nem sikerült

- Ha van már vezeték nélküli hangszóró (például „**Music Frame**”) a Samsung TV hangszóróinak listájában, akkor azt törölje.
- Majd ismétlje meg az 1–3. lépést.

A vezeték nélküli hangszóró leválasztása a Samsung TV-ről

Nyomja meg a **O (Több funkció)** gombot a vezeték nélküli hangszóró oldalán a „Bluetooth”-tól eltérő mód kiválasztásához.

- A leválasztás időigényes, mivel a Samsung TV-nek választ kell kapnia a vezeték nélküli hangszórótól. (A szükséges idő a Samsung TV modelljétől függően változhat.)

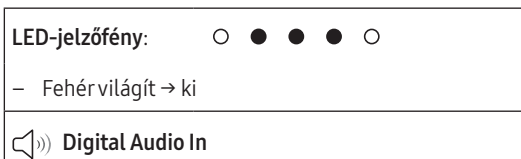
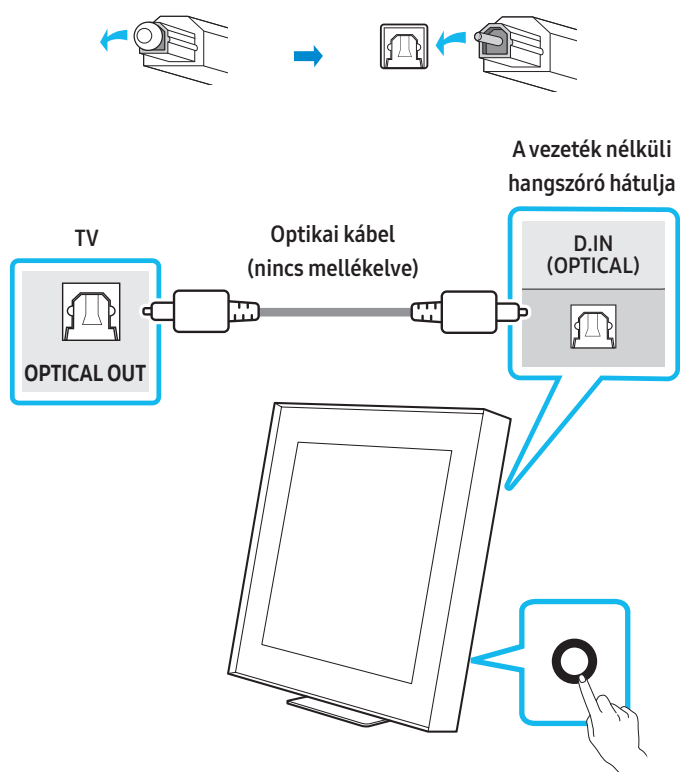
Megjegyzések a Bluetooth-kapcsolatról

- Keressen egy 1 méteren belüli új eszközt a Bluetooth-kommunikáción keresztüli csatlakozáshoz.
- Ha egy Bluetooth eszköz csatlakoztatásakor be kell írnia a PIN-kódot, írja be a <0000> számot.
- A vezeték nélküli hangszóró 18 perc után automatikusan kikapcsol a Kész állapotban.
- Előfordulhat, hogy a következő körülmények között a vezeték nélküli hangszóró nem tudja elvégezni megfelelően a Bluetooth-keresést és -csatlakoztatást:
 - Ha erős elektromos mező van a vezeték nélküli hangszóró körül.
 - Ha egyszerre több Bluetooth-eszközt csatlakoztat a vezeték nélküli hangszóróhoz.
 - Ha a Bluetooth eszköz ki van kapcsolva, nincs a helyén, vagy hibásan működik.
- Az elektronikus eszközök elektromos interferenciát okozhatnak. Tartsa távol a vezeték nélküli hangszóró központi egységétől az elektromágneses hullámokat generáló eszközöket – pl. mikrohullámú sütők, vezeték nélküli LAN-eszközök stb.

Csatlakoztatás optikai kábellel

Csatlakoztatás előtti ellenőrzőlista

Ha optikai kábelt használ, és a csatlakozóknak fedelük van, akkor ügyeljen arra, hogy távolítsa el ezeket.



1. A TV és a vezeték nélküli hangszóró kikapcsolt állapotában az optikai kábellel (nem része a csomagnak) csatlakoztassa a vezeték nélküli hangszóró **D.IN (OPTICAL)** portját és a TV **OPTICAL** kimeneti portját, az ábra alapján.
2. Kapcsolja be a vezeték nélküli hangszórót és a TV-t.
3. Nyomja meg a vezeték nélküli hangszóróegység **O (Több funkció)** gombját, majd válassza a „Digital Audio In” üzemmódot. Ezután megjelenik a „Digital Audio In” jelzés.
4. A TV hangja a vezeték nélküli hangszóróból szól.

A SpaceFit Sound használata

Optimalizált hangminőséget biztosít a hallgatási tér elemzésével.

1. módszer Csatlakozás vezeték nélküli hangszórón keresztül

1. Indítsa el a **SmartThings** alkalmazást a mobilkészülékön.
 2. Érintse meg a vezeték nélküli hangszóró kártyáját.
 3. Engedélyezze a **SpaceFit-hangzás** lehetőséget.
- Ez valamennyi hangmódban rendelkezésre áll.

2. módszer Csatlakoztatás TV-n keresztül

A funkció engedélyezéséhez kapcsolja be az Adaptív hangzás+ módot a Samsung TV menüjében.

(Kezdőképernyő (🏠) → Menü → Beállítás (⚙️) → Összes beállítás (⚙️) → Általános → Intelligens mód beállításai → Adaptív hangzás+)

- A vezeték nélküli hangszóró automatikusan **Adaptív hangzás+** hangmódra kapcsol, ha engedélyezi a TV-n az **Adaptív hangzás+** módot.

MEGJEGYZÉS

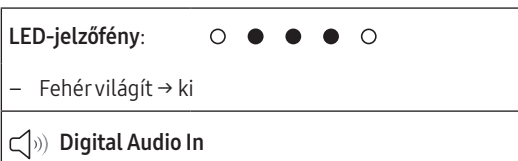
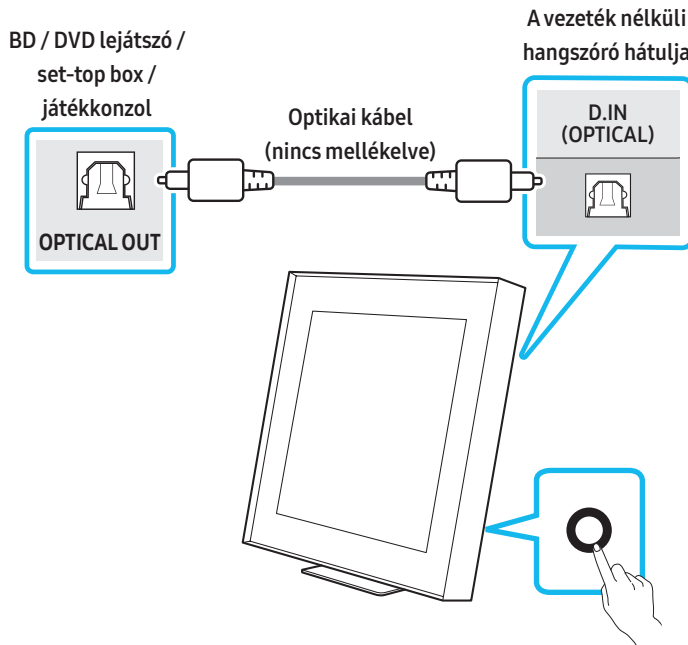
- Ez a funkció csak egyes Samsung TV-khez kapcsolódó vezeték nélküli hangszórón működik.

07 CSATLAKOZTATÁS KÜLSŐ ESZKÖZHÖZ

Csatlakoztatás optikai kábellel

Csatlakoztatás előtti ellenőrzőlista

Gondoskodjon róla, hogy a külső eszköz és a vezeték nélküli hangszóró is ki legyen kapcsolva.



1. Optikai kábel (nincs mellékelve) segítségével csatlakoztassa a vezeték nélküli hangszóró **D.IN (OPTICAL)** portját a külső eszköz optikai kimeneti portjával. Lásd az alábbi ábrát.
2. Kapcsolja be a vezeték nélküli hangszórót és a külső eszközt.
3. Nyomja meg a vezeték nélküli hangszóróegység **○ (Több funkció)** gombját, majd válassza a „Digital Audio In” üzemmódot. Ezután megjelenik a „Digital Audio In” jelzés.
4. A külső eszköz hangjelzése a vezeték nélküli hangszóróból fog szólni.

08 TOVÁBBI FUNKCIÓK

A vezeték nélküli hangszóró hangerejének szabályozása a TV távirányítójával

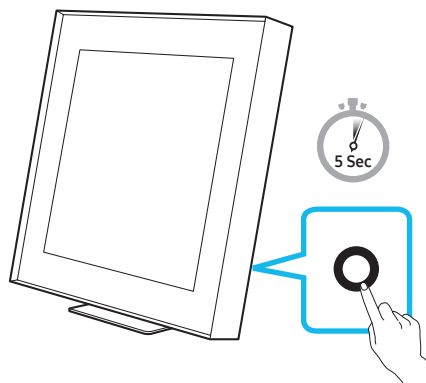
A vezeték nélküli hangszóró hangerejét a TV távirányítójával szabályozhatja.

- Ez a funkció csak IR távirányítóval használható. A Bluetooth távirányítók (amelyekhez párosítás szükséges) nincsenek támogatva.
- A funkció használatához állítsa a TV hangszóróját **External Speaker** lehetőségre.
- A következő gyártók készülékei támogatják ezt a funkciót: Samsung, VIZIO, LG, Sony, Sharp, PHILIPS, PANASONIC, TOSHIBA, Hisense, RCA





1. Kapcsolja ki a vezeték nélküli hangszórót.

- Érintse meg a **☰ (Bekapcsolás)** gombot a SmartThings alkalmazásban. Másik lehetőségként tartsa nyomva 5 másodpercig a vezeték nélküli hangszóró **⊙ (Több funkció)** és **⊗ (Mikrofon be/ki)** gombját egyszerre.

2. Tartsa nyomva 5 másodpercig az egység **⊙ (Több funkció)** gombját.



- A **⊙ (Több funkció)** gomb minden egyes 5 másodpercig történő felfelé nyomásával az alábbi sorrendben változik az üzemmód: „**OFF-TV REMOTE**” (alapértelmezett üzemmód), „**SAMSUNG-TV REMOTE**”, „**ALL-TV REMOTE**”.

LED-jelzőfény		Státusz
 – 1 piros villanás	Off-TV Remote (Alapértelmezett mód)	A TV távirányító letiltása.
 – 1 ciánkék villanás	Samsung-TV Remote	Engedélyezze a Samsung TV IR távirányítóját.
 – 1 kék villanás	All-TV Remote	Engedélyezze egy harmadik fél TV-jének IR távirányítóját.

A Wi-Fi és a Bluetooth aktiválása/deaktiválása

A Wi-Fi-kapcsolat aktiválása/deaktiválása

Több mint 30 másodpercig tartsa nyomva a **⊗ (Mikrofon be/ki)** gombot és a **(-)** gombot az oldalsó panelen. Ezzel be- vagy kikapcsolja a Wi-Fi-kapcsolatot.

A Bluetooth-kapcsolat aktiválása/deaktiválása

Több mint 30 másodpercig tartsa nyomva a **⊗ (Mikrofon be/ki)** gombot és a **(+)** gombot az oldalsó panelen. Ezzel be- vagy kikapcsolja a Bluetooth-kapcsolatot.

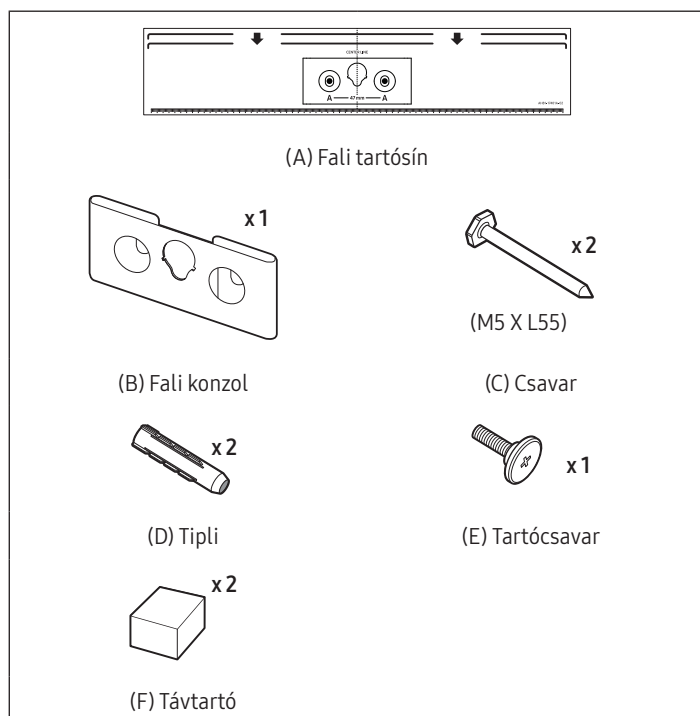
- A vezeték nélküli hangszóró automatikusan újraindul a Wi-Fi vagy a Bluetooth funkció aktiválásakor vagy deaktiválásakor.

09 FALI RÖGZÍTŐ FELSZERELÉSE

Óvintézkedések a szerelés során

- Csak függőleges falra szerelje fel a terméket.
- Ne telepítse magas hőmérsékletű és/vagy páratartalmú helyen.
- Ellenőrizze, hogy a fal elég erős-e ahhoz, hogy megtartsa a termék súlyát. Ha nem, erősítse meg a falat vagy válasszon másik helyet a felszereléshez.
- A vezeték nélküli hangszóró falra történő felszerelése előtt csatlakoztassa a kábeleket az egység és a külső eszközök között.
- Felszerelés előtt győződjön meg róla, hogy az egység ki van kapcsolva és áramtalanítva van. Ellenkező esetben a készülék áramütést okozhat.
- Feltétlenül az ehhez a termékhez mellékelt komponenseket használja. A garancia semmilyen körülmények között nem terjed ki a harmadik féltől származó alkatrészek használatából eredő balesetekre.

Fali konzol komponensek

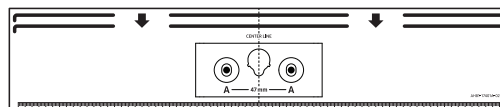


1. Helyezze a **fali tartósínt** a fal felszínére.

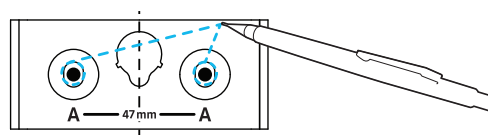
- A **fali tartósínt** vízszintesen kell elhelyezni.
- Ha az eszközt egy rögzített tárgy alá szereli, akkor hagyjon köztük legalább 10 cm távolságot.



10 cm vagy több



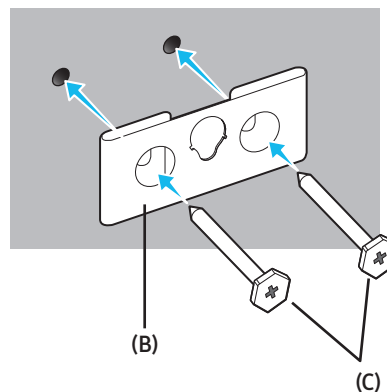
2. Toll segítségével jelölje meg a lyukak helyzetét, és távolítsa el a fali **tartósínt**.



3. Egy megfelelő méretű fúrószárral fúrjon lyukat a falba minden jelölésnél.

- Ha a jelölések nem egyeznek meg a csomók pozíciójával, akkor mindenképpen illesszen be megfelelő horgonyokat vagy tipliket a lyukakba, mielőtt behelyezné a tartócsavarokat. Ha horgonyokat vagy tipliket használ, akkor győződjön meg arról, hogy a kifúrt lyukak elég nagyok-e a használni kívánt horgonyokhoz vagy tiplikhez.

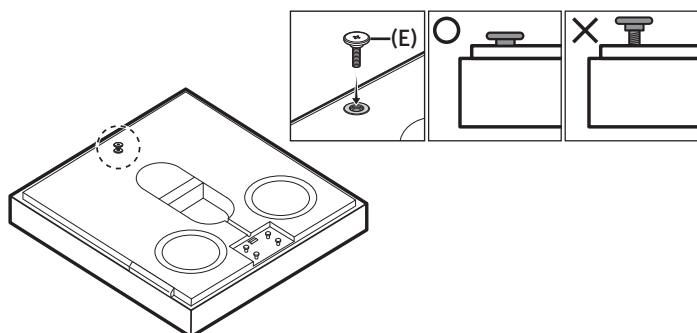
4. Nyomjon egy csavart (nem része a csomagnak) valamennyi **tartócsavaron** keresztül, majd csavarozza mindegyik csavart szorosan a tartócsavarlyukakba.



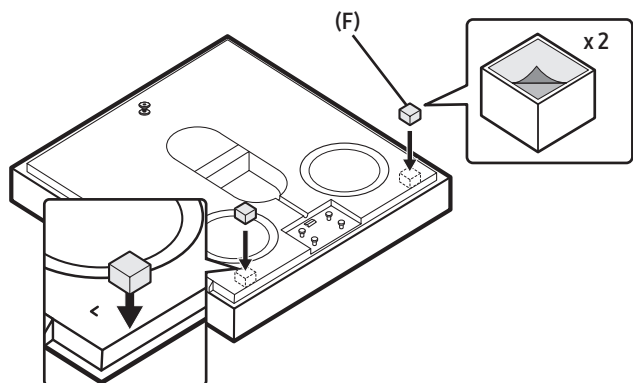
5. Húzza meg a fali rögzítő tartócsavarját (E) a termék hátulján.

⚠ FIGYELEM!

- Erősen húzza meg a csavart, amíg már az egyáltalán nem mozog. Ellenkező esetben a termék leeshet, és kárt vagy testi sérülést okozhat. A garancia nem terjed ki a nem megfelelő telepítésből eredő balesetekre.

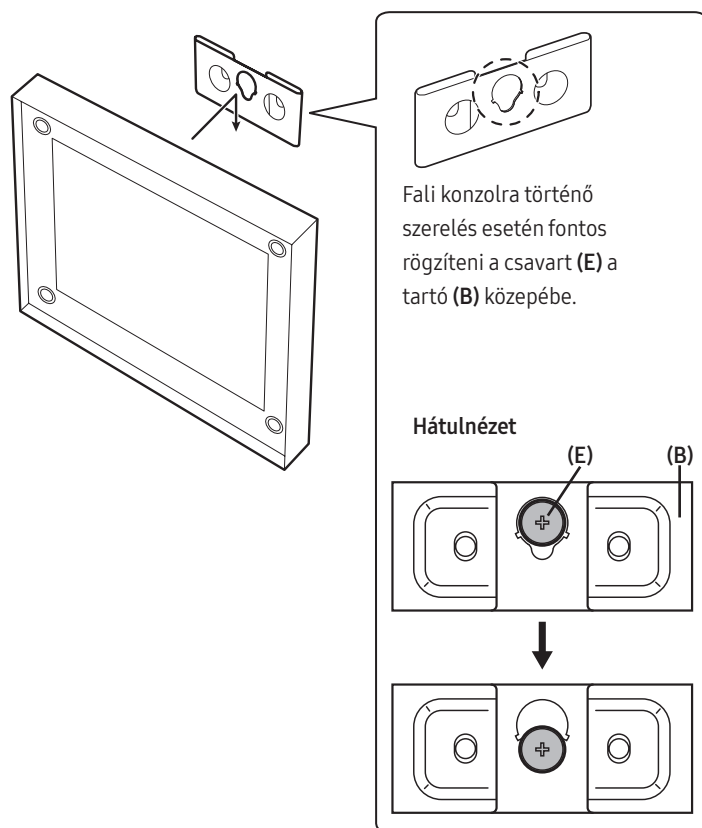


6. Távolítsa el a kétoldalas ragasztószalag (F) fedőlapjait (x2) a távtartókról. Ezután helyezze őket a megjelölt helyekre (x2) a termék hátoldalán.



- Az alkatrészt (F) a helyére kell erősíteni, hogy a termék ne mozdulhasson ki a fali konzolból. Állványos telepítés esetén őrizze meg a későbbiekre. Újbóli használat esetén kétoldalas ragasztószalaggal rögzítse.

7. Helyezze a vezeték nélküli hangszórót a fali konzolra. Győződjön meg róla, hogy a tartócsavar megfelelően van behelyezve a vezeték nélküli hangszóróba.



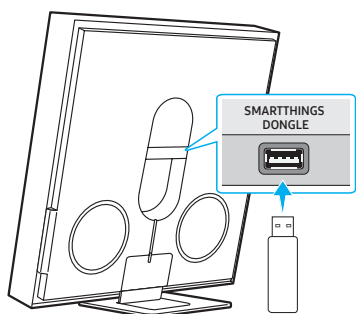
10 SZOFTVERFRISSÍTÉS

Automata frissítés

A szoftverfrissítések automatikusan megtörténnek, ha a vezeték nélküli hangszóró csatlakozik az internethez, még akkor is, ha a vezeték nélküli hangszóró ki van kapcsolva.

- Az Automatikus frissítés funkció használatához a vezeték nélküli hangszórónak csatlakoznia kell az internethez.
A vezeték nélküli hangszóró Wi-Fi-kapcsolata megszakad, ha kihúzza a vezeték nélküli hangszóró hálózati kábelét, vagy megszakad az áramellátás. Ha az áramellátás megszakad, akkor az áramellátás visszaállítását követően, vagy amikor újból csatlakoztatja a tápkábelt, kapcsolja be a vezeték nélküli hangszórót, majd csatlakozzon újra az internethez.

USB Frissítés



A vezeték nélküli hangszóró hátulja

Előfordulhat, hogy a jövőben a Samsung frissítéseket kínálja a vezeték nélküli hangszóró rendszerfirmware-jéhez.

Ha elérhető egy frissítés, akkor a vezeték nélküli hangszórót úgy frissítheti, hogy a frissítés firmware-jét tartalmazó USB-meghajtót csatlakoztatja a vezeték nélküli hangszóró SMARTTHINGS DONGLE portjához.

- Látogasson el a webhelyre (www.samsung.com) → keresse meg a modell nevét a felhasználói támogatás menü opcióból.
 - A frissítéssel kapcsolatos további információkért lásd a Frissítési útmutatót.
- Töltse le a frissítési fájlt (USB típus).
- Csomagolja ki a fájlt, és hozzon létre egy mappát a fájlnevével.
- Tárolja a létrehozott mappát egy USB-n, majd csatlakoztassa a vezeték nélküli hangszóróhoz.
- Kapcsolja be a vezeték nélküli hangszórót. Ezután a termék 3 percen belül frissítve lesz.

LED-jelzőfény: ● ○ ○ ○ ○
← →
– A fehér balról jobbra és jobbról balra mozog

- A frissítés során ne kapcsolja ki, és ne vegye ki az USB-t.
- Ha a szoftverfrissítés után világít a sárga LED, ez azt jelenti, hogy folyamatban van egy következő frissítés. Ilyen esetben ne kapcsolja ki a tápellátást, és ne távolítsa el az USB-eszközt.
- Ha a frissítés nem folytatódik, csatlakoztassa újra a vezeték nélküli hangszóró tápkábelét.
- Ha a legújabb verzió van telepítve, akkor nem történik frissítés.
- Az USB típusától függően előfordulhat, hogy a frissítés nincs támogatva.

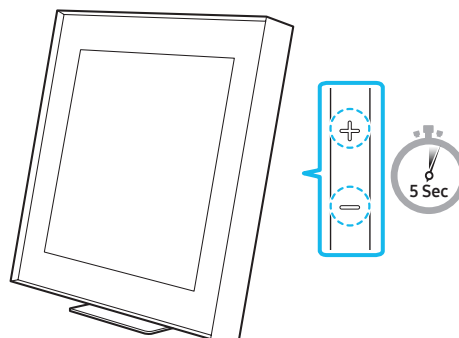
- Ha nem áll rendelkezésre frissítőfájl, a jelzőfény 3-szor felvillan piros színben.

LED-jelzőfény: ○ ○ ● ○ ○
– 3 piros villanás

- Ha a frissítőfájl azonos vagy régebbi verziójú, mint a meglévő, a jelzőfény 3-szor felvillan ciánkék színben.

LED-jelzőfény: ○ ○ ● ○ ○
– 3 ciánkék villanás

Visszaállítás



A vezeték nélküli hangszóró bekapcsolt állapotában legalább 5 másodpercig tartsa nyomva egyszerre a készülék — + (Hangerő) gombjait. A LED-jelzőfény az alább látható módon megváltozik, majd a vezeték nélküli hangszóró alaphelyzetbe áll.

LED-jelzőfény

● ○ ○ ○ ○ ← →
↓
○ ○ ● ○ ○ – 3 ciánkék villanás
↓
○ ○ ● ○ ○ – 3 piros villanás

– A fehér balról jobbra és jobbról balra mozog

⚠ FIGYELEM!

- A vezeték nélküli hangszóró összes beállítása visszaáll. Csak akkor végezze el ezt a műveletet, ha visszaállítás szükséges.

Biztonsági frissítésekkel kapcsolatos információk

A biztonsági frissítések célja az eszköz biztonságának megszilárdítása és az Ön személyes adatainak védelme. A biztonsági frissítésekkel kapcsolatos további információkért látogasson el a <https://security.samsungtv.com> címre.

- A webhely csak néhány nyelvet támogat.

11 HIBAEELHÁRÍTÁS

Mielőtt segítséget kérne, ellenőrizze a következőket:

A vezeték nélküli hangszóró nem kapcsol be.

- Ellenőrizze, hogy a vezeték nélküli hangszóró tápkábele megfelelően van-e bedugva a konnektorba.

Hibásan működik a vezeték nélküli hangszóró.

- A tápkábel eltávolítása után helyezze be újra.
- Kapcsolja ki, majd be a külső eszközt, és próbálja újra.
- Ha nincs jel, a vezeték nélküli hangszóró egy bizonyos idő elteltével automatikusan kikapcsol. Kapcsolja be a készüléket.

A vezeték nélküli hangszóró jelzőfénye folyamatosan pirosan világít.

- Ki van kapcsolva a mikrofon.
Kapcsolja be a mikrofont. (Lásd 6. oldal.)

Nincs hangja a vezeték nélküli hangszórónak.

- A vezeték nélküli hangszóró hangereje túl kicsi, vagy le van némítva. Állítsa be a hangerőt.
- Ha bármilyen külső eszköz (STB, Bluetooth eszköz, mobilkészülék stb.) csatlakozik, állítsa be a külső eszköz hangerejét.
- A TV hangkimenetének kiválasztásához válassza a vezeték nélküli hangszóró lehetőséget. (Samsung TV: Kezdőképernyő (🏠) → Menü → Beállítások (⚙️) → Összes beállítás (⚙️) → Hang → Hangkimenet → Vezeték nélküli hangszóró kiválasztása)
- A vezeték nélküli hangszóró kábelcsatlakozása nem lehet laza. Távolítsa el a kábelt és csatlakoztassa újra.
- Távolítsa el a tápkábelt teljesen, csatlakoztassa újra, és kapcsolja be a készüléket.
- Állítsa alaphelyzetbe a terméket, és próbálja újra. (Lásd 19. oldal.)

Csak a vezeték nélküli hangszóróból szeretnék hangjelzést hallani.

- Ha a TV-ből és a vezeték nélküli hangszóróból is szól a hang, akkor a TV audio **Beállítások** menüjében állítsa a TV hangszóróját **Külső hangszóró** lehetőségre.

A vezeték nélküli hangszóró nem kapcsolódik Bluetoothon.

- Új eszköz csatlakoztatásakor váltson **„Bluetooth Pairing”** opcióra a csatlakozáshoz. (Tartsa nyomva legalább 3 másodpercig a készülék **🔊 (Mikrofon be/ki)** gombját.)
- Ha a vezeték nélküli hangszóró egy másik eszközhöz van csatlakoztatva, akkor az eszköz váltásához először húzza ki a másik eszközt.
- Csatlakoztassa újra, miután eltávolította a csatlakoztatni kívánt eszközhöz a Bluetooth-hangszórók listáját. (Samsung TV: Kezdőképernyő (🏠) → Menü → Beállítások (⚙️) → Összes beállítás (⚙️) → Hang → Hangkimenet → Bluetooth-hangszórólista)
- Távolítsa el és csatlakoztassa újra a hálózati csatlakozót, majd próbálja újra.
- Állítsa alaphelyzetbe a terméket, és próbálja újra. (További információk: „Visszaállítás”)

Bluetooth-os csatlakoztatásnál megszűnik a hang.

- Egyes készülékek, például mikrohullámú sütők, vezeték nélküli routerek stb. rádió-interferenciát okozhatnak, ha túl közel vannak a vezeték nélküli hangszóróhoz.
- Ha a Bluetoothon csatlakoztatott eszköz túl távol kerül a vezeték nélküli hangszórótól, akkor megszűnhet a hang. Vigye közelebb az eszközt a vezeték nélküli hangszóróhoz.
- Ha a felhasználó teste érintkezésbe kerül a Bluetooth-adó-vevővel, vagy a készülék fém bútorra van telepítve, akkor megszűnhet a hang. Ellenőrizze a telepítési környezetet és a használat feltételeit.

A vezeték nélküli hangszóró nem kapcsolódik Wi-Fi-re.

- Ellenőrizze, hogy a vezeték nélküli router be van-e kapcsolva.
- Kapcsolja ki a routert, kapcsolja be újra, majd próbálja újra.
- Ha a vezeték nélküli jel túl gyenge, a vezeték nélküli hangszóró nem kapcsolódik. Próbálja közelebb helyezni a routert a vezeték nélküli hangszóróhoz vagy eltávolítani az akadályokat a vezeték nélküli hangszóró és a router közül, ha lehetséges.
- Ha a vezeték nélküli router új, akkor a hangszóró hálózati beállításait újra kell konfigurálnia.
- A vezeték nélküli hangszóró nem támogatja a Wi-Fi 6-ost.

A vezeték nélküli hangszóró nem kapcsol be automatikusan a TV-vel együtt.

- Ha a vezeték nélküli hangszórót kikapcsolja TV-nézés közben, akkor az energiaszinkronizálás a TV-vel ki van kapcsolva. Először kapcsolja ki a TV-t.

Az AVA funkció bizonyos esetekben nem áll rendelkezésre.

- A Q-symphony funkció használata esetén nem áll rendelkezésre az AVA funkció.
- Kikapcsolt mikrofon esetén nem áll rendelkezésre az AVA funkció.

Miután csatlakoztattam a TV-t a vezeték nélküli hangszóróhoz, Vezeték nélküli hangszóró módba kapcsoltam. Utána a TV hangja kikapcsolt.

- Ha a TV-hez csatlakoztatott vezeték nélküli hangszórót mobilkészülékhez csatlakoztatja, a vezeték nélküli hangszóró a mobilkészülék hangját szólaltatja meg, de nem szakad meg a kapcsolata a TV-vel. Ezért a TV hangja máshonnan sem fog szólni.
- Válassza le a mobilkészüléket, ezután ismét megszólal a TV a vezeték nélküli hangszóróból.

A csoportos lejátszás nincs engedélyezve

- Ellenőrizze, hogy a hangeszközök 2024-ben kiadott vagy annál újabb modellek-e.
- Ellenőrizze, hogy a gazdaeszköz csatlakozik-e Wi-Fi-hálózathoz mint forráshoz.
- Győződjön meg róla, hogy az összes hangeszköz ugyanahhoz a Wi-Fi-hálózathoz csatlakozik (5 GHz-en).

12 LICENCEK ÉS EGYÉB INFORMÁCIÓK



Dolby, Dolby Atmos, and the double-D symbol are registered trademarks of Dolby Laboratories Licensing Corporation. Manufactured under license from Dolby Laboratories. Confidential unpublished works. Copyright © 2012-2021 Dolby Laboratories. All rights reserved.



- Az Apple és az AirPlay az Apple Inc. Egyesült Államokban és egyéb országokban bejegyzett védjegyei.
 - A Works with Apple AirPlay logó azt jelenti, hogy az adott tartozék kifejezetten támogatja a logón megjelölt technológiát, és a fejlesztő tanúsítja megfelelését az Apple teljesítményszabványainak.
-



- A Spotifyt telefonról, táblagépről vagy számítógépről távirányíthatja. Részletek a [spotify.com/connect](https://www.spotify.com/connect) címen.
 - A Spotify szoftverre harmadik felek licencei vonatkoznak, amelyek itt találhatóak: <https://www.spotify.com/connect/third-party-licenses>.
-



Being Roon Tested means that Samsung and Roon have collaborated to ensure you have the best experience using Roon software and Samsung equipment together, so you can just enjoy the music.

Nyílt forráskódú licenccel kapcsolatos tájékoztatás

A termékben használt nyílt forráskód a következő weboldalon érhető el: <http://opensource.samsung.com>.

(Csak Európa/Izrael/Törökország)

A környezetbarát tervezésről szóló uniós rendelet szerinti kikapcsolt üzemmóddal, készenléti és hálózatvezérelt készenléti üzemmóddal kapcsolatos további információkért látogasson el a www.samsung.com/global/ecodesign_energy címre.