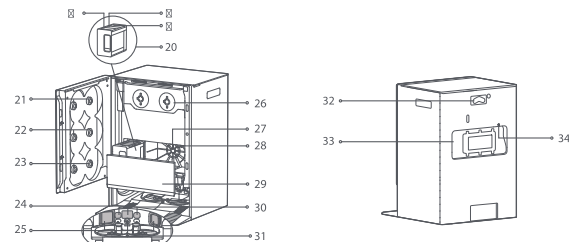
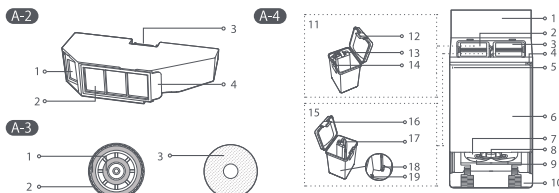
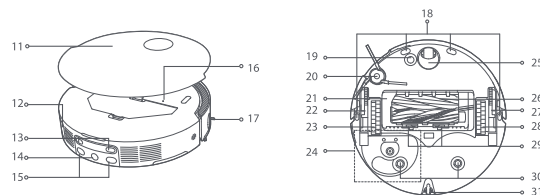
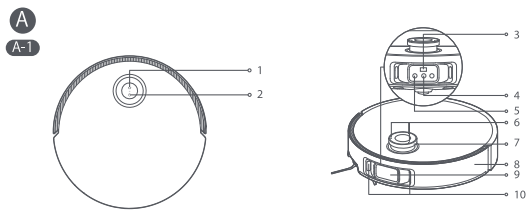
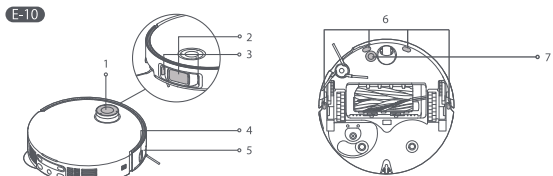
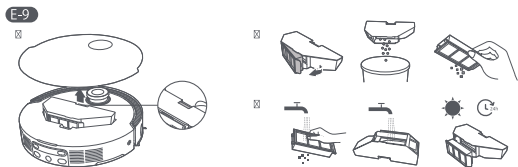
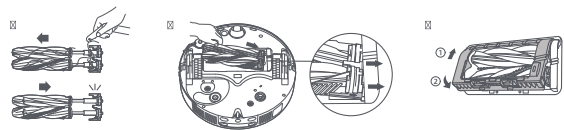
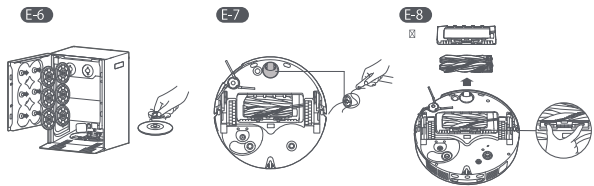


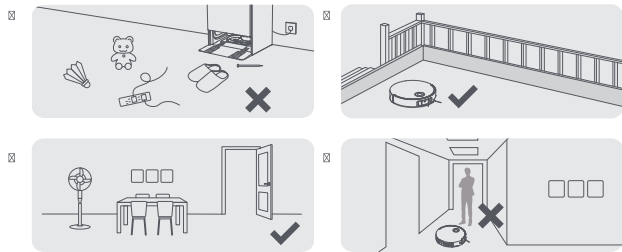
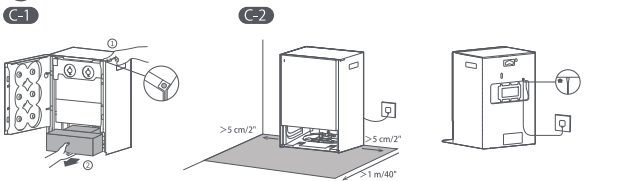
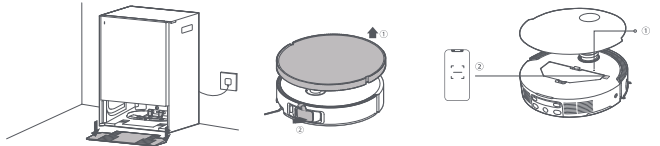
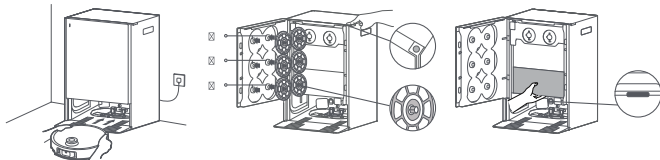
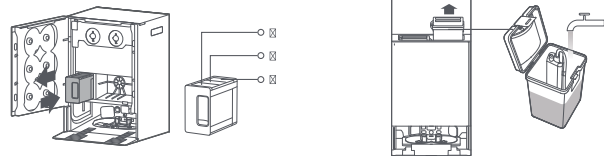
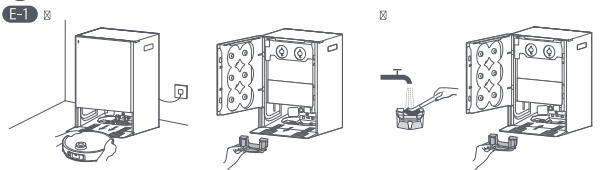
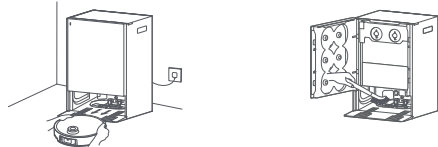
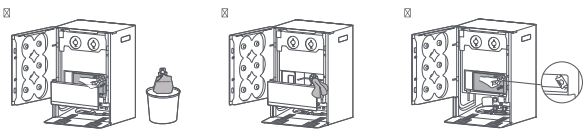
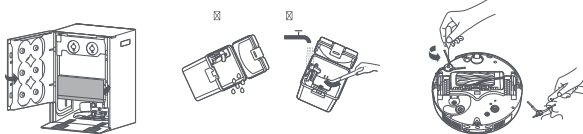
# Dreame Matrix10 Ultra

Robotporszívó  
Használati útmutató

DREAME

A jelen használati útmutatóban szereplő illusztrációk kizárólag tájékoztató jellegűek. Kérjük, ismerkedjen meg a tényleges termékkel.



**B****C****C-3****C-5****C-8****E****E-2****E-3****E-4**

## Biztonsági információk

Az áramütés, tűz vagy a készülék helytelen használatából eredő sérülések megelőzése érdekében a készülék használata előtt figyelmesen olvassa el a használati útmutatót, és őrizze meg azt a későbbi felhasználás céljából.

### Használati korlátozások

- Ezt a készüléket 8 év alatti gyermekek, valamint korlátozott fizikai, érzékszervi vagy szellemi képességekkel rendelkező, illetve nem megfelelő tapasztalattal vagy ismeretekkel bíró személyek nem használhatják, kivéve, ha szülő vagy gondviselő felügyelete alatt állnak. Felnőtt felügyelet nélküli gyermekek nem tisztíthatják a készüléket, és nem végezhetnek karbantartási feladatokat.
- A készüléket csak a mellékelt tápegységmodullal szabad használni.
- Ez a készülék elemeket tartalmaz, amelyeket kizárólag megfelelő képzettséggel rendelkező személyzet cserélhet.
- Tisztítsa meg a tisztítandó területet. Gyermekeknek nem szabad játék céljára használniuk a készüléket. Biztosítsa, hogy a gyermekek és háziállatok a robot működése alatt biztonságos távolságban tartózkodjanak.
- Ne szerelje fel, ne töltsse, és ne használja a készüléket fürdőszobában vagy medencék környezetében.
- Ez a készülék kizárólag háztartási környezetben történő padlótisztításra szolgál. Nem használható kültéren, nem padlótisztításra szolgáló felületeken, valamint kereskedelmi vagy ipari létesítményekben.
- Győződjön meg arról, hogy a készülék megfelelő környezetben működik. Ellenkező esetben ne

## Biztonsági információk

Ügyeljen a készülék helyes használatára.

- Ha a tápkábel megsérült, azt kizárólag a gyártótól vagy annak hivatalos szervizképviselőjétől beszerezhető speciális kábelre vagy egységre szabad cserélni.
- Ne használja a robotot olyan helyeken, amelyek a talajszint felett találhatók, védőkorlát nélkül.
- Ne helyezze a robotot a kerekeire fordítva. Ne használja az LDS fedelet, a robot burkolatát vagy a lökéscsillapítót fogantyúként.
- A robotot olyan környezetben használja, ahol a környezeti hőmérséklet 0 °C és 40 °C között van. Ügyeljen arra, hogy a padlón a robot alatt ne legyen folyadék vagy ragadós anyag.
- A sérülések vagy károk elkerülése érdekében távolítson el minden laza tárgyat a padlóról, illetve távolítsa el a kábeleket és tápkábeleket az útból, mielőtt elindítja a készüléket.
- Távolítson el érzékeny vagy apró tárgyakat a padlóról, hogy megakadályozza a robot nekikoccanását és a tárgyak sérülését.
- Hajat, ujjakat és más testtájakat tilos a robot szívónyílásához közelíteni.
- A takarítóeszközt gyermekektől elzárt helyen kell tárolni.
- Ne használja a készüléket olyan helyiségben, ahol alvó csecsemő vagy gyermek tartózkodik.
- Gyermekeket, háziállatokat vagy bármilyen tárgyat ne helyezzen a robotra, függetlenül attól, hogy az áll vagy mozog.
- A tiszta víz tartályába kizárólag tiszta vizet és a gyártó által jóváhagyott tisztítószereket szabad tölteni. Ne adjon hozzá semmilyen folyadékot, például alkoholt vagy fertőtlenítőszert. A tisztítószert és a tiszta víz arányát a folyadék palackján ellenőrizheti. A tisztítószereket gyermekektől elzárva kell tárolni.

## Biztonsági információk

- Ne használja a robotot égő tárgyak tisztítására. Ne használja a robotot gyúlékony vagy éghető folyadékok, maró hatású folyadékok, hígítatlan savak vagy oldószerek felszívására.
- Ne porszívózzon kemény vagy éles tárgyakat. Ne használja a készüléket olyan tárgyak felszívására, mint például kövek, nagy papírdarabok vagy egyéb, a készülék eltömődését okozó tárgyak.
- A készülék tisztítása vagy karbantartása előtt az elektromos csatlakozót ki kell húzni a konnektorból.
- A robotot és a dokkolóállomást nem szabad nedves ruhával törölni, illetve folyadékkal mosni. A mosható alkatrészek tisztítása után azok visszaszerelése és használata előtt alaposan meg kell szárítani.
- A készüléket kizárólag a használati útmutatóban foglaltak szerint szabad használni. A felhasználók felelősséget viselnek minden olyan károsodásért vagy veszteségért, amely a készülék helytelen használatából ered.

## Akkumulátor és töltés

- **FIGYELMEZTETÉS:** Ne töltsé újra az egyszer használatos akkumulátort.
- Ne használjon más gyártók által gyártott akkumulátort vagy dokkoló állomást. A robot kizárólag a RCXE0502 típusú alapállomással használható.
- Ne próbálja meg saját kezűleg szétszerelni, javítani vagy módosítani az akkumulátort vagy az alapállomást.
- Ne helyezze az alapállomást hőforrás közelébe.
- Ne tisztítsa az alapállomás töltőcsatlakozóit nedves ronggyal vagy nedves kézzel.
- A használt akkumulátorokat nem szabad nem megfelelő módon ártalmatlanítani. A felesleges akkumulátorokat megfelelő újrahasznosító telepen kell ártalmatlanítani.
- Ha a tápkábel sérült vagy elszakadt, azonnal hagyja abba a készülék használatát, és

## Biztonsági információk

Vegye fel a kapcsolatot az értékesítés utáni szervizzel.

- Győződjön meg róla, hogy a robot szállítás közben ki van kapcsolva, és lehetőség szerint eredeti csomagolásban tárolja.
- Ha a robotot hosszabb ideig nem használja, töltsse fel teljesen, kapcsolja ki, és tárolja hűvös, száraz helyen. Az akkumulátort legalább háromhavonta egyszer fel kell tölteni, hogy elkerülje a túlzott lemerülést.

## Lézerbiztonsági tájékoztatás

- A termék lézerszenzora megfelel az IEC 60825-1:2014/EN 60825-1:2014/A11:2021 szabványnak, amely 1. osztályú lézertermékekre vonatkozik. A lézersugarat tilos közvetlenül a szem felé irányítani.

1. OSZTÁLYÚ LÉZERTERMÉK

FELHASZNÁLÓI LÉZERTERMÉK

EN 50689:2021



Csak zárt helyiségekben történő használatra



Olvassa el a használati útmutató tartalmát.

Ezúton a Dreame Trading (Tianjin) Kft. kijelenti, hogy az RLX95CE típusú rádiókészülék megfelel a 2014/53/EU irányelv követelményeinek. Az EU megfeleléségi nyilatkozat teljes szövege a következő webcímen érhető el: <https://global.dreametech.com>

Részletes elektronikus használati útmutató: lásd <https://global.dreametech.com/pages/user-manuals-and-faqs>

## A készülék leírása

### Robot

#### 1. Dokkoló gomb

- Nyomja meg a robot visszaküldéséhez az alapállomásra.
- Nyomja meg, és tartsa lenyomva 3 másodpercig a szülői zárolás kikapcsolásához.

#### 2. Bekapcsoló gomb / Tisztítás

- Nyomja meg és tartsa lenyomva 3 másodpercig a bekapcsoláshoz vagy kikapcsoláshoz
- Nyomja meg a tisztítás megkezdéséhez a robot bekapcsolása után

#### Körkörös állapotjelző

- Folyamatos kék: tisztítás (az alkalmazásban engedélyezni kell) vagy a tisztítás befejeződött
- Folyamatos zöld: töltés
- Villogó narancssárga: hiba az

#### állapotjelzőn

- Folyamatos fehér: tisztítás vagy takarítás befejezett
- Pulzáló fehér: töltés (az akkumulátor nincs teljesen lemerülve)
- Folyamatos narancssárga: készenlét alacsony akkumulátorszintnél, vagy szünetelés alacsony akkumulátorszint mellett
- Villogó narancssárga: töltés (az akkumulátor alacsony töltöttségi szintje)
- Villogó narancssárga: hiba

#### Figyelem:

- Amikor a robot takarít vagy visszatér a töltőállomásra, bármely gomb megnyomása

a robot működését megszakítja.

- A gyermekzár be- és kikapcsolása a Dreamehome alkalmazásban lehetséges.
3. Segéd LED-lámpa
  4. AI IR-kamera
  5. AI HD-kamera
  6. Mikrofonok
  7. VersaLift-érezkelő

Figyelem: Amikor a robot készenléti állapotban van, a dokkolóállomáson töltődik, vagy alacsony belmagasságú helyeken takarít, a VersaLift-érezkelő leereszkedik. A robotot nem szabad mozgatni alacsony tisztítási magasságú helyeken, mivel ez befolyásolhatja a pozicionálását.

8. Lökéscsillapító
  9. Lökéscsillapító ablaka
  10. Kétsoros 3D lézeres érzékelők
  11. Fedél
  12. Automatikus szellőztetés kimenetei
  13. Töltőérintkezők
  14. Automatikus vízutánpótlás bemenete
  15. Csatlakozók
  16. Reset gomb/Wi-Fi-jelző
- Nyomja meg, és tartsa lenyomva 3 másodpercig a gyári beállítások visszaállításához
17. Peremérzékelő
  18. Lépcsőérzékelők
  19. Szőnyegérzékelő
  20. Oldalsó kefe hosszabbító egység
  21. Kefevédő
  22. Behúzható láb
  23. Főkerék
  24. Mop hosszabbító egység

25. Többirányú kerék
26. Fő kefék
27. Behúzható láb
28. Főkerék
29. Kefevédő rögzítőkapcsok
30. Mop alátét tartó rögzítőfuratok
31. Önszabályozó kerék

### 1. ábra A-1

### Porgyűjtő

1. Automatikus szellőztetés kimenetei
2. Szűrő
3. Porgyűjtő retesz
4. Szűrő rögzítőkapocs

### 2. ábra A-2

### Mop egység

1. Mop alátét rögzítési helye
2. Mop alátét tartó
3. Mop alátét

### 3. ábra A-3

### bázisállomás

1. Fedél
  2. Szennyvíz-tartály
  3. Tiszta víz tartály
  4. Bázisállomás ajtó gombja
  5. Állapotjelző
- Folyamatos fehér: a bázisállomás csatlakozik az áramforráshoz
  - Folyamatos narancssárga: a bázisállomáson hiba lépett fel

6. Bázisállomás ajtaja
7. Reszelő
8. Reszelőszűrő

Figyelem: A reszelőszűrő gyárilag van felszerelve, és feladata a hajszálak és nagyobb részecskék elfogása, ezzel megakadályozva a csövek eltömődését. Amennyiben kevés haj vagy szennyeződés található, a szűrő eltávolítható, így a bázisállomás közvetlenül a szennyvíz-tartályba pumpálja a szennyvizet.

9. Fűtőmodul
10. Rámpabővítő lapka
11. Szennyvíz-tartály
12. Víztartály-rögzítőbilincs
13. Szennyvíz elvezető cső
14. Úszógolyó
15. Tiszta víz-tartály
16. Víz-tartály-rögzítőbilincs
17. Víz-tömlő
18. Szűrő
19. Úszó
20. Automatikus tisztítószerezagoló modul – háromkamrás

- ① A kamra (tisztítószerezaghoz)
- ② B kamra (állatszag elleni szerhez)
- ③ C kamra (fa padlóápoló szerhez)

21. Mop egység, A foglalat
22. Mop egység, B foglalat
23. Mop egység, C foglalat
24. Jelzőterület

25. Automatikus szellőztetés kimenetei
26. A mop egység leadó nyílása
27. Szűrő
28. Porzsák nyílása
29. Porzsák tartály fedél
30. Töltőérintkezők
31. Az automatikus vízfeltöltés kimenete
32. Résszel kizárólag az automatikus vízfeltöltő csatlakozókészlet csatlakoztatása és ürítése lehetséges
33. Tápkábel tároló nyílás
34. Tápcsatlakozó

Figyelem: Az automatikus vízfeltöltést és ürítést lehetővé tevő csatlakozókészlet külön megvásárolható. (Csak meghatározott régiókban elérhető)

#### 4. ábra

## B Otthon előkészítése

1. Takarítás előtt távolítsa el a padlóról az instabil, törékeny, értékes vagy veszélyes tárgyakat, valamint rendezze el a kábeleket, ruházatot, játékokat, illetve a kemény és éles tárgyakat annak érdekében, hogy elkerülje azok beleakadását, megkarcolódását vagy a robotnak való ütközést és az ebből eredő károkat.
2. Takarítás megkezdése előtt helyezzen el fizikai akadályt a lépcsők szélén, hogy biztosítsa a robot zavartalan működését.

3. Nyissa ki a takarítandó helyiség ajtaját, és rendezze el a bútorokat úgy, hogy több hely maradjon.
4. Annak érdekében, hogy a robot elkerülje azonosítatlan takarításra szoruló területeket, ne álljon elé, ne helyezkedjen el küszöbön, folyosón vagy szűk helyeken.

#### Figyelem:

- A robot első indításakor kísérje figyelemmel a takarítás közben, hogy időben eltávolíthassa az esetleges akadályokat.
- A LED segédfény árnyékos környezetben kiegészítő megvilágítást biztosít.
- Ne porszívózzon kemény tárgyakat, például köveket, acélgolyókat vagy játékkalkatrészeket, továbbá kemény anyagokat, mint törmelék, törött üveg vagy szögek, mert azok a padló sérülését okozhatják.

#### B. ábra

## C Használat előtt

1. **Távolítsa el az alapállomás védőcsomagolását.** Nyomja meg az alapállomás ajtógombját az ajtó kinyitásához. Távolítsa el a belső védőelemeket, majd zárja be az ajtót.
2. **Állítsa be az alapállomást, és csatlakoztassa az elektromos aljzathoz.**

Helyezze az alapállomást a lehető legnyitottabb helyre, ahol jó Wi-Fi-jel érhető el. Hagyjon az eszköz körül elegendő helyet az ábrán látható módon, és távolítsa el minden tárgyat az árnyékos területeiről. Ezután csatlakoztassa az alapállomás tápkábelét, és dugja be a konnektorba. Győződjön meg arról, hogy az alapállomás ajtaja zárva van. A felmosóegység elvezető mechanizmusa automatikusan felemelkedik.

#### Figyelem:

- Csatlakoztassa a kábelt biztonságosan felfelé, amíg a jelzőfény világítani nem kezd.
- Ellenőrizze, hogy semmilyen tárgy ne akadályozza a jelzőterületet.
- A fa padlók vagy szőnyegek nedvesedésének megelőzése érdekében javasolt a dokkolóállomást kerámia- vagy márványpadlón elhelyezni.
- Ne nyissa ki a dokkolóállomás ajtaját üzemelés közben, mivel ez megállíthatja a felmosóegység őrítő mechanizmusának működését.
- A készülék visszatérése vagy áthelyezése előtt használja az alkalmazást a felmosóegység őrítő mechanizmusának visszaállításához.

#### 3. Szerelje fel a rámpa kiterjesztő lapját, majd távolítsa el Robot

#### 4. Kapcsolódás a Dreamehome alkalmazáshoz

(1) A robot bekapcsolásához nyomja meg a bekapcsoló gombot a roboton három másodpercig. Vegye le a robot fedelét, és olvassa be a robot burkolatán található QR-kódot, vagy keresse meg az alkalmazásboltban a

„Dreamehome” alkalmazást, töltsse le és telepítse. (2) Nyissa meg a Dreamehome alkalmazást, érintse meg a „QR-kód beolvasása a csatlakozáshoz” lehetőséget, majd olvassa be ismét ugyanazt a QR-kódot a roboton az eszköz hozzáadásához. Kövesse a megjelenő utasításokat a Wi-Fi kapcsolat befejezéséhez.

#### ① Wi-Fi jelzőfény

- Lassan villog: csatlakoztatni kell
- Gyorsan villog: csatlakozás folyamatban
- Bekapcsolva: csatlakoztatva

#### ② QR-kód

#### Figyelem:

- Csak a 2,4 GHz-es Wi-Fi hálózat támogatott.
- A Wi-Fi-kapcsolat visszaállításához ismétlje meg a (2) lépést, majd kövesse a további utasításokat.
- A szoftverfrissítések miatt a tényleges működés eltérhet az ebben a kézikönyvben leírtaktól. Kérjük, tartsa be az alkalmazás aktuális verziójában található útmutatásokat.
- A készülék Wi-Fi-hálózatról történő leválasztásához nyomja meg a roboton a Reset gombot 3 másodpercig.

**5. Csatlakoztassa a robotot az alaptöltő állomáshoz.** Győződjön meg róla, hogy a felmosó egység emelt helyzetben van, majd helyezze a robotot az alaptöltő állomásra úgy, hogy a robot töltőérintkezői a töltőállomás érintkezői felé nézzenek. Ezután hangutasítást hall, amikor a robot sikeresen csatlakozik az alapállomáshoz. A robot akkumulátorának teljes feltöltése után a robot és az alapállomás állapotjelzői 10 percig világítanak, majd

kialszanak.

**Figyelem:** Az első használat előtt javasolt a robot teljes feltöltése. Ha a robot az akkumulátor teljes lemerülése után nem kapcsol be, kézzel csatlakoztassa az alapállomáshoz, és töltsse fel.

#### 6. A törlőkendők szerelése

Nyomja meg az alapállomás ajtógombját az ajtó kinyitásához. Amikor a törlőkendők elülső oldala az ajtók irányába néz, helyezze be mindhárom törlőkendőt a megfelelő színű foglalatokba, és nyomja be, amíg rögzülnek.

- ① Felmosó egység, A foglalat
- ② Felmosó egység, B foglalat
- ③ Felmosó egység, C foglalat

**Figyelem:** A zavartalan tisztítás érdekében szerelje fel az összes felmosó egységet a megfelelő foglalatokba.

#### 7. Töltsön tisztítószert

(1) Vegye le a porgyűjtő tartály fedelét, majd vegye ki az automatikus tisztítószert-ada-goló modult.

(2) Nyissa fel a modul felső fedelét. Az A rekeszbe töltsse a jóváhagyott tisztítószert, a B rekeszbe az állatszagg-semlegesítőt, a C rekeszbe pedig a fa padlók ápolására szolgáló ápolószert.

(3) Zárja le a fedőket, helyezze vissza a modult az alapállomásba, majd tegye vissza a porgyűjtő fedelét, és zárja be az alapállomás fedelét. A tisztítószerek működés közben automatikusan adagolódnak.

- ① A rekesz: Tisztítószert
- ② B rekesz: Állatszag ellenes szer
- ③ C rekesz: Fa padlóápoló szer

#### Figyelem:

- A készülék rendeltetészerű működésének megakadályozása érdekében nem szabad a három rekeszbe keverni vagy nem megfelelő tisztítószert tölteni.
- Az automatikus tisztítószert-adagoló modul feltöltheti használatra.  
Nem szabad semmilyen más tisztítószert használni, kivéve a gyártó által hivatalosan jóváhagyottat, mivel ez a készülék nem megfelelő működését eredményezheti.
- Szerelje be az automatikus tisztítószert-adagoló modul úgy, hogy az a helyére pattanjon.
  
- Ne csapja be az alapállomás ajtaját, mivel ez a felmosógységek kiesését okozhatja.

#### 8. Töltsön vizet a tiszta víz tartályába.

Vegye ki a tiszta víz tartályt az alapállomásból, és töltsön meg tiszta vízzel. Ezután helyezze vissza az alapállomásba.

Figyelem: Ne töltsön forró vizet a tartályba, mert az deformálódást okozhat.

#### Ábrák C-1–C-8

## D Használat

### Bekapcsolás/kikapcsolás

Nyomja meg a bekapcsoló gombot 3 másodpercig, ekkor a robot bekapcsol. A bekapcsolás jelzőfénye továbbra is világítani fog. A robotot helyezze az alapállomásra úgy, hogy a robot töltőelektródái pontosan illeszkedjenek az alapállomás érintkezőihez; a robot automatikusan bekapcsol és megkezdje a töltést. A robot kikapcsolásához húzza el az alapállomástól, majd tartsa lenyomva a bekapcsoló gombot 3 másodpercig.

### Gyors feltérképezés

A hálózat első beállításakor kövesse az alkalmazás útmutatásait a térkép gyors létrehozásához. A robot a feltérképezést tisztítás nélkül kezdi meg. Amikor a robot visszatér az alapállomásra, a feltérképezési folyamat befejeződik, és a térkép automatikusan elmentésre kerül.

### Szünet/alvó mód

Amikor a robot működés közben van, nyomjon meg bármely gombot a szüneteltetéshez. Ha a robot több mint 10 perce nem működik, automatikusan alvó módba lép. A robot összes jelzőfénye kialszik. Nyomjon meg bármely gombot a roboton vagy használja az alkalmazást az ébresztéshez.

Figyelem: Ha a robot szüneteltetve van, és az alapállomáson helyezkedik el, a folyamatban lévő tisztítás befejeződik.

### Automatikus tisztítás folytatása

Ha az akkumulátor alacsony töltöttségi szintre csökken, a robot automatikusan visszatér az alapállomásra töltés céljából. A megfelelő töltöttségi szint elérése után a robot folytatja a befejezetlen tisztítási feladatokat.

Figyelem: A funkció használatához aktiválja az alkalmazásban.

### Ne zavarjanak mód (DND)

Amikor a robot „Ne zavarjanak” (DND) módra van állítva, nem indítja újra a takarítást. A DND mód gyárilag ki van kapcsolva.

Az alkalmazással aktiválhatja a Ne zavarjanak (DND) módot, illetve módosíthatja a DND időszakot. Alapértelmezés szerint a DND időszak 22:00 és 8:00 óra között van beállítva.

#### Figyelem:

- A DND időszak alatt az ütemezett takarítási feladatok nem kerülnek végrehajtásra.
- A robot a DND időszak letele után folytatja a takarítást.

### A robot újraindítása

Ha a robot nem reagál vagy nem tud kikapcsolni, tartsa lenyomva a bekapcsoló gombot 10 másodpercig, ami kényszerített kikapcsolást eredményez. Ezután tartsa lenyomva a bekapcsoló gombot 3 másodpercig, ami a robot bekapcsolását indítja el.

## Automatikus felmosópárna-csere

Helyezze be a három felmosópárna-egységet az állomás ajtaján található megfelelő aljzatokba (lásd a „Felmosópárna-egységek felszerelése” lépést a „Használat előtt” szakaszban). A térképezési folyamat befejezése után a robot az optimális takarítási terv alapján kezdi meg a tisztítást. Az alkalmazás alapértelmezettként párosítja a mopp egységeket a kijelölt takarítási zónákkal. Felmosás közben a robot automatikusan visszatér az alapállomásra, hogy a zónabeállítások szerint cserélje a mopp egységeket. Szükség esetén ezeket a beállításokat az alkalmazásban módosítani lehet.

**Figyelem:** Az automatikus mopcsere az alkalmazásban alapértelmezés szerint engedélyezett. Ha ez a funkció ki van kapcsolva, a takarító robot kizárólag az alapértelmezett mopp egységet fogja használni.

## Porszívózás és felmosás

**Figyelem:** Az első indításkor, a felmosó egységek felszerelése után a robot alapértelmezettként „Porszívózás és felmosás” üzemmódban fog működni. A tisztítási mód kiválasztásához lépjen az alkalmazás tisztítási mód beállításaihoz, és válassza ki a három további lehetőség egyikét:

- ① Felmosás porszívózás után
- ② Porszívózás
- ③ Felmosás

### 1. A tisztítás megkezdése

A takarítás megkezdéséhez nyomja meg a robot bekapcsoló gombját, vagy használja az alkalmazást. Az automatikus felmosóegység telepítése után a robot a bázisállomásról indul, és az elkészített térkép alapján generált optimális tisztítási terv szerint végzi el a takarítást.

#### Figyelem:

- Annak érdekében, hogy a robot a takarítás befejezése után könnyedén visszatérhessen a bázisállomásra, ajánlott onnan indítani.
- A felmosó párnák a felmosás megkezdése előtt a robot által tisztításra kerülnek, kérjük, várjon türelemmel.
- A készülék működése közben nem szabad elmozdítani a bázisállomást, a tiszta víz tartályát, a szennyes víz tartályát és a szűrőt.
- Égési sérülések elkerülése érdekében a bázisállomás működése közben nem szabad megérinteni a vízkimenetet és a fűtőmodult.

**2. Automatikus felmosó mosás:** a takarítás során a robot automatikusan visszatér a bázisállomásra, hogy a felmosó kendőket az alkalmazásban meghatározott használati gyakoriság alapján kimossa. A bázisállomás automatikusan feltölti a robot víztartályát, amely ezután folytatja a takarítást.

### 3. Automatikus porgyűjtő tartály ürítés, valamint a felmosópárna mosása és szárítása

A robot tisztítás befejezése után, az akkumulátor töltése céljából az alapállomásra visszatérve, az állomás automatikusan kiüríti

a porgyűjtőt, majd kimossa és megszáritja a felmosó párnákat.

#### Figyelem:

- Ha az automatikus ürítés funkció az alkalmazásban ki van kapcsolva, a bázisállomás nem üríti ki automatikusan a porgyűjtőt.
- A bázisállomás a porgyűjtőt az alkalmazás beállításai szerint fogja kiüríteni.

### 4. Tisztítsa meg a szennyesvíz-tartályt.

Amikor a robot befejezte a feladatot, mossa el a szennyesvíz-tartályt, ezzel megelőzheti a kellemetlen szagok kialakulását.

## E Rendszeres karbantartás

### Alkatrészek

A robot megfelelő állapotának fenntartása érdekében javasolt az alkalmazásban vagy az alábbi táblázatban található ütemterv szerinti kiegészítők ellenőrzése és karbantartása.

Alkatrész	Karbantartás gyakorisága	Csere Időszak
Szennyvíz-tartály	Minden használat után	/
Tiszta víztartály	Kéthetente	6-12 havonta
Fő kefék		3-6 havonta
Porgyűjtő tartály szűrő		/
Oldalsó kefe		
Felmosópárna tartók		
Reszelőszűrő	Havonta 1-2 alkalommal	
Reszelő fűtőmodul	6 havonta	
Az állomás jelzőzónája	Havonta egyszer	
Töltőérintkezők		
Automatikus légtelenítő nyílások		
Többirányú kerék		
Önszabályozó kerék		
Peremérzékelő		
VersaLift-érzékelő		


Alkatrész	Karbantartás gyakorisága	Csere Időszak
Kétsoros lézerszenzorok 3D	Havonta egyszer	/
Szőnyegérzékelő		
Lépcsőérzékelők		
Lökéscsillapító ablaka		
Lökéscsillapító		
Robot automatikus vízutánpótló beszívónyílása		
Robot alja	Szükség esetén tisztítsa	
Porgyűjtő		
Fő kerekek		
Behúzható lábak		
Porzsák	/	2-4 havonta
Felmosópárnák		1-3 havonta

Figyelem: A karbantartási műveletek gyakorisága és az alkatrészek cseréje a tényleges használati körülményektől függ. Ha rendkívüli körülmények miatt kivétel fordul elő, javasoljuk a készülék azonnali átvizsgálását vagy az alkatrészek cseréjét.

### Reszelőszűrő

1. A felmosó feltét tisztítása után vegye ki a robotot, nyissa ki az alapállomás ajtaját, és távolítsa el a szűrőt.

Figyelem: A reszelő fűtőmodulja maradékhőt tarthat. Égési sérülések elkerülése érdekében a reszelő eltávolításakor járjon el körültekintően.

2. Öblítse le a reszelő szűrőjét tiszta vízzel, majd törölje szárazra. Ezután szerelje vissza a reszelőbe, és csukja be az állomás ajtaját.
3. Küldje vissza a robotot az állomásra az alkalmazás használatával, a  gomb megnyomásával, vagy manuálisan.

### 1. ábra (E-1)

### Reszelő fűtőmodul

A fűtőmodul használata során vízkő képződhet rajta. A vízkő eltávolításához vegye ki a robotot, öntsön egy kevés fehér ecetet (5% ecetsav) a fűtőmodul felületére, és tisztítsa meg kefével.

### Figyelem:

- A leforrázás elkerülése érdekében a fűtőmodul tisztítása előtt várjon, amíg annak hőmérséklete szobahőmérsékletre lehül.
- Használjon továbbá a mellékelt útmutató szerint alkalmas vízkőoldót.

- Ne adjon fehér ecetet vagy vízkőoldót közvetlenül a tisztavíz-tartályba, mert ez a készülék hibás működését okozhatja.
- A fűtőmodul tisztításához ne használjon éles szerszámokat vagy maró hatású folyadékokat, például sósavat.

### E-2. ábra

### Porzsák

1. Nyomja meg az alapállomás ajtógombját az ajtó kinyitásához. Vegye le a porzsák tartályának fedelét, majd távolítsa el a porzsákat.

Figyelem: A porzsák fülének felfelé húzásával lezárja azt, megakadályozva a porzsák és a hulladék véletlen kiesését.

2. A szűrőről a port és a szennyeződést száraz kendővel eltávolítani.

3. Szerelje be az új porzsákat, majd helyezze vissza a porzsák-tartó fedelét, és csukja be az állomásajtót.

### E-3. ábra

### Szennyesvíz-tartály

1. Vegye ki a szennyesvíz-tartályt, nyissa fel a fedelét, és öntse ki a tartalmát.
2. Öblítse ki a szennyesvíz-tartályt tiszta vízzel, majd a szennyesvíz-tartály belső falainak tisztításához használjon megfelelő eszközt.

Figyelem: A szennyezett víz tartályában található úszó golyó mozgó alkatrész. Ne alkalmazzon túlzott erőt a tisztítás során annak megsérülésének elkerülése érdekében.

### E-4. ábra

### Oldalsó kefe

Csavarhúzóval csavarja ki az oldalsó keféket, távolítsa el róla a hajszálakat, majd csavarja vissza.

### E-5. ábra

### Felmosópárna tartók

Távolítsa el és mossa meg a felmosófej tartóit. Tisztítás után helyezze vissza azokat az állomás ajtóinak megfelelő foglalataiba.

### E-6. ábra

### Többirányú kerék

### Figyelem:

- Kis csavarhúzóval válassza szét a tengelyt a többirányú kerék gumi részétől. Ne fejtessen ki túlzott erőt.
- Öblítse le a többirányú kereket folyó víz alatt, és helyezze vissza csak teljes száradás után.

### E-7. ábra

### Fő kefék

1. Nyomja be a kefe burkolatának reteszeit belülről a burkolat eltávolításához, majd távolítsa el a keféket a robotból.
2. Vegye ki a keféket az alábbi módon,

illusztráció. A kefékbe tekeredett haj eltávolításához használjon megfelelő eszközt. Tisztítás után nyomja be erősen a keféket a fő kefetartóba, amíg a helyükre kattannak.

**Figyelem:** A fő kefék eltávolításakor legyen óvatos a sérülések elkerülése érdekében.

- Amikor a fő kefetartót úgy helyezi, hogy a rajta lévő nyilak felfelé mutassanak, tolja ferdén lefelé az erre kialakított nyílásokba.
- Igazítsa a kefevédő elülső végét a réshez, tolja be ferdén lefelé, majd nyomja a helyére.

## 2. ábra E-8

### Porgyűjtő és szűrő

- Szerelje le a robot fedelét, nyomja meg a porgyűjtő reteszt, majd vegye ki a porgyűjtőt.
- Távolítsa el a porgyűjtő szűrőjét, és ürítse ki a porgyűjtőt. Óvatosan ütögesse meg a szűrő kosarát a szennyeződés eltávolításához.

**Figyelem:** Ne próbálja tisztítani a szűrőt kefével, ujjával vagy éles tárgyakkal, mert azok károsodást okozhatnak.

- Öblítse ki vízzel a porgyűjtőt és a szűrőt, majd teljesen szárítsa meg őket, mielőtt újra felszereli.

**Figyelem:**

- A porgyűjtőt és a szűrőt kizárólag tiszta vízzel öblítse.

vízzel. Ne használjon tisztítószert.

- A porgyűjtőt és a szűrőt csak teljes száradás után használja.

## 9. ábra

### A robot érzékelői

Törölje át a robot érzékelőit egy puha, száraz kendővel, az alábbi ábrán látható módon:

- VersaLift-érezékelő
- Lökéscsillapító ablaka
- Kétsoros 3D lézeres érzékelők
- Peremérezékelő
- Lökéscsillapító
- Lépcsőérezékelők
- Szőnyegérezékelő

**Figyelem:** A nedves kendő károsíthatja a robot és az állomás érzékeny alkatrészeit. Tisztításhoz használjon száraz kendőt.

## 10. ábra

### Az automatikus légtelenítő nyílások, a töltőérintkezők és a jelzőterület

Tisztítsa meg az automatikus légtelenítő nyílások érintkezőit, a töltőérintkezőket és a jelzőterületet puha, száraz kendővel.

## 11. ábra

### Felmosópárnák

Vegye le a felmosó párnákat a tartójukból, és cserélje ki azokat.

**Figyelem:** A felmosóbetétek cseréjekor győződjön meg arról, hogy minden új felmosóbetét a megfelelő színű foglalatba került beszerelésre.

## 12. ábra

### Akkumulátor


A robot nagy kapacitású lítium-ion akkumulátor-csomagot tartalmaz. Ügyeljen arra, hogy az akkumulátor a mindennapi használat során mindig megfelelően fel legyen töltve, hogy optimális működési paramétereit megőrizze. Ha a robot hosszabb ideig nem használatos, kapcsolja ki és szerelje össze. A túlzott lemerülés elkerülése érdekében legalább háromhavonta egyszer töltsen fel a robotot.

## Hibák felismerése és elhárítása

Hiba	Megoldás	Hiba	Megoldás
A robot nem kapcsol be.	<ul style="list-style-type: none"> <li>Az akkumulátor lemerült. Töltse fel a robotot a bázisállomáson, majd próbálja újra.</li> <li>Az akkumulátor hőmérséklete túl alacsony vagy túl magas. A robot használata 0 °C (32 °F) és 40 °C (104 °F) közötti környezeti hőmérsékleten ajánlott.</li> </ul>		<ul style="list-style-type: none"> <li>A visszatérési út a töltéshez blokkolva van, például zárt ajtók miatt.</li> <li>A bázisállomás le van választva az áramforrásról, vagy elmozdult, miközben a robot nem tartózkodott a bázisállomáson. Csatlakoztassa a bázisállomást az áramforráshoz, vagy helyezze a robotot a bázisállomásra töltés céljából.</li> <li>Túl sok akadály van a bázisállomás körül. Helyezze a bázisállomást nyíltabb területre.</li> <li>A robot elmozdítása a pozicionálás megismétlését eredményezheti, amely sikertelenség esetén új térkép létrehozását indítja el.</li> </ul>
A robot nem tölt.	<ul style="list-style-type: none"> <li>A bázisállomás nincs csatlakoztatva az áramforráshoz, ellenőrizze, hogy a tápkábel mindkét vége megfelelően csatlakozik-e.</li> <li>Gyenge érintkezés a bázisállomás és a robot töltőérintkezői között, tisztítsa meg a töltőérintkezőket.</li> <li>Ellenőrizze, hogy nincs-e idegen tárgy a robot csatlakozóján, és ha talál ilyet, távolítsa el.</li> </ul>	<p>A robot nem tud megtalálni és visszatérni az állomásra vagy az alapegységhez.</p> <p>Ha a robot túl messze van a bázisállomástól, előfordulhat, hogy nem tud önállóan visszatérni; ilyenkor kézi elhelyezés szükséges a bázisállomáson.</p>	<ul style="list-style-type: none"> <li>Tisztítsa meg az alapállomás jelzőmezőjét a por és szennyeződések eltávolítása érdekében.</li> </ul>
A robot nem csatlakozik a Wi-Fi hálózathoz.	<ul style="list-style-type: none"> <li>Érvénytelen Wi-Fi-hálózati jelszó. Ellenőrizze, hogy a Wi-Fi-hálózathoz való csatlakozáshoz használt jelszó helyes-e.</li> <li>A robot nem támogatja az 5 GHz-es Wi-Fi-hálózathoz való csatlakozást. Győződjön meg arról, hogy a robot 2,4 GHz-es Wi-Fi-hálózathoz csatlakozik.</li> <li>Gyenge Wi-Fi-jel. Ellenőrizze, hogy a robot megfelelő Wi-Fi-jelerősségű területen tartózkodik-e.</li> <li>Előfordulhat, hogy a robot nincs készen a beállításra. Lépjen ki az alkalmazásból, majd lépjen be újra, és próbálkozzon ismét az útmutató szerint.</li> </ul>	<p>A robot elakad. Az alapállomás előtt és nem képes visszatérni hozzá.</p>	<ul style="list-style-type: none"> <li>Ellenőrizze, hogy az alapállomás mindkét oldalán és előtte elegendő hely áll-e rendelkezésre a robot elakadásának megakadályozása érdekében.</li> <li>A robot csúszhat, ha az alapállomás előtti padló túl nedves. Ilyen esetben távolítsa el a felesleges vizet, mielőtt újra megkísérli a működtetést.</li> <li>Javasolt az alapállomás áthelyezése egy másik helyre, majd ismételt próbálkozás.</li> <li>Győződjön meg róla, hogy a rámpa kiterjesztő lapja megfelelően van felszerelve.</li> </ul>

## Hibák felismerése és elhárítása

Hiba	Megoldás
A robot nem kapcsol ki.	<ul style="list-style-type: none"> <li>A robot töltés közben nem kapcsolható ki. A robot kikapcsolásához javasolt eltávolítani a robotot az alapállomástól, majd a bekapcsoló gombot 3 másodpercig lenyomva tartani.</li> <li>Ha az 1. lépés végrehajtásával nem lehet kikapcsolni a robotot, tartsa lenyomva a bekapcsoló gombot 10 másodpercig, ami kényszerített kikapcsolást eredményez. Ha a probléma továbbra is fennáll, kérjük, lépjen kapcsolatba az értékesítés utáni ügyfélszolgálatl.</li> </ul>
Alacsony töltési sebesség.	<ul style="list-style-type: none"> <li>A lemerült akkumulátor teljes feltöltése 4,5 órát vesz igénybe.</li> <li>Ha a robotot a műszaki specifikációban meghatározott hőmérséklettartományon kívül használja, A töltési sebesség automatikusan csökken az akkumulátor élettartamának meghosszabbítása érdekében.</li> <li>A robot és az állomás töltőérintkezői szennyeződhetnek, törölje le őket száraz ruhával.</li> </ul>
A zaj növekszik, amikor a robot működik.	<ul style="list-style-type: none"> <li>Ellenőrizze, hogy a porgyűjtő szűrője nincs-e eltömődve. Ha igen, tisztítsa meg vagy cserélje ki.</li> <li>Kemény tárgyak beragadhattak a főkefébe vagy a porgyűjtőbe. Ellenőrizze, és távolítsa el az összes kemény tárgyat.</li> <li>A fő- vagy az oldalsó kefe belegabalyodhatott. Ellenőrizze, és távolítsa el az idegen testeket.</li> <li>Állítsa a szívóerő módot Standard vagy Csendes üzemmódra.</li> </ul>

Hiba	Megoldás
Robot mozog <small>nem tartva be a meghatározott előírásokat útvonalhoz.</small>	<ul style="list-style-type: none"> <li>A tápkábeleket és a papucsokat a robot használata előtt rendezze el.</li> <li>Nedves, csúszós felületeken a főkerék megcsúszhat. Javasolt a nedves területek megszáritása a robot használata előtt.</li> <li>Tisztítsa meg a lökéscsillapító ablakát és a robot 3D kétvonalas lézerszenzorát tiszta, puha kendővel a megfelelő működés és akadálymentesség érdekében.</li> </ul>
A robot kihagyja a takarítandó helyiségeket.	<ul style="list-style-type: none"> <li>Győződjön meg arról, hogy a takarítandó helyiségek ajtaja nyitva van.</li> <li>A takarítandó helyiség előtti terület nedves vagy csúszós lehet, ami megcsúszást és a robot rendellenes működését okozhatja. Szárítsa meg a padlót a robot használata előtt.</li> </ul>
A robot nem folytatja takarítást követően töltés után.	<ul style="list-style-type: none"> <li>Győződjön meg róla, hogy a robot nincs „Ne zavarjanak” (DND) módba állítva, amely megakadályozhatja a takarítás folytatását.</li> <li>A robot nem folytatja a takarítást, ha kézzel helyezték az alapállomásra, vagy az alkalmazáson vagy gombbal  küldték töltésre.</li> </ul>
Az állomás nem képes automatikusan kiüríteni a porzsákat.	<ul style="list-style-type: none"> <li>Ellenőrizze, hogy a porzsák a tartályban nincs-e megtelve.</li> <li>Ha a porzsák nincs megtelve, ellenőrizze, nincs-e akadály az automatikus légtelenítőkön a roboton, az állomásbázison vagy a porgyűjtő tartályban. Ebben az esetben időben tisztítsa meg a letorlódott részt.</li> </ul>

## Hibák felismerése és elhárítása

Hiba	Megoldás
A vízszint a reszelőn nem megfelelő.	<ul style="list-style-type: none"><li>• Ellenőrizze, hogy a használt víztartály tömítése nem lazult meg, illetve helyesen van-e felszerelve, és szükség esetén kézzel korigálja. Ha a probléma továbbra is fennáll, vegye fel a kapcsolatot az értékesítés utáni szerviz csapatával.</li><li>• Óvatosan nyomja le a szennyvíz-tartályt, miközben ellenőrzi a helyes felszerelést.</li><li>• Szerelje ki a reszelő szűrőt, és ellenőrizze, hogy a szennyezett víz elvezetése nincs-e eltömődve; ha igen, tisztítsa meg.</li><li>• Ellenőrizze a tisztítószer oldatát. Ne adjon más folyadékot, csak a hivatalosan jóváhagyott tisztítószer-oldatot.</li></ul>
A felmosó tappancs fogója rendellenesen megemelkedett.	<ul style="list-style-type: none"><li>• Vegye ki a felmosó tappancs fogóját, ellenőrizze, hogy nem akadt-e el benne idegen test, majd indítsa újra a robotot. Ha a probléma továbbra is fennáll, vegye fel a kapcsolatot az értékesítés utáni szerviz csapatával.</li></ul>
A tiszta víztartály alatt vagy a tömítés körül víz található	<ul style="list-style-type: none"><li>• A tiszta víztartály kivételekor a tartály alatti csőben vagy a tömítés körül előfordulhat kevés vízmaradvány. Ez normális jelenség. Törölje száraz ruhával.</li></ul>

További segítségért vegye fel velünk a kapcsolatot a <https://global.dreametech.com> címen.

# Műszaki adatok

## Robot

Model	RLX95CE
Töltési idő	Kb. 4,5 óra
Névleges feszültség	14,4 V
Névleges teljesítmény	75 W
Működési frekvencia	2400-2483,5 MHz
Maximális kimenő teljesítmény	< 20 dBm

Normál üzemi körülmények között a készüléket legalább 20 cm távolságban kell tartani az antenna és a felhasználó teste között.

## Lítium-ion akkumulátor

Model	R2401-4S2P-XDEV/R2401-4S2P-MMYD
Típus	Lítium-ion
Szám	1
Névleges kapacitás	5,8 Ah

## bázisállomás

Model	RCXE0502
Névleges táplálási áram	220-240 V ~ 50-60 Hz
Névleges kimeneti teljesítmény	20 V = 2 A
Névleges teljesítmény (porszívó üritése közben)	700 W
Névleges teljesítmény (forróvizes mosás közben)	640 W
Névleges teljesítmény (töltés és szárítás közben)	139 W
Működési frekvencia	2400-2483,5 MHz
Maximális kimenő teljesítmény	< 20 dBm

### Figyelem:

- A névleges teljesítmény (forróvizes tisztítás közben) az adott időszakra jellemző teljesítmény alapján kerül meghatározásra (a víz hőmérséklete 25 °C).
- A névleges teljesítmény (töltés és szárítás közben) a teljes terhelés alatti teljesítményérték alapján kerül meghatározásra (környezeti hőmérséklet 23 °C ± 2 °C).

# Az akkumulátor eltávolítása és ártalmatlanítása

A beépített lítium-ion akkumulátor olyan anyagokat tartalmaz, amelyek veszélyesek a környezetre. Az akkumulátor szétszerelését kizárólag szakképzett szerviztechnikus végezheti, az akkumulátort pedig az erre kijelölt újrahasznosítási ponton kell leadni.

- az akkumulátort a hulladékkezelés előtt ki kell venni a készülékből;
- az akkumulátor eltávolítása során a készüléket le kell választani a hálózati áramról;
- az akkumulátort biztonságosan kell ártalmatlanítani.

## FIGYELMEZTETÉS:

Az akkumulátor eltávolítása előtt válassza le a tápegységet, és lehetőség szerint merítse le az akkumulátort.

A felesleges akkumulátorokat megfelelő újrahasznosító telepen kell ártalmatlanítani.

Ne tegye ki az akkumulátort magas hőmérsékletnek, mert ez robbanást okozhat.

Nem megfelelő használat esetén az akkumulátorból elektrolit szivároghat. Ha elektrolit kerül a szembe vagy a bőrre, az érintett területet alaposan öblítse le bő vízzel, majd kérjen orvosi segítséget.

## Eltávolítási útmutató:

1. Fordítsa meg a robotot, megfelelő szerszámmal csavarja ki a hátulján lévő csavarokat, majd vegye le a burkolatot.
2. Húzza le az akkumulátor és az áramköri lap közötti csatlakozókat, hogy eltávolíthassa az akkumulátort.

## Környezetvédelem



Az Európai Unió irányelveinek megfelelően jelölt elhasznált elektronikai berendezések nem helyezhetők el a háztartási hulladékkal együtt. Szelektív gyűjtést és újrahasznosítást igényelnek a kijelölt gyűjtőhelyeken. A megfelelő hulladékkezelés biztosításával megelőzheti a környezeti károk és az egészségre gyakorolt esetleges negatív hatások kialakulását. A használt berendezések gyűjtőrendszere a helyileg hatályos környezetvédelmi előírásoknak megfelelően, a hulladékkezelésre vonatkozóan került kialakításra. Részletes információk kérhetők a helyi önkormányzatnál, a hulladékkezelő telephelyén vagy az áru vásárlásának helyén.

**CE** A termék megfelel az ún. Új Megközelítés irányelveinek, amelyeket az Európai Unió (EU) állított fel a használat biztonságára, az egészségvédelemre és a környezetvédelemre vonatkozó kockázatok meghatározására, valamint azok felderítésére és kiküszöbölésére.

Ez a dokumentum a gyártó által készített eredeti használati útmutató fordítása.

A terméket rendszeresen karban kell tartani (tisztítani) saját hatáskörben vagy szakszervek által, a felhasználó költségére és felelősségére. Amennyiben a kezelési útmutató nem tartalmaz információt a szükséges rendszeres karbantartási vagy szervizelési tevékenységekről, a termék fizikai állapotát rendszeresen, legalább heti egyszer értékelni kell, összehasonlítva az új termék állapotával. Ha bármilyen eltérés észlelhető vagy megállapítható, haladéktalanul intézkedni kell karbantartási (tisztítási) vagy szervizelési teendők elvégzése érdekében. A helytelen karbantartás (tisztítás) és a rendellenességek felismerésekor történő elmaradó intézkedés tartós terméksérüléshez vezethet. A garancia nem vállal felelősséget a gondatlanságból eredő károkért.

## LI-ION akkumulátor

A készülék LI-ION (lítium-ion) akkumulátorral rendelkezik, amely fizikai és kémiai felépítése miatt az idő elrehaladtával és a használatlal öregszik. A gyártó a készülék maximális működési idejét laboratóriumi körülmények között határozza meg, ahol az optimális üzemeltetési feltételek biztosítottak, és az akkumulátor új, teljesen feltöltött állapotban van. A tényleges működési idő eltérhet az ajánlatban megadott értéktől, mely nem hibája a készüléknek, hanem a termék jellemzője. Az akkumulátor maximális élettartamának megőrzése érdekében nem ajánlott az akkumulátort 3,18 V alá vagy a kapacitás 15%-a alá lemeríteni. Az alacsonyabb értékek, például 2,5 V cellánként, tartósan károsítják az akkumulátort, és ez nem tartozik a jóállás hatálya alá. Ha az akkumulátor vagy a készülék használatát egy hónapot meghaladó időre megszakítja, az akkumulátort legalább 50%-os töltöttségi szintre kell tölteni, és két havonta ellenőrizni kell a töltöttségi szintjét. Az akkumulátort és a készüléket száraz, napfénytől és fagyástól védett helyen tárolja.

## LiPo akkumulátor

A készülék lítium-polimer (LiPo) akkumulátorral van felszerelve, amely fizikai és kémiai felépítése miatt az idő múlásával és a használatlal elhasználódik. A gyártó a készülék maximális működési idejét laboratóriumi körülmények között határozza meg, ahol az optimális üzemeltetési feltételek biztosítottak, és az akkumulátor új, teljesen feltöltött állapotban van. A tényleges működési idő eltérhet az ajánlatban megadott értéktől, mely nem hibája a készüléknek, hanem a termék jellemzője. Az akkumulátor maximális élettartamának megőrzése érdekében nem javasolt annak 3,5 V vagy az összkapacitás 5%-a alá történő lemerítése. Az ennél alacsonyabb értékek, például egy cellánál a 3,2 V, tartós károsodást okoznak, és ez nem tartozik a jóállás hatálya alá. Ha az akkumulátor vagy a készülék használatát egy hónapot meghaladó időre megszakítja, az akkumulátort legalább 50%-os töltöttségi szintre kell tölteni, és két havonta ellenőrizni kell a töltöttségi szintjét. Az akkumulátort és a készüléket száraz, napfénytől és fagyástól védett helyen tárolja.

## EU MEGFELELŐSÉGI NYILATKOZAT

Dreame Trading (Tianjin) Co., Ltd. Ezennel kijelentjük, hogy a rádióberendezés típusa [R obotporszívó D re-ame M atri x 10 Ultra ] megfelel a 2014/53/EU irányelvnek. Az EU megfeleléségi nyilatkozat teljes szövege a következő internetes címen érhető el: <https://files.innpro.pl/dreame>

Gyártó címe: 2112-1-1 szoba, Dél kerület, Pénzügyi és Kereskedelmi Központ, 6975 Yazhou út, Dongjiang vámterület, Tianjin Pilóta Szabadkereskedelmi Zóna, Kína

Rádiófrekvencia: 2400-2483,5 MHz  
Maximális rádiófrekvencia-teljesítmény: <20 dBm

Felelős szervezet az EU területén:  
DREAME TECHNOLOGY Sp. z o. o.  
Koszykowa 61, 00-667 Varsó, Lengyelország  
[dreamesupport@dreame.tech](mailto:dreamesupport@dreame.tech)

Importőr:  
INNPROR Robert Błędowski sp. z o.o.  
Rudzka 65c  
44-200 Rybnik, Lengyelország  
tel. +48 533 234 303  
[hurt@innpro.pl](mailto:hurt@innpro.pl)  
[www.innpro.pl](http://www.innpro.pl)

Akkumulátor adatai:  
Típus: Li-ion akkumulátor  
Nettó súly: 0,398 kg  
Kapacitás: 5800 mAh  
Meghaladja a megengedett kadmium- (0,002%) vagy ólomtartalmat (0,004%): nem



<b>Jótállási jegy</b> Importőr neve és címe: INNPRO Robert Błędowski, ul. Rudzka 65c, 44-200 Rybnik, Lengyelország
Terméket értékesítő eladó (forgalmazó, a jogszabályi jótállás kötelezettje) neve és címe:
Vásárlás napja (szerződés-kötés) és fogyasztó részére történő átadás:
Számlaszám/Csomagszám:
A termék adatai:
Típusa:
Megnevezése:
Azonosító száma:
Garancia hossza:

#### TISZTELT VÁSÁRLÓ

Köszönjük, hogy az INNPRO által forgalmazott terméket választotta. Reméljük, hogy jó hasznát fogja venni termékünknek a későbbiekben. Nem valószínű, hogy a termék használata során javításra fog szorulni, de amennyiben mégis, abban az esetben közvetlenül az eladóhoz (forgalmazó) fordulhat segítségért. A kényelmetlenségek elkerülése érdekében kérjük, hogy figyelmesen olvassa el a kezelési útmutatót, mielőtt a forgalmazóhoz fordul.

#### JÓTÁLLÁSI FELTÉTELEK

A Termékek vonatkozásában a termék tulajdonosa az itt rögzített jótállási feltételek szerint érvényesíthet jótállási igényt, feltéve, hogy fogyasztónak minősül („a szakmája, önálló foglalkozása vagy üzleti tevékenysége körén kívül eljáró természetes személy”). A jótállási igény az eredeti Jótállási Jegy bemutatásával - a jótállási idő alatt bármikor - érvényesíthető az eladóval (forgalmazó) szemben.

#### KIZÁRÓ OKOK ÉS KORLÁTOZÁSOK

Az importőr nem vállal jótállást a termék vagy bármely tartozék részét képező szoftver minőségére, teljesítményére, pontosságára, megbízhatóságára illetve alkalmasságára vonatkozóan. Az eladó (forgalmazó) mentesül a jótállási kötelezettség alól, ha az eladó (forgalmazó) vagy a jótállási javítások elvégzésével megbízott szerviz bizonyítja, hogy a hiba oka a teljesítés után keletkezett.

#### A jótállás nem terjed ki az alábbi esetekre:

- Fizikai sérülés, tűzkár vagy vízkár, amelyek nem gyártási hibából fakadnak, ide értve többek között a felhasználói hibákat;
- Nem rendeltetésszerű használatból adódó sérülés, engedély nélküli szétzerelésből, a termék megbontásából fakadóan, melyek nem állnak összhangban a felhasználói útmutatóban foglaltakkal;
- Vízkár, mely nem megfelelő előkészítés, használat, vagy a felhasználói útmutatóval nem összhangban lévő használatból fakad;
- Engedély nélküli átalakítás az áramkörben, nem megfelelő akkumulátorhasználatból fakadó sérülések;
- Sérülés, ami rossz időjárási körülmények között történő használatból fakad (pl.: vihar, homokvihar, eső, stb.);
- Sérülés, ami nagy elektromágneses mezőben történő üzemeltetésből fakad;
- Sérülés, ami egyéb magas interferenciájú környezetben történő üzemeltetésből fakad;
- Sérülés, ami alacsony akkumulátorfeszültségből vagy hibás akkumulátor használatából fakad;
- Olyan termékek esetén, amelyek azonosítója hamisított vagy megsemmisült;

- Termékek, amik nem rendelkeznek eladást igazoló dokumentumokkal, vagy az eladást igazoló dokumentum beazonosíthatóan nem ahhoz a termékhez tartozik, vagy az eladást igazoló dokumentum hamisított;
- helytelen tárolásból, szállításból, leejtésből eredő sérülés esetén;
- Rongálás esetén;
- Vásárlás után keletkezett okból adódó meghibásodás esérének;
- A gyártó által előírt rendszeres ellenőrzés, karbantartás elmulasztása;
- Bármely a hibát vagy annak okát előidéző beavatkozás vagy javítás, amelyet nem a jelen jótállási jegyen feltüntetett hivatalos szerviz végez.

#### JOGSZABÁLYI JÓTÁLLÁS

A fogyasztói szerződés keretében a Magyarországon vásárolt, forgalmazó által forgalomba hozott termékekre a 151/2003. (IX. 22.) Kormányrendelet alapján kötelező jogszabályi jótállás vonatkozik, amelynek időtartama a termék átadásának, vagy az eladó vagy az eladó közreműködője általi üzembe helyezés időpontjától számított

- 10 000 forintot elérő, de 250 000 forintot meg nem haladó eladás ár esetén két (2) év,**
- 250 000 forint eladási ár felett három (3) év.**

E határidők elmulasztása jogvesztéssel jár.

A jogszabályi jótállás a terméket Önnek közvetlenül értékesítő eladót (forgalmazót) terheli. A151/2003. (IX. 22.) Kormányrendelet 4. § (2) bekezdése alapján, a jótállási jegy szabálytalan kiállítása vagy a jótállási jegy fogyasztó rendelkezésére bocsátásának elmaradása a jótállás érvényességét nem érinti. A szabálytalanul kiállított jótállási jegy alapján érvényesített igények teljesítése az eladót (forgalmazót) terheli. A Jogszabályi jótállásból eredő jogok érvényesítésének nem feltétele a termék felbontott csomagolásának fogyasztó általi visszaszolgáltatása. Jelen Jótállási jegyben foglaltak a fogyasztónak a törvényből eredő jogait nem érintik.

## JOGSZABÁLYI JÓTÁLLÁS ALAPJÁN ÉRVÉNYESÍTHETŐ JOGOK

A Jótállási időn belüli meghibásodás esetén a fogyasztó választása szerint

- kijavítást vagy kicserélést követelhet, kivéve, ha a választott szavatossági igény teljesítése lehetetlen, vagy ha az a forgalmazónak a másik szavatossági igény teljesítésével összehasonlítva aránytalan többletköltséget eredményezne, figyelembe véve a termék hibátlan állapotban képviselt értékét, a szerződésszegés súlyát és a kellékszavatossági jog teljesítésével a jogosultnak okozott érdeksérelmet;
- arányos áriesztállást igényelhet, vagy – ha a forgalmazó a kijavítást vagy a kicserélést nem vállalta, e kötelezettségének megfelelő határidőn belül nem tud eleget tenni, vagy ha a jogosultnak a kijavításhoz vagy kicseréléshöz fűződő érdeke megszűnt elállhat a szerződéstől. Jelentéktelen hiba miatt elállásnak nincs helye.

A forgalmazó – a fogyasztó eltérő rendelkezése hiányában – köteles a terméket nyolc (8) napon belül kicserélni, ha

- a) a Jogszabályi jótállási időtartama alatt a termék első alkalommal történő javításakor megállapítást nyer, hogy a termék nem javítható, vagy
- b) a termék három (3) alkalommal történő kijavítását követően ismét meghibásodik; vagy
- c) a termék kijavítására a kijavítási igény eladóval való közlésétől számított harmincadik (30.) napig nem kerül sor, a harmincnappos határidő eredménytelen elteltétől számítva.

Ha a fentiek szerint a termék cseréjére nincs lehetőség, az eladó (forgalmazó) a fogyasztó által bemutatott, a termék ellenértékének megfizetését igazoló bizonylaton feltüntetett vételárát nyolc (8) napon belül a fogyasztó részére visszatéríti.

A kijavítást vagy kicserélést – a termék tulajdonságaira és a jogosult által elvárható rendeltetésére figyelemmel – megfelelő határidőn belül, a fogyasztó érdekeit kímélve kell elvégezni. A jótállásra kötelezettek törekednie kell arra, hogy a javítás vagy a kicserélés legfeljebb 15 napon belül megtörténjen. Jótállási igényét a fogyasztó közvetlenül az eladónál (forgalmazó) köteles a meghibásodás észlelését követően haladéktalanul bejelenteni. Ha a fogyasztó a termék meghibásodása miatt a vásárlástól (üzembe helyezéstől) számított három munkanapon belül érvényesít csereigényt, az eladó (forgalmazó) nem hivatkozhat aránytalan többletköltségre, hanem köteles a fogyasztási cikket kicserélni, feltéve, hogy a meghibásodás a rendeltetészerű használatot akadályozza.

A jótállási időtartamán belül jótállási javítási munkákat csak a kijelölt szerviz végezhet, az érvényes Jótállási jegy alapján. Minden jótállás keretén belül javítás esetén ellenőrízze a javítási szelvények megfelelő kitöltését. A javítás során a termékbe csak új alkatrészt kerülhet beépítésre. Amennyiben a javítást a kijelölt szakműhely nem végzi el, vagy a javítást nem is vállalják, úgy a fogyasztó a terméket a jótállás kötelezettjének költségére máshol is kijavíttathatja. A javítás költségeinek megtérítéséhez, annak megfelelő számlával történő igazolása szükséges. A dolognak a kicseréléssel vagy a kijavítással érintett részére a jótállási igény újból kezdődik.

## JÓTÁLLÁSRA VONATKOZÓ KÖZÖS SZABÁLYOK

Amennyiben a termék (az újként történő első vásárlás időpontjától számítva) a jótállási időn belül a gyártás, vagy a gyártás során nem megfelelő anyag alkalmazása miatt meghibásodik, azt a Jótállási területen belül az importőr hivatalos készüliek szerveze térítésmentesen megjavítja, vagy a terméket, vagy hibás alkatrészét kicseréli, amennyiben a hibás alkatrésze a jelen Jótállási jegyben írt feltételek, és korlátozások figyelembevételével a Szerződéses jótállás érvényes. Minden kicserélt termék, illetve alkatrészt tulajdonjoga a cserét elvégzőre száll.

Jótállás csak a jótállási időn belül, a hibás termék átadása, valamint a vásárlást bizonyító, a vásárlás dátumát, a modell típusát és az eladó forgalmazó nevét tartalmazó eredeti dokumentum (jótállási jegy, annak hiányában számla vagy nyugta) ezen adattartal-mában olvasható és sértetlen bemutatása esetén érvényesíthető. Ellenkező esetben az importőr hivatalos készüliek szerveze a díjmentes jótállási szervizszolgáltatást visszautasíthatja.

A jótállás nem érvényes olyan termékre, amelyen a típus- vagy sorozatszámot megváltoztatták, törölték, eltávolították vagy olvashatatanná tették.

Kérjük a jótállási Jegy vásárláskor történő megfelelő kitöltését körültekintően ellenőrizze, a Jótállási jegyet pedig gondosan őrizze meg. Elvesztett Jótállási jegy pótlására csak az eladás napjának hiteles érdemlő igazolása (pl. dátummal és bélyegzővel ellátott számla, eladási jegyzék bemutatása) esetén van lehetőség. A jótállási jegyen történt bármilyen javítás, törés, átírás, vagy valótlan adatok bejegyzése a Jótállási jegy érvénytelenségét vonja maga után.

Kérjük, hogy a termékből eltávolítható adattároló eszközök elvesztésének/meghibásodásának elkerülése végett azokat a termék javításra leadását megelőzően távolítsa el a termékből.

A jótállás nem terjed ki a hibás termék importőrökhöz, illetve az importőr hivatalos készüliek szervizéhez, a nem importőr által megjelölt szállítmányozó által történő szállítással kapcsolatos szállítási költségekre és kockázatra.

Jelen jótállási jegyen megadott termékre a Gyártó további kiegészítő jótállást is nyújt(hat), melynek feltételeit – terméktől függően - a megvásárolt termékhez csatolt Használati Útmutató és/vagy a Gyártó hivatalos honlap tartalmazza. A Fogyasztó a jogszabály alapján kötelező jótállási időn túl a termékkel kapcsolatos jótállási igényét a Gyártó által meghatározott képviselői pontokon jelezheti. Jogvita esetén a Fogyasztó a megyei (fővárosi) kereskedelmi és iparkamarák mellett működő békéltető testület eljárását is kezdeményezheti.

## JÓTÁLLÁS KERETÉBEN VÉGZETT JAVÍTÁSOK/CSERÉK:

Bejelentés dátuma:	Visszaadás dátuma:
Hibajelenség:	Jótállás új határideje:
Új azonosító szám:	Munkalapszám:
(Ph)	Elvégzett javítás/csere:
Bejelentés dátuma:	Visszaadás dátuma:
Hibajelenség:	Jótállás új határideje:
Új azonosító szám:	Munkalapszám:
(Ph)	Elvégzett javítás/csere:
Bejelentés dátuma:	Visszaadás dátuma:
Hibajelenség:	Jótállás új határideje:
Új azonosító szám:	Munkalapszám:
(Ph)	Elvégzett javítás/csere:

-----  
Az eladó (jogszabályjól jótállás kötelezettje) bélyegzőnyomata és a Jótállási Jegy kiállítás során eljáró személy aláírása

-----  
Vásárló aláírása