

KOENIC

Get ready for compliments

Rice Cooker

KRI 350225

- DE** Gebrauchsanweisung
- EN** User manual
- ES** Manual de instrucciones
- FR** Mode d'emploi
- HU** Használati leírás
- IT** Manuale dell'utente
- NL** Gebruiksaanwijzing
- PL** Instrukcja obsługi
- TR** Kullanım Kılavuzu

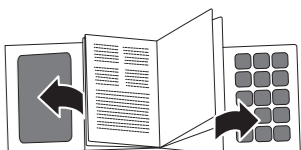


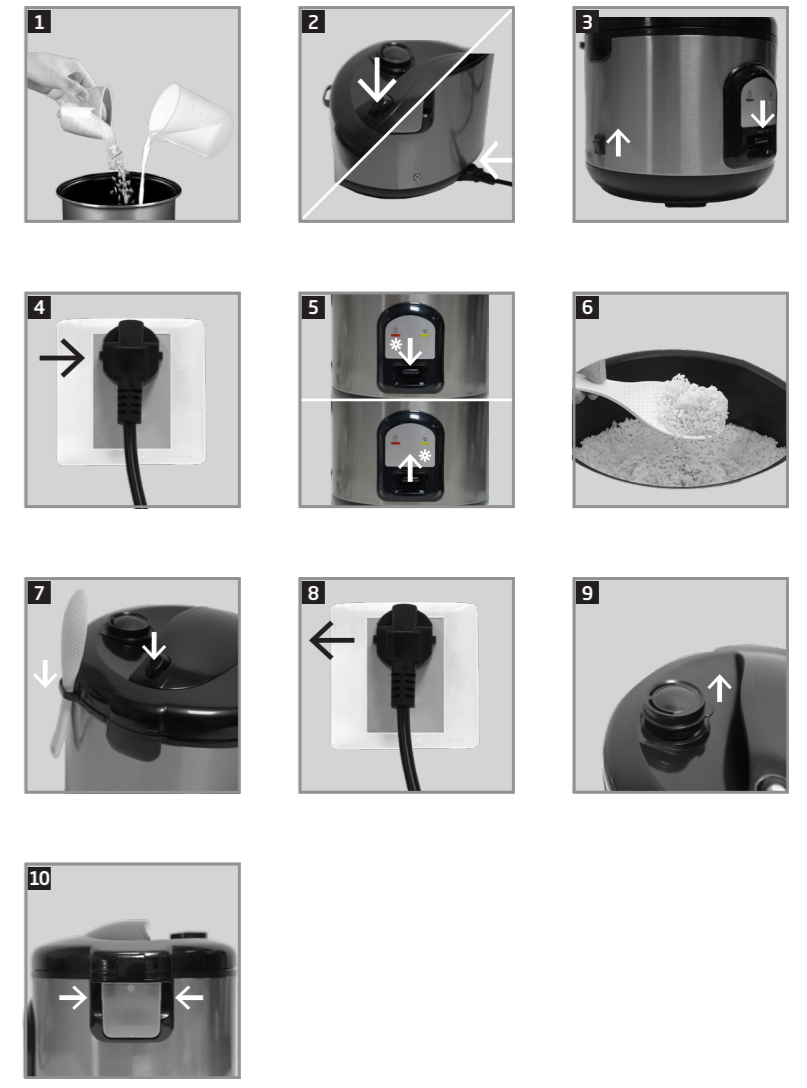
Imtron GmbH
Media-Saturn-Strasse 1
85053 Ingolstadt
Germany
contact@imtron.eu
www.imtron.eu
www.koenic-online.com

IM_KRI 350225_250701_V1.0



Deutsch	3 - 9
English	10 - 16
Español	17 - 23
Français	24 - 30
Magyar	31 - 37
Italiano	38 - 44
Nederlands	45 - 51
Polski	52 - 58
Türkçe	59 - 63





Sicherheitshinweise



Verbrennungsgefahr! Während des Betriebs kann die Temperatur der berührbaren Oberflächen sehr hoch sein.
Achtung! Heiße Oberflächen!

- Dieses Gerät kann von Kindern ab 8 Jahren und von Personen mit reduzierten physischen, sensorischen oder mentalen Fähigkeiten oder Mangel an Erfahrung und/oder Wissen benutzt werden, wenn sie beaufsichtigt werden oder bezüglich des sicheren Gebrauchs des Geräts unterwiesen wurden und die daraus resultierenden Gefahren verstanden haben.
- Kinder dürfen nicht mit dem Gerät spielen.
- Reinigung und Benutzerwartung dürfen nicht von Kindern durchgeführt werden, soweit sie nicht älter als 8 Jahre sind und dabei beaufsichtigt werden.
- Bewahren Sie das Produkt außerhalb der Reichweite von Kindern und Haustieren auf.
- **Warnung!** Tauchen Sie elektrische Teile des Produkts nie in Wasser oder andere Flüssigkeiten. Halten Sie das Produkt nie unter fließendes Wasser.
- Überprüfen Sie regelmäßig den Netzstecker und das Netzkabel auf Beschädigungen. Wenn die Anschlussleitung dieses Produkts beschädigt ist, muss sie durch den Hersteller oder seinen Kundendienst oder eine ähnlich qualifizierte Person ersetzt werden, um Gefährdungen zu vermeiden.
- **Verbrennungsgefahr!** Fassen Sie das Produkt während des Betriebs nur an seinen Griffen oder Tasten an. Das Produkt und das Gehäuse werden im Betrieb sehr heiß.
- Das Produkt darf nicht mithilfe einer externen Zeitschaltuhr oder einer separaten Fernwirkeinrichtung betrieben werden.

Sicherheitshinweise

- Das Produkt ist ausschließlich für den Privatgebrauch im Haushalt und ähnlichen Anwendungen bestimmt und ist nicht für den gewerblichen Betrieb geeignet. Haushaltsähnliche Anwendungen umfassen z.B. die Verwendung in Mitarbeiterküchen von Läden, Büros sowie die Nutzung durch Gäste von Pensionen, kleinen Hotels und ähnlichen Wohneinrichtungen.
- Füllen Sie Wasser nicht über die Obergrenze ein. Siedendes Wasser kann herausspritzen.
- **Warnung!** Öffnen Sie keinesfalls den Deckel, während der Inhalt kocht.
- **Warnung!** Vermeiden Sie das Überlaufen/Verschütten von Flüssigkeiten auf den Netzanschluss.
- **Warnung!** Verletzungsgefahr bei unsachgemäßer Bedienung und Missbrauch.
- **Warnung!** Das Heizelement ist nach dem Abschalten des Geräts noch heiß, Verbrennungsgefahr.
- **Achtung!** Nach Gebrauch ist das Heizelement noch heiß.
- **Stromschlaggefahr!** Versuchen Sie nie, das Produkt selbst zu reparieren. Lassen Sie das Produkt im Fall von Störungen nur von qualifizierten Fachleuten reparieren.
- **Verbrennungsgefahr!** Seien Sie beim Entnehmen von gekochtem Reis vorsichtig.
- **Achtung!** Fehlanwendung kann Verletzungen verursachen.
- Trennen Sie das Produkt bei nicht vorhandener Aufsicht vom Stromnetz.
- Reinigen Sie das Produkt nach jedem Gebrauch.
- Beachten Sie das Kapitel **Reinigung und Pflege.**

Sicherheitshinweise

- Lesen Sie diese Bedienungsanleitung vor Erstgebrauch aufmerksam durch und geben Sie sie zusammen mit dem Produkt weiter. Beachten Sie die Warnungen auf dem Produkt und in dieser Bedienungsanleitung. Sie enthält wichtige Sicherheitshinweise sowie Gebrauchs- und Wartungsanleitungen für das Produkt.
- Verwenden Sie das Produkt nur zweckbestimmt. Eine unsachgemäße oder falsche Nutzung ist gefährlich.
- Stellen Sie keine Gegenstände mit offenen Flammen, wie z. B. Kerzen, auf oder neben das Produkt. Stellen Sie keine mit Flüssigkeit gefüllten Gegenstände, wie z. B. Vasen, auf das Produkt.
- Reparieren Sie das Produkt auf keinen Fall selbst (z. B. wenn das Netzkabel beschädigt ist oder das Produkt fallen gelassen wurde). Lassen Sie Wartungen und Reparaturen nur von einem autorisierten Kundendienst durchführen.
- Die Netzspannung muss mit den Angaben auf dem Typenschild des Produkts übereinstimmen.
- Nur der Netzstecker kann das Produkt vollständig vom Stromnetz trennen. Achten Sie darauf, dass der Netzstecker immer gut zugänglich und erreichbar ist.
- Vermeiden Sie die Beschädigung des Netzkabels durch Knicken oder Kontakt mit scharfen Kanten.
- Halten Sie das Produkt, einschließlich Netzkabel und Netzstecker, von Hitzequellen, wie z. B. Heizkörpern, Öfen und anderen Hitze erzeugenden Geräten, fern.
- Verlegen Sie das Netzkabel so, dass ein unbeabsichtigtes Ziehen bzw. Stolpern über das Kabel nicht möglich ist.
- Bei Benutzung eines Verlängerungskabels muss dieses für die entsprechende Leistung geeignet sein.
- Nehmen Sie das Produkt nicht mit feuchten Händen in Betrieb. Fassen Sie den Netzstecker nie mit nassen oder feuchten Händen an.
- Öffnen Sie unter keinen Umständen das Gehäuse. Führen Sie keine Gegenstände in das Gehäuse ein.
- Ziehen Sie den Netzstecker nur am Stecker selbst aus der Steckdose. Ziehen Sie nicht am Netzkabel.
- Wickeln Sie das Netzkabel nicht um das Produkt.
- Ziehen Sie den Netzstecker, wenn das Produkt nicht benutzt wird, wenn Funktionsstörungen auftreten und bevor Sie das Produkt reinigen.
- Verwenden Sie das Produkt nur in trockenen Innenräumen, niemals im Freien.
- Schützen Sie das Produkt bzw. elektrische Komponenten vor direkter Sonneneinstrahlung und Staub, Feuer (Kamin, Grill, Kerzen), Wasser (Wasserspritzer, Vasen, Badewanne) und hoher Luftfeuchtigkeit.
- Ersetzen Sie nicht ein Teil durch ein anderes. Wenn Sie ein Teil ersetzen müssen, wenden Sie sich bitte an den Kundendienst.
- Schließen Sie den Netzstecker an einer gut erreichbaren geeigneten Steckdose an, um das Produkt im Notfall schnell vom Stromnetz trennen zu können.
- Ziehen Sie den Netzstecker, um das Produkt vollständig auszuschalten. Benutzen Sie den Netzstecker als Trennvorrichtung.
- Verbrennungsgefahr! Vermeiden Sie den Kontakt mit heißen Oberflächen und mit austretendem Wasserdampf. Fassen Sie den Reiskocher nur an den Griffen an.
- Lassen Sie einen ausreichenden Sicherheitsabstand rings um den Reiskocher. Siedendes Wasser und heißer Wasserdampf können schwere Verbrühungen verursachen.
- Betreiben Sie den Reiskocher stets auf einer ebenen, stabilen, sauberen, trockenen und rutschfesten Oberfläche.
- Sorgen Sie jederzeit für gute Belüftung während des Gebrauchs.
- **Wichtig!** Vergewissern Sie sich vor dem Gebrauch, dass sich das Produkt in einem einwandfreien funktionsfähigen Zustand befindet. Das Produkt darf nicht verwendet werden, wenn es Anzeichen von Beschädigungen aufweist oder wenn der Verdacht besteht, dass es defekt ist.

Herzlichen Glückwunsch!

Vielen Dank, dass Sie sich für ein **KOENIC** Produkt entschieden haben. Bitte lesen Sie die Gebrauchsanweisung aufmerksam durch und bewahren Sie sie für späteres Nachschlagen auf.

Bestimmungsgemäßer Gebrauch

Mit diesem Reiskocher bereiten Sie nicht nur Reis, sondern auch Lebensmittel wie Hirse, Buchweizen usw. ganz einfach und bequem zu. In nur wenigen Augenblicken kocht dieser Reiskocher dank 500 Watt Leistung für Sie den perfekten Reis. Das Fassungsvermögen beträgt 3 Liter, für gekochten Reis 1,5 Liter. Der Reiskocher ist mit einer automatischen Abschaltfunktion und einer Warmhaltefunktion ausgestattet, um so den Inhalt über mehrere Stunden warm zu halten. Der Innentopf hat eine Antihafbeschichtung und der Deckel mit abnehmbarem Dampfventil kann verriegelt werden. Ein Dünsteinsatz, Reislöffel und Messbecher sind im Lieferumfang enthalten. Der Reiskocher ist für den Einsatz in Privathaushalten konzipiert und darf nicht für gewerbliche Zwecke eingesetzt werden. Jegliche andere Benutzung kann zu Personen oder Produktschäden führen.

Die Imtron GmbH übernimmt keine Haftung für Schäden am Produkt, Sachschaden, oder für Personenverletzungen aufgrund von unachtsamer, unsachgemäßer, falscher oder nicht dem vom Hersteller angegebenen Zweck entsprechender Verwendung des Produkts.

Vor dem ersten Gebrauch

- Nehmen Sie das Produkt und sein Zubehör vorsichtig aus der Originalverpackung. Es empfiehlt sich die Originalverpackung für späteres Verstauen aufzubewahren. Beachten Sie beim Entsorgen der Originalverpackung die geltenden gesetzlichen Bestimmungen. Wenden Sie sich mit Fragen zur ordnungsgemäßen Entsorgung bitte an Ihre örtliche Behörde.
- Überprüfen Sie den Lieferumfang auf Vollständigkeit und Beschädigung. Sollte

die Lieferung unvollständig sein oder sind Transportschäden feststellbar, kontaktieren Sie umgehend Ihre Verkaufsstelle.

- Reinigen Sie den Reiskocher gemäß der Anleitung im Abschnitt Reinigung und Pflege.
- Stellen Sie den Reiskocher auf eine trockene, ebene, stabile und hitzebeständige Arbeitsfläche.
- Schließen Sie den Reiskocher am Stromnetz an.
- Betreiben Sie den Reiskocher ein- oder mehrmals nur mit Wasser. Die Heizelemente können einen spezifischen Geruch und etwas Rauch verströmen. Das ist keine Fehlfunktion, sondern verbrennt Produktionsrückstände, die sich auf den Heizelementen befinden können. Halten Sie den Raum während dieser Zeit gut gelüftet.

Lieferumfang

- 1 x Reiskocher
- 1 x Dünsteinsatz
- 1 x Reislöffel
- 1 x Messbecher
- 1 x Bedienungsanleitung
- 1 x Garantiekarte

Bedienelemente und Komponenten

- A** Dünsteinsatz
- B** Dampfventil
- C** Innentopf
- D** Halter für Reislöffel
- E** Netzkabelanschluss
- F** Ein/Aus-Schalter **O/I**
- G** Abnehmbares Netzkabel
- H** Messbecher
- I** Auffangbehälter für Kondenswasser
- J** Kochanzeige
- K** Warmhalteanzeige
- L** Umschalttaste Kochen/Warmhalten
- M** Reislöffel

Bedienung

Reis kochen

Abb. **1** Geben Sie die gewünschte Menge Reis und die erforderliche Menge Wasser in den Innentopf.

Abb. **2** Setzen Sie den Innentopf in den Reiskocher ein, schließen Sie den Deckel und schließen Sie das Netzkabel am Netzkabelanschluss auf der Rückseite des Reiskochers an.

Abb. **3** Stellen Sie den Ein/Aus-Schalter **O/I** von **O** auf **I** und drücken Sie die Umschalttaste Kochen/Warmhalten herunter.

Abb. **4** Schließen Sie den Netzstecker an einer geeigneten Steckdose an.

Abb. **5** Wenn sich die Umschalttaste Kochen/Warmhalten in der unteren Stellung befindet, leuchtet die rote Kochanzeige zur Bestätigung, dass der Reis gekocht wird.

Wenn Sie die Umschalttaste Kochen/Warmhalten in die obere Position drücken bzw. wenn der Umschalter nach dem Kochvorgang nach oben springt, leuchtet die grüne Anzeige zur Bestätigung, dass der gekochte Reis warmgehalten wird.

Öffnen Sie den Deckel nicht sofort nach Beendigung des Kochens. Der Reis sollte 10 bis 15 Minuten ruhen.

Abb. **6** Sobald die grüne Warmhalteanzeige leuchtet, ist der Reis servierfertig und kann mit dem Reislöffel herausgenommen werden. Halten Sie den Reis nicht länger als 4 Stunden warm, damit er seinen Geschmack nicht verliert.

Abb. **7** Drücken Sie zum Öffnen des Deckels auf den Entriegelungsknopf und bewahren sie den Reislöffel in seinem Halter auf, um ihn stets griffbereit zu haben.

Abb. **8** Ziehen Sie nach Gebrauch, wenn der Reis nicht weiter warmgehalten werden soll, den Netzstecker.

Abb. **9** Ziehen Sie zum Reinigen das Dampfventil nach oben heraus.



Vorsicht

- Das Dampfventil kann noch heiß sein.

Abb. **10** Nehmen Sie den Auffangbehälter für das Kondenswasser vorsichtig ab, fassen Sie ihn hierzu mit Daumen und Zeigfinger an.



Vorsicht

- Der Auffangbehälter für das Kondenswasser kann noch heiß sein.

Dünsteinsatz

Verwenden Sie den Dünsteinsatz, um Lebensmittel während des Reiskochens zu dünsten. Wenn Sie nur Speisen dünsten möchten, geben Sie etwas Wasser (nicht mehr als 1/2 Innentopf) in den Innentopf und folgen Sie den obigen Schritten. Der Reiskocher schaltet sich automatisch aus, wenn das Wasser verdunstet und der Innentopf leer ist. Alternativ drücken Sie die Umschalttaste Kochen/Warmhalten nach oben, wenn Sie das Dampfparen beenden möchten.



Vorsicht

- Während des Dampfparens wird heißer Wasserdampf erzeugt.

Reinigung und Pflege



Warnung

- Ziehen Sie den Netzstecker und lassen Sie das Produkt vor dem Reinigen vollständig abkühlen.
- Tauchen Sie das Produkt, einschließlich Netzkabel und Netzstecker, während des Reinigens nie in Wasser oder andere Flüssigkeiten. Halten Sie es nie unter fließendes Wasser.
- Achten Sie darauf, dass während des Reinigens keine Feuchtigkeit in das Produkt eindringt.
- Verwenden Sie zur Reinigung keinesfalls Lösungs- und Scheuermittel, harte Bürsten, metallische oder scharfe Gegenstände. Lösungsmittel sind gesundheitsschädlich und greifen die Kunststoffteile an; Scheuermittel und Hilfsmittel zerkratzen die Oberfläche.

Regelmäßige Reinigung und Wartung halten Ihren Reiskocher in einwandfreiem Zustand und sorgen über einen langen Zeitraum für perfekten Reis.

- Reinigen Sie den Reiskocher regelmäßig und entfernen Sie Ablagerungen.
- Achten Sie darauf, dass sich keine Ablagerungen im Bodenbereich des Reiskochers ansammeln und dort einbrennen.
- Reinigen Sie die Außenflächen des Produkts mit einem leicht angefeuchteten Tuch und trocknen Sie sie anschließend gut ab. Achten Sie darauf, dass kein Wasser in das Produkt (z. B. an den Schaltern) eindringt.
- Trocknen Sie das Produkt nach dem Reinigen sorgfältig ab.
- Reinigung und Pflege durch den Benutzer sollten nicht von Kindern durchgeführt werden.
- Bewahren Sie das Produkt an einem kühlen, trockenen Ort auf, der für Kinder und Haustiere nicht zu erreichen ist.

Fehlerbehebung

Sollten während des Betriebs Probleme auftreten, versuchen Sie zunächst selbst, diese anhand der nachstehenden Liste zu beheben. Führt das nicht zum Erfolg, wenden Sie sich bitte an den Kundendienst.

Problem	Mögliche Ursache	Lösungsvorschlag
Die Umschalttaste Kochen/Warmhalten lässt sich nicht herunterdrücken	• Der Deckel ist nicht ordnungsgemäß geschlossen	• Schließen Sie den Deckel ordnungsgemäß
	• Der Innentopf ist nicht im Reiskocher eingesetzt	• Setzen Sie den Innentopf in den Reiskocher ein
Nach dem Einschalten des Reiskochers mit dem Ein/Aus-Schalter O/I leuchtet keine der beiden Anzeigen	• Der Netzstecker ist nicht an einer Steckdose angeschlossen	• Schließen Sie den Netzstecker ordnungsgemäß an einer geeigneten Steckdose an
	• Das Netzkabel ist nicht oder nicht ordnungsgemäß am Anschluss auf der Rückseite angeschlossen	• Schließen Sie das Netzkabel ordnungsgemäß am Anschluss an
	• Die Steckdose ist defekt	• Verwenden Sie eine andere Steckdose

Technische Daten

Nennspannung, Frequenz	: 220 - 240 V~, 50-60 Hz
Nennleistung	: 500 W
Schutzklasse	: I
Fassungsvermögen	: max. 1,5 Liter, ungekochter Reis 8 Messbecher (1080 g)
Abmessungen B x L x H	: 26 x 24 x 23 cm
Gewicht	: 1,89 kg
Netzkabel	: 110 cm
Leistungsaufnahme Aus-Zustand	: 0 W
Zeit zum Aus-Zustand	: Bei diesem Produkt handelt es sich um ein mechanisch gesteuertes Produkt, bei dem nach der Verwendung der Schalter ausgeschaltet werden muss.
Zeit zum Bereitschaftszustand	: entfällt

Safety instructions



Risk of burns! The temperature of touchable surfaces can be very high during operation. **Caution! Hot surfaces!**

- This appliance can be used by children aged from 8 years and above and persons with reduced physical, sensory or mental capabilities or lack of experience and/or knowledge if they have been given supervision or instruction concerning use of the appliance in a safe way and understand the hazards involved.
- Children must not play with the appliance.
- Cleaning and user maintenance must not be carried out by children unless they are 8 years of age and above and are supervised.
- Keep the product out of reach of children and pets.
- **Warning!** Never immerse electrical parts of the product in water or other liquids. Never hold the product under running water.
- Check the mains plug and mains cable regularly for damages. If the connecting cable of this product is damaged, it must be replaced by the manufacturer or its customer service or a similarly qualified person in order to avoid hazards.
- **Risk of burns!** Only touch the product at its handles or buttons during operation. The product and the housing become very hot during operation.
- The product must not be operated using an external timer or a separate remote control device.
- The product is intended exclusively for private use in the home and similar applications and is not suitable for commercial operation. Household applications include, for example, use in staff kitchens in shops, offices and use by guests in guest houses, small hotels and similar residential establishments.
- Do not fill in water above the upper limit. Boiling water may splash out.

Safety instructions

- **Warning!** Never open the lid while the contents are boiling.
- **Warning!** Avoid spilling liquids on the power connector.
- **Warning!** Risk of injury due to improper use and misuse.
- **Warning!** The heating element remains hot after the device is switched off; risk of burns.
- **Caution!** The heating element is still hot after use.
- **Risk of electric shock!** Never attempt to repair the product yourself. In case of malfunctions, have the product only repaired by qualified specialists.
- **Risk of burns!** Be careful when removing the cooked rice.
- **Caution!** Misuse can cause injuries.
- Disconnect the product from mains power supply if it is unattended.
- Clean the product after each use.
- Observe the chapter **Cleaning and care.**

Safety instructions

- Read this user manual carefully before using the product for the first time and pass it on together with the product. Observe the warnings on the product and in this user manual. It contains important safety instructions as well as instructions for using and maintaining the product.
- Only use the product for its intended purpose. Improper or incorrect use is dangerous.
- Do not place any objects with naked flames, such as candles, on or near the product. Do not place any objects filled with liquid, such as vases, on the product.
- Do not under any circumstances repair the product yourself (e.g. if the power cable is damaged or the product has been dropped). Only have maintenance and repairs carried out by an authorised customer service centre.
- The mains voltage must match the specifications on the product's rating label.
- Only the mains plug can completely disconnect the product from mains power. Ensure that the mains plug is always easily accessible and within reach.
- Avoid damaging the mains cable by kinking or contact with sharp edges.
- Keep the product, including the mains cable and mains plug, away from heat sources such as radiators, ovens and other heat-generating appliances.
- Lay the mains cable in such a way that it cannot be accidentally pulled down or tripped over.
- If an extension cable is used, it must be suitable for the corresponding power.
- Do not operate the product with wet hands. Never touch the mains plug with wet hands.
- Do not open the housing under any circumstances. Do not insert any objects into the housing.
- Only disconnect the mains plug by the plug itself. Do not pull on the mains cable.
- Do not wrap the mains cable around the product.
- Disconnect the mains plug when the product is not in use, if malfunctions occur and before cleaning the product.
- Only use the product in dry indoor areas, never outdoors.
- Protect the product and its electrical components from direct sunlight and dust, fire (fireplace, barbecue, candles), water (water splashes, vases, bathtub) and high humidity.
- Do not replace one part with another. If you need to replace a part, please contact customer service.
- Connect the mains plug to an easily accessible and suitable socket so that in an emergency the product can be quickly disconnected from mains power.
- Disconnect the mains plug to switch the product off completely. Use the mains plug as a disconnecting device.
- Risk of burns! Avoid contact with hot surfaces and escaping steam. Only touch the rice cooker at the handles.
- Leave a sufficient safety distance around the rice cooker. Boiling water and steam can cause severe scalding.
- Always operate the rice cooker on a level, stable, clean, dry and non-slip surface.
- During use, ensure proper ventilation at all times.
- **Important!** Before use, make sure that the product is in perfect working order. The product must not be used if it shows signs of damage or if it is suspected of being defective.

Congratulations!

Thank you for your purchase of a **KOENIC** product. Please read this manual carefully and keep it for future reference.

Intended use

With this rice cooker, you can easily and conveniently prepare not only rice, but also foods such as millet, buckwheat, etc. Thanks to its 500 watts of power, this rice cooker cooks the perfect rice for you in just a few moments. The capacity is 3 litres, 1.5 litres for cooked rice. The rice cooker is equipped with an automatic switch-off function and a keeping warm function to keep the contents warm for several hours. The inner pot has a non-stick coating and the lid with removable steam valve can be locked. A steaming insert, rice spoon and measuring cup are included. The rice cooker is designed for use in private households and must not be used for commercial purposes. Any other use may result in personal injury or product damage.

Imtron GmbH accepts no liability for damages to the product, damages to property or personal injury due to careless, improper or incorrect use of the product or use of the product for purposes other than those specified by the manufacturer.

Before first time use

- Carefully remove the product and its accessories from the original packaging. It is advisable to keep the original packaging for later storage. Observe the applicable legal regulations when disposing of the original packaging. Please contact your local authority if you have any questions about proper disposal.
- Check the scope of delivery for completeness and damages. If the delivery is incomplete or if you notice any transport damage, contact your point of sale immediately.

- Clean the rice cooker according to the instructions in chapter Cleaning and care.
- Place the rice cooker on a dry, level, stable and heat-resistant work surface.
- Connect the rice cooker to mains power.
- Operate the rice cooker once or several times with water only. The heating elements may emit a specific odour and some smoke. This is not a malfunction, but burns off production residues that may be on the heating elements. Keep the room well ventilated during this time.

Scope of delivery

- 1 x Rice cooker
- 1 x Steaming insert
- 1 x Rice spoon
- 1 x Measuring cup
- 1 x User manual
- 1 x Warranty card

Controls and components

- A** Steaming insert
- B** Steam valve
- C** Inner pot
- D** Rice spoon holder
- E** Mains cable connector
- F** On/Off switch **O/I**
- G** Detachable mains cable
- H** Measuring cup
- I** Collection container for condensate
- J** Cooking indicator
- K** Keeping warm indicator
- L** Cooking/keeping warm toggle switch
- M** Rice spoon

Operation

Cooking rice

Fig. **1** Place the desired amount of rice and the required amount of water in the inner pot.

Fig. **2** Place the inner pot in the rice cooker, close the lid and connect the mains cable to the mains cable connector at the back of the rice cooker.

Fig. **3** Set the On/Off switch **O/I** from **O** to **I** and press down the cooking/keeping warm switch button.

Fig. **4** Connect the mains plug to a suitable socket.

Fig. **5** When the cooking/keeping warm toggle switch is in the down position, the red cooking indicator lights up to confirm that the rice is being cooked.

If you press the cooking/keeping warm toggle switch to the upper position or if it pops up after the cooking process, the green indicator lights up to confirm that the cooked rice is being kept warm. Do not open the lid immediately after cooking is complete. The rice should rest for 10 to 15 minutes.

Fig. **6** As soon as the green keeping warm indicator lights up, the rice is ready to be served and can be removed with the rice spoon.

Do not keep the rice warm for longer than 4 hours so that it does not lose its flavour.

Fig. **7** To open the lid, press the release button and keep the rice spoon in its holder so that it is always at hand.

Fig. **8** Disconnect the appliance from mains power after use if the rice is no longer to be kept warm.

Fig. **9** Pull out the steam valve upwards to clean.



Caution

- The steam valve may still be hot.

Fig. **10** Carefully remove the collection container for condensate by gripping it between thumb and index finger.



Caution

- The collection container for condensate may still be hot.

Steaming insert

Use the steaming insert to steam food while cooking rice. If you only want to steam food, add a little water (no more than 1/2 of the inner pot) and follow the steps above. The rice cooker switches off automatically when the water has evaporated and the inner pot is empty. Alternatively, press the cooking/keeping warm toggle switch upwards if you want to stop steaming.



Caution

- Hot steam is generated during steaming.

Cleaning and care



Warning

- Disconnect the mains plug and allow the product to cool down completely before cleaning.
- Never immerse the product, including the mains cable and mains plug, in water or other liquids during cleaning. Never hold it under running water.
- Ensure that no moisture penetrates the product during cleaning.
- Never use solvents, abrasive cleaners, hard brushes, metal or sharp objects for cleaning. Solvents are harmful to health and attack the plastic parts; abrasive cleaners and tools scratch the surface.

Regular cleaning and maintenance will keep your rice cooker in perfect condition and ensures perfect rice for a long time.

- Clean the rice cooker regularly and remove any deposits.
- Make sure that no deposits accumulate in the base area of the rice cooker and burn in.
- Clean the outer surfaces of the product with a slightly damp cloth and dry them thoroughly. Make sure that no water penetrates the product (e.g. on the switches).
- Dry the product carefully after cleaning.
- User cleaning and maintenance should not be carried out by children.
- Store the product in a cool and dry place out of reach of children and pets.

Troubleshooting

If problems occur during operation, first try to rectify them yourself using the list below. If this is not successful, please contact customer service.

Problem	Possible causes	Solution
The cooking/keeping warm switch cannot be pressed down	• The lid is not closed properly	• Close the lid properly
	• The inner pot is not inserted in the rice cooker	• Insert the inner pot into the rice cooker
After switching the rice cooker on with the On/Off switch O/I , neither of the two indicators lights up	• The mains plug is not connected to a socket	• Connect the mains plug properly to a suitable socket
	• The power cord is not or not properly connected to the socket at the rear	• Connect the power cable properly to the socket
	• The socket is defective	• Use a different socket

Technical data

Rated voltage, frequency	: 220 - 240V~, 50-60Hz
Rated power	: 500W
Protection class	: I
Capacity	: max. 3 litres, uncooked rice 1.5 litres or 8 measuring cups (1080 g)
Dimensions W x L x H	: 26 x 24 x 23cm
Weight	: 1.89kg
Power cord	: 110cm
Power consumption in Off mode	: 0W
Time to Off mode	: This product is mechanical control type, must turn off the switch after use.
Time to standby mode	: not applicable

Instrucciones de seguridad



¡Riesgo de quemaduras! La temperatura de las superficies accesibles puede ser muy elevada durante el uso. **¡Precaución! ¡Superficies calientes!**

- Este aparato puede ser usado por niños de 8 o más años de edad y personas con capacidades físicas, sensoriales o mentales reducidas, o falta de experiencia y conocimientos, si reciben supervisión o instrucciones sobre el uso del aparato de forma segura y comprenden los riesgos que implica.
- Los niños no deben jugar con el aparato.
- La limpieza y el mantenimiento por parte del usuario no deben ser realizados por niños a menos que tengan 8 años o más y reciban supervisión.
- Mantenga el producto fuera del alcance de niños y mascotas.
- **¡Advertencia!** No sumerja nunca piezas eléctricas del producto en agua ni otros líquidos. No aguante nunca el producto bajo agua corriente.
- Compruebe con regularidad si el enchufe y el cable de alimentación están dañados. Si el cable de conexión del producto está dañado, debe ser reemplazado por el fabricante, su servicio al cliente o una persona con cualificación similar para evitar riesgos.
- **Riesgo de quemaduras.** Toque el producto solamente por sus asas o botones durante el uso. El producto y su carcasa pueden ponerse muy calientes durante el funcionamiento.
- El producto no debe usarse junto con un temporizador externo o un sistema de control remoto independiente.
- El producto está pensado exclusivamente para uso particular y no es adecuado para uso comercial. Las aplicaciones domésticas incluyen, por ejemplo, uso en cocinas para personal de tiendas, oficinas, y uso por clientes en albergues, pequeños hoteles o establecimientos residenciales similares.

Instrucciones de seguridad

- No llene con agua sobre los límites superiores. El agua hirviendo podría salpicar.
- **¡Advertencia!** No abra nunca la tapa mientras el contenido hierve.
- **¡Advertencia!** Evite derramar líquido sobre el conector de alimentación.
- **¡Advertencia!** Riesgo de lesiones por uso incorrecto y mal uso.
- **¡Advertencia!** El elemento calentador sigue caliente tras apagar el dispositivo; riesgo de quemaduras.
- **¡Precaución!** El elemento calentador sigue caliente tras el uso.
- **¡Riesgo de electrocución!** No intente reparar el producto usted mismo. En caso de averías, haga reparar el producto exclusivamente por especialistas cualificados.
- **Riesgo de quemaduras.** Tenga cuidado al retirar el arroz cocido.
- **¡Precaución!** El uso incorrecto puede causar lesiones.
- Desconecte el producto de la alimentación si se deja sin supervisión.
- Limpie el producto después de cada uso.
- Siga el capítulo **Limpieza y cuidados.**

Instrucciones de seguridad

- Lea cuidadosamente este manual del usuario antes de usar el producto por primera vez y entréguelas con el producto. Siga todas las advertencias en el producto y este manual del usuario. Contiene instrucciones de seguridad importantes así como instrucciones de uso y mantenimiento del producto.
- Use el producto exclusivamente para su finalidad. Un uso inadecuado o incorrecto es peligroso.
- No ponga objetos con llamas abiertas, como velas, sobre ni cerca del producto. No ponga objetos llenos de líquidos, como jarrones, sobre el producto.
- No repare bajo ningún concepto el producto usted mismo (p.ej. si el cable de alimentación está dañado o el producto ha caído). Haga realizar el mantenimiento y las reparaciones solo por un centro de servicio al cliente autorizado.
- La tensión de corriente debe coincidir con las especificaciones de la etiqueta identificadora del producto.
- Solamente el enchufe puede desconectar por completo el producto de la alimentación. Asegúrese de que el enchufe siempre esté accesible y al alcance.
- Evite dañar el cable de alimentación retorciéndolo o poniéndolo en contacto con bordes afilados.
- Mantenga el producto, incluyendo el cable de alimentación y el enchufe, alejado de fuentes de calor como radiadores, hornos y otros aparatos que generen calor.
- Coloque el cable de modo que no pueda tirarse de él ni tropezar accidentalmente.
- Si utiliza un cable alargador, debe ser adecuado para la potencia.
- No use el aparato con las manos mojadas. No toque nunca el enchufe con las manos mojadas.
- No abra el chasis bajo ningún concepto. No introduzca ningún objeto en la carcasa.
- Desconecte el enchufe exclusivamente tirando del mismo enchufe. No tire del cable de alimentación.
- No enrolle el cable de alimentación alrededor del producto.
- Desconecte el enchufe cuando no use el producto, si se produce un mal funcionamiento y antes de limpiar el producto.
- Use el producto exclusivamente en entornos interiores secos, nunca en el exterior.
- Proteja el producto y sus componentes eléctricos de la luz solar directa y el polvo, fuego (chimenea, barbacoa, velas), agua (salpicaduras, jarrones, bañeras) y humedad elevada.
- No sustituya una pieza por otra. Si necesita sustituir una pieza, contacte con el servicio al cliente.
- Conecte el enchufe a una toma adecuada y fácilmente accesible, de forma que en una emergencia pueda desconectarse rápidamente el producto de la corriente.
- Desconecte el enchufe para apagarlo por completo. Use el enchufe como dispositivo de desconexión.
- Riesgo de quemaduras. Evite el contacto con la superficie caliente y el vapor que se escapa. Toque el hervidor de arroz solamente por las asas.
- Deje una distancia de seguridad suficiente alrededor del hervidor de arroz. El agua hirviendo y el vapor pueden provocar quemaduras graves.
- Use siempre el hervidor de arroz sobre una superficie plana, estable, limpia, seca y antideslizante.
- Durante el uso, garantice una buena ventilación en todo momento.
- **¡Importante!** Antes del uso, asegúrese de que el producto esté en perfecto estado operativo. El producto no debe usarse si muestra indicios de daños o se sospecha que es defectuoso.

¡Felicidades!

Gracias por adquirir un producto **KOENIC**. Lea cuidadosamente este manual y consérvelo como referencia en el futuro.

Finalidad de uso

Con este hervidor de arroz puede preparar con facilidad y practicidad no solamente arroz, sino mijo, trigo sarraceno, etc. Gracias a sus 500 vatios de potencia, este hervidor de arroz cuece el arroz perfecto para usted en unos instantes. Su capacidad es de 3 litros, 1,5 litros para arroz cocido. El hervidor de arroz está equipado con una función de apagado automático y una función de mantenimiento de temperatura para mantener caliente el contenido durante varias horas. El recipiente interno tiene un recubrimiento antiadherente con válvula de vapor extraíble que puede bloquearse. Se incluye un accesorio para vapor, cuchara para arroz y taza de medición. El hervidor de arroz está diseñado para uso doméstico particular y no debe usarse para fines comerciales. Cualquier otro uso puede tener como resultado daños en el producto o lesiones.

Imtron GmbH no acepta ninguna responsabilidad por daños al producto, daños materiales ni lesiones personales causadas por uso poco cuidadoso, inadecuado o incorrecto del producto, ni uso del producto distinto a la finalidad especificada por el fabricante.

Antes del primer uso

- Saque el producto y los accesorios cuidadosamente del embalaje original. Se recomienda conservar el embalaje original para guardarlo posteriormente. Obedezca las normativas legales aplicables cuando deseche el embalaje original. Contacte con su ayuntamiento si tiene dudas sobre su eliminación adecuada.
- Compruebe que la entrega esté completa y no existan daños. Si la entrega no está completa o nota daños por transporte, contacte de inmediato con su punto de venta.

- Limpie el hervidor de arroz según las instrucciones del capítulo Limpieza y cuidados.
- Ponga el hervidor de arroz sobre una superficie seca, plana, estable y resistente al calor.
- Conecte el hervidor de arroz a la alimentación.
- Use el hervidor de arroz una o varias veces solamente con agua. Los elementos calentadores pueden emitir un olor específico y algo de humo. No es una avería, quema los restos de producción que puedan encontrarse en los elementos calentadores. Mantenga bien ventilada la sala durante este tiempo.

Contenido de la entrega

- 1 x Cocedor de arroz
- 1 x Accesorio de vapor
- 1 x Cuchara para arroz
- 1 x Taza medidora
- 1 x Manual del usuario
- 1 x Tarjeta de garantía

Controles y componentes

- A** Accesorio de vapor
- B** Válvula de vapor
- C** Recipiente interno
- D** Soporte de cuchara para arroz
- E** Conexión de cable de alimentación
- F** Interruptor de encendido/apagado **O/I**
- G** Cable de alimentación desmontable
- H** Taza de medición
- I** Recipiente de recolección para condensación
- J** Indicador de cocción
- K** Indicador de mantenimiento de temperatura
- L** Interruptor de cocción/mantenimiento de temperatura
- M** Cuchara para arroz

Funcionamiento

Cocción de arroz

- Fig. **1** Ponga la cantidad deseada de arroz y la cantidad necesaria de agua en el recipiente interno.
- Fig. **2** Ponga el recipiente interno en el hervidor de arroz, cierre la tapa y conecte el cable de alimentación al conector del cable de la parte posterior del hervidor de arroz.
- Fig. **3** Ponga el interruptor de encendido/apagado **O/I** de **O** a **I** y pulse hacia abajo el interruptor de cocción/mantenimiento de temperatura.
- Fig. **4** Conecte el enchufe a una toma eléctrica adecuada.
- Fig. **5** Cuando el interruptor de cocción/mantenimiento de temperatura esté en posición bajada, el indicador de cocción rojo se enciende para confirmar que se está cocinando el arroz.
Si pone el interruptor de cocción/mantenimiento de temperatura hacia arriba o si salta tras el proceso de cocción, el indicador verde se enciende para confirmar que el arroz cocido se está manteniendo caliente.
No abra la tapa inmediatamente después de terminar la cocción. El arroz debe reposar entre 10 y 15 minutos.
- Fig. **6** En cuanto el indicador de mantenimiento de temperatura verde se encienda, el arroz está listo para servirse y puede sacarse con la cuchara para arroz. No mantenga caliente el arroz más de 4 horas para que no pierda su sabor.
- Fig. **7** Para abrir la tapa, pulse el botón de liberación y ponga la cuchara para arroz en el soporte para que esté al alcance.
- Fig. **8** Desconecte el aparato de la alimentación tras el uso si el arroz ya no necesita mantenerse caliente.

- Fig. **9** Tire hacia arriba de la válvula de vapor para limpiar.



Precaución

- La válvula de vapor puede seguir estando caliente.

- Fig. **10** Retire cuidadosamente el recipiente de recogida de condensación agarrándolo entre el pulgar y el índice.



Precaución

- El recipiente de recolección de condensación puede seguir caliente.

Accesorio de vapor

Use el accesorio de vapor para cocer alimentos al vapor mientras cuece arroz. Si solo quiere cocer al vapor, añada un poco de agua (no más de 1/2 del recipiente interno) y siga los pasos anteriores. El hervidor de arroz se apaga automáticamente cuando el agua se ha evaporado y el recipiente interno está vacío. Alternativamente, pulse el interruptor de cocción/mantenimiento de temperatura hacia arriba si quiere dejar de cocer al vapor.



Precaución

- Se generará vapor caliente durante la cocción con vapor.

Limpieza y cuidados



Advertencia

- Desconecte el enchufe y deje que el producto se enfríe por completo antes de limpiarlo.
- No sumerja nunca el producto, incluidos el cable de alimentación y el enchufe, en agua ni en otros líquidos al limpiarlo. Nunca lo aguante bajo agua corriente.
- Asegúrese de que no entre humedad en el producto durante la limpieza.
- No use nunca disolventes, materiales abrasivos, cepillos rígidos, objetos metálicos ni afilados para la limpieza. Los disolventes son perjudiciales para la salud y dañan las piezas de plástico, los limpiadores y las herramientas abrasivas rayan la superficie.

La limpieza y el mantenimiento regulares mantendrán su hervidor de arroz en perfecto estado y garantizarán un arroz perfecto durante un largo periodo de tiempo.

- Limpie el hervidor de arroz con regularidad y elimine cualquier depósito.
- Asegúrese de que no se acumulen restos en la zona de la base del hervidor de arroz y se quemen.
- Limpie las superficies exteriores del producto con un paño ligeramente húmedo y séquelas por completo. Asegúrese de que no entre agua en el producto (por ejemplo, en los interruptores).
- Seque cuidadosamente el producto tras limpiarlo.
- La limpieza y el mantenimiento por parte del usuario no pueden ser realizados por niños.
- Guarde el producto en un lugar fresco y seco, fuera del alcance de niños y mascotas.

Solución de problemas

Si se producen problemas durante el funcionamiento, intente corregirlos primero usted mismo usando la lista siguiente. Si no tiene éxito, contacte con el servicio al cliente.

Problema	Causas posibles	Solución
El interruptor de cocción/mantener temperatura no puede pulsarse hacia abajo	• La tapa no está correctamente cerrada	• Cierre correctamente la tapa
	• El recipiente interno no está insertado en el hervidor de arroz	• Inserte el recipiente interno en el hervidor de arroz
Tras encender el hervidor de arroz con el interruptor de encendido/apagado O/I , ninguno de los dos indicadores se enciende	• El enchufe no está conectado a una toma	• Conecte el enchufe correctamente a una toma adecuada
	• El cable de alimentación no está conectado o está mal conectado a la toma posterior	• Conecte el cable de alimentación correctamente a la toma
	• La toma es defectuosa	• Use una toma distinta

Características técnicas

Tensión nominal, frecuencia	: 220 - 240 V~, 50-60 Hz
Consumo nominal	: 500 W
Clase de protección	: I
Capacidad	: máx. 3 litros, arroz crudo 1,5 litros u 8 tazas de medida (1080 g)
Dimensiones P x L x A	: 26 x 24 x 23 cm
Peso	: 1,89 kg
Cable de alimentación	: 110 cm
Consumo de energía en modo apagado	: 0 W
Tiempo para alcanzar el modo apagado	: Este producto tiene un tipo de control mecánico, debe apagarse el interruptor tras el uso.
Tiempo para modo espera	: no se aplica

Consignes de sécurité



Risque de brûlures ! La température des surfaces accessibles peut être très élevée pendant le fonctionnement. **Attention ! Surfaces brûlantes !**

- Cet appareil peut être utilisé par des enfants âgés de 8 ans et plus, ainsi que par des personnes ayant des capacités corporelles, sensorielles ou mentales réduites ou ne disposant pas de l'expérience ou de la connaissance nécessaire si elles sont surveillées ou formées sur l'utilisation sûre de l'appareil et les risques encourus.
- Les enfants ne doivent pas jouer avec l'appareil.
- Le nettoyage et l'entretien par l'utilisateur ne doivent pas être effectués par des enfants, sauf s'ils sont âgés de 8 ans ou plus et sous surveillance.
- Veuillez conserver tous les composants hors de portée des enfants et des animaux de compagnie.
- **Avertissement !** N'immergez jamais les parties électriques du produit dans l'eau ou tout autre liquide. N'exposez jamais l'appareil sous l'eau courante.
- Vérifiez régulièrement que la fiche secteur et le câble secteur ne sont pas endommagés. Si le câble d'alimentation de l'appareil est endommagé, il doit être remplacé par le fabricant, son service après-vente ou une personne qualifiée, afin d'éviter tout risque.
- **Risque de brûlures !** Ne touchez le produit que par ses poignées ou ses boutons pendant son fonctionnement. Le produit et le boîtier deviennent très chauds pendant le fonctionnement.
- Le produit ne doit pas être utilisé à l'aide d'une minuterie externe ou d'une télécommande séparée.

Consignes de sécurité

- Le produit est destiné exclusivement à un usage privé dans la maison et à des applications similaires et ne convient pas à un usage commercial. Les applications domestiques comprennent, par exemple, l'utilisation dans les cuisines du personnel dans les magasins, les bureaux et l'utilisation par les clients dans les maisons d'hôtes, les petits hôtels et les établissements résidentiels similaires.
- Ne remplissez pas d'eau au-delà de la limite maximale. De l'eau bouillante peut éclabousser.
- **Avertissement !** Ne jamais ouvrir le couvercle lorsque le contenu bout.
- **Avertissement !** Évitez de verser des liquides sur le connecteur d'alimentation.
- **Avertissement !** Risque de blessure causée par une utilisation incorrecte et non prévue.
- **Avertissement !** Les éléments chauffants restent chauds après que l'appareil est éteint. Risque de brûlures.
- **Attention !** L'élément chauffant reste chaud après l'utilisation.
- **Risque de choc électrique !** N'essayez jamais de réparer l'appareil vous-même. En cas de panne, faites réparer le produit par des spécialistes qualifiés seulement.
- **Risque de brûlures !** Soyez prudent lorsque vous retirez le riz cuit.
- **Attention !** Une mauvaise utilisation peut entraîner des blessures.
- Débranchez le produit de l'alimentation secteur s'il est laissé sans surveillance.
- Nettoyez le produit après chaque utilisation.
- Veuillez consulter la section **Nettoyage et entretien**.

Consignes de sécurité

- Lisez attentivement ce mode d'emploi avant d'utiliser le produit pour la première fois et remettez-le avec le produit. Observez toutes les mises en garde figurant sur l'appareil et dans ce manuel d'utilisation. Il contient des consignes de sécurité importantes ainsi que les instructions sur l'utilisation et l'entretien du produit.
- Utilisez ce produit uniquement dans le but prévu. Une utilisation inappropriée ou incorrecte est dangereuse.
- Ne placez aucun objet avec des flammes nues, comme des bougies, sur ou à proximité du produit. Ne placez aucun objet rempli de liquide, tel qu'un vase, sur le produit.
- Ne réparez en aucun cas le produit vous-même (par exemple, si le cordon d'alimentation est endommagé ou si le produit est tombé). Confiez uniquement l'entretien et les réparations à un centre de service client agréé.
- La tension secteur doit correspondre aux spécifications indiquées sur la plaque signalétique du produit.
- Pour couper entièrement l'alimentation électrique, débranchez la fiche de l'appareil de la prise secteur. Assurez-vous qu'elle est toujours facilement accessible et que son accès est toujours possible.
- Évitez d'endommager le câble secteur en le pliant ou en le mettant en contact avec des arêtes vives.
- Gardez le produit, y compris le câble secteur et la fiche secteur, à l'écart des sources de chaleur telles que les radiateurs, les fours et autres appareils générant de la chaleur.
- Placez le cordon d'alimentation de manière à ce qu'il ne puisse pas être accidentellement tiré vers le bas ou accroché.
- Si une rallonge est utilisée, elle doit être adaptée à la puissance correspondante.
- Ne touchez pas le produit avec les mains mouillées. Ne touchez jamais la fiche secteur avec les mains mouillées.
- N'ouvrez en aucun cas le boîtier. N'insérez aucun objet dans le boîtier.
- Débranchez le câble en tenant la prise seulement. Ne tirez pas sur le câble secteur.
- N'enroulez pas le cordon d'alimentation autour du produit.
- Débranchez la fiche secteur lorsque le produit n'est pas utilisé, en cas de dysfonctionnement et avant de nettoyer le produit.
- Utilisez cet appareil en intérieur dans un lieu non humide et jamais à l'extérieur.
- Protégez le produit et les composants électriques de la lumière directe du soleil et de la poussière, des flammes (cheminée, barbecue, bougies), de l'eau (éclaboussures d'eau, vases, baignoire) et évitez les lieux où l'humidité est élevée.
- Ne remplacez pas une pièce par une autre. Si vous devez remplacer une pièce, veuillez contacter le service après-vente.
- Connectez le câble d'alimentation à une prise murale facile d'accès, permettant le débranchement rapide en cas d'urgence.
- Débranchez la fiche secteur pour éteindre complètement le produit. Utilisez la fiche d'alimentation comme dispositif de déconnexion.
- Risque de brûlures ! Évitez tout contact avec les surfaces chaudes et la vapeur s'échappant de l'appareil. Ne touchez l'autocuiseur à riz que par les poignées.
- Laissez suffisamment d'espace libre autour de l'autocuiseur à riz. L'eau bouillante et la vapeur peuvent causer de sévères brûlures.
- Utilisez toujours l'autocuiseur à riz sur une surface plane, stable, propre, sèche et résistante à la chaleur.
- Pendant l'utilisation, assurez une bonne ventilation à tout moment.
- **Important !** Avant toute utilisation, assurez-vous que le produit est en parfait état de fonctionnement. Le produit ne doit pas être utilisé s'il présente des signes d'endommagement ou si vous soupçonnez qu'il est défectueux.

Félicitations !

Merci d'avoir acheté un produit **KOENIC**.
Veuillez lire attentivement ce mode d'emploi et conservez-le pour toute référence ultérieure.

Utilisation prévue

Avec cet autocuiseur à riz, vous pouvez préparer facilement et commodément non seulement du riz, mais aussi des aliments tels que le millet, le sarrasin, etc. Grâce à ses 500 watts de puissance, ce autocuiseur à riz cuit le riz parfait pour vous en quelques instants. La capacité est de 3 litres, 1,5 litre pour le riz cuit. L'autocuiseur à riz est équipé d'une fonction d'arrêt automatique et d'une fonction de maintien au chaud pour garder le contenu au chaud pendant plusieurs heures. Le pot intérieur est doté d'un revêtement antiadhésif et le couvercle avec valve vapeur amovible peut être verrouillé. Un panier de cuisson à la vapeur, une cuillère à riz et une tasse à mesurer sont inclus. L'autocuiseur à riz est conçu pour être utilisé dans les ménages privés et ne doit pas être utilisé à des fins commerciales. Toute autre utilisation pourrait entraîner des blessures ou des dommages au produit.

Imtron GmbH ne pourra pas être tenu pour responsable pour les dommages subis par le produit, les dommages ou les blessures causées par l'inattention ou l'utilisation inadaptée ou incorrecte du produit, ou à l'utilisation du produit à des fins autres que celles spécifiées par le fabricant.

Avant la première utilisation

- Retirez soigneusement le produit et ses accessoires de l'emballage d'origine. Il est conseillé de conserver l'emballage d'origine pour un entreposage ultérieur. Veuillez respecter les réglementations lorsque vous éliminez l'emballage d'origine du produit. Veuillez contacter votre autorité locale si vous avez des questions sur l'élimination appropriée.

- Vérifiez que le contenu de la boîte est complet et que rien n'est endommagé. Si la livraison est incomplète ou si vous constatez des dommages liés au transport, contactez immédiatement votre point de vente.
- Nettoyez l'autocuiseur à riz conformément aux instructions du chapitre Nettoyage et entretien.
- Placez l'autocuiseur à riz sur une surface de travail sèche, plane, stable et résistante à la chaleur.
- Branchez l'autocuiseur à riz au secteur.
- Faites fonctionner l'autocuiseur à riz une ou plusieurs fois avec de l'eau seulement. Les éléments chauffants peuvent émettre une odeur spécifique et de la fumée. Il ne s'agit pas d'un dysfonctionnement, mais cela permet de brûler les résidus de production qui peuvent se trouver sur les éléments chauffants. Gardez la pièce bien aérée pendant cette période.

Contenu de la boîte

- 1 x Autocuiseur à riz
- 1 x Panier de cuisson à la vapeur
- 1 x Cuiller à riz
- 1 x Tasse à mesurer
- 1 x Mode d'emploi
- 1 x Carte de garantie

Commandes et composants

- A** Panier de cuisson à la vapeur
- B** Soupape de vapeur
- C** Cuve intérieure
- D** Rangement pour la cuiller à riz
- E** Connecteur du câble d'alimentation
- F** Interrupteur marche/arrêt **O/I**
- G** Câble d'alimentation amovible.
- H** Tasse à mesurer
- I** Conteneur de recueil de la condensation
- J** Indicateur de cuisson
- K** Indicateur de maintien au chaud
- L** Sélecteur cuisson/maintien au chaud
- M** Cuiller à riz

Utilisation

Cuire le riz

Fig. **1** Placez la quantité de riz souhaitée et la quantité d'eau requise dans la cuve intérieure.

Fig. **2** Placez la cuve intérieure dans le autocuiseur à riz, fermez le couvercle et connectez le câble secteur au connecteur du câble secteur à l'arrière du autocuiseur à riz.

Fig. **3** Réglez l'interrupteur marche/arrêt **O/I** de **O** à **I** et appuyez sur le bouton de l'interrupteur de cuisson/maintien au chaud.

Fig. **4** Branchez la fiche d'alimentation sur une prise de courant appropriée.

Fig. **5** Lorsque le sélecteur de cuisson/maintien au chaud est en position basse, le voyant de cuisson rouge s'allume pour confirmer que le riz est en cours de cuisson.

Si vous appuyez sur le sélecteur de cuisson/maintien au chaud en position supérieure ou s'il ressort après la cuisson, le voyant vert s'allume pour confirmer que le riz cuit est maintenu au chaud.

N'ouvrez pas le couvercle immédiatement après la fin de la cuisson. Le riz doit reposer 10 à 15 minutes.

Fig. **6** Dès que le voyant vert de maintien au chaud s'allume, le riz est prêt à être servi et peut être retiré avec la cuillère à riz. Ne gardez pas le riz au chaud plus de 4 heures afin qu'il ne perde pas sa saveur.

Fig. **7** Pour ouvrir le couvercle, appuyez sur le bouton de déverrouillage et gardez la cuillère à riz dans son support afin qu'elle soit toujours à portée de main.

Fig. **8** Débranchez l'appareil du secteur après utilisation si le riz ne doit plus être maintenu au chaud.

Fig. **9** Tirez la valve de vapeur vers le haut pour nettoyer.



Attention

- La soupape à vapeur peut encore être chaude.

Fig. **10** Retirez délicatement le récipient de récupération des condensats en le saisissant entre le pouce et l'index.



Attention

- Le récipient de collecte des condensats peut encore être chaud.

Panier de cuisson à la vapeur

Utilisez le panier de cuisson à la vapeur pour cuire les aliments à la vapeur pendant la cuisson du riz. Si vous souhaitez uniquement cuire des aliments à la vapeur, ajoutez un peu d'eau (pas plus de la moitié du pot intérieur) et suivez les étapes ci-dessus. L'autocuiseur à riz s'éteint automatiquement lorsque l'eau s'est évaporée et que le pot intérieur est vide. Vous pouvez également appuyer sur l'interrupteur de cuisson/maintien au chaud vers le haut si vous souhaitez arrêter la cuisson à la vapeur.



Attention

- De la vapeur chaude est générée pendant la cuisson à la vapeur.

Nettoyage et entretien



Avertissement

- Débranchez la fiche secteur et laissez le produit refroidir complètement avant de le nettoyer.
- N'immergez jamais le produit, y compris le câble secteur et la fiche secteur, dans de l'eau ou d'autres liquides pendant le nettoyage. Ne mettez jamais le produit sous l'eau courante.
- Assurez-vous qu'aucune humidité ne pénètre dans le produit pendant le nettoyage.
- N'utilisez jamais des solvants, des produits abrasifs, des brosses dures, et des objets pointus ou métalliques. Les solvants sont dangereux pour la santé et attaquent les pièces en plastique ; les nettoyeurs et outils abrasifs rayent la surface.

Un nettoyage et un entretien réguliers maintiendront votre autocuiseur à riz en parfait état et garantiront un riz parfait pendant longtemps.

- Nettoyez régulièrement le autocuiseur à riz et éliminez tous les dépôts.
- Assurez-vous qu'aucun dépôt ne s'accumule dans la zone de base du autocuiseur à riz et ne brûle.
- Nettoyez les surfaces extérieures du produit avec un chiffon légèrement humide et séchez-les soigneusement. Assurez-vous qu'aucune eau ne pénètre dans le produit (par exemple sur les interrupteurs).
- Séchez soigneusement l'appareil après l'avoir nettoyé.
- Le nettoyage et l'entretien de l'utilisateur ne doivent pas être effectués par des enfants.
- Conserver le produit dans un endroit frais et sec, hors de portée des enfants et des animaux domestiques.

Dépannage

Si des problèmes surviennent en cours d'utilisation, essayez d'abord de les résoudre vous-même à l'aide de la liste ci-dessous. Dans le cas contraire, veuillez contacter le service après-vente.

Problème	Causes possibles	Solution
Impossible d'appuyer sur le sélecteur ce cuisson/maintien au chaud	<ul style="list-style-type: none"> Le couvercle est mal fermé 	<ul style="list-style-type: none"> Fermez correctement le couvercle
	<ul style="list-style-type: none"> La cuve intérieur n'est pas insérée dans l'autocuiseur à riz. 	<ul style="list-style-type: none"> Insérez la cuve intérieur dans l'autocuiseur à riz.
Après avoir allumé le autocuiseur à riz avec l'interrupteur marche/arrêt O/I , aucun des deux voyants ne s'allume	<ul style="list-style-type: none"> La fiche d'alimentation n'est pas branchée à une prise murale 	<ul style="list-style-type: none"> Branchez correctement la fiche d'alimentation sur une prise appropriée
	<ul style="list-style-type: none"> Le cordon d'alimentation n'est pas bien branché au port du dos de l'appareil. 	<ul style="list-style-type: none"> Branchez le câble d'alimentation correctement.
	<ul style="list-style-type: none"> La prise est défectueuse 	<ul style="list-style-type: none"> Essayez une autre prise de courant

Données techniques

Tension nominale, fréquence	: 220-240 V~, 50-60 Hz
Puissance nominale	: 500 W
Indice de protection	: I
Capacité	: max. 3 litres, riz non cuit 1,5 litre ou 8 tasses à mesurer (1080 g)
Dimensions L x l x H	: 26 x 24 x 23 cm
Poids	: 1,89 kg
Câble d'alimentation	: 110 cm
Consommation électrique en mode éteint	: 0 W
Délai avant extinction automatique	: Ce produit utilise une commande mécanique, et vous devez l'éteindre au niveau de l'interrupteur après utilisation.
Temps avant mise en veille	: fonction non présente

Biztonsági előírások



Égési sérülés veszélye áll fenn! Működés közben nagyon magas lehet az érintkezési felületek hőmérséklete. **Vigyázat! Forró felület!**

- A készüléket 8 éves vagy annál idősebb gyermekek, valamint csökkent fizikai, érzékszervi vagy szellemi képességekkel rendelkező, illetve tapasztalattal és ismeretekkel nem rendelkező személyek akkor használhatják, ha felügyeletet vagy oktatást kaptak a készülék biztonságos használatára vonatkozóan, és megértették az ezzel járó veszélyeket.
- Gyermekek nem játszhatnak a készülékkel.
- A termék tisztítását és karbantartását 8 évnél fiatalabb gyermekek csak felügyelet alatt végezhetik.
- Tartsa a terméket gyermekek és háziállatok elől elzárva.
- **Figyelem!** Soha ne merítse a termék elektromos részeit vízbe vagy más folyadékba. Soha ne tartsa a terméket folyó víz alá.
- Ellenőrizze a hálózati csatlakozót és a tápkábelt a sérülések szempontjából. Ha a termék csatlakozókábele megsérül, a veszélyek elkerülése érdekében a gyártónak vagy annak ügyfélszolgálatának ill. egy hasonlóan szakképzett személynek ki kell cserélnie.
- **Égési sérülés veszélye áll fenn!** Működés közben a terméket kizárólag a fogantyúknál vagy a gomboknál fogva érintse meg. A termék és a készülékház működés közben nagyon felmelegedhet.
- A terméket nem szabad külső időzítővel vagy külön távirányítóval működtetni.
- A terméket kizárólag magáncélú otthoni és ehhez hasonló felhasználásra szánják, kereskedelmi célú felhasználásra nem alkalmas. Háztartási célú felhasználásra, mint például üzletek, irodák személyzeti konyháiban, valamint vendégházakban, kisebb szállodákban és hasonló lakóépületekben a vendégek által történő használatra ajánlott.

Biztonsági előírások

- A felső határ felé ne töltsön vizet. A forrásban lévő víz kifröccsenhet.
- **Figyelem!** Soha ne nyissa ki a fedelet, amíg a készülékben lévő folyadék forr.
- **Figyelem!** Ne öntsön folyadékot a hálózati csatlakozóra.
- **Figyelem!** A nem megfelelő használat és a helytelen kezelés sérülést okozhat.
- **Figyelem!** A fűtőelem a készülék kikapcsolása után is forró marad; égési sérülések veszélye áll fenn.
- **Vigyázat!** A fűtőelem használat után még mindig forró.
- **Fennáll az áramütés veszélye!** Soha ne kísérelje meg önmaga megjavítani a terméket! Meghibásodás esetén a terméket kizárólag megfelelően képzett szakemberrel javíttassa meg.
- **Égési sérülés veszélye áll fenn!** A főtt rizs kivétele során legyen óvatos.
- **Vigyázat!** A helytelen használat sérüléseket okozhat.
- Válassza le a terméket a hálózatról, ha felügyelet nélkül hagyja.
- A terméket minden használat után tisztítsa meg.
- Tartsa a **Tisztítás és karbantartás** című fejezetben leírtakat.

Biztonsági előírások

- A termék első használata előtt figyelmesen olvassa el ezt a használati útmutatót, és értékesítéskor adja tovább a termékkel együtt. Tartsa be a terméken és a használati utasításban lévő figyelmeztetéseket. Fontos biztonsági előírásokat, valamint a termék használatára és karbantartására vonatkozó utasításokat tartalmaz.
- Csak a rendeltetésének megfelelő célra használja a terméket. A nem megfelelő vagy helytelen használat veszélyes.
- Ne helyezzen a termékre vagy annak közelébe nyílt lánggal égő tárgyakat, például gyertyákat. Ne helyezzen folyadékkal töltött tárgyakat, például vázakat a termékre.
- Semmilyen körülmények között ne javítsa meg a terméket saját maga (pl. ha a tápkábel megsérült, vagy ha a terméket leejtették). A karbantartást és a javításokat csak hivatalos ügyfélszolgálati központban végeztesse el.
- A hálózati feszültségnek meg kell felelnie a termék címkéjén szereplő adatoknak.
- A terméket kizárólag a hálózati csatlakozódugó segítségével lehet teljesen leválasztani a hálózatról. Gondoskodjon arról, hogy a hálózati csatlakozó mindig könnyen hozzáférhető és elérhető helyen legyen.
- Gondoskodjon róla, hogy a hálózati kábel ne sérüljön meg, ne repedjen meg, és ne érintkezzen éles dolgokkal.
- Tartsa a terméket, beleértve a hálózati kábelt és a hálózati csatlakozót is, távol hőforrásoktól, például radiátoroktól, sütőktől és más hőtermelő készülékektől.
- A tápkábel úgy fektesse le, hogy ne legyen lehetőség véletlenül lerántani a kábelt vagy megbotlani benne.
- Ha hosszabbító kábelt használ, az legyen megfelelő teljesítményű.
- Ne működtesse a terméket nedves kézzel. Soha ne érintse meg a hálózati csatlakozót nedves kézzel.
- Semmilyen körülmények között ne nyissa ki a készülékházat. Ne helyezzen semmilyen tárgyat a készülékháza.
- A hálózati csatlakozódugót csak úgy húzza ki a konnektorból, hogy magát a dugót húzza meg. Ne húzza meg a tápkábelt.
- Ne tekerje a hálózati kábelt a termék köré.
- Húzza ki a hálózati csatlakozódugót, ha a termék nincs használatban, ha meghibásodás lép fel, és a termék tisztítása előtt.
- A terméket kizárólag száraz beltéri helyiségben használja, kültéren soha.
- Védje a terméket és az elektromos alkatrészeit a közvetlen napfénytől és portól, tűztől (kandalló, grillsütő, gyertya), víztől (vízfröccsenések, vázák, fürdőkádb) és magas páratartalomtól.
- Ne cseréljen ki egy alkatrészt egy másikra. Ha egy alkatrész cseréjére van szükség, forduljon az ügyfélszolgálathoz.
- Csatlakoztassa a tápcsatlakozót egy megfelelő, könnyen hozzáférhető aljzathoz, hogy vészhelyzet esetén a termék gyorsan lecsatlakoztatható legyen a hálózatról.
- Húzza ki a hálózati csatlakozódugót, ha a terméket teljesen ki akarja kapcsolni. Használja a hálózati csatlakozódugót leválasztó eszközként.
- Égési sérülés veszélye áll fenn! Kerülje a forró felületekkel és a kiszabaduló gőzzel való érintkezést. A rizsfőzőt csak a fogantyúinál fogja meg.
- Hagyjon elegendő biztonsági távolságot a rizsfőző körül. A forrásban lévő víz és a gőz súlyos égési sérüléseket okozhat.
- A rizsfőzőt mindig sík, stabil, tiszta, száraz és csúszásmentes felületen működtesse.
- Használat közben mindig gondoskodjon a megfelelő szellőzésről.
- **Fontos!** Használat előtt győződjön meg arról, hogy a termék tökéletesen működőképes állapotban van. A terméket nem szabad használni, ha sérülés jeleit mutatja, vagy ha felmerül a gyanú, hogy hibás.

Gratulálunk!

Köszönjük, hogy **KOENIC** terméket vásárolt. Kérjük, figyelmesen olvassa el ezt a használati útmutatót és tartsa meg későbbi használatra.

Rendeltetésszerű használat

Ezzel a rizsfőzővel nemcsak rizst, hanem más ételeket is, például köles, hajdina stb., is könnyen és kényelmesen elkészíthet. 500 wattos teljesítményének köszönhetően ez a rizsfőző néhány perc alatt tökéletes rizst főz Önnek. Az úrtartalma 3 liter, főtt rizs esetén 1,5 liter. A rizsfőző automatikus kikapcsolási funkcióval és melegen tartó funkcióval rendelkezik, amely több órán át melegen tartja a tartalmát. A belső edény tapadásmentes bevonattal rendelkezik, a fedél pedig eltávolítható gőzszeleppel zárható. A készlet tartalmaz egy párolóbetétet, rizskanalat és mérőpoharat. A rizsfőzőt otthoni használatra tervezték, és nem alkalmas kereskedelmi célú felhasználásra. Bármilyen más használat személyi sérülést vagy a termék károsodását eredményezheti.

Az Imtron GmbH nem vállal felelősséget a termék gondatlan, nem megfelelő, helytelen használatából, vagy a terméknek a gyártó által előírtaktól eltérő célra történő használatából eredő termékárokért, anyagi károkért vagy személyi sérülésekért.

Az első használat előtt

- Óvatosan vegye ki a terméket és tartozékait az eredeti csomagolásból. Ajánlatos az eredeti csomagolást megőrizni, hogy később abban tárolhassa a készüléket. Az eredeti csomagolás kidobásakor tartsa be a vonatkozó jogszabályi előírásokat. Kérjük, forduljon a helyi hatósághoz, ha bármilyen kérdése van a megfelelő ártalmatlanítással kapcsolatban.

- Ellenőrizze, hogy a szállított csomag tartalma hiánytalanul és épen megvan-e benne minden. Ha a szállítmány hiányos, vagy ha szállítási sérülést észlel, azonnal vegye fel a kapcsolatot az értékesítési ponttal.
- Tisztítsa meg a rizsfőzőt a „Tisztítás és ápolás” fejezetben található utasítások szerint.
- Helyezze a rizsfőzőt száraz, sík, stabil és hőálló munkafelületre.
- Csatlakoztassa a rizsfőzőt a hálózati áramellátáshoz.
- Használja a rizsfőzőt egyszer vagy többször csak vízzel. A fűtőelemek sajátos szagot és némi füstöt bocsáthatnak ki. Ez nem üzemzavar, hanem a fűtőelemeken esetleg lévő gyártási maradékok elégetése. Ez idő alatt gondoskodjon a helyiség folyamatos szellőztetéséről.

A csomag tartalma

- 1 db Rizsfőző
- 1 db Párolóbetét
- 1 db Rizskanal
- 1 db Mérőpohár
- 1 db Használati útmutató
- 1 db Jótállási jegy

A készülék kezelőszervei és részei

- A** Párolóbetét
- B** Gőzszelep
- C** Belső edény
- D** Rizskanal tartó
- E** Hálózati kábel csatlakozó
- F** On/Off kapcsoló **O/I**
- G** Levehető hálózati kábel
- H** Mérőpohár
- I** Kondenzvízgyűjtő tartály
- J** Főzés jelző
- K** Melegen tartás jelző
- L** Főzés/melegen tartás kapcsoló
- M** Rizskanal

Használat

Rizs főzése

Ábra **1** Helyezze a kívánt mennyiségű rizst és a szükséges mennyiségű vizet a belső edénybe.

Ábra **2** Helyezze a belső edényt a rizsfőzőbe, csukja be a fedelet, és csatlakoztassa a hálózati kábelt a rizsfőző hátulján található hálózati kábelcsatlakozóhoz.

Ábra **3** Állítsa az **O/I** be-/kikapcsoló gombot **O** állásból **I** állásba, majd nyomja meg a főzés/melegen tartás gombot.

Ábra **4** Csatlakoztassa a hálózati csatlakozódugót egy megfelelő aljzatba.

Ábra **5** Amikor a főzés/melegen tartás kapcsoló gombja lefelé van állítva, a piros főzés jelzőfény kigyullad, jelezve, hogy a rizs főzés alatt áll. Ha a főzés/melegen tartás kapcsoló gombját felfelé nyomja, vagy ha a főzési folyamat után felugrik, a zöld jelzőfény kigyullad, jelezve, hogy a főtt rizs melegen tartás alatt áll. Ne nyissa ki a fedelet közvetlenül a főzés befejezése után. A rizst 10-15 percig pihentetni kell.

Ábra **6** Amint a zöld melegen tartás jelzőfény kigyullad, a rizs tálalásra kész, és a rizskanállal ki lehet venni. A rizst ne tartsa melegen 4 óránál tovább, hogy ne veszítse el ízét.

Ábra **7** A fedél kinyitásához nyomja meg a kioldó gombot, és tartsa a rizskanalat a tartójában, hogy mindig kéznél legyen.

Ábra **8** Ha a rizst már nem kell melegen tartani, használat után húzza ki a készüléket a konnektorból.

Ábra **9** A tisztításhoz húzza felfelé a gőzszelepet.



Vigyázat!

- A gőzszelep még forró lehet.

Ábra **10** Óvatosan vegye ki a kondenzvízgyűjtő tartályt, hűvelőkujjával és mutatóujjával megfogva.



Vigyázat!

- A kondenzvízgyűjtő tartály még forró lehet.

Párolóbetét

A párolóbetét segítségével rizs főzése közben ételeket is párolhat. Ha csak ételeket szeretne párolni, adjon hozzá egy kevés vizet (legfeljebb a belső edény felét töltsse meg), és kövesse a fenti lépéseket. A rizsfőző automatikusan kikapcsol, amikor a víz elpárolog és a belső edény üres lesz. Alternatív megoldásként nyomja meg felfelé a főzés/melegen tartás kapcsolót, ha le szeretné állítani a párolást.



Vigyázat!

- A párolás során forró gőz keletkezik.

Tisztítás és karbantartás



Figyelmeztetés!

- A tisztítás előtt húzza ki a konnektorból a készüléket, és hagyja teljesen kihűlni.
- Tisztításkor soha ne merítse a terméket, beleértve a hálózati tápkábelt és a hálózati csatlakozódugót is, vízbe vagy más folyadékba. Soha ne tartsa folyó víz alá.
- Ügyeljen arra, hogy a tisztítás során ne jusson nedvesség a termékbe.
- A tisztításhoz soha ne használjon oldó-, súrolószereket, kemény keféket, fémes vagy éles tárgyakat. Az oldószerek károsak az egészségre és megtámadják a műanyag alkatrészeket; a súroló hatású tisztítószeres és eszközök megkarcolják a felületet.

A rendszeres tisztítás és karbantartás biztosítja, hogy a rizsfőző készülék tökéletes állapotban maradjon, és hosszú ideig tökéletes rizst főzzön.

- Rendszeresen tisztítsa meg a rizsfőzőt, és távolítsa el a lerakódásokat.
- Ügyeljen arra, hogy a rizsfőző gép alján ne halmozódjanak fel lerakódások, és ne égjenek oda.
- A termék külső felületeit enyhén nedves ruhával tisztítsa meg, majd alaposan szárítsa meg. Ügyeljen arra, hogy a termékbe (pl. a kapcsoló gombknál) ne jusson víz.
- Tisztítás után gondosan szárítsa meg a terméket.
- A tisztítást és felhasználó által végzett karbantartást gyermekek nem végezhetik.
- A terméket hűvös, száraz helyen, gyermekek és háziállatok elől elzárva.

Hibaelhárítás

Ha működés közben problémák merülnek fel, először próbálja meg saját maga orvosolni azokat az alábbi lista segítségével. Ha ez nem jár sikerrel, forduljon az ügyfélszolgálathoz.

Hiba	Lehetséges okok	Megoldás
A főzés/melegen tartás kapcsoló nem nyomható le	• A fedél nincs megfelelően lezárva	• Zárja le megfelelően a fedelet
	• A belső edény nincs behelyezve a rizsfőzőbe	• Helyezze be a belső edényt a rizsfőzőbe
Miután bekapcsolta a rizsfőzőt az O/I be-/kikapcsoló On/Off gombbal, egyik jelzőfény sem világít.	• A hálózati csatlakozódugó nincs csatlakoztatva a konnektorbá	• Csatlakoztassa a hálózati csatlakozódugót megfelelően egy megfelelő aljzathoz
	• A tápkábel nincs csatlakoztatva vagy nem megfelelően csatlakoztatva a hátsó aljzathoz.	• Csatlakoztassa a tápkábelt megfelelően egy megfelelő aljzathoz
	• Az aljzat hibás	• Használjon másik konnektort

Műszaki adatok

Névleges feszültség, frekvencia	: 220 - 240 V~, 50-60 Hz
Névleges teljesítmény	: 500 W
Védelmi osztály	: I
Úrtartalom	: max. 3 liter, nyers rizs 1,5 liter vagy 8 mérőpohár (1080 g)
Méretetek Szé x Ho x Ma	: 26 x 24 x 23 cm
Súly	: 1,89 kg
Hálózati kábel	: 110 cm
Energiafogyasztás kikapcsolt állapotban	: 0 W
A kikapcsolási módhoz szükséges idő	: Ez a termék mechanikus vezérlésű, használat után ki kell kapcsolni a készüléket.
A készenléti üzemmódhoz szükséges idő	: nem alkalmazható

Istruzioni per la sicurezza



Rischio di ustioni! La temperatura delle superfici toccabili può essere molto elevata durante il funzionamento. **Attenzione! Superfici calde!**

- Apparecchio può essere utilizzato da bambini a partire dagli 8 anni e da persone con ridotte capacità fisiche, sensoriali o mentali o con mancanza di esperienza e / conoscenza, a condizione che abbiano ricevuto supervisione o istruzioni sull'uso dell'apparecchio in modo sicuro e che comprendano i rischi connessi.
- I bambini non devono giocare con l'apparecchio.
- La pulizia e la manutenzione da parte dell'utente non devono essere eseguite da bambini, a meno che non abbiano almeno 8 anni o più o non siano sorvegliati.
- Tenere il prodotto fuori dalla portata dei bambini e degli animali domestici.
- **Avvertenza!** Non immergere le parti elettriche del prodotto in acqua o altri liquidi. Non tenere mai il prodotto sotto l'acqua corrente.
- Controllare regolarmente che la spina e il cavo di alimentazione non siano danneggiati. Se il cavo di collegamento di questo prodotto è danneggiato, deve essere sostituito dal produttore o dal suo servizio di assistenza clienti o da una persona qualificata per evitare pericoli.
- **Rischio di ustioni!** Toccare il prodotto solo dalle impugnature o dai pulsanti durante il funzionamento. Il prodotto e l'alloggiamento possono diventare molto caldi durante il funzionamento.
- Il prodotto non deve essere azionato tramite un timer esterno o un dispositivo di controllo a distanza separato.

Istruzioni per la sicurezza

- Il prodotto è destinato esclusivamente all'utilizzo privato in casa e in applicazioni simili e non è adatto all'uso commerciale. Le applicazioni domestiche comprendono, ad esempio, l'uso nelle cucine del personale di negozi e uffici e l'uso da parte degli ospiti di pensioni, piccoli alberghi e strutture residenziali simili.
- Evitare di riempire con acqua oltre il limite massimo. L'acqua bollente potrebbe fuoriuscire.
- **Avvertenza!** Non aprire mai il coperchio mentre il contenuto sta bollendo.
- **Avvertenza!** Evitare di versare liquidi sul connettore di alimentazione.
- **Avvertenza!** Rischio di lesioni dovuto a uso improprio e uso scorretto.
- **Avvertenza!** L'elemento riscaldante rimane caldo anche dopo lo spegnimento del dispositivo; rischio di ustioni.
- **Attenzione!** L'elemento riscaldante è ancora caldo dopo l'uso.
- **Rischio di scosse elettriche!** Non tentare mai di riparare il prodotto da soli. In caso di malfunzionamenti, far riparare il prodotto solo da personale qualificato.
- **Rischio di ustioni!** Prestare attenzione durante la rimozione del riso cotto.
- **Attenzione!** L'uso improprio può causare lesioni.
- Scollegare il prodotto dall'alimentazione elettrica se non viene utilizzato.
- Pulire la prodotto dopo ogni utilizzo.
- Osservare il capitolo **Pulizia e cura.**

Istruzioni per la sicurezza

- Leggere attentamente il presente manuale d'uso prima di utilizzare il prodotto per la prima volta e consegnarlo insieme al prodotto. Osservare le avvertenze riportate sul prodotto e nel presente manuale d'uso. Contiene importanti istruzioni sulla sicurezza e istruzioni per l'uso e la manutenzione del prodotto.
- Utilizzare il prodotto solo per il suo scopo previsto. L'uso improprio o non corretto è pericoloso.
- Non collocare oggetti con fiamme libere, come candele, sopra o vicino al prodotto. Non collocare sul prodotto oggetti pieni di liquido, come ad esempio vasi.
- Non riparare in nessun caso il prodotto da soli (ad esempio, se il cavo di alimentazione è danneggiato o il prodotto è caduto). Far eseguire la manutenzione e le riparazioni solo da un centro di assistenza clienti autorizzato.
- La tensione di rete deve corrispondere alle specifiche riportate sull'etichetta del prodotto.
- Solo la spina di rete può scollegare completamente il prodotto dalla stessa rete elettrica. Assicurarsi che la spina di alimentazione sia sempre facilmente accessibile e a portata di mano.
- Evitare di danneggiare il cavo di alimentazione piegandolo o facendolo entrare in contatto con spigoli vivi.
- Tenere il prodotto, compresi il cavo di alimentazione e la spina di rete, lontano da fonti di calore come termosifoni, forni e altri apparecchi che generano calore.
- Posare il cavo di rete in modo che non possa essere tirato accidentalmente verso il basso o che non si possa inciampare.
- Se si utilizza un cavo di prolunga, questo deve essere adatto alla potenza corrispondente.
- Non utilizzare il prodotto con le mani bagnate. Non toccare mai la spina di rete con le mani bagnate.
- Non aprire in nessun caso l'alloggiamento. Non inserire oggetti nell'alloggiamento.
- Scollegare la spina dalla presa di corrente solo afferrandola. Non tirare il cavo.
- Non avvolgere il cavo di alimentazione intorno al prodotto.
- Scollegare la spina di rete quando il prodotto non è in uso, in caso di malfunzionamenti e prima di pulire il prodotto.
- Utilizzare il prodotto esclusivamente in ambienti interni asciutti, mai in ambienti esterni.
- Proteggere il prodotto e i suoi componenti elettrici dalla luce solare diretta e dalla polvere, dal fuoco (caminetto, barbecue, candele), dall'acqua (schizzi d'acqua, vasi, vasca da bagno) e dall'umidità elevata.
- Non sostituire un componente con un altro. Se è necessario sostituire un componente, contattare il servizio clienti.
- Collegare la spina di alimentazione a una presa facilmente accessibile e adeguata, in modo che in caso di emergenza il prodotto possa essere rapidamente scollegato dall'alimentazione di rete.
- Scollegare la spina di rete per spegnere completamente il prodotto. Utilizzare la spina di rete come dispositivo di disconnessione.
- Rischio di ustioni! Evitare il contatto con superfici calde e fuoriuscite di vapore. Toccare il cuociriso solo dai manici.
- Lasciare una distanza di sicurezza sufficiente intorno al cuociriso. L'acqua bollente e il vapore possono causare gravi ustioni.
- Utilizzare sempre il cuociriso su una superficie piana, stabile, pulita, asciutta e antiscivolo.
- Durante l'uso, garantire sempre una buona ventilazione.
- **Importante!** Prima dell'uso assicurarsi che il prodotto sia perfettamente funzionante. Il prodotto non deve essere utilizzato se presenta segni di danneggiamento o se si sospetta che sia difettoso.

Congratulazioni!

Grazie per aver acquistato un prodotto **KOENIC**.

Si prega di leggere attentamente il presente manuale e di conservarlo per riferimenti futuri.

Uso previsto

Con questo cuociriso potrete preparare in modo facile e comodo non solo il riso, ma anche altri alimenti come il miglio, il grano saraceno, ecc. Grazie alla sua potenza di 500 watt, questo cuociriso cuoce il riso perfetto in pochi istanti. La capacità è di 3 litri, 1,5 litri per il riso cotto. Il cuociriso è dotato di una funzione di spegnimento automatico e di una funzione di mantenimento del calore che consente di conservare il contenuto caldo per diverse ore. Il recipiente interno è dotato di rivestimento antiaderente e il coperchio con valvola di sfogo rimovibile può essere bloccato. Sono inclusi un inserto per la cottura a vapore, un cucchiaino per il riso e un misurino. Il cuociriso è progettato per l'uso domestico e non deve essere utilizzato per scopi commerciali. Qualsiasi altro utilizzo può provocare lesioni personali o danni al prodotto. Imtron GmbH non si assume alcuna responsabilità per danni al prodotto, danni a cose o persone dovuti a un uso incauto, improprio o errato del prodotto o a un uso del prodotto per scopi diversi da quelli specificati dal produttore.

Prima del primo utilizzo

- Rimuovere con cura il prodotto e i relativi accessori dalla confezione originale. Si suggerisce di conservare la confezione originale per un successivo stoccaggio. Per lo smaltimento dell'imballaggio originale, rispettare le norme di legge vigenti. In caso di domande sul corretto smaltimento, contattare le autorità locali.
- Controllare che la fornitura sia completa e non presenti danni. Se la consegna è incompleta o se si notano danni da trasporto, contattare immediatamente il punto vendita.

- Pulire il cuociriso conformemente alle istruzioni riportate nella capitolo Pulizia a cura.
- Posizionare il cuociriso su una superficie di lavoro asciutta, piana, stabile e resistente al calore.
- Collegare il cuociriso alla rete elettrica.
- Azionare il cuociriso una o più volte utilizzando solo acqua. Gli elementi riscaldanti possono emettere un odore specifico e un po' di fumo. Non si tratta di un malfunzionamento, ma dell'eliminazione dei residui di produzione che potrebbero essere presenti sugli elementi riscaldanti. Mantenere l'ambiente ventilato durante il primo utilizzo.

Ambito della fornitura

- 1 x Cuociriso
- 1 x Inserto per la cottura a vapore
- 1 x Cucchiaino per riso
- 1 x Misurino
- 1 x Manuale utente
- 1 x Certificato di garanzia

Comandi e componenti

- A** Inserto per la cottura a vapore
- B** Valvola di sfogo del vapore
- C** Pentola interna
- D** Supporto per il cucchiaino per riso
- E** Connettore del cavo della rete elettrica
- F** Interruttore On/Off **O/I**
- G** Cavo di alimentazione staccabile
- H** Misurino
- I** Contenitore di raccolta per condensa
- J** Indicatore di cottura
- K** Indicatore Manutenzione in caldo
- L** Interruttore per cottura/mantenimento del calore
- M** Cucchiaino per riso

Funzionamento

Cuocere il riso

Fig. **1** Versare la quantità desiderata di riso e l'acqua necessaria nella pentola interna.

Fig. **2** Posizionare la pentola interna nel cuociriso, chiudere il coperchio e collegare il cavo di alimentazione alla presa di corrente situata sul retro del cuociriso.

Fig. **3** Impostare l'interruttore On/Off **O/I** da **O** a **I** e premere il pulsante cottura/mantenimento in caldo

Fig. **4** Collegare la spina di rete a una presa di corrente adeguata.

Fig. **5** Quando l'interruttore di cottura/mantenimento in caldo è in posizione abbassata, l'indicatore rosso di cottura si accende per confermare che il riso è in cottura.

Se si preme l'interruttore di cottura/mantenimento in caldo in posizione superiore o se questo si solleva al termine del processo di cottura, l'indicatore verde si accende per confermare che il riso cotto viene mantenuto caldo.

Non aprire il coperchio subito dopo che la cottura è terminata. Il riso deve riposare per 10-15 minuti.

Fig. **6** Non appena si accende l'indicatore verde di mantenimento in caldo, il riso è pronto per essere servito e può essere prelevato con il cucchiaino da riso. Non tenere il riso in caldo per più di 4 ore, in modo che non perda il suo sapore.

Fig. **7** Per aprire il coperchio, premere il pulsante di sgancio e tenere il cucchiaino per il riso nel suo supporto in modo che sia sempre a portata di mano.

Fig. **8** Dopo l'uso, scollegare l'apparecchio dalla rete elettrica se il riso non deve più essere mantenuto caldo.

Fig. **9** Tirare verso l'alto la valvola di sfiato del vapore per pulirla.



Attenzione

- La valvola di sfiato del vapore potrebbe essere calda.

Fig. **10** Rimuovere con cautela il contenitore di raccolta della condensa afferrandolo tra il pollice e l'indice.



Attenzione

- Il contenitore di raccolta della condensa potrebbe essere molto caldo.

Inserto per la cottura a vapore

Usare l'inserto per la cottura a vapore per cuocere gli alimenti a vapore mentre si cuoce il riso. Se si desidera solo cuocere al vapore gli alimenti, aggiungere un po' d'acqua (non più della metà della pentola interna) e seguire i passaggi sopra indicati. Il cuociriso si spegne automaticamente quando l'acqua è evaporata e la pentola interna è vuota. In alternativa, premere verso l'alto l'interruttore di cottura/mantenimento in caldo se si desidera interrompere la cottura a vapore.



Attenzione

- Durante la cottura a vapore si genera vapore caldo.

Pulizia e cura



Attenzione

- Scollegare la spina di alimentazione e lasciare raffreddare completamente il prodotto prima di pulirlo.
- Non immergere mai il prodotto, compresi il cavo di alimentazione e la spina, in acqua o altri liquidi durante la pulizia. Non tenere mai il prodotto sotto l'acqua corrente.
- Assicurarsi che durante la pulizia non penetri umidità nel prodotto.
- Non utilizzare mai per la pulizia solventi, detergenti abrasivi, spazzole con setole dure, oggetti metallici o appuntiti. I solventi sono dannosi per la salute e attaccano le parti in plastica; i detergenti e gli strumenti abrasivi graffiano la superficie.

Una pulizia e una manutenzione regolari manterranno il vostro cuociriso in perfette condizioni e garantiranno un riso perfetto per lungo tempo.

- Pulire regolarmente il cuociriso e rimuovere eventuali depositi.
- Assicurarsi che non si accumulino del residuo nella base del cuociriso, che potrebbe bruciare.
- Pulire le superfici esterne del prodotto con un panno leggermente umido e asciugarle accuratamente. Assicurarsi l'acqua non penetri nel prodotto (ad esempio sugli interruttori).
- Asciugare cura il prodotto dopo la pulizia.
- La pulizia e la manutenzione spettanti all'utente non devono essere eseguite da bambini.
- Conservare il prodotto in un luogo fresco e asciutto e fuori dalla portata di bambini e animali domestici.

Risoluzione dei problemi

Se si verificano problemi durante il funzionamento, provare a risolverli da soli utilizzando l'elenco seguente. In caso di esito negativo, contattare il servizio clienti.

Problema	Possibili cause	Soluzione
L'interruttore di cottura/ mantenimento in caldo non può essere premuto	• Il coperchio non è chiuso correttamente	• Chiudere il coperchio correttamente
	• La pentola interna non è inserita nel cuoceriso	• Inserire la pentola interna nel cuoceriso
Dopo aver acceso il cuoceriso con l'interruttore On/Off O/I , nessuno dei due indicatori si accende	• La spina elettrica non è collegata alla presa	• Collegare la spina elettrica a una presa idonea
	• Il cavo di alimentazione non è collegato o non è collegato correttamente alla presa sul retro.	• Collegare il cavo di alimentazione a una presa idonea
	• La presa è difettosa	• Utilizzare una presa diversa

Dati tecnici

Tensione nominale, frequenza	: 220 - 240 V~, 50-60 Hz
Potenza nominale	: 500 W
Classe di protezione	: I
Capacità	: max. 3 litri, riso crudo 1,5 litri oppure 8 misurini (1080 g)
Dimensioni L x L x A	: 26 x 24 x 23 cm
Peso	: 1,89 kg
Cavo di alimentazione	: 110 cm
Consumo di energia in modalità Off	: 0 W
Tempo per passare alla modalità Off	: Questo prodotto è di tipo a comando meccanico, è necessario spegnere l'interruttore dopo l'uso.
Tempo necessario per la modalità standby	: non applicabile

Veiligheidsinstructies



Gevaar voor brandwonden! Tijdens gebruik kan de temperatuur van aanraakbare oppervlakken zeer hoog oplopen. **Voorzichtig! Hete oppervlakken!**

- Dit apparaat mag worden gebruikt door kinderen vanaf 8 jaar en personen met beperkte fysieke, zintuiglijke of geestelijke vermogens of met gebrek aan ervaring en / kennis, mits zij onder toezicht staan of instructie hebben gekregen over het veilige gebruik van het toestel en de gevaren begrijpen die ermee gepaard gaan.
- Kinderen mogen niet met het apparaat spelen.
- Laat het reinigen en onderhouden niet uitvoeren door kinderen tenzij ze ouder zijn dan 8 jaar en onder toezicht staan.
- Houd het product buiten bereik van kinderen en huisdieren.
- **Waarschuwing!** Dompel de elektrische onderdelen van het product nooit onder in water of andere vloeistoffen. Houd het product nooit onder stromend water.
- Controleer de stekker en het netsnoer regelmatig op beschadigingen. Indien de aansluitkabel van dit product beschadigd is, dient deze door de fabrikant, diens klantenservice of een gelijkwaardig gekwalificeerd persoon vervangen te worden om gevaren te voorkomen.
- **Gevaar voor brandwonden!** Raak het product alleen aan bij de handgrepen of knoppen tijdens het gebruik. Het product en de behuizing worden zeer heet tijdens gebruik.
- Het product mag niet worden bediend met een externe timer of een aparte afstandsbediening.
- Het product is uitsluitend bedoeld voor privégebruik thuis en vergelijkbare toepassingen en is niet geschikt voor commercieel gebruik. Huishoudelijke toepassingen zijn bijvoorbeeld gebruik in personeelskeukens in winkels, kantoren en gebruik door gasten in pensions, kleine hotels en soortgelijke residentiële instellingen.

Veiligheidsinstructies

- Vul geen water bij tot boven de maximumlimiet. Er kan kokend water uit spatten.
- **Waarschuwing!** Open nooit het deksel terwijl de inhoud kookt.
- **Waarschuwing!** Mors geen vloeistoffen op de stroomaansluiting.
- **Waarschuwing!** Risico op letsel door onjuist gebruik en misbruik.
- **Waarschuwing!** Het verwarmingselement blijft heet nadat het apparaat is uitgeschakeld; kans op brandwonden.
- **Voorzichtig!** Het verwarmingselement is nog heet na gebruik.
- **Gevaar voor elektrische schokken!** Probeer nooit om het product zelf te repareren. Laat het product in geval van storingen alleen repareren door gekwalificeerde specialisten.
- **Gevaar voor brandwonden!** Wees voorzichtig bij het verwijderen van de gekookte rijst.
- **Let op!** Verkeerd gebruik kan letsel veroorzaken.
- Haal de stekker van het product uit het stopcontact als het onbeheerd wordt achtergelaten.
- Maak het apparaat en de accessoires schoon na elk gebruik.
- Raadpleeg het hoofdstuk **Reiniging en onderhoud.**

Veiligheidsinstructies

- Lees deze gebruiksaanwijzing zorgvuldig door voordat u het product voor de eerste keer gebruikt en geef de handleiding samen met het product door. Houd rekening met alle waarschuwingen op het product en in deze handleiding. Het bevat belangrijke veiligheidsinstructies en instructies voor het gebruik en onderhoud van het product.
- Gebruik het product alleen waarvoor het is bedoeld. Oneigenlijk of onjuist gebruik is gevaarlijk.
- Plaats geen voorwerpen met open vuur, zoals kaarsen, op of in de buurt van het product. Plaats geen voorwerpen gevuld met vloeistof, zoals vazen, op het product.
- Repareer het product in geen geval zelf (bijvoorbeeld als het netsnoer beschadigd is of als het product gevallen is). Laat onderhoud en reparaties alleen uitvoeren door een erkend klantenservicecentrum.
- De spanning van het stroomnet moet overeenkomen met de specificaties op het etiket van het product.
- Het product kan alleen volledig worden losgekoppeld van de netvoeding door middel van de stekker. Zorg ervoor dat de stekker altijd makkelijk toegankelijk en binnen bereik is.
- Voorkom beschadiging van het netsnoer door knikken of contact met scherpe randen.
- Houd het product, waaronder het stroomsnoer en de stekker, uit de buurt van warmtebronnen, zoals verwarmingstoestellen, ovens en andere apparaten die warmte genereren.
- Leg het netsnoer zo dat het niet per ongeluk naar beneden getrokken of erover gestruikeld kan worden.
- Als er een verlengkabel wordt gebruikt, moet deze geschikt zijn voor het bijbehorende vermogen.
- Bedien het product niet met natte handen. Raak de stekker nooit aan met natte handen.
- Open de behuizing in geen geval. Steek geen voorwerpen in de behuizing.
- Haal de stekker alleen uit het stopcontact door aan de stekker zelf te trekken. Trek niet aan het snoer om deze uit het stopcontact te halen.
- Wikkel het netsnoer niet rond het product.
- Trek de stekker uit het stopcontact als het product niet wordt gebruikt, als er storingen optreden en voordat u het product schoonmaakt.
- Gebruik het product alleen op droge plaatsen en binnen, niet geschikt voor gebruik buiten.
- Bescherm het product en de elektrische onderdelen tegen direct zonlicht en stof, vuur (open haard, barbecue, kaarsen), water (waterspatten, vazen, badkuip) en hoge luchtvochtigheid.
- Vervang een onderdeel niet door een ander. Neem contact op met de klantenservice als u een onderdeel moet vervangen.
- Steek de stekker in een gemakkelijk bereikbaar en geschikt stopcontact zodat het product in noodgevallen snel van het lichtnet kan worden losgekoppeld.
- Trek de stekker uit het stopcontact om het product volledig uit te schakelen. Gebruik de netstekker als een stroomonderbreker.
- Gevaar voor brandwonden! Vermijd contact met hete oppervlakken en ontsnappende stoom. Raak de rijstkoker alleen aan bij de handgrepen.
- Laat voldoende veiligheidsafstand rond de rijstkoker vrij. Kokend water en stoom kunnen ernstige brandwonden veroorzaken.
- Gebruik de rijstkoker altijd op een vlakke, stabiele, schone, droge en slipvaste ondergrond.
- Zorg tijdens het gebruik altijd voor goede ventilatie.
- **Belangrijk!** Zorg er voor gebruik voor dat het product in perfecte staat is. Het product mag niet worden gebruikt als het tekenen van beschadiging vertoont of als het vermoedt defect te zijn.

Gefeliciteerd!

Bedankt voor uw aankoop van een **KOENIC**-product. Lees deze gebruiksaanwijzing zorgvuldig door en bewaar deze voor toekomstige raadpleging.

Beoogd gebruik

Met deze rijstkoker kunt u niet alleen eenvoudig en gemakkelijk rijst bereiden, maar ook voedingsmiddelen zoals gierst, boekweit, enz. Dankzij het vermogen van 500 watt kookt deze rijstkoker in slechts enkele ogenblikken de perfecte rijst voor u. De inhoud is 3 liter, 1,5 liter voor gekookte rijst. De rijstkoker is uitgerust met een automatische uitschakelfunctie en een warmhoudfunctie om de inhoud enkele uren warm te houden. De binnenpan heeft een antiaanbaklaag en het deksel met afneembaar stoomventiel kan worden vergrendeld. Een stoominzetstuk, rijstlepel en maatbeker zijn inbegrepen. De rijstkoker is ontworpen voor gebruik in privéhuishoudens en mag niet worden gebruikt voor commerciële doeleinden. Elk ander gebruik kan leiden tot persoonlijk letsel of schade aan het product. Imtron GmbH aanvaardt geen aansprakelijkheid voor schade aan het product, materiële schade of persoonlijk letsel als gevolg van onzorgvuldig, oneigenlijk of onjuist gebruik van het product of gebruik van het product voor andere doeleinden dan aangegeven door de fabrikant.

Vóór het eerste gebruik

- Verwijder het product en de accessoires ervan voorzichtig uit de originele verpakking. Het wordt aangeraden om de originele verpakking te bewaren voor latere opslag. Als u de originele verpakking wilt weggooien, dient u dit in overeenstemming met de plaatselijke wettelijke bepalingen te doen. Neem contact op met uw gemeente als u vragen hebt over de juiste afvoering.

- Controleer of de inhoud van de verpakking compleet is en niet is beschadigd. Als de levering onvolledig is of als u transportschade opmerkt, neem dan onmiddellijk contact op met uw verkooppunt.
- Maak de rijstkoker schoon volgens de instructies in het hoofdstuk Reiniging en onderhoud.
- Plaats de rijstkoker op een droog, vlak, stabiel en hittebestendig werkoppervlak.
- Sluit de rijstkoker aan op het stopcontact.
- Gebruik de rijstkoker één of meerdere keren met alleen water. De verwarmingselementen kunnen een specifieke geur en wat rook afgeven. Dit is geen storing, maar verbrandt productieresten die op de verwarmingselementen kunnen zitten. Houd de kamer gedurende deze tijd goed geventileerd.

Leveringsomvang

- 1 x Rijstkoker
- 1 x Stoominzetstuk
- 1 x Rijstlepel
- 1 x Maatbeker
- 1 x Gebruikershandleiding
- 1 x Garantiekaart

Bediening en onderdelen

- A** Stoominzetstuk
- B** Stoomventiel
- C** Binnenpan
- D** Rijstlepelhouder
- E** Aansluiting op netsnoer
- F** Aan/Uit-schakelaar **O/I**
- G** Afneembaar netsnoer
- H** Maatbeker
- I** Opvangreservoir voor condensaat
- J** Kookindicator
- K** Warmhoudindicator
- L** Tuimelschakelaar voor koken/warmhouden
- M** Rijstlepel

Bediening

Rijst koken

- Afb. **1** Doe de gewenste hoeveelheid rijst en de benodigde hoeveelheid water in de binnenpan.
- Afb. **2** Plaats de binnenpan in de rijstkoker, sluit het deksel en sluit het netsnoer aan op de netsnoeraansluiting aan de achterkant van de rijstkoker.
- Afb. **3** Zet de Aan/Uit-schakelaar **O/I** van **O** op **I** en druk de schakelaarknop voor koken/warmhouden in.
- Afb. **4** Steek de stekker in een geschikt stopcontact.
- Afb. **5** Wanneer de tuimelschakelaar voor koken/warmhouden in de onderste stand staat, brandt de rode kookindicator om te bevestigen dat de rijst gekookt wordt.
Als u de tuimelschakelaar voor koken/warmhouden in de bovenste stand zet of als deze na het kookproces omhoog komt, gaat het groene lampje branden om te bevestigen dat de gekookte rijst warm wordt gehouden.
Open het deksel niet onmiddellijk na het koken. Laat de rijst 10 tot 15 minuten rusten.
- Afb. **6** Zodra de groene indicator voor het warmhouden oplicht, is de rijst klaar om geserveerd te worden en kan deze met de rijstlepel verwijderd worden.
Houd de rijst niet langer dan 4 uur warm, zodat hij zijn smaak niet verliest.
- Afb. **7** Om het deksel te openen, drukt u op de ontgrendelknop en houdt u de rijstlepel in de houder zodat u hem altijd bij de hand hebt.

Afb. **8** Trek na gebruik de stekker uit het stopcontact als de rijst niet meer warm gehouden hoeft te worden.

Afb. **9** Trek het stoomventiel omhoog om het te reinigen.



Voorzichtig

- Het stoomventiel kan nog heet zijn.

Afb. **10** Verwijder voorzichtig het opvangreservoir voor condenswater door deze tussen duim en wijsvinger vast te pakken.



Voorzichtig

- Het opvangreservoir voor condensaat kan nog heet zijn.

Stoominzetstuk

Gebruik het stoominzetstuk om voedsel te stomen terwijl u rijst kookt. Als u alleen voedsel wilt stomen, voeg dan een beetje water toe (niet meer dan 1/2 van de binnenpan) en volg de bovenstaande stappen. De rijstkoker schakelt automatisch uit als het water verdampt is en de binnenpan leeg is. U kunt ook de schakelaar voor koken/warmhouden omhoog drukken als u wilt stoppen met stomen.



Voorzichtig

- Tijdens het stomen wordt hete stoom gegenereerd.

Reiniging en onderhoud



Waarschuwing

- Trek de stekker uit het stopcontact en laat het product volledig afkoelen voordat u het schoonmaakt.
- Dompel het product, inclusief het netsnoer en de stekker, nooit onder in water of andere vloeistoffen tijdens het schoonmaken. Houd het nooit onder stromend water.
- Zorg ervoor dat er geen vocht in het product dringt tijdens het reinigen.
- Gebruik tijdens het reinigen nooit oplosmiddelen, schuurmiddelen, harde borstels, metalen of scherpe voorwerpen. Oplosmiddelen zijn schadelijk voor de gezondheid en tasten de plastic onderdelen aan; schurende reinigingsmiddelen en gereedschap maken krassen op het oppervlak.

Regelmatige reiniging en onderhoud houden uw rijstkoker in perfecte staat en zorgen voor perfecte rijst voor een lange tijd.

- Maak de rijstkoker regelmatig schoon en verwijder eventuele aanslag.
- Zorg ervoor dat er zich geen aanslag ophoopt in de bodem van de rijstkoker en dat deze niet inbrandt.
- Maak de buitenoppervlakken van het product schoon met een licht vochtige doek en droog ze grondig af. Zorg ervoor dat er geen water in het product dringt (bijvoorbeeld op de schakelaars).
- Droog het product zorgvuldig af na het reinigen.
- Reiniging en onderhoud door de gebruiker mogen niet worden uitgevoerd door kinderen.
- Bewaar het product op een koele, droge plaats buiten het bereik van kinderen en huisdieren.

Problemen oplossen

Gebruik de onderstaande lijst om te proberen problemen eerst zelf op te lossen als er problemen zijn tijdens het gebruik. Als dat niet lukt, dan kunt u contact opnemen met de klantenservice.

Probleem	Mogelijke oorzaken	Oplossing
De schakelaar voor koken/warmhouden kan niet worden ingedrukt	• Het deksel is niet goed gesloten	• Sluit het deksel goed
	• De binnenpan is niet in de rijstkoker geplaatst	• Plaats de binnenpan in de rijstkoker
Nadat de rijstkoker met de Aan/Uit-schakelaar O/I is ingeschakeld, brandt geen van beide lampjes	• De stekker zit niet in het stopcontact	• Steek de netstekker goed in een geschikt stopcontact
	• Het netsnoer is niet of niet goed aangesloten op de aansluiting aan de achterkant	• Sluit het netsnoer goed aan op de aansluiting aan de achterkant
	• Het stopcontact is defect	• Gebruik een andere aansluiting

Technische gegevens

Nominale spanning, frequentie	: 220 - 240 V~, 50- 60 Hz
Nominale voeding	: 500 W
Beschermingsklasse	: I
Capaciteit	: max. 3 liter, ongekookte rijst 1,5 liter of 8 maatbekers (1080 g)
Afmetingen B x L x H	: 26 x 24 x 23 cm
Gewicht	: 1,89 kg
Netsnoer	: 110 cm
Energieverbruik in uit-modus	: 0 W
Tijd tot uit-modus	: Dit product is een mechanisch bedieningstype, u moet de schakelaar na gebruik uitschakelen.
Tijd tot stand-bymodus	: niet van toepassing

Instrukcje bezpieczeństwa



Ryzyko poparzenia! Podczas pracy temperatura dotykalnych powierzchni może być bardzo wysoka.

Ostrożnie! Gorące powierzchnie!

- Z urządzenia mogą korzystać dzieci w wieku od 8 lat oraz osoby o ograniczonej sprawności fizycznej, sensorycznej lub umysłowej, a także osoby nieposiadające odpowiedniego doświadczenia i/lub wiedzy, jeśli znajdują się pod nadzorem lub zostały poinstruowane na temat bezpiecznego korzystania z urządzenia i rozumieją związane z tym zagrożenia.
- Dzieciom nie wolno bawić się urządzeniem.
- Czyszczeniem i konserwacją urządzenia nie mogą zajmować się dzieci, chyba że ukończyły 8 lat i są nadzorowane.
- Produkt należy przechowywać w miejscu niedostępnym dla dzieci i zwierząt domowych.
- **Ostrzeżenie!** Nigdy nie zanurzaj elektrycznych części produktu w wodzie lub innych płynach. Nigdy nie trzymaj produktu pod bieżącą wodą.
- Regularnie sprawdzaj, czy wtyczka sieciowa i kabel sieciowy nie są uszkodzone. Jeśli kabel przyłączeniowy produktu jest uszkodzony, aby uniknąć zagrożeń, musi on zostać wymieniony przez producenta, jego dział obsługi klienta lub osobę o podobnych kwalifikacjach.
- **Ryzyko poparzenia!** Podczas korzystania z produktu należy dotykać wyłącznie uchwytów i przycisków. Podczas pracy produkt i obudowa bardzo się nagrzewają.
- Produktu nie wolno obsługiwać za pomocą zewnętrznego timera ani oddzielnego pilota.

Instrukcje bezpieczeństwa

- Produkt jest przeznaczony wyłącznie do użytku prywatnego w domu i podobnych zastosowań i nie nadaje się do użytku komercyjnego. Zastosowania domowe obejmują na przykład użytkowanie w kuchniach dla personelu w sklepach, biurach, a także użytkowanie przez gości w pensjonatach, małych hotelach i podobnych obiektach mieszkalnych.
- Nie napełniaj wodą powyżej górnego limitu. Wrząca woda może pryskać.
- **Ostrzeżenie!** Nigdy nie otwieraj pokrywki, gdy zawartość się gotuje.
- **Ostrzeżenie!** Unikaj rozlewania płynów na złącze zasilania.
- **Ostrzeżenie!** Ryzyko obrażeń na skutek niewłaściwego użytkowania.
- **Ostrzeżenie!** Element grzewczy pozostaje gorący po wyłączeniu urządzenia; istnieje ryzyko poparzeń.
- **Ostrożnie!** Element grzewczy jest nadal gorący po użyciu.
- **Niebezpieczeństwo porażenia prądem!** Nigdy nie próbuj samodzielnie naprawiać produktu. W razie awarii naprawę produktu powierzaj wyłącznie wykwalifikowanym specjalistom.
- **Ryzyko poparzenia!** Należy zachować ostrożność przy wyjmowaniu ugotowanego ryżu.
- **Ostrożnie!** Niewłaściwe użycie może spowodować obrażenia.
- Odłącz produkt od zasilania sieciowego, jeśli pozostawiasz go bez nadzoru.
- Wyczyść produkt po każdym użyciu.
- Przestrzegaj zaleceń zawartych w rozdziale **Czyszczenie i pielęgnacja**.

Instrukcje bezpieczeństwa

- Przed pierwszym użyciem produktu należy uważnie przeczytać niniejszą instrukcję obsługi i przekazać ją wraz z produktem. Należy przestrzegać ostrzeżeń zamieszczonych na produkcie oraz w niniejszej instrukcji obsługi. Zawiera ważne wskazówki dotyczące bezpieczeństwa oraz użytkowania i konserwacji produktu.
- Urządzenie należy użytkować wyłącznie zgodnie z jego przeznaczeniem. Niewłaściwe lub nieprawidłowe użycie jest niebezpieczne.
- Nie umieszczaj na produkcie lub w jego pobliżu żadnych przedmiotów z otwartym ogniem, np. świec. Nie stawiaj na produkcie żadnych przedmiotów wypełnionych płynami, np. wazonów.
- W żadnym wypadku nie należy samodzielnie naprawiać produktu (np. jeśli kabel zasilający jest uszkodzony lub produkt został upuszczony). Wszelkie prace konserwacyjne i naprawy należy zlecać wyłącznie autoryzowanemu punktowi obsługi klienta.
- Napięcie sieciowe musi być zgodne ze specyfikacją podaną na etykiecie znamionowej produktu.
- Całkowite odłączenie urządzenia od zasilania następuje dopiero po wyjęciu wtyczki z gniazda elektrycznego. Upewnij się, że wtyczka sieciowa jest zawsze łatwo dostępna i w zasięgu ręki.
- Nie należy dopuszczać do uszkodzenia kabla zasilającego w wyniku jego załamania lub zetknięcia z ostrymi krawędziami.
- Trzymaj produkt, łącznie z kablem sieciowym i wtyczką sieciową, z dala od źródeł ciepła, takich jak grzejniki, piekarniki i inne urządzenia wytwarzające ciepło.
- Poprowadź kabel w taki sposób, aby uniemożliwić jego przypadkowe pociągnięcie lub potknięcie się o niego.
- W przypadku zastosowania przedłużacza, musi on być odpowiedni do danej mocy.
- Nie obsługuj produktu mokrymi rękami. Nigdy nie dotykaj wtyczki elektrycznej mokrymi rękami.
- Pod żadnym pozorem nie otwieraj obudowy. Nie wkładaj żadnych przedmiotów do obudowy.
- Wtyczkę należy wyjmować z gniazdka chwytając za samą wtyczkę. Nie należy ciągnąć za przewód zasilający.
- Nie owijaj przewodu sieciowego wokół produktu.
- Odłączaj wtyczkę sieciową, jeśli nie używasz produktu, jeśli zauważysz usterki oraz przed czyszczeniem produktu.
- Produkt należy użytkować tylko w suchych pomieszczeniach, nigdy na otwartym powietrzu.
- Chroń produkt i podzespoły elektryczne przed bezpośrednim działaniem promieni słonecznych i pyłem, ogniem (kominek, grill, świece), wodą (rozpryski wody, wazon, wanna) i wysoką wilgotnością.
- Nie należy zastępować jednej części inną. Jeśli konieczna jest wymiana części, prosimy o kontakt z działem obsługi klienta.
- Włóż wtyczkę sieciową do łatwo dostępnego i odpowiedniego gniazdka, aby w razie awarii można było szybko odłączyć produkt od zasilania sieciowego.
- Aby całkowicie wyłączyć produkt, należy wyciągnąć wtyczkę z gniazdka. Jako urządzenia rozłączającego należy używać wtyczki sieciowej.
- Ryzyko poparzenia! Unikaj kontaktu z gorącymi powierzchniami i wydostającą się parą. Trzymaj urządzenie do gotowania ryżu wyłącznie za uchwyty.
- Zachowaj odpowiednią bezpieczną odległość wokół urządzenia do gotowania ryżu. Wrząca woda i para mogą spowodować poważne oparzenia.
- Zawsze używaj urządzenia do gotowania ryżu na równej, stabilnej, czystej, suchej i antypoślizgowej powierzchni.
- Podczas użytkowania należy zawsze zapewnić odpowiednią wentylację.
- **Ważne!** Przed uruchomieniem urządzenia należy sprawdzić, czy jest ono w doskonałym stanie technicznym. Nie wolno użytkować produktu, jeśli wykazuje oznaki uszkodzenia lub jeśli istnieje podejrzenie, że jest wadliwy.

Gratulacje!

Dziękujemy za zakup produktu marki **KOENIC**. Prosimy uważnie zapoznać się z treścią instrukcji obsługi, a egzemplarz zachować na wypadek konieczności skorzystania z niej w przyszłości.

Przeznaczenie

Dzięki temu urządzeniu do gotowania ryżu możesz łatwo i wygodnie przygotować nie tylko ryż, ale także takie potrawy jak proso, gryka itp. Dzięki mocy 500 W to urządzenie ugotuje idealny ryż w ciągu zaledwie kilku chwil. Pojemność urządzenia wynosi 3 litry, w tym 1,5 litra na ugotowany ryż. Urządzenie do gotowania ryżu jest wyposażone w funkcję automatycznego wyłączenia i podtrzymywania ciepła, dzięki czemu zawartość naczynia pozostaje ciepła przez kilka godzin. Wewnętrzny garnek ma powłokę zapobiegającą przywieraniu, a pokrywkę z wyjmowanym zaworem parowym można zablokować. W zestawie znajduje się wkładka do gotowania na parze, łyżka do ryżu i miarka. Urządzenie do gotowania ryżu przeznaczone jest do użytku domowego i nie wolno go używać w celach komercyjnych. Jakiegokolwiek inne zastosowanie może spowodować obrażenia ciała lub uszkodzenie produktu.

Firma Imtron GmbH nie ponosi odpowiedzialności za uszkodzenia produktu, szkody majątkowe lub obrażenia ciała spowodowane nieostrożnym, niewłaściwym lub nieprawidłowym użytkowaniem produktu lub użytkowaniem produktu w celach innych niż określone przez producenta.

Przed pierwszym użyciem

- Ostrożnie wyjmij produkt i jego akcesoria z oryginalnego opakowania. Zalecamy zachowanie oryginalnego opakowania, by móc w nim składować urządzenie. Dokonując utylizacji oryginalnego opakowania należy przestrzegać obowiązujących przepisów prawnych. Jeśli masz jakiegokolwiek pytania dotyczące prawidłowej utylizacji odpadów, skontaktuj się z lokalnymi władzami.
- Sprawdź, czy dostawa jest kompletna i czy nie ma jakiś uszkodzeń. Jeśli przesyłka jest niekompletna lub zauważysz jakiegokolwiek uszkodzenia powstałe w trakcie transportu, skontaktuj się natychmiast ze swoim punktem sprzedaży.
- Wyczyść urządzenie do gotowania ryżu zgodnie z instrukcjami podanymi w rozdziale Czyszczenie i konserwacja.
- Urządzenie do gotowania ryżu należy ustawić na suchej, równej, stabilnej i odpornej na ciepło powierzchni roboczej.
- Podłącz urządzenie do zasilania sieciowego.
- Użyj urządzenia do gotowania ryżu raz lub kilka razy, używając wyłącznie wody. Elementy grzewcze mogą wydzielać specyficzny zapach i trochę dymu. Nie jest to usterka, lecz wypalenie pozostałości produkcyjnych, które mogą gromadzić się na elementach grzewczych. W tym czasie należy dobrze wietrzyć pomieszczenie.

Zakres dostawy

- 1 x urządzenie do gotowania ryżu
- 1 x wkładka do gotowania na parze
- 1 x łyżka do ryżu
- 1 x miarka
- 1 x instrukcja obsługi
- 1 x karta gwarancyjna

Sterowanie i podzespoły

- A** Wkładka do gotowania na parze
- B** Zawór pary
- C** Garnek wewnętrzny
- D** Uchwyt na łyżkę do ryżu
- E** Złącze kabla sieciowego
- F** Włącznik/wyłącznik **O/I**
- G** Odłączany kabel sieciowy
- H** Miarka
- I** Pojemnik na skropliny
- J** Wskaźnik gotowania
- K** Wskaźnik utrzymania ciepła
- L** Przełącznik gotowania/utrzymywania ciepła
- M** Łyżka do ryżu

Obsługa

Gotowanie ryżu

Rys. **1** Umieść żądaną ilość ryżu i wymaganą ilość wody w garnku wewnętrznym.

Rys. **2** Umieść garnek wewnętrzny w urządzeniu do gotowania ryżu, zamknij pokrywkę i podłącz kabel sieciowy do złącza kabla sieciowego z tyłu urządzenia.

Rys. **3** Ustaw Włącznik/wyłącznik **O/I** z pozycji **O** do **I** i naciśnij przycisk przełączający gotowanie/podtrzymywanie ciepła.

Rys. **4** Włóż wtyczkę do odpowiedniego gniazda sieciowego.

Rys. **5** Gdy przełącznik gotowania/podtrzymywania ciepła jest w pozycji dolnej, zapala się czerwona kontrolka gotowania, potwierdzając, że ryż jest gotowany.
Jeśli przełączysz przełącznik gotowania/utrzymywania ciepła w górną pozycję lub jeśli wyskoczy on po zakończeniu gotowania, zaświeci się zielona kontrolka, aby potwierdzić, że ugotowany ryż jest utrzymywany w cieple.
Nie otwieraj pokrywki od razu po zakończeniu gotowania. Ryż powinien odпочać od 10 do 15 minut.

Rys. **6** Gdy zaświeci się zielony wskaźnik utrzymywania ciepła, ryż jest gotowy do podania. Można go wyjąć łyżką do ryżu. Nie trzymaj ryżu w cieple dłużej niż 4 godziny, aby nie stracił smaku.

Rys. **7** Aby otworzyć pokrywkę, naciśnij przycisk zwalniający i trzymaj łyżkę do ryżu w uchwycie, aby zawsze mieć ją pod ręką.

Rys. **8** Po użyciu odłącz urządzenie od zasilania, jeśli ryż nie będzie już dłużej utrzymywany w cieple.

Rys. **9** Aby wyczyścić zawór pary, należy go wyjąć pociągając do góry.



Ostrożnie

- Zawór pary może być nadal gorący.

Rys. **10** Ostrożnie wyjmij pojemnik na skropliny, chwytając go kciukiem i palcem wskazującym.



Ostrożnie

- Pojemnik na skropliny może być nadal gorący.

Wkładka do gotowania na parze

Użyj wkładki do gotowania na parze, aby podczas gotowania ryżu gotować na parze. Jeśli chcesz tylko gotować na parze, dodaj odrobinę wody (nie więcej niż 1/2 objętości wewnętrznego garnka) i wykonaj powyższe czynności. Urządzenie do gotowania ryżu wyłącza się automatycznie po wyparowaniu wody i opróżnieniu wewnętrznego garnka. Jeśli chcesz zatrzymać gotowanie na parze, możesz również przesunąć przełącznik gotowania/utrzymywania ciepła w górę.



Ostrożnie

- Podczas gotowania na parze powstaje gorąca para.

Czyszczenie i pielęgnacja



Ostrzeżenie

- Przed czyszczeniem odłącz wtyczkę sieciową i odczekaj, aż produkt całkowicie ostygnie.
- Podczas czyszczenia nigdy nie zanurzaj produktu, łącznie z kablem sieciowym i wtyczką sieciową, w wodzie lub innych płynach. Nigdy nie trzymaj go pod bieżącą wodą.
- Upewnij się, że podczas czyszczenia do produktu nie dostanie się wilgoć.
- Do czyszczenia nie wolno stosować rozpuszczalników, ściernych środków do czyszczenia, twardych szczotek, metalowych ani ostrych przedmiotów. Rozpuszczalniki są szkodliwe dla zdrowia i niszczą części plastikowe; ścierne środki czyszczące i narzędzia rysują powierzchnię.

Regularne czyszczenie i konserwacja pozwolą utrzymać urządzenie do gotowania ryżu w idealnym stanie i zapewnią doskonały ryż przez długi czas.

- Regularnie czyść urządzenie do gotowania ryżu i usuwaj wszelkie osady.
- Upewnij się, że w dolnej części urządzenia do gotowania ryżu nie gromadzą się żadne osady, które mogłyby się przypalić.
- Zewnętrzne powierzchnie produktu należy czyścić lekko wilgotną ściereczką i dokładnie dostanie się woda (np. do przełączników).
- Po czyszczeniu produkt należy dokładnie osuszyć.
- Czyszczenie i konserwacja urządzenia nie powinny być wykonywane przez dzieci.
- Przechowuj produkt w chłodnym i suchym miejscu, niedostępnym dla dzieci i zwierząt domowych.

Rozwiązywanie problemów

Jeżeli w trakcie użytkowania urządzenia wystąpią problemy, należy w pierwszej kolejności spróbować rozwiązać je samodzielnie, korzystając z poniższej listy. Jeżeli to nie pomoże, skontaktuj się z obsługą klienta.

Problem	Możliwe przyczyny	Rozwiązanie
Nie można nacisnąć przycisku gotowania/ utrzymywania ciepła	• Pokrywka nie jest prawidłowo zamknięta	• Zamknij pokrywkę prawidłowo
	• Garnek wewnętrzny nie jest włożony do urządzenia do gotowania ryżu	• Włóż wewnętrzny garnek do urządzenia do gotowania ryżu
Po włączeniu urządzenia do gotowania ryżu za pomocą Włącznika/ wyłącznika O/I , żadna z dwóch kontrolki się nie świeci	• Wtyczka nie jest włożona do gniazdka	• Włóż prawidłowo wtyczkę do odpowiedniego gniazdka
	• Przewód zasilający nie jest podłączony lub jest podłączony nieprawidłowo do gniazda z tyłu urządzenia	• Podłącz prawidłowo kabel zasilający do gniazda z tyłu urządzenia
	• Gniazdko jest uszkodzone	• Użyj innego gniazda

Dane techniczne

Napięcie znamionowe, częstotliwość : 220 - 240 V~, 50-60 Hz

Moc znamionowa : 500 W

Klasa ochrony : I

Pojemność : maks. 3 litry, surowy ryż 1,5 litra lub 8 miarek (1080 g)

Wymiary szer. x dł. x wys. : 26 x 24 x 23 cm

Waga : 1,89 kg

Kabel zasilania : 110 cm

Pobór mocy w trybie wyłączonym : 0 W

Czas do trybu wyłączenia : Ten produkt jest sterowany mechanicznie, musisz go wyłączyć po użyciu.

Czas przejścia w tryb gotowości : nie dotyczy

Güvenlik talimatları



Yanma tehlikesi! Dokunulan yüzeylerin sıcaklığı çalışma esnasında çok yüksek olabilir. **Dikkat! Sıcak yüzeyler!**

- Bu ürün 8 yaş ve üzeri çocuklar ve ürünün güvenli bir şekilde kullanımı hakkında gözetim sağlanarak veya talimatlar verilerek içerdiği tehlikelerin farkına varmaları sağlanmış ise kısıtlı fiziksel, algısal veya zihinsel yetkinliklere veya yetersiz tecrübe ve/veya bilgiye sahip kişiler tarafından kullanılabilir.
- Çocuklar bu ürünle oynamamalıdır.
- Temizlik ve kullanıcı bakımı, 8 yaş ve üzerinde ve gözetim altında olmadıkları sürece çocuklar tarafından yapılmamalıdır.
- Ürünü çocukların ve hayvanların erişemeyeceği yerlerde saklayın.
- **Uyarı!** Temizlik sırasında ürünün elektrikli parçalarını kesinlikle suya veya başka sıvılara daldırmayın. Ürünü asla akan suyun altında tutmayın.
- Elektrik fişinde ve elektrik kablosunda hasar olup olmadığını düzenli olarak kontrol edin. Elektrik kablosu hasarlıysa, tehlikeyi önlemek için üretici, teknik servis merkezi veya benzer niteliklere sahip kişiler tarafından değiştirilmelidir.
- **Yanma tehlikesi!** Ürüne çalışma esnasında sadece tutamaklarından veya düğmelerinden dokununuz. Ürün ve gövdesi çalışırken çok ısınabilir.
- Ürün harici bir zamanlayıcı veya ayrı bir uzaktan kumanda sistemi ile çalıştırılmamalıdır.
- Ürün sadece özel ev kullanımı veya benzer uygulamalar için uygundur ve ticari kullanım için uygun değildir. Ev uygulamaları olarak, örneğin, mağazalardaki personel mutfaklarında, ofislerde ve konuk evlerinde, küçük otellerde ve benzer konutlarda konuklar tarafından kullanım sayılabilir.
- Üst limiti geçecek şekilde su doldurmayın. Kaynayan su dışarı sıçrayabilir.

Güvenlik talimatları

- **Uyarı!** Su kaynarken asla kapağı açmayın.
- **Uyarı!** Sıçrayan sıvıların elektrik bağlantısına gelmesini önleyin.
- **Uyarı!** Uygun olmayan kullanım veya yanlış kullanım nedeniyle yaralanma tehlikesi.
- **Uyarı!** Isıtıcı eleman cihaz kapatıldıktan sonra da sıcak kalır; yanma riski.
- **Dikkat!** Isıtıcı eleman kullanımdan sonra hala sıcaktır.
- **Elektrik çarpması riski!** Ürünü asla kendiniz onarmaya çalışmayın. Bir arıza durumunda ürünün sadece uzmanlar tarafından tamir edilmesini sağlayın.
- **Yanma tehlikesi!** Pişmiş pişirici alırken dikkatli olun.
- **Dikkat!** Yanlış kullanım yaralanmalara neden olabilir.
- Ürünü gözetimsiz bıraktığınızda daima elektrik bağlantısını kesin.
- Her kullanımdan sonra ürünü ve aksesuarları temizleyin.
- **Temizlik ve bakım** bölümünü göz önünde bulundurun.

Güvenlik talimatları

- Çalıştırma talimatlarını, ürünü ilk sefer kullanmaya başlamadan önce dikkatle okuyun ve talimatları ürünle birlikte iletin. Ürün üzerindeki ve bu kullanıcı talimatlarındaki uyarılara dikkat edin. Önemli güvenlik talimatlarının yanı sıra ürünün nasıl kullanılacağına ve bakımına ilişkin talimatlar içerir.
- Ürünü yalnız amacına uygun olarak kullanın. Uygunsuz veya yanlış kullanım tehlikelidir.
- Ürünün üzerine veya yakınına yanan mum gibi muhafazası olmayan alev içeren nesnelere koymayın. Ürünün üzerine vazo gibi sıvı dolu olan nesnelere koymayın.
- Ürünü asla kendiniz tamir etmeyin (ör. elektrik kablosu hasar görmüş veya ürün düşürülmüş ise). Tamir işlemlerinin sadece müşteri servis merkezinde yapılmasını sağlayın.
- Şebeke gerilimi, ürünün değer etiketindeki özelliklerle eşleşmelidir.
- Sadece elektrik fişi, ürünün şebeke güç kaynağı ile olan bağlantısını kesebilir. Elektrik fişinin her zaman kolayca erişilebilir ve ulaşılabilir olduğundan emin olun.
- Elektrik kablosunun kıvrılarak veya keskin kenarlara temas ederek hasar görmesini engelleyin.
- Ürünü, ana kabloyu ve fiş dahil olmak üzere radyatörler, fırınlar ve diğer ısı üreten ürünler gibi ısı kaynaklarından uzak tutun.
- Elektrik kablosunu çekilmeyecek veya takılıp düşmeyecek bir şekilde döşeyin.
- Bir uzatma kablosu kullanılıyorsa ilgili güce uyumlu olmalıdır.
- Islak eliniz ile ürünü çalıştırmayın. Elektrik fişine hiçbir zaman ıslak elle dokunmayın.
- Ürünün gövdesini hiçbir koşulda açmayın. Gövdenin içine herhangi bir cisim sokmayın.
- Elektrik fişini yalnızca fişin kendisini tutarak prizden çıkarın. Elektrik kablosunu çekmeyin.
- Elektrik kablosunun ürünün etrafına sarmayın.
- Ürün kullanılmadığında, arıza durumunda ve ürünü temizlemeden önce ürünün fişini çekin.
- Bu ürünü sadece kuru kapalı alanlarda kullanın ve asla açık havada kullanmayın.
- Ürünü ve/veya elektrikli bileşenlerini doğrudan güneş ışığından ve tozdan, ateşten (şömine, barbekü, mumlar), sudan (su sıçraması, vazo, küvet) ve yüksek nemden uzak tutun.
- Parçaları herhangi bir parça ile değiştirmeyin. Bir parça değiştirilmesi gerekiyorsa müşteri servisine başvurun.
- Elektrik fişini uygun bir prize bağlayın, acil bir durumda elektrik kablosunu hızla sökebilmek için kolay ulaşılabilir olmalıdır.
- Ürünü tamamen kapatmak istiyorsanız, elektrik fişini çekin. Elektrik fişini bağlantı kesme cihazı olarak kullanın.
- Yanma tehlikesi! Sıcak yüzeylere ve çıkan buhara temas etmekten kaçının. Pilav pişirme makinesini sadece tutamaklarını tutun.
- Pilav pişirme makinesinin çevresinde yeterli güvenli alanı bırakın. Kaynar su ciddi yanıklara neden olabilir.
- Pilav pişirme makinesini her zaman düz, sabit, temiz, ısıya dayanıklı ve kuru bir yüzeyde çalıştırın.
- Kullanım sırasında her zaman iyi bir havalandırma sağlayın.
- **Önemli!** Kullanımdan önce, ürünün kusursuz çalışır durumda olduğundan emin olun. Ürün hasar izleri taşıyor veya kusurlu olma şüphesi mevcut ise kullanılmamalıdır.

Tebrikler!

Bir **KOENIC** ürünü satın aldığınız için teşekkür ederiz. Lütfen bu kılavuzu dikkatlice okuyun ve ileride başvurmak üzere saklayın.

Kullanım amacı

Bu pirinç pişirme makinesi ile sadece pirinç değil, darı, karabuğday vb. gibi yiyecekleri de kolayca ve rahatlıkla pişirebilirsiniz. 500 Watt gücündeki bu pirinç pişirme makinesi, sadece birkaç dakika içinde sizin için mükemmel pilav pişirir. Kapasitesi 3 litredir, 1,5 litre pişmiş pilav için. Pilav pişirme makinesi bir otomatik kapanma fonksiyonuna ve sıcak tutma fonksiyonuna sahiptir, böylece içeriğini saatler boyunca sıcak tutar. İç kap yapışmaz bir kaplamaya sahiptir ve çıkarılabilir buhar valfi olan kapak kilitlenebilir. Bir buhar verme elemanı, pirinç kaşığı ve ölçme kabı dahildir. Pilav pişirme makinesi evlerde kullanım için tasarlanmıştır ve ticari kullanım için uygun değildir. Başka herhangi bir kullanım ürünün zarar görmesiyle veya yaralanmayla sonuçlanabilir.

Imtron GmbH, ürünün dikkatsiz, yanlış veya hatalı kullanımı veya üretici tarafından belirtilen amaçlar dışında kullanımı nedeniyle meydana gelebilecek ürün hasarı, mal hasarı veya yaralanma için sorumluluk kabul etmez.

İlk kullanımdan önce

- Ürünü ve aksesuarları orijinal ambalajından dikkatlice çıkarın. Sonraki depolama için orijinal ambalajında saklanması tavsiye edilir. Orijinal ambalajı bertaraf ederken lütfen geçerli yasal düzenlemelere uyun. Uygun bertaraf açısından sorularınız varsa yerel yönetime başvurun.
- Teslimat içeriğinin eksiksiz ve hasarlı olup olmadığını kontrol edin. Teslimat eksikse veya bir taşıma hasarı tespit ettiyseniz satış noktanıza hemen başvurun.

- Pilav pişirme makinesini Temizlik ve bakım bölümündeki talimatlara uygun olarak temizleyin.
- Pilav pişirme makinesini kuru, düz, dengeli ve ısıya dayanıklı bir çalışma tezgahına yerleştirin.
- Pişirme makinesini elektriğe bağlayın.
- Pilav pişirme makinesini sadece su ile bir veya birkaç kez çalıştırın. Isıtıcı elemanlar özel bir koku veya biraz duman çıkarabilir. Bu bir arıza değildir, üretim prosesinden kaynaklı ısıtıcı elemanların üzerinde bulunan artıkların yanmasından kaynaklanmaktadır. Bu sırada odanın iyi havalandırılmasını sağlayın.

Teslimat kapsamı

- 1 x Pilav pişirme makinesi
- 1 x Buhar verme elemanı
- 1 x Pirinç kaşığı
- 1 x Ölçme kabı
- 1 x Kullanım kılavuzu
- 1 x Garanti belgesi

Kontroller ve bileşenler

- A** Buhar verme elemanı
- B** Buhar valfi
- C** İç kap
- D** Pirinç kaşığı tutucu
- E** Elektrik kablosu bağlantısı
- F** Açma/Kapama düğmesi **O/I**
- G** Ayrılabilir elektrik kablosu
- H** Ölçme kabı
- I** Yoğuşan su için toplama haznesi
- J** Pişirme göstergesi
- K** Sıcak tutma göstergesi
- L** Pişirme/sıcak tutma kaydırmalı şalteri
- M** Pirinç kaşığı

Çalıştırma

Pilav pişirme

- Şek **1** İç kaba istediğiniz miktarda pirinç ve gerekli miktarda su koyun.
- Şek **2** İç kabı pirinç pişirme makinesine yerleştirin, kapağı kapatın ve elektrik kablosunu pirinç pişirme makinesinin arkasındaki elektrik kablosu bağlantısına takın.
- Şek **3** **O/I** Açma / kapama düğmesini **O** konumundan **I** konumuna geçirin ve pişirme/sıcak tutma şalteri düğmesini aşağı bastırın.
- Şek **4** Elektrik kablosunu uygun bir prize takın.
- Şek **5** Pişirme/sıcak tutma şalteri aşağı konumdayken, kırmızı pişirme göstergesi yanarak pirincin pişirildiğini onaylar. Pişirme/sıcak tutma şalterini üst konuma getirirseniz veya pişirme işlemi bittikten sonra şalter yukarı çıkarsa, yeşil gösterge ışığı yanarak pişmiş pirincin sıcak tutulduğunu onaylar. Pişirme tamamlandıktan sonra buhar çıkıyorsa kapağı açmayın. Pilav 10 ile 15 dakika dinlenmelidir.
- Şek **6** Yeşil sıcak tutma göstergesi yandığında, pirinç servise hazırdır ve pirinç kaşığıyla çıkarılabilir. Pilavın lezzetini kaybetmemesi için 4 saatten fazla sıcak tutmayın.
- Şek **7** Kapağı açmak için serbest bırakma düğmesine basın ve pirinç kaşığı tutucusunda tutun, böylece her zaman elinizin altında olsun.
- Şek **8** Pilav artık sıcak tutulması gerekmiyorsa, kullanımdan sonra cihazın elektrik bağlantısını kesin.

- Şek **9** Buhar valfini yukarı doğru temizlemek üzere çıkarın.



Dikkat

- Buhar valfi hala sıcak olabilir.

- Şek **10** Yoğuşan su toplama haznesini dikkatle çıkarın, baş parmak ve işaret parmağınızla yakalayın.



Dikkat

- Yoğuşan su toplama haznesi hala sıcak olabilir.

Buhar verme elemanı

Pilav pişirirken malzemeyi buharlamak için buhar verme elemanını kullanın. Sadece buharda pişirme istiyorsanız az su ekleyin (iç kabın yarısını geçmeyecek kadar) ve aşağıdaki adımları izleyin. Pilav pişirme makinesi su buharlaştığında ve iç kap boş olduğunda otomatik olarak kapanır. Alternatif olarak pişirme/sıcak tutma kaydırmalı şalteri yukarı kaydırın ve buhar verme işlemini durdurun.



Dikkat

- Sıcak buhar buhar verme sırasında oluşur.

Temizlik ve bakım**Uyarı**

- Elektrik bağlantısını kesin ve temizlikten önce ürünün tamamen soğumasını bekleyin.
- Ürünü temizlik sırasında elektrik kablosu ve fişi ile birlikte suya veya diğer sıvılara daldırmayın. Asla akan suyun altına koymayın.
- Ürüne temizlik sırasında nem girmemesini sağlayın.
- Temizlik için asla çözücü veya aşındırıcı malzemeler, sert fırçalar, metal veya keskin nesnelere kullanmayın. Çözücüler sağlığa zararlıdır ve plastik parçalara zarar verir; aşındırıcı temizleyiciler ve yardımcı maddeler yüzeyi çizer.

Düzenli temizlik ve bakım pilav pişirme makinenizi mükemmel durumda tutar ve uzun bir süre boyunca mükemmel pişmiş pilav sunar.

- Pilav pişirme makinesini düzenli olarak temizleyip birikintileri giderin.
- Pilav pişirme makinesinin zemininde kalıntıların birikmediğinden ve burada yanmadığından emin olun.
- Ürünün dış yüzeylerini hafif nemli bir bezle silin ve ardından iyice kurulaştırın. Ürüne (ör. kontrol paneline) veya tabana su girmemesini sağlayın.
- Temizledikten sonra ürünü iyice kurulaştırın.
- Temizlik ve bakım çocuklar tarafından yapılmamalıdır.
- Ürünü serin ve kuru bir yerde, çocuklardan ve evcil hayvanlardan uzakta saklayın.

Sorun giderme

Çalışma sırasında sorunlar ortaya çıkarsa, öncelikle aşağıdaki listeyi kullanarak sorunları kendiniz gidermeye çalışın. Başarılı olmaması halinde, lütfen üreticisiyle iletişime geçin.

Sorun	Olası sebepler	Çözüm
Pişirme ve sıcak tutma şalteri aşağı bastırılmıyor	• Kapak düzgün kapanmamış	• Kapağı dikkatli bir şekilde kapatın
	• İç kap pilav pişirme makinesine yerleştirilmemiş	• İç kabı pilav pişirme makinesine yerleştirin
Pilav pişirme makinesini açtıktan sonra Açma/Kapama düğmesi O/I iki gösterge ışığı da yanmıyor	• Elektrik fişi prize düzgün oturmamış	• Fişi uygun bir prize takın
	• Elektrik kablosu arkadaki sokete düzgün sokulmamış	• Fişi sokete düzgün sokun
	• Soket arızalı	• Başka bir soket kullanın

Teknik veriler

Anma gerilimi, frekans	: 220 - 240 V~, 50-60 Hz
Anma gücü	: 500 W
Koruma sınıfı	: I
Kapasite	: maks. 3 litre, pişmemiş pirinç 1,5 litre veya 8 ölçme kabı (1.080 g)
Boyutlar G x D x Y	: 26 x 24 x 23 cm
Ağırlık	: 1,89 kg
Elektrik kablosu	: 110 cm
Kapalı modda güç tüketimi	: 0 W
Kapalı moda geçiş süresi	: Bu ürün mekanik kontrollüdür, kullanımdan sonra anahtarı kapatmanız gerekir.
Bekleme moduna geçiş süresi	: uygulanamaz