



**BOSCH**



**Regisztrálja**  
készülékét most a  
MyBosch online  
felületen, és szerezzen  
ingyenes előnyöket:  
**[bosch-home.com/  
welcome](https://bosch-home.com/welcome)**

# Univerzális konyhai robotgép

**MUM5....**

**[hu]** Használati útmutató

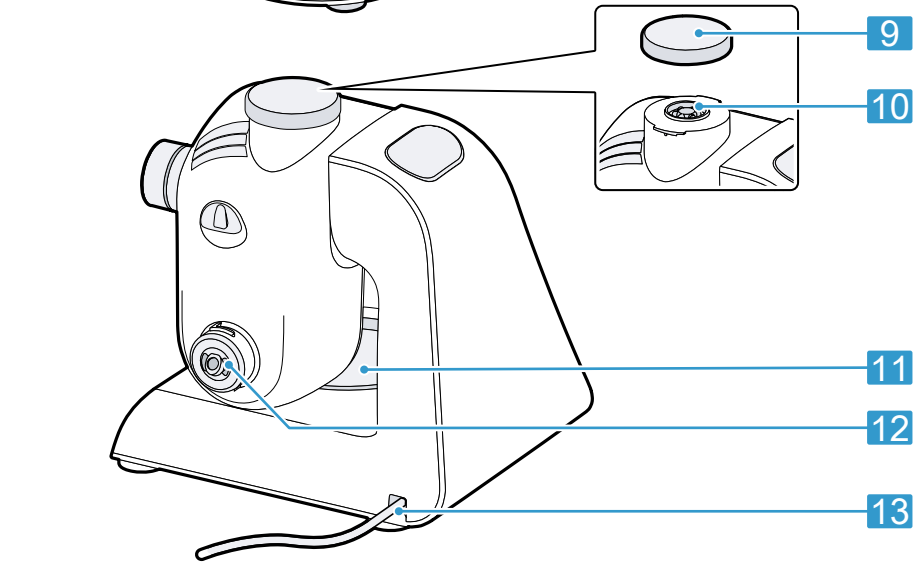
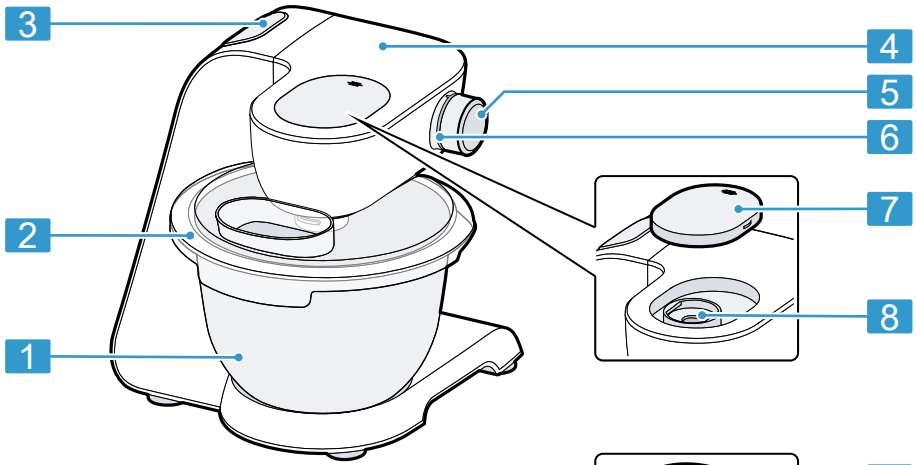




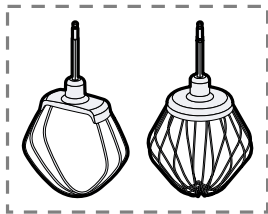
<https://digitalguide.bsh-group.com/?mat-no=8001368726>

---

**[hu]** További információ és tájékoztatás az interneten található. Olvassa be a borító belső oldalán lévő QR kódot.

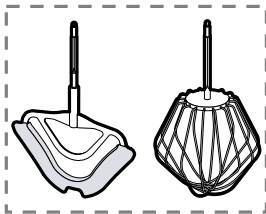


19



18

17



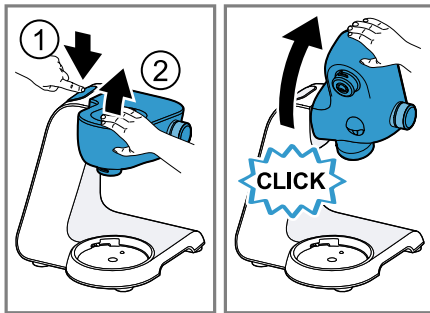
16

15

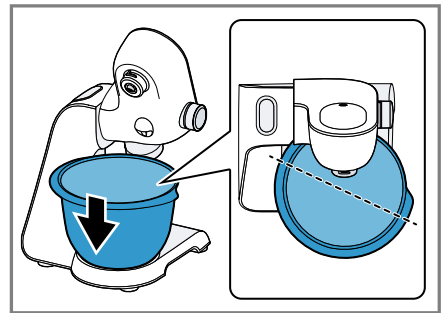


14

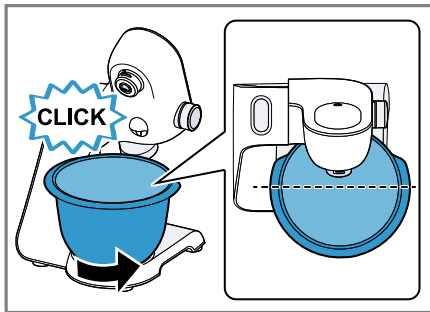

**2**



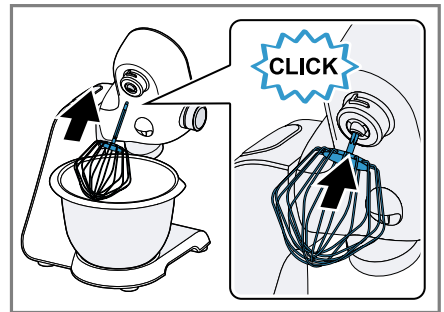
**3**



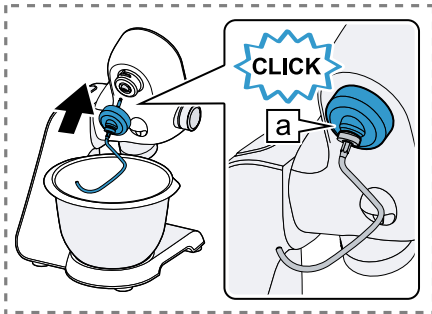
**4**



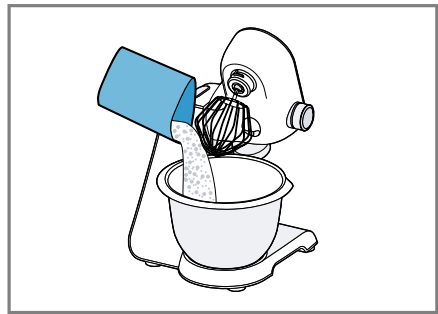
**5**



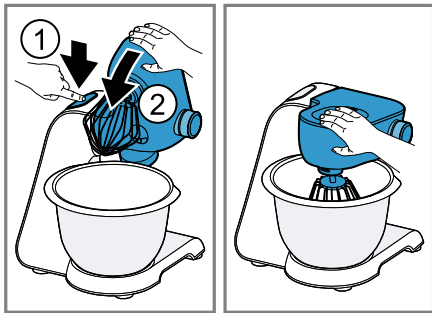
**6**



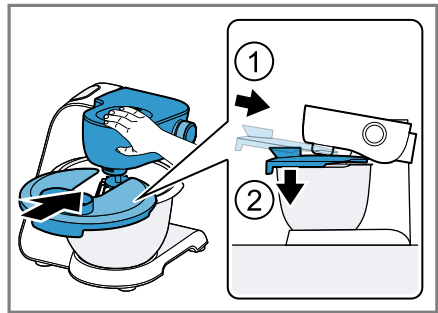
7



8



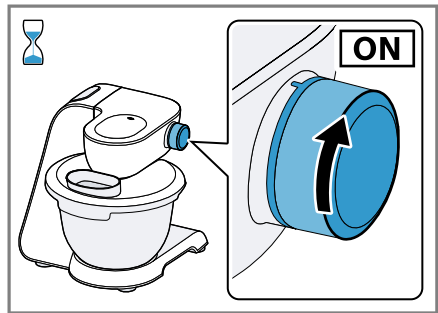
9



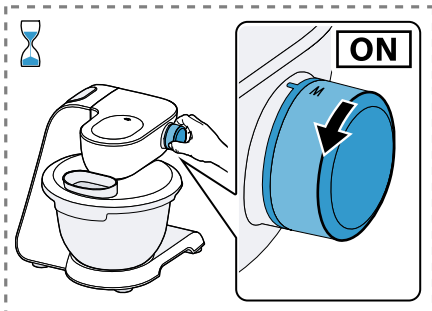
10



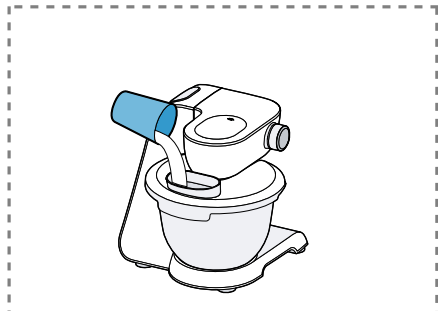
11



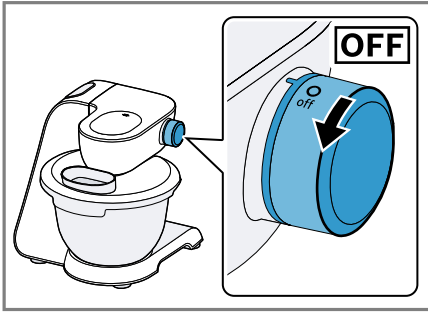
12



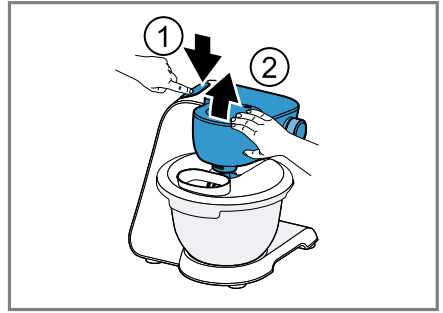
13



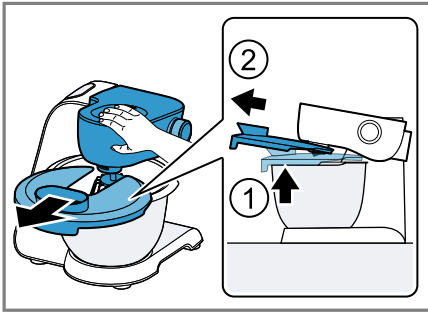
14



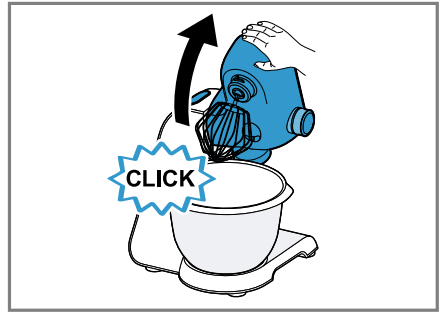
15



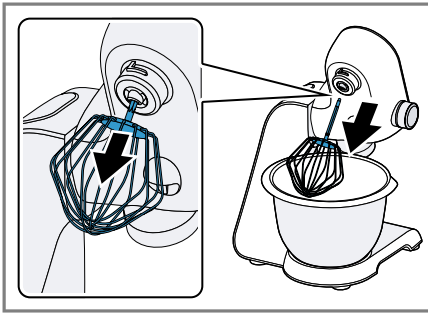
16



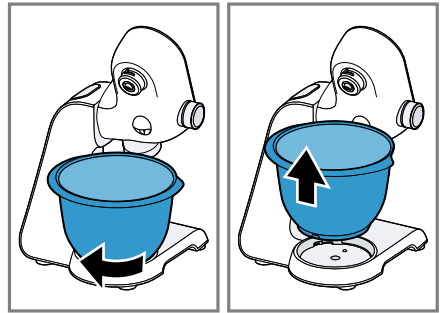
17



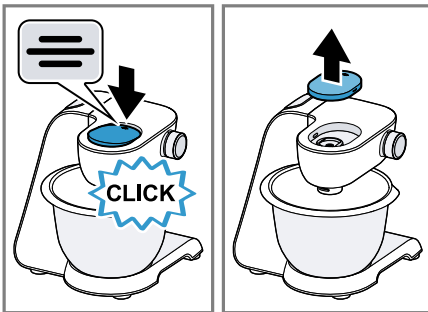
18



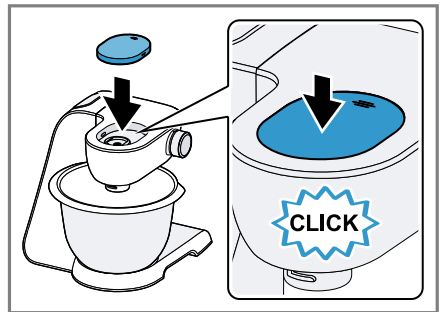
19



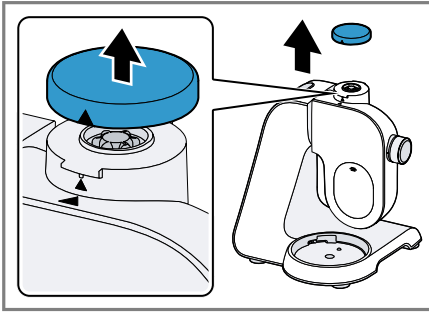
20



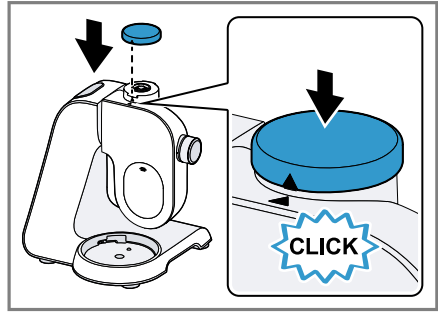
21










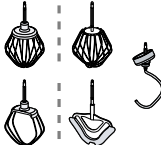
22















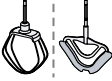
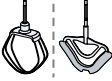
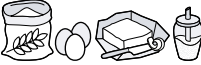



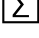












23



24

					
	✓	✗	✗	✗	✗
	✓	✓	✓	✓	✓
	✓	✓	✓	✓	✓

25

			 MIN-MAX	 1-7/M	 00:00
	 4-8°C		100 - 600 ml	7	1 - 6 min
	 21-25°C  		1 - 8 x 	7	4 - 6 min
			 550 - 2700 g	1 5	30 s 4 - 6 min
			 350 - 550 g	1 3	30 s 3 - 6 min
			 560 - 1100 g	1 3	30 s 5 - 6 min
			 350 - 1000 g	1 3	30 s 6 - 7 min
			 350 - 1000 g	1 3	30 s 4 - 5 min

## Biztonság

- Gondosan olvassa el ezt az útmutatót.
- A mellékelt vagy opcionális tartozékok használata során vegye figyelembe a kiegészítő útmutatókat.
- Őrizze meg az útmutatót és a termékinformációkat a későbbi használat céljára, vagy az újabb tulajdonos számára.
- Ha szállítás közben megsérült a készülék, ne csatlakoztassa.

A készüléket csak a következőkre használja:

- eredeti alkatrészekkel és tartozékokkal.
- élelmiszerek keverésére, gyúrására, felverésére.
- olyan más alkalmazásokhoz használja, amelyeknek a leírása szerepel a mellékelt vagy opcionális tartozékokra vonatkozó utasításokban.
- működését felügyelve.
- a háztartásban általános feldolgozási mennyiségekhez és feldolgozási idő erejéig.
- a háztartásban és az otthoni környezet zárt helyiségeiben, szoba-hőmérsékleten.
- legfeljebb 2000 méter tengerszint feletti magasságig.

A készüléket, ha nem használják, ha nincs felügyelet alatt, az összeszerelés, a szétszerelés vagy a tisztítás előtt, illetve ha a forgó alkatrészek közelednek egymáshoz, mindig le kell választani a hálózatról.

Ezt a készüléket csökkent fizikai, érzékelő vagy szellemi képességgel, illetve hiányos tapasztalattal és/vagy tudással rendelkező személyek akkor használhatják, ha valaki felügyeli őket, vagy ha valaki megtanította őket a készülék helyes használatára, és megértették az abból eredő veszélyeket.

Gyermekek nem játszhatnak a készülékkel.

A készülék tisztítását és a felhasználói karbantartást gyermekek nem végezhetik.

A készüléket gyermekek nem használhatják. A gyermekeket tartsa távol a készüléktől és a csatlakozóvezetéktől.

- ▶ Soha ne használjon sérült készüléket.
- ▶ Soha ne használjon olyan készüléket, amelynek a felülete repedt vagy törött.
- ▶ Miközben a készüléket leválasztja az elektromos hálózatról, soha ne a hálózati csatlakozóvezetékét húzza. Mindig a hálózati csatlakozóvezeték dugóját húzza.

- ▶ Ha a készülék vagy a hálózati csatlakozóvezeték megsérült, azonnal húzza ki a hálózati csatlakozóvezeték csatlakozódugóját, vagy kapcsolja le a biztosítékszekrényben lévő biztosítékot.
- ▶ Forduljon a vevőszolgálathoz. → *Oldal 15*
- ▶ A készüléket csak az adattáblán megadottak szerint csatlakoztassa és üzemeltesse.
- ▶ A készüléket csak szakképzett személyek javíthatják.
- ▶ A készülék javításához csak eredeti pótalkatrészeket szabad használni.
- ▶ Ha a készülék hálózati csatlakozóvezetéke megsérül, akkor azt a veszélyek elkerülése érdekében csak a gyártó, a gyártó vevőszolgálata vagy egy hasonlóan képzett személy cserélheti ki.
- ▶ A készüléket és a hálózati csatlakozóvezetékét soha ne merítse vízbe, ne tisztítsa mosogatógépben.
- ▶ A készüléket csak zárt helyiségben használja.
- ▶ A készüléket ne tegye ki nagy hőnek és nedvességnek.
- ▶ A készülék tisztításához ne használjon magasnyomású vagy gőzsugaras tisztítógépet.
- ▶ A hálózati csatlakozóvezeték soha ne érintkezzen a készülék forró részeivel vagy hőforrásokkal.
- ▶ A hálózati csatlakozóvezeték soha ne érintkezzen hegyes és éles szélű tárgyakkal.
- ▶ A hálózati csatlakozóvezetékét soha ne törje meg, ne nyomja össze, ne változtassa meg.
- ▶ A készüléket soha ne állítsa rá forró felületre vagy annak közelébe.
- ▶ Tartsa távol a kezét, haját, ruháját és egyéb eszközöket a forgó alkatrészekről.
- ▶ A szerszámokat és a tartozékot csak álló meghajtás mellett és áramtalanított (konnektorból kihúzott) készülékekre tegye fel és vegye le.
- ▶ Szerszámcsere vagy tisztítás előtt kapcsolja ki a készüléket, és kapcsolja le a hálózatról (húzza ki a konnektort).
- ▶ A szerszámokat csak akkor működtesse, ha be van helyezve a tál, fel van téve a fedél és fel vannak rakva a meghajtás védőfedelei.
- ▶ Csak feldolgozáshoz nyissa fel a lengőkart.
- ▶ Azokat az alkatrészeket, amelyeken repedés vagy más sérülés van, vagy amelyek nem jól helyezkednek el, eredeti pótalkatrészekkel kell kicserélni.

- ▶ A lengőkar leengedése közben ne nyúljon a tálba.
- ▶ Gyermekektől tartsa távol a csomagolóanyagot.
- ▶ Ne engedje, hogy gyermekek játsszanak a csomagolóanyaggal.
- ▶ Gyermekektől tartsa távol az apró alkatrészeket.
- ▶ Ne engedje, hogy gyermekek játsszanak az apró alkatrészekkel.
- ▶ Tartsa be a tisztítási előírásokat.
- ▶ Az élelmiszerekkel érintkező felületeket minden használat előtt tisztítsa meg.

## Dologi károk elkerülése

- ▶ Ne használjon egyidejűleg különböző meghajtókat.
- ▶ Soha ne használja a készüléket a szükséges időnél tovább.
- ▶ Soha ne járassa üresben a készüléket.
- ▶ Soha ne használja az eredeti alkatrészeket és tartozékokat más készülékekben.
- ▶ A maximális feldolgozási mennyiségeket ne lépje túl.
- ▶ Használat előtt ellenőrizze a tálát idegen testekre, és távolítsa el azokat.

## Ismerkedés

### Áttekintés




Kicsomagolás után ellenőrizze az összes alkatrészt szállítási károk tekintetében, valamint a szállítmány teljességét.

→ *Ábra* **1**

<b>1</b>	Nemesacél keverőtál
<b>2</b>	Fedél integrált betöltőnyílással
<b>3</b>	A lengőkar kioldógombja
<b>4</b>	Lengőkar
<b>5</b>	Forgókapcsoló
<b>6</b>	Világító gyűrű
<b>7</b>	2 hajtómű védőfedele
<b>8</b>	2 hajtómű
<b>9</b>	3 hajtómű védőfedele
<b>10</b>	3 hajtómű
<b>11</b>	Kihagyások a tál számára
<b>12</b>	Főhajtómű
<b>13</b>	Kábeltároló
<b>14</b>	Dagasztószár

<b>15</b>	Profi habverőszár <sup>1</sup>
<b>16</b>	„Profi Flexi” keverőszár <sup>1</sup>
<b>17</b>	Habverőszár <sup>1</sup>
<b>18</b>	Keverőszár <sup>1</sup>
<b>19</b>	Védőtök

## Szimbólumok

Szimbólum	Leírás
	Jelölés a 2 hajtómű védőfedelén
	Felhelyezési jelölés a 3 hajtómű védőfedelén
	Helyzetjelölés a hajtóművön 3

## Forgókapcsoló

Szimbólum	Leírás
O/off	Feldolgozás leállítása
1	Alacsony sebesség
7	legnagyobb sebesség
M	Pillanatkapcsolás: legmagasabb sebesség, amíg a forgókapcsolót ebben a helyzetben tartják

**Tipp:** A feldolgozás közben bármikor módosíthatja a sebességet vagy megszakíthatja a feldolgozást.

## Világító gyűrű

Státusz	Leírás
világít	A készülék kifogástalanul működik.
villog	<ul style="list-style-type: none"> <li>■ Egy biztonsági rendszer aktív.</li> <li>■ Készülékhiba áll fenn.</li> </ul>

<sup>1</sup> Modelltől függően

Státusz	Leírás
nem világít	<ul style="list-style-type: none"> <li>■ A készülék nem kap áramot.</li> <li>■ Készülékhiba áll fenn.</li> </ul>

**Tipp:** További információkat itt talál:  
 → "Biztonsági rendszerek", Oldal 12  
 → "Zavarok elhárítása", Oldal 15

## Lengőkarral, hajtóművekkel és sebességgel kapcsolatos ajánlások

A kioldógomb megnyomásával a lengőkar a kívánt helyzetbe mozgatható.

A lengőkar reteszelésének minden munkapozícióban be kell kattannia a helyére.




Vegye figyelembe a táblázatban található ajánlott sebességfokozatokat.



→ *Ábra* **2**

**Megjegyzés:** A lengőkart EasyArm Lift funkcióval látták el. Ez a funkció segíti a lengőkar felfelé mozgását.

## Szerszámok

A dagasztószerű levehető védőkupakkal van ellátva, hogy a hajtómű védve legyen a szennyeződéstől.

Szerszámok	Használat
	<p>Dagasztószerű</p> <ul style="list-style-type: none"> <li>■ Tészta, például kelt tészta, kenyértészta, pizzatészta, tészta-alap, süteménytészta dagasztása.</li> <li>■ Élelmiszerek, például magvak hozzákeverése a tésztához.</li> </ul>
	<p>Keverőszerű<sup>1</sup></p> <ul style="list-style-type: none"> <li>■ Tészta, például süteménytészta, gyümölcstortatészta kikeverése.</li> <li>■ Élelmiszerek, például mazsola, csokoládédarabkák hozzákeverése a tésztához.</li> </ul>
	<p>Habverőszerű<sup>1</sup></p> <ul style="list-style-type: none"> <li>■ Tojás hab és (legalább 30% zsírtartalmú) tejszín felverése.</li> <li>■ Könnyű tészták, például piszkótészták keverése.</li> </ul>

Szerszámok	Használat
	<p>„Profi Flexi” keverőszerű<sup>1</sup></p> <ul style="list-style-type: none"> <li>■ Tészta, például süteménytészta, gyümölcstortatészta kikeverése.</li> <li>■ Élelmiszerek, például mazsola, csokoládédarabkák hozzákeverése a tésztához.</li> </ul>
	<p>Profi habverőszerű<sup>1</sup></p> <ul style="list-style-type: none"> <li>■ Tojás hab és (legalább 30% zsírtartalmú) tejszín felverése.</li> <li>■ Könnyű tészták, például piszkótészták keverése.</li> </ul>

## Parkolóállás

Kikapcsolás után a hajtóművek néhány másodpercig tovább mozognak a megfelelő parkolóállás eléréséig.

**Megjegyzés:** A lengőkar behelyezett számmal csak akkor nyitható vagy zárható, ha a hajtómű a megfelelő parkolóállásban van.

**Tipp:** A nem megfelelő parkolóállást Ön is könnyen korrigálhatja.

→ "Zavarok elhárítása", Oldal 15

## Biztonsági rendszerek

### Bekapcsolásgátló

A bekapcsolásgátló megakadályozza, hogy a készüléket véletlenül bekapcsolják.

A készüléket csak akkor lehet bekapcsolni és kezelni, ha a lengőkart a munkapozícióban helyesen rögzítette.

Egyes modelleknél:

A készüléket csak akkor lehet bekapcsolni és kezelni, ha a következő előfeltételek egyike teljesül.

- A lengőkar vízszintes helyzetben a helyére kattant, és a tálat vagy a jégkészítőt behelyezték.
- A lengőkar vízszintes helyzetben a helyére kattant, és a hajtóművédő fedelet vagy egy összeszerelt tartozékot megfelelően rögzítettek.

### Újrabekapcsolás elleni védelem

Az újrabekapcsolás elleni védelem megakadályozza, hogy a készülék áramkimarad

<sup>1</sup> Modelltől függően

dás után automatikusan elindítsa a feldolgozást.

Aramkimaradás után a készülék ismét be van kapcsolva. A feldolgozás csak a forgókapcsoló O/off pozícióba állítása után indítható újra.

### Túlterhelés elleni védelem

A túlterhelés elleni védelem megakadályozza, hogy a motor és a többi részegység a túl nagy terhelés következtében károsodjon.

## Kezelés

### A készülék felállítása

1. A készüléket egy stabil, sík, tiszta és sima munkafelületre állítsa.
2. A hálózati kábelt állítsa be a szükséges hosszúságra.  
Kábeltartó rekesszel rendelkező modellek:
  - A kábelhosszúság rövidítéséhez csúsztassa a kábelt a kábeltartó rekesszbe.
  - A kábelhosszúság újbóli növeléséhez húzza ki a kábelt a kábeltartó rekesszből.
 Kábelfeltekereslővel rendelkező modellek:
  - A hálózati kábelt a szükséges hosszúságban húzza ki, és lassan engedje el.
  - A kábel újbóli feltekeréséhez röviden húzza meg a kábelt, és hagyja feltekeredni.

**Megjegyzés:** A kábelt ne tolja be kézzel a kábelfeltekereslőbe. Ha a kábel beszorult, húzza ki egészen, és újra tekerje fel.

3. Ne dugja be a hálózati csatlakozódugót.

### A készülék előkészítése

1. A kioldógombot nyomja le, a lengőkart pedig emelje fel, amíg a helyére nem kattann.  
→ **Ábra 3**
2. Helyezze be a tálát az alapgépbe.  
→ **Ábra 4**  
Ügyeljen az alapgépen lévő kihagyásokra.
3. A tálát az óramutató járásával ellentétes irányban ütközésig fordítsa el.  
→ **Ábra 5**

4. A szerszámot nyomja a főhajtóműbe úgy, hogy bekattanjon.  
→ **Ábra 6**
5. A dagasztószár behelyezéséhez:
  - ▶ A dagasztószárat felhelyezett védőkupakkal dugja a főhajtóműbe.
  - ▶ Addig forgassa a védőkupakot, amíg a dagasztószár teljesen a helyére nem kattann.  
→ **Ábra 7**
 A védőkupaknak teljesen le kell fednie a főhajtóművet.
6. Töltse az élelmiszert a tálba.  
→ **Ábra 8**
7. Nyomja meg a kioldógombot, és nyomja le a lengőkart, de ne teljesen.  
→ **Ábra 9**  
A lengőkart kissé nyitott helyzetben tartsa meg.
8. A fedelet elől kissé emelje meg, tolja teljesen a tálra, és tegye le.  
→ **Ábra 10**
9. A lengőkart nyomja lefelé, amíg a helyére nem kattann.  
→ **Ábra 11**

### Élelmiszer feldolgozása az eszközökkel

1. Dugja be a hálózati csatlakozódugót.
2. A forgókapcsolót állítsa a kívánt sebességre.  
→ **Ábra 12**
3. Az élelmiszer feldolgozásához rövid időn át a legmagasabb sebességen állítsa a forgókapcsolót a M állásba, és a kívánt feldolgozási időig tartsa ott.  
→ **Ábra 13**
4. Kívánság szerint betölthet további élelmiszert a feldolgozás során a betöltőnyíláson át.  
→ **Ábra 14**
5. Nagyobb mennyiségek utántöltéséhez:
  - ▶ Állítsa a forgókapcsolót a O/off állásba, és várja meg a készülék leállítását.
  - ▶ A lengőkart kissé emelje meg, és a fedelet húzza ki.
  - ▶ Töltse az élelmiszert a tálba.
  - ▶ Helyezze fel a fedelet és kattánásig nyomja lefelé a lengőkart.

**hu** A tisztítás áttekintése

- Az élelmiszert dolgozza el, amíg eléri a kívánt eredményt.
- Állítsa a forgókapcsolót O/off állásba.  
→ **Ábra 15**  
Várja meg, amíg a készülék leáll.
- A feldolgozás leáll, a hajtóművek a parkolóállásba forognak.

### Feldolgozás befejezése

→ **Ábra 16 - 20**

### Hajtómű-tartozékok használata

#### Megjegyzések

- A tartozékok használatához a 2 vagy 3 hajtóművön távolítsa a védőfedelelet.
- A használaton kívüli hajtóműveket mindig zárja le a védőfedelelekkel.
- Vegye figyelembe a tartozék használati útmutatóját.

→ **Ábra 21 - 24**

### A tisztítás áttekintése

Használat után azonnal tisztítsa meg az összes alkatrészt, hogy az ételmaradványok ne száradjanak rájuk.

- Ne használjon alkoholt vagy denaturált szeszt tartalmazó tisztítószert.
- Ne használjon éles, hegyes vagy fémből készült tárgyat.
- Ne használjon dörzsölő kendőt vagy súrolószert.

**Tipp:** A műanyag alkatrészekeken elszíneződések léphetnek fel, például sárgarépa turmixolása esetén. Távolítsa el az elszíneződéseket puha ronggyal és néhány csepp étolajjal.

Tisztítsa meg az egyes alkatrészeket a táblázatban leírtaknak megfelelően.

→ **Ábra 25**

### Tartozékok

Tartozékokat a bevásárlószolgálatnál, a szakkereskedésekben vagy az interneten vásárolhat. Kizárólag eredeti tartozékokat használjon, mivel azok pontosan a készülékéhez vannak szabva.

A tartozékok készülékspecifikusak. Vásárláskor mindig pontosan adja meg készüléke azonosító számát (E-Nr.).

Katalógusunkból, az online shopban vagy a bevásárlószolgálatnál megtudhatja, hogy melyik

tartozék áll rendelkezésre az Ön készülékéhez.

[www.bosch-home.com](http://www.bosch-home.com)

### Alkalmazási példák

**Megjegyzés:** A kelt tészták vagy nagy víz-tartalmú kovászos tészták leghatékonyabb elkeverése érdekében először a folyadékot öntse a tálba.

Vegye figyelembe a táblázatban szereplő adatokat és értékeket.

→ **Ábra 26**

### Példarecept

#### Nehéz gyümölcs torta

Hozzávalók

- 3 tojás
- 135 g cukor
- 135 g margarin
- 255 g liszt
- 10 g sütőpor
- 150 g korinthoszi mazsola
- 150 g vegyes szárított gyümölcs

**Megjegyzés:** Egyszerre legfeljebb 2-szeres mennyiséget dolgozzon fel.

Italkészítés

- Helyezze be a keverőszárat.
- A szárított gyümölcsök kivételével minden hozzávalót töltsön be.
- 30 másodperc időtartamban 1. fokozaton dolgozza össze.
- Aztán 3-5 perc-ig 5 fokozaton dolgozza fel.
- Állítsa 2 fokozatra.
- 30-60 másodperc-en belül adja hozzá a szárított gyümölcsöket.

### A régi készülék ártalmatlanítása

- Környezetkímélő módon ártalmatlanítsa a készüléket.  
Az aktuális ártalmatlanítási lehetőségekről a szakkereskedőnél, ill. a települési közigazgatásnál vagy önkormányzatnál tájékozódhat.



Ez a készülék az elhasznált villamossági és elektronikai készülékekről szóló 2012/19/EU irányelvnek megfelelő jelölést kapott.

Ez az irányelv a már nem használt készülékek visszavételének és hasznosításának EU-szerte érvényes kereteit határozza meg.

lévő QR-kódon keresztül, vevőszolgálatunktól, kereskedőjénél vagy weboldalunkról szerezhet részletes információkat. A vevőszolgálat elérhetőségét a mellékelt, szervizelérhetőségeket és garanciális feltételeket tartalmazó dokumentumon lévő QR-kódon keresztül tekintheti meg. A(z) (EU) 2023/826 rendelet szerinti információkat online a [www.bosch-home.com](http://www.bosch-home.com) címen, készüléke termékoldalán és szervizoldalán a használati útmutatók és kiegészítő dokumentumok között találja.

## Vevőszolgálat

Az Ön országában érvényes garancia időtartamáról és garanciális feltételekről a mellékelt, szervizelérhetőségeket és garanciális feltételeket tartalmazó dokumentumon

## Zavarok elhárítása

Hiba	Ok és hibaelhárítás
A készülék nem működik.	A készülék nem kap áramot. ▶ Ellenőrizze, hogy a készülék kap-e áramot.
A készülék nem indítja el a feldolgozást.	A forgókapcsoló rosszul van beállítva. ▶ Állítsa a forgókapcsolót a feldolgozás előtt O/off fokozatra.
A készülék nem indítja el a feldolgozást vagy a feldolgozás közben kikapcsol.	A feldolgozandó mennyiség túl sok vagy a feldolgozás tartama túl hosszú volt. ▶ Állítsa a forgókapcsolót O/off állásba. ▶ Csökkentse az összetevők mennyiségét. ▶ Hagyja a készüléket lehűlni, hogy a túlterhelés elleni védelem deaktiválódjon.
	A készüléket vagy az egyik tartozékot valami blokkolja. ▶ Állítsa a forgókapcsolót O/off állásba. ▶ Távolítsa el az elakadást okozó darabot.
	Egy biztonsági rendszer aktív. ▶ Hárítsa el a készülék leállításának okát. → "Biztonsági rendszerek", Oldal 12
A lengőkar nem nyitható vagy zárható, mert a szerszám megakadt a tálban.	A meghajtás nincs parkolóállásban. <b>1.</b> Állítsa a forgókapcsolót O/off állásba. <b>2.</b> Ha a lengőkar nem zárható, vegye ki a szerszámot. <b>3.</b> Zárja a lengőkart úgy, hogy a munkapozícióban megfelelően bekattanjon a helyére. <b>4.</b> Állítsa a forgókapcsolót rövid ideig a 1, majd újra a O/off állásba. ✓ A meghajtás csak rövid ideig forog, amíg el nem érte a parkolóállást.



## Köszönjük, hogy Bosch háztartási készüléket vásárolt!

Regisztrálja most készülékét a MyBosch online felületen, és élvezze az alábbi előnyöket:

- Szakértői javaslatok és tippek a készülékéhez
- Opciók garanciahosszabbításhoz
- Kedvezmények tartozékokra és pótalkatrészekre
- Digitális használati utasítás és az összes készülékadat kéznél van
- Könnyű hozzáférés a Bosch háztartási készülékek vevőszolgálatához

Ingyenes és egyszerű regisztráció - mobiltelefonon is:

[www.bosch-home.com/welcome](http://www.bosch-home.com/welcome)



## Segítségre van szüksége? Itt megtalálja.

Szakértői tanácsadás a(z) Bosch háztartási készülékeivel kapcsolatban, támogatás problémák esetén vagy a(z) Bosch-szakértők által végzett javítás.

Tudjon meg mindent a sokféle lehetőségről, hogy a(z) Bosch Önt hogyan tudja támogatni:

[www.bosch-home.com/service](http://www.bosch-home.com/service)

Az összes ország elérhetősége a mellékelt szolgáltatásjegyzékben található.

### **BSH Hausgeräte GmbH**

Carl-Wery-Straße 34

81739 München, GERMANY

[www.bosch-home.com](http://www.bosch-home.com)

A Bosch Company



**8001318324** (050918)

hu