

ES

NL

PT

CANDY

Gracias por haber elegido este producto. Estamos orgullosos de ofrecer el producto ideal para ti y la mejor gama completa de electrodomésticos para tu rutina diaria.

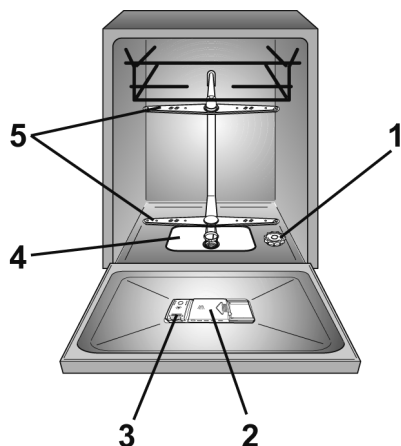
Lea atentamente este manual para utilizar el electrodoméstico de forma segura y correcta y para acceder a consejos prácticos para un mantenimiento adecuado.



Utilice el lavavajillas una vez que haya leído atentamente estas instrucciones. Recomendamos conservar este manual en buen estado para futuras consultas.

Compruebe que el electrodoméstico se acompaña de este manual de instrucciones, el certificado de garantía, la dirección del centro de soporte técnico y la etiqueta de eficiencia energética. Cada producto se identifica mediante un código único de 16 dígitos, también denominado «número de serie», impreso en el certificado de garantía o en la placa de datos colocada en el interior de la puerta (esquina superior derecha). Este código es una especie de número de identificación específico al producto que necesitará para registrar el producto o ponerse en contacto con el Centro de asistencia técnica.

Fig. A



Índice

- 1. NORMAS DE SEGURIDAD**
- 2. SUMINISTRO DE AGUA**
- 3. CARGA DE LA SAL**
- 4. AJUSTE DE LA CESTA SUPERIOR (SOLO EN ALGUNOS MODELOS)**
- 5. COLOCACIÓN DE LA VAJILLA**
- 6. INFORMACIÓN PARA LOS LABORATORIOS DE PRUEBAS**
- 7. CARGA DEL DETERGENTE**
- 8. TIPOS DE DETERGENTE**
- 9. CARGA DEL ABRILLANTADOR**
- 10. LIMPIEZA DE LOS FILTROS**
- 11. CONSEJOS PRÁCTICOS**
- 12. LIMPIEZA Y MANTENIMIENTO**
- 13. DESCRIPCIÓN DEL PANEL DE CONTROL**
- 14. DATOS TÉCNICOS**
- 15. SELECCIÓN DE PROGRAMA Y CARACTERÍSTICAS ESPECIALES**
- 16. CONTROL REMOTO (Wi-Fi)**
- 17. LEYENDA DE PROGRAMA**
- 18. ABLANDADOR DEL AGUA**
- 19. DIAGNÓSTICO DE AVERÍAS Y GARANTÍA**
- 20. CONDICIONES AMBIENTALES**

1. NORMAS DE SEGURIDAD

- Este aparato está diseñado única y exclusivamente para un uso doméstico normal y aplicaciones similares como:
 - Cocinas para personal en tiendas, oficinas y otros entornos de trabajo;
 - Granjas;
 - Uso por clientes en hoteles, moteles y otros entornos de tipo residencial;
 - Entornos tipo pensión.

Se excluye el uso de este electrodoméstico, incluso en las aplicaciones arriba indicadas, para otros fines ajenos a su utilización en entornos domésticos o la realización de tareas domésticas como, por ejemplo, usos comerciales por usuarios expertos o formados. Si el electrodoméstico se utiliza para otros fines distintos de los anteriores, su vida útil podría verse reducida y la garantía del fabricante podría quedar sin validez.

El fabricante declina toda responsabilidad, en la máxima medida permitida por la ley, por cualquier daño sufrido por el electrodoméstico o cualquier otro daño o pérdida que emane de un uso que no se ajuste a una utilización doméstica o para

la realización de tareas del hogar (aunque se haya instalado en un entorno doméstico o residencial).

● para el mercado de la UE

El electrodoméstico puede ser utilizado por personas mayores de 8 años y por personas con capacidades físicas, sensoriales o mentales limitadas, sin experiencia o conocimiento del producto, únicamente bajo supervisión o recibiendo instrucciones sobre el funcionamiento del electrodoméstico, de forma segura y siendo conscientes de los posibles riesgos.

● para los mercados extracomunitarios

Este electrodoméstico no está pensado para ser utilizado por personas (incluidos niños) con capacidades físicas, sensoriales o mentales reducidas o con falta de experiencia y conocimiento, a no ser que sea bajo supervisión o después de recibir instrucciones precisas respecto al uso del aparato de una persona responsable de su seguridad.

- En presencia de niños, mantenga el aparato bajo control para evitar que jueguen con él.
- Los niños menores de 3 años deben mantenerse alejados del electrodoméstico o, en

caso contrario, estar sujetos a una supervisión constante.

- Si el cable de alimentación está dañado, debe ser reemplazado por un cable especial o un conjunto disponible por el fabricante o su agente de servicio.
- Use solo juegos de tubos suministrados con el electrodoméstico para la conexión del suministro de agua (no reutilizar juegos de tubos usados).
- La presión del agua debe encontrarse entre 0,08 MPa y 1 MPa.
- Asegúrese de que la base o cualquier orificio de ventilación no estén obstruidos por alfombras ni moquetas.
- Tras la instalación, el electrodoméstico debe colocarse de tal forma que se pueda acceder al enchufe.
- No deje la puerta abierta en posición horizontal, para evitar posibles peligros (por ejemplo, tropiezos).
- Para más información sobre el producto o para consultar la hoja de datos, visite la página web del fabricante.

- Para conocer el número máximo de cubiertos, consulte la placa de datos correspondiente adjunta al producto.

Conexiones eléctricas e instrucciones de seguridad

- Los datos técnicos (tensión de alimentación y entrada de alimentación) se indican en la placa de datos del producto.
- Asegúrese de que el sistema eléctrico cuente con toma de tierra, cumpla toda la legislación aplicable y disponga de una toma compatible con el enchufe del electrodoméstico.

El fabricante declina toda responsabilidad por daños personales o materiales debidos a la ausencia de una toma de tierra en el electrodoméstico.

- Asegúrese de que el lavavajillas no aplaste los cables de alimentación.
- En general, no se recomienda usar adaptadores, tomas de enchufes múltiples ni prolongadores.



ADVERTENCIA

El dispositivo no debe ser alimentado por un dispositivo de conmutación externo, como un temporizador, o conectado a un circuito que se enciende y apaga regularmente.

- Antes de limpiar o realizar una operación de mantenimiento en el lavavajillas, desenchufe el electrodoméstico y desconecte el suministro de agua.
- No tire del cable de alimentación ni del electrodoméstico para desenchufarlo.




ADVERTENCIA

El agua puede alcanzar temperaturas muy elevadas durante el ciclo de lavado.

- No deje el electrodoméstico expuesto a los elementos (lluvia, sol, etc.).
- Apoyarse o sentarse en la puerta abierta del lavavajillas podría provocar su vuelco.
- No levante el lavavajillas por la puerta al transportarlo. Nunca apoye la puerta en el carrito durante el transporte. Recomendamos levantar el electrodoméstico entre dos personas.

- El lavavajillas está diseñado para utensilios de cocina normales. Los objetos contaminados con gasolina, pintura, trazas de acero o hierro, químicos corrosivos, ácidos o alcalinos no deben lavarse en el lavavajillas.
- Si existe un dispositivo para ablandar el agua instalado en el hogar, no es necesario añadir sal al ablandador del agua.
- Si el electrodoméstico se avería o deja de funcionar correctamente, apáguelo, desconecte el suministro de agua y no manipule el electrodoméstico. Las reparaciones debe realizarlas única y exclusivamente el Centro de Asistencia Técnica y se recomienda utilizar solo piezas de repuesto originales. No respetar estas instrucciones puede poner en peligro la seguridad del electrodoméstico.
- Si necesita mover el electrodoméstico después de retirar el embalaje, no utilice para ello la puerta. Abra la puerta ligeramente y levante el electrodoméstico sujetando la parte superior.

Al marcar este producto , confirmamos, bajo nuestra entera responsabilidad, su total conformidad con todos los requisitos en materia de seguridad, salud y medioambiente relevantes en virtud de la legislación europea.



ADVERTENCIA

Los cuchillos y demás utensilios con puntas afiladas deben cargarse en la cesta con las puntas hacia abajo o en posición horizontal.



ADVERTENCIA

(solo modelos encastrables y semiintegrados)

No conectes el lavavajillas a la red eléctrica hasta que el panel delantero se haya instalado completamente. De lo contrario, el riesgo de un peligro eléctrico puede persistir.

Instalación

- Retire todos los elementos del embalaje.



ADVERTENCIA

Mantenga los materiales de embalaje alejados de los niños.

- No instale ni utilice el lavavajillas si no está dañado.
- Siga las instrucciones suministradas con el producto.



ADVERTENCIA

(solo modelos independientes).

Si fuera necesario retirar la encimera para instalar el lavavajillas en un compartimento de una cocina modular, póngase en contacto con nuestros Centros de asistencia técnica autorizados.



ADVERTENCIA

(solo modelos encastrables y semiintegrados)

No conectes el friegaplatos a la red eléctrica hasta que todas las operaciones de instalación se hayan realizado de acuerdo con las «NOTAS TÉCNICAS DE INSTALACIÓN» suministradas con el producto.



ADVERTENCIA

Asegúrate de que el producto, antes de encenderse por primera vez, se instale en posición horizontal mediante los pies ajustables. Comprueba la posición horizontal utilizando un nivel de burbuja.

Sustitución de la manguera de entrada

- En caso de rotura, la manguera deberá sustituirse por una pieza de recambio original disponible en el fabricante o en su centro de servicio.



ADVERTENCIA

Use solo juegos mangueras suministradas con el electrodoméstico para la conexión del suministro de agua. No reutilice los juegos de mangueras antiguas ya usadas.

2. SUMINISTRO DE AGUA

El aparato debe ser conectado a la red hidráulica sólo con los nuevos tubos de carga disponibles en dotación. Los viejos tubos de carga no tienen que ser reutilizados.

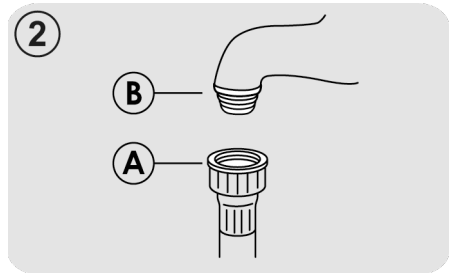
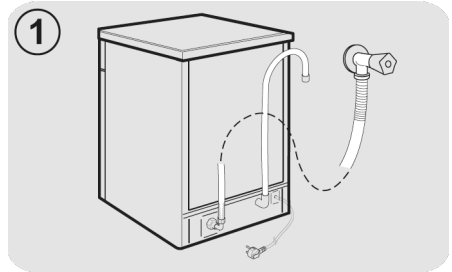
- Los tubos de carga y descarga pueden ser orientados indistintamente hacia la derecha o la izquierda.

El lavavajillas puede ser conectado a la instalación de agua fría o caliente, siempre que ésta no supere a los 60°C.

- La presión hidráulica debe estar comprendida entre un mínimo de 0,08 MPa y un máximo de 1 MPa.
- Es necesario un grifo en el extremo del tubo de carga para aislar la máquina de la red cuando no está en funcionamiento (fig.1).
- El lavavajillas está dotado de un tubo para la toma de agua que acaba en un codo de 3/4" (fig.2).
- El tubo entrada agua "A" debe ser enroscado a un grifo o toma de agua "B" de rosca 3/4", asegurándose que la tuerca esté bien apretada.

- Si es necesario, se puede alargar el tubo de carga hasta 2,5 m. Para tal fin contactar con el Centro de Asistencia Técnica.

- Si la máquina va a ser conectada a una nueva instalación o a una instalación que ha estado inutilizada por largo tiempo, es aconsejable dejar correr el agua algunos minutos antes de colocar el tubo de entrada de agua. De esta manera, se evitará que los residuos materiales o de óxido depositados en la tubería obturen el filtro de entrada agua.



Dispositivos de seguridad hidráulicos

Todos los lavavajillas están equipados con un dispositivo de seguridad contra desbordamientos que, si el agua supera los niveles normales debido a una avería, bloquea automáticamente el caudal de agua y/o desagua el exceso de agua.

ALGUNOS MODELOS pueden incluso contar con una o varias de las características siguientes:

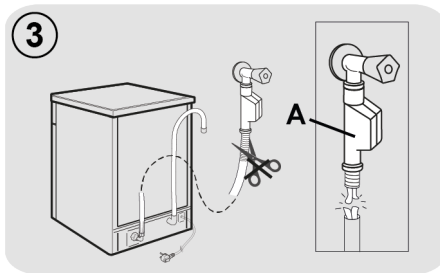
● BLOQUEO DE AGUA (fig.3)

El sistema de bloqueo de agua se ha diseñado para reforzar la seguridad de su electrodoméstico. El sistema evita inundaciones provocadas por averías en el electrodoméstico o como resultado de la rotura de un tubo de caucho y, en concreto, de un tubo de suministro de agua.

Cómo funciona

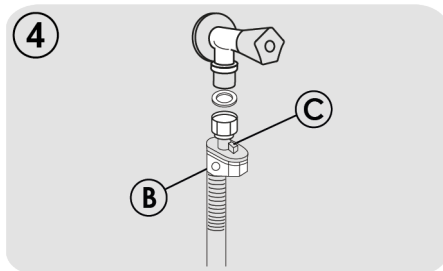
Un colector situado en el fondo del electrodoméstico recoge cualquier fuga de agua potencial y acciona un sensor que activa una válvula situada debajo del grifo de agua y bloquea la circulación del agua, incluso con el grifo totalmente abierto.

Si la caja "A" que contiene las piezas eléctricas sufre daños, desenchufe el electrodoméstico de inmediato. Para garantizar un funcionamiento óptimo del sistema de seguridad, el tubo de la caja "A" debe estar conectado al grifo tal y como se indica en la figura. El tubo de suministro de agua no debe cortarse, pues contiene piezas conductoras. Si el tubo no tiene la longitud suficiente para una conexión correcta, debe sustituirse por uno más largo. Puede solicitar el tubo al Centro de asistencia técnica.



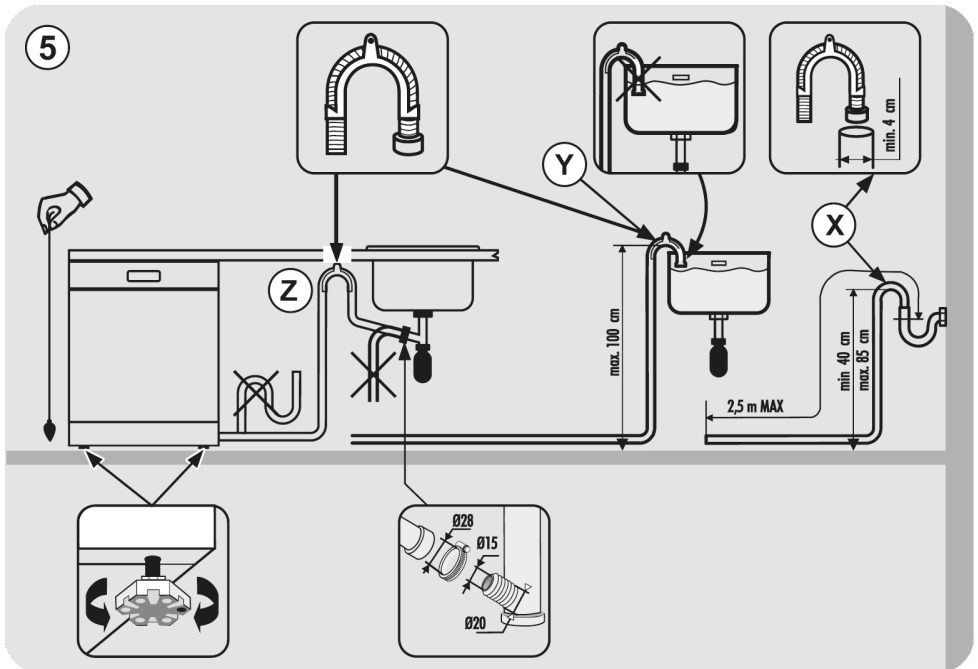
● AQUASTOP (fig.4):

un dispositivo situado en el tubo de suministro que detiene el caudal de agua si el tubo se deteriora; en este caso, aparecerá una marca de color rojo en la ventana "B" y el tubo deberá sustituirse. Para desenroscar la tuerca, pulse el dispositivo de bloqueo de vía única "C".



Instalación salida de agua

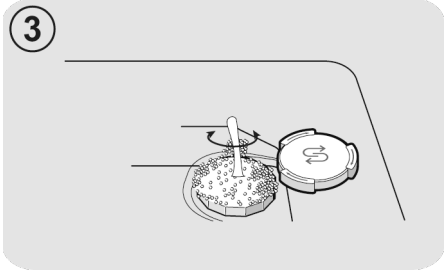
- Colocar el tubo en la instalación de salida, evitando pliegues o arrugas (**fig.5**).
- El tubo de desagüe fijo debe tener un diámetro interior de al menos 4 cm, y debe estar colocado a una altura mínima de 40 cm.
- Se recomienda colocar un sifón contra malos olores (**fig.5X**). Si fuera necesario, se puede alargar el tubo de salida hasta 2,5 m, pero manteniéndolo siempre a una altura máxima de 85 cm del suelo. Para tal fin contactar con el Centro de Asistencia Técnica.
- La extremidad curvada del tubo puede ser apoyada en el borde de un lavadero, pero no debe permanecer inmerso en el agua, para evitar efectos de sifón durante el lavado (**fig.5Y**).
- En el caso de una instalación bajo un plano continuo, la curva debe ser fijada inmediatamente debajo del citado plano, en el punto más alto posible (**fig.5Z**).
- Al instalar la máquina, debe controlarse que los tubos de carga y descarga no estén doblados.



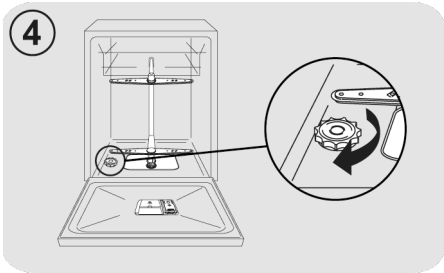
3. CARGA DE LA SAL

(Fig. A "1")

- La aparición de manchas blancas en la vajilla es generalmente un signo de advertencia de que el depósito de sal necesita ser llenado.
- En la parte inferior de la máquina está situado el depósito de la sal. La sal sirve para regenerar el aparato descalcificador.
- Es importante utilizar exclusivamente sal específico para lavavajillas, otros tipos de sal contienen sensibles porcentajes de sustancias insolubles que con el tiempo podrían hacer ineficiente la instalación de descalcificación.
- Para la introducción de la sal, desenroscar el tapón del depósito que se encuentra en la parte inferior. Después llenar el depósito.



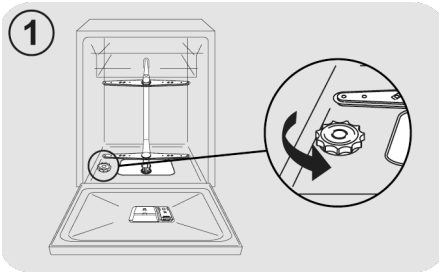
- Una vez lleno, limpiar la rosca de granos de sal y roscar el tapón.



Después de cargar la sal, debe ejecutar un ciclo completo de lavado, o el programa de PRE-LAVADO/REMOJO FRÍO.

- El contenedor tiene una capacidad de cerca de 1kg de sal y, para una eficaz utilización del aparato, es necesario rellenarlo periódicamente según la regulación del nivel de descalcificación elegido.

Después de haber instalado el lavavajillas, y haber llenado el depósito de sal, es necesario añadir agua hasta llenar completamente el depósito. Esta operación solo es preciso realizarla la primera vez.



- Durante esta operación saldrá un poco de agua, aun así continúe echando sal hasta llenarlo.



* el embudo sólo está presente en algunos modelos.

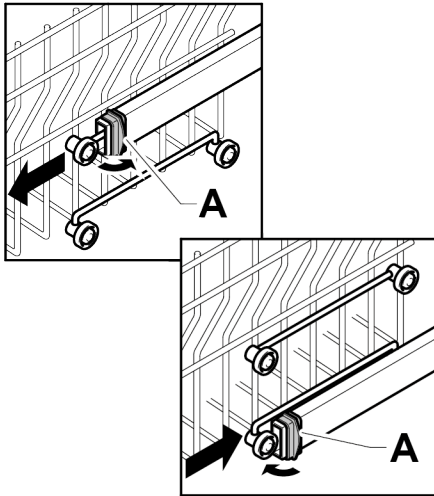
4. AJUSTE DE LA CESTA SUPERIOR (SOLO EN ALGUNOS MODELOS)

Tipo "A":

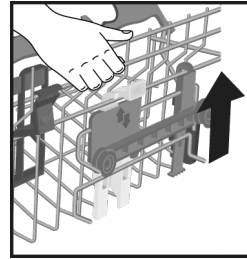
1. Gire los bloques frontales «A» hacia afuera;
2. Retire la cesta y vuelva a colocarla en la posición superior;
3. Vuelva a colocar los bloques «A» en su posición original.

Con esta operación no se pueden utilizar los soportes móviles en la posición alta.

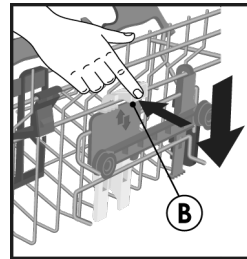
Tipo "A"



Para levantarla: levante la cesta que la sostiene por los lados, en cuanto esté en posición elevada, suéltela sin aplicar ninguna presión sobre las palancas.



Para bajarla: sostenga la cesta por los lados, presione las dos palancas B a los lados de la cesta y bájela.



Tipo "B": (SOLO MODELOS CON UN CLIC FÁCIL)

La cesta superior está equipada con un sistema de ajuste de altura.

Al efectuar la primera puesta en marcha, la cesta podría estar en la posición superior o inferior. Dependiendo de las exigencias de carga, coloque la cesta en la posición superior o inferior, ajustándose a los pasos presentados.



ADVERTENCIA:

Recomendamos ajustar la cesta antes de cargar los platos.



ADVERTENCIA:

Acompañe siempre la cesta durante su descenso en la posición de parada.



ADVERTENCIA:

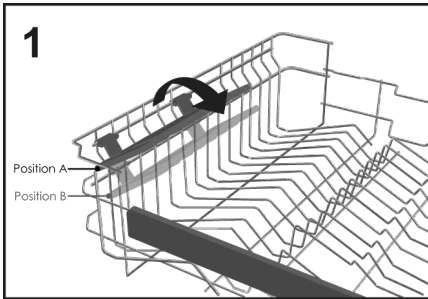
NUNCA suba o baje la cesta de un solo lado.

5. COLOCACIÓN DE LA VAJILLA

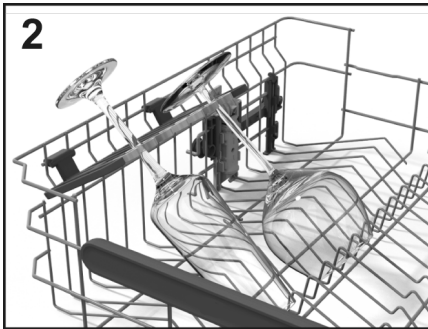
Uso de la cesta superior

Portavasos (solo en algunos modelos)

La cesta superior (fig.1) está equipada con soportes móviles enganchados al panel lateral. Se pueden colocar en la posición abierta (A) para colocar tazas de té, café, cuchillos largos y cucharones, o en la posición inferior (B) para tener más espacio en la cesta superior.



- Los vasos con forma de copa pueden colgarse en los extremos de los soportes. (fig.2).



Uso de la cesta superior

- La cesta superior ha sido diseñada para ofrecer la máxima flexibilidad de uso. Se puede cargar con platos de postre, tazas y vasos, que es aconsejable bloquear para evitar que se vuelquen por los chorros.

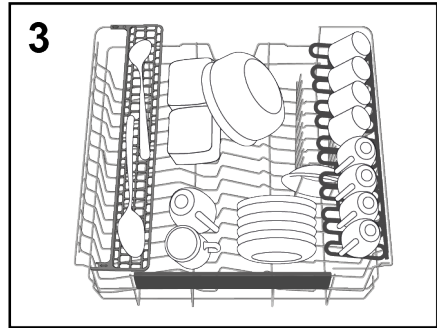
- Coloque las placas más grandes ligeramente inclinadas hacia la parte delantera para que sea más fácil la inserción de la cesta dentro de la máquina.



ADVERTENCIA

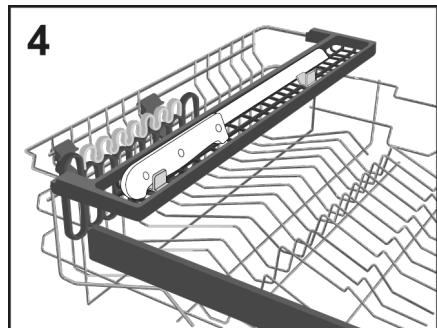
Después de cargar la cesta asegúrese de que el brazo aspersor gira libremente sin golpear platos o utensilios de cocina.

Una carga diaria estándar está representada en fig.3.



"Maxi-Ladle" (solo en algunos modelos)

Este accesorio (fig.4) ha sido diseñado para proporcionar una posición de lavado óptima para todos los objetos de cocina largos o herramientas como cuchillos de pan, cucharillas y tenedores.

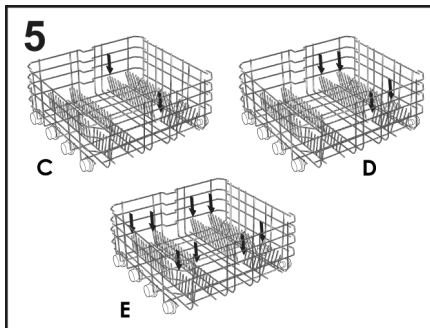


Uso de la cesta inferior

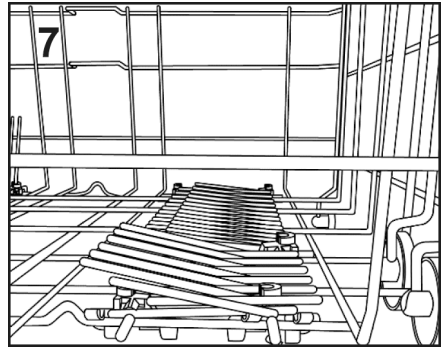
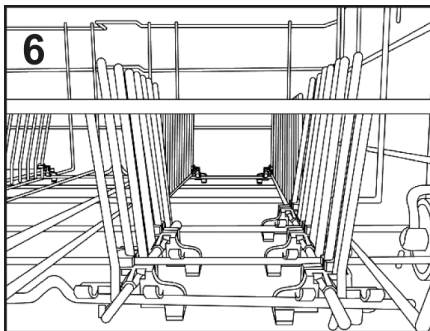
- La cesta inferior alberga ollas, sartenes, cuencos, ensaladeras, tapas, platos para servir, platos y platos para sopas.
- La cubertería debe colocarse con el mango hacia abajo en el recipiente especial de plástico colocado en la cesta inferior (**fig.11-12**) asegurándose de que la cubertería en sí misma no impide la rotación del brazo pulverizador o la apertura del compartimento del detergente.

Rejillas plegables (solo en algunos modelos)

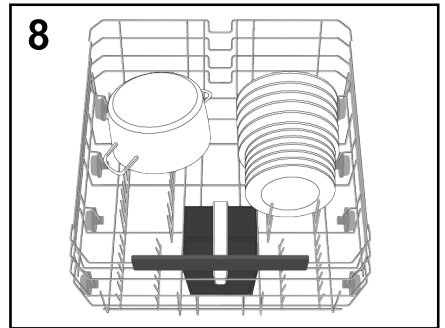
En la cesta inferior (**fig.5**), puede haber algunos peines ajustables (**C-D-E dependiendo del modelo**) útiles para garantizar la estabilidad óptima de los platos.



Los platos con forma o de tamaño no estándar pueden elevarse/bajarse (**fig.6 e fig.7**) para garantizar la máxima flexibilidad de carga.



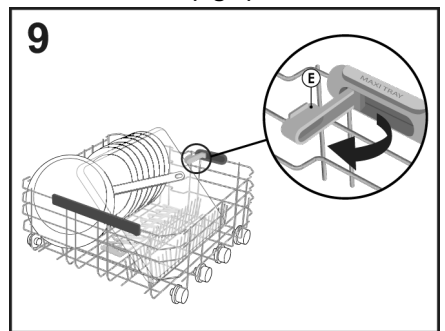
Una carga diaria estándar está representada en **fig.8**.



La disposición racional y correcta de los platos es una condición esencial para un buen resultado de lavado.

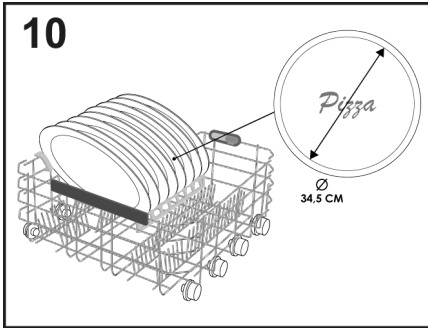
Maxi Tray (solo en algunos modelos)

Este accesorio ha sido diseñado para proporcionar una posición de lavado óptima para bandejas de horno y sartenes. Solo extraiga los soportes (**E**) ubicados en la cesta inferior y coloque los accesorios de cocina sobre ellos (**fig.9**).

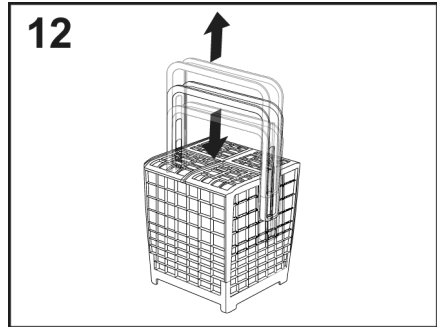


**Maxi Plates
(solo en algunos modelos)**

El sistema de **Maxi Plates** (fig.10) ha sido diseñado para proporcionar la posición de lavado óptima gracias a dos soportes especiales para hasta 8 platos de tamaño más grandes que el estándar, hasta un diámetro de 34,5 cm (por ejemplo, platos de pizza).



Se puede ajustar la altura del mango de la cesta de la cubertería tirando o empujando el mango (fig.12).



En la **figura 8** se muestra un ejemplo de posicionamiento de la cubertería.

⚠️ ADVERTENCIA
Después de cargar la cesta asegúrese de que el brazo aspersor gira libremente sin golpear platos o utensilios de cocina.

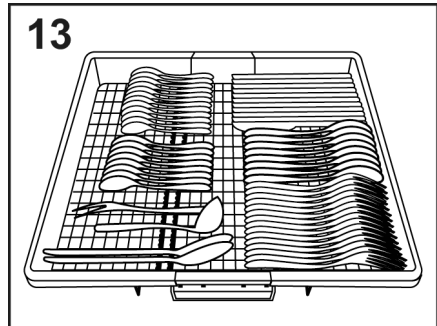
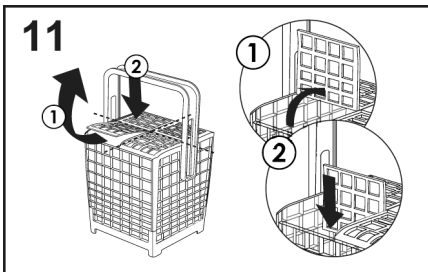
⚠️ ADVERTENCIA
Los cuchillos y demás utensilios con puntas afiladas deben cargarse en la cesta con las puntas hacia abajo o en posición horizontal.

**CESTA PARA CUBERTERÍA
(solo en algunos modelos)**

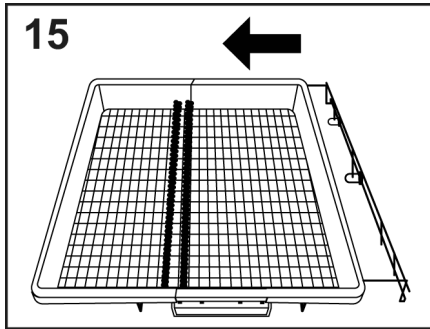
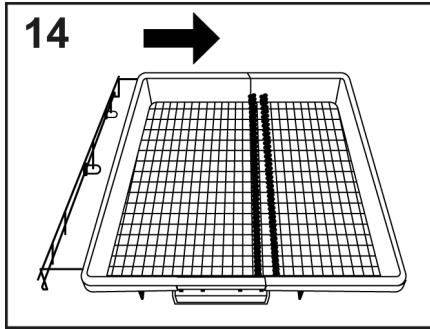
La cesta de la cubertería está destinada a contener cubiertos de todo tipo, excepto aquellos de tal longitud que interfiera con el aspersor superior. La cubertería debe colocarse en los espacios apropiados de las rejillas superiores para permitir un paso óptimo de agua. Es posible quitar las rejillas superiores levantándolas y deslizándolas dentro de su sitio. (fig.11).

**USO DE LA TERCERA CESTA
(solo en algunos modelos)**

Utilice la tercera cesta para cargar los cubiertos, como se muestra en la imagen (fig.13). Cargue los cuchillos con la parte afilada y cortante hacia abajo.

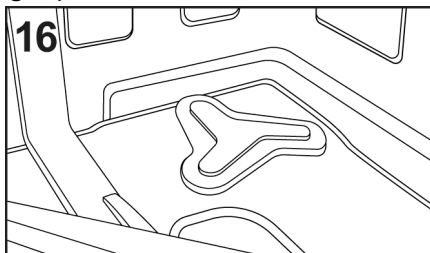


Si es necesario, los estantes laterales de la tercera cesta se pueden deslizar o retirar (fig.14-15) para crear un espacio adicional en la cesta superior destinado a artículos voluminosos, como copas de vino.



POWER WASH (solo en algunos modelos)

En algunos programas (véase la tabla de programas), el tercer brazo de lavado, situado en la parte inferior del lavavajillas **POWER WASH**, también estará habilitado. Esta característica es ideal para limpiar vajillas o utensilios de cocina muy sucios, colocándolos directamente en el área de la cesta por encima del brazo **POWER WASH** (fig.16).



6. INFORMACIÓN PARA LOS LABORATORIOS DE PRUEBAS

Solicite la información necesaria para efectuar los test comparativos y las medidas de ruidosidad (según la Norma EN) a la siguiente dirección:

testinfo-dishwasher@candy.it

En la solicitud de ruego especificar el modelo y el número de matrícula del lavavajillas (ver en tarjeta de datos).

7. CARGA DEL DETERGENTE

(Fig.A "2")

El detergente

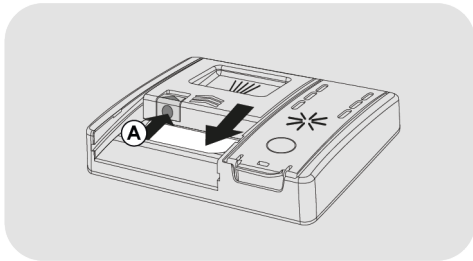
IMPORTANTE

Es indispensable utilizar un detergente específico en polvo, líquido o en pastillas para el lavado de vajillas.

No deben emplearse detergentes para el lavado de la ropa. Detergentes no idóneos (como los de uso para lavado a mano), no contienen los ingredientes adaptados al lavado en lavavajillas e impiden el correcto funcionamiento de la máquina.

Carga del detergente

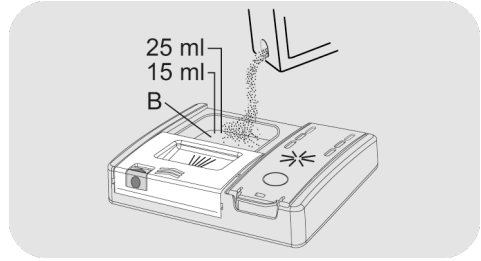
El depósito de detergente se encuentra dentro de la puerta (**fig.A "2"**). Si la puerta del contenedor está cerrada, para abrirla simplemente pulse la tecla de apertura (**A**): la puerta siempre está abierta al final de cualquier programa de lavado, lista para su próxima utilización.



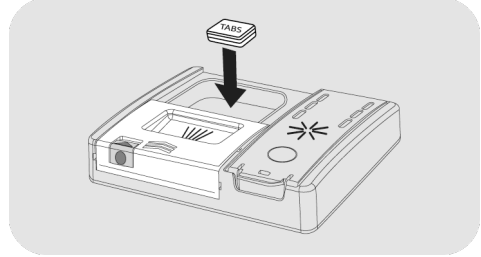
ADVERTENCIA

En el cesto inferior, no cargue vajilla en posición tal que impida la apertura de la tapa del contenedor de detergentes y la extracción del detergente.

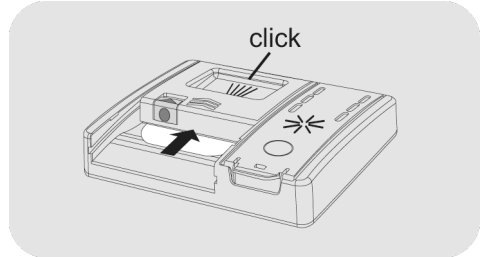
La dosis de detergente puede variar en función del grado de suciedad y tipo de vajilla. Nosotros le aconsejamos utilizar de 20 ÷ 30 g de detergente en la cubeta lavado (**B**).



Si estás usando pastillas, una debe ser suficiente. Inserta las PASTILLAS asegurándote de que no interfieras con el sistema de apertura.



Después de verter el detergente en el recipiente, cierre la puerta de nuevo, empujando en la dirección de la flecha hasta que haga clic en su lugar.

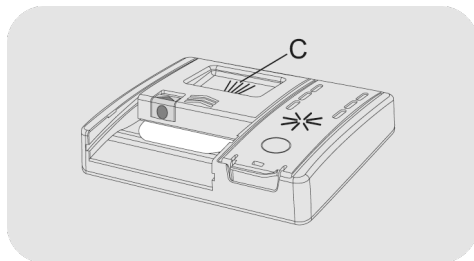


Puesto que los detergentes no son todos iguales, consulte las instrucciones del fabricante. Recordamos que una cantidad insuficiente de detergente provoca una incompleta eliminación de la suciedad, mientras, un exceso de detergente, no sólo no mejora el resultado del lavado, sino además, representa un despilfarro.

No excederse en el uso de detergente representa una contribución al mantenimiento del medio ambiente.

Cargue detergente prelavado en programas que lo requieran

En programas que tengan un ciclo de prelavado que requiera una dosis adicional de detergente (véase el capítulo de los programas de lavado), el detergente adicional debe verterse en el lugar adecuado **(C)**.



8. TIPOS DE DETERGENTE

Detergentes en pastillas

Los detergentes en pastillas de diferentes fabricantes, se disuelven a velocidades diversas, por tanto en los programas breves, algunas pastillas pudieran no ser totalmente eficientes al no disolverse completamente. Si se utiliza este tipo de detergente se recomienda seleccionar el programa mas largo para garantizar la completa disolución del mismo.

IMPORTANTE

Para obtener resultados de lavado óptimos, las pastillas DEBEN ser introducidas en el dispensador del detergente, NO directamente en la cuba.

Detergentes concentrados

Los detergentes concentrados, con reducida alcalinidad y enzimas naturales, combinados con programas de lavado a 50°C, permiten tener un menor impacto en el ambiente y preservan los cubiertos y el propio lavavajillas. Los programas de lavado a 50°C han sido ideados para disfrutar completamente de las propiedades de disolución de la siedad por parte de las enzimas, permitiendo por tanto, con la utilización de detergentes concentrados obtener los mismos resultados de los programas a 65°C pero a una temperatura inferior.

Detergentes combinados

Los detergentes que contienen además abrillantador, deben ser introducidos en el dispensador para el detergente de lavado. El contenedor del abrillantador debe estar vacío (si no fuera así antes de utilizar detergentes combinados, regular al mínimo el dosificador de abrillantador).

Detergentes combinados "PASTILLAS"

Si decide utilizar detergentes combinados ("3 en 1"/"4 en 1"/"5 en 1", etc.) que pudiera dar como resultado un menor consumo de sal o

abrillantador, se deben respetar las siguientes advertencias:

- Leer atentamente y abstenerse escrupulosamente a las instrucciones de uso y a las advertencias indicadas en el envase del detergente combinado que se va a utilizar;
- La eficacia de los productos que dan lugar a la no necesaria utilización de sal, dependen de la dureza del agua de alimentación del aparato. Verificar que la dureza del agua se compensa con el intervalo de funcionamiento indicado en el paquete del detergente.

Si con el uso de este tipo de producto se obtuvieran resultados de lavado no satisfactorios, dirijase al fabricante del detergente.

La utilización inadecuada de estos productos podría llevar a:

- formación de depositos calcáreos en el aparato y vajilla;
- una empeoramiento del grado de secado y/o lavado.

IMPORTANTE

En el caso de reclamaciones que puedan estar ligadas a la utilización impropia de estos productos, no serán validas las prestaciones especificadas en la garantía.

Se recuerda que el uso de los detergentes combinados "PASTILLAS" convierte en superflua la señalación de falta de sal y abrillantador (prevista en algunos modelos).

En el caso que se dieran problemas de lavado y/o secado se aconseja el uso de productos tradicionales (sal, abrillantador, detergente en polvo).

En este caso se aconseja que:

- Rellenar nuevamente el contenedor de sal y abrillantador;
- Continuar con un normal ciclo de lavado sin carga.

Se comunica que volviendo al uso de sal tradicional, serán necesarios algunos ciclos de lavado antes de que el sistema de desclorificación del agua vuelva a funcional de modo correcto.

9. CARGA DEL ABRILLANTADOR

(Fig. A "3")

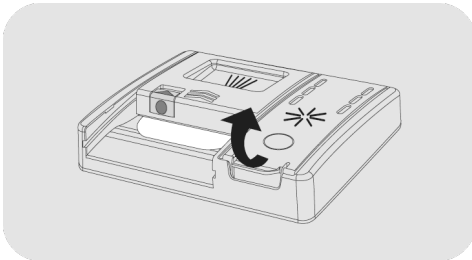
Abrillantador

El abrillantador, liberado automáticamente durante el último ciclo de aclarado, ayuda a los platos a secar rápidamente y evita la formación de manchas.

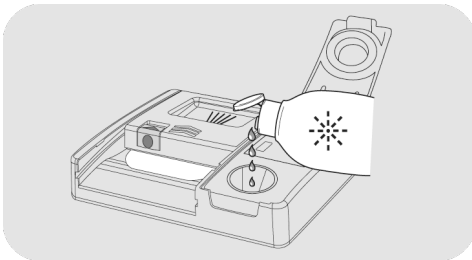
Llenado del depósito del abrillantador

El depósito del abrillantador está al lado del depósito de detergente (fig. A"3").

Para abrir, pulse la lengüeta de la tapa del dispensador de ayuda para el abrillantador y extráigala.



Añada el abrillantador hasta la indicación Máx.



● Si se derrama el abrillantador, sáquelo del depósito de lavado.

- El abrillantador derramado puede provocar espumas excesivas durante el ciclo de lavado.
- Cierre la tapa del dispensador del abrillantador.
- La tapa hace clic en la posición de bloqueo.

Utilice siempre aditivos de abrillantador adecuados para lavavajillas automáticos.




Modelos equipados con pantalla o indicador de abrillantador (solo en algunos modelos)


Cuando sea necesario llenar el depósito del abrillantador, la pantalla indicará la falta de abrillantador (en los modelos con pantalla) o se encenderá la luz indicadora designada en el panel de control.

Esto se ha ajustado de fábrica a nivel 4, ya que satisface a la mayoría de los usuarios.

Ajuste de la cantidad de abrillantador

Inicie SIEMPRE el procedimiento con el lavavajillas apagado.

1. Encienda el electrodoméstico, pulse el botón "ENCENDER/APAGAR" ①.
2. Mantenga pulsado el botón "AJUSTES"  "5" (5 seg.), se emitirá un pitido breve.
3. En la pantalla aparece el mensaje "AJUSTES".
4. Pulse "SELECCIÓN DE PROGRAMA"  para navegar por el submenú.
5. Elija la opción "ABRILLANTADOR".
6. Pulse "INICIAR/RESTABLECER"  para acceder a los niveles de regulación.

7. Pulse **"SELECCIÓN DE PROGRAMA"**  para elegir el valor (R1.....R6). Con el nivel R0 no se dosifica abrillantador.

8. Pulse **"INICIAR/RESTABLECER"**  para confirmar.

9. Pulse **"ENCENDER/APAGAR"**  para confirmar.

Ajuste de la cantidad de abrillantador

Solo es posible ajustar la cantidad de abrillantador utilizado por el lavavajillas durante el lavado a través de una aplicación especial que se puede descargar desde la web con su smartphone.

El ajuste se ha ajustado de fábrica en el nivel 2, ya que satisface a la mayoría de usuarios.

El contenido de cal del agua afecta considerablemente a la formación de cal y al rendimiento de secado.

Por tanto, es importante regular la cantidad de abrillantador para obtener buenos resultados de lavado.

Si, después del lavado, hay rayas en los platos, disminuya la cantidad una posición. Si aparecen manchas blanquecinas, aumente la cantidad una posición.

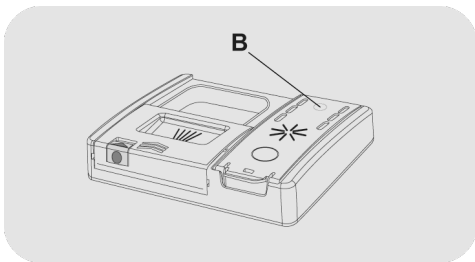
El contenido de cal del agua afecta considerablemente a la formación de cal y al rendimiento de secado.

Por tanto, es importante regular la cantidad de abrillantador para obtener buenos resultados de lavado.

Si, después del lavado, hay rayas en los platos, disminuya la cantidad una posición. Si aparecen manchas blanquecinas, aumente la cantidad una posición.

Modelos no equipados con indicador de abrillantador (solo en algunos modelos):

Puede comprobar el nivel del abrillantador mediante la pantalla óptica **(B)** del recipiente dosificador.



LLENO



oscuro

VACÍO



claro

10. LIMPIEZA DE LOS FILTROS

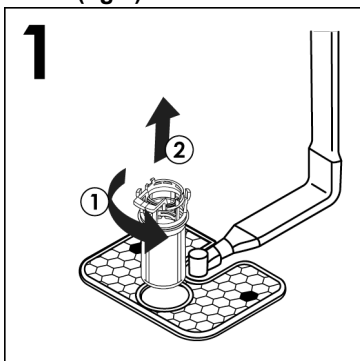
(Fig. A "4")

El sistema filtrante (**fig.A "4"**) está constituido de:

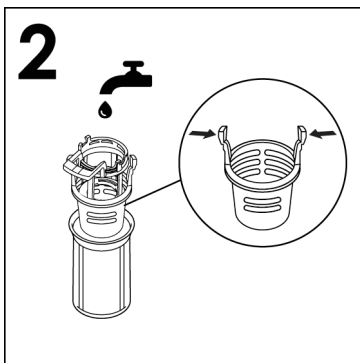
- Un **contenedor** central, que retiene las partículas más gruesas de suciedad;
- Un **microfiltro** situado debajo de la placa que impide el paso de las partículas de suciedad más pequeñas asegurando así un alcarado perfecto;
- Una **placa** que filtra continuamente el agua.

● Para lograr siempre los mejores resultados hay que controlar la limpieza de los filtros antes de cada lavado.

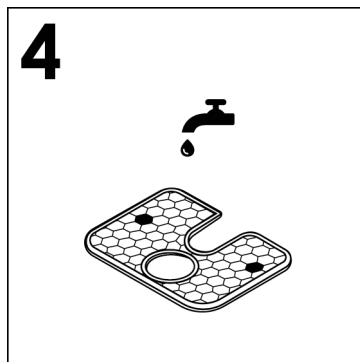
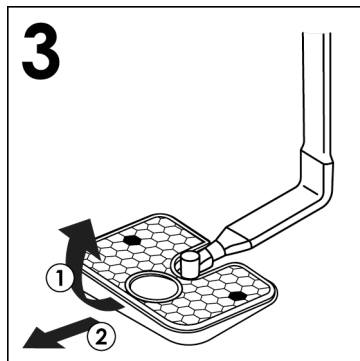
● Para quitar la unidad de filtro, gire el mango en sentido contrario a las agujas del reloj ① y extráigalo tirando hacia arriba ② (**fig.1**).



● Para facilitar la limpieza, el contenedor central se extrae (**fig.2**) pulsando los dos botones de los lados y tirando de él hacia arriba.



● Extraer la placa (**fig.3**) y lavarla bajo un chorro de agua (**fig.4**) ayudándose eventualmente con un cepillo.



● Vuelva a montar la placa y la unidad de filtro siguiendo las operaciones anteriores en orden inverso, recordando enroscar los componentes correctamente para no poner en peligro el funcionamiento del lavavajillas.

● Con el **microfiltro autolimpiante**, la manutención es mínimo y la revisión del grupo de filtros puede realizarse cada 15 días. No obstante se aconseja controlar, después de cada lavado la parte central para cerciorarse que no quede atascada.



ADVERTENCIA

Una vez limpiados los filtros, debe asegurarse que los mismos hayan sido acoplados correctamente y que la placa se encuentre perfectamente colocada en el fondo del lavavajillas. Tener la precaución de girar, en sentido horario, el filtro en la rejilla superior porque una inserción imprecisa del grupo filtrante puede perjudicar el correcto funcionamiento de la máquina.

No usar el lavavajillas sin el filtro.

11. CONSEJOS PRÁCTICOS

Qué hacer para obtener óptimos resultados de lavado

- Antes de colocar la vajilla en la máquina, eliminar los residuos de comida más grandes (huesecillos, espinas, residuos de carne o verdura, residuos de café, peladuras de fruta, ceniza de cigarrillos, palillos, etc.) para evitar que se atasquen los filtros, el desagüe y los rociadores de los brazos de lavado.
- No es necesario enjuagar la vajilla antes de introducirla en el lavavajillas, ya que esto conlleva un mayor consumo de agua y energía y no es recomendable.
- En caso de residuos de comida quemados o asados muy incrustados, en cacerolas y sartenes, se aconseja ponerlas en remojo antes del lavado.
- Colocar la vajilla con la boca vuelta hacia abajo.
- A ser posible evitar que la vajilla esté en contacto una contra la otra, una correcta colocación le dará mejores resultados de lavado.
- Después de haber colocado la vajilla, verificar que los brazos de lavado pueden girar libremente.
- Las ollas y otra vajilla que presentan residuos de comida muy tenaces o requemadas, deberán ser puestas en remojo con agua y detergente para lavavajillas.
- Para el perfecto lavado de la plata es necesario:
 - a) aclarar apenas usada, sobre todo si ha estado empleada para mayonesa, huevos, pescados, etc.;
 - b) no rociarla con detergente;
 - c) no ponerla en contacto con otros metales.

Qué hacer para ahorrar

Cómo usar su lavavajillas de forma respetuosa con el medio ambiente y con el máximo ahorro.

- Logra un uso óptimo de energía, agua, detergente y tiempo lavando el tamaño de carga máximo recomendado. Ahorra hasta un 50 % de energía lavando una carga completa en lugar de 2 medias cargas.
- En el caso que se desee lavar a plena carga, reponer la vajilla en la máquina apenas terminada la comida, poniendo en marcha lo más pronto posible, efectuando eventualmente el programa REMOJO FRIO para reblandecer la suciedad y eliminar los residuos mayores entre una carga y otra en espera de continuar el programa de lavado completo.
- En presencia de suciedad poco consistente o del cesto no muy cargado seleccionar un programa ECONOMICO siguiendo las indicaciones de la lista de programas.
- Los programas más eficientes en términos de uso combinado de agua y energía suelen ser los más largos a las temperaturas más bajas.
- El lavado en lavavajillas consume menos energía y agua que el lavado a mano si se utiliza siguiendo las instrucciones y consejos del fabricante.

Qué cosa no se debe lavar

- Es bueno recordar que no todo tipo de vajilla puede ser lavado en el lavavajillas; se desaconseja introducir piezas en material termoplástico, cubiertos con mando de madera o plástico, pucheros con asas de madera, vajilla de aluminio, de cristal o vidrio aplomado si no está específicamente indicado.
- Ciertas decoraciones pueden tender a decolorarse, por tanto, se aconseja efectuar el lavado en máquina varias veces de una sola pieza y sólo después de comprobar que no se decolora, lavar la totalidad de las piezas.

- Es aconsejable no lavar cubiertos de plata con cubiertos de acero para evitar que se produzca una reacción química entre ambas.

IMPORTANTE

Cuando se compre nueva vajilla cerciorarse siempre que es idónea para su lavado en lavavajillas.

Sugerencias para ahorrar

- Para evitar posibles derrames del cesto superior, sacar primero el cesto inferior.
- Si se ha de dejar la vajilla en la máquina durante un cierto tiempo, entreabrir la puerta para favorecer la circulación del aire y mejorar el ulterior secado.

12. LIMPIEZA Y MANTENIMIENTO

Un mantenimiento adecuado de su electrodoméstico puede prolongar su vida útil.

Limpieza exterior del electrodoméstico

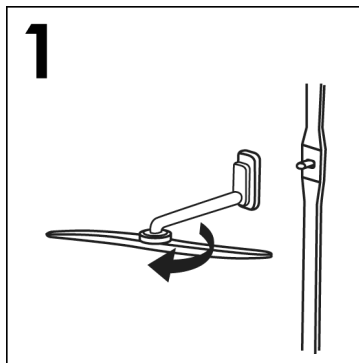
- Desconecte el electrodoméstico de la red eléctrica.
- Para limpiar el exterior del lavavajillas no se deben usar, ni disolventes (desengrasantes) ni abrasivos. Únicamente un paño de agua tibia.

Limpieza del interior del electrodoméstico

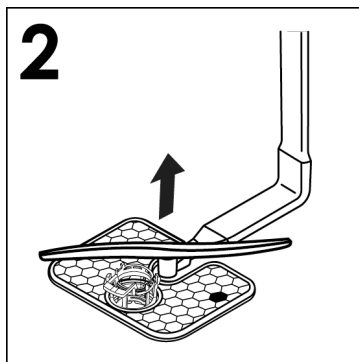
- El lavavajillas no requiere ningún mantenimiento especial, ya que la cuba de lavado es autolimpiante.
- Periódicamente limpiar la guarnición de goma de la puerta, con un paño húmedo eliminando cuidadosamente cualquier residuo de alimentos o abrillantador.
- Se recomienda una limpieza Lavavajillas, con el fin de eliminar los depósitos de piedra caliza o la suciedad. Sugerimos realizar un ciclo de lavado periódicamente con productos de limpieza lavavajillas especializados. Para todas las operaciones de limpieza del lavavajillas, debe estar vacío.
- Si a pesar de la normal limpieza de placa y filtro, se notasen vajillas o cacerolas insuficientemente lavadas o aclaradas, se debe controlar que todos los rociadores de los brazos (**fig.A "5"**) estén libres de restos de suciedad.

Si este no fuese el motivo, proceder a su limpieza de la siguiente forma:

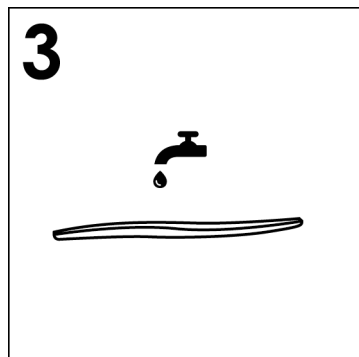
- 1) Retire el brazo del rotor superior girando la tuerca anular de la derecha a la izquierda (**fig.1**);



- 2) Extraiga el brazo inferior del rotor tirando simplemente hacia arriba (**fig.2**);

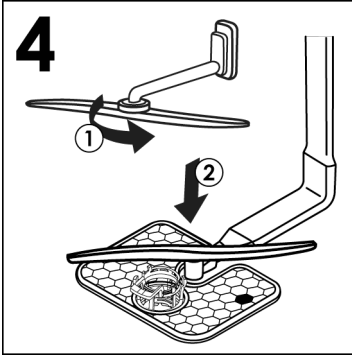


- 3) Lave los brazos del rotor bajo el chorro de agua para limpiar cualquier obstrucción en las cabezas pulverizadoras (**fig.3**);



No use herramientas que puedan distorsionar la cabeza de los aspersores.

- 4) Cuando haya terminado, vuelva a colocar los brazos del rotor en la misma posición, recordando volver a alinear la flecha y atornillar en la posición (**fig.4**);



- 5) Tanto la cuba como el interior de la puerta son de acero inoxidable. Si se produjeran manchas de óxido, ello se debería únicamente a una fuerte presencia de sales de hierro en el agua.
- 6) Para quitar estas manchas se aconseja el uso de un abrasivo de grano fino. No utilizar nunca sustancias con cloro, cepillos de acero, etc.

3. cerrar el grifo del agua;
4. rellenar el recipiente del abrillantador;
5. dejar la puerta ligeramente abierta;
6. dejar el interior de la máquina limpio;
7. si la máquina se encuentra en un ambiente donde la temperatura es inferior a 0°C, el agua residual de los conductos puede congelarse. Por eso se debe trasladar la máquina a un lugar donde la temperatura ambiente sea superior a 0°C y esperar 24 horas antes de ponerla en marcha.

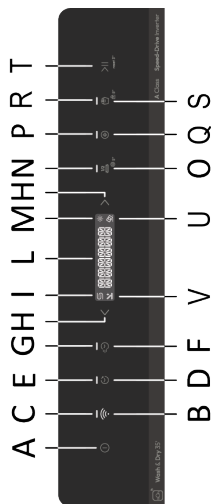
DESPUES DEL USO

Después de cada lavado cerrar perfectamente el grifo del agua, para aislar el lavavajillas de la red hidráulica de alimentación y desconectar el mando paro/marcha para aislar la máquina de la red eléctrica.

Si el lavavajillas debe permanecer parado largo tiempo, aconsejamos las siguientes operaciones:

1. realizar un programa de lavado sin vajilla, pero con detergente, para desengrasar la máquina;
2. desenchufar la toma corriente;

13. DESCRIPCIÓN DEL PANEL DE CONTROL



A Botón de ENCENDER/APAGAR	H Botón SELECCIÓN DE PROGRAMA	Q Botón HIGIÉNE+
B Botón REGISTRO Wi-Fi	I Piloto SAL VACÍO	R Piloto SMART DOOR
C Piloto REGISTRO Wi-Fi	L PANTALLA	S Botón SMART DOOR/ PROTECCIÓN NIÑOS
D Botón INICIO DIFERIDO	M Luz de ABRILLANTADOR VACÍO	T Botón INICIAR/REESTABLECER
E Piloto INICIO DIFERIDO	N Piloto MEDIA CARGA	U Piloto PASTILLAS
F Botón EXPRESS	O Botón MEDIA CARGA/AJUSTES	V Piloto ADD-DISH
G Piloto EXPRESS	P Piloto HIGIÉNE+	

14. DATOS TÉCNICOS

TAMAÑO

DATOS	INDEPENDIENTE		ENCASTRADO	
	CON ENCIMERA	SIN ENCIMERA	MEDIO-ENCASTRADO	ENCASTRADO
Ancho x Alto x Fondo (cm)	60x85x60.9	59,8x82x58	59,8x81,8 ÷ 89,8x57	59,8x81,8 ÷ 89,8x55
Fondo con puerta abierta (cm)	120	117	117	117

DATOS TÉCNICOS (ver placa de datos eléctricos)

Cubiertos (EN 50242)	12	13	14	15	16
Capacidad con ollas y platos	8 personas	8 personas	9 personas	9 personas	9 personas
Presión de suministro de agua (MPa)	Min. 0,08 – Max. 1				
Fusible / Entrada de potencia / Tensión de alimentación	Ver placa de datos eléctricos				

15. SELECCIÓN DE PROGRAMA Y CARACTERÍSTICAS ESPECIALES

Botón de ENCENDER/APAGAR



- Para encender y apagar el electrodoméstico, pulse el botón de **ENCENDER/APAGAR**.

La primera vez que encienda el electrodoméstico

- Enchufe la máquina a la red eléctrica.
- Pulsa el botón **"ENCENDER/APAGAR"**

En esta fase, solo los botones **"SELECCIÓN DE PROGRAMA"** e **"INICIAR/RESTABLECER"** permanecerán activados.

- En la pantalla aparecerá el mensaje **"ESTABLECER IDIOMA"** seguido de **"ENGLISH"**.
- Pulsando el botón **"SELECCIÓN DE PROGRAMA"** puede seleccionar el idioma preferido.
- Para aceptar la opción de idioma, pulse el botón **"INICIAR/RESTABLECER"** . Inmediatamente después, aparecerá el mensaje **"BIENVENIDO"** en la pantalla una vez y las luces se apagarán.
- En la pantalla aparecerá el programa **"ECO"** preestablecido.
- Para adaptar el ciclo de lavado al tipo de platos sucios, elija el programa adecuado seleccionando los botones **"SELECCIÓN DE PROGRAMA"** .
- Seleccione las opciones de lavado si es necesario.
- Pulse el botón **"INICIAR/RESTABLECER"** .



ADVERTENCIA

En el caso de que el lavavajillas permanezca encendido sin seleccionar ni iniciar ningún programa, este se apagará automáticamente después de 5 minutos.

ES

La próxima vez que encienda el electrodoméstico

Mantenga pulsado el botón de **ENCENDER/APAGAR** para encender la máquina y el programa **"ECO"** o el programa que haya decidido utilizar aparecerá en la pantalla, guardándolo cuando el lavavajillas esté encendido. (Para guardar el programa, consulte el menú **"AJUSTES"** del apartado específico **"FUNCIÓN MEMO"**).

Programas "AUTOMÁTICOS"

Modelos con sensor de carga inteligente
El programa **"AUTO WASH"** gracias a un algoritmo que analiza el nivel de suciedad de los platos en tiempo real, ajusta automáticamente la temperatura y el tiempo de lavado ideales, optimizando el consumo de agua y electricidad.

Modelos con sensor de suciedad (solo en algunos modelos).

El lavavajillas está equipado con un sensor de suciedad, capaz de analizar la turbiedad del agua durante todas las **fases del programa "AUTOMÁTICO"** (ver la **leyenda del programa**). Este aparato adapta automáticamente los parámetros del ciclo de lavado a la cantidad real de suciedad de la vajilla, ya que la turbiedad del agua está ligada a la cantidad de suciedad de la vajilla. De este modo, se garantizan excelentes resultados de lavado a la vez que se optimizan el consumo de energía y agua.

Programas "IMPULSO" o "INTERMITENTE" (solo en algunos modelos)

Algunos programas utilizan un sistema de impulsos o lavado intermitente (dependiendo del modelo) que reduce el consumo, el ruido y mejora el rendimiento.

El funcionamiento «intermitente» de la bomba de lavado **NO** debe considerarse un mal funcionamiento. Es una característica del lavado por impulsos, por lo que debe considerarse una característica normal del programa.

ADDISH (opción para añadir platos una vez iniciado el programa)

Cuando se inicie el programa, solo tiene que abrir la puerta y añadir más platos cuando se encienda la luz indicadora **ADDISH**. El electrodoméstico se pausará automáticamente y el tiempo restante hasta el fin del ciclo parpadeará en la pantalla. Cierre la puerta, **sin pulsar ningún botón**.

Abra la puerta lentamente y con cuidado para evitar que salpique el lavado de agua.

Se desaconseja encarecidamente añadir platos después de que la luz indicadora ADDISH se haya apagado, ya que esto podría afectar al rendimiento del lavado.



ADVERTENCIA

Si abre la puerta durante el ciclo de secado, una señal acústica intermitente le avisará de que el ciclo de secado aún no ha terminado.

Interrupción de un programa

No se recomienda abrir la puerta mientras se esté ejecutando un programa, especialmente durante las fases de lavado principal y el aclarado en caliente final. Sin embargo, si se abre la puerta mientras se está ejecutando un programa (por ejemplo, para añadir platos) el electrodoméstico se detendrá automáticamente.

Cierre la puerta, **sin pulsar ningún botón**. El ciclo comenzará desde donde lo dejó.




ADVERTENCIA:

Si abre la puerta durante el ciclo de secado, una señal acústica intermitente le avisará de que el ciclo de secado aún no ha terminado.

Cambiar un programa en curso

Si desea cancelar y modificar un programa que ya está en curso, proceda de la siguiente manera:

1. Mantenga pulsado el botón "INICIAR/  **RESTABLECER**" reset 3" durante al menos 3 segundos
2. La cuenta atrás aparece en la pantalla "3 -2 -1". mientras se mantiene pulsada el botón "RESTABLECER".
3. En la pantalla aparecerá "RESTABLECER" y sonará un pitido.
4. El programa en curso se cancelará y el programa "ECO", o el programa que haya decidido utilizar, aparecerá en la pantalla memorizándolo cuando el lavavajillas esté encendido.
5. En este punto se puede configurar un nuevo programa con las teclas "SELECCIÓN DE PROGRAMA" < >.



ADVERTENCIA:

Antes de iniciar un nuevo programa, debe comprobar que aún hay detergente en el dispensador. Si es necesario, llénelo de detergente.

Operaciones del programa (solo para los modelos independientes)

Mientras el programa se está ejecutando, la pantalla muestra el tiempo restante hasta el final del ciclo. Puede verse el nombre del programa en pantalla pulsando cualquier tecla excepto "INICIAR/RESTABLECER"



reset 3".

Si se produce alguna interrupción en el suministro eléctrico mientras el lavavajillas está funcionando, una memoria especial almacena el programa seleccionado y, cuando se restablece el suministro, se reanuda desde donde lo dejó.

Fin del programa

El fin del programa se indicará mediante 3 señales que duran 3 segundos intercaladas con una pausa de 20 segundos. Después de un minuto, el lavavajillas se apagará. Al mismo tiempo aparecerá el mensaje "FIN" en la pantalla durante un minuto.

Solo en los modelos con la opción SMART DOOR, la puerta se abrirá automáticamente durante la fase de secado y tendrá que esperar a la señal de fin de ciclo antes de retirar los platos.

Botón "EXPRESS"  (solo en algunos modelos)

Este botón permite un ahorro medio de energía y tiempo del 25 % (según el ciclo seleccionado), reduciendo la temperatura

del agua de lavado y el tiempo de secado durante el aclarado final. Esta opción se recomienda para el lavado de la noche, cuando no se necesitan platos perfectamente secos inmediatamente. Para un mejor secado, deje la puerta del lavavajillas ligeramente entreabierta para favorecer la circulación natural del aire en el lavavajillas.

Botón **MEDIA CARGA** / 
AJUSTES  5"

Esta tecla permite seleccionar dos funciones diferentes.

MEDIA CARGA 

Botón "MEDIA CARGA"

(solo para aquellos modelos en los que se equipa)

Desarrollado especialmente para la suciedad ligera, pequeñas cargas que encajan aproximadamente la mitad de la capacidad del lavavajillas. Seleccionar esta opción le permite ahorrar tiempo, energía y agua

Después de seleccionar el programa, pulse el botón y se encenderá la luz indicadora.

Si esta opción no es compatible con el programa establecido, se escuchará un sonido.

En los modelos solo con la versión PRO, también puede elegir la cesta de lavado..

Cada vez que se pulsa el botón de media carga, la cesta de lavado aparecerá en la pantalla.



Ambas cestas.



Cesta inferior.



Cesta superior.

En los modelos con una 3ª cesta, siempre estará activo.






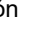



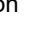

AJUSTES 5"

El lavavajillas viene con determinados ajustes de fábrica. Sin embargo, puede adaptar los diferentes parámetros a sus necesidades de lavado desde el menú de ajustes. Se pueden ajustar los siguientes parámetros (**IDIOMA** → **PASTILLAS** → **DESCALCIFICADOR** → **ABRILLANTADOR** → **INDICADOR ACÚSTICO** → **FUNCIÓN MEMO** → **LUZ INTERIOR***)

*solo para aquellos modelos en los que se equipa

Inicie SIEMPRE el procedimiento con el lavavajillas apagado.

CONFIGURACIÓN DEL IDIOMA

1. Encienda el lavavajillas con el botón **"ENCENDER/APAGAR"** .
2. Mantenga presionado el botón **"OPCIONES"**  5" durante aproximadamente 5 seg.
3. En la pantalla aparece el mensaje **"AJUSTES"**.
4. Pulsando la tecla **"SELECCIÓN DE PROGRAMA"**   puede seleccionar los parámetros sucesivos que se van a ajustar.
5. Seleccione la opción **"IDIOMA"** que aparece en la pantalla.
6. Pulse el botón **"INICIAR/ RESTABLECER"**   para confirmar el parámetro seleccionado.
7. En la pantalla aparecerá **"ENGLISH"**.
8. Pulse los botones **"SELECCIÓN DE PROGRAMA"**   para elegir el nuevo idioma.
9. Pulse el botón **"INICIAR/ RESTABLECER"**   para confirmar la configuración del idioma elegido, se mostrará **"IDIOMA"** y se escuchará un sonido breve.
10. Para salir del menú, pulse la tecla **"ENCENDER/APAGAR"** .

PASTILLAS

AJUSTE DE LAS OPCIONES DE "PASTILLAS" (solo para aquellos modelos en los que se equipa)







Esta opción permite el uso óptimo de pastillas («3 en 1»/«4 en 1»/«5 en 1», etc.). Pulsando este botón se modifica el programa de lavado para obtener un rendimiento óptimo con pastillas o detergentes combinados; además, se desactivan los indicadores de sal y abrillantador.







ADVERTENCIA:

Una vez seleccionada, esta opción permanece activa (luz activada) para los ciclos de lavado subsiguientes y solo se puede desactivar (luz apagada) al deseleccionar la opción.

Esta opción se recomienda cuando se utiliza el programa **RAPID**, cuya duración se ampliará para permitir un mejor rendimiento de las pastillas de detergente.

1. Encienda el lavavajillas con el botón **"ENCENDER/APAGAR"** .
2. Mantenga pulsado el botón **"OPCIONES"**  5" durante unos 5 seg.
3. En la pantalla aparece el mensaje **"AJUSTES"**.
4. Pulsando la tecla **"SELECCIÓN DE PROGRAMA"**   puede seleccionar los parámetros sucesivos que se van a ajustar.
5. Seleccione el ajuste **"PASTILLAS"**.
6. Pulse el botón **"INICIAR/ RESTABLECER"**   para confirmar el parámetro seleccionado.

7. Pulse los botones **"SELECCIÓN DE PROGRAMA"**   para elegir los dos ajustes:
 - **SÍ**
 - **NO**

8. Confirme su elección pulsando **"INICIAR/RESTABLECER"**   "reset 3".

- Si se confirma la configuración **"SÍ"**, aparecerá **"PASTILLAS"** en la pantalla, que se desplazará continuamente, luz **"PASTILLAS"** aparecerá en la pantalla

- Si se confirma el ajuste **"NO"** aparecerá **"PASTILLAS"** en la pantalla y se apagará la luz de advertencia.

9. Para salir del menú, pulse la tecla **"ENCENDER/APAGAR"** .

DESCALCIFICADOR

Para los ajustes del **DESCALCIFICADOR**, consulte el capítulo apropiado


ABRILLANTADOR

Para los ajustes del **ABRILLANTADOR**, consulte el capítulo apropiado.



SELECCIÓN Y AJUSTES DEL INDICADOR ACÚSTICO

L'attivazione/disattivazione El indicador acústico que suena al pulsar las teclas utilizadas para seleccionar y configurar las funciones de lavado y las opciones se puede activar/desactivar de la siguiente manera (se activa de forma predeterminada):

1. Encienda el lavavajillas con el botón **"ENCENDER/APAGAR"** .



2. Mantenga pulsado el botón **"OPCIONES"**  5" durante unos 5 seg.

3. En la pantalla aparece el mensaje **"AJUSTES"**.



4. Pulsando la tecla **"SELECCIÓN DE PROGRAMA"**   puede seleccionar los parámetros sucesivos que se van a ajustar.

5. Seleccione los ajustes **"INDICADOR ACÚSTICO"**.

6. Pulse el botón **"INICIAR/RESTABLECER"**   "reset 3" para confirmar el parámetro seleccionado.

7. Pulse los botones **"SELECCIÓN DE PROGRAMA"**   para elegir los dos ajustes:

- **SÍ**
- **NO**

8. Confirme su elección pulsando **"INICIAR/RESTABLECER"**   "reset 3".


- Si se confirman los ajustes, aparecerá **"INDICADOR ACÚSTICO"** en la pantalla y se desplazará continuamente.

9. Para salir del menú, pulse la tecla **"ENCENDER/APAGAR"** .



FUNCION MEMO

Para permitir el almacenamiento del último programa utilizado, proceda de la siguiente manera:

1. Encienda el lavavajillas con el botón **"ENCENDER/APAGAR"** .

2. Mantenga pulsado el botón **"OPCIONES"**  5" durante unos 5 seg.

3. En la pantalla aparece el mensaje **"AJUSTES"**.

4. Pulsando la tecla **"SELECCIÓN DE PROGRAMA"**   puede seleccionar los parámetros sucesivos que se van a ajustar.




ADVERTENCIA:

El indicador acústico permanecerá siempre activo cuando la máquina está encendida y apagada, al inicio o al final de un ciclo de lavado o en caso de que se produzca un problema o error con la máquina

5. Seleccione el ajuste **"ÚLTIMO USADO"**.

6. Pulse los botones **"SELECCIÓN DE PROGRAMA"** < > para elegir los dos ajustes:
- **SÍ**
- **NO**

7. Confirme su elección > pulsando **"INICIAR/RESTABLECER"**  "reset 3".

- Si el ajuste se confirma, aparecerá **"ÚLTIMO USADO"** en la pantalla y se desplazará continuamente.

8. Para salir del menú, pulse la tecla **"ENCENDER/APAGAR"** ①.

LUZ INTERIOR (solo para aquellos modelos en los que se equipa)

El innovador sistema de iluminación interior ha sido diseñado de acuerdo con altos estándares estéticos para hacer que su lavavajillas sea aún más funcional. Al cargar o vaciar el lavavajillas, dos potentes luces LED iluminan el interior del lavavajillas.


Las luces se encienden tan pronto como se encienda la máquina con el botón de **"ENCENDER/APAGAR"** ①.

Después de un período de 5 min. el lavavajillas entra en modo de espera, apagando las luces.

Después de finalizar el ciclo, pulse la tecla de **"ENCENDER/APAGAR"** ① para volver a encender la iluminación interna.

La luz no se enciende cuando la máquina está en el estado de inicio diferido o pausa.

1. Encienda el lavavajillas con el botón **"ENCENDER/APAGAR"** ①.

2. Mantenga presionado el botón **"OPCIONES"**  "5" durante aproximadamente 5 seg.

3. En la pantalla aparece el mensaje **"AJUSTES"**.

4. Pulsando la tecla **"SELECCIÓN DE PROGRAMA"** < > puede seleccionar los parámetros sucesivos que se van a ajustar.

5. Seleccione el ajuste **"LUZ INTERIOR"**.

6. Pulse el botón **"INICIAR/RESTABLECER"**  "reset 3" para confirmar el parámetro seleccionado.

7. Pulse los botones **"SELECCIÓN DE PROGRAMA"** < > para elegir los dos ajustes:
- **SÍ**
- **NO**

8. Confirme su elección > pulsando **"INICIAR/RESTABLECER"**  "reset 3".

- Si se confirman los ajustes de **"SÍ"**, aparecerá **"PASTILLAS"** en la pantalla y se desplazará continuamente.

- Si se confirma el ajuste **"NO"**, aparecerá en la pantalla **"LUZ INTERIOR"**.

9. Para salir del menú, pulse la tecla **"ENCENDER/APAGAR"** ①.

FLOOR LIGHT (solo en algunos modelos)

Mientras el programa de lavado está en marcha, se proyecta una luz sobre el suelo bajo la puerta del lavavajillas. Cuando se inician los ciclos de lavado, la luz permanece encendida hasta el final del ciclo de lavado.

La luz externa parpadeará durante 10 segundos para indicar el final del ciclo de lavado.

La luz no se enciende cuando la máquina está en el estado de inicio diferido o pausa.

La luz externa no será visible si se instala un zócalo delante de la misma, o si se coloca un objeto delante del proyector de señal.

Botón "HYGIENE +" (solo en algunos modelos)

Esta opción permite aumentar la temperatura y modificar algunos parámetros del ciclo de lavado para que el interior de la máquina pueda ser desinfectado de forma eficaz.

Botón "SMART DOOR" (solo en algunos modelos)

Esta opción activa un dispositivo especial que abre la puerta unos pocos centímetros durante o al final del ciclo de secado (dependiendo de los programas), favoreciendo un secado más natural y eficiente de los platos. La duración del ciclo seleccionado se modifica automáticamente para permitir la optimización de las temperaturas de lavado, lo que supone una reducción significativa del consumo de energía. La apertura de la puerta en la última fase de secado permite recircular el aire, eliminando el riesgo de malos olores.

Cuando está la puerta abierta, aparece en la pantalla el mensaje "SMART DOOR".

Esta opción automáticamente estará activa en el programa "ECO". Sin embargo, existe la opción de desactivarla.



ADVERTENCIA:

Con esta opción seleccionada, no debe evitar de ninguna manera que la puerta se abra o forzar el cierre, ya que esto dañaría el mecanismo. Deje el espacio delante de la puerta libre y antes de cerrarlo, espere a que el dispositivo de apertura vuelva a reactivar.

ES




Botón "PROTECCIÓN NIÑOS"



ACTIVACIÓN DEL BLOQUEO INFANTIL

El lavavajillas está equipado con un bloqueo infantil electrónico. La protección de los niños desactiva los comandos, impidiendo que se realicen cambios no deseados o accidentales.


La protección de niños puede activarse o desactivarse de la siguiente manera:

1. Encienda el lavavajillas pulsando y manteniendo el botón "ENCENDER/APAGAR" .
2. Pulse el botón "PROTECCIÓN NIÑOS"  5" durante unos 5 segundos.
3. En la pantalla aparecerá "BLOQUEO INFANTIL ACTIVADO" y sonará un pitido corto.
4. Solo el botón "ENCENDER/APAGAR"  permanecerá activo.
5. Cada vez que pulse los botones desactivados, "BLOQUEO". aparecerá en la pantalla


DESACTIVACIÓN DEL BLOQUEO INFANTIL

1. Pulse el botón "PROTECCIÓN NIÑOS"  5" durante unos 5 segundos.

2. Aparecerá **"BLOQUEO OFF"** en la pantalla y se escuchará un pitido corto.


Al apagar el lavavajillas con el botón **"ENCENDER/APAGAR"** , la próxima vez que este se encienda, la protección para niños estará activada.

Indicador de advertencia **"SIN SAL"**

Cuando aparece el mensaje **"SAL"** en la pantalla o, donde está presente, se enciende la luz respectiva  llene el tanque (véase el capítulo **"AÑADIR LA SAL"**).

Si el nivel de ajuste del descalcificador se establece a 0, esto nunca sucederá (vea el capítulo sobre la configuración del descalcificador).

Luz de advertencia **"SIN ABRILLANTADOR"**

Cuando aparece en la pantalla el mensaje **"ABRILLANTADOR"** o, donde esté presente, se enciende la luz respectiva , llene el tanque (véase el capítulo **"AÑADIR ABRILLANTADOR"**).


Si el nivel del **ABRILLANTADOR** se establece en 0, esto nunca sucederá.

Botón de **"INICIO DIFERIDO"**

Selección de inicio diferido

Este botón permite programar el inicio del ciclo de lavado con un retraso DE entre 0:30 y 24 horas.

Para establecer el inicio diferido continúe de la siguiente manera.

1. Encienda el lavavajillas manteniendo pulsado el botón **"ENCENDER/APAGAR"** , durante 3 segundos.

2. Seleccione el programa de lavado.

3. Pulse el botón **"INICIO DIFERIDO"**  (en la pantalla aparecerá **«0:30»**).

4. Pulse el botón de nuevo para aumentar el retraso (cada vez que se presiona, el retraso se incrementa en 30 minutos hasta un retraso de 4 horas. Después, cada vez que se presiona el botón se aumentará en 1 hora hasta un máximo de 24:00.

Al pulsar el botón de nuevo después de un retraso de 24:00 volverá a 0:00 (arranque de inicio diferido).

5. Los ajustes de inicio diferido permanecerán visibles en la pantalla durante 5 segundos, o hasta que se pulsen los botones de **ENCENDER/APAGAR - SELECCIÓN DE PROGRAMAS - INICIAR/RESTABLECER**.

Cambiar el programa no cambia el tiempo de retraso y el LED permanecerá encendido.

Cuando pulse el botón **"INICIO DIFERIDO"** se mostrará el último ajuste realizado.

Inicio de la cuenta atrás y programa con **INICIO DIFERIDO**

1. Cuando el inicio diferido se establece en un programa:

-después de pulsar **"INICIAR/RESTABLECER"**  reset 3"

2. La luz **"INICIO DIFERIDO"** permanece encendida hasta el final del tiempo.

3. La cuenta atrás diferida empieza a mostrar en la pantalla **"EMPIEZA EN XX: XX"**.

4. El tiempo se mostrará con intervalos de 30 minutos durante 24 horas e intervalos de un minuto durante las últimas 2 horas.

5. Pulsando cualquier botón (excepto los botones "ENCENDER/APAGAR", registro WiFi, "INICIAR/RESTABLECER") durante 3 segundos, aparece el nombre del programa "P XX NAME" (P + número de programa + nombre del programa) durante un solo desplazamiento y después se muestra el tiempo de espera.

2. El mensaje "DEMO ON" se desplazará dos veces en la pantalla.

3. La máquina ya está lista para simular diferentes programas y opciones.

En caso de que se produzca un corte de corriente o apagado, el lavavajillas almacena el tiempo restante al inicio, que se reanudará en el punto en que fue interrumpido una vez que se restablezca la fuente de alimentación o se vuelva a encender la máquina.

Interacción con el MODO DEMO

- En "MODO DEMO" el usuario puede operar el lavavajillas como en condiciones normales de funcionamiento, pero no puede iniciar el programa, solo los **Programas, Opciones e Inicio diferido** están activos. También puede apagar el lavavajillas.
- Si no se pulsa ningún botón en un plazo de 7 segundos, el lavavajillas vuelve al **MODO DEMO PASIVO**.

Si desea cancelar el inicio diferido, proceda de la siguiente manera:

- Mantenga pulsado el botón "INICIAR/RESTABLECER". durante al menos 3 segundos. La pantalla mostrará "RESTABLECER" y emitirá un pitido.
- Se cancelará el inicio diferido y el programa seleccionado. Aparecerán dos guiones en la pantalla.
- En este punto, si desea iniciar el lavavajillas, tendrá que volver a ajustar el programa deseado y seleccionar los botones de opción si es necesario.

Cuando el lavavajillas está encendido y el MODO DEMO todavía está activo, el mensaje «DEMO ON» se desplaza dos veces en la pantalla para advertir al usuario de que la máquina está en este modo.



DESACTIVACIÓN DEL MODO DEMO




Inicie SIEMPRE el procedimiento con el lavavajillas apagado.

Activación o exclusión del programa MODO DEMO: (Programa de demostración que se utilizará exclusivamente en los puntos de venta)

ACTIVACIÓN DEL MODO DEMO

Inicie SIEMPRE el procedimiento con el lavavajillas apagado.

1. Para iniciar el "MODO DEMO" pulse los botones "ENCENDER/APAGAR"  e Y "MEDIA CARGA/AJUSTES"  al mismo tiempo durante 10 segundos.

1. Para desactivar el MODO DEMO, pulse el botón "ENCENDER/APAGAR"  y  "MEDIA CARGA/AJUSTES"  5" al mismo tiempo durante 10 segundos.

2. El mensaje "DEMO OFF" se desplazará dos veces en la pantalla.

3. El lavavajillas se apaga.

4. La máquina ya está lista para encender y activar en el modo normal.

16. CONTROL REMOTO (WI-FI)

Este electrodoméstico está equipado con tecnología **Wi-Fi** que le permite controlarlo de forma remota a través de una app.

EMPAREJAMIENTO DE ELECTRODOMÉSTICOS (EN LA APLICACIÓN)

- Descarga la aplicación **hOn** en tu dispositivo encuadrando el siguiente código QR:



o desde el enlace:

go.haier-europe.com/download-app

La app **hOn** está disponible para dispositivos tanto **Android** como **iOS**, así como para tablets y smartphones.

Para conocer todos los detalles de las funciones **Wi-Fi**, explore los menús de la app en modo **DEMO**.

- Asegúrese de que el enrutador esté encendido y que su smartphone/tablet esté conectado a la red **Wi-Fi** doméstica.

La banda de frecuencia de la red **Wi-Fi** doméstica debe ser la de **2,4 GHz**. No puedes configurar el electrodoméstico si tu red doméstica está configurada en la banda de **5 GHz**.

- Active el **BLUETOOTH** en su smartphone/tablet (si está disponible).
- Abra la app, cree un perfil de usuario y registre el electrodoméstico siguiendo las instrucciones que aparecerán en la pantalla del dispositivo.

Emparejamiento exitoso

- Si el emparejamiento con la aplicación tiene éxito, la luz **"Wi-Fi"** será constante.
- La pantalla mostrará **"CONECTADO"**, seguida de **"CONTROL REMOTO ON"**.
- Ahora puede controlar el lavavajillas desde la aplicación.

Emparejamiento fallido

Si la combinación con la aplicación falla (o han pasado 5 minutos):


- El indicador **"Wi-Fi"** se apagará.
- En la pantalla del producto aparecerá **"VOLVER A INTENTAR"**.
- El lavavajillas no estará conectado.
- Repita el proceso de emparejamiento desde la aplicación.

Restablecer WiFi

En caso de problemas o cambios en los ajustes del router principal (por ejemplo, cambio de nombre/contraseña de la red, proveedor de internet, etc.), repita el procedimiento de emparejamiento, ya sea borrando el producto de la aplicación o cambiando las credenciales de la red wifi desde el apartado de ajustes del electrodoméstico de la aplicación.

ACTIVAR CONTROL REMOTO

Cada vez que desee utilizar el lavavajillas de forma remota:

- Asegúrese de que el router esté encendido y conectado a Internet.
- Cargue el lavavajillas, cargue el detergente y cierre la puerta.
- Encienda el lavavajillas con el botón de **"ENCENDER/APAGAR"** ①.
- Pulse en la pantalla el botón **"Wi-Fi"**  → y aparecerá en la pantalla **"CONTROL REMOTO ON"**.
- Cierre la puerta.

Para los modelos encastrables, haga esto antes de encender el producto.

- Ahora es posible controlar el lavavajillas desde la aplicación.

DESACTIVAR CONTROL REMOTO

- Para salir del control remoto, pulse de nuevo el botón **"Wi-Fi"**  en el electrodoméstico.
- El indicador **"Wi-Fi"** parpadeará muy despacio.
- **Sin ciclo en funcionamiento:**
En la pantalla aparece el mensaje **"CONTROL REMOTO OFF"**. Será posible seleccionar manualmente un nuevo ciclo.
- **Con el ciclo en curso:**
En la pantalla de producto aparece el mensaje **"CONTROL REMOTO OFF"**. Se mostrará en pantalla el tiempo restante. El ciclo se completará sin control remoto desde la aplicación.

Forma alternativa de salir del control remoto.

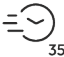
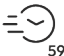







- Pulse el botón **"INICIAR/ RESTABLECER"**  reset 3" durante **3 segundos**. Si hay un ciclo en marcha, este será cancelado y el electrodoméstico saldrá del modo **CONTROL REMOTO**. El indicador luminoso **"Wi-Fi"** parpadeará lentamente. Ahora puede establecer un nuevo ciclo de lavado desde el panel de control.
- Pulse el botón **"ENCENDER/APAGAR"**  durante **3 segundos (o apague el electrodoméstico)**.
Si hay un ciclo en marcha, este será pausado y el electrodoméstico saldrá del modo **CONTROL REMOTO**. Al encender nuevamente, el indicador luminoso **"Wi-Fi"** parpadeará lentamente y cualquier ciclo en curso continuará desde el punto de interrupción.

Al abrir la puerta, cualquier CONTROL REMOTO quedará inhabilitado. Cierre la puerta para reanudar el control desde la app.

Indicador luminoso "Wi-Fi"

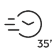








- Indica el estado de conexión del producto a la red **Wi-Fi** doméstica. Este puede:
 - **FIJO:** control remoto activado.
 - **PARPADEO MUY LENTO:** control remoto desactivado.
 - **PARPADEO LENTO:** restablecimiento de la red wifi (durante el emparejamiento de la aplicación).
 - **PARPADEO RÁPIDO:** electrodoméstico asociado con la aplicación, pero sin conexión **Wi-Fi**. Compruebe el correcto funcionamiento del router o las credenciales cambiadas de la red **Wi-Fi** principal (nombre de red y contraseña). En este caso, actualice los ajustes dentro de la aplicación siguiendo las instrucciones del smartphone.

17. LEYENDA DE PROGRAMA

Programa		Descripción
P1	 35'	WASH&DRY 35' Este programa le permite lavar y secar una carga limitada en solo 35 minutos (con suciedad fresca)
P2	 59'	RÁPIDO 59' Se trata de un programa de carga completa diseñado para lavar y secar en menos de una hora, manteniendo un rendimiento de lavado de alta calidad.
P3	 ECO	ECO Programa estándar y más eficiente en términos de consumo combinado de energía y agua para platos con suciedad normal. Programa estandarizado EN60436.
P4	 UNIVERSAL	UNIVERSAL Adecuado para platos de suciedad ligera diaria, su programa de referencia diario.
P5	 INTENSIVO	INTENSIVO Para sartenes con mucha suciedad y cualquier otro objeto que requiera un lavado fuerte y eficaz. Diseñado perfectamente para platos, sartenes y ollas muy sucias.
P6	 CRISTAL	CRISTAL Un ciclo de limpieza suave para sus platos y cristales más delicados. Un programa dedicado que protege la vida útil de su cristalería.
P7	 AUTO	AUTO WASH Un programa que selecciona automáticamente la duración y la temperatura del ciclo más eficientes y efectivas, según la carga y el grado de suciedad* *Solo en ciertos modelos
P8	AUTO PLUS	AUTO PLUS Programa automático para suciedad dura y grandes cargas. Los niveles de carga y suciedad* definirán la duración y la temperatura del ciclo *El sensor de suciedad solo está disponible en ciertos modelos
P9	 NOCHE	NOCHE El programa perfecto, diseñado para reducir al mínimo los niveles de ruido del lavavajillas.
P10	 PRELAVADO	PRELAVADO Breve prelavado para la vajilla usada en la mañana o al mediodía, cuando se quiere realizar un sólo lavado completo.

Lavado con prelavado

Para los programas con prelavado se aconseja añadir una segunda dosis de detergente (máx.6 gramos) directamente en el lavavajillas.

Programa			Funciones y Opciones								
			Detergente prelavado	Programas "AUTOMÁTICOS" 4	Temperatura de lavado (°C)	Tiempo de lavado medio ³ (min)	Tecla "EXPRESS" 1	Tecla "MEDIA CARGA" 1	Tecla "SMART DOOR" 1	Tecla "HYGIENE+" 1	Tecla "PASTILLAS" 2
P1		WASH&DRY 35'	■	■	60	35	N.D.	SI*	SI	N.D.	SI
P2		RÁPIDO 59'	●	■	65	59	SI	SI*	SI	SI	SI
P3		ECO	■	■	45	239	SI	SI*	SI	SI	SI
P4		UNIVERSAL	■	■	60	129	SI	SI*	SI	SI	SI
P5		INTENSIVO	●	■	75	146	SI	SI*	SI	SI	SI
P6		CRISTAL	■	■	45	96	SI	SI*	SI	N.D.	SI
P7		AUTO WASH	■	▲	55 - 65	140 - 160	N.D.	SI*	SI	SI	SI
P8	AUTO PLUS	AUTO PLUS	■	▲	65 - 75	140 - 160	N.D.	SI*	SI	SI	SI
P9		NOCHE	■	■	55	255	N.D.	SI*	SI	SI	SI
P10		PRELAVADO	■	■	■	10	N.D.	SI*	SI	N.D.	N.D.

● = Detergente prelavado

▲ = Programas "AUTOMÁTICOS" ⁴

¹ = solo en modelos seleccionados

² = Solamente si la función se activa mediante AJUSTES.

* Opción "MEDIA CARGA/MEDIA CARGA PRO" disponible según el modelo

N.D. = OPCIÓN NO DISPONIBLE

³ = Con agua fría (15 °C) - Tolerancia ±10 %-

Si utiliza agua caliente, el tiempo restante hasta el final del programa se actualiza automáticamente mientras el programa se encuentra en ejecución. Valores medidos en laboratorio de acuerdo con la norma europea **EN60436** (los valores pueden variar de acuerdo con las condiciones de uso).
La duración real del ciclo de lavado varía según el modelo.

⁴ = El desarrollo de los programas "AUTOMÁTICOS" se desarrollarán de manera optimizada, gracias a la intervención de un sensor de suciedad que adapta los parámetros de lavado en función del grado y tipo de suciedad de los utensilios a lavar.

El programa **ECO** es adecuado para la limpieza de vajillas con suciedad normal y es el programa más eficiente para este uso en términos de consumo combinado de energía y agua. Además, este programa es utilizado por las autoridades reguladoras para evaluar el cumplimiento de la legislación de diseño ecológico de la UE.

Salvo en el caso del programa **ECO**, los valores proporcionados para los demás programas son meramente indicativos. La duración del ciclo puede verse influida por numerosos factores, como la temperatura del agua, la presión del agua, la temperatura ambiente, la cantidad de detergente utilizado y el número y la distribución de la vajilla en los estantes de carga.

18. ABLANDADOR DEL AGUA

Dependiendo del origen del suministro, el agua contiene cantidades variables de cal y minerales, que se depositan en la vajilla dejando marcas y manchas blanquecinas. Cuanto más elevado sea el nivel de estos minerales presentes en el agua, más dura será el agua. El lavavajillas está equipado con un ablandador del agua que, a través del uso de unas sales regeneradoras especiales, suministra agua blanda para el lavado de la vajilla. Puede consultar el grado de dureza del agua en su zona a la empresa de suministro de agua.

Ajuste de la manera siguiente la configuración de su ablandador de agua en función del grado de dureza del agua de su zona.










El lavavajillas debe estar siempre APAGADO antes de empezar este procedimiento.

Ajuste del ablandador de agua

El ablandador de agua puede tratar agua con un nivel de dureza máximo de 90 °fH (escala francesa) o 50 °dH (escala alemana) a través de 8 ajustes. Los ajustes se indican en la tabla siguiente, con el agua de la red de suministro que se debe tratar.

Nivel	Dureza del agua		Uso de sal regeneradora	Ajuste de ablandador del agua
	°fH (escala francesa)	°dH (escala alemana)		
0	0-5	0-3	NO	S0
1	6-10	4-6	SÍ	S1
2	11-20	7-11	SÍ	S2
3	21-30	12-16	SÍ	S3
4*	31-40	17-22	SÍ	S4
5	41-50	23-27	SÍ	S5
6	51-60	28-33	SÍ	S6
7	61-90	34-50	SÍ	S7

* El ablandador de agua viene configurado de fábrica en el nivel 4 (S4) pues es el que se adapta a la mayoría de los usuarios.

1. Encienda el lavavajillas con el botón **"ENCENDER/APAGAR"** .
2. Mantenga presionado el botón **"OPCIONES"**  5" durante aproximadamente 5 seg.
3. En la pantalla aparece el mensaje **"AJUSTES"**.
4. Pulsando la tecla **"SELECCIÓN DE PROGRAMA"**   puede seleccionar los parámetros sucesivos que se van a ajustar.
5. Seleccione los ajustes **"DESCALCIFICADOR"**.
6. Pulse el botón **"INICIAR/RESTABLECER"**  para confirmar el parámetro seleccionado. reset 3"
7. El nivel de ajuste aparece en la pantalla (el nivel de fábrica es **"S4"**).
8. Pulse los botones **"SELECCIÓN DE PROGRAMA"**   para elegir diferentes niveles de ajustes.
9. Confirme su elección pulsando **"INICIAR/RESTABLECER"**  reset 3".
10. **"DESCALCIFICADOR"** se desplazará en la pantalla.
11. Para salir del menú, pulse la tecla **"ENCENDER/APAGAR"** .

Para volver a cambiar el ajuste de descalcificador de agua, siga el mismo procedimiento.



ADVERTENCIA

Si no puede completar el procedimiento, apague el lavavajillas pulsando el botón de ENCENDER/APAGAR y repita el procedimiento desde el principio. (PASO 1).

Información sobre la regeneración de la resina con sal

La fase de regeneración se realiza al final de un ciclo de lavado o al comienzo del siguiente.

Aproximadamente **3,5 litros** de agua se consumen en la fase de resina, con un consumo de energía de aproximadamente **1 Wh** y un aumento en el tiempo de ciclo de aproximadamente **7 minutos**.

Para el ciclo **Eco**, es como se muestra en la tabla.

Nivel	PANTALLA	Frecuencia
S0	PANTALLA S0	Nunca
S1	PANTALLA S1	1 cada 9 ciclos
S2	PANTALLA S2	1 cada 7 ciclos
S3	PANTALLA S3	1 cada 5 ciclos
S4	PANTALLA S4	1 cada 4 ciclos
S5	PANTALLA S5	1 cada 3 ciclos
S6	PANTALLA S6	1 cada 2 ciclos
S7	PANTALLA S7	Cada ciclo

19. DIAGNÓSTICO DE AVERÍAS Y GARANTÍA

Si cree que el lavavajillas no funciona correctamente, consulte la guía rápida incluida siguiente con algunos trucos prácticos sobre cómo resolver los problemas más comunes. **Si la avería persiste o se repite, póngase en contacto con el Centro de asistencia técnica.**

INFORMES SOBRE FALLOS

- **Modelos con pantalla:** los errores se indican mediante un número precedido de la letra «E» (por ejemplo, Error 2 = E2) y de una señal sonora breve.
- **Modelos sin pantalla:** El error se muestra con el parpadeo de cada LED tantas veces como represente el código del error, seguido de una pausa de 5 segundos (ejemplo: Error 2 = dos parpadeos – pausa 5 segundos – dos parpadeos – etc...).

Solo modelos con pantalla

Error mostrado	Significado y soluciones
"SIN AGUA" con una señal sonora breve (solo en modelos seleccionados). ERROR E2 (con pantalla) con una señal sonora breve	El lavavajillas no se llena de agua
	Asegúrese de que haya suministro de agua.
	Asegúrese de que la manguera de suministro de agua no esté doblada ni aplastada.
	Asegúrese de que el tubo del desagüe se encuentre a la altura correcta (véase apartado de instalación).
ERROR E3 (con pantalla) con una señal sonora breve	Cierre el suministro de agua, desenrosque el tubo de suministro de agua y compruebe que el filtro de «arena» no esté atascado.
	El lavavajillas no desagua
	Asegúrese de que el tubo de desagüe no esté doblado, aplastado o bloqueado y de que el filtro no esté atascado.
ERROR E4 (con pantalla) con una señal sonora breve	Asegúrese de que el sifón no esté atascado.
	Fuga de agua
	Asegúrese de que el tubo de desagüe no esté doblado, aplastado o bloqueado y de que el filtro no esté atascado.
ERROR E8 (con pantalla) con una señal sonora breve	Asegúrese de que el sifón no esté atascado.
	El elemento de calentador de agua no funciona correctamente o la placa de filtro está obstruida
	Limpie la placa del filtro.
ERROR E18 (con pantalla) con una señal de audio corta	Problemas en el nivel de agua. Compruebe la placa de filtro obstruido.
	Limpie la placa del filtro.
ERROR E21 (con pantalla) con una señal de audio corta	Suministro de agua no controlado con electroválvula abierta.
	Cierre el grifo de agua inmediatamente y desconecte el electrodoméstico de la red eléctrica.

Cualquier otro código
(con pantalla)

Apaga y desenchufa la lavavajillas, y espera un minuto. Enciende de nuevo la lavavajillas e inicia un programa. Si el error persiste, contacta directamente con el Servicio de Atención al Cliente autorizado.

Solo modelos sin pantalla

Si se producen averías o fallos durante la ejecución de un programa, el testigo indicador correspondiente al ciclo seleccionado parpadeará rápidamente y se escuchará una señal sonora intermitente. En este caso, apague el lavavajillas pulsando el botón de encendido/apagado «ON/OFF».

Tras realizar las comprobaciones pertinentes para asegurarse de que el suministro de agua esté abierto, que el tubo de desagüe no esté doblado y que el sifón o los filtros no estén atascados, ajuste de nuevo el programa seleccionado.

Si el fallo persiste, póngase en contacto con el Centro de asistencia técnica.

Este lavavajillas está equipado con un dispositivo de seguridad contra desbordamientos que, en el caso de que surja un problema, descarga automáticamente cualquier exceso de agua.



ADVERTENCIA

Para garantizar el correcto funcionamiento del dispositivo de seguridad contra desbordamientos, recomendamos no mover ni inclinar el lavavajillas durante el funcionamiento.

En el supuesto de que fuera necesario inclinar o mover el lavavajillas, asegúrese de que el ciclo de lavado se ha completado y de que no ha quedado agua en el interior del electrodoméstico.

Otros fallos

FALLO	CAUSA	SOLUCIÓN
1. No funciona ningún programa	El enchufe no está conectado a la toma mural	Conecte el enchufe
	Botón de E/S no presionado	Pulsar botón
	Puerta abierta	Cerrar puerta
	No hay suministro eléctrico	Comprobar
2. El lavavajillas no se llena de agua	Véase punto 1	Comprobar
	El grifo de agua está cerrado	Abrir el grifo de agua
	El tubo de suministro de agua está doblado	Eliminar las dobleces en el tubo
	El filtro del tubo de suministro de agua está atascado	Limpie el filtro al final del tubo

FALLO	CAUSA	SOLUCIÓN
3. El lavavajillas no desagua	El filtro está sucio	Limpiar filtro
	Tubo de desagüe doblado	Eliminar las dobleces en el tubo
	La prolongación del tubo de desagüe no se ha conectado correctamente	Siga atentamente las instrucciones para conectar el tubo de desagüe
	La conexión de salida en la pared apunta hacia abajo no hacia arriba	Llame a un técnico cualificado
4. El lavavajillas descarga agua de forma continua	El tubo de desagüe se ha colocado en una posición demasiado baja	Eleve el tubo de desagüe al menos 40 cm por encima del nivel del suelo
5. No se escuchan los brazos aspersores en rotación	Exceso de detergente	Reducir la cantidad de detergente Utilizar un detergente adecuado
	Hay elementos que obstaculizan la rotación de los brazos	Comprobar
	Placa de filtro y filtro muy sucios	Limpiar la placa del filtro y el filtro
6. En aparatos electrónicos sin pantalla: uno o más testigos indicadores parpadeando rápidamente	Grifo de suministro de agua cerrado	Apague el aparato Abra el grifo Vuelva a configurar el ciclo
7. Vajilla parcialmente lavada	Véase punto 5	Comprobar
	Los fondos de las ollas no se han lavado correctamente	Los restos de comida quemada deben ponerse a remojo antes de introducir las ollas en el lavavajillas
	Los bordes de las ollas no se han lavado correctamente	Cambiar la posición de las ollas
	Los brazos aspersores están parcialmente bloqueados	Retirar los brazos aspersores desenroscando las tuercas circulares en sentido horario y lavar bajo el grifo
	La vajilla no se ha colocado correctamente	No colocar piezas de la vajilla demasiado juntas
	El extremo del tubo de desagüe está sumergido en agua	El extremo del tubo de desagüe no debe entrar en contacto con el agua saliente
	Se ha medido una cantidad de detergente incorrecta o el detergente está endurecido y caducado	Aumentar la cantidad en función del grado de suciedad de la vajilla o cambiar de detergente
	El tapón del depósito de sal no se ha cerrado correctamente	Apretar correctamente
	El programa de lavado no tiene la potencia suficiente	Elegir un programa de mayor intensidad

FALLO	CAUSA	SOLUCIÓN
8. No se ha distribuido el detergente o solo se ha distribuido parcialmente	Piezas de cubertería, vajilla, menaje, etc. obstaculizan la apertura del depósito de detergente	Colocar la vajilla de forma que no obstruyan el depósito
9. Presencia de manchas blancas en la vajilla	El agua de la red de suministro es demasiado dura	Comprobar el nivel de sal y del abrillantador y ajustar Si el fallo persiste, póngase en contacto con el Centro de asistencia técnica
10. Ruidos durante el lavado	Las piezas de vajilla chocan entre sí	Volver a comprobar la colocación de la vajilla en la cesta
	Los brazos giratorios chocan contra la vajilla	Volver a comprobar la colocación de la vajilla en la cesta
11. La vajilla no se ha secado por completo	Flujo de aire inadecuado	Dejar la puerta del lavavajillas totalmente abierta al final del programa de lavado para permitir que la vajilla se seque de forma natural
	Abrrillantador ausente	Llenar el depósito del abrillantador

Nota: En el supuesto de que algunas de las situaciones arriba descritas tengan como resultado un lavado inadecuado o un aclarado insuficiente, retire manualmente los restos de suciedad puesto que el ciclo de secado endurece la suciedad, por lo que será muy difícil de eliminar con un lavado posterior.

Si el fallo persiste, póngase en contacto con el Centro de asistencia técnica indicando el modelo de lavavajillas. Lo encontrará en la placa de datos situada en la parte superior interna de la puerta del lavavajillas o en la garantía. Esta información permite tomar medidas más rápidas y eficaces.

Excepto por la lista de piezas de repuesto disponibles en nuestro sitio web, en ningún caso debe repararse o tratar de reparar el electrodoméstico usted mismo o que otras personas inexpertas o no cualificadas reparen el electrodoméstico. Las reparaciones llevadas a cabo por personas sin experiencia o no cualificadas pueden causar lesiones o averías graves del equipo y los daños a los bienes. Es aconsejable ponerse en contacto con nuestros Centros de Asistencia Técnica Autorizado.

Le recomendamos que utilice siempre piezas de repuesto originales, que se pueden obtener de nuestro servicio al cliente durante un período de al menos **10 años** a partir del momento en que el electrodoméstico se pone en circulación dentro del Espacio Económico Europeo.



ADVERTENCIA

El fabricante no puede ser considerado responsable de cualquier daño a las cosas y personas o por cuestiones de seguridad derivadas de las reparaciones no realizadas por un Centro de Asistencia Técnica Autorizado o por un proveedor de servicios autorizado por el fabricante de acuerdo con las directrices de la empresa relativas a la reparación y mantenimiento de sus productos. Cualquier daño causado al producto por personal no autorizado durante un intento de reparación no estará cubierto por la garantía convencional.

A partir del 1 de marzo de 2021, la información energética y medioambiental relativa al etiquetado energético de los electrodomésticos y las especificaciones de su ecodiseño son visibles en Europa en la base de datos de productos (EPREL) en el siguiente enlace <https://eprel.ec.europa.eu/> o a través del código QR situado en la etiqueta energética.

Asistencia y garantía

El producto está cubierto por una garantía en virtud de la legislación aplicable y de los términos y condiciones establecidos en el certificado de garantía que acompaña al producto. El certificado debe conservarse y mostrarse, si fuera necesario, a un Centro de asistencia técnica autorizado junto con el justificante de compra. También puede consultar las condiciones de la garantía en nuestra página web. Para recibir ayuda, cumplimente el formulario en línea o póngase en contacto con nosotros en el número indicado en la página de asistencia técnica de nuestra página web.

Nuestros contactos de asistencia (números de teléfono y direcciones web) detallados por país están disponibles en el certificado de garantía incluido con el producto.

El fabricante declina toda responsabilidad por cualquier error de impresión en el presente manual. Asimismo, el fabricante se reserva el derecho de realizar modificaciones en sus productos consideradas de utilidad y que no cambien sus características esenciales.

20. CONDICIONES AMBIENTALES



Este dispositivo tiene el distintivo de la directiva europea 2012/19/UE sobre Residuos de Aparatos Eléctricos y Electrónicos (RAEE).

Los RAEE contienen tanto sustancias contaminantes (que pueden repercutir negativamente en el medio ambiente) como componentes básicos (que pueden reutilizarse). Es importante que los RAEE se sometan a tratamientos específicos con el objeto de extraer y eliminar, de forma adecuada, todos los agentes contaminantes. Igual de importante es recuperar y reciclar todo el material posible.

La gente puede desempeñar una función importante a la hora de asegurarse de que los RAEE no se convierten en un problema medioambiental; es crucial seguir algunas normas básicas:

- Los RAEE no han de tratarse como residuos domésticos.
- Los RAEE han de depositarse en los puntos de recogida habilitados para ello que gestiona el ayuntamiento o empresas contratadas para ello. En muchos países se ofrece la posibilidad de recogida a domicilio de los RAEE de mayor volumen.

En muchos países, cuando la gente compra un nuevo dispositivo, el antiguo se puede entregar al vendedor, quien lo recoge de forma gratuita (un dispositivo antiguo por cada dispositivo adquirido) siempre que el equipo entregado sea similar y disponga de las mismas funciones que el adquirido.