



JOIN

FOR THOSE WHO DARE

ROG

STRIX XG32UCG SERIES

MONITOR PARA JUEGOS



ASUS

Tabla de contenido

Avisos	iii
Información de seguridad.....	v
Limpieza y mantenimiento.....	ix
Servicios de recuperación	x
1.1 Bienvenido.....	1-1
1.2 Contenido del paquete	1-1
1.3 Ensamblar el monitor	1-2
1.4 Conectar los cables	1-3
1.4.1 Parte posterior del monitor LCD	1-3
1.5 Presentación del monitor	1-4
1.5.1 Utilizar los botones de control	1-4
1.5.2 Función GameVisual.....	1-5
2.1 Ajustar el monitor	2-1
2.2 Dimensión de la estructura	2-2
2.3 Desmontar el brazo y la base (para el soporte para pared VESA).....	2-3
3.1 Menú en pantalla (OSD).....	3-1
3.1.1 Cómo realizar la reconfiguración	3-1
3.1.2 Presentación de las funciones OSD	3-2
3.2 Aura Sync	3-14
3.3 Especificaciones	3-15
3.4 Solucionar problemas (preguntas más frecuentes)	3-16
3.5 Lista de temporizaciones admitidas	3-17

Copyright © 2025 ASUSTeK COMPUTER INC. Reservados todos los derechos.

Ninguna parte de este manual, incluidos los productos y el software descritos en él, se puede reproducir, transmitir, transcribir, almacenar en un sistema de recuperación, ni traducir a ningún idioma, de ninguna forma ni por ningún medio, excepto la documentación que el comprador mantiene como copia de seguridad, sin el permiso por escrito de ASUSTeK COMPUTER, INC. ("ASUS").

La garantía del producto o el servicio no se extenderá si: (1) el producto se repara, modifica o altera, a menos que tal reparación, modificación o alteración esté autorizada por escrito por ASUS; (2) el número de serie del producto está deteriorado o se ha extraviado.

ASUS PROPORCIONA ESTA PUBLICACIÓN "COMO ESTÁ" SIN NINGUNA GARANTÍA DE NINGÚN TIPO, NI EXPRESA NI IMPLÍCITA, INCLUIDAS, PERO SIN LIMITARSE A, LAS GARANTÍAS IMPLÍCITAS O CONDICIONES DE COMERCIABILIDAD O IDONEIDAD PARA UN FIN DETERMINADO. EN NINGÚN CASO ASUS, SUS DIRECTORES, DIRECTIVOS, EMPLEADOS O AGENTES SERÁN RESPONSABLES DE NINGÚN DAÑO INDIRECTO, ESPECIAL, INCIDENTAL O CONSECUENTE (INCLUIDOS LOS DAÑOS CAUSADOS POR PÉRDIDA DE BENEFICIOS, PÉRDIDA DE NEGOCIO, PÉRDIDA DE USO O DATOS, INTERRUPCIÓN DEL NEGOCIO Y CASOS SIMILARES), AUNQUE ASUS HUBIERA RECIBIDO NOTIFICACIÓN DE LA POSIBILIDAD DE TALES DAÑOS QUE SURJAN DE CUALQUIER DEFECTO O ERROR EN ESTE MANUAL O PRODUCTO.

LAS ESPECIFICACIONES E INFORMACIÓN CONTENIDAS EN ESTE MANUAL SE PROPORCIONAN SOLO A TÍTULO INFORMATIVO Y EN CUALQUIER MOMENTO PUEDEN CAMBIAR SIN PREVIO AVISO, Y NO SE DEBEN CONSIDERAR COMO UNA OBLIGACIÓN PARA ASUS. ASUS NO ASUME NINGUNA RESPONSABILIDAD POR NINGÚN ERROR O IMPRECISIÓN QUE PUDIERA APARECER EN ESTE MANUAL, INCLUIDOS LOS PRODUCTOS Y EL SOFTWARE DESCRITOS EN ÉL.

Los productos y nombres de empresas que aparecen en este manual pueden o no ser marcas registradas o propiedad intelectual de sus respectivas compañías y solamente se usan para identificación o explicación y en beneficio de los propietarios sin intención de infringir ningún derecho.

Avisos

Declaración de la Comisión Federal de Comunicaciones (FCC, Federal Communications Commission)

Este dispositivo cumple la Parte 15 de las Reglas de la FCC. Su funcionamiento está sujeto a dos condiciones:

- Este dispositivo no puede causar interferencias perjudiciales.
- Este dispositivo debe aceptar cualquier interferencia recibida, incluida la interferencia que pueda causar un funcionamiento no deseado.

Este equipo ha sido probado, hallándose que satisface los límites de un dispositivo digital de Clase B de acuerdo con los requisitos definidos en la Sección 15 de la normativa FCC. Estos límites se establecieron con el fin de proporcionar una protección razonable contra interferencias perjudiciales en una instalación residencial. Este equipo genera, usa y puede irradiar energía en frecuencias de radio y, si no se instala y usa de acuerdo con las instrucciones, puede causar interferencias perjudiciales para las comunicaciones de radio. Sin embargo, no se puede garantizar que la interferencia no ocurrirá en una instalación en particular. En el caso de que el equipo causara interferencias perjudiciales para la recepción de radio o TV, lo que puede determinarse encendiendo y apagando el equipo, se sugiere que el usuario lleve a cabo una o varias de las siguientes medidas para corregir dichas interferencias:

- Reorientar o colocar en otro lugar la antena receptora.
- Aumentar la separación entre el equipo y el receptor.
- Conectar el equipo a una toma de corriente que se encuentre en un circuito distinto al que está conectado el receptor.
- Solicitar ayuda al proveedor o a un profesional de radio y TV con experiencia.



Es necesario utilizar cables apantallados para la conexión del monitor a la tarjeta gráfica para garantizar el cumplimiento de las normas FCC. Los cambios o modificaciones realizados en esta unidad no aprobados expresamente por la parte responsable de su cumplimiento anularán la autorización del usuario para trabajar con este equipo.

Declaración del Departamento Canadiense de Comunicaciones

Este aparato digital no supera los límites de la Clase B para emisiones de ruido de radio desde aparatos digitales establecidas en las Normativas de Interferencias de Radio del Departamento Canadiense de Comunicaciones.

Este aparato digital de Clase B cumple la norma canadiense ICES-003.

Este aparato digital de Clase B cumple los requisitos establecidos por las normas canadienses que regulan la fabricación de equipos generadores de interferencias.

Cet appareil numérique de la classe B respecte toutes les exigences du Règlement sur le matériel brouilleur du Canada.

Declaración de conformidad

Este dispositivo cumple los requisitos establecidos en la Directiva del Consejo sobre la armonización de las legislaciones de los Estados miembros en materia de compatibilidad electromagnética (2014/30/UE), la Directiva de baja tensión (2014/35/UE), el REGLAMENTO (UE) 2024/1781 y la Directiva RoHS (2011/65/UE). Este producto ha sido probado y cumple con las normas unificadas para equipos de tecnología de la información; estas normas unificadas han sido publicadas bajo las directivas del Diario Oficial de la Unión Europea.

Declaración del símbolo WEEE

Este símbolo en el producto o su embalaje indica que no se debe desechar con el resto de residuos domésticos. En su lugar, es responsabilidad suya deshacerse del equipo que desea desechar, entregándolo en un punto de recogida designado para el reciclaje de desechos de equipos eléctricos y electrónicos. La recogida y reciclaje por separado del equipo antiguo en el momento en el que se deshaga de él, ayudará a conservar los recursos naturales y a garantizar que se recicla de forma que proteja la salud humana y el medioambiente. Para obtener más información sobre dónde puede dejar sus equipos a desechar para reciclaje, por favor contacte con su ayuntamiento, su servicio de eliminación de desechos domésticos, o la tienda donde compró el producto.



Información de seguridad

- Antes de instalar el monitor, lea atentamente toda la documentación incluida en el paquete.
- Para evitar incendios o descargas eléctricas, no exponga el monitor a la lluvia ni a la humedad.
- No abra la carcasa del monitor. En el interior del mismo hay componentes con voltaje alto y peligroso que puede provocar graves daños personales.
- Si la fuente de alimentación se avería, no intente arreglarla usted mismo. Póngase en contacto con un profesional cualificado o con su proveedor.
- Antes de usar el producto, asegúrese de que todos los cables están correctamente conectados y que los cables de alimentación no están dañados. Si detecta algún daño, póngase en contacto con su distribuidor inmediatamente.
- Las ranuras y aberturas situadas en la parte posterior y superior de la carcasa están pensadas para la ventilación del aparato. No las bloquee. No coloque nunca este aparato cerca de un radiador o fuentes de calor ni sobre ellas a menos que se proporcione la ventilación adecuada.
- El monitor debe alimentarse solamente con el tipo de fuente de alimentación indicado en la etiqueta. Si no está seguro del tipo de alimentación de su domicilio, póngase en contacto con su distribuidor o con la compañía eléctrica local.
- Use el enchufe adecuado que cumpla la normativa eléctrica local.
- No sobrecargue las regletas de enchufes ni los alargadores. Si lo hace, podría provocar fuego o descargas eléctricas.
- Evite el polvo, la humedad y las temperaturas extremas. No coloque el monitor en un área donde se pueda mojar. Coloque el monitor en una superficie estable.
- Desenchufe la unidad durante una tormenta o si no la va a utilizar durante un prolongado período de tiempo. Esto protegerá el monitor de daños provocados por las subidas de tensión.
- Nunca inserte objetos ni derrame líquidos de ningún tipo en las ranuras de la carcasa del monitor.
- Para garantizar el funcionamiento correcto, utilice el monitor solamente con los equipos que cumplan la norma UL, que tengan las tomas de corriente correctamente configuradas y con valores nominales comprendidos entre 100 y 240 V CA.
- La toma de corriente se debe instalar junto al equipo y se debe tener acceso a ella sin ninguna dificultad.
- Si tiene problemas técnicos con el monitor, póngase en contacto con un profesional de servicio técnico cualificado.
- Proporcione una conexión a tierra antes de conectar el enchufe principal a la toma de corriente eléctrica. Además, cuando desconecte la conexión con toma de tierra, asegúrese de hacerlo tirando del enchufe principal de la toma de corriente eléctrica.

- Por favor, confirme que el sistema de distribución en la instalación del edificio debe proporcionar el interruptor del circuito con una capacidad de 120/240 V, 20A (máximo).
- Si el cable de alimentación dispone de un enchufe de 3 clavijas, conéctelo a una toma de corriente de tres clavijas con conexión a tierra. No deshabilite la clavija de conexión a tierra por cable, por ejemplo, conectando un adaptador de 2 clavijas. La clavija de conexión a tierra es una característica de seguridad importante.

Peligro de estabilidad

- El producto se puede caer, lo que puede provocar lesiones personales graves o, incluso, la muerte. Para evitar daños personales, este producto se debe colocar de forma segura en el suelo o en la pared conforme a las instrucciones de instalación.
- Un producto se puede caer, lo que puede provocar lesiones personales graves o, incluso, la muerte. Muchas lesiones, especialmente en los niños, pueden evitarse tomando precauciones sencillas como las siguientes:
- SIEMPRE use armarios, soportes o métodos de instalación recomendados por el fabricante del conjunto de productos.
- SIEMPRE use muebles que puedan soportar el producto de manera segura.
- SIEMPRE asegúrese de que el producto no sobresalga del borde de los muebles que lo sostienen.
- SIEMPRE eduque a los niños sobre los peligros de subirse a los muebles para alcanzar el producto o sus controles.
- SIEMPRE lleve los cables conectados al producto de manera que no se puedan agarrar, tirar de ellos o tropezarse con ellos.
- NUNCA coloque un producto en un lugar inestable.
- NUNCA coloque el producto sobre muebles altos (por ejemplo, armarios o librerías) sin fijar tanto el mueble como el producto a un soporte adecuado.
- NUNCA coloque el producto sobre telas u otros materiales que puedan estar ubicados entre el producto y los muebles de soporte.
- NUNCA coloque elementos que puedan tentar a los niños a trepar, como juguetes y mandos a distancia, en la parte superior del producto o en los muebles sobre los que está colocado.
- Si el producto existente se va a retener y reubicar, se deben aplicar las mismas consideraciones que las anteriores.

ASUS CONTACT INFORMATION

■ ASUSTeK Computer Inc. Address 1F., No. 15, Lide Rd., Beitou Dist., Taipei City 112, Taiwan Telephone +886-2-2894-3447 Fax +886-2-2894-7798 E-mail info@asus.com.tw Website http://www.asus.com.tw	■ ASUS Computer International (America) Address 48720 Kato Rd, Fremont, CA 94538, USA Telephone +1-510-739-3777 Fax +1-510-608-4555 Website http://usa.asus.com/	■ ASUS Computer GmbH (Germany and Austria) Address Harkortstr. 21-23 D-40880 Ratingen, Germany Telephone +49-1805-010920 Website http://www.asus.de/ Online Contact http://www.asus.de/sales
■ Technical Support Telephone +86-21-38429911	■ Technical Support Telephone +1-812-282-2787 (English Only) +1-905-370-2787 (French Only) Online Support http://support.asus.com/	■ Technical Support Telephone +49-1805-010923 Support Fax +49-2102-959911 Online Support http://support.asus.com/

ADVERTENCIA

El uso de otros auriculares o audífonos que no sean los especificados puede producir pérdida de audición debido a las presiones de sonido excesivas.

La presión de sonido excesiva de los auriculares y audífonos puede causar pérdida de audición. El ajuste del ecualizador al máximo aumenta el voltaje de salida de los auriculares y audífonos y, por lo tanto, el nivel de presión de sonido.

No arroje los aparatos eléctricos a la basura municipal sin clasificar. Diríjase a las instalaciones de reciclaje independientes para deshacerse de dichos aparatos.

Póngase en contacto con las autoridades locales para obtener información sobre los sistemas de recolección disponibles.

Si los aparatos eléctricos se arrojan a vertederos, se pueden liberar sustancias peligrosas que pueden mezclarse con el agua del subsuelo y pasar a la cadena alimenticia, lo que puede poner en riesgo su salud y bienestar.

Cuando reemplace aparatos antiguos por nuevos, el proveedor está obligado por ley a recoger su aparato antiguo para deshacerse de él sin coste alguno para el usuario.

Declaración de la restricción sobre sustancias peligrosas (India)

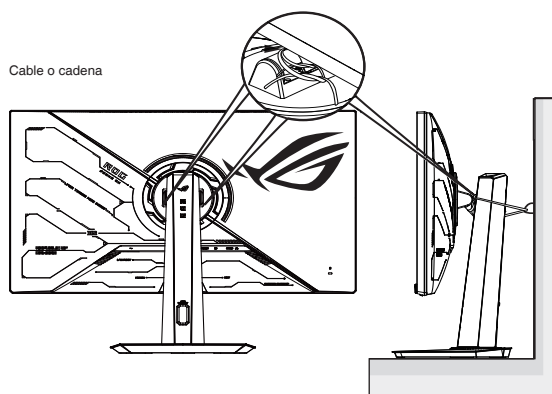
Este producto cumple las “Reglas de residuos electrónicos (administración) de la India, 2016” y prohíbe el uso de plomo, mercurio, cromo hexavalente, bifenilos polibromados (PBBs) y éteres de difenílicos polibromados (PBDEs) en concentraciones que superen el 0,1 % de peso en materiales homogéneos y el 0,01 % de peso en materiales homogéneos para el cadmio, excepto para las exenciones establecidas en el Programa 2 de la Regla.

HDMI™
HIGH-DEFINITION MULTIMEDIA INTERFACE

EAC

Evitar las inclinaciones

Cuando utilice la pantalla LCD, fíjela a una pared con un cable o una cadena que pueda soportar el peso del monitor para evitar que se caiga.



- El diseño de la pantalla puede diferir de los mostrados en las ilustraciones.
- La instalación debe realizarla un técnico profesional; póngase en contacto con su proveedor para obtener más información.
- Para los modelos con un peso neto mayor o igual que 7 kg. Seleccione la forma adecuada de evitar las inclinaciones.
- Para los modelos con soporte VESA, utilice el método ❶, instale los tornillos con anillo en el orificio del soporte VESA y luego ate el cable o la cadena a la pared. De lo contrario, utilice el método ❷ para atar el cable o la cadena al pedestal y luego fíjelo a la pared.

Limpeza y mantenimiento

- Antes de levantar o reparar el monitor, debe desconectar los cables y el cable de alimentación. Siga las técnicas correctas para levantar el monitor cuando lo coloque. Cuando levante o transporte el monitor, agárrelo por los bordes. No levante la pantalla por la base ni el cable de alimentación.
- Limpieza. Apague el monitor y desenchufe el cable de alimentación. Limpie la superficie del monitor con un paño sin pelusas y no abrasivo. Las manchas resistentes se pueden eliminar con un paño humedecido con un producto de limpieza suave.
- No utilice productos de limpieza que contengan alcohol o acetona. Utilice productos de limpieza fabricados para pantallas LCD. Nunca rocíe productos de limpieza directamente en la pantalla, ya que pueden gotear dentro del monitor y causar descargas eléctricas.



Este símbolo de la papelera con ruedas tachada indica que el producto (equipo eléctrico y electrónico y pila de botón que contiene mercurio) no se debe arrojar a la basura municipal. Consulte las normas locales sobre desecho de productos electrónicos.

AEEE yönetmeliğine uygundur

Los siguientes síntomas son normales en el monitor:

- Debido a la naturaleza de la luz fluorescente, la pantalla puede parpadear durante el uso inicial. Desconecte la alimentación y vuelva a conectarla para asegurarse de que el parpadeo desaparece.
- Puede detectar un brillo ligeramente irregular en la pantalla dependiendo del patrón de escritorio que utilice.
- Cuando la misma imagen se muestra durante horas, una imagen remanente de la pantalla anterior puede mantenerse en pantalla al cambiar de imagen. La pantalla se recuperará lentamente. Si no es así, desconecte la corriente durante varias horas.
- Cuando la pantalla se quede en blanco, parpadee o ya no funcione, póngase en contacto con su distribuidor o centro de servicio para repararla. ¡No repare la pantalla usted mismo!

Convenciones utilizadas en esta guía



ADVERTENCIA: Información para evitar daños personales al intentar completar una tarea.



PRECAUCIÓN: Información para evitar daños en los componentes al intentar completar una tarea.



IMPORTANTE: Información que **DEBE** seguir para completar una tarea.



NOTA: Sugerencias e información adicional que ayudan a completar una tarea.

Dónde encontrar más información

Consulte las siguientes fuentes para obtener información adicional y las actualizaciones del software.

1. Sitios web de ASUS

Los sitios web de ASUS en todo el mundo proporcionan información actualizada del hardware y los productos de software de ASUS. Consulte el sitio web <http://www.asus.com>

2. Documentación opcional

El paquete del producto puede incluir documentación opcional que puede haber agregado su distribuidor. Estos documentos no forman parte del paquete estándar.

3. Proteja sus ojos con los monitores ASUS EYE CARE

Los monitores ASUS más recientes cuentan con las tecnologías exclusivas Filtro de luz azul y Libre de in parpadeos para mantener la salud de los ojos en buen estado en el mundo digital de hoy en día.

Consulte

https://www.asus.com/Microsite/display/eye_care_technology/

4. Acerca del parpadeo:

https://www.asus.com/Microsite/display/eye_care_technology/

5. Acerca de la luz azul baja:

<https://www.asus.com/us/support/FAQ/1009742/>

Servicios de recuperación

Los programas de reciclaje y recuperación de productos de ASUS están totalmente comprometidos con las normativas más exigentes relacionadas con la protección de nuestro medio ambiente. Creemos en la oferta de soluciones para que nuestros clientes sean capaces de reciclar responsablemente nuestros productos, pilas y otros componentes así como los materiales de embalaje.

Visite la página Web <http://csr.asus.com/english/Takeback.htm> para obtener información de reciclaje detallada en las diferentes regiones.

1.1 Bienvenido

¡Gracias por adquirir el monitor LCD de ASUS®!

Los monitores LCD panorámicos más modernos de ASUS proporcionan una visualización más nítida, clara y brillante, además de una gran cantidad de funciones que mejoran la experiencia de visualización.

¡Con estas funciones, disfrutará de la comodidad y la experiencia visual agradable que proporciona el monitor!

1.2 Contenido del paquete

Compruebe que el paquete contiene los siguientes artículos:

- ✓ Monitor LCD
- ✓ Soporte del monitor
- ✓ Base del monitor
- ✓ Guía de inicio rápido
- ✓ Tarjeta de garantía
- ✓ Cable de alimentación
- ✓ Cable DP
- ✓ Cable HDMI (opcional)
- ✓ Cable USB-C (opcional)
- ✓ Pegatina ROG
- ✓ Bolsa ROG



-
- Si alguno de los artículos anteriores falta o está dañado, póngase en contacto con su distribuidor inmediatamente.
-

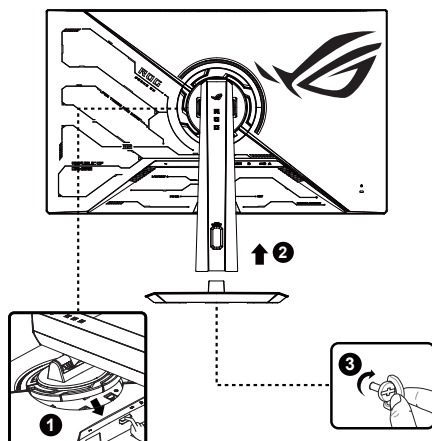
1.3 Ensamblar el monitor

Para ensamblar el monitor:



- **Mientras se monta el brazo y la base del monitor, es recomendable mantener el monitor dentro de su embalaje de poliestireno expandido (EPS, Expanded Polystyrene).**

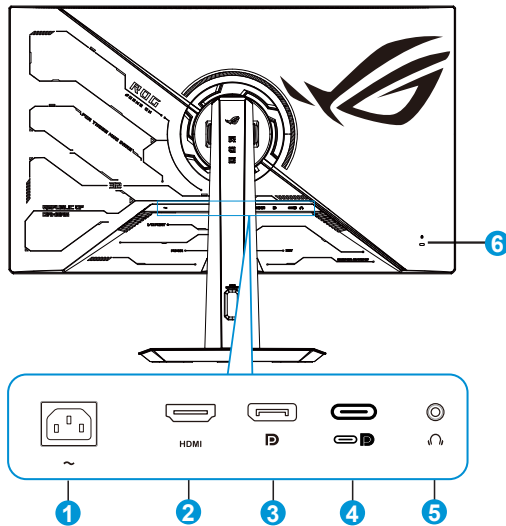
1. Coloque la pantalla sobre un paño encima de la mesa, acople con cuidado el pedestal en el área de montaje VESA hasta que el seguro bloquee dicho pedestal y, a continuación, fije la base al brazo y asegúrela con el tornillo para unirlos firmemente. Puede apretar fácilmente el tornillo con los dedos.
2. Ajuste el monitor con el ángulo que le resulte más cómodo.



*Tamaño del tornillo de la base: M6 x 15 mm

1.4 Conectar los cables

1.4.1 Parte posterior del monitor LCD

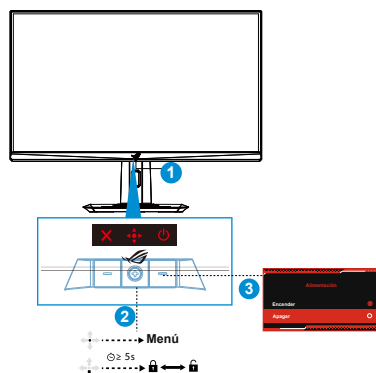


1. Puerto de entrada de CA
2. Puerto HDMI
3. DisplayPort
4. Puerto Tipo-C (5V/3A) (compatible con el modo alternativo DP)
5. Conector para auriculares
6. Bloqueo Kensington

1.5 Presentación del monitor

1.5.1 Utilizar los botones de control

Utilice los botones de control situados en la parte posterior del monitor para ajustar la configuración del monitor.



1. Indicador de encendido:

- En la tabla siguiente encontrará la definición del color del indicador de encendido.

Estado	Descripción
Blanco	ENCENDER
Ámbar	Modo de espera
APAGAR	APAGAR

2. Botón Mejora velocidad fotogramas/Cerrar:

- Presiónelo para activar la tecla de acceso directo Mejora velocidad fotogramas. En el menú OSD, presione este botón para salir del menú OSD.

3. Botón (5-vías):

- Presione este botón para activar el menú OSD.
- Aumenta/Disminuye los valores o mueve su selección arriba/abajo/izquierda/derecha

4. Botón de alimentación:

- Presione este botón para apagar el monitor. Presione cualquier botón para encender el monitor.





- Para cambiar la función del botón de acceso rápido, vaya al menú MyFavorite > Atajo.

1.5.2 Función GameVisual

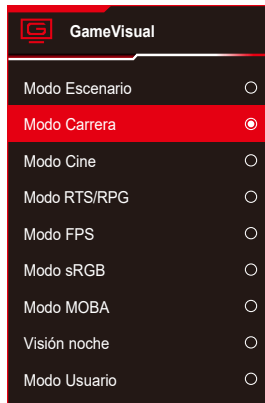
La función GameVisual le ayuda a seleccionar entre distintos modos de imagen de una forma cómoda.


Para activar GameVisual:

1. Pulse el botón de acceso directo GameVisual. De forma predeterminada, el botón  está establecido como acceso directo GameVisual.
Para cambiar la función del botón de acceso rápido, vaya al menú **MyFavorite > Atajo**.
2. Mueva el botón  hacia arriba o hacia abajo para seleccionar entre diferentes modos.
 - **Modo Escenario:** esta es la mejor elección para visualización de fotografías de paisajes o películas con la tecnología de vídeo inteligente GameVisual™.
 - **Modo Carrera:** se trata de la mejor elección para reproducir juegos de carreras con la tecnología de inteligencia de vídeo GameVisual™ y para edición de documentos. En este modo se aplica un retardo de entrada reducido (por FRC pasado).
 - **Modo Cine:** se trata de la mejor elección para ver películas genéricas con la tecnología de inteligencia de vídeo GameVisual™.
 - **Modo RTS/RPG:** se trata de la mejor elección para reproducir juegos genéricos, juegos de estrategia en tiempo real (RTS, Real-time Strategy) y juegos de roles (RPG, Role-Playing Game) con la tecnología de inteligencia de vídeo GameVisual™.
 - **Modo FPS:** se trata de la mejor elección para reproducir juegos de escenarios oscuros, ver películas y jugar a juegos de disparos en primera persona con la tecnología de inteligencia de vídeo GameVisual™.
 - **Modo sRGB:** Este es trata de la mejor elección para ver fotografías y gráficos desde PCs.
 - **Modo MOBA:** se trata de la mejor elección para juegos de campo de batalla multijugador en línea (MOBA, Multiplayer Online Battle Arena) con la tecnología de inteligencia de vídeo GameVisual™.
 - **Visión noche:** esta es la mejor opción para jugar a juegos en escenarios oscuros con la tecnología de inteligencia de vídeo GameVisual™.
 - **Modo Usuario:** en el menú Color hay más elementos disponibles para ajustar.



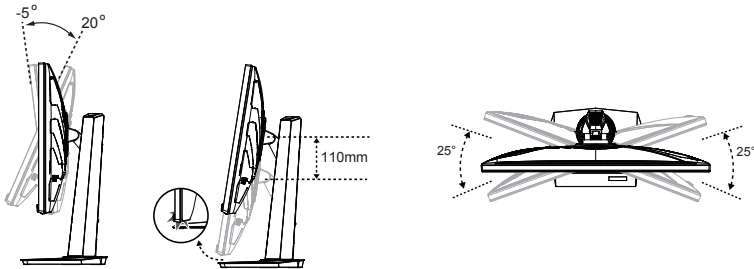
- En Modo sRGB, el usuario no puede configurar las funciones Contraste, ASCR ni Color.
- En Modo MOBA, el usuario no puede configurar las funciones Saturación, VividPixel ni Saturación de seis ejes.



3. Presione el botón  para confirmar la selección.

2.1 Ajustar el monitor

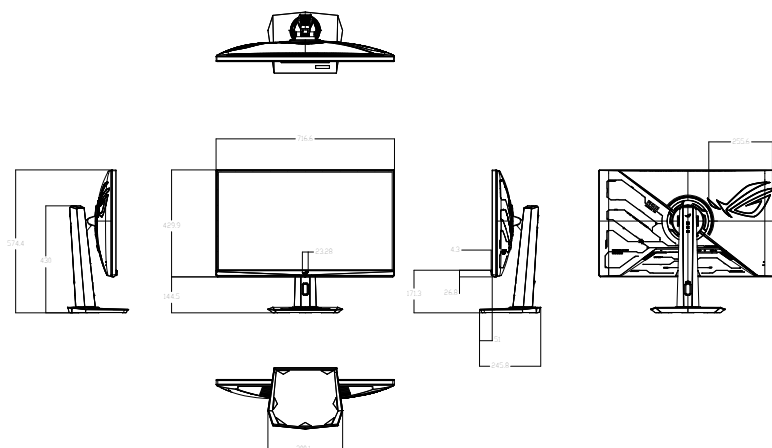
- Para conseguir la mejor visualización posible, es recomendable mirar a toda la superficie del monitor y, a continuación, ajustarlo con el ángulo que le resulte más cómodo.
- Sujete el pedestal para impedir que el monitor se caiga cuando cambie su ángulo.
- Para ajustar el monitor, siga las imágenes que se muestran a continuación para conseguir la visualización que le resulte más cómoda.



Es normal que el monitor tiemble ligeramente mientras ajusta el ángulo de visualización.

2.2 Dimensión de la estructura

Unidad: mm



2.3 Desmontar el brazo y la base (para el soporte para pared VESA)

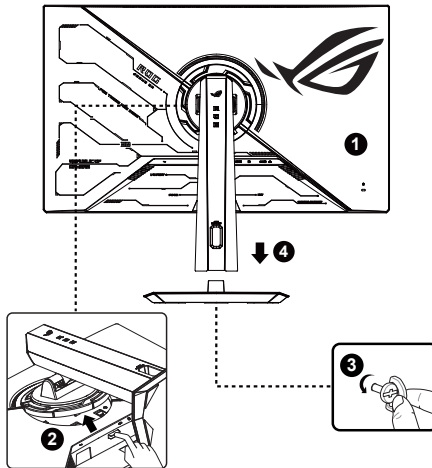


- Es recomendable que cubra la superficie de la mesa con un paño suave para no dañar el monitor.

El brazo desmontable de este monitor LCD está especialmente diseñado para soportes para pared VESA.

Para desmontar el brazo y la base

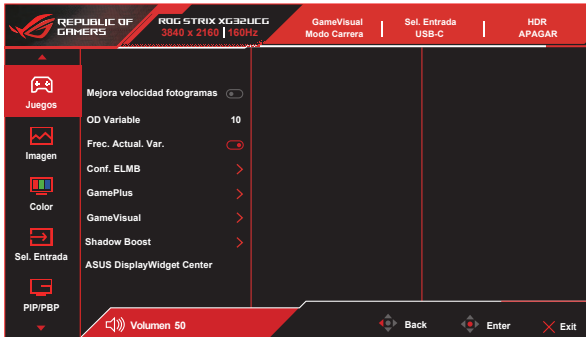
1. Desconecte los cables de alimentación y señal. Coloque la parte frontal del monitor boca abajo y con cuidado sobre una mesa despejada.
2. Inserte el clip de bloqueo hacia dentro para desmontar el soporte del monitor.
3. Sostenga el pedestal con ambas manos, incline la base y deslícela hacia afuera.
4. Desmonte el pedestal (brazo y base) del monitor.



- El kit para instalación en pared VESA (100 mm x 100 mm) se adquiere por separado.
- Utilice solamente el soporte para instalación en pared homologado por UL que aguante un peso o carga mínima de 12 kg (tamaño de los tornillos: M4 x 10 mm).

3.1 Menú en pantalla (OSD)

3.1.1 Cómo realizar la reconfiguración

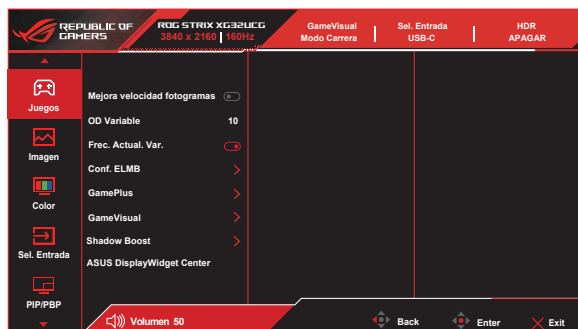


1. Pulse el botón Menú para activar el menú OSD.
2. Presione los botones ▼ y ▲ para alternar entre las opciones de Menú. A medida que pase de un icono a otro, el nombre de opción se resaltará.
3. Para seleccionar el elemento resaltado en el menú, presione el botón Centro.
4. Presione los botones ▼ y ▲ para seleccionar el parámetro que desee.
5. Presione el botón Centro para acceder a la barra deslizante y, a continuación, utilice los botones ▼ o ▲ conforme a los indicadores del menú para realizar los cambios.
6. Presione los botones ◀/▶ para moverse hacia la izquierda o hacia la derecha en el menú.

3.1.2 Presentación de las funciones OSD

1. Juegos

* Las opciones OD Variable, Frec. Actual. Var., Conf. ELMB, GamePlus, GameVisual y Shadow Boost (Realce de sombras) están deshabilitadas cuando la opción **Ajuste de potencia es Modo Ahorro energía**. Establezca **Ajuste de potencia en Modo de desempeño** para habilitarlo.



- **Mejora velocidad fotogramas:** actívela para el modo 1920x1080 a 320 Hz.



Cuando la opción Mejora velocidad fotogramas esté activada, la opción PIP/PBP se deshabilitará.







- **OD Variable:** permite acelerar el tiempo de respuesta de **0 a 20** niveles mediante la tecnología Over Drive.
- **Frec. Actual. Var.:** esta acción puede permitir a una fuente de gráficos compatible con Adaptive-Sync, G-Sync y FreeSync para ajustar dinámicamente la tasa de actualización de visualización basándose en tasas de fotogramas de contenido típico para ahorrar energía, lo que permite actualizaciones de visualización de baja latencia y prácticamente sin oscilaciones.
- **Conf. ELMB:** active esta opción para disminuir el desenfoque de movimiento y minimizar la parte de fantasma cuando los objetos en pantalla se mueven rápidamente. La opción ELMB se deshabilita si la frecuencia V de entrada es inferior a 85 Hz. ELMB SYNC se admite cuando funciona Adaptive-Sync.
 - **ELMB** solamente puede activarse cuando la opción Frec. Actual. Var. está desactivada y la frecuencia de actualización es mayor que 85 Hz. Esta función elimina el desgarro de la pantalla, reduce la imagen fantasma y el desenfoque de movimiento cuando se reproducen los juegos. La función incluye claridad de 5 niveles y ajuste de la posición.


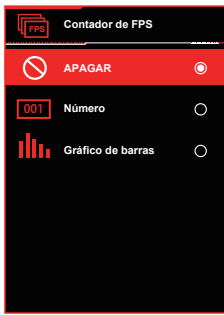
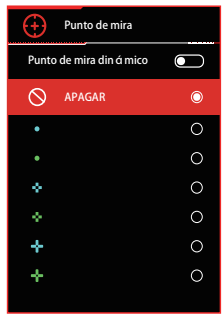

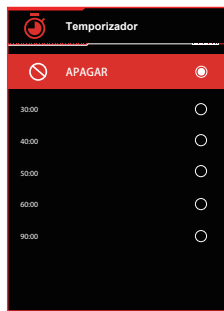


Para activar ELMB, desactive primero la función Frec. Actual. Var.

- **ELMB SYNC:** Permite activar la función cuando la opción **Frec. Actual. Var.** está activada. Esta función elimina el desgarro de la pantalla, reduce la imagen fantasma y el desenfoque de movimiento cuando se reproducen los juegos.
- **GamePlus:** La función GamePlus proporciona un conjunto de herramientas y crea un entorno de juego mejorado para los usuarios cuando se reproducen diferentes tipos de juegos. Concretamente, la función Punto de mira está especialmente diseñada para jugadores nuevos y principiantes interesados en los juegos de disparo en primera persona (FPS, First Person Shooter).

Para activar GamePlus:

- Presione el botón **GamePlus** para entrar en el menú principal GamePlus.
- Active la función Contador de FPS, Punto de mira, Francotirador, Temporizador, Cronómetro o Alinear pantallas.
- Mueva el botón  () hacia arriba o hacia abajo para seleccionar y presione  () para confirmar la función necesaria. Presione  para apagar y salir.
- Se pueden mover el Punto de mira/Temporizador/Cronómetro/Contador de FPS presionando el botón de 5 direcciones .

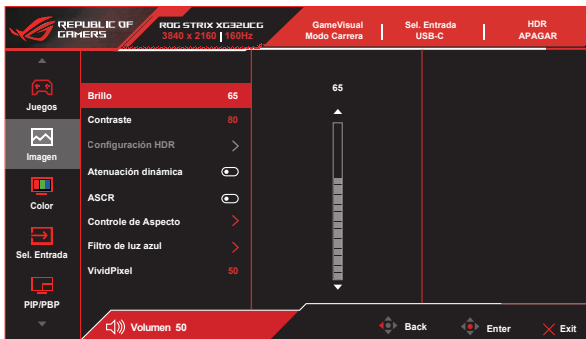
GamePlus Menú principal	GamePlus-FPS	GamePlus-Punto de mira
		
GamePlus-Francotirador	GamePlus-Temporizador	
		

- **GameVisual:** esta función contiene nueve funciones secundarias que puede seleccionar según sus preferencias.
- **Shadow Boost (Realce de Sombras):** La mejora del color oscuro ajusta la curva gamma del monitor para enriquecer los tonos oscuros de una imagen, lo que hace que sea más fácil encontrar escenas y objetos oscuros.
- **ASUS DisplayWidget Center:** conozca más detalles sobre la herramienta ASUS DisplayWidget Center escaneando el código QR.

ASUS DisplayWidget Center es una aplicación que te permite ajustar la configuración del monitor con un ratón en lugar de utilizar los botones del monitor. La aplicación guarda la configuración del monitor y también proporciona notificaciones del sistema y facilita las actualizaciones automáticas.

2. Imagen

- * Desde esta función principal, puede ajustar las opciones **Brillo**, **Contraste**, **Configuración HDR**, **Atenuación dinámica**, **ASCR**, **Controle de Aspecto**, **Filtro de luz azul** y **VividPixel** desde esta función principal.
- * Las opciones **Configuración HDR**, **Atenuación dinámica**, **ASCR**, **Controle de Aspecto**, **Filtro de luz azul** y **VividPixel** están deshabilitadas cuando **Ajuste de potencia** es **Modo Ahorro energía**. Establezca **Ajuste de potencia** en **Modo de desempeño** para habilitarlo.



- **Brillo:** el intervalo de ajuste está comprendido entre **0** y **100**.
- **Contraste:** el intervalo de ajuste está comprendido entre **0** y **100**.
- **Configuración HDR:** Alto rango dinámico. Contiene tres modos HDR (**Gaming HDR**, **Cinema HDR**, **Modo Consola**) y **HDR ajustable**.
- **Atenuación dinámica:** Atenuación local dinámico; active esta función para mejorar el contraste dinámico.
- **ASCR:** Seleccione **ENCENDER** o **APAGAR** para habilitar o deshabilitar la función de relación de contraste dinámico.
- **Controle de Aspecto:** Ajuste la relación de aspecto en 16:9 o Cuadrado para disfrutar de un escenario de juego diferente.
 - 16:9: Simplemente elija Simular 24,5" o Simulación 27" en Completo para obtener un mejor tamaño de juegos FPS.
 - Cuadrado: ofrece varias opciones de relación de aspecto cuadrada con diferentes tamaños de pantalla, incluidas, Pantalla Completa, Proporcional y Píxel por píxel.
- **Filtro de luz azul:** Esta opción permite ajustar el nivel de energía de la luz azul emitida por la retroiluminación de LED.
- **VividPixel:** Tecnología exclusiva de ASUS que proporciona imágenes reales para disfrutar de un entretenimiento detallista y nítido. el intervalo de ajuste está comprendido entre **0** y **100**.



-
- Cuando la opción HDR ajustable está activada, el brillo se puede ajustar en el modo HDR.



-
- Cuando la opción Filtro de luz azul está activada, la configuración predeterminada del Modo Carrera se importará automáticamente.
 - En Nivel 1 y Nivel 3, el usuario puede configurar la función Brillo.
 - El monitor utiliza un panel de luz azul baja y cumple con la solución de hardware TÜV Rheinland Low Blue Light en el modo de restablecimiento de fábrica/configuración predeterminada (nivel 0). Si desea mejorar el nivel de reducción de la luz azul, ajuste el menú OSD desde el nivel 1 al 4.



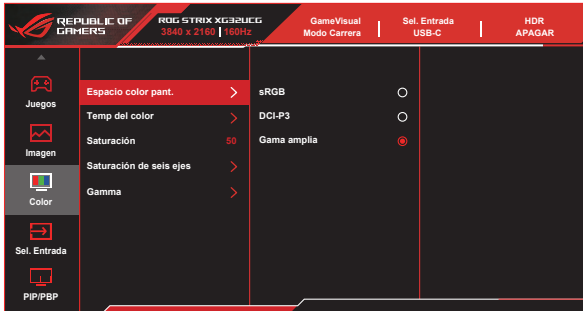
Consulte lo siguiente para aliviar el cansancio ocular:

- Los usuarios deben pasar tiempo alejados de la pantalla si trabajan durante horas. Es aconsejable tomar breves descansos (de al menos 5 minutos) después de aproximadamente 1 hora de trabajo continuo frente a su PC. Tomar descansos breves y frecuentes es más efectivo que un solo descanso más largo.
 - Para minimizar el cansancio y la sequedad oculares, los usuarios deben dar descanso a los ojos periódicamente enfocando objetos que estén alejados.
 - Los ejercicios de los ojos pueden ayudar a reducir el cansancio ocular. Repita estos ejercicios a menudo. Si el cansancio ocular no desaparece, consulte a un médico. Ejercicios para los ojos: (1) Mirar hacia arriba y hacia abajo repetidamente (2) Mover los ojos de un lado a otro lentamente (3) Mover los ojos en diagonal.
 - La luz azul de alta energía puede dar lugar a cansancio ocular y a degeneración de la mácula asociada a la edad (AMD, Age-Related Macular Degeneration). El filtro de luz azul puede reducir un 70 % (máximo) de la luz azul peligrosa para evitar el síndrome visual informático (CVS, Computer Vision Syndrome).
-

3. Color

Esta función permite seleccionar el color de la imagen que desea.

* Todas las funciones están deshabilitadas cuando la opción **Ajuste de potencia** es **Modo Ahorro energía**. Establezca **Ajuste de potencia** en **Modo de desempeño** para habilitarlo.



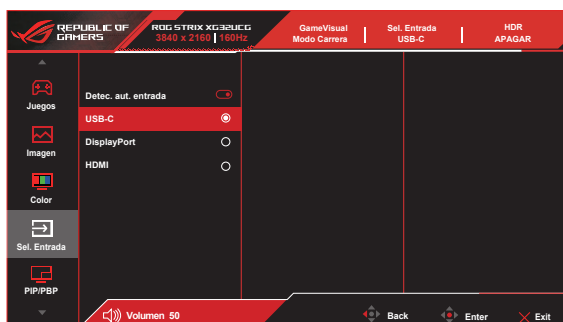
- **Espacio color pant.:** contiene tres modos de color preestablecidos **sRGB**, **DCI-P3** y el modo **Gama amplia**.
- **Temp del color:** contiene siete modos de color predeterminados (**4000K**, **5000K**, **6500K**, **7500K**, **8200K**, **9300K**, **10000K**) y **Modo Usuario**.
- **Saturación:** el intervalo de ajuste está comprendido entre **0** y **100**.
- **Saturación de seis ejes:** permite establecer la saturación **R/G/B/C/M/Y**. El intervalo va de **0** a **100**.
- **Gamma:** Contiene los cinco modos de gamma siguientes **1,8**, **2,0**, **2,2**, **2,4**, **2,6**.



- En Modo Usuario, el usuario puede configurar los colores **R** (rojo), **G** (verde) y **B** (azul), cuyos valores oscilan entre **0** y **100**.

4. Sel. Entrada

Seleccione la fuente de entrada: **Detec. aut. entrada**, **USB-C**, **DisplayPort** y **HDMI**.



5. PIP/PBP

Permite definir la configuración relacionada con las imágenes múltiples.

* Todas las funciones están deshabilitadas cuando la opción Ajuste de potencia es Modo Ahorro energía. Establezca Ajuste de potencia en Modo de desempeño para habilitarlo.



- **Modo PIP/PBP:** Permite seleccionar las funciones PIP o PBP o desactivarlas.
- **Fuente PIP/PBP:** permite seleccionar la fuente de entrada de vídeo entre USB-C, DisplayPort o HDMI.
- **Configuración de color:** Configure el modo GameVisual para cada ventana de PIP/PBP.
- **Tamaño de PIP:** permite ajustar el tamaño de la función PIP en “Pequeño”, “Medio” o “Grande”.



- Cuando el modo PIP/PBP se activa, aparece el siguiente mensaje OSD:
 - El modo PIP/PBP no admite la función HDR.
- Las siguientes funciones se deshabilitará cuando Modo PIP/PBP se active.
 - Frec. Actual. Var.
 - ASCR
 - Controle de Aspecto
 - ELMB
 - ELMB Sync
 - Atenuación dinámica
 - Compatibilidad con DSC
 - Francotirador

6. Efecto iluminac.

* Todas las funciones están deshabilitadas cuando la opción Ajuste de potencia es Modo Ahorro energía. Establezca Ajuste de potencia en Modo de desempeño para habilitarlo.



- **Aura Sync:** Permite activar o desactivar la función Sincronización de Aura que sincroniza el efecto de luz RGB de Aura entre todos los dispositivos admitidos.
- **Aura RGB:** En esta función puede seleccionar un efecto de luz RGB de Aura para el monitor y cambiar la configuración para dicho efecto. Seleccione “APAGAR” si desea desactivar el efecto de luz Aura RGB.



- Si la función Sincronización de Aura está establecida en ENCENDER, la función RGB de Aura pasará a estar disponible.

7. MyFavorite

Con esta función principal, puede ajustar las opciones **Atajo** y **Ajuste personalizado**.

* Todas las funciones están deshabilitadas cuando la opción **Ajuste de potencia** es **Modo Ahorro energía**. Establezca **Ajuste de potencia** en **Modo de desempeño** para habilitarlo.

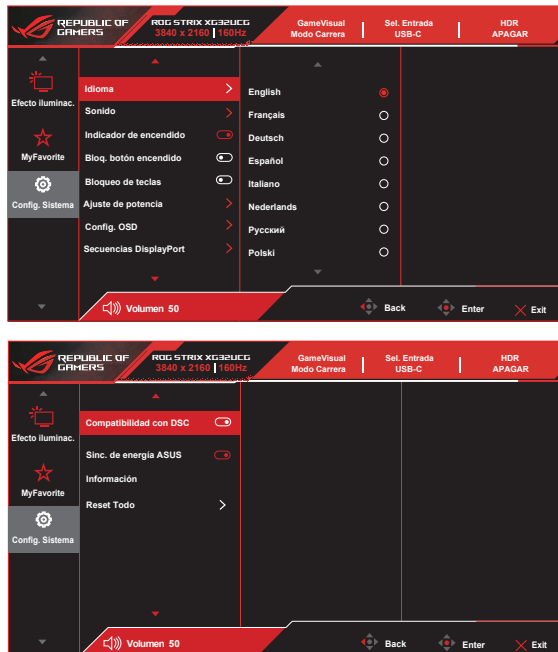


- **Atajo:** El usuario puede seleccionar entre las opciones “**GamePlus, GameVisual, Mejora velocidad fotogramas, OD Variable, Brillo, Silencio, Shadow Boost (Realce de sombras), Contraste, Sel. Entrada, Configuración HDR, Filtro de luz azul, Temp del color, Volumen (sal. auric.), Ajuste personalizado-1, Ajuste personalizado-2**” y establecerlas como tecla de acceso directo.
- **Ajuste personalizado:** Cargue y guarde todas las configuraciones en el monitor.

8. Config. Sistema

Permite ajustar la configuración del sistema.

* La función **Sonido** está deshabilitada cuando la opción **Ajuste de potencia** es **Modo Ahorro energía**. Establezca **Ajuste de potencia** en **Modo de desempeño** para habilitarlo.



- **Idioma:** Permite seleccionar el idioma OSD. Las opciones disponibles son: **Inglés, Francés, Alemán, Español, Italiano, Holandés, Ruso, Polaco, Checo, Croata, Húngaro, Rumano, Portugués, Turco, Chino simplificado, Chino tradicional, Japonés, Coreano, Persa, Tailandés, Indonesio, Ucraniano y Vietnamita.**
- **Sonido:** permite configurar los ajustes relacionados con el sonido.
 - **Volumen (sal. auric.):** Permite ajustar el nivel de volumen.
 - **Silencio:** Habilita o deshabilita la función de silencio.
 - **Fuente de Sonido:** permite seleccionar de qué fuente proviene el sonido del monitor.
- **Indicador de encendido:** Permite encender y apagar el indicador LED de alimentación.

- **Bloq. botón encendido:** Permite deshabilitar y habilitar el botón de encendido.
- **Bloqueo de teclas:** Permite deshabilitar todas las funciones de las teclas. Presione el botón Abajo durante más de cinco segundos para deshabilitar la función de bloqueo de los botones.
- **Ajuste de potencia:** se utiliza para seleccionar las opciones **Modo de desempeño** o **Modo Ahorro energía**.



- Desactive la función HDR antes de activar la opción Modo Ahorro energía.
- Con el fin de cumplir con las normas de consumo de energía reglamentarias, el modo de ahorro de energía está diseñado para ser la configuración más eficiente de la energía. Sin embargo, esto puede causar algunos inconvenientes durante su uso. Se recomienda ajustar la configuración en el modo de desempeño para que se adapte mejor a sus preferencias personales.

- **Config. OSD:** Permite ajustar las opciones **Posición-OSD**, **Temporizador OSD**, **Tamaño de OSD**, **Transparencia** y **DDC/CI** de la pantalla OSD.
- **Secuencias DisplayPort:** Permite seleccionar **DisplayPort 1.2** si la tarjeta gráfica no es compatible con **DisplayPort 1.4**.
- **Compatibilidad con DSC:** permite habilitar y deshabilitar la función DSC (Display Stream Compression).



- Para garantizar una visualización correcta, la profundidad de color, la resolución o el formato de color pueden ajustarse automáticamente cuando la función DSC (Display Stream Compression) está desactivada.

- **Sinc. de energía ASUS:** permite habilitar y deshabilitar la función Sinc. de energía ASUS. Para activar esta función, habilite esta función del monitor a través del puerto HDMI.



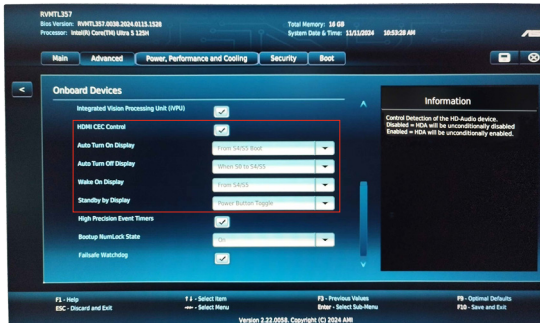
- Cuando la opción Detec. aut. Entrada está habilitada, el monitor no cambiará a CC DESACTIVADO cuando se apague el dispositivo fuente.



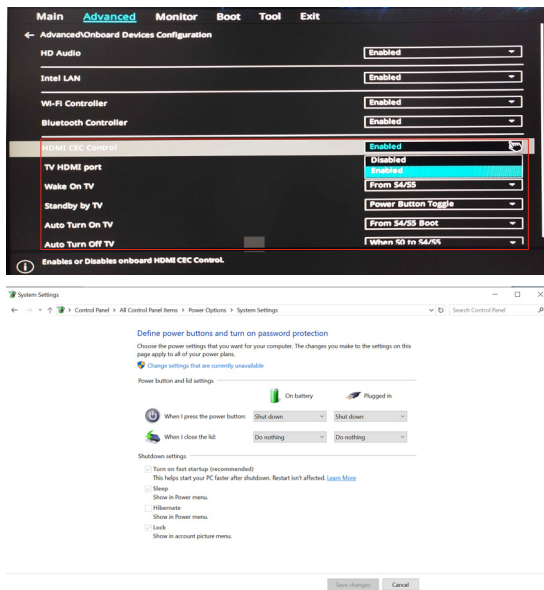
Eche un vistazo al sitio web de ASUS para comprobar qué dispositivos son compatibles con esta función.

Para que el monitor pueda encender y apagar el hardware o viceversa, configure el BIOS del equipo de la siguiente manera.

- Instrucciones de configuración del BIOS para ASUS NUC:



- Instrucciones de configuración del BIOS para ASUS Mini PC:



- **Información:** permite mostrar la información del monitor.
- **Reset Todo:** Seleccione “S” para revertir el modo predeterminado de fábrica en toda la configuración.

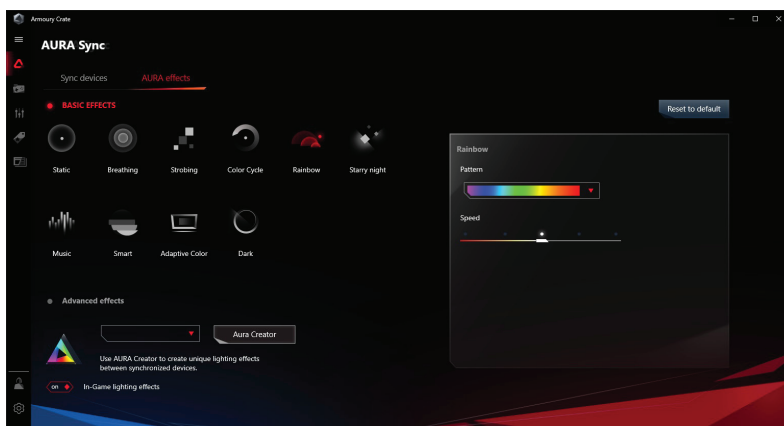
3.2 Aura Sync

Armoury Crate es un programa de software que controla los LED de color en dispositivos admitidos; como monitores, placas base, tarjetas gráficas, PC de sobremesa, etc. Aura le permite ajustar el color de los LED RGB en estos dispositivos y seleccionar diferentes efectos de luz. También puede corregir o ajustar el color de los LED calibrándolos.

Para activar Aura:

1. **ACTIVE** la función Aura Sync (Sincronización de Aura) en el menú OSD.
2. Conecte el puerto USB Tipo-C desde el monitor al equipo.
3. Instale Armoury Crate y, a continuación, reinicie el equipo.
4. Ejecute Armoury Create.

A continuación, se incluye un resumen de este programa.



- Si la conexión USB Tipo-C entre el monitor y el equipo está desconectada, para reanudar la función Aura necesita volver a conectar el puerto USB-C del monitor al equipo y, a continuación, reiniciar este.
- Visite el sitio web https://rog.asus.com/innovation/armoury_crate/ para obtener más detalles.


3.3 Especificaciones

Modelo	XG32UCG
Tamaño del panel	31,5" AN (80,0cm)
Resolución máxima	3840x2160 a 160 Hz
Brillo	350 nits (típico)/400 nits (pico HDR)
Relación de contraste intrínseco (típ.)	1000:1
Ángulo de visión (CR=10)	178° (V), 178° (H)
Colores de visualización	1070 millones (8 bits RGB + Hi-FRC)
Saturación de color	DCI-P3 95% (típ.)
Tiempo de respuesta	0,3 ms (máximo, gris a gris)
Entrada digital	HDMI v2.1 x 1, DisplayPort v1.4 x 1, USB Type-C x 1
Salida para auriculares	Sí
Sonido de HDMI/DP/Type-C	Sí
Entrada Tipo-C	Sí (compatible con el modo alternativo DP y PD de 15W)
Consumo en estado de ENCENDIDO	30 W**
Colores del chasis	Negro
Modo de ahorro de energía	< 0,5W
Modo de apagado	< 0,3 W
Inclinación	-5° ~ +20°
Plataforma giratoria	-25° ~ +25°
Ajuste de la altura	110 mm
Dimensión física (ANxALxFO)	717 x 574 x 246 mm (más alta) 717 x 464 x 246 mm (más baja)
Dimensión físicas sin soporte (ANxALxFO) (para soporte para pared VESA)	717 x 430 x 82 mm
Dimensiones de la caja (ANxALxFO)	900 x 526 x 224 mm
Peso neto (estimado)	9,9 kg
Peso neto sin soporte (estimado)	6,6 kg
Peso bruto (estimado)	12,1 kg
Intervalo de voltaje	100~ 240V a 50/60Hz, 1,5A
Temperatura de funcionamiento	0~40°

*Las especificaciones están sujetas a cambio sin previo aviso.

**Medición del brillo de una pantalla de 200 nits sin conexión de audio/USB/lector de tarjetas.

3.4 Solucionar problemas (preguntas más frecuentes)

Problema	Solución posible
El indicador LED de alimentación no se ENCIENDE	<ul style="list-style-type: none"> • Presione el botón  para comprobar si el monitor se encuentra en el modo ENCENDIDO. • Compruebe si el cable de alimentación está correctamente conectado al monitor y a la toma de corriente. • Compruebe la función Indicador de encendido en el menú principal OSD. Seleccione "ENCENDER" para iluminar el LED de alimentación.
El LED de alimentación se ilumina en ámbar pero no se muestra ninguna imagen en la pantalla	<ul style="list-style-type: none"> • Compruebe si el monitor y el equipo se encuentran en el modo ENCENDIDO. • Asegúrese de que el cable de señal está correctamente conectado al monitor y al equipo. • Inspeccione el cable de señal y asegúrese de que no hay ningún contacto doblado. • Conecte el equipo a otro monitor disponible para comprobar si dicho equipo funciona correctamente.
La imagen de la pantalla es demasiado clara o demasiado oscura	<ul style="list-style-type: none"> • Ajuste los parámetros Contraste y Brillo mediante el menú OSD.
La imagen de la pantalla bota o hay un efecto de onda en dicha imagen	<ul style="list-style-type: none"> • Asegúrese de que el cable de señal está correctamente conectado al monitor y al equipo. • Aleje los dispositivos eléctricos que puedan estar causando interferencia.
La imagen de la pantalla presenta defectos de color (el blanco no parece blanco)	<ul style="list-style-type: none"> • Inspeccione el cable de señal y asegúrese de que no hay ningún contacto doblado. • Restablezca el dispositivo mediante el menú OSD. • Ajuste la configuración de color R/G/B o seleccione Temp del Color mediante el menú OSD.
No hay sonido o este es muy bajo	<ul style="list-style-type: none"> • Ajuste la configuración del volumen tanto en el monitor como en el equipo. • Asegúrese de que el controlador de la tarjeta de sonido del equipo está correctamente instalado y activado. • Compruebe la fuente de audio.

3.5 Lista de temporizaciones admitidas

Cuando la opción Mejora velocidad fotogramas está establecida en APAGAR:

Controle de Aspecto	Resolución
Llenar	640 x 480 60Hz
	640 x 480 75Hz
	800 x 600 60Hz
	800 x 600 75Hz
	1024 x 768 60Hz
	1024 x 768 75Hz
	1280 x 1024 60Hz
	1280 x 960 60Hz
	1280 x 720 59,94Hz/60Hz
	1600 x 1200 60Hz
	1920 x 1080 59,94Hz/60Hz
	2560 x 1440 60Hz
	2560 x 1440 120Hz
	2560 x 1440 160Hz
	3840 x 2160 60Hz (valor predeterminado)
	3840 x 2160 120Hz
	3840 x 2160 144Hz
3840 x 2160 160Hz	
Simulación 24,5"	640 x 480 60Hz
	640 x 480 75Hz
	800 x 600 60Hz
	800 x 600 75Hz
	1024 x 768 60Hz
	1024 x 768 75Hz
	1280 x 1024 60Hz
	1280 x 960 60Hz (valor predeterminado)
	1280 x 720 59,94Hz/60Hz
	1600 x 1200 60Hz
	1920 x 1080 59,94Hz/60Hz
	2560 x 1440 60Hz
	2560 x 1440 120Hz
	2984 x 1680 60Hz
	2984 x 1680 120Hz
	2984 x 1680 160Hz

Control de Aspecto	Resolución
Simulación 27"	640 x 480 60Hz
	640 x 480 75Hz
	800 x 600 60Hz
	800 x 600 75Hz
	1024 x 768 60Hz
	1024 x 768 75Hz
	1280 x 1024 60Hz
	1280 x 960 60Hz (valor predeterminado)
	1280 x 720 59,94Hz/60Hz
	1600 x 1200 60Hz
	1920 x 1080 59,94Hz/60Hz
	2560 x 1440 60Hz
	2560 x 1440 120Hz
	3280 x 1846 60Hz
	3280 x 1846 120Hz
	Cuadrado
640 x 480 75Hz	
800 x 600 60Hz	
800 x 600 75Hz	
1024 x 768 60Hz	
1024 x 768 75Hz	
1280 x 1024 60Hz	
1280 x 720 59,94Hz/60Hz	
1600 x 1200 60Hz	
1920 x 1080 59,94Hz/60Hz	
2560 x 1440 60Hz	
2560 x 1440 120Hz	
1024 x 768 160Hz	
1152 x 864 160Hz	
1280 x 960 160Hz	
1440 x 1080 160Hz	
1728 x 1080 160Hz	
1920 x 1440 160Hz	

Temporización de vídeo

Controle de Aspecto	Resolución
Llenar	640 x 480 P 59,94/60Hz 4:3
	720 x 480 P 59,94/60Hz 16:9
	720 x 480 P 59,94/60Hz 4:3
	720 x 576 P 50Hz 16:9
	720 x 576 P 50Hz 4:3
	1280 x 720 P 50Hz 16:9
	1280 x 720 P 59,94/60Hz 16:9
	1920 x 1080 P 23,98/24Hz 16:9
	1920 x 1080 P 25Hz 16:9
	1920 x 1080 P 29,97/30Hz 16:9
	1920 x 1080 P 50Hz 16:9
	1920 x 1080 P 59,94/60Hz 16:9
	1920 x 1080 P 100Hz 16:9
	1920 x 1080 P 120Hz 16:9
	3840 x 2160 P 24Hz 16:9
	3840 x 2160 P 25Hz 16:9
	3840 x 2160 P 30Hz 16:9
	3840 x 2160 P 50Hz 16:9
	3840 x 2160 P 60Hz 16:9
	3840 x 2160 P 119,88/120Hz 16:9
3840 x 2160 P 100Hz 16:9	
24,5"	640 x 480 P 59,94/60Hz 4:3
	720 x 480 P 59,94/60Hz 16:9
	720 x 480 P 59,94/60Hz 4:3
	720 x 576 P 50Hz 16:9
	720 x 576 P 50Hz 4:3
	1280 x 720 P 50Hz 16:9
	1280 x 720 P 59,94/60Hz 16:9
	1920 x 1080 P 23,98/24Hz 16:9
	1920 x 1080 P 25Hz 16:9
	1920 x 1080 P 29,97/30Hz 16:9
	1920 x 1080 P 50Hz 16:9
	1920 x 1080 P 59,94/60Hz 16:9
	1920 x 1080 P 100Hz 16:9
	1920 x 1080 P 120Hz 16:9
	3840 x 2160 P 24Hz 16:9
	3840 x 2160 P 25Hz 16:9
	3840 x 2160 P 30Hz 16:9
	3840 x 2160 P 50Hz 16:9
	3840 x 2160 P 60Hz 16:9
	3840 x 2160 P 119,88/120Hz 16:9
3840 x 2160 P 100Hz 16:9	

Control de Aspecto	Resolución
27"	640 x 480 P 59,94/60Hz 4:3
	720 x 480 P 59,94/60Hz 16:9
	720 x 480 P 59,94/60Hz 4:3
	720 x 576 P 50Hz 16:9
	720 x 576 P 50Hz 4:3
	1280 x 720 P 50Hz 16:9
	1280 x 720 P 59,94/60Hz 16:9
	1920 x 1080 P 23,98/24Hz 16:9
	1920 x 1080 P 25Hz 16:9
	1920 x 1080 P 29,97/30Hz 16:9
	1920 x 1080 P 50Hz 16:9
	1920 x 1080 P 59,94/60Hz 16:9
	1920 x 1080 P 100Hz 16:9
	1920 x 1080 P 120Hz 16:9
	3840 x 2160 P 24Hz 16:9
	3840 x 2160 P 25Hz 16:9
	3840 x 2160 P 30Hz 16:9
	3840 x 2160 P 50 Hz 16:9
	3840 x 2160 P 60Hz 16:9
	3840 x 2160 P 119,88/120Hz 16:9
3840 x 2160 P 100Hz 16:9	
Cuadrado	640 x 480 P 59,94/60Hz 4:3
	720 x 480 P 59,94/60Hz 16:9
	720 x 480 P 59,94/60Hz 4:3
	720 x 576 P 50Hz 16:9
	720 x 576 P 50Hz 4:3
	1280 x 720 P 50Hz 16:9
	1280 x 720 P 59,94/60Hz 16:9
	1920 x 1080 P 23,98/24Hz 16:9
	1920 x 1080 P 25Hz 16:9
	1920 x 1080 P 29,97/30Hz 16:9
	1920 x 1080 P 50Hz 16:9
	1920 x 1080 P 59,94/60Hz 16:9
	1920 x 1080 P 100Hz 16:9
	1920 x 1080 P 120Hz 16:9
	3840 x 2160 P 24Hz 16:9
	3840 x 2160 P 25Hz 16:9
	3840 x 2160 P 30Hz 16:9
	3840 x 2160 P 50Hz 16:9
	3840 x 2160 P 60Hz 16:9
	3840 x 2160 P 119,88/120Hz 16:9
3840 x 2160 P 100Hz 16:9	

Cuando la opción Mejora velocidad fotogramas está establecida en ENCENDER:

Controle de Aspecto	Resolución
Llenar	640 x 480 60Hz
	640 x 480 75Hz
	800 x 600 60Hz
	800 x 600 75Hz
	1024 x 768 60Hz
	1024 x 768 75Hz
	1280 x 1024 60Hz
	1280 x 960 60Hz
	1280 x 720 59,94Hz/60Hz
	1600 x 900 60Hz
	1920 x 1080 59,94Hz/60Hz
	1920 x 1080 240Hz
	1920 x 1080 260Hz
	1920 x 1080 280Hz
	1920 x 1080 320Hz
Simulación 24,5"	640 x 480 60Hz
	640 x 480 75Hz
	800 x 600 60Hz
	800 x 600 75Hz
	1024 x 768 60Hz
	1024 x 768 75Hz
	1280 x 1024 60Hz
	1280 x 960 60Hz (valor predeterminado)
	1280 x 720 59,94Hz/60Hz
	1600 x 900 60Hz
	1920 x 1080 59,94Hz/60Hz
	1488 x 838 60Hz
	1488 x 838 120Hz
	1488 x 838 240Hz
	1488 x 838 320Hz

Control de Aspecto	Resolución
Simulación 27"	640 x 480 60Hz
	640 x 480 75Hz
	800 x 600 60Hz
	800 x 600 75Hz
	1024 x 768 60Hz
	1024 x 768 75Hz
	1280 x 1024 60Hz
	1280 x 960 60Hz (valor predeterminado)
	1280 x 720 59,94Hz/60Hz
	1600 x 900 60Hz
	1920 x 1080 59,94Hz/60Hz
	1640 x 924 60Hz
	1640 x 924 120Hz
	1640 x 924 240Hz
	1640 x 924 320Hz
Cuadrado	640 x 480 60Hz
	640 x 480 75Hz
	800 x 600 60Hz
	800 x 600 75Hz
	1024 x 768 60Hz
	1024 x 768 75Hz
	1280 x 1024 60Hz
	1280 x 960 60Hz (valor predeterminado)
	1280 x 720 59,94Hz/60Hz
	1600 x 900 60Hz
	1920 x 1080 59,94Hz/60Hz
	1280x960 320Hz
	1024x768 320Hz
	1728x1080 320Hz
	1440x1080 320Hz
1152x864 320Hz	

Temporización de vídeo

Controle de Aspecto	Resolución
Llenar	640 x 480 P 59,94/60Hz 4:3
	720 x 480 P 59,94/60Hz 4:3
	720 x 480 P 59,94/60Hz 16:9
	720 x 576 P 50Hz 4:3
	720 x 576 P 50Hz 16:9
	1280 x 720 P 50Hz 16:9
	1280 x 720 P 59,94/60Hz 16:9
	1920 x 1080 P 23,98/24Hz 16:9
	1920 x 1080 P 25Hz 16:9
	1920 x 1080 P 29,97/30Hz 16:9
	1920 x 1080 P 50Hz 16:9
	1920 x 1080 P 59,94/60Hz 16:9
	1920 x 1080 P 100Hz 16:9
	1920 x 1080 P 120Hz 16:9
	24,5"
720 x 480 P 59,94/60Hz 4:3	
720 x 480 P 59,94/60Hz 16:9	
720 x 576 P 50Hz 4:3	
720 x 576 P 50Hz 16:9	
1280 x 720 P 50Hz 16:9	
1280 x 720 P 59,94/60Hz 16:9	
1920 x 1080 P 23,98/24Hz 16:9	
1920 x 1080 P 25Hz 16:9	
1920 x 1080 P 29,97/30Hz 16:9	
1920 x 1080 P 50Hz 16:9	
1920 x 1080 P 59,94/60Hz 16:9	
1920 x 1080 P 100Hz 16:9	
1920 x 1080 P 120Hz 16:9	

Control de Aspecto	Resolución
27"	640 x 480 P 59,94/60Hz 4:3
	720 x 480 P 59,94/60Hz 4:3
	720 x 480 P 59,94/60Hz 16:9
	720 x 576 P 50Hz 4:3
	720 x 576 P 50Hz 16:9
	1280 x 720 P 50Hz 16:9
	1280 x 720 P 59,94/60Hz 16:9
	1920 x 1080 P 23,98/24Hz 16:9
	1920 x 1080 P 25Hz 16:9
	1920 x 1080 P 29,97/30Hz 16:9
	1920 x 1080 P 50Hz 16:9
	1920 x 1080 P 59,94/60Hz 16:9
	1920 x 1080 P 100Hz 16:9
	1920 x 1080 P 120Hz 16:9
Cuadrado	640 x 480 P 59,94/60Hz 4:3
	720 x 480 P 59,94/60Hz 4:3
	720 x 480 P 59,94/60Hz 16:9
	720 x 576 P 50Hz 4:3
	720 x 576 P 50Hz 16:9
	1280 x 720 P 50Hz 16:9
	1280 x 720 P 59,94/60Hz 16:9
	1920 x 1080 P 23,98/24Hz 16:9
	1920 x 1080 P 25Hz 16:9
	1920 x 1080 P 29,97/30Hz 16:9
	1920 x 1080 P 50Hz 16:9
	1920 x 1080 P 59,94/60Hz 16:9
	1920 x 1080 P 100Hz 16:9
	1920 x 1080 P 120Hz 16:9

