

COPYRIGHT © Hangzhou EZVIZ Software Co., Ltd. ALLE RECHTE VORBEHALTEN.

Alle Informationen, einschließlich Wortlaute, Bilder und Grafiken, jedoch nicht darauf beschränkt, sind das Eigentum von Hangzhou EZVIZ Software Co., Ltd. (nachstehend als „EZVIZ“ bezeichnet). Dieses Benutzerhandbuch (nachstehend als „das Handbuch“ bezeichnet) darf ohne vorherige schriftliche Genehmigung von EZVIZ weder ganz noch teilweise reproduziert, geändert, übersetzt oder verbreitet werden. Sofern nicht anderweitig vereinbart, bietet EZVIZ keine ausdrückliche oder implizierte Gewährleistung oder Garantie bezüglich der Bedienungsanleitung.


### **Hinweise zu dieser Bedienungsanleitung**

Die Bedienungsanleitung beinhaltet Anleitungen zur Verwendung und Verwaltung des Produkts. Bilder, Diagramme, Abbildungen und alle sonstigen Informationen dienen nur der Beschreibung und Erklärung. Die Änderung der in der Bedienungsanleitung enthaltenen Informationen ist aufgrund von Firmware-Aktualisierungen oder aus anderen Gründen vorbehalten. Die aktuelle Version finden Sie auf der EZVIZ™ Website (<http://www.ezviz.com>).

### **Überarbeitungsdatensatz**

Neuerscheinung – Januar, 2024

### **Marken**

EZVIZ™,  sowie andere Marken und Logos von EZVIZ sind das Eigentum von EZVIZ in verschiedenen Ländern. Andere nachstehend erwähnte Marken und Logos stehen im Besitz der entsprechenden Eigentümer.

### **Haftungsausschluss**

SOWEIT GESETZLICH ZULÄSSIG WIRD DAS BESCHRIEBENE PRODUKT MIT SEINER HARDWARE, SOFTWARE UND FIRMWARE OHNE MÄNGELGEWÄHR, MIT ALLEN FEHLERN UND FEHLFUNKTIONEN GELIEFERT, UND EZVIZ GIBT KEINE AUSDRÜCKLICHEN ODER IMPLIZIERTEN GARANTIEEN, EINSCHLIEßLICH UND OHNE EINSCHRÄNKUNG, DER MARKTFÄHIGKEIT, ZUFRIEDENSTELLENDE QUALITÄT, EIGNUNG FÜR EINEN BESTIMMTEN ZWECK UND NICHTVERLETZUNG DER RECHTE DRITTER. AUF KEINEN FALL HAFTEN EZVIZ, SEINE GESCHÄFTSFÜHRER, ANGESTELLTEN, MITARBEITER ODER PARTNER FÜR BESONDERE, ZUFÄLLIGE, DIREKTE ODER INDIREKTE SCHÄDEN, EINSCHLIEßLICH, JEDOCH NICHT DARAUF BESCHRÄNKT, VERLUST VON GESCHÄFTSGEWINNEN, GESCHÄFTSUNTERBRECHUNG ODER VERLUST VON DATEN ODER DOKUMENTATIONEN IN VERBINDUNG MIT DER VERWENDUNG DIESES PRODUKTS, SELBST WENN EZVIZ ÜBER DIE MÖGLICHKEIT DERARTIGER SCHÄDEN INFORMIERT WAR.

IN DEM NACH GELTENDEM RECHT MAXIMAL ZULÄSSIGEN UMFANG IST DIE GESAMTHAFTUNG VON EZVIZ FÜR ALLE SCHÄDEN IN KEINEM FALL HÖHER ALS DER URSPRÜNGLICHE KAUFPREIS DES PRODUKTS.

EZVIZ ÜBERNIMMT KEINE HAFTUNG FÜR PERSONEN- ODER SACHSCHÄDEN INFOLGE VON PRODUKTAUSFALL ODER SERVICEEINSTELLUNG, DIE DURCH: A) UNSACHGEMÄßE INSTALLATION ODER NUTZUNG, DIE NICHT DEN ANFORDERUNGEN ENTSPRICHT, B) SCHUTZ NATIONALER ODER ÖFFENTLICHER INTERESSEN, C) HÖHERE GEWALT, D) SIE SELBST ODER DRITTE, EINSCHLIEßLICH, ABER NICHT DARAUF BESCHRÄNKT, DIE VERWENDUNG VON PRODUKTEN, SOFTWARE, ANWENDUNGEN UND ANDEREN PRODUKTEN DRITTER VERURSACHT WERDEN.

BEZÜGLICH PRODUKTEN MIT INTERNETZUGANG ERFOLGT DIE VERWENDUNG DER PRODUKTE AUSSCHLIEßLICH AUF EIGENES RISIKO. EZVIZ IST NICHT FÜR ANORMALEN BETRIEB, DATENSCHUTZVERSTÖßE ODER ANDERE SCHÄDEN AUFGRUND VON CYBERATTACKEN, HACKERANGRIFFEN, VIREN ODER ANDEREN INTERNET-SICHERHEITSRISIKEN VERANTWORTLICH; EZVIZ BIETET JEDOCH AUF ANFRAGE ZEITGERECHTE TECHNISCHE UNTERSTÜTZUNG. ÜBERWACHUNGS- UND DATENSCHUTZGESETZE VARIIEREN JE NACH GERICHTSBARKEIT. ÜBERPRÜFEN SIE VOR DER VERWENDUNG DIESES PRODUKTS ALLE RELEVANTEN GESETZE IN IHRER GERICHTSBARKEIT, UM SICHERZUSTELLEN, DASS IHRE VERWENDUNG GEGEN KEINE GELTENDEN GESETZE VERSTÖßT. EZVIZ HAFTET NICHT, FALLS DIESES PRODUKT FÜR UNGESETZLICHE ZWECKE VERWENDET WIRD.

FÜR DEN FALL VON WIDERSPRÜCHEN ZWISCHEN DEM VORSTEHENDEN UND DEM GELTENDEN RECHT GILT DAS LETZTERE.

# Inhalt

<b>Anleitung</b> .....	<b>1</b>
1. Montageplatte installieren .....	5
2. Stecken Sie den Schlüssel in das Schloss .....	7
3. Montage des Schlosskörpers .....	8
4. Batterien einlegen .....	8
<b>Installieren Sie den Türsensor</b> .....	<b>9</b>
1. Vorbereitungen für den Einbau .....	9
2. Installation starten .....	9
3. Einbau und Austausch von Batterien .....	10
<b>Schloss zu EZVIZ hinzufügen</b> .....	<b>11</b>
1. Schloss zu EZVIZ hinzufügen .....	11
2. Kalibrieren des Schlosses .....	13
3. Link Türsensor .....	14
4. Installation abgeschlossen .....	15
<b>Bluetooth-Schlüsselverwaltung</b> .....	<b>15</b>
1. Bluetooth-Tasten hinzufügen .....	15
2. Verwalten von Bluetooth-Tasten .....	15
<b>Betrieb und Verwaltung</b> .....	<b>16</b>
1. Batterien einbauen .....	16
2. Wiederherstellen auf Werkseinstellungen .....	16
3. Alarmer .....	16
<b>Bedienung der EZVIZ-App</b> .....	<b>17</b>
1. Detail Seite .....	17
2. Einstellungen .....	18
<b>Wartung</b> .....	<b>20</b>
1. Tägliche Wartung .....	20
2. Häufig gestellte Fragen .....	20

# Anleitung

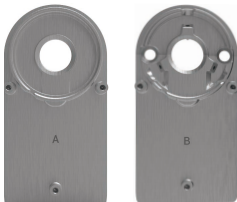
- Die Installation des EZVIZ Smart Locks (im Folgenden als "Schloss" bezeichnet) hat Auswirkungen auf den normalen Betrieb und die Lebensdauer des Schlosses. Es wird empfohlen, die Installation von Fachleuten durchführen zu lassen.
- Das Schloss ist nur für die Verwendung in Innenräumen vorgesehen.
- Es wird empfohlen, das Schloss zu entfernen, wenn Ihr Haus dekoriert wird, und es nach der Dekoration wieder zu installieren, falls das Schloss beschädigt und die Lebensdauer verkürzt wird.
- Bitte beachten Sie, dass Desinfektionsmittel das Schlossgehäuse beschädigen können.
- Wenn die Batteriespannung nach längerem Gebrauch niedrig ist, wird ein Unterspannungsalarm ausgelöst. Ersetzen Sie die Batterien rechtzeitig und achten Sie auf die positiven und negativen Pole.
- Wenn Sie das Haus verlassen oder das Schloss für längere Zeit nicht benutzen, sollten Sie die Batterien herausnehmen, um die Lebensdauer des Schlosses zu gewährleisten.
- Stellen Sie sicher, dass Ihre Tür von außen entriegelt werden kann, wenn ein Schlüssel von innen eingesteckt wird.
- Das Schloss kann bis zu 50 Bluetooth-Schlüssel, 50 Passwörter und 50 Karten aufnehmen.

## Übersicht

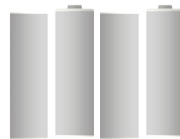
### 1. Inhalt des Pakets



Intelligentes Schloss(x1)



Montageplatte (x2)



AA-Batterie (x4)



Sechskant-Schlüssel (x1)



Plus Treiber (x1)



Schraubensatz (x1)



Türsensor (x1)



Doppelseitiges Klebeband (x1)



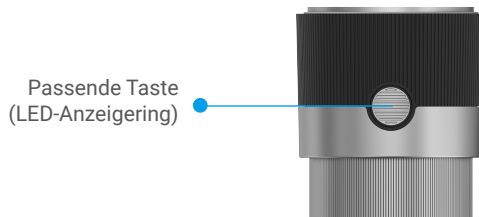
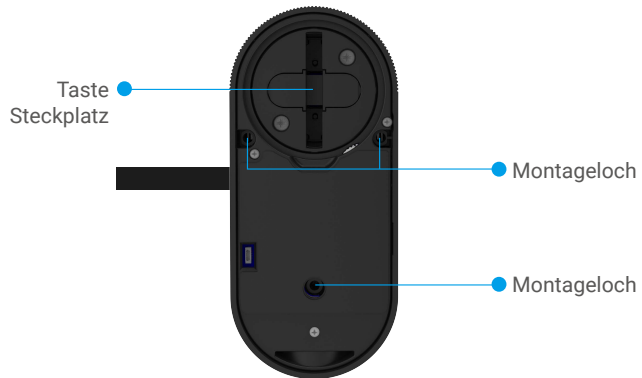
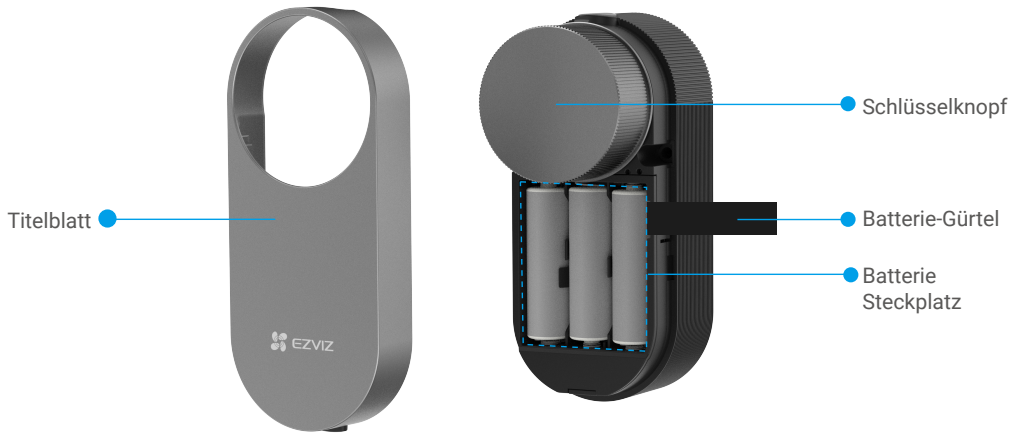
Schnellstart-Anleitung (x1)









Regulatorische Informationen (x1)

## 2. Grundlagen

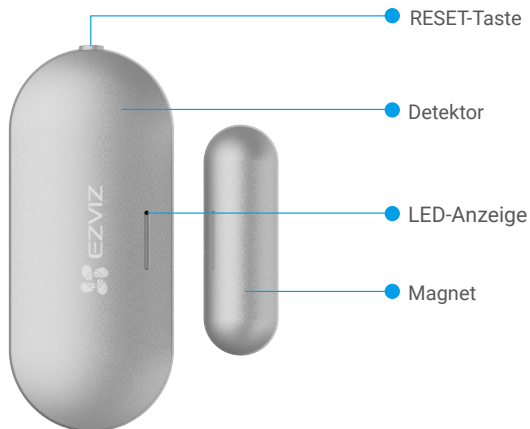
### Intelligentes Schloss



Name	Beschreibung
LED-Anzeigering	 Leuchtet orange: Tür entriegelt oder Initialisierungsstatus.
	 Orange blinkt langsam: Entriegelung fehlgeschlagen.
	 Schnell blinkendes Orange: Initialisierung.
	 Durchgehend blau: Gesperrt, erfolgreich kalibriert oder erfolgreich zu EZVIZ hinzugefügt.
	 Langsam blinkendes Blau: Entriegelung erfolgreich.
	 Schnell blinkendes Blau: Hinzufügemodus oder Kalibrierung.
Batterie-Gürtel	<ul style="list-style-type: none"> <li>• Legen Sie den Gurt unter die Batterien, wenn Sie die Batterien in den Schlitz einlegen;</li> <li>• Wenn Sie die Batterien auswechseln müssen, ziehen Sie den Gürtel und die Batterien werden herauspringen.</li> </ul>
Passender Schlüssel	<ul style="list-style-type: none"> <li>• Einmal drücken, das Schloss wird gesperrt/entsperrt.</li> <li>• Halten Sie im Initialisierungszustand 3 Sekunden lang gedrückt, um die EZVIZ-App zu aktivieren.</li> <li>• Entfernen Sie die Batterien, halten Sie den Matching Key gedrückt und setzen Sie die Batterien wieder ein. Halten Sie den Matching Key 5 Sekunden lang gedrückt, bis der LED-Anzeiger dauerhaft orange leuchtet; alle Parameter werden auf die Werkseinstellungen zurückgesetzt.</li> </ul>

- Die LED blinkt nur, wenn Sie das Schloss bedienen.
- Im Allgemeinen befindet sich das Schloss im Schlafmodus und die LED ist ausgeschaltet.

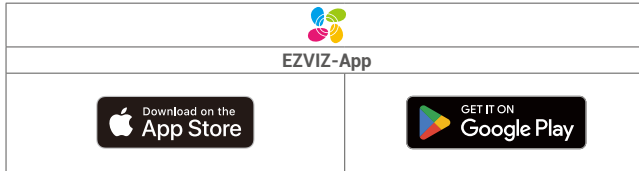
## Türsensor



Name	Beschreibung
RESET-Taste	Halten Sie die Taste länger als 5 Sekunden gedrückt, damit der Sensor in den Modus zum Hinzufügen von Geräten wechselt.
LED-Anzeige	<ul style="list-style-type: none"> <li>• Schnell blinkendes Blau: Der Sensor geht in den Modus zum Hinzufügen von Geräten.</li> <li>• Schnell blinkendes Blau Einmal: Signale zum Öffnen/Schließen der Tür werden ausgelöst.</li> </ul>

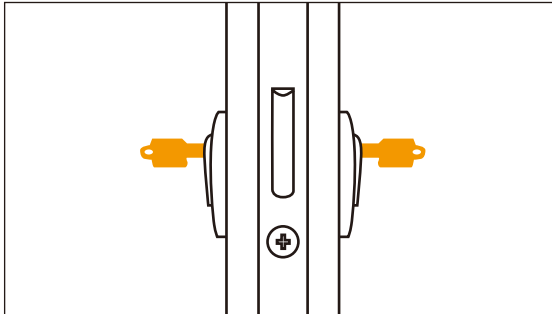
## Herunterladen der EZVIZ-App

1. Verbinden Sie Ihr Mobiltelefon mit einem WLAN (empfohlen).
2. Laden Sie die EZVIZ-App herunter und installieren Sie diese, indem Sie im App Store oder bei Google Play™ nach „EZVIZ“ suchen.
3. Starten Sie die App und registrieren Sie ein EZVIZ-Benutzerkonto.




- i** Wenn Sie die App bereits verwendet haben, achten Sie darauf, dass es sich um die neueste Version handelt. Um herauszufinden, ob ein Update verfügbar ist, gehen Sie zum App Store und suchen Sie nach EZVIZ.

## Einbauanleitung



- i** Vergewissern Sie sich, dass Ihre Tür von außen entriegelt werden kann, wenn ein Schlüssel von innen eingeführt wird.

Bitte tippen Sie auf  , um das Installationsvideo anzusehen.



# Installieren Sie das Smart Lock

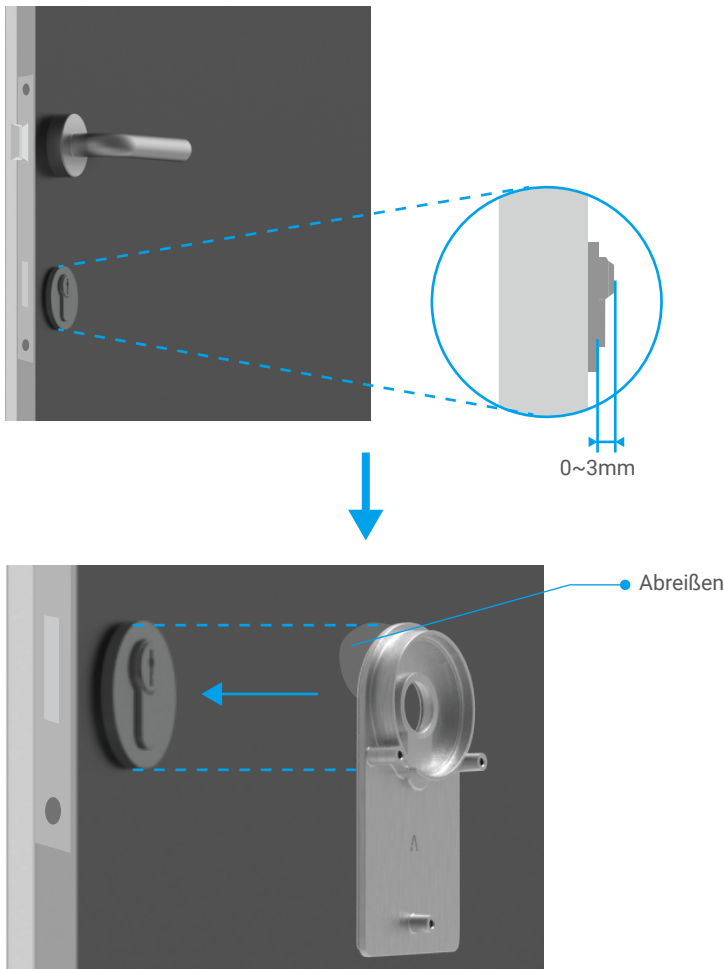
## 1. Montageplatte installieren

Das Schloss wird an der Innenseite des vorhandenen Schließzylinders montiert. Es gibt zwei verschiedene Arten von Montageplatten, die je nach Zylinder ausgewählt werden können:

- Wenn der Schließzylinder mit Knopf ist, können Sie den EZVIZ-Adapter für Schließzylinder mit Knopf zur Installation kaufen.

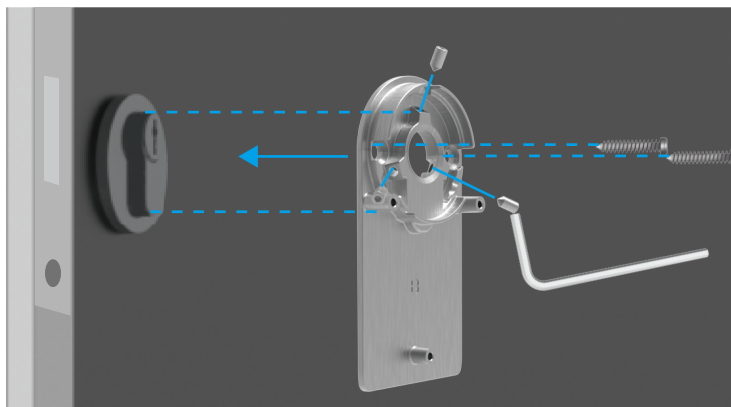
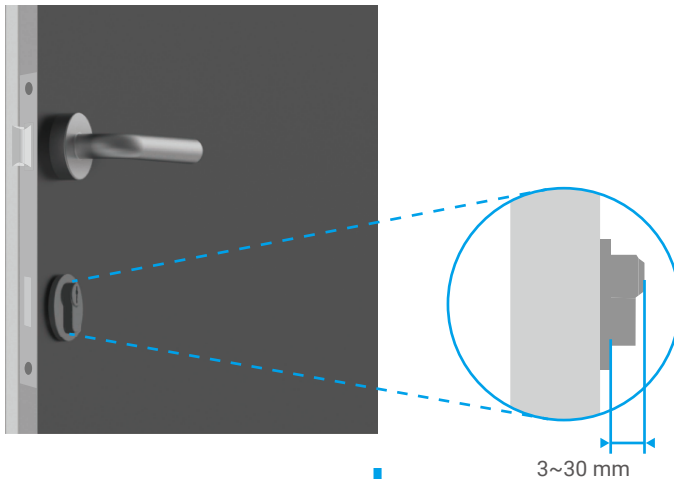
### • Montageplatte A

Zylinder mit weniger als 3 mm Überstand an der Innenseite der Tür: Das Schloss wird mit speziellen Klebepads auf Ihre Tür geklebt.



## • Montageplatte B

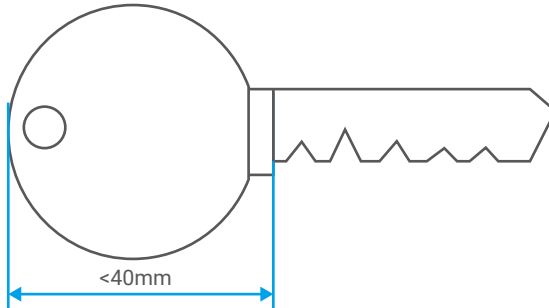
Zylinder mit mehr als 3mm Überstand auf der Innenseite der Tür: Befestigen Sie die Montageplatte B mit dem mitgelieferten Sechskantschlüssel am Zylinder. Bitte ziehen Sie die Schrauben, die bereits in der Montageplatte stecken, vorsichtig und ohne großen Kraftaufwand an, um den Zylinder nicht zu beschädigen.



## 2. Stecken Sie den Schlüssel in das Schloss

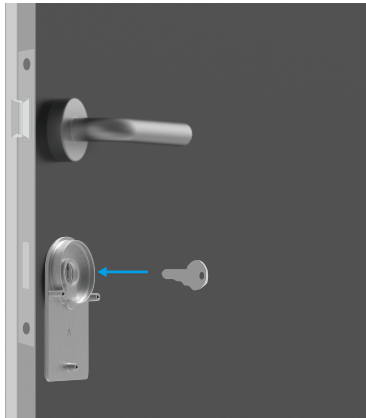
Das Schloss soll ein schlüsselloses Öffnen der Tür ermöglichen. Damit das Schloss mit dem Schlüssel kompatibel ist, müssen die folgenden Bedingungen erfüllt sein:

- Der Schlüssel darf nicht dicker als 5 mm sein.
- Die Länge des Schlüsselkopfes einschließlich des Halses muss weniger als 40 mm betragen, damit das Schloss kompatibel ist (Der Schlüsselkopf ist der Teil des Schlüssels, den die Person, die die Tür öffnet, ergreift. Der anschließende Teil des Schlüsselkopfes bis zu den Reliefs wird als Hals bezeichnet).
- Wenn eine Kunststoffkappe auf dem Schlüssel angebracht ist, die den Schlüssel insgesamt dicker als 5 mm macht, muss sie entfernt werden. Diese Kappe erhöht die Dicke des Schlüssels, so dass der Bogen nicht mehr in das Schloss passt.



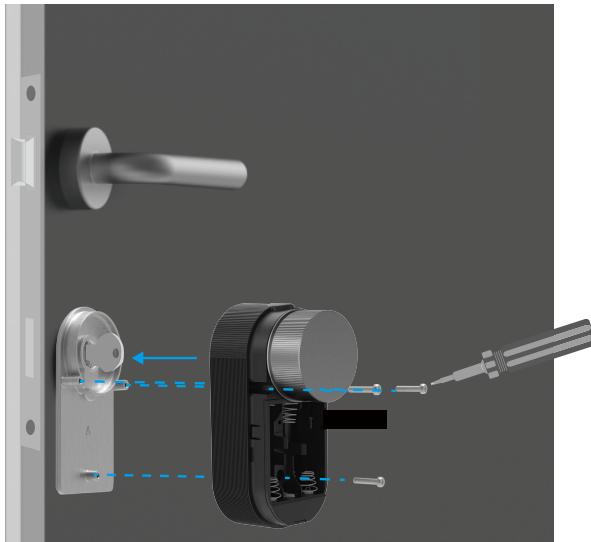
**i** Die Form des Schlüsselkopfes spielt keine Rolle. Er kann rund, eckig oder oval sein.

Führen Sie den Schlüssel wie unten gezeigt in das Schlüsselloch ein (z. B. Montageplatte A):



### 3. Montage des Schlosskörpers

Befestigen Sie das Schlossgehäuse mit drei Schrauben (PM3×16) mit dem mitgelieferten Schraubendreher an der Montageplatte (z. B. Montageplatte A)..



### 4. Batterien einlegen

Legen Sie 4 Batterien der Größe AA in den Schlitz ein. Achten Sie beim Einlegen der Batterien auf die positiven und negativen Pole. Vergewissern Sie sich, dass der Batteriegürtel auf der Unterseite des Steckplatzes unter den Batterien liegt.

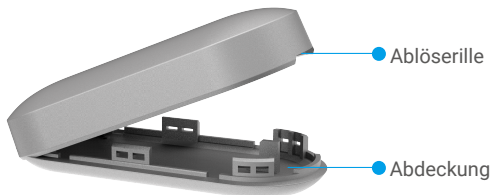


**i** Legen Sie die vordere Abdeckung zur weiteren Verwendung beiseite.

# Installieren Sie den Türsensor

## 1. Vorbereitungen für den Einbau

1. Nehmen Sie die Abdeckung des Sensors an der Abziehnut ab.



2. Entfernen Sie den Isolierstreifen der Batterie wie in der Abbildung unten gezeigt.



- 1 • Wenn der Batteriestand niedrig ist, wird die Benachrichtigung über einen niedrigen Batteriestand an die EZVIZ-App gesendet, um Sie daran zu erinnern, die Batterien zu ersetzen.
- Wenn Sie die Batterien ersetzen müssen, kaufen Sie bitte zwei CR1632-Batterien.
- Legen Sie die Batterien bitte mit der positiven Seite nach oben ein.
- Halten Sie Ihre Hände trocken und sauber, wenn Sie die Platine berühren.

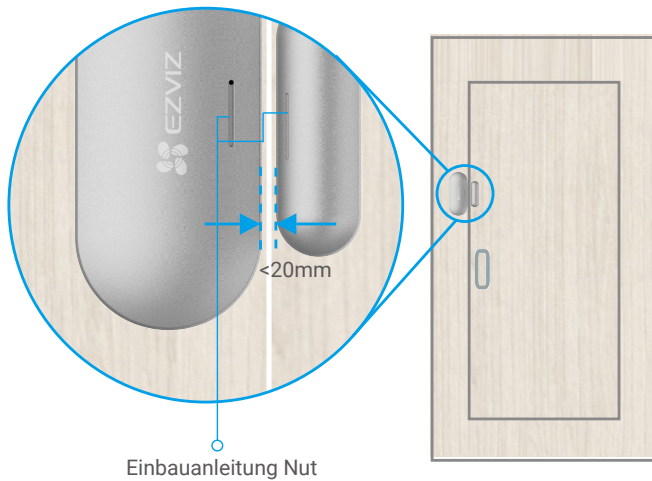
## 2. Installation starten

- 1 • Der Sensor muss außerhalb des Magnetfeldes angebracht werden, und wenn Türen oder Fenster geschlossen sind, sollte der Abstand zwischen dem Sensor und dem Magneten weniger als 20 mm betragen.
- Bevor Sie den Sensor anbringen, reinigen Sie die Oberfläche der Tür oder des Fensters von Staub. Kleben Sie den Sensor nicht auf gekalkte Wände.
- Die Rillen der Montageanleitung auf dem Sensor und dem Magneten sollten zusammen und in einer Linie angebracht werden (wie in der Abbildung unten dargestellt).
- Die Montagehöhe darf 1,8 m nicht überschreiten.
- Der Arbeitstemperaturbereich des Sensors beträgt  $-10^{\circ}\text{C}\sim 55^{\circ}\text{C}$ .

1. Wählen Sie einen Ort, an dem der Sensor installiert werden kann.

2. Befestigen Sie den Sensor mit dem doppelseitigen Klebeband an dem von Ihnen gewählten Ort.

3. Drücken Sie den Sensor etwa 20 Sekunden lang.



### 3. Einbau und Austausch von Batterien

#### 1. Batterie einbauen

Reißen Sie die Batterieisolierung ab, legen Sie die Batterie in die Grundplatte und setzen Sie sie bis zum Ende ein.

#### 2. Batterie austauschen

Entfernen Sie die Batterie aus der Grundplatte und ersetzen Sie die Batterie durch eine handelsübliche Lithiumbatterie CR1632. Testen Sie das Gerät auf korrekte Funktion, nachdem Sie die Batterien ausgetauscht und das Gerät wieder auf die Grundplatte gesetzt haben. Wenn das Gerät nicht ordnungsgemäß funktioniert, fügen Sie das Gerät hinzu und konfigurieren Sie das Netzwerk erneut, indem Sie die Schritte im Abschnitt Einrichtung befolgen oder sich direkt an unseren technischen Support wenden.

- ⚠ Es besteht Explosionsgefahr, wenn die Batterie durch einen falschen Typ ersetzt wird.
- Ein unsachgemäßer Austausch der Batterie durch einen falschen Typ kann eine Schutzvorrichtung außer Kraft setzen (z. B. bei einigen Lithium-Batterietypen).
- Werfen Sie die Batterie nicht ins Feuer oder in einen heißen Ofen, und zerdrücken oder zerschneiden Sie die Batterie nicht mechanisch, da dies zu einer Explosion führen kann.
- Lassen Sie den Akku nicht in einer Umgebung mit extrem hohen Temperaturen oder extrem niedrigem Luftdruck liegen, da dies zu einer Explosion oder zum Auslaufen von entflammaren Flüssigkeiten oder Gasen führen kann.
- Entsorgen Sie verbrauchte Batterien entsprechend den Anweisungen.
- kennzeichnet den Batteriehalter selbst und gibt die Position der Zelle(n) im Batteriehalter an.
- "+" kennzeichnet den/die Pluspol(e) des Geräts, das mit Gleichstrom betrieben wird bzw. Gleichstrom erzeugt, "-" kennzeichnet den/die Minuspol(e) des Geräts, das mit Gleichstrom betrieben wird bzw. Gleichstrom erzeugt.

### 3. Herausnehmbare Lithium-Ionen-Batterie (CR1632)

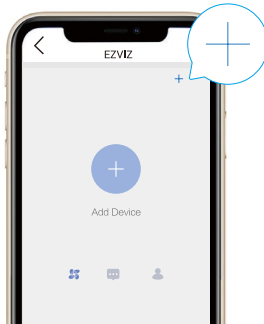
Item Type	Manganese dioxide(MnO <sub>2</sub> ) wt%	Graphite(C) wt%	Poly (tetrafluoroethylene) (PTFE) wt%	Polypropylene (pp) wt%	Stainless steel wt%	Lithium wt%	Propylene carbonate (PC) wt%	Dimethoxy ethane (DME) wt%	Lithium Perchlorate (LiClO <sub>4</sub> ) wt%
CAS No.	1313-13-9	7782-42-5	9002-84-0	9003-07-0	12597-68-	7439-93-2	108-32-7	110-71-4	7791/03/9
EC No.	215-202-6	231-955-9	206-370-1	-	-	231-102-5	203-572-1	203-794-9	232-237-2
CR1632	31.7	3.1	0.3	5.5	46.5	1.8	4.7	4.2	2.2

## Schloss zu EZVIZ hinzufügen

- i Die Benutzeroberfläche der App kann sich aufgrund von Versionsaktualisierungen ändern, und es gilt die Benutzeroberfläche der App, die Sie auf Ihrem Telefon installiert haben.

### 1. Schloss zu EZVIZ hinzufügen

1. Melden Sie sich über die EZVIZ-App bei Ihrem Konto an, tippen Sie auf das Symbol für das Hinzufügen von Geräten und dann wird die Schnittstelle zum Scannen von QR-Codes angezeigt.



2. Scannen Sie den QR-Code auf der Rückseite der vorderen Abdeckung des Smart Locks oder auf dem Benutzerhandbuch.



3. Halten Sie die passende Taste 3 Sekunden lang gedrückt. Das Schloss wechselt in den Hinzufügungsmodus, wenn Sie "Di" hören. Wenn der Anzeiger schnell blau blinkt, ist Bluetooth aktiviert und das Schloss geht in den Hinzufügungsmodus über, der 2 Minuten dauert.

- Vergewissern Sie sich, dass sich das Schloss in der Initialisierungsphase befindet. Falls nicht, entfernen Sie die Batterien aus dem Schloss, drücken und halten Sie den Matching Key und setzen Sie die Batterien wieder ein. Halten Sie den Matching Key 5 Sekunden lang gedrückt, bis der LED-Anzeiger dauerhaft orange leuchtet; alle Parameter werden auf die Werkseinstellungen zurückgesetzt.
- Während des Hinzufügens der Konfiguration fragt EZVIZ möglicherweise nach der Bluetooth-Erlaubnis für das Scannen, Hinzufügen und Verwenden von Bluetooth-Geräten. Bitte klicken Sie auf Ja, um diese Erlaubnis zu erteilen.

4. Halten Sie Ihr Telefon in die Nähe des Schlosses. Geben Sie den Verwaltungscode auf der Rückseite der vorderen Abdeckung des Smart Locks ein.



- Zum Schutz Ihrer Privatsphäre wird empfohlen, den Verwaltungscode nach dem Hinzufügen der Konfiguration zu ändern.
- Es wird empfohlen, den Verwaltungscode auf Ihrem Telefon zu speichern. Wenn Sie ihn aktivieren, wird der Code für die automatische Überprüfung von Bluetooth-Schlüsseln, Karten und Passwörtern gespeichert, so dass keine manuelle Eingabe erforderlich ist.
- Bitte ändern Sie den Verwaltungscode erneut, wenn Sie Ihr Telefon gewechselt haben.

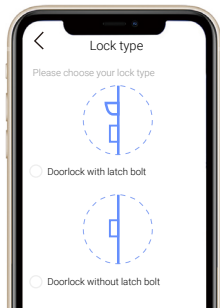
5. Schließen Sie das Hinzufügen des Schlosses zu EZVIZ mit der App ab.

## 2. Kalibrieren des Schlosses

### • Automatische Kalibrierung

Nachdem Sie das Schloss zu EZVIZ hinzugefügt haben, müssen Sie den Installationsstatus gemäß dem Assistenten auf der Seite kalibrieren.

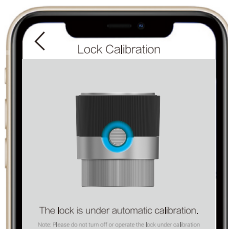
1. Wählen Sie den Schlosstyp.



2. Nachdem Sie den Schlosstyp erfolgreich eingestellt haben. Bitte öffnen Sie die Tür, lassen Sie die Schlosszunge eingezogen und klicken Sie auf den nächsten Schritt.

**i** Bitte schalten Sie das Schloss nicht aus und bedienen Sie es nicht während der automatischen Kalibrierung.

3. Die Kalibrierung ist abgeschlossen, wenn die Schlosszunge zurückgezogen bleibt und der LED-Anzeiger dauerhaft blau blinkt.

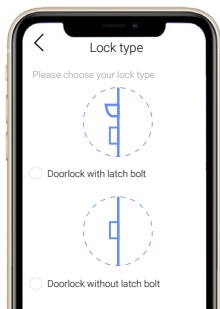


4. Bitte überprüfen Sie den Status der Sperrzunge. Wenn die Zunge nicht eingezogen ist, kalibrieren Sie bitte neu oder rufen Sie den manuellen Kalibrierungsmodus auf, der präziser ist.

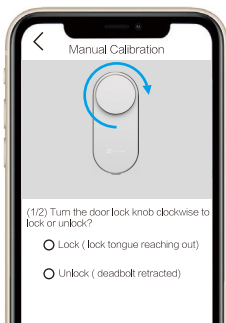
### • Manuelle Kalibrierung

Bitte folgen Sie dem Assistenten auf der Seite und führen Sie die Kalibrierung manuell durch.

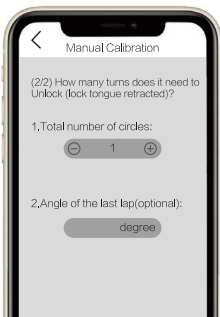
1. Wählen Sie den Schlosstyp.



2. Nachdem Sie den Schlosstyp erfolgreich eingestellt haben. Überprüfen Sie Ihr Schloss und vergewissern Sie sich, dass es ver- oder entriegelt ist, wenn Sie den Türschlossknopf im Uhrzeigersinn drehen.



3. Drehen Sie den Schlüsselknopf und notieren Sie die Anzahl der Umdrehungen, die er zum Entriegeln benötigt (Schlosszunge eingezogen).



### 3. Link Türsensor

Nach der Kalibrierung müssen Sie den Türsensor gemäß dem Assistenten auf der Seite mit dem Smart Lock verbinden.

1. Vergewissern Sie sich, dass der Isolierstreifen der Batterie entfernt wurde.
2. Drücken Sie die Reset-Taste für mehr als 5 Sekunden, bis das blaue Licht schnell blinkt, und lassen Sie dann die Taste los.

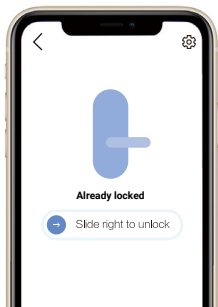


3. Nach erfolgreicher Verknüpfung mit dem Türsensor können Sie zur Detailseite des Schlosses gehen, um den Türstatus zu sehen, der vom Türsensor erkannt wurde (Der Status des Türsensors ist mit dem des Schlosses verbunden).

- Wenn es Ihnen nicht gelungen ist, eine Verbindung mit dem Türsensor herzustellen, wiederholen Sie bitte die oben genannten Schritte, um es erneut zu versuchen.
- Wenn Sie diesen Schritt übersprungen haben, gehen Sie in der Schnittstelle für die Geräteeinstellungen zu Zuhörverwaltung > Bluetooth-Türsensor verbinden, um den Türsensor zu verbinden.

## 4. Installation abgeschlossen

- Wenn Sie bereits das Zubehör für die Tastatur gekauft haben, klicken Sie bitte auf und binden Sie das Zubehör.
  - Wenn Sie kein Zubehör für das Tastenfeld haben, ist die Installation des Schlosses abgeschlossen.
1. Nach Abschluss der Installation können Sie die Tür mit der EZVIZ-App von außen entriegeln.
  2. Starten Sie die EZVIZ-App, tippen Sie auf Ihr Schloss und schieben Sie nach rechts, um es zu entriegeln, wie unten gezeigt.



## Bluetooth-Schlüsselverwaltung

### 1. Bluetooth-Tasten hinzufügen

Fügen Sie Bluetooth-Schlüssel für Ihre Familie oder Gäste hinzu. Sie können die Tür auch über die EZVIZ-App aufschließen.

#### Die folgenden Bedingungen müssen erfüllt sein:

1. Stellen Sie sicher, dass Ihre Familie oder Gäste die APP installiert und angemeldet haben.
2. Bedienen Sie die EZVIZ-App in der Nähe des Schlosses.

#### Führen Sie die folgenden Schritte selbst aus:

1. Klicken Sie auf Bluetooth-Schlüsselverwaltung und Bluetooth-Schlüssel hinzufügen, geben Sie das EZVIZ-Konto Ihrer Familie oder Gäste ein.
2. Legen Sie den Namen Ihrer Familie oder Gäste fest, und klicken Sie auf Nächster Schritt.
3. Legen Sie die Gültigkeitsdauer fest und klicken Sie auf "Nächster Schritt".
4. Besorgen Sie sich den Bluetooth-Zuordnungscode und teilen Sie ihn Ihrer Familie oder Ihren Gästen mit.

#### Helfen Sie Ihrer Familie oder Ihren Gästen, den folgenden Vorgang auszuführen.

1. Familie oder Gäste erhalten das Gerät auf ihrem Telefon.
2. Aktualisieren Sie die Homepage, finden Sie die Schlosskarte und klicken Sie darauf, um einzutreten.
3. Bringen Sie das Telefon Ihrer Familie oder Ihrer Gäste in die Nähe des Schlosses und geben Sie den Bluetooth-Matching-Code zur Verifizierung ein. Nach der Verifizierung kann das Telefon erfolgreich gebunden werden und die Entsperrfunktion wird auf dem Telefon unterstützt.

- Bitte halten Sie das Telefon in die Nähe des Schlosses und stellen Sie sicher, dass das Telefon per Bluetooth mit dem Schloss verbunden ist.
  - Vergewissern Sie sich, dass der Verwaltungscode korrekt ist.
  - Versuchen Sie es erneut ab Schritt 1.

### 2. Verwalten von Bluetooth-Tasten

Starten Sie Ihre EZVIZ-App in Bluetooth-Reichweite und stellen Sie sicher, dass Ihr Telefon per Bluetooth mit dem Schloss verbunden ist. Klicken Sie auf die Schaltfläche "Mehr" hinter dem Namen, können Sie die Gültigkeitsdauer festlegen und den Bluetooth-Schlüssel löschen.

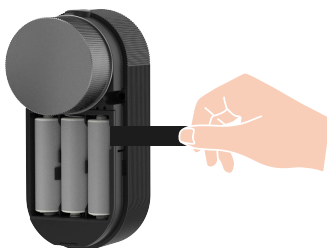
# Betrieb und Verwaltung

## 1. Batterien einbauen

1. Drücken Sie die Taste auf der Unterseite und nehmen Sie die Frontabdeckung ab.



2. Ziehen Sie am Gürtel und die Batterien springen heraus.



3. Legen Sie 4\*AA-Batterien in das Batteriefach ein und klappen Sie die vordere Abdeckung zurück.

- Legen Sie die richtigen Batterien ein, um eine Explosion zu vermeiden.
- Wenn Sie die Batterien längere Zeit nicht benutzen, nehmen Sie sie aus dem Batteriefach.
- Verwenden Sie nicht gleichzeitig neue und alte Batterien.
- Legen Sie die Batterien nicht mit den Polen (+) und (-) verkehrt herum ein.
- Entsorgen Sie verbrauchte Batterien gemäß den örtlichen Umweltschutzvorschriften.

## 2. Wiederherstellen auf Werkseinstellungen

Entfernen Sie die Batterien, halten Sie den Matching Key gedrückt und setzen Sie die Batterien wieder ein. Halten Sie den Matching Key 5 Sekunden lang gedrückt, bis der LED-Anzeiger schnell orange blinkt, alle Parameter werden auf die Werkseinstellungen zurückgesetzt.

## 3. Alarme

• Sie können den Alarm in der EZVIZ-App abstellen.

### 1. Alarm bei gesperrtem System

Wenn Sie sich innerhalb von 5 Minuten 5 Mal mit einem falschen Passwort oder einer falschen Karte verifizieren, wird das System für 3 Minuten gesperrt.

### 2. Unterspannungsalarm

Sobald die Batteriespannung unter 20 % sinkt, gibt das Schloss einen Signalton ab, und Sie erhalten eine Push-Erinnerung in der EZVIZ-App.

### 3. Alarm bei offener Tür

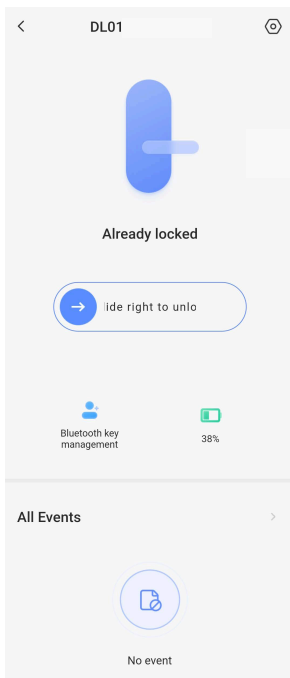
Nachdem Sie die Erinnerung an nicht geschlossene Türen in den Alarmeinstellungen in der EZVIZ-App aktiviert haben, wird eine Push-Erinnerung an Sie gesendet, wenn die Tür nicht innerhalb der eingestellten Zeit geschlossen wird.




# Bedienung der EZVIZ-App

Die Benutzeroberfläche der App kann sich aufgrund von Versionsaktualisierungen ändern, und es gilt die Benutzeroberfläche der App, die Sie auf Ihrem Telefon installiert haben.

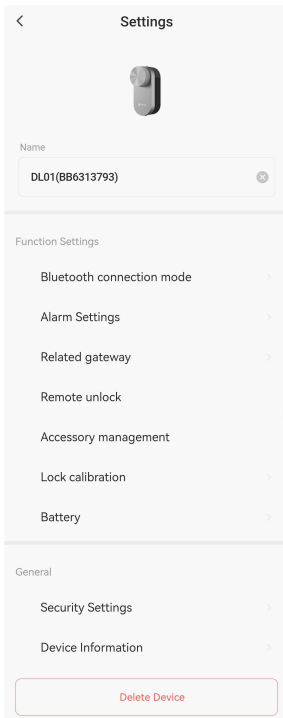
## 1. Detail Seite

Wenn Sie die EZVIZ-App starten und auf Ihr Schloss tippen, können Sie das Schloss auf der Detailseite nach Bedarf anzeigen und verwalten.



Icon	Beschreibung
	Zum Entsperren nach rechts schieben.
	Bluetooth-Schlüsselverwaltung. Im Hinblick auf eine schnelle Reaktion und den Stromverbrauch bietet das Schloss 3 verschiedene Bluetooth-Verbindungsmodi. Klicken Sie auf , um die Bluetooth-Schlüssel für Ihre Familie oder Ihre Gäste zu verwalten.
	Überprüfen Sie den Ladezustand der Batterie des Schlosses.

## 2. Einstellungen



Parameter	Beschreibung
Name	Zeigen Sie den Namen Ihres Geräts an oder tippen Sie auf , um ihn hier anzupassen.
Bluetooth-Verbindungsmodus	Wählen Sie die Geschwindigkeit der Bluetooth-Verbindung zwischen dem Telefon und dem Schloss. Das Schloss hat die längste Akkulaufzeit im Modus mit niedriger Geschwindigkeit.
Alarm-Einstellungen	Tippen Sie auf , um die Erinnerung für eine nicht geschlossene Tür und die Erinnerungszeit einzustellen.
Zugehöriges Gateway	Hier können Sie ein Tor zuordnen.
Fernentriegelung	Hier können Sie das Gerät aus der Ferne entsperren, wenn das Gerät mit dem Keypad und dem Gateway verbunden ist.
Verwaltung des Zubehörs	Tippen Sie auf , um die Karten und Passwörter des gebundenen Zubehörs zu verwalten, oder um den Türsensor zu verwalten.
Kalibrierung sperren	Sie können eine manuelle Kalibrierung versuchen, wenn die automatische Kalibrierung nicht genau ist.
Batterie	Prüfen Sie die Lagerung der Batterie des Schlosses.

**i** Wenn Sie Ihr Türschloss fernsteuern möchten, müssen Sie es mit einem Gateway verwenden. Bitte kaufen Sie ein EZVIZ Gateway und befolgen Sie diese Schritte:

1. Melden Sie sich in der EZVIZ-App an
2. Gehen Sie zur Startseite des Schlosses, tippen Sie auf \"Einstellungen -> Verwandte Gateway\", um das Gateway auszuwählen, das Sie verbinden möchten.

FFür detailliertere Anweisungen lesen Sie bitte das Benutzerhandbuch des Gateways.

Parameter	Beschreibung
Sicherheitseinstellungen	<ul style="list-style-type: none"> <li>• Zeitgesteuerte Verriegelung: Wenn das Schloss mit einem Bluetooth-Türsensor verbunden ist, wird das Schloss automatisch verriegelt, wenn die Tür innerhalb einer bestimmten Zeit geschlossen wird. Wenn das Schloss nicht mit einem Türsensor verbunden ist, wird das Schloss nach der Aktivierung dieser Funktion automatisch innerhalb der geplanten Schließzeit verriegelt, nachdem es entriegelt wurde.</li> <li>• Vorübergehende Entriegelung: Aktivieren Sie diese Funktion, indem Sie die Taste am Schloss oder in der App gedrückt halten und stellen Sie die Dauer der temporären Entriegelung ein, wenn Sie für kurze Zeit das Haus verlassen möchten.</li> <li>• Datenschutzmodus: Wenn diese Funktion aktiviert ist, kann die Tür nur mit einem mechanischen Schlüssel entriegelt werden und das Schloss bleibt still und prüft, ob das Schloss automatisch verriegelt ist.</li> <li>• Versuchs- und Irrtumsverriegelung: wenn aktiviert, wird das System für 3 Minuten verriegelt und Sie können den elektronischen Schlüssel nicht zum Entriegeln verwenden, wenn innerhalb von 5 Minuten 5 Entriegelungsfehler auftreten.</li> <li>• Verwaltungscode speichern: Wenn diese Option aktiviert ist, wird der Code zur automatischen Überprüfung von Bluetooth-Schlüsseln, -Karten und -Passwörtern gespeichert, so dass eine manuelle Eingabe nicht erforderlich ist.</li> <li>• Ändern des Verwaltungscode: Sie können den Code bei Bedarf ändern.</li> </ul>
Informationen zum Gerät	Sie können die Geräteinformationen hier einsehen.
Gerät löschen	Tippen Sie auf , um die Sperre aus Ihrem EZVIZ-Konto zu löschen.

# Wartung

## 1. Tägliche Wartung

- Lassen Sie das Schloss nicht mit korrosiven Materialien in Berührung kommen, um eine Beschädigung des Schlosses und eine Beeinträchtigung seines Glanzes zu vermeiden.
- Tauschen Sie die Batterien sofort aus, wenn die Batteriespannung niedrig ist, um die normale Verwendung des Schlosses zu gewährleisten. Achten Sie beim Auswechseln der Batterien auf den Plus- und Minuspol der Batterien.
- Lassen Sie das Schloss von Fachleuten überprüfen, wenn es nicht flexibel ist oder nicht in der richtigen Position gehalten werden kann.
- Bewahren Sie Schmiermittel im drehenden Teil des Schlosses auf, damit es sich reibungslos drehen lässt und seine Lebensdauer verlängert wird.
- Es wird empfohlen, das Schloss alle sechs Monate oder ein Jahr zu überprüfen und zu kontrollieren, ob der Schlüssel locker ist.
- Tragen Sie eine kleine Menge Graphit- oder Bleistiftpulver in den Schlitz des Schließzylinders auf, um sicherzustellen, dass der Schlüssel regelmäßig (ein Jahr oder sechs Monate) reibungslos eingeführt und abgezogen werden kann. Tragen Sie jedoch kein Fett zum Schmieren auf, da das Fett sonst an der Stiftzuhaltungsfeder kleben bleibt.

## 2. Häufig gestellte Fragen

Problem	Ursache	Lösung
Die Tür kann nicht erfolgreich durch Verifizierung per Bluetooth-Schlüssel, App, Passwort oder Karte geöffnet werden.	Problem bei der Installation des Schlosses.	Bitten Sie Fachleute, das Schloss zu überprüfen.
	Der Abstand zwischen Schloss und Zubehör ist zu groß.	Achten Sie darauf, dass sich das Zubehör in der Nähe des Schlosses befindet.
	Die Batterie ist schwach.	Ersetzen Sie die Batterien des Schlosses oder des Zubehörs.
	Der Bluetooth-Schlüssel ist abgelaufen.	Verwenden Sie eine andere Öffnungsmethode.
	Das Passwort oder die Karte ist abgelaufen.	
Die Verifizierung mit Passwort und Karte ist erfolgreich, aber der Motor funktioniert nicht, und die Tür lässt sich nicht öffnen.	Der mechanische Schlüssel im Inneren des Schlosses ist defekt.	Überprüfen Sie das Schloss und ersetzen Sie beschädigte Teile.
	Motorstörung.	
Keine Reaktion des Tastenfeldes.	Die Batterien haben keinen Strom mehr oder sind falsch eingebaut.	Entriegeln Sie das Schloss mit einer App oder einem mechanischen Schlüssel, und überprüfen Sie die Batterien.
	Tastenfeld beschädigt.	Bitten Sie Fachleute, das Schloss nach dem Öffnen der Tür mit einem mechanischen Schlüssel zu überprüfen.
Das Schloss bleibt offen und kann nicht normal benutzt werden.	Kupplungskomponenten defekt.	Bitten Sie Fachleute, das Schloss zu überprüfen.
	Der Türsensor funktioniert nicht richtig.	Initialisieren Sie den Türsensor und verknüpfen Sie ihn erneut.

Problem	Ursache	Lösung
Der Türsensor funktioniert nicht ordnungsgemäß, was dazu führt, dass die automatische Verriegelung nach dem Schließen der Tür nicht funktioniert oder die Tür beim Öffnen nicht ordnungsgemäß verriegelt wird.	Die relative Position des Schlosses und des Türsensors hat sich verändert.	Ensure that the lock and the door sensor have been fixed firmly, and initialize the door sensor and link it again.
	Um das Schloss herum gibt es Magnetfeldstörungen.	Initialisieren Sie den Türsensor und verbinden Sie ihn erneut, nachdem Sie sich vergewissert haben, dass in der Umgebung keine Störung durch abrupte Magnetfeldänderungen auftritt.

Weitere Informationen über das Gerät finden Sie unter [www.ezviz.com/eu](http://www.ezviz.com/eu).

## INFORMATIONEN FÜR PRIVATE HAUSHALTE

1. Getrennte Erfassung von Altgeräten: Elektro- und Elektronikgeräte, die zu Abfall geworden sind, werden als Altgeräte bezeichnet. Besitzer von Altgeräten haben diese einer vom unsortierten Siedlungsabfall getrennten Erfassung zuzuführen. Altgeräte gehören insbesondere nicht in den Hausmüll, sondern in spezielle Sammel- und Rückgabesysteme.

2. Batterien und Akkus sowie Lampen: Besitzer von Altgeräten haben Altbatterien und Altakkus, die nicht vom Altgerät umschlossen sind, die zerstörungsfrei aus dem Altgerät entnommen werden können, im Regelfall vor der Abgabe an einer Erfassungsstelle vom Altgerät zu trennen. Dies gilt nicht, soweit Altgeräte einer Vorbereitung zur Wiederverwendung unter Beteiligung eines öffentlich-rechtlichen Entsorgungsträgers zugeführt werden.

3. Möglichkeiten der Rückgabe von Altgeräten: Besitzer von Altgeräten aus privaten Haushalten können diese bei den Sammelstellen der öffentlich-rechtlichen Entsorgungsträger oder bei den von Herstellern oder Vertriebern im Sinne des ElektroG eingerichteten Rücknahmestellen unentgeltlich abgeben. Rücknahmepflichtig sind Geschäfte mit einer Verkaufsfläche von mindestens 400 m<sup>2</sup> für Elektro- und Elektronikgeräte sowie diejenigen Lebensmittelgeschäfte mit einer Gesamtverkaufsfläche von mindestens 800 m<sup>2</sup>, die mehrmals pro Jahr oder dauerhaft Elektro- und Elektronikgeräte anbieten und auf dem Markt bereitstellen. Dies gilt auch bei Vertrieb unter Verwendung von Fernkommunikationsmitteln, wenn die Lager- und Versandflächen für Elektro- und Elektronikgeräte mindestens 400 m<sup>2</sup> betragen oder die gesamten Lager- und Versandflächen mindestens 800 m<sup>2</sup> betragen. Vertrieber haben die Rücknahme grundsätzlich durch geeignete Rückgabemöglichkeiten in zumutbarer Entfernung zum jeweiligen Endnutzer zu gewährleisten. Die Möglichkeit der unentgeltlichen Rückgabe eines Altgerätes besteht bei rücknahmepflichtigen Vertriebern unter anderem dann, wenn ein neues gleichartiges Gerät, das im Wesentlichen die gleichen Funktionen erfüllt, an einen Endnutzer abgegeben wird.

4. Datenschutz-Hinweis: Altgeräte enthalten häufig sensible personenbezogene Daten. Dies gilt insbesondere für Geräte der Informations- und Telekommunikationstechnik wie Computer und Smartphones. Bitte beachten Sie in Ihrem eigenen Interesse, dass für die Löschung der Daten auf den zu entsorgenden Altgeräten jeder Endnutzer selbst verantwortlich ist.

5. Bedeutung des Symbols „durchgestrichene Mülltonne“: Das auf Elektro- und Elektronikgeräten regelmäßig abgebildete Symbol einer durchgestrichenen Mülltonne weist darauf hin, dass das jeweilige Gerät am Ende seiner Lebensdauer getrennt vom unsortierten Siedlungsabfall zu erfassen ist.