

cecotec

**FACECARE** FACE&NECK PRO

Cepillos de fototerapia / Phototherapy massager



Manual de instrucciones  
Instruction manual  
Manuel d'instructions  
Bedienungsanleitung  
Manuale di istruzioni  
Manual de instruções  
Handleiding  
Instrukcja obsługi  
Návod k použití  
Kullanma kılavuzu  
Οδηγίες χρήσης  
Manual d'instruccions  
Használati útmutató  
تمامي عمل اليد



## NOTA

EU01\_116294\_FaceCare Face&Neck Pro

**ES** • La codificación de este manual es genérica y se aplica a todas las variantes de códigos del aparato.

**EN** • The coding in this manual is generic and applies to all code variants of the appliance.

**FR** • Le codage figurant dans ce manuel est générique et s'applique à toutes les variantes de code de l'appareil.

**DE** • Die Codierung in dieser Bedienungsanleitung ist allgemein und gilt für alle Codevarianten des Geräts.

**IT** • La codifica riportata nel presente manuale è generica e si applica a tutte le varianti di codici dell'apparecchio.

**PT** • A codificação apresentada neste manual é genérica e aplica-se a todas as variantes de código do aparelho.

**NL** • De codering in deze handleiding is algemeen en geldt voor alle codevarianten van het apparaat.

**PL** • Kody podane w niniejszej instrukcji są ogólne i mają zastosowanie do wszystkich wariantów kodowych urządzenia.

**CZ** • Kódování obsažené v tomto návodu je generické a platí pro všechny kódové varianty spotřebiče.

**GR** • Η κωδικοποίηση σε αυτό το εγχειρίδιο είναι γενική και ισχύει για όλες τις παραλλαγές κώδικα της συσκευής.

**CAT** • La codificació del manual és genèrica i s'aplica a totes les variants de codis de l'aparell.





**HU** • Ez a kézikönyv egységes kódolást használ, amely az eszköz minden típusára érvényes





## INSTRUCCIONES DE SEGURIDAD

Lea las siguientes instrucciones atentamente antes de usar el producto. Guarde este manual para futuras referencias o nuevos usuarios.

- Este aparato está diseñado exclusivamente para uso doméstico quedando excluido su uso en bares, restaurantes, granjas, hoteles, moteles y oficinas.
- Este aparato puede ser utilizado por niños a partir de 8 años y personas con capacidades físicas, sensoriales o mentales reducidas o falta de experiencia y conocimiento, si se le ha dado supervisión o instrucción apropiadas respecto al uso del aparato de una manera segura y comprenden los peligros que implica. Los niños

no deben jugar con el aparato. La limpieza y el mantenimiento para realizar por el usuario no deben ser realizados por niños sin supervisión.

- Mantenga el dispositivo, así como su material de embalaje, fuera del alcance de los niños y los animales sin supervisión.
- No utilice el dispositivo si presenta daños visibles. En caso de mal funcionamiento o avería contacte con el Servicio de Asistencia Técnica oficial de Cecotec.
- No intente abrir, desmontar o reparar el producto por su cuenta. Ninguna de las partes de dentro del dispositivo pueden repararse.
- Mantenga el dispositivo alejado de fuentes de calor.
- No utilice el producto en el exterior. No exponga



el dispositivo a temperaturas extremas, condiciones de humedad o a luz solar directa.

- Cecotec no se hará responsable de ningún daño causado por el mal uso del producto.
- Mantenga el dispositivo alejado del agua y de otros líquidos.
- Los cambios drásticos de temperatura podrían producir condensación. En ese caso, espere a que el dispositivo vuelva a estar a temperatura ambiente antes de ponerlo en funcionamiento.
- No utilice limpiadores cáusticos o abrasivos para limpiar el dispositivo, esto podría dañar la superficie.
- Este dispositivo contiene una fuente de luz LED, no mire directamente a la luz.

### **Instrucciones de la batería**

- Este aparato contiene una batería que no puede ser reemplazada.
- El aparato incluye una batería de ion-litio, no la queme ni la exponga a temperaturas altas, ya que podría explotar.
- Las baterías no recargables no deben ser recargadas.
- Tanto la batería como las pilas pueden presentar fugas en condiciones extremas. Si la batería gotea, no toque el líquido. Si el líquido entra en contacto con la piel, lávese inmediatamente con agua y jabón. Si el líquido entra en contacto con los ojos, láveselos de forma inmediata con



abundante agua limpia durante un mínimo de 10 minutos y busque asistencia médica. Utilice guantes para manejar la batería y deséchela inmediatamente de acuerdo con la normativa local.

- Asegúrese siempre de que la batería está cargada al 100 % si no se ha utilizado en mucho tiempo.
- Mantenga fuera del alcance de los niños y animales las pilas y baterías que tengan riesgo de ser ingeridas.
- La ingestión de pilas y baterías puede provocar quemaduras, perforación de partes blandas y la muerte. Pueden provocarse quemaduras graves en las dos horas siguientes a la ingesta.

- En caso de ingerir pilas o baterías acuda rápidamente a su centro médico más cercano.
- Evite el contacto entre las pilas y pequeños objetos metálicos como clips, monedas, llaves, clavos o tornillos.
- La batería se debe retirar del aparato antes de eliminarlo;
- El aparato debe ser desconectado de la alimentación cuando se retire la batería;
- La batería debe retirarse para desecho de manera segura.
- Los bornes de alimentación no deben ser cortocircuitados.



## SAFETY INSTRUCTIONS

Read the following instructions carefully before using the appliance. Keep this instruction manual for future reference or new users.

- This appliance is intended for domestic use only and is not suitable for use in commercial establishments such as bars, restaurants, farms, hotels, motels, and offices.
- This appliance can be used by children aged from 8 years and above and people with reduced physical, sensory or mental capabilities or lack of experience and knowledge if they have been given supervision or instruction concerning use of the appliance in a safe way and understand the hazards involved. Children must not play with the appliance. Cleaning and

user maintenance must not be carried out by unsupervised children.

- Keep the appliance and its packaging out of the reach of children and animals when unsupervised.
- Do not use the appliance if it shows visible signs of damage. In case of malfunction, contact the official Cecotec Technical Support Service.
- Do not try to open, disassemble, or repair the appliance by yourself. There are no serviceable parts inside the appliance.
- Keep the appliance away from heat sources.
- Do not use the appliance outdoors. Do not expose the appliance to extreme temperatures, moisture, wet conditions or direct sunlight.
- Cecotec accepts no liability for damage caused



- by improper or incorrect use.
- Keep water and other liquids away from the appliance.
- Wide temperature variations could cause condensation. In this case, allow the appliance to go back to room temperature before use.
- Do not use caustic or abrasive cleaning materials to clean the appliance, this could damage the surface.
- This device contains an LED light source, do not look directly into the light.

### **Battery instructions**

- This appliance contains an irreplaceable battery.

- This appliance includes a Li-ion battery. Do not incinerate or expose it to high temperatures, as it may explode.
- Non-rechargeable batteries must not be recharged.
- Leaks from the battery or cells can occur under extreme conditions. Do not touch any liquid that leaks from the battery. If the liquid comes into contact with skin, wash immediately with soap and water. If the liquid gets into the eyes, wash them immediately with clean water for a minimum of 10 minutes and seek medical attention. Wear gloves to handle the battery and dispose of it immediately in accordance with local regulations.





- When the device is stored and not used for long periods of time, ensure that the battery pack is fully charged.
- Keep batteries out of the reach of children when there is a risk of ingestion.
- Battery ingestion can cause burns, soft tissue perforation and death. Severe burns may occur within two hours of ingestion.
- In case of battery ingestion, please seek medical help immediately.
- Avoid contact between the batteries and small metal objects such as paper clips, coins, keys, nails, or screws.
- The battery must be removed from the device before disposal.
- The device must be disconnected from the

power supply when the battery is removed.

- The battery must be removed for safe disposal.
- The supply terminals must not be short-circuited.



## INSTRUCTIONS DE SÉCURITÉ

Veuillez lire les instructions suivantes avec attention avant d'utiliser l'appareil. Gardez bien ce manuel pour de futures références ou pour tout nouvel utilisateur.

- Cet appareil est conçu pour un usage domestique uniquement et ne doit pas être utilisé dans les bars, restaurants, fermes, hôtels, motels et bureaux.
- Cet appareil peut être utilisé par des enfants de 8 ans et plus et par des personnes aux capacités physiques, mentales ou sensorielles réduites, ou sans expérience ni connaissances s'ils sont surveillés et/ou ont reçu les informations nécessaires à l'utilisation correcte de l'appareil et qu'ils ont bien compris les risques qu'il

implique. Empêchez les enfants de jouer avec le produit. Le nettoyage et l'entretien du produit ne peuvent pas être menés à terme par les enfants.

- Maintenez l'appareil et tous les composants de son emballage hors de portée des enfants et des animaux.
- N'utilisez pas le produit si celui-ci présente des dommages visibles. En cas de défaut ou de mauvais fonctionnement, veuillez contacter le Service Après-Vente Officiel de Cecotec.
- N'essayez pas d'ouvrir, de démonter ni de réparer vous-même l'appareil. Aucune des pièces à l'intérieur de l'appareil n'est réparable.
- Maintenez l'appareil éloigné des sources de chaleur.



- N'utilisez pas le produit en extérieurs. N'exposez pas l'appareil à des températures extrêmes, à l'humidité, aux liquides ni à la lumière directe du soleil.
- Cecotec ne se fera responsable d'aucun dommage ni accident provoqué par une utilisation incorrecte de l'appareil.
- Maintenez l'appareil éloigné de l'eau ou d'autres liquides.
- Les changements brutaux de température pourraient produire de la condensation. Dans ce cas, attendez à ce que l'appareil soit à température ambiante avant de l'allumer.
- N'utilisez pas de nettoyeurs caustiques ou abrasifs pour nettoyer l'appareil. Cela pourrait abîmer la surface.

- Cet appareil contient une source lumineuse LED, ne regardez pas directement la lumière.

### **Instructions de la batterie**

- Cet appareil contient une batterie qui ne peut pas être remplacée.
- L'appareil possède une batterie au lithium-ion, ne la faites pas brûler et ne l'exposez pas à des températures élevées car elle pourrait exploser.
- Les batteries non rechargeables ne doivent pas être rechargées.
- La batterie comme les piles peuvent présenter des fuites dans des conditions extrêmes. Si la batterie goutte, ne touchez pas le liquide. Si le liquide entre en contact avec la peau, lavez-la immédiatement avec de l'eau et du savon. Si le



liquide entre en contact avec les yeux, lavez-les immédiatement avec de l'eau propre en abondance pendant 10 minutes puis consultez votre médecin. Utilisez des gants pour manipuler la batterie et jetez-la immédiatement selon les normes locales.

- Assurez-vous que la batterie est toujours chargée à 100 % si le produit n'a pas été utilisé pendant longtemps.
- Maintenez les piles et batteries hors de portée des enfants et des animaux, car elles risquent d'être avalées.
- L'ingestion de la batterie peut provoquer des brûlures, la perforation des tissus mous et même la mort. L'ingestion de la batterie peut causer de graves brûlures dans les deux heures

suivant l'ingestion.

- En cas d'ingestion de piles ou batteries, consultez immédiatement votre médecin.
- Évitez le contact entre les piles et les petits objets métalliques comme des trombones, pièces, clés, vis ou clous.
- La batterie doit être retirée de l'appareil avant de vous en défaire.
- L'appareil doit être débranché lorsque la batterie est retirée.
- La batterie doit être retirée pour être éliminée en toute sécurité.
- Les bornes d'alimentation ne doivent pas être court-circuitées.



## SICHERHEITSHINWEISE

Lesen Sie die folgenden Hinweise aufmerksam durch, bevor Sie das Produkt verwenden. Bewahren Sie diese Bedienungsanleitung zum Nachschlagen oder für neue Benutzer auf.

- Dieses Gerät ist ausschließlich für den Hausgebrauch konzipiert und ist nicht für die Verwendung in Bars, Restaurants, Bauernhöfen, Hotels, Motels oder Büros bestimmt.
- Dieses Gerät kann von Kindern ab 8 Jahren und darüber sowie von Personen mit verringerten physischen, sensorischen oder geistigen Fähigkeiten oder Mangel an Erfahrung und Wissen benutzt werden, wenn sie beaufsichtigt oder bezüglich des sicheren Gebrauchs des Geräts unterwiesen wurden und die daraus

resultierenden Gefahren verstehen. Kinder dürfen nicht mit dem Gerät spielen. Die Reinigung und Wartung durch den Benutzer darf nicht von unbeaufsichtigten Kindern durchgeführt werden.

- Bewahren Sie das Gerät sowie das Verpackungsmaterial außerhalb der Reichweite von Kindern und unbeaufsichtigten Tieren auf.
- Verwenden Sie das Gerät nicht, wenn es sichtbare Schäden aufweist. Bei Fehlfunktionen oder Ausfall, kontaktieren Sie den Kundendienst von Cecotec.
- Versuchen Sie nicht, das Produkt selbst zu demontieren oder zu reparieren. Keines der Teile im Inneren des Geräts kann repariert werden.
- Halten Sie das Gerät von Wärmequellen fern.



- Verwenden Sie das Produkt nicht im Freien. Setzen Sie das Gerät keinen extremen Temperaturen, Feuchtigkeit oder direkter Sonneneinstrahlung aus.
- Cecotec ist nicht verantwortlich für Schäden, die durch den Missbrauch des Produkts entstehen.
- Halten Sie das Gerät von Wasser und anderen Flüssigkeiten fern.
- Durch drastische Temperaturänderungen kann sich Kondenswasser bilden. Warten Sie in diesem Fall, bis das Gerät wieder Zimmertemperatur erreicht hat, bevor Sie es in Betrieb nehmen.
- Verwenden Sie keine ätzenden oder scheuernden Reinigungsmittel, um das Gerät zu reinigen. Dies könnte die Oberfläche beschädigen.

- Dieses Gerät enthält eine LED-Lichtquelle, schauen Sie nicht direkt in das Licht.

### **Akku/Batterieanleitungen**

- Dieses Gerät enthält einen Akku, der nicht ersetzt werden kann.
- Das Gerät enthält einen Lithium-Ionen-Akku, den Sie nicht verbrennen oder hohen Temperaturen aussetzen dürfen, da er explodieren kann.
- Nicht wiederaufladbare Batterien dürfen nicht wieder aufgeladen werden.
- Sowohl die Akkus als auch die Batterien können unter extremen Bedingungen auslaufen. Falls die Batterie tropft, berühren Sie die Flüssigkeit nicht. Falls die Flüssigkeiten in Kontakt mit dem Haut kommt, waschen Sie sich sofort



mit Wasser und Seife. Falls die Flüssigkeit in Kontakt mit den Augen kommt, waschen Sie sich die Augen während mindestens 10 Minuten und suchen Sie sich ärztliche Hilfe auf. Tragen Sie beim Umgang mit dem Akku Handschuhe und entsorgen Sie ihn umgehend gemäß den örtlichen Vorschriften.

- Stellen Sie immer sicher, dass die Batterie 100 % geladen ist, wenn er vor langem nicht benutzt wurde.
- Bewahren Sie Batterien und Akkus, bei denen Verschluckungsgefahr besteht, außer Reichweite von Kindern und Tieren auf.
- Das Verschlucken von Batterien und Akkus kann zu Verbrennungen, Perforation von Weichteilen und zum Tod führen. Schwere Verbrennungen

können innerhalb von zwei Stunden nach Verschlucken auftreten.

- Im Falle des Verschluckens von Batterien oder Akkus, suchen Sie sofort einen Arzt in der nächstgelegenen medizinischen Einrichtung auf.
- Vermeiden Sie den Kontakt zwischen Batterien und kleinen Metallgegenständen wie Büroklammern, Münzen, Schlüsseln, Nägeln oder Schrauben.
- Der Akku muss vor der Entsorgung aus dem Gerät entfernt werden;
- Das Gerät muss von der Stromversorgung getrennt werden, wenn der Akku entfernt wird;
- Der Akku muss zur sicheren Entsorgung entfernt werden.



- Die Versorgungsklemmen dürfen nicht kurzgeschlossen werden.





## ISTRUZIONI DI SICUREZZA

Leggere attentamente le seguenti istruzioni prima di usare l'apparecchio. Conservare questo manuale per consultazioni future o nuovi utenti.

- Questo apparecchio è stato progettato solo per uso domestico e non può essere utilizzato in bar, ristoranti, aziende agricole, alberghi, motel e uffici.
- Questo apparecchio può essere utilizzato da bambini a partire dagli 8 anni di età e da persone con ridotte capacità fisiche, sensoriali o mentali o con mancanza di esperienza e conoscenza, a condizione che abbiano ricevuto supervisione o istruzioni sull'uso dell'apparecchio in modo sicuro e che comprendano i pericoli connessi. I bambini non devono giocare con l'apparecchio.

La pulizia e la manutenzione non devono essere effettuate da bambini senza supervisione.

- Mantenere l'apparecchio e il materiale d'imballaggio fuori dalla portata di bambini e animali incustoditi.
- Non utilizzare l'apparecchio se mostra danni visibili. In caso di malfunzionamento o avaria, contattare il Servizio di Assistenza Tecnica ufficiale di Cecotec.
- Non tentare di aprire, smontare o riparare l'apparecchio per conto proprio. Nessuna delle parti dentro l'apparecchio può essere riparata.
- Mantenere l'apparecchio lontano da fonti di calore.
- Non utilizzare l'apparecchio in esterni. Non esporre l'apparecchio a temperature estreme,



umidità o luce solare diretta.

- Cecotec declina ogni responsabilità per eventuali danni causati da un uso incorretto dell'apparecchio.
- Mantenere l'apparecchio lontano dall'acqua e da altri liquidi.
- Gli sbalzi termici drastici potrebbero produrre condensa. In tal caso, attendere che l'apparecchio ritorni a temperatura ambiente prima di metterlo in funzione.
- Non utilizzare prodotti abrasivi o chimici per pulire il l'apparecchio, poiché potrebbero danneggiarne la superficie.
- Questo dispositivo contiene una sorgente

luminosa a LED; non guardare direttamente nella luce.

### **Istruzioni relative alla batteria**

- Questo apparecchio contiene una batteria che non può essere sostituita.
- L'apparecchio viene fornito con una batteria agli ioni di litio; non bruciarla né esporla ad alte temperature, poiché potrebbe esplodere.
- Le batterie non ricaricabili non devono essere ricaricate.
- Sia le batterie che le pile possono perdere in condizioni estreme. Se la batteria perde, non toccare il liquido. Se il liquido entra in contatto



con la pelle, lavare immediatamente con acqua e sapone. Se il liquido entra in contatto con gli occhi, lavarli immediatamente con abbondante acqua pulita per almeno 10 minuti e cercare assistenza medica. Indossare i guanti quando si maneggia la batteria e smaltirla immediatamente secondo le norme locali.

- Assicurarsi sempre che la batteria sia carica al 100% dopo un lungo periodo di inattività.
- Tenere le pile e batterie fuori dalla portata di bambini e animali per evitare che possano ingerirle.
- L'ingerimento di batterie e batterie può causare ustioni, perforazione dei tessuti molli e morte. Possono causare gravi ustioni entro due ore dall'ingerimento.

- Se la batteria o le pile vengono ingerite, recarsi immediatamente alla struttura medica più vicina e consultare un medico.
- Evitare il contatto tra le pile e piccoli oggetti metallici come graffette, monete, chiavi, chiodi o viti.
- Rimuovere la batteria dall'apparecchio prima di smaltirlo;
- Scollegare l'apparecchio dall'alimentazione prima di rimuovere le pile;
- Rimuovere la batteria e smaltirla in modo sicuro.



## INSTRUÇÕES DE SEGURANÇA

Leia atentamente as instruções seguintes antes de utilizar o aparelho. Guarde este manual para referências futuras ou novos utilizadores.

- Este aparelho foi concebido apenas para uso doméstico e não se destina a ser utilizado em bares, restaurantes, quintas, hotéis, motéis e escritórios.
- Este aparelho pode ser utilizado por crianças a partir de 8 anos de idade e por pessoas com capacidades físicas, sensoriais ou mentais reduzidas ou com falta de experiência e conhecimento, se lhes tiver sido dada a supervisão ou as instruções sobre a utilização do aparelho de forma segura e compreenderem os perigos envolvidos. Não permita que as

crianças brinquem com o aparelho. A limpeza e manutenção do aparelho não devem ser efetuadas por crianças sem supervisão.

- Mantenha o dispositivo, bem como o seu material de embalagem, fora do alcance das crianças e dos animais não vigiados.
- Não use o dispositivo em caso de danos visíveis. Em caso de defeitos ou de mau funcionamento, entre em contacto com o Serviço de Assistência Técnica da Cecotec.
- Não tente desmontar ou reparar o aparelho por conta própria. Nenhuma das partes de dentro do aparelho podem ser reparadas.
- Mantenha o dispositivo longe de fontes de calor.
- Não utilize o produto em exteriores. Não exponha o dispositivo a temperaturas extremas,



humidade, líquidos ou luz solar direta.

- Cecotec não se faz responsável de nenhum dano ou acidente causado por um uso indevido do aparelho.
- Mantenha o dispositivo longe de água ou outros líquidos.
- As mudanças drásticas de temperatura podem produzir condensação. Nesse caso, espere que o dispositivo volte a temperatura ambiente antes de o por a funcionar.
- Não utilize produtos de limpeza cáusticos ou abrasivos porque poderiam danificar a superfície.
- Este aparelho contém uma fonte de luz LED, não olhe diretamente para a luz.

### Instruções da bateria

- Este aparelho contém uma bateria que não pode ser substituída.
- O aparelho inclui uma bateria de íões de lítio, não o queime nem o exponha a altas temperaturas, pois pode explodir.
- As baterias não recarregáveis não devem ser carregadas.
- Tanto a bateria como as pilhas podem apresentar fugas em condições extremas. Se a bateria deitar gotas, não toque no líquido. Se o líquido entra em contacto com a pele, lave imediatamente com água e sabão. Se o líquido entrar em contacto com os olhos, lave-os imediatamente com água abundante durante o mínimo 10 minutos e procure assistência



médica. Utilize luvas para manipular a bateria e deite-a fora imediatamente de acordo com a normativa local.

- Certifique-se sempre de que a bateria esteja carregada a 100% se não foi usado durante muito tempo.
- Manter as pilhas e baterias que podem ser engolidas fora do alcance de crianças e animais.
- A ingestão de pilhas e baterias podem causar queimaduras, perfuração de tecido mole e morte. Podem ocorrer queimaduras graves no espaço de duas horas após a ingestão.
- Se as pilhas ou a bateria forem engolidas, procure prontamente cuidados médicos nas instalações médicas mais próximas.
- Evite o contacto entre as pilhas e os pequenos

objetos metálicos como cliques, moedas, chaves, parafusos ou pregos.

- A bateria deve ser removida do dispositivo antes de ser eliminada;
- O aparelho deve ser desligado da alimentação eléctrica quando a bateria for retirada;
- A bateria deve ser removida para uma eliminação segura.
- Os terminais de alimentação não devem ser curto-circuitados.





## VEILIGHEIDSINSTRUCTIES

Lees de volgende instructies zorgvuldig door voordat u het product gebruikt. Bewaar deze handleiding voor toekomstig gebruik of voor nieuwe gebruikers.

- Dit apparaat is uitsluitend bedoeld voor huishoudelijk gebruik en is niet geschikt voor gebruik in bars, restaurants, boerderijen, hotels, motels en kantoren.
- Dit apparaat kan worden gebruikt door kinderen van 8 jaar en ouder en personen met beperkte fysieke, sensorische of mentale capaciteiten of gebrek aan ervaring en kennis, mits zij onder passend toezicht staan of instructies hebben gekregen over het veilige gebruik van het

apparaat en de mogelijke gevaren begrijpen. Kinderen mogen niet met het apparaat spelen. Reiniging en onderhoud door de gebruiker mogen niet door kinderen zonder toezicht worden uitgevoerd.

- Houd het apparaat en het verpakkingsmateriaal buiten bereik van kinderen en onbewaakte dieren.
- Gebruik het apparaat niet als het zichtbaar beschadigd is. Neem in geval van storingen of defecten contact op met de klantenservice van Cecotec.
- Probeer het product niet zelf te openen, te demonteren of te repareren. Er kunnen geen onderdelen in het apparaat gerepareerd



worden.

- Houd het apparaat uit de buurt van warmtebronnen.
- Gebruik het product niet buitenshuis. Stel het apparaat niet bloot aan extreme temperaturen, vochtigheid of direct zonlicht.
- Cecotec is niet aansprakelijk voor schade die voortvloeit uit verkeerd gebruik van het product.
- Houd het apparaat uit de buurt van water en andere vloeistoffen.
- Sterke temperatuurschommelingen kunnen condensatie veroorzaken. Wacht in dat geval tot het apparaat weer op kamertemperatuur is voordat u het gebruikt.
- Gebruik geen bijtende of schurende reinigingsmiddelen om het apparaat schoon te

maken. Dit kan het oppervlak beschadigen.

- Dit apparaat bevat een LED-lichtbron, kijk niet rechtstreeks in het licht.

### **Batterij-instructies**

- Dit apparaat bevat een niet-vervangbare batterij.
- Het apparaat bevat een lithium-ionbatterij. Verbrand de batterij niet en stel deze niet bloot aan hoge temperaturen. Er bestaat dan gevaar voor ontploffing.
- Niet-oplaadbare batterijen mogen niet worden opgeladen.
- Zowel de batterij als de batterijen zelf kunnen onder extreme omstandigheden lekken. Raak de vloeistof niet aan als de batterij lekt. Als



de vloeistof op uw huid komt, was deze dan onmiddellijk met water en zeep. Als de vloeistof in uw ogen komt, spoel deze dan onmiddellijk met veel schoon water gedurende ten minste 10 minuten en raadpleeg een arts. Draag handschoenen bij het hanteren van de batterij en gooi deze onmiddellijk weg volgens de plaatselijke voorschriften.

- Zorg er altijd voor dat de batterij 100% is opgeladen als u deze gedurende een langere tijd niet gebruikt.
- Houd batterijen die ingeslikt kunnen worden, buiten bereik van kinderen en dieren.
- Het inslikken van batterijen kan brandwonden, perforatie van zacht weefsel en de dood veroorzaken. Ernstige brandwonden kunnen

binnen twee uur na inname optreden.

- Indien u batterijen inslikt, ga dan onmiddellijk naar het dichtstbijzijnde medische centrum.
- Vermijd contact tussen batterijen en kleine metalen voorwerpen, zoals paperclips, munten, sleutels, spijkers en schroeven.
- De batterij moet uit het apparaat worden verwijderd voordat u het afdankt;
- Wanneer de batterij verwijderd is, moet het apparaat van de stroomvoorziening worden losgekoppeld;
- Voor een veilige afvoer moet de batterij worden verwijderd.
- De voedingsklemmen mogen niet worden kortgesloten.



## INSTRUKCJE BEZPIECZEŃSTWA

Przeczytaj uważnie poniższe instrukcje przed użyciem produktu. Zachowaj tę instrukcję do wykorzystania w przyszłości lub dla nowych użytkowników.

- To urządzenie jest przeznaczone wyłącznie do użytku domowego i nie nadaje się do stosowania w barach, restauracjach, gospodarstwach rolnych, hotelach, motelach i biurach.
- To urządzenie może być używane przez dzieci w wieku 8 lat i starsze oraz osoby o ograniczonych zdolnościach fizycznych, sensorycznych lub umysłowych lub nieposiadające doświadczenia i wiedzy, jeśli będą pod odpowiednim nadzorem lub otrzymają instrukcje dotyczące bezpiecznego korzystania z urządzenia i

zrozumieją związane z tym zagrożenia. Dzieci nie mogą bawić się urządzeniem. Czyszczenie i konserwacja użytkownika nie mogą być wykonywane przez dzieci bez nadzoru.

- Przechowuj urządzenie oraz jego opakowanie w miejscu niedostępnym dla dzieci i zwierząt pozostawionych bez nadzoru.
- oficjalnym działem pomocy technicznej Cecotec .
- Nie próbuj otwierać, rozmontowywać ani naprawiać produktu samodzielnie. Żadne części wewnątrz urządzenia nie mogą zostać naprawione.
- Trzymaj urządzenie z dala od źródeł ciepła.
- Nie używaj produktu na zewnątrz. Nie wystawiaj urządzenia na działanie ekstremalnych



temperatur, wilgoci ani bezpośredniego światła słonecznego.

- Cecotec nie bierze odpowiedzialności za szkody powstałe na skutek niewłaściwego użytkowania produktu.
- Trzymaj urządzenie z dala od wody i innych płynów.
- Drastyczne zmiany temperatury mogą powodować kondensację. W takim przypadku należy odczekać, aż urządzenie powróci do temperatury pokojowej przed jego uruchomieniem.
- Do czyszczenia urządzenia nie należy używać środków czyszczących o działaniu żrącym lub ściernym, gdyż może to spowodować uszkodzenie powierzchni.

- To urządzenie zawiera źródło światła LED, nie należy patrzeć bezpośrednio w światło.

### **Instrukcje dotyczące baterii**

- To urządzenie zawiera niewymienną baterię.
- Urządzenie zawiera baterię litowo-jonową, nie należy jej podpalać ani narażać na działanie wysokich temperatur, ponieważ może eksplodować.
- Nie wolno ładować baterii, których nie można ponownie naładować.
- Zarówno bateria, jak i baterie mogą przeciekać w ekstremalnych warunkach. Jeśli bateria przecieka, nie dotykaj płynu. Jeśli płyn dostanie się na skórę, natychmiast umyj ją mydłem i wodą. Jeśli płyn dostanie się do oczu,



natychmiast przemyj je dużą ilością czystej wody przez co najmniej 10 minut i zasięgnij porady lekarza. Podczas obsługi baterii noś rękawiczki i natychmiast utylizuj ją zgodnie z lokalnymi przepisami.

- Jeśli akumulator nie był używany przez dłuższy czas, zawsze upewnij się, że jest naładowany w 100%.
- Baterie, które mogą zostać potknięte, należy przechowywać w miejscu niedostępnym dla dzieci i zwierząt.
- Potknięcie baterii może spowodować oparzenia, perforację tkanek miękkich i śmierć. Ciężkie oparzenia mogą wystąpić w ciągu dwóch godzin od potknięcia.
- W przypadku potknięcia baterii należy

natychmiast udać się do najbliższego ośrodka medycznego.

- Unikaj kontaktu baterii z małymi przedmiotami metalowymi, takimi jak spinacze do papieru, monety, klucze, gwoździe lub śruby.
- Przed utylizacją należy wyjąć baterię z urządzenia;
- Po wyjęciu akumulatora urządzenie musi zostać odłączone od zasilania;
- Aby bezpiecznie pozbyć się baterii, należy ją wyjąć.
- Nie wolno zwierać zacisków zasilania.



## BEZPEČNOSTNÍ POKYNY

Před použitím výrobku si pečlivě přečtěte následující pokyny. Uchovejte si tento návod k obsluze pro budoucí použití nebo pro nové uživatele.

- Tento spotřebič je určen výhradně pro domácí použití a není vhodný pro použití v barech, restauracích, na farmách, v hotelech, motelech a kancelářích.
- Tento spotřebič mohou používat děti od 8 let a osoby se sníženými fyzickými, smyslovými nebo duševními schopnostmi nebo s nedostatkem zkušeností a znalostí, pokud jsou pod odpovídajícím dohledem nebo pokud byly poučeny o bezpečném používání spotřebiče a rozumí souvisejícím rizikům. Děti si se spotřebičem nesmějí hrát. Čištění a údržbu

nesmí provádět děti bez dozoru.

- Uchovávejte zařízení i jeho obalový materiál mimo dosah dětí a zvířat bez dozoru.
- Nepoužívejte zařízení, pokud vykazuje viditelné poškození. V případě poruchy nebo poruchy kontaktujte oficiální technickou podporu společnosti Cecotec.
- Nepokoušejte se výrobek sami otevírat, rozebírat ani opravovat. Žádné součásti uvnitř zařízení nelze opravit.
- Uchovávejte zařízení mimo dosah zdrojů tepla.
- Nepoužívejte výrobek venku. Nevystavujte zařízení extrémním teplotám, vlhkosti ani přímému slunečnímu záření.
- Společnost Cecotec nenese odpovědnost za žádné škody způsobené nesprávným použitím



produktu.

- Uchovávejte zařízení mimo dosah vody a jiných kapalin.
- Prudké změny teploty mohou způsobit kondenzaci. V takovém případě počkejte, než se zařízení vrátí na pokojovou teplotu, než ho začnete používat.
- K čištění zařízení nepoužívejte žíravé ani abrazivní čisticí prostředky, mohlo by dojít k poškození povrchu.
- Toto zařízení obsahuje LED světelný zdroj, nedívejte se přímo do světla.

### **Pokyny k baterii**

- Toto zařízení obsahuje nevyměnitelnou baterii.
- Zařízení obsahuje lithium-iontovou baterii,

nespalujte ji ani ji nevystavujte vysokým teplotám, mohlo by dojít k jejímu výbuchu.

- Nenabíjecí baterie se nesmí dobíjet.
- Jak baterie, tak i baterie mohou za extrémních podmínek vytéct. Pokud baterie vytéká, nedotýkejte se kapaliny. Pokud se kapalina dostane na kůži, okamžitě je omyjte mýdlem a vodou. Pokud se kapalina dostane do očí, okamžitě je vyplachujte velkým množstvím čisté vody po dobu alespoň 10 minut a vyhledejte lékařskou pomoc. Při manipulaci s baterií používejte rukavice a baterii ihned zlikvidujte v souladu s místními předpisy.
- Vždy se ujistěte, že je baterie 100% nabitá, pokud nebyla delší dobu používána.
- Baterie, u kterých hrozí riziko spolknutí,





uchovávejte mimo dosah dětí a zvířat.

- Požití baterií může způsobit popáleniny, perforaci měkkých tkání a smrt. K těžkým popáleninám může dojít do dvou hodin po požití.
- Pokud baterie spolknete, okamžitě vyhledejte nejbližší lékařské středisko.
- Zabraňte kontaktu baterií s malými kovovými předměty, jako jsou kancelářské sponky, mince, klíče, hřebíky nebo šrouby.
- Před likvidací je nutné baterii ze zařízení vyjmout;
- Po vyjmutí baterie musí být zařízení odpojeno od napájení;
- Pro bezpečnou likvidaci je nutné baterii vyjmout.
- Napájecí svorky nesmí být zkratovány.



## GÜVENLİK TALIMATLARI

Ürünü kullanmadan önce aşağıdaki talimatları dikkatlice okuyun. Bu kılavuzu gelecekte referans olması veya yeni kullanıcılar için saklayın.

- Bu cihaz sadece evlerde kullanılmak üzere tasarlanmıştır ve bar, restoran, çiftlik, otel, motel ve ofislerde kullanıma uygun değildir.
- Bu cihaz, 8 yaş ve üzeri çocuklar ve fiziksel, duyuşsal veya zihinsel yetenekleri azalmış veya deneyim ve bilgi eksikliği olan kişiler tarafından, cihazın güvenli bir şekilde kullanımıyla ilgili uygun gözetim veya talimat sağlanmışsa ve içerdiği tehlikeler anlaşılmışsa kullanılabilir. Çocuklar cihazla oynamamalıdır. Temizlik ve kullanıcı bakımı gözetim olmaksızın çocuklar tarafından yapılmamalıdır.

- Cihazı ve ambalaj malzemelerini çocukların ve gözetimsiz hayvanların erişemeyeceği yerde saklayın.
- Cihazda gözle görülür bir hasar varsa kullanmayın. Arıza veya bozulma durumunda Cecotec'in resmi Teknik Destek Servisi ile iletişime geçin.
- Ürünü kendiniz açmaya, sökmeye veya onarmaya çalışmayın. Cihazın içindeki hiçbir parça onarılamaz.
- Cihazınızı ısı kaynaklarından uzak tutunuz.
- Ürünü dış mekanlarda kullanmayın. Cihazı aşırı sıcaklıklara, neme veya doğrudan güneş ışığına maruz bırakmayın.
- Cecotec, ürünün yanlış kullanımı sonucu oluşacak hasarlardan sorumlu tutulamaz.



- Cihazınızı su ve diğer sıvılardan uzak tutunuz.
- Ani sıcaklık değişiklikleri yoğuşmaya neden olabilir. Bu durumda, cihazı çalıştırmadan önce oda sıcaklığına dönmesini bekleyin.
- Cihazınızı temizlerken aşındırıcı veya yakıcı temizleyiciler kullanmayınız, bu yüzeye zarar verebilir.
- Bu cihaz LED ışık kaynağı içermektedir, ışığa doğrudan bakmayın.

### **Pil talimatları**

- Bu cihaz değiştirilemeyen bir pil içermektedir.
- Cihaz lityum iyon pil içermektedir, yakmayın veya yüksek sıcaklıklara maruz bırakmayın, aksi takdirde patlayabilir.
- Şarj edilemeyen piller şarj edilmemelidir.

- Aşırı koşullar altında hem pil hem de piller sızdırabilir. Pil sızdırırsa, sıvıya dokunmayın. Sıvı cildinize temas ederse, hemen sabun ve suyla yıkayın. Sıvı gözünüze temas ederse, en az 10 dakika boyunca bol temiz suyla yıkayın ve tıbbi yardım alın. Pili tutarken eldiven takın ve yerel düzenlemelere uygun şekilde hemen atın.
- Uzun süre kullanılmıyacaksa pilin %100 şarjlı olduğundan emin olun.
- Yutma riski bulunan pilleri çocukların ve hayvanların erişemeyeceği yerlerde saklayın.
- Pillerin yutulması yanıklara, yumuşak doku perforasyonuna ve ölüme neden olabilir. Ciddi yanıklar yutulduktan sonraki iki saat içinde meydana gelebilir.
- Pil yutmanız durumunda derhal en yakın sağlık





kuruluşuna başvurun.

- Pillerin ataç, bozuk para, anahtar, çivi veya vida gibi küçük metal nesnelere temasından kaçının.
- Cihaz bertaraf edilmeden önce pilin cihazdan çıkarılması gerekir;
- Pil çıkarıldığında cihazın güç kaynağından ayrılması gerekir;
- Güvenli bir şekilde bertaraf edilebilmesi için pilin çıkarılması gerekir.
- Güç kaynağı terminalleri kısa devre yapılmamalıdır.





## ΟΔΗΓΙΕΣ ΑΣΦΑΛΕΙΑΣ

Διαβάστε προσεκτικά τις ακόλουθες οδηγίες πριν χρησιμοποιήσετε το προϊόν. Φυλάξτε αυτό το εγχειρίδιο για μελλοντική αναφορά ή για νέους χρήστες.

- Αυτή η συσκευή έχει σχεδιαστεί αποκλειστικά για οικιακή χρήση και δεν είναι κατάλληλη για χρήση σε μπαρ, εστιατόρια, αγροκτήματα, ξενοδοχεία, μοτέλ και γραφεία.
- Αυτή η συσκευή μπορεί να χρησιμοποιηθεί από παιδιά ηλικίας 8 ετών και άνω και από άτομα με μειωμένες σωματικές, αισθητηριακές ή νοητικές ικανότητες ή έλλειψη εμπειρίας και γνώσης, εφόσον έχουν λάβει την κατάλληλη επίβλεψη ή οδηγίες σχετικά με τη χρήση της συσκευής με

ασφαλή τρόπο και κατανοούν τους κινδύνους που ενέχει. Τα παιδιά δεν πρέπει να παίζουν με τη συσκευή. Ο καθαρισμός και η συντήρηση από τον χρήστη δεν πρέπει να γίνονται από παιδιά χωρίς επίβλεψη.

- Κρατήστε τη συσκευή, καθώς και το υλικό συσκευασίας της, μακριά από παιδιά και ζώα χωρίς επίβλεψη.
- την επίσημη Υπηρεσία Τεχνικής Υποστήριξης της Cecotec .
- Μην επιχειρήσετε να ανοίξετε, να αποσυναρμολογήσετε ή να επισκευάσετε το προϊόν μόνοι σας. Κανένα εξάρτημα στο εσωτερικό της συσκευής δεν μπορεί να επισκευαστεί.



- Κρατήστε τη συσκευή μακριά από πηγές θερμότητας.
- Μην χρησιμοποιείτε το προϊόν σε εξωτερικούς χώρους. Μην εκθέτετε τη συσκευή σε ακραίες θερμοκρασίες, υγρασία ή άμεσο ηλιακό φως.
- Η Cecotec δεν φέρει καμία ευθύνη για τυχόν ζημιές που προκαλούνται από κακή χρήση του προϊόντος.
- Κρατήστε τη συσκευή μακριά από νερό και άλλα υγρά.
- Οι δραστικές αλλαγές θερμοκρασίας ενδέχεται να προκαλέσουν συμπύκνωση. Σε αυτήν την περίπτωση, περιμένετε μέχρι η συσκευή να επανέλθει σε θερμοκρασία δωματίου πριν τη θέσετε σε λειτουργία.
- Μην χρησιμοποιείτε καυστικά ή λειαντικά

καθαριστικά για να καθαρίσετε τη συσκευή, καθώς αυτό μπορεί να προκαλέσει ζημιά στην επιφάνεια.

- Αυτή η συσκευή περιέχει μια πηγή φωτός LED, μην κοιτάτε απευθείας στο φως.

#### Οδηγίες για την μπαταρία

- Αυτή η συσκευή περιέχει μια μη αντικαταστάσιμη μπαταρία.
- Η συσκευή περιλαμβάνει μπαταρία ιόντων λιθίου, μην την καίτε ή την εκθέτετε σε υψηλές θερμοκρασίες, καθώς μπορεί να εκραγεί.
- Οι μη επαναφορτιζόμενες μπαταρίες δεν πρέπει να επαναφορτίζονται.
- Τόσο η μπαταρία όσο και οι μπαταρίες ενδέχεται να παρουσιάσουν διαρροή υπό ακραίες συνθήκες.





Εάν η μπαταρία παρουσιάσει διαρροή, μην αγγίξετε το υγρό. Εάν το υγρό έρθει σε επαφή με το δέρμα σας, πλυθείτε αμέσως με σαπούνι και νερό. Εάν το υγρό έρθει σε επαφή με τα μάτια σας, ξεπλύνετε αμέσως με άφθονο καθαρό νερό για τουλάχιστον 10 λεπτά και ζητήστε ιατρική βοήθεια. Να φοράτε γάντια κατά το χειρισμό της μπαταρίας και να την απορρίψετε αμέσως σύμφωνα με τους τοπικούς κανονισμούς.

- Να βεβαιώνετε πάντα ότι η μπαταρία είναι 100% φορτισμένη εάν δεν έχει χρησιμοποιηθεί για μεγάλο χρονικό διάστημα.
- Κρατήστε τις μπαταρίες που κινδυνεύουν να καταποθούν μακριά από παιδιά και ζώα.
- Η κατάποση μπαταριών μπορεί να προκαλέσει εγκαύματα, διάτρηση μαλακών ιστών και θάνατο.

Σοβαρά εγκαύματα μπορεί να προκληθούν εντός δύο ωρών από την κατάποση.

- Εάν καταπιείτε μπαταρίες, πηγαίνετε αμέσως στο πλησιέστερο ιατρικό κέντρο.
- Αποφύγετε την επαφή μεταξύ των μπαταριών και μικρών μεταλλικών αντικειμένων, όπως συνδετήρες, κέρματα, κλειδιά, καρφιά ή βίδες.
- Η μπαταρία πρέπει να αφαιρεθεί από τη συσκευή πριν από την απόρριψη.
- Η συσκευή πρέπει να αποσυνδεθεί από την παροχή ρεύματος όταν αφαιρεθεί η μπαταρία.
- Η μπαταρία πρέπει να αφαιρεθεί για ασφαλή απόρριψη.
- Οι ακροδέκτες της τροφοδοσίας δεν πρέπει να βραχυκυκλώνονται.



## INSTRUCCIONS DE SEGURETAT

Llegiu les instruccions següents atentament abans d'utilitzar el producte. Deseu aquest manual per a futures referències o nous usuaris.

- Aquest aparell està dissenyat exclusivament per a ús domèstic i en queda exclòs l'ús en bars, restaurants, granges, hotels, motels i oficines.
- Aquest aparell pot ser utilitzat per nens a partir de 8 anys i persones amb capacitats físiques, sensorials o mentals reduïdes o manca d'experiència i coneixement, si se li ha donat supervisió o instrucció apropiades respecte a l'ús de l'aparell d'una manera segura i comprenen els perills que implica. Els nens no han de jugar amb l'aparell. La neteja i el manteniment per a

l'usuari no han de ser realitzats per nens sense supervisió.

- Mantingueu el dispositiu, així com el material d'embalatge, fora de l'abast dels nens i els animals sense supervisió.
- No utilitzeu el dispositiu si teniu danys visibles. En cas de mal funcionament o avaria contacteu amb el Servei d'Assistència Tècnica oficial de Cecotec .
- No intenteu obrir, desmuntar o reparar el producte pel vostre compte. Cap de les parts de dins del dispositiu no es poden reparar.
- Mantingueu el dispositiu allunyat de fonts de calor.
- No utilitzeu el producte a l'exterior. No exposeu



el dispositiu a temperatures extremes, condicions d'humitat o llum solar directa.

- Cecotec no es fa responsable de cap dany causat pel mal ús del producte.
- Mantingueu el dispositiu allunyat de l'aigua i altres líquids.
- Els canvis dràstics de temperatura podrien produir condensació. En aquest cas, espereu que el dispositiu torni a estar a temperatura ambient abans de posar-lo en funcionament.
- No utilitzeu netejadors càustics o abrasius per netejar el dispositiu, això podria fer malbé la superfície.
- Aquest dispositiu conté una font de llum LED, no mireu directament a la llum.

### Instruccions de la bateria

- Aquest aparell conté una bateria que no pot ser reemplaçada.
- L'aparell inclou una bateria d'ion-liti, no la cremeu ni l'exposeu a temperatures altes, ja que podria explotar.
- Les bateries no recarregables no han de ser recarregades.
- Tant la bateria com les piles poden presentar fugides en condicions extremes. Si la bateria degota, no toqueu el líquid. Si el líquid entra en contacte amb la pell, renti's immediatament amb aigua i sabó. Si el líquid entra en contacte amb els ulls, renti'ls de forma immediata amb abundant aigua neta durant un mínim de 10 minuts i busqui assistència mèdica. Utilitzeu



guants per manejar la bateria i llenceu-la immediatament d'acord amb la normativa local.

- Assegureu-vos sempre que la bateria està carregada al 100% si no s'ha utilitzat en molt de temps.
- Mantingueu fora de l'abast dels nens i animals les piles i bateries que tinguin risc de ser ingerides.
- La ingestió de piles i bateries pot provocar cremades, perforació de parts toves i la mort. Poden provocar-se cremades greus en les dues hores següents a la ingesta.
- En cas d'ingerir piles o bateries acudiu ràpidament al vostre centre mèdic més proper.
- Eviteu el contacte entre les piles i petits objectes metàl·lics com clips, monedes, claus, claus o

cargols.

- La bateria s'ha de retirar abans de suprimir-lo;
- L'aparell ha de ser desconnectat de l'alimentació quan es retiri la bateria;
- La bateria s'ha de retirar per a rebuig de manera segura.
- Els borns d'alimentació no han de ser curtcircuitats.



## BIZTONSÁGI UTASÍTÁSOK

A termék használata előtt figyelmesen olvassa el az alábbi utasításokat. Őrizze meg ezt a kézikönyvet későbbi felhasználás vagy új felhasználók számára.

- Ez a készülék kizárólag háztartási használatra készült, és nem alkalmas bárokban, éttermekben, farmokon, szállodákban, motelekben és irodákban való használatra.
- Ezt a készüléket 8 éves vagy annál idősebb gyermekek, valamint csökkent fizikai, érzékszervi vagy mentális képességű, illetve tapasztalattal és tudással nem rendelkező személyek használhatják, amennyiben megfelelő felügyeletet kapnak, vagy eligazítást kaptak a készülék biztonságos használatáról, és megértik a lehetséges veszélyeket. Gyermekek

nem játszhatnak a készülékkel. Gyermekek felügyelet nélkül nem végezhetnek tisztítást és felhasználói karbantartást.

- A készüléket és a csomagolóanyagot tartsa gyermekek és felügyelet nélküli állatok elől elzárva.
- a Cecotec hivatalos műszaki támogatási szolgálatához .
- Ne próbálja meg saját kezűleg felnyitni, szétszerelni vagy megjavítani a terméket. A készülék belsejében található alkatrészek nem javíthatók.
- Tartsa távol a készüléket hőforrásoktól.
- Ne használja a terméket kültéren. Ne tegye ki a készüléket szélsőséges hőmérsékletnek, páratartalomnak vagy közvetlen napfénynek.



- A Cecotec nem vállal felelősséget a termék nem rendeltetésszerű használatából eredő károkért.
- Tartsa távol a készüléket víztől és más folyadékoktól.
- A drasztikus hőmérséklet-változások páralecsapódást okozhatnak. Ebben az esetben várja meg, amíg a készülék visszanyerje szobahőmérsékletét, mielőtt üzembe helyezné.
- Ne használjon maró vagy súroló hatású tisztítószerket a készülék tisztításához, mert ezek károsíthatják a felületet.
- Ez a készülék LED fényforrást tartalmaz, ne nézzen közvetlenül a fénybe.

### **Akkumulátor használati utasítása**

- Ez a készülék nem cserélhető akkumulátort

tartalmaz.

- Akészülék lítium-ion akkumulátort tartalmaz, ne égesse el és ne tegye ki magas hőmérsékletnek, mert felrobbanhat.
- A nem újratölthető elemeket tilos újratölteni.
- Szélsőséges körülmények között mind az akkumulátor, mind az elemek szivároghatnak. Ha az akkumulátor szivárog, ne érjen a folyadékhoz. Ha a folyadék a bőrére kerül, azonnal mossa le szappannal és vízzel. Ha a folyadék a szemébe kerül, azonnal öblítse ki bő tiszta vízzel legalább 10 percig, és forduljon orvoshoz. Viseljen kesztyűt az akkumulátor kezelésekor, és azonnal ártalmatlanítsa a helyi előírásoknak megfelelően.
- Mindig győződjön meg róla, hogy az akkumulátor





100%-ban fel van töltve, ha hosszabb ideig nem használta.

- A lenyelés veszélyének kitett elemeket tartsa gyermekek és állatok elől elzárva.
- Az elemek lenyelése égési sérüléseket, lágyrész-perforációt és halált okozhat. Súlyos égési sérülések a lenyelés után két órán belül jelentkezhetnek.
- Ha lenyeli az elemeket, azonnal forduljon a legközelebbi orvosi rendelőhöz.
- Kerülje az elemek és az apró fémtárgyak, például gemkapcsok, érmék, kulcsok, szögek vagy csavarok érintkezését.
- Az akkumulátort el kell távolítani a készülékből az ártalmatlanítás előtt;
- Az akkumulátor eltávolításakor a készüléket le

kell választani a tápellátásról;

- Az akkumulátort biztonságos ártalmatlanításhoz el kell távolítani.
- A tápcsatlakozókat tilos rövidre zárni.



### قمة السلا تامي لعت

مادختسا لبق ةي انعب ةيل اتلا تامي لعتلا أرقا  
وأ ألبقتسم هي ل عوج رلل لي ل دلا اذهب ظفت ح . جت نمل  
ددجل ني مدختس ملل .

- ي لزن مل مادختس الل زاهجل اذه مي مصت مت  
مع اطملاو تان ا حلا يف مادختس الل حلصي الو أي رص ح  
بت الكمل او تالي تومل او قدان فل او عراز مل او  
ل افطال ل ببق نم زاهجل اذه مادختسا نكمي  
تاردقل ا يوذ صاخشأل او ، قوف امف تاونس 8 رم عب  
ني ذلا وأ ، قدود حمل ا ةيل ق عل ا وأ ةي س حلا وأ ةي ن دبل ا  
او ق ل تي نأ ةطي رش ، ةفر عمل او قرب خلا ل ن نورقتي  
هم ادختس ال قمزاللا تامي لعتلا وأ بس انمل فارش إل ا  
عن مئي . ةلم تخ مل ا رطاخ مل اوم هفي نأ و ، قن مآ قق ي رطب  
هت نا ي صو هفي ظنت عن مئي و . زاهجل اب بع ل لا نم ل افطال ا  
فارش ل نود ل افطال ل ببق نم  
داوم ل ا ةفاض إل اب ، زاهجل ا ق اب مق

ل افطال لوانتم نع ادي عب ، هب ةصا خلا في ل غتلا  
فارش إل ل ةعضا خلا ري غ تان او ي حلا و

- Cecotec ةكشر ل ةي مسرلا ي ن فل ا معدلا قم دخ  
وأ مك ي كفت وأ جت نمل ا حتف لواحت ال  
زاهجل ا لخاد ا زج أ ي أ ح الص ل نكمي ال . كس فن ب ه ح الص ل  
ق رار حلا رداصم نع ادي عب زاهجل اب ظفت ح  
ال . ق ل طلا ء او هلا يف جت نمل ا مدختست ال  
ع شأ وأ ةب وطر وأ ةي ل اع ق رار ح تا جرد ل زاهجل ا ضرعت  
ق رشا بمل اس مشر ل  
جتان ررضي أ نع ةل وؤسم Cecotec ةكشر  
جت نمل ا مادختسا ءوس نع  
ل ائوس ل او ءامل ا نع ادي عب زاهجل اب ظفت ح  
ل ا  
تاجرد يف فداحلا تاري غتلا ببس ت دق  
دوعت ي تح رظتنا ، ةل ا حلا مده يف . أفثا كت ق رار حلا



سبق ففرغلا قرارح ةجرد لى زاهجلا قرارح ةجرد  
ل.لي غشت

- قش الكلا وأ ةيواكلا تافظنملا مدختست ال  
حطسلا فالت لى لكذ يذوي دق ف، زاهجلا فيظنتل
- ال، LED ءوض ردصم لىل زاهجلا اذه يوتحي  
ءوضلا لىل ةرشابم رظنت

ةيراطبلا تاميلعت

- ةلباق ريغ ةيراطب لىل زاهجلا اذه يوتحي  
ل.لادبتسال
- ال، نويأ مويثيل ةيراطب لىل زاهجلا يوتحي  
ثي ح، ةيلاع قرارح تاجردل امضيرعت وأ اقرح بمقت  
ر.حفت دق
- ةلباق ل ريغ تاييراطبلا نحص ةداع ل زوجي ال  
نحشلا ةداع ل
- يف تاييراطبلا او ةيراطبلا برسنت دق

سملت ال، لىاسلا برسنت لاح يف. ةيساق فورظ  
املسغا، كترشبل لىاسلا ةسمالم لاح يف. ةيراطبلا  
يف لىاسلا لوخذ لاح يف. نوباصل او ءاملاب أروف  
ءاملانم ةريفو ةيمكب أروف امهفطشا، لكيني ع  
أبيبط رشتساو، لقال لىل قىلاد 10 ةدمل فيظنل  
امنم صلختو ةيراطبلا عم لماعتلا دن ع تازافق دترا  
ةيلحلما حى اولل أرفو

- ةبسنب ةنوحشم ةيراطبلا نأ نم أمئاد دكأت  
ةل يوط ةرتفل امامدختسا متي مل اذ 100%
- علبل رطخل ةضرعمل تاييراطبلا بظفتحا  
تان اويحل او لافطال لوانتم نع أديعب
- أبقشو، أورو ح تاييراطبلا عال تبا ببس ي دق  
ةغلاب قورح شدحت دقو. ةافول او، ةوخرلا ةجسأل يف  
عال تبالانم ني تعاس لال خ
- برقا لىل أروف هجوت، تاييراطبلا تعلتبا اذ  
ي.ببط زكرم



- ةيند عمل ماس جألل تايراطبلا ةسمالم بنجت  
ةيند عمل تالم عمل وأ ةيقرولا كباشمالم لثم ةري غصلل  
ي غاربل وأ ري ماسمالم وأ حيتافمالم وأ
- صلختل لباق زاهجل نم ةيراطبلا ةلازا بجي  
؛ انم
- ةلازا دن عققاطلا ردصم نع زاهجل لصف بجي  
؛ ةيراطبلا
- لكشب انم صلختل ةيراطبلا ةلازا بجي  
نم.
- ليصوت رئاود يف رصق شودح مدع بجي  
ةقاطلا



## 1. PIEZAS Y COMPONENTES

Fig. 1

1. Cabezal de masaje
2. Luz LED
3. Indicadores luminosos de nivel de intensidad
4. Botón de ajuste de intensidad
5. Indicadores luminosos de modo
6. Botón de encendido/apagado/ajuste de modo
7. Puerto de carga
8. Cable de carga

NOTA:

Los gráficos de este manual son representaciones esquemáticas y puede que no coincidan exactamente con los del producto.

## 2. ANTES DE USAR

- Este aparato presenta un embalaje diseñado para protegerlo durante su transporte. Saque el aparato de su caja y retire todo el material de embalaje. Puede guardar la caja original y otros elementos del embalaje en un lugar seguro para prevenir daños en el aparato si necesita transportarlo en el futuro. Si desea deshacerse del embalaje original, asegúrese de reciclar todos los elementos correctamente.
- Asegúrese de que todas las piezas y componentes están incluidos y en buen estado. Si faltara alguno o no estuviera en buen estado, contacte de forma inmediata con el Servicio de Atención Técnica oficial de Cecotec.
- No retire el número de serie del producto para mantener una correcta trazabilidad de su equipo en caso de solicitar asistencia.



## ESPAÑOL

### Contenido de la caja

- FaceCare Face&Neck Pro
- Cable de carga
- Este manual de instrucciones

## 3. FUNCIONAMIENTO

### Antes de usar por primera vez

El aparato estará parcialmente cargado cuando lo saque del embalaje por primera vez. Asegúrese de cargarlo por completo antes de usarlo.

### Cargar el aparato

Enchufe el cable de carga al puerto USB-C del aparato y conecte el otro extremo a un adaptador compatible.

Durante la carga, los indicadores luminosos de intensidad se iluminarán. Cuando el aparato esté completamente cargado, los indicadores

luminosos de intensidad se apagarán.

El aparato tardará aproximadamente 3 horas en cargarse por completo. Una vez cargado, podrá utilizar el aparato 4 ciclos completos de 6 minutos.

Tenga en cuenta que no podrá utilizar el aparato mientras se esté cargando.

### Encender/Apagar

Pulse el botón de encendido/apagado/ajuste de modo durante 2 segundos para encender el aparato.

NOTA: Puede que en los primeros usos el aparato emita un ligero olor a plástico. Esto es totalmente normal y desaparecerá con los usos.

El aparato se apagará automáticamente si el nivel de batería es bajo. Asegúrese de cargar completamente el aparato antes de encenderlo de





nuevo para que su rendimiento no se vea afectado.

El aparato se apagará automáticamente tras 6 minutos.

Para apagar el aparato, pulse el botón de encendido/apagado/ajuste de modo durante 2 segundos.

Apague siempre el aparato después de su uso.

El aparato tiene memoria del último modo, la próxima vez que lo encienda mantendrá el último modo utilizado.

### **Modo "Brighten"**

Pulse el botón de encendido/apagado/ajuste de modo repetidamente hasta seleccionar el modo "Brighten". La luz indicadora de este modo se encenderá.

Este modo combina luz verde, calor, microcorrientes EMS y vibración intermitente.

Tiene 5 niveles de intensidad disponibles. Pulse el botón de ajuste de

nivel de intensidad para seleccionar el nivel deseado, se encenderán tantas luces indicadoras como nivel haya seleccionado.

La primera vez que utilice el aparato, empiece por el nivel de intensidad más bajo (nivel 1) y vaya subiendo de nivel gradualmente.

### **Modo "Tighten"**

Pulse el botón de encendido/apagado/ajuste de modo repetidamente hasta seleccionar el modo "Tighten". La luz indicadora de este modo se encenderá.

Este modo combina luz roja, calor, microcorrientes EMS y vibración continua.

Tiene 5 niveles de intensidad disponibles. Pulse el botón de ajuste de nivel de intensidad para seleccionar el nivel deseado, se encenderán tantas luces indicadoras como nivel haya seleccionado.

La primera vez que utilice el aparato, empiece por el nivel de intensidad más bajo (nivel 1) y vaya subiendo de nivel gradualmente.



## ESPAÑOL

### Modo "Soothe"

Pulse el botón de encendido/apagado/ajuste de modo repetidamente hasta seleccionar el modo "Soothe". La luz indicadora de este modo se encenderá.

Este modo combina luz azul, calor, microcorrientes EMS y vibración intermitente (2 vibraciones cortas y 1 larga).

Tiene 5 niveles de intensidad disponibles. Pulse el botón de ajuste de nivel de intensidad para seleccionar el nivel deseado, se encenderán tantas luces indicadoras como nivel haya seleccionado.

La primera vez que utilice el aparato, empiece por el nivel de intensidad más bajo (nivel 1) y vaya subiendo de nivel gradualmente.

### Uso del aparato

Encienda el aparato y seleccione el modo e intensidad deseados. Puede utilizar el dispositivo solo o con su crema, serum o mascarilla habitual para potenciar la absorción de los mismos.

Deslice el aparato por el rostro siguiendo los contornos de la cara y el cuello.

Cuando termine de utilizar el aparato, apáguelo pulsando el botón de encendido/apagado.

Limpie y seque el aparato después de usarlo y antes de guardarlo.

### NOTAS:

- El aparato cuenta con un aviso de cambio de zona cada 60 segundos. No utilice el aparato más de 60 segundos en la misma zona.
- La temperatura del cabezal de masaje durante el uso es de 42 °C aproximadamente.
- La vibración y las microcorrientes EMS no se activarán hasta que el cabezal de masaje esté en contacto con la piel.

### 4. LIMPIEZA Y MANTENIMIENTO

- Apague el aparato facial antes de limpiarlo.
- Utilice un paño suave y húmedo para limpiar la superficie del producto después de cada uso.
- No utilice esponjas, polvos o productos de limpieza abrasivos para



limpiar el producto.

- Seque bien el producto después de su limpieza y guárdelo en un lugar seco y alejado de la luz solar.
- Si no va a utilizar el dispositivo durante un largo periodo de tiempo, asegúrese de descargar y cargar por completo la batería al menos una vez cada 6 meses.

## 5. RESOLUCIÓN DE PROBLEMAS

Problema	Posibles causas	Solución
El aparato no funciona correctamente.	La batería está descargada.	Cargue el aparato como se indica en este manual de instrucciones.

El aparato se apaga.	La batería se ha agotado.	Cargue el dispositivo.
	Se ha alcanzado el ciclo de uso y el aparato se ha apagado automáticamente.	Vuelva a encender el aparato pulsando el botón de encendido/apagado.



## ESPAÑOL

Las microcorrientes EMS no se aprecian.	Ha seleccionado un nivel muy bajo de intensidad	Pulse el botón de ajuste de nivel de intensidad y seleccione un nivel más alto.
	Su piel es resistente a las microcorrientes	Utilice un gel o loción para incrementar el efecto de las microcorrientes EMS.

NOTA: Si el aparato sigue sin funcionar correctamente después de probar las soluciones anteriores, deje de utilizarlo y póngase en contacto con el Servicio de Asistencia Técnica de Cecotec.

## 6. ELIMINACIÓN DE LA BATERÍA

Este aparato contiene una batería de litio. Antes de desechar el producto al final de su vida útil, retire la batería y deséchela conforme a la normativa local.

Para ello (Fig. 2):

**IMPORTANTE:** Asegúrese de que el aparato está totalmente descargado.

1. Con ayuda de una palanca, retire la base del producto.
2. Desenrosque los 2 tornillos bajo la base y retírelos.
3. Con ayuda de una palanca, retire el cabezal de masaje. Retire el conector que lo une a la placa base.
4. Corte la silicona que recubre el cuerpo principal y retírela.
5. Retire los tapones de silicona de los tornillos con ayuda de una palanca o un destornillador plano, y los 6 tornillos que unen las dos partes del cuerpo principal. Separe las partes.
6. Retire las dos conexiones inferiores de la placa base.
7. Retire los 3 tornillos que sujetan la placa base al cuerpo.
8. Con cuidado, separe la batería de la parte trasera de la placa y retírela.



ESPAÑOL

## 7. RECICLAJE DE APARATOS ELÉCTRICOS Y ELECTRÓNICOS



Este símbolo indica que, de acuerdo con las normativas aplicables, el producto y/o la batería deberán desecharse de manera independiente de los residuos domésticos.



Cuando este producto alcance el final de su vida útil, deberás extraer las pilas/baterías/acumuladores y llevarlo a un punto de recogida designado por las autoridades locales.

Para obtener información detallada acerca de la forma más adecuada de desechar sus aparatos eléctricos y electrónicos y/o las correspondientes baterías, el consumidor deberá contactar con las autoridades locales.

El cumplimiento de las pautas anteriores ayudará a proteger el medio ambiente.

## 8. COPYRIGHT

Los derechos de propiedad intelectual sobre los textos de este manual pertenecen a CECOTEC INNOVACIONES, S.L. Quedan reservados todos los

derechos. El contenido de esta publicación no podrá, ni en parte ni en su totalidad, reproducirse, almacenarse en un sistema de recuperación, transmitirse o distribuirse por ningún medio (electrónico, mecánico, fotocopia, grabación o similar) sin la previa autorización de CECOTEC INNOVACIONES, S.L.

## 9. DECLARACIÓN UE DE CONFORMIDAD SIMPLIFICADA

**CE** Por la presente, Cecotec Innovaciones declara que este producto cumple con los requisitos esenciales y otras disposiciones relevantes de las normativas aplicables en la Unión Europea. Este producto ha sido diseñado, fabricado y probado con el cumplimiento de los estándares de seguridad y calidad requeridos. El texto completo de la Declaración de Conformidad de la UE se puede encontrar en la siguiente dirección web: <https://cecotec.es/es/information/declaration-of-conformity>



## ENGLISH

### 1. PARTS AND COMPONENTS

Fig. 1

1. Massage head
2. LED light
3. Intensity level indicator lights
4. Intensity setting button
5. Mode indicator lights
6. Power/mode selection button
7. Charging port
8. Charging cable

#### NOTE:

The graphics in this manual are schematic representations and may not exactly match the product.

### 2. BEFORE USE

- This appliance comes in a packaging designed to protect it during transport. Take the appliance out of its box and remove all packaging materials. You can keep the original box and other packaging materials in a safe place to prevent damage to the appliance if you need to transport it in the future. If you wish to dispose of the original packaging, make sure all items are recycled properly.
- Check that all parts and components are included and in good condition. If any of them are missing or damaged, please contact Cecotec's Official Technical Support Service immediately.
- Do not remove the product's serial number in order to keep proper traceability if technical assistance is required.

#### Box content

- FaceCare Face&Neck Pro
- Charging cable
- Instruction manual



### 3. OPERATION

#### Before first use

The device will be partially charged when first removed from the packaging. Make sure it is fully charged before use.

#### Charging the device

Connect the charging cable to the device's USB-C port and plug the other end into a compatible adapter.

During charging, the intensity indicator lights will illuminate. When the device is fully charged, the intensity indicator lights will turn off.

The device takes approximately 3 hours to fully charge. Once charged, you can use the device for 4 complete 6-minute cycles.

Please note that the device cannot be used while charging.

#### Switching on/off

Press and hold the power/mode selection button for 2 seconds to switch on the device.

NOTE: During initial use, the device may emit a slight plastic odour. This is completely normal and will disappear with use.

The device will automatically switch off if the battery level is low. Ensure the device is fully charged before switching it on again to maintain optimal performance.

The device will automatically switch off after 6 minutes.

To switch off the device, press and hold the power/mode selection button for 2 seconds.

Always switch off the device after use.

T



## ENGLISH

The device features mode memory: it will retain the last used mode when next switched on.

### **Brighten mode**

Press the power/mode selection button repeatedly until the Brighten mode is selected. The mode indicator light will illuminate.

This mode combines green light, heat, EMS microcurrents and intermittent vibration.

There are 5 intensity levels available. Press the intensity adjustment button to select the desired level; the number of indicator lights illuminated corresponds to the selected level.

When using the device for the first time, start with the lowest intensity level (level 1) and gradually increase.

### **Tighten mode**

Press the power/mode selection button repeatedly until the Tighten mode is selected. The mode indicator light will illuminate.

This mode combines red light, heat, EMS microcurrents and continuous

vibration.

There are 5 intensity levels available. Press the intensity adjustment button to select the desired level; the number of indicator lights illuminated corresponds to the selected level.

When using the device for the first time, start with the lowest intensity level (level 1) and gradually increase.

### **Soothe mode**

Press the power/mode selection button repeatedly until the Soothe mode is selected. The mode indicator light will illuminate.

This mode combines blue light, heat, EMS microcurrents and intermittent vibration (2 short pulses and 1 long pulse).

There are 5 intensity levels available. Press the intensity adjustment button to select the desired level; the number of indicator lights illuminated corresponds to the selected level.

When using the device for the first time, start with the lowest intensity level (level 1) and gradually increase.

**When using the device**

Switch on the device and select the desired mode and intensity. You may use the device alone or with your regular cream, serum or mask to enhance product absorption.

Glide the device across your face, following the contours of your face and neck.

When you have finished using the device, switch it off by pressing the power button.

Clean and dry the device after use and before storage.

**NOTE:**

- The device features a zone change alert every 60 seconds. Do not use the device on the same area for longer than 60 seconds.
- The massage head temperature during use is approximately 42°C.
- Vibration and EMS microcurrents will not activate until the massage head makes contact with the skin.

**4. CLEANING AND MAINTENANCE**

- Switch off the facial device before cleaning it.
- Use a soft, damp cloth to clean the product surface after each use.
- Do not use abrasive sponges, powders, or cleaning products to clean the device.
- Dry the product thoroughly after cleaning and store in a dry place away from direct sunlight.
- If not using the device for an extended period, make sure you fully discharge and recharge the battery at least once every 6 months.

**5. TROUBLESHOOTING**

Problem	Possible causes	Solution
The device is not working properly.	The battery is discharged.	Charge the device as indicated in this instruction manual.



## ENGLISH

The device switches off.	The battery has run out of power.	Charge the device.
	The usage cycle has been completed, and the device has switched off automatically.	Switch the device back on by pressing the power button.
EMS microcurrents are not noticeable.	The selected intensity level is too low.	Press the intensity adjustment button to select a higher level.
	Your skin is resistant to microcurrents.	Use a gel or lotion to enhance the EMS microcurrent effect.

NOTE: If the device still does not function properly after trying the above

solutions, stop using it and contact Cecotec's Official Technical Support Service.

## 6. BATTERY DISPOSAL

This device contains a lithium battery. Before disposing of the product at the end of its useful life, remove the battery and dispose of it in accordance with local regulations.

To do so (Fig. 2):

**IMPORTANT:** Ensure the device is completely discharged.

1. Using a lever tool, remove the base of the product.
2. Unscrew and remove the 2 screws beneath the base.
3. Using a lever tool, remove the massage head. Disconnect it from the mainboard.
4. Cut and remove the silicone covering the main body.
5. Remove the silicone screw covers using a lever tool or flat-head screwdriver and remove the 6 screws joining the two main body parts. Separate the parts.



6. Disconnect the two lower connections from the mainboard.
7. Remove the 3 screws securing the mainboard to the body.
8. Carefully separate the battery from the back of the board and remove it.

## 7. DISPOSAL OF OLD ELECTRICAL AND ELECTRONIC APPLIANCES



This symbol indicates that, according to the applicable regulations, the product and/or batteries must be disposed of separately from household waste. When this product reaches the end of its service life, you must remove the batteries/accumulators and take it to a collection point designated by local authorities.



For detailed information on how to properly dispose of electrical and electronic equipment and/or the corresponding batteries, consumers should contact their local authorities. Compliance with the above guidelines will help to protect the environment.

## 8. COPYRIGHT

The intellectual property rights over the texts in this manual belong to CECOTEC INNOVACIONES, S.L. All rights reserved. The content of this publication may not, either in part or in its entirety, be reproduced, stored in a retrieval system, transmitted or distributed by any means (electronic, mechanical, photocopying, recording or similar) without prior authorisation from CECOTEC INNOVACIONES, S.L.

## 9. SIMPLIFIED EU DECLARATION OF CONFORMITY

**CE** Cecotec Innovaciones hereby declares that this appliance complies with the essential requirements and other relevant provisions of applicable European Union regulations. This appliance has been designed, manufactured and tested in compliance with required safety and quality standards. The full text of the EU Declaration of Conformity can be found on the following website: <https://cecotec.es/es/information/declaration-of-conformity>



## FRANÇAIS

### 1. PIÈCES ET COMPOSANTS

Img. 1

1. Tête de massage
2. Lumière LED
3. Témoins lumineux du niveau d'intensité
4. Bouton de réglage du niveau d'intensité
5. Indicateurs de mode
6. Bouton marche/arrêt/réglage du mode
7. Port de charge
8. Câble de charge

NOTE :

Les graphiques de ce manuel sont des représentations schématiques et peuvent ne pas correspondre exactement à ceux du produit.

### 2. AVANT UTILISATION

- Cet appareil possède un emballage conçu pour le protéger pendant son transport. Sortez l'appareil de sa boîte et retirez tout le matériel qui compose l'emballage. Rangez la boîte d'origine et le reste des éléments provenant de l'emballage dans un endroit sûr pour éviter d'endommager l'appareil si vous devez le transporter à l'avenir. Si vous devez vous défaire de l'emballage d'origine, assurez-vous de recycler tous les éléments correctement.
- Assurez-vous que toutes les pièces et les composants sont inclus et en bon état. S'il manque une pièce, une partie, un accessoire ou que l'appareil ou ses accessoires ne sont pas en bon état, veuillez contacter le Service Après-Vente officiel de Cecotec.
- Ne retirez pas le numéro de série du produit, afin de conserver un suivi correct de votre produit en cas de problème.

#### Contenu de la boîte

- FaceCare Face&Neck Pro
- Câble de charge





- Manuel d'instructions

### 3. FONCTIONNEMENT

#### Avant d'utiliser l'appareil pour la première fois

L'appareil est partiellement chargé lorsque vous le sortez de son emballage. Veuillez à charger complètement l'appareil avant de l'utiliser.

#### Charger l'appareil

Branchez le câble de charge sur le port USB-C de l'appareil et connectez l'autre extrémité à un adaptateur compatible.

Pendant le chargement, les témoins lumineux d'intensité s'allumeront. Une fois l'appareil complètement chargé, les témoins lumineux d'intensité s'éteindront.

Il faut environ 3 heures pour recharger complètement l'appareil. Une fois chargé, l'appareil peut être utilisé pour 4 cycles complets de 6 minutes.

Veuillez noter que vous ne pourrez pas utiliser l'appareil pendant qu'il est en charge.

#### Allumer/ éteindre l'appareil

Appuyez sur le bouton marche/arrêt/réglage du mode pendant 2 secondes pour allumer l'appareil.

NOTE : Lors des premières utilisations, l'appareil peut dégager une légère odeur de plastique. Cela est tout à fait normal et disparaîtra à l'usage.

L'appareil s'éteindra automatiquement si le niveau de la batterie est faible. Veuillez à charger complètement l'appareil avant de la remettre en marche afin que son rendement ne soit pas affecté.

L'appareil s'éteindra automatiquement après 6 minutes.

Pour éteindre l'appareil, appuyez sur le bouton marche/arrêt/réglage du mode pendant 2 secondes.



## FRANÇAIS

Éteignez l'appareil après utilisation.

L'appareil mémorise le dernier mode utilisé. La prochaine fois que vous l'allumerez, il conservera le dernier mode utilisé.

### Mode Brighten

Appuyez plusieurs fois sur le bouton marche/arrêt/réglage du mode jusqu'à ce que le mode « Brighten » soit sélectionné. Le témoin de ce mode s'allumera.

Ce mode combine lumière verte, chaleur, microcourants EMS et vibrations intermittentes.

Cinq niveaux d'intensité sont disponibles. Appuyez sur le bouton de réglage du niveau d'intensité pour sélectionner le niveau souhaité. Le nombre de témoins lumineux correspondant au niveau sélectionné s'allumera.

Lors de la première utilisation de l'appareil, commencez par le niveau d'intensité le plus faible (niveau 1) et augmentez progressivement le niveau.

### Mode Tighten

Appuyez plusieurs fois sur le bouton marche/arrêt/réglage du mode jusqu'à ce que le mode « Tighten » soit sélectionné. Le témoin de ce mode s'allumera.

Ce mode combine la lumière rouge, la chaleur, les microcourants EMS et les vibrations continues.

Cinq niveaux d'intensité sont disponibles. Appuyez sur le bouton de réglage du niveau d'intensité pour sélectionner le niveau souhaité. Le nombre de témoins lumineux correspondant au niveau sélectionné s'allumera.

Lors de la première utilisation de l'appareil, commencez par le niveau d'intensité le plus faible (niveau 1) et augmentez progressivement le niveau.

### Mode Soothe

Appuyez plusieurs fois sur le bouton marche/arrêt/réglage du mode jusqu'à ce que le mode « Soothe » soit sélectionné. Le témoin de ce mode s'allumera.



Ce mode combine la lumière bleue, la chaleur, les microcourants EMS et les vibrations intermittentes (2 vibrations courtes et 1 vibration longue). Cinq niveaux d'intensité sont disponibles. Appuyez sur le bouton de réglage du niveau d'intensité pour sélectionner le niveau souhaité. Le nombre de témoins lumineux correspondant au niveau sélectionné s'allumera.

Lors de la première utilisation de l'appareil, commencez par le niveau d'intensité le plus faible (niveau 1) et augmentez progressivement le niveau.

#### Utilisation de l'appareil

Allumez l'appareil et sélectionnez le mode et l'intensité souhaités. Vous pouvez utiliser l'appareil seul ou avec votre crème, sérum ou masque habituel pour en renforcer l'absorption.

Faites glisser l'appareil sur le visage en suivant les contours du visage et du cou.

Lorsque vous avez fini d'utiliser l'appareil, éteignez-le en appuyant sur le bouton marche/arrêt.

Nettoyez l'appareil après chaque utilisation et avant de le ranger.

#### NOTES :

- L'appareil émet un signal sonore toutes les 60 secondes pour vous avertir de changer de zone. N'utilisez pas l'appareil plus de 60 secondes au même endroit.
- La température de la tête de massage pendant l'utilisation est d'environ 42 °C.
- Les vibrations et les microcourants EMS ne sont activés que lorsque la tête de massage est en contact avec la peau.

#### 4. NETTOYAGE ET ENTRETIEN

- Éteignez l'appareil avant de le nettoyer.
- Après chaque utilisation, utilisez un torchon doux et humide pour nettoyer la surface de l'appareil.
- N'utilisez pas d'éponges, de produits en poudre ni de produits nettoyants abrasifs pour nettoyer l'appareil.



## FRANÇAIS

- Séchez bien l'appareil après le nettoyage et rangez-le dans un endroit sec et à l'abri de la lumière du soleil.
- Si vous n'utilisez pas l'appareil pendant une longue période, veillez à décharger et recharger complètement la batterie au moins une fois tous les 6 mois.

## 5. RÉOLUTION DE PROBLÈMES

Problème	Possibles causes	Solution
L'appareil ne fonctionne pas correctement.	La batterie est déchargée.	Chargez la machine comme indiqué dans ce manuel d'instructions.

L'appareil s'éteint.	La batterie est épuisée.	Chargez l'appareil.
	Le cycle d'utilisation a été atteint et l'appareil s'est automatiquement éteint.	Rallumez l'appareil en appuyant sur le bouton de marche/arrêt.
Les microcourants EMS ne sont pas perceptibles.	Vous avez sélectionné un niveau d'intensité très faible.	Appuyez sur le bouton de réglage du niveau d'intensité et sélectionnez un niveau plus élevé.
	Votre peau est résistante aux micro-courants.	Utilisez un gel ou une lotion pour augmenter l'effet des micro-courants EMS.

NOTE : Si l'appareil ne fonctionne toujours pas correctement, veuillez contacter le Service d'Assistance Technique de Cecotec.



## 6. ÉLIMINATION DE LA BATTERIE

Cet appareil contient une batterie au lithium. Avant de mettre le produit au rebut en fin de vie, retirez la batterie et mettez-la au rebut conformément aux réglementations locales.

Pour ce faire, consultez l'image 2 :

**IMPORTANT** : Assurez-vous que l'appareil est complètement déchargé.

1. À l'aide d'un levier, retirez la base de l'appareil.
2. Dévissez les 2 vis situées sous la base et retirez-les.
3. Utilisez un levier pour retirer la tête de massage. Retirez le connecteur qui le relie à la carte mère.
4. Coupez le silicone recouvrant le corps principal et retirez-le.
5. Retirez les bouchons en silicone des vis à l'aide d'un levier ou d'un tournevis plat, ainsi que les 6 vis qui relient les deux parties du corps principal. Séparez les pièces.
6. Retirez les deux connexions inférieures de la carte mère.
7. Retirez les 3 vis qui fixent la plaque de base au corps.
8. Séparez soigneusement la batterie de l'arrière de la plaque et retirez-la.

## 7. RECYCLAGE DES ÉQUIPEMENTS ÉLECTRIQUES ET ÉLECTRONIQUES



Ce symbole indique que, conformément à la réglementation en vigueur, le produit et/ou la batterie doivent être éliminés séparément des déchets municipaux. Lorsque ce produit atteint la fin de sa vie utile, vous devez retirer les piles ou batteries et les apporter à un point de collecte désigné par les autorités locales.

Pour obtenir des informations détaillées sur la manière la plus adéquate de vous défaire de vos appareils électriques et électroniques et/ou des batteries correspondantes, vous devez contacter les autorités locales.

Le respect des directives susmentionnées contribuera à la protection de l'environnement.



FRANÇAIS

## 8. COPYRIGHT

Les droits de propriété intellectuelle des textes de ce manuel appartiennent à CECOTEC INNOVACIONES, S.L. Tous droits réservés. Le contenu de cette publication ne peut être, en totalité ou en partie, reproduit, stocké dans un système de récupération de données, transmis ou distribué par quelque moyen que ce soit (électronique, mécanique, photocopie, enregistrement ou similaire) sans l'autorisation préalable de CECOTEC INNOVACIONES, S.L.

suivant : <https://www.storececotec.fr/fr/information/declaration-of-conformity>

## 9. DÉCLARATION DE CONFORMITÉ SIMPLIFIÉE DE L'UE

**CE** Par la présente, Cecotec Innovaciones déclare que ce produit est conforme aux exigences essentielles et aux autres dispositions pertinentes de la réglementation applicable dans l'Union européenne. Ce produit a été conçu, fabriqué et testé pour répondre aux normes de sécurité et de qualité requises. Le texte intégral de la déclaration de conformité de l'UE peut être consulté sur le site web



## 1. TEILE UND KOMPONENTEN

Abb. 1

1. Massagekopf
2. LED-Licht
3. Leuchtanzeigen für die Intensitätsstufe
4. Taste für die Einstellung der Intensitätsstufe
5. Modus-Anzeigen
6. Ein/Aus- und Modustaste
7. Ladeanschluss
8. Ladekabel

### HINWEIS:

Die Grafiken in dieser Bedienungsanleitung sind schematische Darstellungen und entsprechen möglicherweise nicht genau dem Produkt.

## 2. VOR DEM GEBRAUCH

- Dieses Gerät ist so verpackt, dass es während des Transports geschützt bleibt. Nehmen Sie das Gerät aus der Verpackung und entfernen Sie das gesamte Verpackungsmaterial. Bewahren Sie die Verpackung an einem sicheren Ort auf, damit das Gerät nicht beschädigt wird, wenn Sie es später transportieren müssen. Wenn Sie die Originalverpackung entsorgen möchten, stellen Sie sicher, dass alle Verpackungsmaterialien entsprechend recycelt werden.
- Vergewissern Sie sich, dass alle Teile und Komponenten enthalten und in gutem Zustand sind. Wenn die Lieferung fehlt oder nicht in gutem Zustand ist, kontaktieren Sie den technischen Kundendienst von Cecotec.
- Entfernen Sie nicht die Seriennummer vom Produkt, um die Rückverfolgbarkeit Ihres Geräts im Falle eines Hilfeersuchens zu gewährleisten.

### Verpackungsinhalt

- FaceCare Face&Neck Pro



## DEUTSCH

- Ladekabel
- Diese Bedienungsanleitung

### 3. BEDIENUNG

#### Vor dem ersten Gebrauch

Das Gerät ist teilweise geladen, wenn Sie sie zum ersten Mal aus der Verpackung nehmen. Achten Sie darauf, dass es vor der Verwendung vollständig aufgeladen wird.

#### Laden des Geräts

Stecken Sie das Ladekabel in den USB-C-Anschluss des Geräts und verbinden Sie das andere Ende mit einem kompatiblen Netzadapter.

Während des Ladevorgangs leuchtet die Intensitätsanzeige auf. Wenn das Gerät vollständig aufgeladen ist, erlöschen die Intensitätsanzeigen.

Die vollständige Aufladung des Geräts dauert ungefähr 3 Stunden.

Nach dem Aufladen kann das Gerät für 4 komplette 6-minütige Zyklen verwendet werden.

Bitte beachten Sie, dass das Gerät während des Ladevorgangs nicht verwendet werden kann.

#### Ein-/ausschalten

Halten Sie die Ein/Aus- und Modustaste für 2 Sekunden gedrückt, um das Gerät einzuschalten.

HINWEIS: Während der ersten Benutzung kann das Gerät einen leichten Kunststoffgeruch verströmen. Das ist völlig normal und verschwindet nach mehrmaligem Gebrauch.

Das Gerät schaltet sich automatisch aus, wenn der Akkustand niedrig ist. Laden Sie das Gerät vollständig auf, bevor Sie es erneut einschalten, um eine Beeinträchtigung der Leistung zu vermeiden.

Nach 6 Minuten Inaktivität schaltet das Gerät automatisch aus.



DEUTSCH

Halten Sie die Ein/Aus- und Modustaste für 2 Sekunden gedrückt, um das Gerät auszuschalten.

Schalten Sie das Gerät nach dem Gebrauch immer aus.

Das Gerät speichert den letzten Modus, beim nächsten Einschalten bleibt der zuletzt verwendete Modus erhalten.

#### „Brighten“ Modus

Drücken Sie die Taste Ein/Aus/Moduseinstellung so oft, bis der Modus „Brighten“ ausgewählt ist. Die Kontrollleuchte für diesen Modus leuchtet auf.

Dieser Modus kombiniert grünes Licht, Wärme, EMS-Mikroströme und intermittierende Vibration.

Es sind 5 Intensitätsstufen verfügbar. Drücken Sie die Taste zur Einstellung der Intensitätsstufe, um die gewünschte Stufe auszuwählen; es leuchten so viele Kontrollleuchten auf, wie Sie ausgewählt haben.

Wenn Sie das Gerät zum ersten Mal benutzen, beginnen Sie mit der

niedrigsten Intensitätsstufe (Stufe 1) und erhöhen Sie die Intensität schrittweise.

#### „Tighten“ Modus

Drücken Sie wiederholt die Ein/Aus- und Modustaste, bis der Modus „Tighten“ ausgewählt ist. Die Kontrollleuchte für diesen Modus leuchtet auf.

Dieser Modus kombiniert Rotlicht, Wärme, EMS-Mikroströme und kontinuierliche Vibration.

Es sind 5 Intensitätsstufen verfügbar. Drücken Sie die Taste zur Einstellung der Intensitätsstufe, um die gewünschte Stufe auszuwählen; es leuchten so viele Kontrollleuchten auf, wie Sie ausgewählt haben.

Wenn Sie das Gerät zum ersten Mal benutzen, beginnen Sie mit der niedrigsten Intensitätsstufe (Stufe 1) und erhöhen Sie die Intensität schrittweise.

#### „Soothe“ Modus

Drücken Sie wiederholt die Ein/Aus- und Modustaste, bis der Modus





## DEUTSCH

„Soothe“ ausgewählt ist. Die Kontrollleuchte für diesen Modus leuchtet auf.

Dieser Modus kombiniert blaues Licht, Wärme, EMS-Mikroströme und intermittierende Vibration (2 kurze und 1 lange Vibration).

Es sind 5 Intensitätsstufen verfügbar. Drücken Sie die Taste zur Einstellung der Intensitätsstufe, um die gewünschte Stufe auszuwählen; es leuchten so viele Kontrollleuchten auf, wie Sie ausgewählt haben.

Wenn Sie das Gerät zum ersten Mal benutzen, beginnen Sie mit der niedrigsten Intensitätsstufe (Stufe 1) und erhöhen Sie die Intensität schrittweise.

### Benutzung des Geräts

Schalten Sie das Gerät ein und wählen Sie die gewünschte Betriebsart und Intensität. Sie können das Gerät allein oder zusammen mit Ihrer üblichen Creme, Ihrem Serum oder Ihrer Maske verwenden, um die Absorption zu verbessern.

Gleiten Sie das Gerät über das Gesicht und folgen Sie dabei den Konturen von Gesicht und Hals.

Wenn Sie die Anwendung beendet haben, schalten Sie das Gerät durch Drücken der Ein/Aus-Taste aus.

Reinigen und trocknen Sie das Gerät nach dem Gebrauch und vor der Lagerung.

### HINWEISE:

- Das Gerät warnt alle 60 Sekunden vor einem Zonenwechsel. Verwenden Sie das Gerät nicht länger als 60 Minuten am selben Ort.
- Die Temperatur des Massagekopfes beträgt während des Gebrauchs etwa 42 °C.
- Die Vibrationen und EMS-Mikroströme werden erst aktiviert, wenn der Massagekopf mit der Haut in Kontakt kommt.

## 4. REINIGUNG UND WARTUNG

- Schalten Sie das Gerät vor der Reinigung aus.
- Reinigen Sie nach jedem Gebrauch den Außenteil des Gerätes mit einem feuchten, weichen Tuch.



- Verwenden Sie keine Schwämme, Pulver bzw. Schleifmittel, um das Gerät zu reinigen.
- Trocknen Sie das Produkt nach der Reinigung gründlich ab und lagern Sie es an einem trockenen, vor Sonnenlicht geschützten Ort.
- Wenn Sie das Gerät über einen längeren Zeitraum nicht verwenden, stellen Sie sicher, dass der Akku mindestens einmal alle 6 Monate vollständig entladen und wieder aufgeladen wird.

### 5. PROBLEMBEBEHUNG

Problem	Mögliche Ursache	Lösung
Das Gerät funktioniert nicht richtig.	Der Akku ist entladen.	Laden Sie das Gerät wie in dieser Bedienungsanleitung beschrieben auf.

Das Gerät schaltet sich aus.	Die Batterie ist leer.	Laden Sie das Gerät auf.
	Der Nutzungszyklus ist erreicht und das Gerät hat sich automatisch ausgeschaltet.	Drücken Sie die Ein/Aus-Taste, um das Gerät wieder einzuschalten.



## DEUTSCH

EMS-Mikroströme sind nicht sichtbar.	Sie haben eine sehr niedrige Intensitätsstufe gewählt	Drücken Sie die Taste zur Einstellung der Intensitätsstufe und wählen Sie eine höhere Stufe.
	Seine Haut ist resistent gegen Mikroströme.	Verwenden Sie ein Gel oder eine Lotion, um die Wirkung der EMS-Mikroströme zu verstärken.

**HINWEIS:** Wenn das Gerät nach dem Ausprobieren der oben genannten Lösungen immer noch nicht richtig funktioniert, stellen Sie die Verwendung des Geräts ein und wenden Sie sich an den technischen Kundendienst von Cecotec.

## 6. ENTSORGUNG DES AKKUS

Dieses Gerät enthält einen Lithium-Akku. Bevor Sie das Produkt am Ende seiner Lebensdauer entsorgen, entfernen Sie den Akku und entsorgen Sie ihn gemäß den örtlichen Vorschriften.

Zu diesem Zweck (Abb. 2):

**WICHTIG:** Stellen Sie sicher, dass das Gerät vollständig entladen ist.

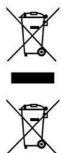
1. Nehmen Sie den Sockel des Produkts mit einem Hebel ab.
2. Lösen Sie die 2 Schrauben unter dem Sockel und entfernen Sie sie.
3. Nehmen Sie den Massagekopf mit einem Hebel ab. Entfernen Sie den Stecker, mit dem er an der Hauptplatine befestigt ist.
4. Schneiden Sie das Silikon, das den Hauptkörper bedeckt, ab und entfernen Sie es.
5. Entfernen Sie die Silikonstopfen mit einem Brecheisen oder einem flachen Schraubenzieher von den Schrauben und den 6 Schrauben, die die beiden Teile des Hauptgehäuses verbinden. Trennen Sie die Teile.
6. Entfernen Sie die beiden unteren Anschlüsse von der Hauptplatine.
7. Entfernen Sie die 3 Schrauben, mit denen die Grundplatte am



Gehäuse befestigt ist.

8. Trennen Sie die Batterie vorsichtig von der Rückseite der Platine und nehmen Sie sie heraus.

## 7. RECYCLING VON ELEKTRO- UND ELEKTRONIKGERÄTEN



Dieses Symbol weist darauf hin, dass das Produkt und/oder die Batterie / der Akku gemäß den geltenden Vorschriften getrennt vom Hausmüll entsorgt werden muss. Wenn dieses Produkt das Ende seiner Nutzungsdauer erreicht hat, sollten Sie die Batterien/Akkus entfernen und es zu einer von den örtlichen Behörden bestimmten Sammelstelle bringen.

Für ausführliche Informationen über die sachgemäße Entsorgung Ihrer Elektro- und Elektronikgeräte und/oder der zugehörigen Akkus und Batterien sollten sich Verbraucher an die zuständigen örtlichen Behörden wenden.

Die Einhaltung der oben genannten Leitlinien trägt zum Schutz der

Umwelt bei.

## 8. COPYRIGHT

Die geistigen Eigentumsrechte an den Texten in dieser Bedienungsanleitung liegen bei CECOTEC INNOVACIONES, S.L. Alle Rechte vorbehalten. Der Inhalt dieser Veröffentlichung darf ohne vorherige Genehmigung von CECOTEC INNOVACIONES, S.L. weder ganz noch teilweise vervielfältigt, in einem Wiederherstellungssystem gespeichert, übertragen oder verbreitet werden (elektronisch, mechanisch, Fotokopie, Aufzeichnung oder ähnliches).

## 9. VEREINFACHTE EU-KONFORMITÄTSERKLÄRUNG

**CE** Cecotec Innovaciones erklärt hiermit, dass dieses Produkt mit den grundlegenden Anforderungen und anderen relevanten Bestimmungen der in der Europäischen Union geltenden



## DEUTSCH

Vorschriften übereinstimmt. Dieses Produkt wurde unter Einhaltung der erforderlichen Sicherheits- und Qualitätsstandards entwickelt, hergestellt und geprüft. Der vollständige Text der EU-Konformitätserklärung ist auf folgender Website zu finden: <https://storececotec.de/de/information/declaration-of-conformity>





## 1. PARTI E COMPONENTI

Fig. 1

1. Testina da massaggio
2. Luce LED
3. Spie livello di intensità
4. Tasto di regolazione dell'intensità
5. Spie delle modalità
6. Tasto di on/off/modalità
7. Porta di ricarica
8. Cavo di ricarica

NOTA:

Le immagini di questo manuale sono rappresentazioni schematiche e potrebbero non corrispondere esattamente all'apparecchio.

## 2. PRIMA DELL'USO

- Questo apparecchio ha un imballaggio progettato per proteggerlo durante il trasporto. Estrarre l'apparecchio dalla scatola e rimuovere tutto il materiale presente nell'imballaggio. Conservare la scatola originale e gli altri elementi in un luogo sicuro per prevenire danni all'apparecchio qualora fosse necessario trasportarlo in futuro. Se si desidera smaltire l'imballaggio originale, assicurarsi di riciclare tutti gli elementi in modo appropriato.
- Verificare che tutte le parti e i componenti siano compresi e in buono stato. Se uno di essi mancasse o non fosse in buone condizioni, contattare immediatamente il Servizio di Assistenza Tecnica ufficiale di Cecotec.
- Non rimuovere il numero di serie del prodotto, al fine di mantenere una corretta tracciabilità dell'apparecchiatura in caso di richiesta di assistenza.

### Contenuto della scatola

- FaceCare Face&Neck Pro



## ITALIANO

- Cavo di ricarica
- Il presente manuale di istruzioni

### 3. FUNZIONAMENTO

#### Precedentemente al primo uso

L'apparecchio è parzialmente carico quando la si estrae dalla confezione. Assicurarsi di caricarlo completamente prima di usarlo.

#### Ricarica dell'apparecchio

Inserire il cavo di ricarica nella porta USB-C del dispositivo e collegare l'altra estremità a un adattatore compatibile.

Durante la ricarica, le spie di intensità si accendono. Quando l'apparecchio è completamente carico, le spie di intensità si spengono.

Per ricaricare completamente l'apparecchio sono necessarie circa 3 ore. Una volta caricato, il dispositivo può essere utilizzato per 4 cicli completi di 6 minuti.

Si noti che non è possibile utilizzare l'apparecchio mentre è in carica.

#### Accensione/spengimento

Tenere premuto il tasto On/Off/modalità per 2 secondi per accendere l'apparecchio.

NOTA: Durante i primi utilizzi, l'apparecchio può emettere un leggero odore di plastica. Questo è normale e sparirà con gli utilizzi.

L'apparecchio si spegne automaticamente se il livello della batteria è basso. Assicurarsi di caricare completamente il massaggiatore prima di riaccenderlo, in modo da non comprometterne le prestazioni.

L'apparecchio si spegne automaticamente dopo 6 minuti.

Tenere premuto il tasto On/Off/modalità per 2 secondi per spegnere l'apparecchio.

Spegnere l'apparecchio dopo l'uso.





L'apparecchio ha una memoria dell'ultima modalità, e alla successiva accensione manterrà l'ultima modalità utilizzata.

### **Modalità "Brighten"**

Premere ripetutamente il tasto on/off/modalità fino a selezionare la modalità "Brighten". La spia di questa modalità si accende.

Questa modalità combina luce verde, calore, microcorrenti EMS e vibrazioni intermittenti.

Ha 5 livelli di intensità disponibili. Premere il pulsante di regolazione dell'intensità per selezionare il livello desiderato; si accenderanno tante spie quanto è il livello selezionato.

La prima volta che si utilizza la spazzola, iniziare con il livello di intensità più basso (livello 1) e aumentare gradualmente.

### **Modalità "Tighten"**

Premere ripetutamente il tasto on/off/modalità fino a selezionare la modalità "Tighten". La spia di questa modalità si accende.

Questa modalità combina luce rossa, calore, microcorrenti EMS e

vibrazioni continue.

Ha 5 livelli di intensità disponibili. Premere il pulsante di regolazione dell'intensità per selezionare il livello desiderato; si accenderanno tante spie quanto è il livello selezionato.

La prima volta che si utilizza la spazzola, iniziare con il livello di intensità più basso (livello 1) e aumentare gradualmente.

### **Modalità "Soothe"**

Premere ripetutamente il tasto on/off/modalità fino a selezionare la modalità "Soothe". La spia di questa modalità si accende.

Questa modalità combina luce blu, calore, microcorrenti EMS e vibrazioni intermittenti (2 brevi e 1 lunga).

Ha 5 livelli di intensità disponibili. Premere il pulsante di regolazione dell'intensità per selezionare il livello desiderato; si accenderanno tante spie quanto è il livello selezionato.

La prima volta che si utilizza la spazzola, iniziare con il livello di intensità più basso (livello 1) e aumentare gradualmente.



## ITALIANO

### Uso dell'apparecchio

Accendere l'apparecchio e selezionare la modalità e l'intensità desiderata. È possibile utilizzare il dispositivo da solo o con la crema, il siero o la maschera abituali per migliorare l'assorbimento.

Far scorrere l'apparecchio sul viso seguendo i contorni del viso e del collo.

Al termine dell'utilizzo, spegnere l'apparecchio premendo il pulsante di accensione/spengimento.

Pulire l'apparecchio dopo ogni uso e prima di conservarlo.

### NOTA BENE:

- Il dispositivo è dotato di un avviso di cambio zona ogni 60 secondi. Non utilizzare l'apparecchio per più di 60 secondi nella stessa area.
- La temperatura della testina di massaggio durante l'uso è di circa 42 °C.
- Le vibrazioni e le microcorrenti EMS si attivano solo quando la testina di massaggio è a contatto con la pelle.

### 4. PULIZIA E MANUTENZIONE

- Spegnere la spazzola prima di pulirla.
- Utilizzare un panno morbido e umido per pulire la superficie dell'apparecchio dopo ogni uso.
- Non utilizzare spugne, polveri o detergenti abrasivi per pulire l'apparecchio.
- Asciugare accuratamente il prodotto dopo la pulizia e conservarlo in un luogo asciutto e lontano dalla luce del sole.
- Se non si utilizza il dispositivo per un lungo periodo di tempo, assicurarsi di scaricare e caricare completamente la batteria almeno una volta ogni 6 mesi.



## 5. RISOLUZIONE DEI PROBLEMI

Problema	Possibili cause	Soluzione
L'apparecchio non funziona correttamente.	La batteria è scarica.	Caricare l'apparecchio come indicato nel presente manuale di istruzioni.
L'apparecchio si spegne.	La batteria si è esaurita.	Caricare l'apparecchio.
	Il ciclo di utilizzo è stato raggiunto e la spazzola si è spenta automaticamente.	Riaccendere l'apparecchio premendo il tasto di accensione/ spegnimento.

Le microcorrenti EMS non sono visibili.	È stato selezionato un livello di intensità molto basso	Premere il pulsante di regolazione del livello di intensità e selezionare un livello superiore.
	La pelle dell'utente è resistente alle microcorrenti.	Utilizzare un gel o una lozione per aumentare l'effetto delle onde EMS.

NOTA: Se il problema persiste dopo aver provato le soluzioni sopra descritte, contattare il Servizio di Assistenza Tecnica di Cecotec.

## 6. RIMOZIONE DELLA BATTERIA

Questa spazzola contiene una batteria al litio. Prima di smaltire il prodotto alla fine del suo ciclo di vita, rimuovere la batteria e smaltirla in



## ITALIANO

conformità alle normative locali.

A tal fine (fig. 2):

**IMPORTANTE:** Assicurarsi che il dispositivo sia completamente scarico.

1. Utilizzando una leva, rimuovere la base del prodotto.
2. Svitare le 2 viti sotto la base e rimuoverle.
3. Utilizzare una leva per rimuovere la testina di massaggio. Rimuovere il connettore che lo collega alla scheda madre.
4. Tagliare il silicone che ricopre il corpo principale e rimuoverlo.
5. Rimuovere i tappi di silicone dalle viti con un piede di porco o un cacciavite piatto e le 6 viti che uniscono le due parti del corpo principale. Separare le parti.
6. Rimuovere i due collegamenti inferiori dalla scheda madre.
7. Rimuovere le 3 viti che fissano la piastra di base al corpo.
8. Separare con cura la batteria dal retro della scheda e rimuoverla.

## 7. RICICLAGGIO DI APPARECCHIATURE ELETTRICHE ED ELETTRONICHE



Questo simbolo indica che, in conformità con le normative vigenti, il prodotto e/o le pile/batterie devono essere smaltiti separatamente dai rifiuti domestici. Quando questo prodotto raggiunge la fine della sua vita utile, è necessario rimuovere le pile/batterie/accumulatori e portarlo in un punto di raccolta designato dalle autorità locali.

Per informazioni dettagliate su come smaltire correttamente le apparecchiature elettriche ed elettroniche e/o le pile/batterie, il consumatore dovrà contattare le autorità locali. Il rispetto di queste linee guida aiuterà a proteggere l'ambiente.

## 8. COPYRIGHT

I diritti di proprietà intellettuale dei testi di questo manuale appartengono a CECOTEC INNOVACIONES, S.L. Tutti i diritti riservati. Il contenuto di questa pubblicazione non può essere, in tutto o in parte, riprodotto, archiviato



ITALIANO

in un sistema di recupero, trasmesso o distribuito con qualsiasi mezzo (elettronico, meccanico, fotocopia, registrazione o simile) senza la previa autorizzazione di CECOTEC INNOVACIONES, S.L.

### 9. DICHIARAZIONE DI CONFORMITÀ UE SEMPLIFICATA

**CE** Con la presente, Cecotec Innovaciones dichiara che questo prodotto è conforme ai requisiti essenziali e alle altre disposizioni pertinenti delle normative applicabili nell'Unione Europea. Questo prodotto è stato progettato, fabbricato e testato per soddisfare gli standard di sicurezza e qualità richiesti. Il testo completo della Dichiarazione di Conformità UE è disponibile al seguente link: <https://storececotec.it/it/information/declaration-of-conformity>



## PORTUGUÊS

### 1. PEÇAS E COMPONENTES

Fig. 1

1. Cabeça de massagem
2. Luz LED
3. Luzes indicadoras do nível de intensidade
4. Botão de ajuste da intensidade
5. Indicadores luminosos de modo
6. Botão de ligar/desligar/ mudança de modo
7. Porta de carregamento
8. Cabo de carregamento

NOTA:

Os gráficos deste manual são representações esquemáticas e podem não corresponder exatamente ao aparelho.

### 2. ANTES DE USAR

- Este aparelho é embalado numa embalagem concebida para o proteger durante o transporte. Retire o aparelho da sua caixa e remova todo o material de embalagem. Pode manter a caixa original e outras embalagens num local seguro para evitar danos no aparelho, caso necessite de o transportar no futuro. Se desejar descartar a embalagem original, certifique-se de reciclar todos os itens corretamente.
- Certifique-se de que todas as peças e componentes estejam incluídos e em bom estado. Se algum deles faltar ou não estiver em boas condições, contacte imediatamente o Serviço de Assistência Técnica oficial da Cecotec.
- Não retire o número de série do produto, para manter uma rastreabilidade correta do seu equipamento em caso de necessidade de assistência.

#### Conteúdo da caixa

- FaceCare Face&Neck Pro





## PORTUGUÊS

- Cabo de carregamento
- Manual de instruções

### 3. FUNCIONAMENTO

#### Antes da primeira utilização

A escova do cabelo estará parcialmente carregada quando a retirar da embalagem pela primeira vez. Certifique-se de que a carga completamente antes de a utilizar.

#### Carregar o aparelho

Ligue o cabo de carregamento à porta USB-C e ligue a outra extremidade a um adaptador compatível.

Durante o carregamento, as luzes indicadoras de intensidade acendem-se. Quando o aparelho estiver totalmente carregado, os indicadores luminosos de intensidade apagam-se.

São necessárias cerca de 3 horas para carregar totalmente o dispositivo. Uma vez carregado, o dispositivo pode ser utilizado durante 4 ciclos completos de 6 minutos.

Tenha em atenção que não poderá utilizar a escova enquanto esta estiver a carregar.

#### Ligar/Desligar

Mantenha premido o botão Ligar/Desligar/mudança de modo durante 2 segundos para ligar o aparelho.

NOTA: Durante as primeiras utilizações, o aparelho pode emitir um ligeiro odor a plástico. Isto é totalmente normal e cessa com as utilizações.

A escova desliga-se automaticamente se o nível da bateria estiver baixo. Certifique-se de que carrega totalmente o dispositivo antes de a voltar a ligar, para que o seu desempenho não seja afetado.

Depois de 6 minutos, o dispositivo desligará automaticamente.



## PORTUGUÊS

Mantenha premido o botão Ligar/Desligar/mudança de modo durante 2 segundos para desligar o aparelho.

Após a utilização, desligue o aparelho.

O aparelho tem uma memória do último modo, pelo que, da próxima vez que for ligado, manterá o último modo utilizado.

### Modo "Brighten"

Prima o botão de ligar/desligar/regulação do modo repetidamente até selecionar o modo "Brighten". O indicador luminoso para este modo acende-se.

Este modo combina luz verde, calor, microcorrentes EMS e vibração intermitente.

Tem 5 níveis de intensidade disponíveis. Prima o botão de ajuste do nível de intensidade para selecionar o nível pretendido, acendendo-se tantas luzes indicadoras quanto o nível selecionado.

Na primeira utilização do aparelho, comece com o nível de intensidade

mais baixo (nível 1) e aumente gradualmente o nível.

### Modo "Tighten"

Prima repetidamente o botão de ligar/desligar/regulação do modo até selecionar o modo "Tighten" (Apertar). O indicador luminoso para este modo acende-se.

Este modo combina luz vermelha, calor, microcorrentes EMS e vibração contínua.

Tem 5 níveis de intensidade disponíveis. Prima o botão de ajuste do nível de intensidade para selecionar o nível pretendido, acendendo-se tantas luzes indicadoras quanto o nível selecionado.

Na primeira utilização do aparelho, comece com o nível de intensidade mais baixo (nível 1) e aumente gradualmente o nível.

### Modo "Soothe"

Premir repetidamente o botão de ligar/desligar/regulação do modo até selecionar o modo "Acalmar". O indicador luminoso para este modo acende-se.





Este modo combina luz azul, calor, microcorrentes EMS e vibração intermitente (2 vibrações curtas e 1 longa).

Tem 5 níveis de intensidade disponíveis. Prima o botão de ajuste do nível de intensidade para seleccionar o nível pretendido, acendendo-se tantas luzes indicadoras quanto o nível seleccionado.

Na primeira utilização do aparelho, comece com o nível de intensidade mais baixo (nível 1) e aumente gradualmente o nível.

#### Uso do aparelho

Ligar o aparelho e seleccionar o modo e a intensidade pretendidos. Pode utilizar o dispositivo sozinho ou com o seu creme, sérum ou máscara habitual para aumentar a absorção.

Deslizar o aparelho sobre o rosto seguindo os contornos do rosto e do pescoço.

Quando terminar de utilizar o aparelho, desligue-o premindo o botão on/off.

Limpe o dispositivo após cada utilização e antes de o armazenar.

#### NOTAS:

- O dispositivo tem um aviso de mudança de zona a cada 60 segundos. Não utilize o aparelho na mesma área durante mais de 60 minutos.
- A temperatura da cabeça de massagem durante a utilização é de aproximadamente 42 °C.
- A vibração e as microcorrentes EMS só serão activadas quando a cabeça de massagem estiver em contacto com a pele.

#### 4. LIMPEZA E MANUTENÇÃO

- Desligue o produto antes de o limpar.
- Utilize um pano suave e húmido para limpar a superfície do produto depois de cada utilização.
- Não utilize esponjas, pós ou produtos de limpeza abrasivos para limpar o aparelho.
- Secar bem o produto após a limpeza e guardá-lo num local seco e ao abrigo da luz solar.
- Se não for utilizar o dispositivo durante um longo período de tempo, certifique-se de que descarrega e carrega totalmente a bateria pelo menos uma vez em cada 6 meses.



## PORTUGUÊS

### 5. RESOLUÇÃO DE PROBLEMAS

Problema	Possível causa	Solução
O aparelho não funciona corretamente.	A bateria está descarregada.	Carregue o aparelho como descrito neste manual de instruções.
O aparelho desliga-se.	A bateria ficou sem carga.	Carregue o dispositivo.
	O ciclo de utilização foi atingido e o aparelho desligou-se automaticamente.	Para ligar o aparelho, prima o botão de ligar/desligar.

As microcorrentes EMS não são visíveis.	Selecionou um nível de intensidade muito baixo	Prima o botão de ajuste do nível de intensidade e seleccione um nível mais elevado.
	A sua pele é resistente às microcorrentes.	Utilizar um gel ou loção para aumentar o efeito das microcorrentes EMS.

NOTA: Se o aparelho ainda não estiver a funcionar correctamente, por favor contacte o Serviço de Assistência Técnica da Cecotec.



## 6. ELIMINAÇÃO DA BATERIA

Este aparelho está equipado com uma bateria de lítio. Antes de eliminar o produto no fim da sua vida útil, retire a bateria e elimine-a de acordo com os regulamentos locais.

Para o efeito (Fig. 2):

**IMPORTANTE:** Certifique-se de que o dispositivo está totalmente descarregado.

1. Utilizando uma alavanca, retirar a base do produto.
2. Desaperte os 2 parafusos sob a base e retire-os.
3. Utilizar uma alavanca para retirar a cabeça de massagem. Retirar o conector que o liga à placa-mãe.
4. Corte o silicone que cobre o corpo principal e retire-o.
5. Retirar os tampões de silicone dos parafusos com um pé de cabra ou uma chave de fendas plana, bem como os 6 parafusos que unem as duas partes do corpo principal. Separar as peças.
6. Retire as duas ligações inferiores da placa-mãe.
7. Retirar os 3 parafusos que fixam a placa de base ao corpo.
8. Separe cuidadosamente a bateria da parte de trás da placa e retire-a.

## 7. RECICLAGEM DE APARELHOS ELÉTRICOS E ELETRÔNICOS



Este símbolo indica que, de acordo com os regulamentos aplicáveis, o produto e/ou a bateria devem ser eliminados separadamente do lixo doméstico. Quando este produto atingir o fim da sua vida útil, deverá remover as pilhas/baterias/acumuladores e levá-lo para um ponto de recolha designado pelas autoridades locais.

Para obter informação detalhada acerca da forma mais adequada de eliminar os seus equipamentos elétricos e eletrónicos e/ou as correspondentes baterias, o consumidor deverá contactar com as autoridades locais.

A conformidade com as diretrizes acima referidas ajudará a proteger o ambiente.



PORTUGUÊS

## 8. COPYRIGHT

Os direitos de propriedade intelectual dos textos deste manual pertencem à CECOTEC INNOVACIONES, S.L. Todos os direitos reservados. O conteúdo desta publicação não pode, no todo ou em parte, ser reproduzido, armazenado num sistema de recuperação, transmitido ou distribuído por qualquer meio (eletrónico, mecânico, fotocópia, gravação ou similar) sem a autorização prévia da CECOTEC INNOVACIONES, S.L.

## 9. DECLARAÇÃO DE CONFORMIDADE SIMPLIFICADA DA UE

**CE** Pela presente, a Cecotec Innovaciones declara que este produto está em conformidade com os requisitos essenciais e outras disposições relevantes dos regulamentos aplicáveis na União Europeia. Este produto foi concebido, fabricado e testado de acordo com as normas de segurança e qualidade exigidas. O texto completo da Declaração de Conformidade da UE pode ser encontrado no seguinte website: <https://cecotec.pt/pt/information/declaration-of-conformity>

88 | FACECARE FACE&NECK PRO





## 1. ONDERDELEN EN COMPONENTEN

Afbeelding 1

1. Massagekop
2. LED-lamp
3. Intensiteitsniveau-indicatorlampjes
4. Knop voor intensiteitsaanpassing
5. Modusindicatorlampjes
6. Aan/Uit/Modus-instellingsknop
7. Laadhaven
8. Oplaadkabel

OPMERKING:

De afbeeldingen in deze handleiding zijn schematische weergaven en komen mogelijk niet exact overeen met de afbeeldingen op het product.

## 2. VOOR GEBRUIK

- Dit apparaat wordt geleverd in een verpakking die speciaal is ontworpen om het tijdens transport te beschermen. Haal het apparaat uit de doos en verwijder al het verpakkingsmateriaal. U kunt de originele doos en andere verpakkingsmaterialen op een veilige plaats bewaren om schade aan het apparaat te voorkomen als u het in de toekomst moet vervoeren. Als u de originele verpakking wilt weggooiden, zorg er dan voor dat u alle onderdelen op de juiste manier recyclet.
- Controleer of alle onderdelen en componenten aanwezig zijn en in goede staat verkeren. Als de levering ontbreekt of niet in goede staat is, neem dan contact op met de technische klantenservice van Cecotec.
- Verwijder het serienummer niet van het product, zodat uw apparaat altijd traceerbaar is als u hulp nodig hebt.

### Inhoud van de doos

- FaceCare Face&Neck Pro



## NEDERLANDS

- Oplaadkabel
- Deze gebruiksaanwijzing

### 3. BEDIENING

#### Voor het eerste gebruik

Het apparaat is gedeeltelijk opgeladen wanneer u het voor het eerst uit de verpakking haalt. Zorg ervoor dat u het volledig oplaadt voor gebruik.

#### Laad het apparaat op

Sluit de oplaadkabel aan op de USB-C-poort van het apparaat en sluit het andere uiteinde aan op een compatibele adapter.

Tijdens het opladen branden de stroomindicatorlampjes. Zodra het apparaat volledig is opgeladen, gaan de stroomindicatorlampjes uit.

Het volledig opladen van het apparaat duurt ongeveer 3 uur. Na het opladen kunt u het apparaat vier volledige cycli van 6 minuten gebruiken.

Houd er rekening mee dat u het apparaat niet kunt gebruiken terwijl het wordt opgeladen.

#### Aan/Uit

Houd de aan/uit-/modusknop 2 seconden ingedrukt om het apparaat in te schakelen.

LET OP: Het apparaat kan bij het eerste gebruik een lichte plasticgeur afgeven. Dit is volkomen normaal en verdwijnt na verloop van tijd.

Het apparaat schakelt automatisch uit als de batterij bijna leeg is. Zorg ervoor dat u het apparaat volledig oplaadt voordat u het weer inschakelt om te voorkomen dat de prestaties worden beïnvloed.

Het apparaat schakelt automatisch uit na 6 minuten.

Om het apparaat uit te schakelen, drukt u 2 seconden op de aan/uit-/modus-knop.



Schakel het apparaat na gebruik altijd uit.

Het apparaat heeft een geheugen voor de laatste modus. De volgende keer dat u het apparaat inschakelt, wordt de laatst gebruikte modus onthouden.

#### **Verhelderen -modus**

Druk herhaaldelijk op de aan/uit/modusknop totdat de modus "Brighten" is geselecteerd. Het modusindicatielampje gaat branden.

Deze modus combineert groen licht, warmte, EMS-microstromen en intermitterende trillingen.

Er zijn 5 intensiteitsniveaus beschikbaar. Druk op de knop voor het aanpassen van de intensiteit om het gewenste niveau te selecteren. De indicatielampjes lichten op voor elk geselecteerd niveau.

Wanneer u het apparaat voor de eerste keer gebruikt, begint u op het laagste intensiteitsniveau (niveau 1) en verhoogt u het intensiteitsniveau geleidelijk.

#### **Aandraaien -modus**

Druk herhaaldelijk op de Aan/Uit/Modus-knop totdat de modus "Draai" is geselecteerd. Het modusindicatielampje gaat branden.

Deze modus combineert rood licht, warmte, EMS-microstromen en continue trillingen.

Er zijn 5 intensiteitsniveaus beschikbaar. Druk op de knop voor het aanpassen van de intensiteit om het gewenste niveau te selecteren. De indicatielampjes lichten op voor elk geselecteerd niveau.

Wanneer u het apparaat voor de eerste keer gebruikt, begint u op het laagste intensiteitsniveau (niveau 1) en verhoogt u het intensiteitsniveau geleidelijk.

#### **"Soothe" -modus**

Druk herhaaldelijk op de aan/uit/modusknop totdat u de modus "Soothe" selecteert. Het modusindicatielampje gaat branden.

Deze modus combineert blauw licht, warmte, EMS-microstromen en intermitterende trillingen (2 korte trillingen en 1 lange).

Er zijn 5 intensiteitsniveaus beschikbaar. Druk op de knop voor het



## NEDERLANDS

aanpassen van de intensiteit om het gewenste niveau te selecteren. De indicatielampjes lichten op voor elk geselecteerd niveau.

Wanneer u het apparaat voor de eerste keer gebruikt, begint u op het laagste intensiteitsniveau (niveau 1) en verhoogt u het intensiteitsniveau geleidelijk.

### Het apparaat gebruiken

Zet het apparaat aan en selecteer de gewenste modus en intensiteit. U kunt het apparaat alleen gebruiken of in combinatie met uw gebruikelijke crème, serum of masker om de absorptie te verbeteren.

Beweeg het apparaat over uw gezicht, waarbij u de contouren van uw gezicht en hals volgt.

Wanneer u klaar bent met het gebruik van het apparaat, schakelt u het uit door op de aan/uitknop te drukken.

Maak het apparaat schoon en droog na gebruik en voordat u het opbergt.

### CIJFERS:

- Het apparaat waarschuwt elke 60 seconden voor een zonewijziging. Gebruik het apparaat niet langer dan 60 seconden in dezelfde zone.
- De temperatuur van de massagekop tijdens gebruik bedraagt ongeveer 42 °C.
- Trillingen en EMS-microstromen worden pas geactiveerd als de massagekop in contact is met de huid.

## 4. REINIGING EN ONDERHOUD

- Schakel het gezichtsapparaat uit voordat u het reinigt.
- Reinig het oppervlak van het product na elk gebruik met een zachte, vochtige doek.
- Gebruik geen sponzen, poeders of schurende schoonmaakmiddelen om het product schoon te maken.
- Droog het product na het reinigen goed af en bewaar het op een droge plaats, uit de buurt van zonlicht.
- Als u het apparaat gedurende een langere periode niet gaat gebruiken, zorg er dan voor dat u de batterij minimaal één keer per zes maanden volledig ontlaaft en weer oplaadt.



## 5. PROBLEEMOPLOSSING

Probleem	Mogelijke oorzaken	Oplossing
Het apparaat werkt niet goed.	De batterij is leeg.	Laad het apparaat op zoals aangegeven in deze gebruiksaanwijzing.
Het apparaat schakelt uit.	De batterij is leeg.	Laad het apparaat op.
	De gebruikscyclus is bereikt en het apparaat is automatisch uitgeschakeld.	Schakel het apparaat weer in door op de aan/uitknop te drukken.

EMS-microstromen zijn niet merkbaar.	Je hebt een zeer laag intensiteitsniveau geselecteerd	Druk op de knop voor het aanpassen van de intensiteit en selecteer een hoger niveau.
	Je huid is bestand tegen microstromen	Gebruik een gel of lotion om het effect van EMS-microstromen te versterken.

OPMERKING: Als het apparaat na het proberen van bovenstaande oplossingen nog steeds niet goed werkt, stop dan met het gebruik ervan en neem contact op met de technische ondersteuning van Cecotec .

## 6. BATTERIJAFVOER

Dit apparaat bevat een lithiumbatterij. Verwijder de batterij en voer deze af volgens de plaatselijke voorschriften voordat u het product aan het einde van zijn levensduur weggooit.



## NEDERLANDS

Om dit te doen (Fig. 2):

**BELANGRIJK:** Zorg ervoor dat het apparaat volledig ontladen is.

1. Verwijder de basis van het product met behulp van een hendel.
2. Draai de 2 schroeven onder de basis los en verwijder ze.
3. Verwijder de massagekop met een koevoet. Verwijder de connector die hem met het moederbord verbindt.
4. Snijd de siliconen die het hoofdgedeelte bedekken door en verwijder deze.
5. Verwijder de siliconen dopjes van de schroeven met een koevoet of platte schroevendraaier, evenals de zes schroeven die de twee delen van de behuizing bij elkaar houden. Haal de onderdelen uit elkaar.
6. Verwijder de twee onderste aansluitingen van het moederbord.
7. Verwijder de 3 schroeven waarmee het moederbord aan de behuizing vastzit.
8. Maak de batterij voorzichtig los van de achterkant van het bord en verwijder deze.

## 7. RECYCLING VAN ELEKTRISCHE EN ELEKTRONISCHE APPARATUUR



Dit symbool geeft aan dat het product en/of de batterij, conform de geldende regelgeving, gescheiden van het huishoudelijk afval moeten worden afgevoerd. Wanneer dit product het einde van zijn levensduur heeft bereikt, dient u de batterijen te verwijderen en in te leveren bij een door de lokale autoriteiten aangewezen inzamelpunt.

Voor gedetailleerde informatie over de meest geschikte manier om elektrische en elektronische apparatuur en/of batterijen af te voeren, kunnen consumenten contact opnemen met hun lokale autoriteiten.

Door bovenstaande richtlijnen te volgen, draagt u bij aan de bescherming van het milieu.





**NEDERLANDS**

## 8. COPYRIGHT

De intellectuele eigendomsrechten op de teksten in deze handleiding behoren toe aan CECOTEC INNOVACIONES, SL. Alle rechten voorbehouden. De inhoud van deze publicatie mag niet, geheel of gedeeltelijk, worden gereproduceerd, opgeslagen in een retrievalsysteem, verzonden of verspreid op welke wijze dan ook (elektronisch, mechanisch, door middel van fotokopie, opname of vergelijkbaar) zonder voorafgaande toestemming van CECOTEC INNOVACIONES, SL.

volgende internetadres: <https://cecotec.es/es/information/declaration-of-conformity>

## 9. VEREENVOUDIGDE EU-CONFORMITEITSVERKLARING

**CE** Cecotec Innovaciones verklaart hierbij dat dit product voldoet aan de essentiële eisen en andere relevante bepalingen van de regelgeving die van toepassing is in de Europese Unie. Dit product is ontworpen, vervaardigd en getest in overeenstemming met de vereiste veiligheids- en kwaliteitsnormen. De volledige tekst van de EU-conformiteitsverklaring is te vinden op het



POLSKI

## 1. CZĘŚCI I KOMPONENTY

Rys. 1

1. Głowica masująca
2. Światło LED
3. Kontrolki poziomu intensywności
4. Przycisk regulacji intensywności
5. Kontrolki trybu
6. Przycisk włączania/wyłączania/ustawiania trybu
7. Port ładunkowy
8. Kabel ładujący

NOTATKA:

Ilustracje zawarte w niniejszej instrukcji mają charakter schematyczny i mogą nie odpowiadać dokładnie tym widocznym na produkcie.

## 2. PRZED UŻYCIEM

- To urządzenie jest dostarczane w opakowaniu zaprojektowanym w celu ochrony podczas transportu. Wyjmij urządzenie z pudełka i usuń wszystkie materiały opakowaniowe. Możesz chcieć przechowywać oryginalne pudełko i inne elementy opakowania w bezpiecznym miejscu, aby zapobiec uszkodzeniu urządzenia, jeśli będziesz musiał je transportować w przyszłości. Jeśli chcesz pozbyć się oryginalnego opakowania, upewnij się, że wszystkie elementy zostały prawidłowo poddane recyklingowi.
- natychmiast z oficjalnym działem pomocy technicznej Cecotec .
- Jeśli potrzebujesz pomocy, nie usuwaj numeru seryjnego z produktu, aby zachować możliwość prawidłowego śledzenia sprzętu.

### Zawartość pudełka

- Pielęgnacja twarzy Twarz i szyja Pro
- Kabel ładujący
- Niniejsza instrukcja obsługi





### 3. DZIAŁANIE

#### Przed pierwszym użyciem

Urządzenie będzie częściowo naładowane, gdy po raz pierwszy wyjmiesz je z opakowania. Przed użyciem upewnij się, że jest w pełni naładowane.

#### Naładuj urządzenie

Podłącz kabel ładowający do portu USB-C w urządzeniu, a drugi koniec podłącz do kompatybilnego adaptera.

Podczas ładowania kontrolki zasilania będą się świecić. Gdy urządzenie zostanie w pełni naładowane, kontrolki zasilania zgasną.

Pełne naładowanie urządzenia zajmie około 3 godzin. Po naładowaniu możesz używać urządzenia przez cztery pełne 6-minutowe cykle.

Należy pamiętać, że nie można korzystać z urządzenia podczas ładowania.

#### Włącz/Wyłącz

Aby włączyć urządzenie, naciśnij przycisk zasilania/ustawienia trybu przez 2 sekundy.

UWAGA: Urządzenie może wydzielać lekki zapach plastiku przy pierwszym użyciu. Jest to całkowicie normalne i zniknie wraz z użytkowaniem.

Urządzenie wyłączy się automatycznie, jeśli poziom naładowania baterii będzie niski. Przed ponownym włączeniem upewnij się, że urządzenie jest w pełni naładowane, aby mieć pewność, że jego wydajność nie ulegnie pogorszeniu.

Urządzenie wyłączy się automatycznie po 6 minutach.

Aby wyłączyć urządzenie, naciśnij przycisk włączania/wyłączania/ustawiania trybu i przytrzymaj go przez 2 sekundy.

Zawsze wyłączaj urządzenie po użyciu.



## POLSKI

Urządzenie zapamiętuje ostatni tryb, dzięki czemu po ponownym włączeniu urządzenie zachowa ostatnio używany tryb.

### „Rozjaśnij”

Naciskaj przycisk On/Off/Mode wielokrotnie, aż wybrany zostanie tryb „Brighten”. Zapali się kontrolka trybu.

Tryb ten łączy w sobie zielone światło, ciepło, mikroprądy EMS i przerywane wibracje.

Dostępnych jest 5 poziomów intensywności. Naciśnij przycisk regulacji poziomu intensywności, aby wybrać żądany poziom. Kontrolki zaświecą się dla każdego wybranego poziomu.

Przy pierwszym użyciu urządzenia zacznij od najniższego poziomu intensywności (poziom 1) i stopniowo zwiększaj poziom intensywności.

### Tryb „Dokręcania”

Naciskaj przycisk On/Off/Mode Set wielokrotnie, aż zostanie wybrany tryb „Tighten”. Zapali się kontrolka trybu.

Tryb ten łączy w sobie czerwone światło, ciepło, mikroprądy EMS i ciągłe

wibracje.

Dostępnych jest 5 poziomów intensywności. Naciśnij przycisk regulacji poziomu intensywności, aby wybrać żądany poziom. Kontrolki zaświecą się dla każdego wybranego poziomu.

Przy pierwszym użyciu urządzenia zacznij od najniższego poziomu intensywności (poziom 1) i stopniowo zwiększaj poziom intensywności.

### „Uspokajający”

Naciskaj przycisk On/Off/Mode wielokrotnie, aż wybierzesz tryb „Soothe”. Zapali się kontrolka trybu.

Tryb ten łączy niebieskie światło, ciepło, mikroprądy EMS i przerywane wibracje (2 krótkie wibracje i 1 długa).

Dostępnych jest 5 poziomów intensywności. Naciśnij przycisk regulacji poziomu intensywności, aby wybrać żądany poziom. Kontrolki zaświecą się dla każdego wybranego poziomu.

Przy pierwszym użyciu urządzenia zacznij od najniższego poziomu intensywności (poziom 1) i stopniowo zwiększaj poziom intensywności.



### Korzystanie z urządzenia

Włącz urządzenie i wybierz żądany tryb i intensywność. Możesz używać urządzenia samodzielnie lub ze swoim zwykłym kremem, serum lub maską, aby zwiększyć wchłanianie.

Przesuwaj urządzenie po twarzy, dopasowując je do jej konturów i szyi.

Po zakończeniu korzystania z urządzenia wyłącz je, naciskając przycisk włączania/wyłączania.

Wyczyść i osusz urządzenie po użyciu i przed schowaniem.

### OCENY:

- Urządzenie ma alert o zmianie strefy co 60 sekund. Nie używaj urządzenia dłużej niż 60 sekund w tej samej strefie.
- Temperatura głowicy masującej podczas użytkowania wynosi około 42 °C.
- Wibracje i mikroprądy EMS zostaną uruchomione dopiero wtedy, gdy głowica masująca zetknie się ze skórą.

### 4. CZYSZCZENIE I KONSERWACJA

- Przed czyszczeniem wyłącz urządzenie do pielęgnacji twarzy.
- Po każdym użyciu należy wyczyścić powierzchnię produktu miękką, wilgotną ściereczką.
- Do czyszczenia produktu nie należy używać gąbek, proszków ani środków czyszczących o właściwościach ściernych.
- Po umyciu dokładnie osusz produkt i przechowuj go w suchym miejscu, chroniąc od światła słonecznego.
- Jeśli nie zamierzasz używać urządzenia przez dłuższy czas, pamiętaj o całkowitym rozładowaniu i naładowaniu baterii co najmniej raz na 6 miesięcy.



POLSKI

## 5. ROZWIĄZYWANIE PROBLEMÓW

Problem	Możliwe przyczyny	Rozwiązanie
Urządzenie nie działa prawidłowo.	Akumulator jest rozładowany.	Ładuj urządzenie zgodnie ze wskazówkami podanymi w instrukcji obsługi.
Urządzenie wyłącza się.	Bateria jest rozładowana.	Naładuj urządzenie.
	Cykl użytkowania został osiągnięty i urządzenie wyłączyło się automatycznie.	Włącz ponownie urządzenie naciskając przycisk włączania/wyłączenia.

Mikroprądy EMS nie są zauważalne.	Wybierz bardzo niski poziom intensywności	Naciśnij przycisk regulacji poziomu intensywności i wybierz wyższy poziom.
	Twoja skóra jest odporna na mikroprądy	Aby wzmocnić efekt mikroprądów EMS, należy stosować żel lub balsam.

UWAGA: Jeżeli po wypróbowaniu powyższych rozwiązań urządzenie nadal nie działa prawidłowo, należy zaprzestać jego używania i skontaktować się z pomocą techniczną Cecotec .





## 6. UTYLIZACJA BATERII

To urządzenie zawiera baterię litową. Przed wyrzuceniem produktu po zakończeniu jego żywotności wyjmij baterię i zutylizuj ją zgodnie z lokalnymi przepisami.

Aby to zrobić (rys. 2):

**WAŻNE:** Upewnij się, że urządzenie jest całkowicie rozładowane.

1. Za pomocą dźwigni zdejmij podstawę produktu.
2. Odkręć 2 śruby znajdujące się pod podstawą i wyjmij je.
3. Za pomocą łomu zdejmij głowicę masującą. Odłącz złącze łączące ją z płytą główną.
4. Rozetnij silikonową osłonę korpusu głównego i zdejmij ją.
5. Zdejmij silikonowe zatyczki ze śrub za pomocą łomu lub płaskiego śrubokręta, a także sześć śrub mocujących dwie części korpusu głównego razem. Rozdziel części.
6. Odłącz dwa dolne połączenia od płyty głównej.
7. Odkręć 3 śruby mocujące płytę główną do obudowy.
8. Ostrożnie odłącz baterię od tylnej części płytki i wyjmij ją.

## 7. RECYKLING SPRZĘTU ELEKTRYCZNEGO I ELEKTRONICZNEGO



Ten symbol oznacza, że zgodnie z obowiązującymi przepisami produkt i/lub bateria muszą być utylizowane oddzielnie od odpadów domowych. Gdy produkt osiągnie koniec okresu użytkowania, należy wyjąć baterie i zanieść je do punktu zbiórki wyznaczonego przez lokalne władze.

Aby uzyskać szczegółowe informacje na temat najbardziej odpowiedniego sposobu utylizacji sprzętu elektrycznego

i elektronicznego i/lub baterii, konsumenci powinni skontaktować się z lokalnymi władzami.

Przestrzeżenie powyższych wskazówek pomoże chronić środowisko.

## 8. PRAWA AUTORSKIE

Prawa własności intelektualnej do tekstów zawartych w tym podręczniku należą do CECOTEC INNOVACIONES, SL. Wszelkie prawa zastrzeżone. Treść niniejszej publikacji nie może być w całości ani w części



## POLSKI

powielana, przechowywana w systemie wyszukiwania, przesyłana ani dystrybuowana w żaden sposób (elektroniczny, mechaniczny, fotokopiowanie, nagrywanie lub podobny) bez uprzedniej zgody CECOTEC INNOVACIONES, SL.

### 9. UPROSZCZONA DEKLARACJA ZGODNOŚCI UE

**CE** Cecotec Innovaciones niniejszym oświadcza, że ten produkt jest zgodny z zasadniczymi wymaganiami i innymi stosownymi przepisami przepisów obowiązujących w Unii Europejskiej. Ten produkt został zaprojektowany, wyprodukowany i przetestowany zgodnie z wymaganymi normami bezpieczeństwa i jakości. Pełny tekst Deklaracji zgodności UE można znaleźć pod następującym adresem internetowym: <https://cecotec.es/es/information/declaration-of-conformity>



## 1. SOUČÁSTI A KOMPONENTY

Obr. 1

1. Masážní hlavice
2. LED světlo
3. Kontrolky úrovně intenzity
4. Tlačítko pro nastavení intenzity
5. Kontrolky režimu
6. Tlačítko Zap/Vyp/Nastavení režimu
7. Nakládací port
8. Nabíjecí kabel

### POZNÁMKA:

Obrázky v této příručce jsou schematické a nemusí přesně odpovídat obrázku na produktu.

## 2. PŘED POUŽITÍM

- Tento spotřebič je dodáván v obalu, který je určen k jeho ochraně během přepravy. Vyjměte spotřebič z krabice a odstraňte veškerý obalový materiál. Originální krabici a další obalové materiály uložte na bezpečné místo, abyste zabránili poškození spotřebiče v případě jeho budoucí přepravy. Pokud chcete originální obal zlikvidovat, ujistěte se, že jste všechny položky řádně recyklovali.
- Ujistěte se, že všechny díly a komponenty jsou součástí dodávky a v dobrém stavu. Pokud některé chybí nebo jsou ve špatném stavu, okamžitě kontaktujte oficiální technickou podporu společnosti Cecotec.
- Neodstraňujte sériové číslo z produktu, abyste zachovali správnou sledovatelnost vašeho zařízení v případě, že byste požádali o pomoc.

### Obsah krabice

- FACECARE FACE&NECK PRO
- Nabíjecí kabel
- Tento návod k obsluze



## ČEŠTINA

### 3. PROVOZ

#### Před prvním použitím

Zařízení bude po prvním vyjmutí z obalu částečně nabité. Před použitím jej nezapomeňte plně nabít.

#### Nabijte zařízení

Zapojte nabíjecí kabel do portu USB-C na zařízení a druhý konec připojte ke kompatibilnímu adaptéru.

Během nabíjení se rozsvítí kontrolky napájení. Po úplném nabití zařízení kontrolky napájení zhasnou.

Úplné nabití zařízení bude trvat přibližně 3 hodiny. Po nabití můžete zařízení používat čtyři kompletní 6minutové cykly.

Upozorňujeme, že zařízení nebudete moci používat během nabíjení.

#### Zapnuto/Vypnuto

Stiskněte tlačítko napájení/nastavení režimu po dobu 2 sekund pro zapnutí zařízení.

POZNÁMKA: Při prvním použití může spotřebič vydávat mírný plastový zápach. To je zcela normální a s používáním zmizí.

Zařízení se automaticky vypne, pokud je úroveň nabití baterie nízká. Před opětovným zapnutím zařízení plně nabijte, aby nebyl ovlivněn jeho výkon.

Zařízení se automaticky vypne po 6 minutách.

Chcete-li zařízení vypnout, stiskněte tlačítko zapnutí/vypnutí/nastavení režimu po dobu 2 sekund.

Po použití spotřebič vždy vypněte.

Zařízení má paměť posledního režimu, při dalším zapnutí si uloží poslední použitý režim.



### „Rozjasnění“

Opakovaně stiskněte tlačítko Zap/Vyp/Režim, dokud nevyberete režim „Jas“. Kontrolka režimu se rozsvítí.

Tento režim kombinuje zelené světlo, teplo, EMS mikroproudy a přerušované vibrace.

K dispozici je 5 úrovní intenzity. Stisknutím tlačítka pro nastavení úrovně intenzity vyberte požadovanou úroveň. Kontrolky se rozsvítí pro každou vybranou úroveň.

Při prvním použití zařízení začněte na nejnižší úrovni intenzity (úroveň 1) a postupně ji zvyšujte.

### Režim „Utažení“

Opakovaně stiskněte tlačítko Zap/Vyp/Nastavení režimu, dokud se nevybere režim „Utáhnout“. Rozsvítí se kontrolka režimu.

Tento režim kombinuje červené světlo, teplo, EMS mikroproudy a nepřetržitě vibrace.

K dispozici je 5 úrovní intenzity. Stisknutím tlačítka pro nastavení úrovně intenzity vyberte požadovanou úroveň. Kontrolky se rozsvítí pro každou

vybranou úroveň.

Při prvním použití zařízení začněte na nejnižší úrovni intenzity (úroveň 1) a postupně ji zvyšujte.

### „Uklidnění“

Opakovaně stiskněte tlačítko Zap/Vyp/Režim, dokud nevyberete režim „Uklidnění“. Kontrolka režimu se rozsvítí.

Tento režim kombinuje modré světlo, teplo, EMS mikroproudy a přerušované vibrace (2 krátké vibrace a 1 dlouhá).

K dispozici je 5 úrovní intenzity. Stisknutím tlačítka pro nastavení úrovně intenzity vyberte požadovanou úroveň. Kontrolky se rozsvítí pro každou vybranou úroveň.

Při prvním použití zařízení začněte na nejnižší úrovni intenzity (úroveň 1) a postupně ji zvyšujte.

### Používání zařízení

Zapněte přístroj a vyberte požadovaný režim a intenzitu. Přístroj můžete





## ČEŠTINA

používat samostatně nebo s vaším běžným krémem, sérem či maskou pro lepší vstřebávání.

Posouvejte zařízení po obličeji a kopírujte kontury obličeje a krku.

Po dokončení používání spotřebiče jej vypněte stisknutím tlačítka zapnout/vypnout.

Po použití a před uskladněním spotřebiče očistěte a osušte.

### ZNÁMKY:

- Spotřebič má upozornění na změnu zóny každých 60 sekund. Nepoužívejte spotřebič ve stejné zóně déle než 60 sekund.
- Teplota masážní hlavičky během používání je přibližně 42 °C .
- Vibrace a EMS mikroproudy se neaktivují, dokud se masážní hlavička nedotkne pokožky.

## 4. ČIŠTĚNÍ A ÚDRŽBA

- Před čištěním přístroj na obličej vypněte.
- Po každém použití otřete povrch výrobku měkkým, vlhkým hadříkem.

- K čištění výrobku nepoužívejte houbičky, prášky ani abrazivní čisticí prostředky.
- Po vyčištění výrobek důkladně osušte a skladujte jej na suchém místě mimo dosah slunečního záření.
- Pokud zařízení nebudete delší dobu používat, nezapomeňte baterii alespoň jednou za 6 měsíců zcela vybit a nabít.

## 5. ŘEŠENÍ PROBLÉMŮ

Problém	Možné příčiny	Řešení
Zařízení nefunguje správně.	Baterie je vybitá.	Nabijte spotřebič dle pokynů v tomto návodu k obsluze.



Zařízení se vypne.	Baterie je vybitá.	Nabijte zařízení.
	Byl dosažen cyklus použití a spotřebič se automaticky vypnul.	Zařízení znovu zapněte stisknutím tlačítka zapnutí/vypnutí.
Mikroproudy EMS nejsou znatelné.	Zvolili jste velmi nízkou úroveň intenzity	Stiskněte tlačítko pro nastavení úrovně intenzity a vyberte vyšší úroveň.
	Vaše kůže je odolná vůči mikroproudům	Pro zesílení účinku EMS mikroproudů použijte gel nebo pleťové mléko.

POZNÁMKA: Pokud spotřebič i po vyzkoušení výše uvedených řešení stále nefunguje správně, přestaňte jej používat a kontaktujte technickou podporu společnosti Cecotec.

## 6. LIKVIDACE BATERIÍ

Tento spotřebič obsahuje lithiovou baterii. Před likvidací výrobku na konci jeho životnosti vyjměte baterii a zlikvidujte ji v souladu s místními předpisy.

Postup (obr. 2):

**DŮLEŽITÉ:** Ujistěte se, že je zařízení zcela vybité.

1. Pomocí páky odstraňte základnu produktu.
2. Odšroubujte 2 šrouby pod základnou a vyjměte je.
3. Pomocí páčidla vyjměte masážní hlavici. Odpojte konektor, který ji připojuje k základní desce.
4. Odřízněte silikon, který pokrývá hlavní tělo, a odstraňte jej.
5. Pomocí páčidla nebo plochého šroubováku odstraňte silikonové krytky ze šroubů a také šest šroubů, které drží obě části hlavního tělesa pohromadě. Oddělte části.
6. Odstraňte dva spodní konektory ze základní desky.
7. Odstraňte 3 šrouby, které drží základní desku k tělu.
8. Opatrně oddělte baterii od zadní strany desky a vyjměte ji.



## ČEŠTINA

### 7. RECYKLACE ELEKTRICKÝCH A ELEKTRONICKÝCH ZAŘÍZENÍ



Tento symbol označuje, že v souladu s platnými předpisy musí být výrobek a/nebo baterie likvidovány odděleně od domovního odpadu. Po skončení životnosti výrobku byste měli baterie vyjmout a odvézt je na sběrné místo určené místními úřady.



Pro podrobné informace o nejvhodnějším způsobu likvidace elektrických a elektronických zařízení a/nebo baterií by se

spotřebitelé měli obrátit na své místní úřady.

Dodržování výše uvedených pokynů pomůže chránit životní prostředí.

### 8. AUTORSKÁ PRÁVA

Práva duševního vlastnictví k textům v této příručce patří společnosti CECOTEC INNOVACIONES, SL. Všechna práva jsou vyhrazena. Obsah této publikace nesmí být, ať už zcela nebo zčásti, reprodukován, ukládán do vyhledávacího systému, přenášen ani distribuován jakýmkoli

prostředky (elektronickými, mechanickými, kopírováním, nahráváním nebo podobnými) bez předchozího souhlasu společnosti CECOTEC INNOVACIONES, SL.

### 9. ZJEDNODUŠENÉ PROHLÁŠENÍ O SHODĚ EU

**CE** Společnost Cecotec Innovaciones tímto prohlašuje, že tento výrobek splňuje základní požadavky a další příslušná ustanovení předpisů platných v Evropské unii. Tento výrobek byl navržen, vyroben a testován v souladu s požadovanými bezpečnostními a kvalitativními normami. Úplné znění prohlášení EU o shodě naleznete na následující webové adrese: <https://cecotec.es/es/information/declaration-of-conformity>





## 1. PARÇALAR VE BİLEŞENLER

Şekil 1

1. Masaj başlığı
2. LED ışık
3. Yoğunluk seviyesi gösterge ışıkları
4. Yoğunluk ayarlama düğmesi
5. Mod gösterge ışıkları
6. Açma/Kapatma/Mod Ayar Düğmesi
7. Yükleme limanı
8. Şarj kablosu

NOT:

Bu kılavuzda yer alan grafikler şematik gösterimlerdir ve üründeki grafiklerle tam olarak uyuşmayabilir.

2

## . KULLANMADAN ÖNCE

- Bu cihaz, taşıma sırasında korumak için tasarlanmış bir ambalajla gelir. Cihazı kutusundan çıkarın ve tüm ambalaj malzemelerini çıkarın. Gelecekte taşımanız gerekirse cihazın hasar görmesini önlemek için orijinal kutuyu ve diğer ambalaj malzemelerini güvenli bir yerde saklamak isteyebilirsiniz. Orijinal ambalajı atmak isterseniz, lütfen tüm öğeleri uygun şekilde geri dönüştürdüğünüzden emin olun.
- Tüm parçaların ve bileşenlerin dahil olduğundan ve iyi durumda olduğundan emin olun. Herhangi biri eksikse veya kötü durumdaysa, derhal Cecotec'in resmi Teknik Destek Servisi ile iletişime geçin.
- Ekipmanınızın yardım talebinde bulunmanız halinde uygun şekilde izlenebilirliğini sağlamak için seri numarasını üründen çıkarmayın.

### Kutu içeriği

- FACECARE FACE&NECK PRO
- Şarj kablosu
- Bu kullanım kılavuzu



## TÜRKÇE

### 3. OPERASYON

#### İlk kez kullanmadan önce

Cihazı ambalajından ilk çıkardığınızda kısmen şarj edilmiş olacaktır. Kullanmadan önce tamamen şarj ettiğinizden emin olun.

#### Cihazı şarj edin

Şarj kablosunu cihaz üzerindeki USB-C girişine takın ve diğer ucunu uyumlu bir adaptöre bağlayın.

Şarj sırasında güç göstergesi ışıkları yanacaktır. Cihaz tamamen şarj olduğunda güç göstergesi ışıkları sönecektir.

Cihazın tamamen şarj olması yaklaşık 3 saat sürecektir. Şarj olduktan sonra, cihazı dört tam 6 dakikalık döngü boyunca kullanabilirsiniz.

Şarj esnasında cihazınızı kullanamayacağınızı lütfen aklınızda bulundurun.

#### Açık/Kapalı

Cihazı açmak için güç/mod ayar düğmesine 2 saniye basın.

NOT: Cihaz ilk kullanımda hafif bir plastik kokusu yayabilir. Bu tamamen normaldir ve kullanımla birlikte ortadan kalkacaktır.

Pil seviyesi düşükse cihaz otomatik olarak kapanacaktır. Performansının etkilenmediğinden emin olmak için cihazı tekrar açmadan önce tamamen şarj ettiğinizden emin olun.

Cihaz 6 dakika sonra otomatik olarak kapanacaktır.

Cihazı kapatmak için açma/kapama/mod ayar düğmesine 2 saniye basın.

Cihazı kullandıktan sonra mutlaka kapatın.

Cihazın son modu hafızası vardır, bir sonraki açılışta son kullanılan mod hafızada kalacaktır.



### **"Aydınlatma " Modu**

"Parlaklık " modu seçilene kadar Açma/Kapatma/Mod düğmesine tekrar tekrar basın . Mod gösterge ışığı yanacaktır.

Bu mod yeşil ışık, ısı, EMS mikro akımları ve aralıklı titreşimi bir araya getiriyor.

5 yoğunluk seviyesi mevcuttur. İstedığınız seviyeyi seçmek için yoğunluk seviyesi ayar düğmesine basın. Seçtiğiniz her seviye için gösterge ışıkları yanacaktır.

Cihazı ilk kez kullanırken en düşük yoğunluk seviyesinden (seviye 1) başlayın ve yoğunluk seviyesini kademeli olarak artırın.

### **Sıkılaştırma " modu**

"Sıkılaştırma " modu seçilene kadar Açma/Kapatma/Mod Ayarı düğmesine tekrar tekrar basın . Mod gösterge ışığı yanacaktır.

Bu mod kırmızı ışık, ısı, EMS mikro akımları ve sürekli titreşimi bir araya getiriyor.

5 yoğunluk seviyesi mevcuttur. İsteddiğiniz seviyeyi seçmek için yoğunluk seviyesi ayar düğmesine basın. Seçtiğiniz her seviye için gösterge ışıkları

yanacaktır.

Cihazı ilk kez kullanırken en düşük yoğunluk seviyesinden (seviye 1) başlayın ve yoğunluk seviyesini kademeli olarak artırın.

### **"Sakinleştirme " Modu**

"Sakinleştirme " modunu seçene kadar Açma/Kapatma/Mod düğmesine tekrar tekrar basın . Mod gösterge ışığı yanacaktır.

Bu mod mavi ışık, ısı, EMS mikro akımları ve aralıklı titreşimleri (2 kısa titreşim ve 1 uzun titreşim) bir araya getirir.

5 yoğunluk seviyesi mevcuttur. İsteddiğiniz seviyeyi seçmek için yoğunluk seviyesi ayar düğmesine basın. Seçtiğiniz her seviye için gösterge ışıkları yanacaktır.

Cihazı ilk kez kullanırken en düşük yoğunluk seviyesinden (seviye 1) başlayın ve yoğunluk seviyesini kademeli olarak artırın.

### **Cihazın kullanımı**

Emilimi artırmak için cihazı tek başına veya her zamanki kreminiz,



## TÜRKÇE

serumunuz veya maskenizle birlikte kullanabilirsiniz .

Cihazı yüzünüzün ve boynunuzun hatlarını takip ederek yüzünüzün üzerinde kaydırın.

Cihazınızı kullanmayı bitirdiğinizde açma/kapama düğmesine basarak cihazı kapatın.

Cihazı kullandıktan sonra ve saklamadan önce temizleyin ve kurulaşın.

### NOTLAR:

- Cihaz her 60 saniyede bir bölge değışikliği uyarısı verir. Cihazı aynı bölgede 60 saniyeden fazla kullanmayın.
- Masaj başlığının kullanım esnasındaki sıcaklığı yaklaşık 42 °C'dir .
- Titreşim ve EMS mikro akımları, masaj başlığı cilde temas edene kadar aktive olmaz.

## 4. TEMİZLİK VE BAKIM

- Temizlemeden önce yüz cihazınızı kapatın.
- Her kullanımdan sonra ürünün yüzeyini yumuşak ve nemli bir bezle

temizleyin.

- Ürünü temizlerken sünger, toz veya aşındırıcı temizlik ürünleri kullanmayın.
- Ürünü temizledikten sonra iyice kurulaşın ve güneş ışığından uzak, kuru bir yerde saklayın.
- Cihazınızı uzun süre kullanmayacaksınız en az 6 ayda bir bataryayı tamamen boşaltıp şarj ettiğinizden emin olun.

## 5. PROBLEM ÇÖZME

Sorun	Olası nedenler	Çözüm
Cihaz düzgün çalışmıyor.	Pil boşalmış.	Cihazı bu kullanım kılavuzunda belirtilen şekilde şarj edin.



Cihaz kapanıyor.	Pil bitmiş.	Cihazı şarj edin.
	Kullanım döngüsü dolmuş ve cihaz otomatik olarak kapanmıştır.	Açma/kapama tuşuna basarak cihazı tekrar açın.
EMS mikro akımları fark edilmez.	Çok düşük bir yoğunluk seviyesi seçtiniz	Yoğunluk seviyesi ayar düğmesine basın ve daha yüksek bir seviye seçin.
	Cildiniz mikro akımlara karşı dirençlidir	EMS mikro akımlarının etkisini arttırmak için jel veya losyon kullanın.

NOT: Yukarıdaki çözümleri denedikten sonra cihaz hala düzgün çalışmıyorsa, kullanmayı bırakın ve Cecotec Teknik Destek ile iletişime geçin.

## 6. PİLLERİN ATILMASI

Bu cihaz bir lityum pil içerir. Ürünü kullanım ömrü sonunda atmadan önce pili çıkarın ve yerel düzenlemelere uygun şekilde atın.

Bunu yapmak için (Şekil 2):

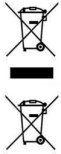
**ÖNEMLİ:** Cihazın şarjının tamamen boş olduğundan emin olun.

1. Bir kaldıraç yardımıyla ürünün tabanını çıkarın.
2. Tabanın altındaki 2 vidayı söküp çıkarın.
3. Bir levye kullanarak masaj başlığını çıkarın. Anakarta bağlayan konektörü çıkarın.
4. Ana gövdeyi kaplayan silikonu kesip çıkarın.
5. Bir kaldıraç veya düz uçlu tornavida kullanarak vidalardan silikon kapakları ve ana gövdenin iki parçasını bir arada tutan altı vidayı çıkarın. Parçaları ayırın.
6. Anakartın alt tarafındaki iki bağlantıyı çıkarın.
7. Anakartı gövdeye sabitleyen 3 vidayı sökün.
8. Pili dikkatlice kartın arkasından ayırın ve çıkarın.



## TÜRKÇE

### 7. ELEKTRIKLİ VE ELEKTRONİK EKIPMANLARIN GERİ DÖNÜŞÜMÜ



Bu sembol, geçerli düzenlemelere uygun olarak, ürünün ve/veya pilin evsel atıklardan ayrı olarak atılması gerektiğini gösterir. Bu ürün kullanım ömrünün sonuna ulaştığında, pilleri çıkarmalı ve yerel yetkililer tarafından belirlenen bir toplama noktasına götürmelisiniz.

Elektrikli ve elektronik cihazların ve/veya pillerin en uygun şekilde nasıl bertaraf edileceğine ilişkin ayrıntılı bilgi için

tüketicilerin yerel yetkililere başvurmaları gerekir.

Yukarıdaki kurallara uymak çevrenin korunmasına yardımcı olacaktır.

### 8. TELİF HAKKI

Bu kılavuzdaki metinlerin fikri mülkiyet hakları CECOTEC INNOVACIONES, SL'ye aittir. Tüm hakları saklıdır. Bu yayının içeriği, CECOTEC INNOVACIONES, SL'nin önceden izni olmadan tamamen veya kısmen çoğaltılamaz, bir erişim sisteminde saklanamaz, herhangi bir yolla (elektronik, mekanik,

fotokopi, kayıt veya benzeri) iletilemez veya dağıtılamaz.

### 9. BASİTLEŞTİRİLMİŞ AB UYGUNLUK BEYANI

**CE** Cecotec Innovaciones, bu ürünün Avrupa Birliği'nde geçerli yönetmeliklerin temel gerekliliklerine ve diğer ilgili hükümlerine uyduğunu beyan eder. Bu ürün, gerekli güvenlik ve kalite standartlarına uygun olarak tasarlanmış, üretilmiş ve test edilmiştir. AB Uygunluk Beyanının tam metni şu web adresinde bulunabilir: <https://cecotec.es/es/information/declaration-of-conformity>



## 1. ΜΕΡΗ ΚΑΙ ΕΞΑΡΤΗΜΑΤΑ

Σχήμα 1

1. Κεφαλή μασάζ
2. Φως LED
3. Ενδεικτικές λυχνίες επιπέδου έντασης
4. Κουμπί ρύθμισης έντασης
5. Ενδεικτικές λυχνίες λειτουργίας
6. Κουμπί ενεργοποίησης/απενεργοποίησης/ρύθμισης λειτουργίας
7. Θύρα φόρτωσης
8. Καλώδιο φόρτισης

**ΣΗΜΕΙΩΜΑ:**

Τα γραφικά σε αυτό το εγχειρίδιο είναι σχηματικές αναπαραστάσεις και ενδέχεται να μην αντιστοιχούν ακριβώς σε αυτά που απεικονίζονται στο προϊόν.

## 2. ΠΡΙΝ ΑΠΟ ΤΗ ΧΡΗΣΗ

- Αυτή η συσκευή διατίθεται σε συσκευασία σχεδιασμένη να την προστατεύει κατά τη μεταφορά. Αφαιρέστε τη συσκευή από το κουτί της και αφαιρέστε όλα τα υλικά συσκευασίας. Ίσως θελήσετε να αποθηκεύσετε το αρχικό κουτί και άλλα είδη συσκευασίας σε ασφαλές μέρος για να αποφύγετε ζημιές στη συσκευή σε περίπτωση που χρειαστεί να τη μεταφέρετε στο μέλλον. Εάν επιθυμείτε να απορρίψετε την αρχική συσκευασία, βεβαιωθείτε ότι έχετε ανακυκλώσει όλα τα είδη σωστά.
- αμέσως με την επίσημη Υπηρεσία Τεχνικής Υποστήριξης της Cecotec .
- Μην αφαιρείτε τον σειριακό αριθμό από το προϊόν για να διατηρήσετε την ορθή ιχνηλασιμότητα του εξοπλισμού σας σε περίπτωση που ζητήσετε βοήθεια.

### Περιεχόμενα κουτιού

- Φροντίδα Προσώπου Επαγγελματίας περιποίησης προσώπου και λαιμού



## ΕΛΛΗΝΙΚΑ

- Καλώδιο φόρτισης
- Αυτό το εγχειρίδιο οδηγιών

### 3. ΛΕΙΤΟΥΡΓΙΑ

#### Πριν από την πρώτη χρήση

Η συσκευή θα είναι μερικώς φορτισμένη όταν την αφαιρέσετε για πρώτη φορά από τη συσκευασία. Βεβαιωθείτε ότι την έχετε φορτίσει πλήρως πριν από τη χρήση.

#### Φορτίστε τη συσκευή

Συνδέστε το καλώδιο φόρτισης στη θύρα USB-C της συσκευής και συνδέστε το άλλο άκρο σε έναν συμβατό προσαρμογέα.

Κατά τη διάρκεια της φόρτισης, οι ενδεικτικές λυχνίες λειτουργίας θα ανάψουν. Όταν η συσκευή φορτιστεί πλήρως, οι ενδεικτικές λυχνίες λειτουργίας θα σβήσουν.

Η συσκευή θα χρειαστεί περίπου 3 ώρες για να φορτίσει πλήρως. Μόλις φορτιστεί, μπορείτε να τη χρησιμοποιήσετε για τέσσερις πλήρεις κύκλους 6 λεπτών.

Λάβετε υπόψη ότι δεν θα μπορείτε να χρησιμοποιήσετε τη συσκευή κατά τη φόρτιση.

#### Ενεργοποίηση/Απενεργοποίηση

Πατήστε το κουμπί λειτουργίας/λειτουργίας για 2 δευτερόλεπτα για να ενεργοποιήσετε τη συσκευή.

**ΣΗΜΕΙΩΣΗ:** Η συσκευή ενδέχεται να αναδύει μια ελαφριά οσμή πλαστικού κατά την πρώτη χρήση. Αυτό είναι απολύτως φυσιολογικό και θα εξαφανιστεί με τη χρήση.

Η συσκευή θα απενεργοποιηθεί αυτόματα εάν η στάθμη της μπαταρίας είναι χαμηλή. Βεβαιωθείτε ότι έχετε φορτίσει πλήρως τη συσκευή πριν την ενεργοποιήσετε ξανά, για να βεβαιωθείτε ότι δεν επηρεάζεται η απόδοσή της.



Η συσκευή θα απενεργοποιηθεί αυτόματα μετά από 6 λεπτά.

Για να απενεργοποιήσετε τη συσκευή, πατήστε το κουμπί ενεργοποίησης/ απενεργοποίησης/ρύθμισης λειτουργίας για 2 δευτερόλεπτα.

Πάντα να απενεργοποιείτε τη συσκευή μετά τη χρήση.

Η συσκευή έχει μνήμη της τελευταίας λειτουργίας. Την επόμενη φορά που θα την ενεργοποιήσετε, θα διατηρήσει την τελευταία λειτουργία που χρησιμοποιήθηκε.

#### « Φωτεινότητας »

Πατήστε επανειλημμένα το κουμπί Ενεργοποίησης/Απενεργοποίησης/ Λειτουργίας μέχρι να επιλεγεί η λειτουργία « Φωτεινότητα ». Η ενδεικτική λυχνία λειτουργίας θα ανάψει.

Αυτή η λειτουργία συνδυάζει πράσινο φως, θερμότητα, μικρορεύματα EMS και διακοπτόμενη δόνηση.

Υπάρχουν 5 διαθέσιμα επίπεδα έντασης. Πατήστε το κουμπί ρύθμισης επιπέδου έντασης για να επιλέξετε το επιθυμητό επίπεδο. Οι ενδεικτικές

λυχνίες θα ανάβουν για κάθε επίπεδο που επιλέγετε.

Την πρώτη φορά που θα χρησιμοποιήσετε τη συσκευή, ξεκινήστε από το χαμηλότερο επίπεδο έντασης (επίπεδο 1) και αυξήστε σταδιακά το επίπεδο έντασης.

#### Λειτουργία « Σφίξιμο »

Πατήστε επανειλημμένα το κουμπί On/Off/Mode Set μέχρι να επιλεγεί η λειτουργία « Tension ». Η ενδεικτική λυχνία λειτουργίας θα ανάψει.

Αυτή η λειτουργία συνδυάζει κόκκινο φως, θερμότητα, μικρορεύματα EMS και συνεχή δόνηση.

Υπάρχουν 5 διαθέσιμα επίπεδα έντασης. Πατήστε το κουμπί ρύθμισης επιπέδου έντασης για να επιλέξετε το επιθυμητό επίπεδο. Οι ενδεικτικές λυχνίες θα ανάβουν για κάθε επίπεδο που επιλέγετε.

Την πρώτη φορά που θα χρησιμοποιήσετε τη συσκευή, ξεκινήστε από το χαμηλότερο επίπεδο έντασης (επίπεδο 1) και αυξήστε σταδιακά το επίπεδο έντασης.



## ΕΛΛΗΝΙΚΑ

### « Καταπράυνσης »

Πατήστε επανειλημμένα το κουμπί On/Off/Mode μέχρι να επιλέξετε τη λειτουργία « Soothe ». Η ενδεικτική λυχνία λειτουργίας θα ανάψει.

Αυτή η λειτουργία συνδυάζει μπλε φως, θερμότητα, μικρορεύματα EMS και διακοπτόμενη δόνηση (2 σύντομες δονήσεις και 1 μεγάλη).

Υπάρχουν 5 διαθέσιμα επίπεδα έντασης. Πατήστε το κουμπί ρύθμισης επιπέδου έντασης για να επιλέξετε το επιθυμητό επίπεδο. Οι ενδεικτικές λυχνίες θα ανάβουν για κάθε επίπεδο που επιλέγετε.

Την πρώτη φορά που θα χρησιμοποιήσετε τη συσκευή, ξεκινήστε από το χαμηλότερο επίπεδο έντασης (επίπεδο 1) και αυξήστε σταδιακά το επίπεδο έντασης.

### Χρήση της συσκευής

Ενεργοποιήστε τη συσκευή και επιλέξτε την επιθυμητή λειτουργία και ένταση. Μπορείτε να χρησιμοποιήσετε τη συσκευή μόνη της ή με τη συνηθισμένη σας κρέμα, ορό ή μάσκα για να ενισχύσετε την απορρόφηση

.  
Γλιστρήστε τη συσκευή πάνω στο πρόσωπό σας, ακολουθώντας το

περίγραμμα του προσώπου και του λαιμού σας.

Όταν τελειώσετε τη χρήση της συσκευής, απενεργοποιήστε την πατώντας το κουμπί ενεργοποίησης/απενεργοποίησης.

Καθαρίστε και στεγνώστε τη συσκευή μετά τη χρήση και πριν την αποθηκεύσετε.

### ΒΑΘΜΟΙ:

- Η συσκευή διαθέτει ειδοποίηση αλλαγής ζώνης κάθε 60 δευτερόλεπτα. Μην χρησιμοποιείτε τη συσκευή για περισσότερο από 60 δευτερόλεπτα στην ίδια ζώνη.
- Η θερμοκρασία της κεφαλής μασάζ κατά τη χρήση είναι περίπου 42 °C .
- Οι δονήσεις και τα μικρορεύματα EMS δεν θα ενεργοποιηθούν μέχρι η κεφαλή μασάζ να έρθει σε επαφή με το δέρμα.



#### 4. ΚΑΘΑΡΙΣΜΟΣ ΚΑΙ ΣΥΝΤΗΡΗΣΗ

- Απενεργοποιήστε τη συσκευή προσώπου πριν τον καθαρισμό.
- Χρησιμοποιήστε ένα μαλακό, υγρό πανί για να καθαρίσετε την επιφάνεια του προϊόντος μετά από κάθε χρήση.
- Μην χρησιμοποιείτε σφουγγάρια, σκόνες ή λειαντικά προϊόντα καθαρισμού για να καθαρίσετε το προϊόν.
- Στεγνώστε καλά το προϊόν μετά τον καθαρισμό και φυλάξτε το σε ξηρό μέρος, μακριά από το ηλιακό φως.
- Εάν δεν πρόκειται να χρησιμοποιήσετε τη συσκευή για μεγάλο χρονικό διάστημα, φροντίστε να αποφορτίσετε και να φορτίσετε πλήρως την μπαταρία τουλάχιστον μία φορά κάθε 6 μήνες.

#### 5. ΕΠΙΛΥΣΗ ΠΡΟΒΛΗΜΑΤΩΝ

Πρόβλημα	Πιθανές αιτίες	Διάλυμα
Η συσκευή δεν λειτουργεί σωστά.	Η μπαταρία έχει αποφορτιστεί.	Φορτίστε τη συσκευή όπως υποδεικνύεται σε αυτό το εγχειρίδιο οδηγιών.
Η συσκευή απενεργοποιείται.	Η μπαταρία είναι νεκρή.	Φορτίστε τη συσκευή.
	Ο κύκλος χρήσης έχει φτάσει και η συσκευή έχει απενεργοποιηθεί αυτόματα.	Ενεργοποιήστε ξανά τη συσκευή πατώντας το κουμπί ενεργοποίησης/ απενεργοποίησης.



## ΕΛΛΗΝΙΚΑ

Τα μικρορεύματα EMS δεν είναι αισθητά.	Έχετε επιλέξει πολύ χαμηλό επίπεδο έντασης	Πατήστε το κουμπί ρύθμισης έντασης και επιλέξτε υψηλότερο επίπεδο.
	Το δέρμα σας είναι ανθεκτικό στα μικρορεύματα	Χρησιμοποιήστε ένα τζελ ή λοσιόν για να ενισχύσετε την επίδραση των μικρορευμάτων EMS.

**ΣΗΜΕΙΩΣΗ:** Εάν η συσκευή εξακολουθεί να μην λειτουργεί σωστά αφού δοκιμάσετε τις παραπάνω λύσεις, διακόψτε τη χρήση της και επικοινωνήστε με την Τεχνική Υποστήριξη της Cecotec .

## 6. ΑΠΟΡΡΙΨΗ ΜΠΑΤΑΡΙΩΝ

Αυτή η συσκευή περιέχει μπαταρία λιθίου. Πριν από την απόρριψη του προϊόντος στο τέλος της ωφέλιμης ζωής του, αφαιρέστε την μπαταρία και απορρίψτε την σύμφωνα με τους τοπικούς κανονισμούς.

Για να το κάνετε αυτό (Εικ. 2):

**ΣΗΜΑΝΤΙΚΟ:** Βεβαιωθείτε ότι η συσκευή είναι πλήρως αποφορτισμένη.

1. Χρησιμοποιώντας ένα μοχλό, αφαιρέστε τη βάση του προϊόντος.
2. Ξεβιδώστε τις 2 βίδες κάτω από τη βάση και αφαιρέστε τις.
3. Χρησιμοποιώντας ένα λοστό, αφαιρέστε την κεφαλή μασάζ. Αφαιρέστε τον σύνδεσμο που τη συνδέει με τη μητρική πλακέτα.
4. Κόψτε τη σιλικόνη που καλύπτει το κύριο σώμα και αφαιρέστε την.
5. Αφαιρέστε τα σιλικονούχα καπάκια από τις βίδες χρησιμοποιώντας ένα λοστό ή ένα κατσαβίδι με ίσια κεφαλή, καθώς και τις έξι βίδες που συγκρατούν τα δύο μέρη του κύριου σώματος μαζί. Χωρίστε τα μέρη.
6. Αφαιρέστε τις δύο κάτω συνδέσεις από τη μητρική πλακέτα.
7. Αφαιρέστε τις 3 βίδες που συγκρατούν τη μητρική πλακέτα στο σώμα.
8. Αποσπάστε προσεκτικά την μπαταρία από το πίσω μέρος της πλακέτας και αφαιρέστε την.



## 7. ΑΝΑΚΥΚΛΩΣΗ ΗΛΕΚΤΡΙΚΟΥ ΚΑΙ ΗΛΕΚΤΡΟΝΙΚΟΥ ΕΞΟΠΛΙΣΜΟΥ



Αυτό το σύμβολο υποδεικνύει ότι, σύμφωνα με τους ισχύοντες κανονισμούς, το προϊόν ή/και η μπαταρία πρέπει να απορρίπτονται ξεχωριστά από τα οικιακά απορρίμματα.



Όταν το προϊόν φτάσει στο τέλος της ωφέλιμης ζωής του, θα πρέπει να αφαιρέσετε τις μπαταρίες και να τις παραδώσετε σε σημείο συλλογής που έχει οριστεί από τις τοπικές αρχές.

Για λεπτομερείς πληροφορίες σχετικά με τον καταλληλότερο τρόπο απόρριψης ηλεκτρικού και ηλεκτρονικού εξοπλισμού ή/και μπαταριών, οι καταναλωτές θα πρέπει να επικοινωνήσουν με τις τοπικές αρχές.

Η τήρηση των παραπάνω οδηγιών θα βοηθήσει στην προστασία του περιβάλλοντος.

## 8. ΠΝΕΥΜΑΤΙΚΑ ΔΙΚΑΙΩΜΑΤΑ

Τα δικαιώματα πνευματικής ιδιοκτησίας επί των κειμένων αυτού του εγχειριδίου ανήκουν στην CECOTEC INNOVACIONES, SL. Με επιφύλαξη

παντός δικαιώματος. Απαγορεύεται η αναπαραγωγή, η αποθήκευση σε σύστημα ανάκτησης, η μετάδοση ή η διανομή του περιεχομένου αυτής της έκδοσης, εν όλω ή εν μέρει, με οποιονδήποτε τρόπο (ηλεκτρονικό, μηχανικό, φωτοτυπικό, ηχογραφητικό ή παρόμοιο) χωρίς την προηγούμενη άδεια της CECOTEC INNOVACIONES, SL.

## 9. ΑΠΛΟΠΟΙΗΜΕΝΗ ΔΗΛΩΣΗ ΣΥΜΜΟΡΦΩΣΗΣ ΕΕ



Η Cecotec Innovaciones δηλώνει με την παρούσα ότι το παρόν προϊόν συμμορφώνεται με τις βασικές απαιτήσεις και άλλες σχετικές διατάξεις των κανονισμών που ισχύουν στην Ευρωπαϊκή Ένωση. Το παρόν προϊόν έχει σχεδιαστεί, κατασκευαστεί και δοκιμαστεί σύμφωνα με τα απαιτούμενα πρότυπα ασφάλειας και ποιότητας. Το πλήρες κείμενο της Δήλωσης Συμμόρφωσης ΕΕ βρίσκεται στην ακόλουθη διεύθυνση ιστού: <https://cecotec.es/es/information/declaration-of-conformity>



## CATALÀ

### 1. PECES I COMPONENTS

Fig. 1

1. Capçal de massatge
2. Llum LED
3. Indicadors lluminosos de nivell d'intensitat
4. Botó d'ajust d'intensitat
5. Indicadors lluminosos de manera
6. Botó d'encesa/apagada/ajustament de mode
7. Port de càrrega
8. Cable de càrrega

NOTA:

Els gràfics d'aquest manual són representacions esquemàtiques i potser no coincideixen exactament amb els del producte.

### 2. ABANS DE FER SERVIR

- Aquest aparell presenta un embalatge dissenyat per protegir-lo durant el transport. Traieu l'aparell de la caixa i traieu tot el material d'embalatge. Podeu desmarcar la caixa original i altres elements de l'embalatge en un lloc segur per prevenir danys a l'aparell si necessiteu transportar-lo en el futur. Si voleu desfer-vos de l'embalatge original, assegureu-vos de reciclar tots els elements correctament.
- Assegureu-vos que totes les peces i els components estan inclosos i en bon estat. Si en faltés algun o no estigués en bon estat, contacteu de forma immediata amb el Servei d'Atenció Tècnica oficial de Cecotec.
- No traieu el número de sèrie del producte per mantenir una traçabilitat correcta del vostre equip en cas de sol·licitar assistència.

#### Contingut de la caixa

- FaceCare Face&Neck Pro
- Cable de càrrega





- Aquest manual d'instruccions

### 3. FUNCIONAMENT

#### Abans de fer servir per primera vegada

L'aparell estarà parcialment carregat quan el traieu de l'embalatge per primera vegada. Assegureu-vos de carregar completament abans d'usar-lo.

#### Carregar l'aparell

Endolleu el cable de càrrega al port USB-C de l'aparell i connecteu l'altre extrem a un adaptador compatible.

Durant la càrrega, s'illuminaran els indicadors lluminosos d'intensitat. Quan l'aparell estigui completament carregat, s'apagaran els indicadors lluminosos d'intensitat.

L'aparell trigarà aproximadament 3 hores a carregar-se del tot. Un cop carregat, podreu utilitzar l'aparell 4 cicles complets de 6 minuts.

Tingueu en compte que no podreu utilitzar l'aparell mentre s'estigui carregant.

#### Encendre/apagar

Premeu el botó d'encesa/apagada/ajustament de manera durant 2 segons per engegar l'aparell.

NOTA: Pot ser que en els primers usos l'aparell emeti una lleugera olor de plàstic. Això és totalment normal i desapareixerà amb els usos.

L'aparell s'apaga automàticament si el nivell de bateria és baix. Assegureu-vos de carregar completament l'aparell abans d'encendre'l de nou perquè el vostre rendiment no es vegi afectat.

L'aparell s'apaga automàticament després de 6 minuts.

Per apagar l'aparell, premeu el botó d'encesa/apagada/ajustament de manera durant 2 segons.



## CATALÀ

Apagueu sempre l'aparell després del seu ús.

L'aparell té memòria de l'última manera, la propera vegada que l'enceneu mantindrà l'última manera utilitzada.

### Mode "Brighten "

Premeu el botó d'encesa/apagada/ajust de manera repetidament fins a seleccionar el mode "Brighten ".

Aquest mode combina llum verda, calor, microcorrents EMS i vibració intermitent.

Teniu 5 nivells d'intensitat disponibles. Premeu el botó d'ajust de nivell d'intensitat per seleccionar el nivell desitjat.

La primera vegada que utilitzeu l'aparell, comenceu pel nivell d'intensitat més baix (nivell 1) i aneu pujant de nivell gradualment.

### Mode "Tighten "

Premeu el botó d'encesa/apagada/ajustament de manera repetidament fins a seleccionar el mode "Tighten ". La llum indicadora així s'encén.

Aquest mode combina llum vermella, calor, microcorrents EMS i vibració contínua.

Té 5 nivells disponibles. Premeu el botó d'ajust de nivell d'intensitat per seleccionar el nivell desitjat, s'encendran tants llums indicadors com el nivell que heu seleccionat.

La primera vegada que utilitzeu l'aparell, comenceu pel nivell d'intensitat més baix (nivell 1) i aneu pujant de nivell gradualment.

### Mode "Soothe "

Premeu el botó d'encesa/apagada/ajustament de manera repetidament fins a seleccionar el mode "Soothe ". La llum indicadora així s'encén.

Aquest mode combina llum blava, calor, microcorrents EMS i vibració intermitent (2 vibracions curtes i 1 llarga).

Té 5 nivells disponibles. Premeu el botó d'ajust de nivell d'intensitat per seleccionar el nivell desitjat, s'encendran tants llums indicadors com el nivell que heu seleccionat.





La primera vegada que utilitzeu l'aparell, comenceu pel nivell d'intensitat més baix (nivell 1) i aneu pujant de nivell gradualment.

### Ús de l'aparell

Enceneu l'aparell i seleccioneu el mode i intensitat desitjats. Podeu utilitzar el dispositiu sol o amb la crema, sèrum o màscara habitual per potenciar-ne l'absorció.

Feu lliscar l'aparell per la cara seguint els contorns de la cara i el coll.

Quan acabeu d'utilitzar l'aparell, apagueu-lo prement el botó d'encesa/apagada.

Netegeu i assequeu l'aparell després d'utilitzar-lo i abans de desar-lo.

### NOTES:

- L'aparell compta amb un avís de canvi de zona cada 60 segons. No utilitzeu l'aparell més de 60 segons a la mateixa zona.
- La temperatura del capçal de massatge durant l'ús és de 42 °C aproximadament.
- La vibració i els microcorrents EMS no s'activaran fins que el capçal

de massatge estigui en contacte amb la pell.

### 4. NETEJA I MANTENIMENT

- Apagueu l'aparell facial abans de netejar-lo.
- Utilitzeu un drap suau i humit per netejar la superfície del producte després de cada ús.
- No utilitzeu esponges, pols o productes de neteja abrasius per netejar el producte.
- Assequeu bé el producte després de netejar-lo i deseu-lo en un lloc sec i allunyat de la llum solar.
- Si no voleu utilitzar el dispositiu durant un llarg període de temps, assegureu-vos de descarregar i carregar per complet la bateria almenys una vegada cada 6 mesos.



## CATALÀ

### 5. RESOLUCIÓ DE PROBLEMES

Problema	Possibles causes	Solució
L'aparell no funciona correctament.	La bateria està baixada.	Carregueu l'aparell com s'indica en aquest manual d'instruccions.
L'aparell s'apaga.	La bateria s'ha esgotat.	Carregueu el dispositiu.
	S'ha aconseguit el cicle d'ús i l'aparell s'ha apagat automàticament.	Torneu a engegar l'aparell prement el botó d'encesa/apagada.

Els microcorrents EMS no s'aprecien.	Heu seleccionat un nivell molt baix d'intensitat	Premeu el botó de configuració de nivell d'intensitat i seleccioneu un nivell més alt.
	La seva pell és resistent a les microcorrents	Utilitzeu un gel o loció per incrementar l'efecte de les microcorrents EMS.

NOTA: Si l'aparell segueix sense funcionar correctament després de provar les solucions anteriors, deixeu d'utilitzar-lo i poseu-vos en contacte amb el Servei d'Assistència Tècnica de Cecotec .



## 6. ELIMINACIÓ DE LA BATERIA

Aquest aparell conté una bateria de liti. Abans de rebutjar el producte al final de la seva vida útil, traieu la bateria i llenceu-la d'acord amb la normativa local.

Per això (Fig. 2):

**IMPORTANT:** Assegureu-vos que l'aparell estigui totalment descarregat.

1. Amb l'ajuda d'una palanca, traieu la base del producte.
2. Desenrosqueu els 2 cargols sota la base i retireu-los.
3. Amb l'ajuda d'una palanca, traieu el capçal de massatge. Traieu el connector que l'uneix a la placa base.
4. Tal·leu la silicona que recobreix el cos principal i retireu-la.
5. Traieu els taps de silicona dels cargols amb ajuda d'una palanca o un tornavís pla, i els 6 cargols que uneixen les dues parts del cos principal. Separeu les parts.
6. Traieu les dues connexions inferiors de la placa base.
7. Traieu els 3 cargols que subjecten la placa base al cos.
8. Amb compte, separeu la bateria de la part posterior de la placa i retira-la.

## 7. RECICLATGE D'APARELLS ELÈCTRICS I ELECTRÒNICS



Aquest símbol indica que, d'acord amb les normatives aplicables, el producte i/o la bateria s'han de rebutjar de manera independent dels residus domèstics. Quan aquest producte arribi al final de la seva vida útil, hauràs d'extreure les piles/bateries/acumuladors i portar-lo a un punt de recollida designat per les autoritats locals.

Per obtenir informació detallada sobre la forma més adequada de rebutjar els aparells elèctrics i electrònics i/o les bateries corresponents, el consumidor haurà de contactar amb les autoritats locals.

El compliment de les pautes anteriors ajudarà a protegir el medi ambient.

## 8. COPYRIGHT

Els drets de propietat intel·lectual sobre els textos del manual pertanyen a CECOTEC INNOVACIONES, SL. Queden reservats tots els drets. El contingut



## CATALÀ

d'aquesta publicació no podrà, ni en part ni íntegrament, reproduir-se, emmagatzemar-se en un sistema de recuperació, transmetre's o distribuir-se per cap mitjà (electrònic, mecànic, fotocòpia, enregistrament o similar) sense la prèvia autorització de CECOTEC INNOVACIONES, SL

### 9. DECLARACIÓ UE DE CONFORMITAT SIMPLIFICADA

**CE** Per la present, Cecotec Innovaciones declara que aquest producte compleix els requisits essencials i altres disposicions rellevants de les normatives aplicables a la Unió Europea. Aquest producte ha estat dissenyat, fabricat i provat amb el compliment dels estàndards de seguretat i qualitat requerits. El text complet de la Declaració de Conformitat de la UE es pot trobar a la següent adreça web: <https://cecotec.es/es/information/declaration-of-conformity>



## 1. ALKATRÉSZEK ÉS RÉSZEGYSÉGEK

1. ábra

1. Masszázsfej
2. LED-es fény
3. Intenzitásszint jelzőfények
4. Intenzitásbeállító gomb
5. Üzem mód jelzőfények
6. Be/Ki/Módbeállító gomb
7. Berakodási kikötő
8. Töltőkábel

JEGYZET:

A kézikönyvben található grafikák vázlatos ábrázolások, és eltérhetnek a terméken láthatóktól.

## 2. HASZNÁLAT ELŐTT

- Ez a készülék csomagolásban érkezik, amely a szállítás közbeni védelmet szolgálja. Vegye ki a készüléket a dobozából, és távolítsa el minden csomagolóanyagot. Az eredeti dobozt és a többi csomagolóanyagot biztonságos helyen tárolja, hogy elkerülje a készülék károsodását, ha a jövőben szállítania kell. Ha az eredeti csomagolást meg szeretné semmisíteni, kérjük, győződjön meg arról, hogy az összes elemet megfelelően újrahasznosítja.
- a Cecotec hivatalos műszaki támogatási szolgálatával.
- Ne távolítsa el a termék sorozatszámát, hogy biztosítsa a berendezés megfelelő nyomon követhetőségét, ha segítségre van szüksége.

### Doboz tartalma

- Arcápolás Arc és nyak Pro
- Töltőkábel
- Ez a használati útmutató



## MAGYAR

### 3. MŰKÖDÉS

#### Első használat előtt

A készülék részben feltöltött állapotban van, amikor először kiveszi a csomagolásból. Használat előtt győződjön meg róla, hogy teljesen feltöltötte.

#### A készülék töltése

Csatlakoztassa a töltőkábelt az eszköz USB-C portjához, a másik végét pedig egy kompatibilis adapterhez.

Töltés közben a tápellátást jelző fények világítanak. Amikor a készülék teljesen feltöltődött, a tápellátást jelző fények kialszanak.

A készülék teljes feltöltése körülbelül 3 órát vesz igénybe. Feltöltés után négy teljes 6 perces ciklusban használhatja a készüléket.

Kérjük, vegye figyelembe, hogy töltés közben nem fogja tudni használni a készüléket.

#### Be/Ki

A készülék bekapcsolásához nyomja meg 2 másodpercig a bekapcsoló/módbeállító gombot.

MEGJEGYZÉS: A készülék első használatkor enyhe műanyagszagot áraszthat. Ez teljesen normális, és használattal megszűnik.

A készülék automatikusan kikapcsol, ha az akkumulátor töltöttségi szintje alacsony. Mielőtt újra bekapcsolná, győződjön meg róla, hogy teljesen feltöltötte a készüléket, hogy a teljesítménye ne romoljon.

A készülék 6 perc elteltével automatikusan kikapcsol.

A készülék kikapcsolásához nyomja meg 2 másodpercig a be/ki/módbeállító gombot.

Használat után mindig kapcsolja ki a készüléket.



A készülék memóriája megőrzi az utolsó üzemmódot, így a következő bekapcsoláskor az utoljára használt üzemmód marad érvényben.

### „Világosítás” mód

Nyomja meg ismételten a Be/Ki/Mód gombot, amíg a „Világosítás” mód ki nem választotta. Az üzemmód jelzőfénye kigyullad.

Ez az üzemmód a zöld fényt, a hőt, az EMS mikroáramokat és a szakaszos rezgést ötvözi.

5 intenzitási szint közül választhat. Nyomja meg az intenzitásszint-beállító gombot a kívánt szint kiválasztásához. A jelzőfények minden kiválasztott szinten kigyulladnak.

A készülék első használatakor kezdje a legalacsonyabb intenzitási szinten (1. szint), és fokozatosan növelje az intenzitást.

### Meghúzás” mód

Nyomja meg ismételten a Be/Ki/Módbeállítás gombot, amíg a „Meghúzás” módot nem választja ki. Az üzemmód jelzőfénye kigyullad.

Ez az üzemmód a vörös fényt, a hőt, az EMS mikroáramokat és a folyamatos rezgést ötvözi.

5 intenzitási szint közül választhat. Nyomja meg az intenzitásszint-beállító gombot a kívánt szint kiválasztásához. A jelzőfények minden kiválasztott szinten kigyulladnak.

A készülék első használatakor kezdje a legalacsonyabb intenzitási szinten (1. szint), és fokozatosan növelje az intenzitást.

### „Nyugtató” mód

Nyomja meg ismételten a Be/Ki/Mód gombot, amíg ki nem választja a „Nyugtató” módot. Az üzemmód jelzőfénye kigyullad.

Ez az üzemmód kék fényt, hőt, EMS mikroáramokat és szakaszos rezgést (2 rövid és 1 hosszú rezgés) kombinál.

5 intenzitási szint közül választhat. Nyomja meg az intenzitásszint-beállító gombot a kívánt szint kiválasztásához. A jelzőfények minden kiválasztott szinten kigyulladnak.

A készülék első használatakor kezdje a legalacsonyabb intenzitási szinten (1. szint), és fokozatosan növelje az intenzitást.



## MAGYAR

### A készülék használata

Kapcsold be a készüléket, és válaszd ki a kívánt módot és intenzitást. Használható a készüléket önmagában, vagy a szokásos krémmel, szérumoddal vagy maszkoddal a fokozott felszívódás érdekében .

Csúsztassa a készüléket az arcán, követve az arc és a nyak vonalát.

Amikor befejezte a készülék használatát, kapcsolja ki a be/ki gomb megnyomásával.

Használat után és tárolás előtt tisztítsa meg és szárítsa meg a készüléket.

- Tisztítás előtt kapcsolja ki az arctisztító készüléket.
- Minden használat után puha, nedves ruhával tisztítsa meg a termék felületét.
- Ne használjon szivacsot, porokat vagy súrolószereket a termék tisztításához.
- Tisztítás után alaposan szárítsa meg a terméket, és tárolja száraz, napfénytől védett helyen.
- Ha hosszabb ideig nem fogja használni a készüléket, legalább fél évente egyszer teljesen merítse le és tölts fel az akkumulátort.

### OSZTÁLYZATOK:

- A készülék 60 másodpercenként zónaváltási riasztást ad. Ne használja a készüléket 60 másodpercnél tovább ugyanazon a zónán.
- A masszázsfaj hőmérséklete használat közben körülbelül 42 °C .
- A rezgés és az EMS mikroáramok csak akkor aktiválódnak, ha a masszázsfaj érintkezik a bőrrel.

## 4. TISZTÍTÁS ÉS KARBANTARTÁS

## 5. PROBLÉMAMEGOLDÁS

Probléma	Lehetséges okok	Megoldás
A készülék nem működik megfelelően.	Az akkumulátor lemerült.	Tölts fel a készüléket a jelen használati útmutatóban leírtak szerint.



A készülék kikapcsol.	Lemerült az akkumulátor.	Töltse fel a készüléket.
	Elérte a használati ciklust, és a készülék automatikusan kikapcsolt.	Kapcsolja be újra a készüléket a be/ki gomb megnyomásával.
Az EMS mikroáramok nem észrevehetőek.	Nagyon alacsony intenzitási szintet választott	Nyomja meg az intenzitásszint beállító gombot, és válasszon magasabb szintet.
	A bőröd ellenáll a mikroáramoknak	Használjon gélt vagy testápolót az EMS mikroáramok hatásának fokozására.

**MEGJEGYZÉS:** Ha a készülék a fenti megoldások kipróbálása után továbbra sem működik megfelelően, hagyja abba a használatát, és vegye fel a kapcsolatot a Cecotec műszaki támogatásával.

## 6. AZ ELEM ÁRTALMATLANÍTÁSA

Ez a készülék lítium akkumulátort tartalmaz. A termék élettartamának végén történő ártalmatlanítása előtt vegye ki az akkumulátort, és a helyi előírásoknak megfelelően ártalmatlanítsa.

Ehhez (2. ábra):

**FONTOS:** Győződjön meg róla, hogy a készülék teljesen lemerült.

1. Egy kar segítségével távolítsa el a termék alját.
2. Csavarja ki a 2 csavart az alap alatt, és vegye ki őket.
3. Feszítővas segítségével távolítsa el a masszázsféjet. Húzza ki a csatlakozót, amely az alaplaphoz csatlakoztatja.
4. Vágja le a fő testet borító szilikont, és távolítsa el.
5. Távolítsa el a szilikon sapkákat a csavarokról egy feszítővas vagy laposfejű csavarhúzó segítségével, valamint a hat csavart



## MAGYAR

is, amelyek a fő test két részét összetartják. Válassza szét az alkatrészeket.

6. Húzd le az alaplapról a két alsó csatlakozót.
7. Távolítsa el a 3 csavart, amelyek az alaplapot a testhez rögzítik.
8. Óvatosan válassza le az akkumulátort a panel hátuljáról, és vegye ki.

### 7. ELEKTROMOS ÉS ELEKTRONIKUS BERENDEZÉSEK ÚJRAHASZNOSÍTÁSA



Ez a szimbólum azt jelzi, hogy a vonatkozó előírásoknak megfelelően a terméket és/vagy az akkumulátort a háztartási hulladéktól elkülönítve kell ártalmatlanítani.



Amikor a termék eléri hasznos élettartama végét, vegye ki az akkumulátorokat, és vigye el azokat a helyi hatóságok által kijelölt gyűjtőhelyre.

Az elektromos és elektronikus berendezések és/vagy elemek ártalmatlanításának legmegfelelőbb módjával kapcsolatos részletes információkért a fogyasztóknak a helyi hatóságokhoz kell fordulniuk.

A fenti irányelvek betartása segít megvédeni a környezetet.

### 8. SZERZŐI JOG

A jelen kézikönyvben található szövegek szellemi tulajdonjoga a CECOTEC INNOVACIONES, SL tulajdonát képezi. Minden jog fenntartva. A kiadvány tartalma a CECOTEC INNOVACIONES, SL előzetes engedélye nélkül tilos egészben vagy részben reprodukálni, adatrögzítő rendszerben tárolni, továbbítani vagy terjeszteni semmilyen módon (elektronikus, mechanikus, fénymásolás, rögzítés vagy hasonló).

### 9. EGYSZERŰSÍTETT EU MEGFELELŐSÉGI NYILATKOZAT



A Cecotec Innovaciones ezennel kijelenti, hogy ez a termék megfelel az Európai Unióban alkalmazandó rendeletek alapvető követelményeinek és egyéb vonatkozó rendelkezéseinek. Ezt a terméket a szükséges biztonsági és minőségi szabványoknak megfelelően tervezték, gyártották és





**MAGYAR**

tesztelték. Az EU megfeleléségi nyilatkozat teljes szövege a következő webcímen található: <https://cecotec.es/es/information/declaration-of-conformity>





يبرع

سرف

مادختسالا لبق 2.

تانوكملاو ازاالا

### 1 لكشلا

1. كليلدتل سار
2. LED عوض
3. قفانكلا يوتسم رشوم اوضا
4. قفانكلا ليديعت رز
5. عضولا رشوم اوضا
6. عضولا دادع/افاق/اللي غشت رز
7. ليمحتلا انيم
8. نحتشلا لباك

نظوحم

قباطتت ال دقو ةيطي طخت تال يثمت نع قرابع ليلدلا اذه يف ةدوجوملا تاموسرلا جتنملا ىلع ةدوجوملا كفت عم امامت

- چرخا لقنلا انشا هتيماحل مهمصم قوبع يف زاچلا اذه يتاي قبلعلا نيزختب حصنني. فيلغتل داوم عيمج لزاو متبلع نم زاچلا طقن دنع زاچلا فلت عنمل نم انكم يف ىرخالا فيلغتل داومو فيلصالا نم دكأتل اىچري، فيلصالا قوبعلا نم صلختلا يف بخرت تنك اذا. ال بقتسم جيحص لكشب داوملا عيمج ريودت ةداعا
- اروف Cecotec فكلرشل يمسرلا ينفلا معدلا قمدخ ىلع ظافحلل جتنملا نم يلسلستلا مقولا قلازاب موقت ال ةدعاسملا ببلط قلاح يف جيحص لكشب كعادعم عبتت ةينكتم!

قودنصرلا تايوتحم

- FaceCare Face&Neck Pro
- نحتشلا لباك
- تاميلعتلا ليلد اذه





يبرع

### فياق يالاي غشت

زاهجلا لاي غشتل ني تي ني اذ قءمل عضول/ة قاطلا ططبض رز ىل ع طغضا

اذه لوال مادختسالا دن ع قفي ف ؤي كيتسالب ؤ ؤئار زاهجلا نم ؤعب ني دق :عظحالم  
مادختسالا عم يفتخي سي و امامت ي عيبط رما

نحش نم دكأت . ؤيراطبلا يوتسم ضفخنا اذا! اي ئاقلت زاهجلا لاي غشت فياق يالاي مبيسي  
هئادا رثأت مدع نامضل ملي غشت ؤداع! لبق لم الكلاب زاهجلا

قئاق 6 دعب اي ئاقلت زاهجلا لاي غشت فياق يالاي مبيسي

قءمل عضول ططبض/فياق يالاي لاي غشتلا رز ىل ع طغضا ، زاهجلا لاي غشت فياق يالاي  
ني تي ني اذ

مادختسالا دعب زاهجلا لاي غشت فياق يالاي مبيسي

اهيف موقت يتلا ؤيلاتلا قءملا يفسو ، ري خال عضولل قءكاذ ىل ع زاهجلا يوتحي  
مدختسالم ري خال عضولاب ظفتحي سي نم اف ، هلي غشتب

### لاي غشتلا 3.

#### قءم لوال مادختسالا لبق

لم الكلاب منحش نم دكأت . قءم لوال قوبعلا نم هجارخ! دن ع اي يزج زاهجلا نحش مبيسي  
مادختسالا لبق

#### زاهجلا نحش

لاي صوتب مقو زاهجلا ىل ع دوجولما USB-C ذفنمب نحشلا لباك لاي صوتب مق  
قفاوتم لوحمب رخال فرطلا

ئىفطنسي ، زاهجلا نحش لامتكنا دن ع . قءاطلا رشؤم ؤيضي سي ، نحشلا ؤانثا

مادختسا كفنكمي ، نحشلا دعب . تا عاس ثالث يلاوح لم الكلاب زاهجلا نحش قءرغستي  
قئاق دتس امنم لك قءم ، ؤلامك تارود عبرال

منحش ؤانثا زاهجلا مادختسا نم نكمبت نل كئنا قءم يجرى



#### “ ةؤدهتلا “

“ عضو راتخت يتح رركتم لكشب عضولا/فياقيا/اللي غشتلا رز ىلع طغضا  
عضولا رشؤم ءيضييس . “ ةؤدهتلا  
عطقتملا زازتهالا او EMS تارايتو قرارحو او قرزالا عوضلا نيب عضولا اذه عم جي  
(ليوط دحاو زازتهاو ناريصق نازازتهالا)  
رايتخال كدشلا يوتسم طبض رز ىلع طغضا . كدش تايوتسم قسمخ رفوتت  
مراخت يوتسم لكلا ءاضالا تارشؤم ءيضتس . بولطملا يوتسملا

كدايذب مق مٓ (1 يوتسملا) كدش يوتسم لقاب ادبا ، قرم لوال زاهجلا مادختسا دنع  
اي جي ردت كدشلا

#### زاهجلا مادختسا

عم و ا درفمب مادختسا كنكم مي . بولطملا ففائكل او عضولا راتخاو زاهجلا لغش  
. صاصتمالا زيزعتل كعانق و ا كهوريس و ا دات عملا كميرك  
لكتبقر و كهجو تاي نحم يعبتاو ، كهجو ىلع زاهجلا يررم  
اللي غشتلا رز ىلع طغضلاب لي غشت فياقيا ب مق ، زاهجلا مادختسا نم اهتنالا دنع  
فياقيا  
هن يزخت لبقو مادختسالا دعب هفي فجتو زاهجلا فيظنتب مق

#### “ عوطسلا “

“ عضو ديدحت متي يتح رركتم لكشب عضولا/فياقيا/اللي غشتلا رز ىلع طغضا  
عضولا رشؤم ءيضييس . “ عوطسلا  
عطقتملا زازتهالا او EMS تارايتو قرارحو او رضخال او عوضلا نيب عضولا اذه عم جي  
رايتخال كدشلا يوتسم طبض رز ىلع طغضا . كدش تايوتسم قسمخ رفوتت  
مراخت يوتسم لكلا ءاضالا تارشؤم ءيضتس . بولطملا يوتسملا

كدايذب مق مٓ (1 يوتسملا) كدش يوتسم لقاب ادبا ، قرم لوال زاهجلا مادختسا دنع  
اي جي ردت كدشلا يوتسم

#### “ ديدشتملا “ عضو

ديدحت متي يتح رركتم لكشب عضولا طبض/فياقيا/اللي غشتلا رز ىلع طغضا  
عضولا رشؤم ءيضييس . “ دشلا “ عضو  
رمتسملا زازتهالا او EMS تارايتو قرارحو او رمخال او عوضلا نيب عضولا اذه عم جي  
رايتخال كدشلا يوتسم طبض رز ىلع طغضا . كدش تايوتسم قسمخ رفوتت  
مراخت يوتسم لكلا ءاضالا تارشؤم ءيضتس . بولطملا يوتسملا

كدايذب مق مٓ (1 يوتسملا) كدش يوتسم لقاب ادبا ، قرم لوال زاهجلا مادختسا دنع  
اي جي ردت كدشلا



يبرع

## 5. تالكش ملال ح

تاجردل:

- ال. فيناث 60 لك قطن ملال ري غتتب أهيبنت زاهجل رصأي قطن ملال سرفن يف فيناث 60 نم رتكال زاهجل مدختست
- ةجرد 42 يل اوح مادختست ال اناثا كليل دتلل سار قرارح ةجرد غلبت . فيويئم
- سار سمال اي امدنع ال EMS تارايتو تازازته ال طيشنت متي نل دلجل كليل دتلل

لح	قلمت حملال بابس الال	قلكشم
زاهجل ان حشرب مق يف حضوم وه امك تاميل عتلل ليلد اذه	ةيراطبلال غيرفت مت	لم عي ال زاهجل احي حص لكشرب
زاهجل ان حش	ةيمنتنم ةيراطبلال	فاق ي ا متي لي غشت
لي غشتب مق يرخا قرم زاهجل يل ع طغض ل اب لاي غشتتلا رز فاق ي ال	قرود لال لوصول مت فاق ي ا متو مادختست ال ائي اقلت زاهجل لاي غشت	زاهجل

## 4. قنايصالو فيظننتلا

- فيظننتلا لبق هولا زاهج لي غشت فاق ي اب مق
- دعب جتن ملال حطس فيظننتل قبطرو قمع ان شامق ةعطق مدختست ا مادختست لك
- فيظننتلا تاجتنم و ا ق ي ح اس ملال و ا جنفس ال مدختست ال جتن ملال فيظننتل قطش الكلا
- يف هن يزختب مقو فيظننتلا دعب ادي ج جتن ملال فيف جتتب مق سملللا ةعشا نع ادي عب فاج ناكم
- نم دكاتف ، تتقول نم قليوط قرتغل زاهجل مدختست نل تنك اذا رمش ا 6 لك لقالا يل ع دحاو قرم لم الكلاب امن حشو ةيراطبلال غيرفت



يبرع

<p>قظحالم نكمي ال تاراي تلا ةيئابركلا EMS. قري غصلا</p>	<p>يوتسم دي دحتب تتمعق دول أدج ضفخنم كندش</p>	<p>رزى لع طغضا يوتسم طبض ددحو قفاثكلا ىل عأ يوتسم</p>
	<p>تاراي تليل قمواقم كترشب قوي قندلا</p>	<p>وألج م دختسا زيغ عتل أوسغ تاراي تلا ريئات ةيئابركلا ةيئابركلا EMS.</p>

فروكندملا لولولال قنرجت دعب ححيص لكشيب لمعي ال لازي ال زاهجلا ناك اذا: قظحالم  
Cecotec . كترشل ينفلا معدلاب لصتاو ممدختسا نع فوقوتف ،هال ع

## 6. ةيراطبلا نم صلختلا

مرمع ءامتنا دنع جتنملا نم صلختلا لبق . مويثيل ةيراطب ىلع زاهجلا اذه يوتحي  
ةيلحملا حىاولل اقفو امنم صلختلا او ةيراطبلا قلازا يجرى ،يضار تفعالا  
(2 لكشلا) لكذب مايقلل

لمالكلا زاهجلا فنحش غيرفت نم دكأت :ماه

1. جتنملا تدعاق قلازاب مق ،تفعارلا ممدختساب
2. امهتل ازاب مق مئ تدعاقلا لفسأ نيدوجوملا نيرامسلا كفعب مق
3. مطبري يذلا لصولملا لزا .كئيلدتلا سار لزا ،لغم ممدختساب  
مألا ءحوللاب
4. مق مئ سيئرلا مسجلا يطغي يذلا نوكليليسلا عطقب مق  
مهتلازاب
5. كفسم وأ ءتفعار ممدختساب يغاربلا نم نوكليليسلا ءيطغ لزا  
يازج مطبرت يتلا قئسلا يغاربلا ىل قفاضلاب ،سأرلا حطسم يغارب  
ءازجالا لصفاف .سيئرلا لكئيل
6. مألا ءحوللا نم نييلفسلا نييلصوتلا قلازاب مق
7. مسجلا مألا ءحوللا تبتت يتلا قئسلا يغاربلا قلازاب مق
8. مق مئ ءحولل يفلخلا ءزجالا نع ءيانعب ةيراطبلا لصفاف  
امتلازاب



يبرع

## 9. يبوروالا داحتال ققباطلما نالعل

بجومب (Cecotec Innovaciones) سيزويوسافسون! كيتوكيس فكش  
 تاذ یرخال مالخال او قيساسال تابلطتلما عم قفاوتي جتنلما اذ نأ اذ  
 جتنلما اذ موص دقو . يبوروالا داحتال يف اب لوم عمل حى اولل لصل  
 ىل ع لطلال نكومي . قبولطلما نوجل او قمال سل ريراع عمل اقفو ربتخاو عنصو  
 ينورتكلال اعقولما ىل ع يبوروالا داحتال اب صاخلا ققباطلما نالعل لمال صلل  
 ىل: <https://cecotec.es/es/information/declaration-of-conformity>



## 7. ةينورتكلال او ةيئابرهكلال تادعمل ريوذت ةداع

صلختلا بجي ،اب لوم عمل حى اولل اقفو ،منأ ىلا زمرلا اذ ريشي  
 ةيلزنلما تايافنلما نل لصفنم لكشب ةيراطبلما وأو جتنلما نل  
 ىلا القنو تايراطبلما لازل بجي ،جتنلما اذ ةيالح الص ءاهتنا دنل  
 ةيلعملما تاطل سل امدخت عم جت قطن  
 نل صلختلل بسنال قيرطلما لوح لصفنم تامول عم ىل ع لوصلل  
 ىل ع يغبنل ،تايراطبلما وأو ةينورتكلال او ةيئابرهكلال تادعملما  
 ةيلعملما تاطل سل اب لاصلتال نكل هتسلما



ةيابلما ةيامح يف دعاسيس هال ع قروكذلما تاداشرلما اعابتا ن!

## 8. رشنل او عبطلا قوقح

خسن زوجي ال . CECOTEC INNOVACIONES, SL. فكش لظوفحم قوقحل اعيمج  
 وأ ،هلقل وأ ،عاجرتسا ماظن يف هنيزخت وأ ،ايئزج وأ ايلك ،روشنلما اذ موتحم  
 نود (باش ام وأ ،لجست ،ريوصت ،ةيكينكيم ،ةينورتكلال) قليسو ياب عيزوت  
 CECOTEC INNOVACIONES, SL. فكش نل قيسم نذل ىل ع لوصلما



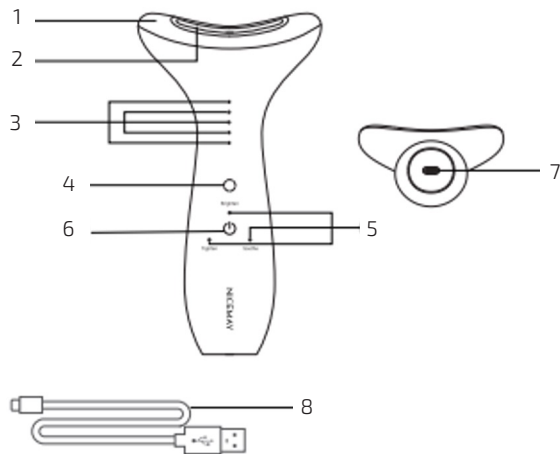


Fig./Img./Abb./Afb./ Rys. 1



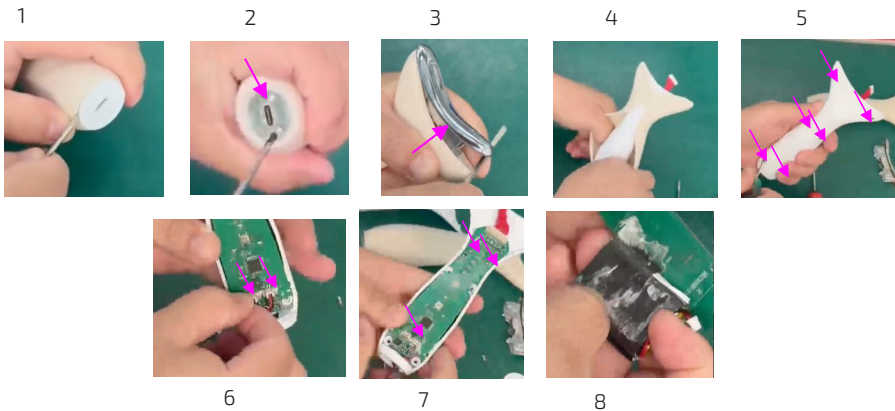


Fig./Img./Abb./Afb./ Rys. 2





[www.cecotec.es](http://www.cecotec.es)

Cecotec Innovaciones S.L.  
Av. Reyes Católicos, 60  
46910, Alfafar (Valencia)

