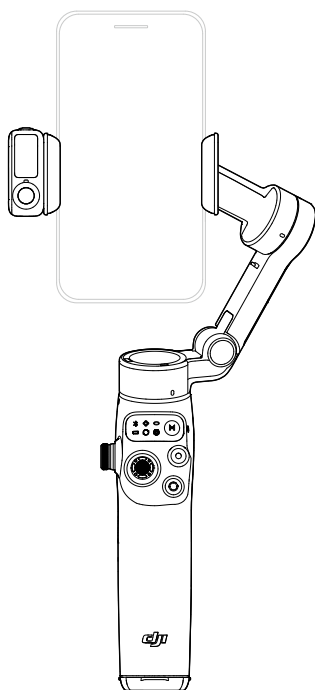


dji OSMO MOBILE 8

Felhasználói kézikönyv

v1.0 2025.11





A jelen dokumentum a DJI szerzői jogi védelme alatt áll, az összes jog fenntartása mellett. Hacsak a DJI másképp nem rendelkezik, Ön nem jogosult a jelen dokumentumot vagy annak bármely részét felhasználni, sem másoknak engedélyezni a dokumentum felhasználását a dokumentum sokszorosítása, átruházása vagy értékesítése útján. A jelen dokumentumra és annak tartalmára kizárólag a DJI termékek üzemeltetésére vonatkozó utasításokként hivatkozzon. A dokumentumot tilos egyéb célokra használni.

A különböző verziók közötti eltérés esetén az angol nyelvű verzió lesz az irányadó.

Kulcsszavak keresése

Egy témakör megtalálásához keressen rá bizonyos kulcsszavakra, mint például „akkumulátor” és „telepítés”. Ha Adobe Acrobat Reader programban olvassa ezt a dokumentumot, a kereséshez nyomja meg a Ctrl+F billentyűket Windows rendszeren, illetve a Command+F billentyűket Mac rendszeren.

Navigálás egy témakörhöz

A témakörök teljes listáját a tartalomjegyzékben találja. Az adott szakaszra ugráshoz kattintson egy témakörre.

A dokumentum kinyomtatása

Ez a dokumentum támogatja a nagy felbontású nyomtatást.

A kézikönyv használata

Jelmagyarázat

△ Fontos

💡 Tanácsok és tippek

📖 Referencia

Olvassa el a használat előtt

A DJI™ oktatóvideókat és a következő dokumentumokat biztosítja:

1. „Biztonsági irányelvek”
2. „Rövid üzembehelyezési útmutató”
3. „Felhasználói kézikönyv”

Javasoljuk, hogy nézze meg az összes oktatóvideót, továbbá az első használat előtt olvassa el a „Biztonsági irányelveket”. Az első használat előtt mindenképpen tekintse át a „Rövid üzembehelyezési útmutató”, és további információért olvassa el ezt a „Felhasználói kézikönyv”.

Oktatóvideók

Látogasson el az alábbi címre, vagy olvassa be a QR-kódot, és nézze meg az oktatóvideókat, amelyek bemutatják a termék biztonságos használatát:



<https://www.dji.com/osmo-mobile-8/video>

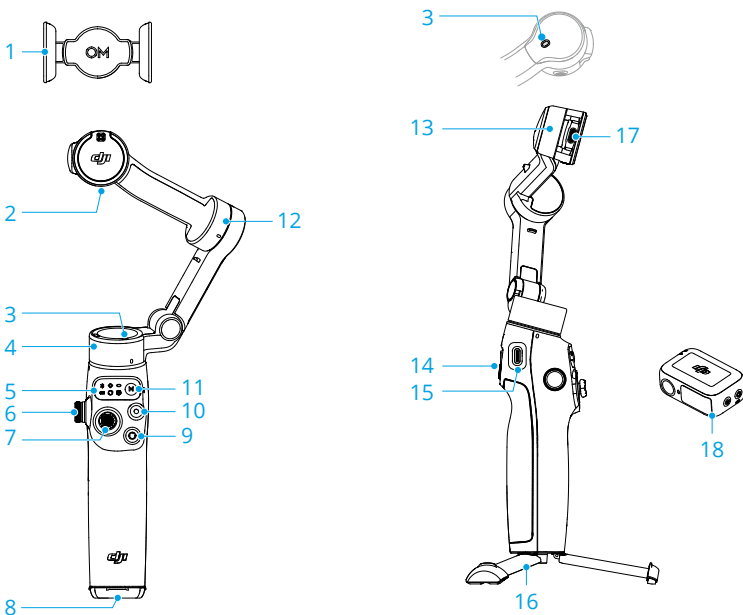
Tartalom

A kézikönyv használata	3
Jelmagyarázat	3
Olvassa el a használat előtt	3
Oktatóvideók	3
1 Termékleírás	6
1.1 Osmo Mobile 8	6
1.2 Multifunkciós modul	7
2 Első használat	8
2.1 Töltés	8
2.2 Kihajtás	8
2.3 A telefon rögzítése	9
2.4 Csatlakozás a DJI Mimo alkalmazáshoz	10
2.5 Firmware-frissítés	11
3 Alapfunkciók	12
3.1 A gombok és csatlakozók	12
3.2 Visszajelzők	15
3.3 A markolat kézmozdulatai	17
3.4 Követő módok	19
3.5 Automatikus pásztázás és döntés	20
3.6 Telefontöltés	22
3.7 Tárolás	23
4 Speciális funkciók	24
4.1 Multifunkciós modul	24
Felszerelés és eltávolítás	24
Követés és felvételkészítés	25
Követés	26
Felvételkészítés	28
Kitöltőfény	28
Csatlakozás vezeték nélküli mikrofonokhoz	29
Telefontöltés	31
Visszajelzők	31
Firmware-frissítés	32
4.2 Apple DockKit Követés	32
4.3 Távírányítás órával	35
5 Karbantartása	36

6	Függelék	37
6.1	Specifikációk	37
6.2	Kompatibilitás telefonokkal	37

1 Termékleírás

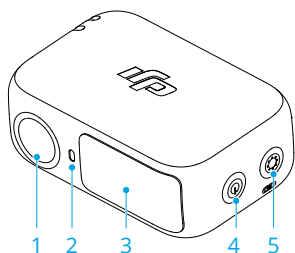
1.1 Osmo Mobile 8



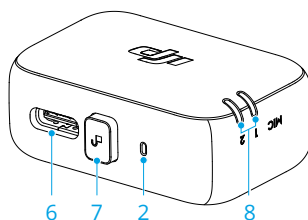
1. Mágneses telefonbilincs
2. Ellensúly rögzítő furat
3. Funkcióállapot-jelző
4. Páztázás-szabályozó motor
5. Állapotjelző panel
6. Oldalsó kerék
7. Botkormány
8. 1/4"-20 UNC port
9. Váltógomb
10. Exponálás/felvétel gomb
11. Bekapcsoló/M gomb
12. Dőlésszabályzó motor
13. Forgatómotor
14. Ravasz
15. Töltőport (USB-C)
16. Beépített háromlábú állvány
17. Kimeneti port (USB-C)
18. DJI OM multifunkciós modul

 • DJI OM multifunkciós modul a továbbiakban „Multifunkciós modul”.

1.2 Multifunkciós modul



1. Követőkamera
2. A kamera állapotjelzője
3. Kitöltőfény
4. Fényerővezérlő gomb
5. Színhőmérséklet vezérlő/Bluetooth-párosítás gomb

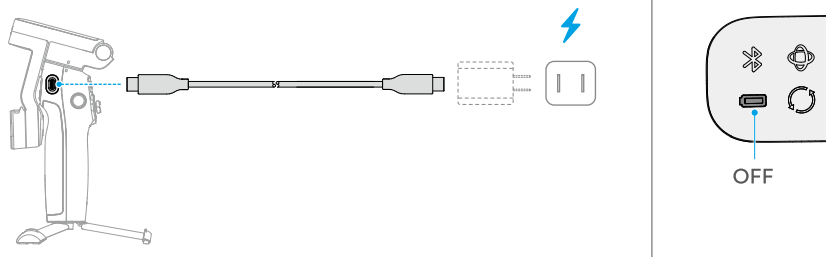


6. Audioadat-/telefonöltő port (USB-C)
7. Kioldógomb
8. A vezeték nélküli mikrofon állapotjelzője

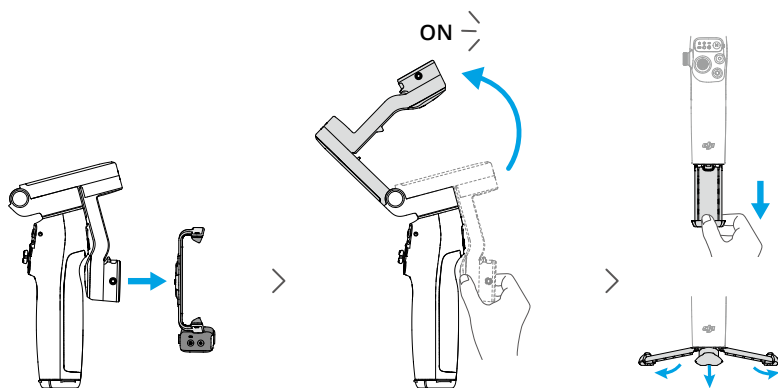
2 Első használat

2.1 Töltés

A termék akkor van teljesen feltöltve, ha az akkumulátor töltöttségének visszajelzője elalszik.

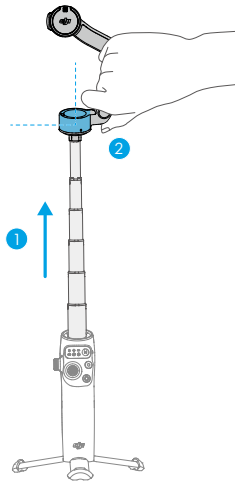


2.2 Kihajtás

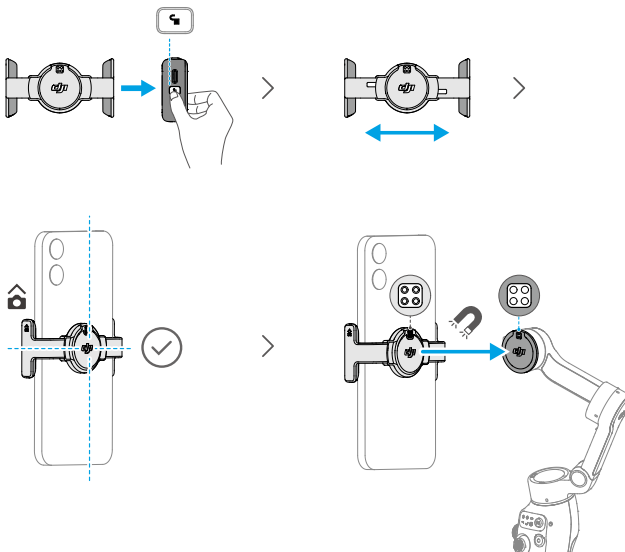


- A beépített háromlábú állvány stabil, vízszintes felületen és szélcsendes környezetben történő használatra alkalmas. Ettől eltérő körülmények esetén azt javasoljuk, hogy csatlakoztassa a DJI OM háromlábú állvány és markolat tartozékot (külön vásárolható meg) a stabilizátor aljához.

Ha kihúzza a beépített hosszabítórudat, ügyeljen arra, hogy a pásztázómotort úgy állítsa be, hogy az a talajhoz képest vízszintes legyen. Így tartható meg az egység, miután a telefont rögzítette a stabilizátorhoz.



2.3 A telefon rögzítése



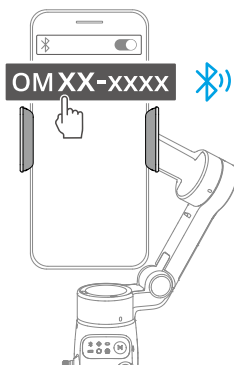
Ha a stabilizátor üzemmódvisszajelző fénye (☉ / ☉ / ☉ / ☉) folyamatosan világít, az azt jelenti, hogy a stabilizátor stabilizálja a telefont. Ha a fény nem világít a telefon rögzítését követően, a stabilizálás bekapcsolásához nyomja meg az M gombot.

2.4 Csatlakozás a DJI Mimo alkalmazáshoz

1. A DJI Mimo alkalmazás letöltéséhez olvassa be a QR-kódot.



2. Kapcsolja be a Bluetooth-t a telefonján, nyissa meg a DJI Mimo elemet, és kapcsolódjon a stabilizátorhoz.



-
- A DJI Mimo által támogatott Android és iOS operációs rendszer verziók ellenőrzéséhez látogasson el a <https://www.dji.com/downloads/djiapp/dji-mimo>.

- A DJI Mimo felhasználói felülete és funkciói a szoftververzió frissítésével változhatnak. A tényleges felhasználói élmény a használt szoftver verziójától függ.
-



Ha a Bluetooth-kapcsolat megszakad, próbálkozzon meg a következő lépésekkel:

1. Nyissa meg a Bluetooth beállításait a telefonján. Távolítson el minden meglévő kapcsolatot a stabilizátorral, és felejtse el az eszközt.
 2. [Állítsa alaphelyzetbe a Bluetooth-t a stabilizátorhoz.](#)
 3. A Bluetooth beállításokban koppintson az új eszköz nevére. A csatlakoztatást követően indítsa újra a DJI Mimo alkalmazást.
-

2.5 Firmware-frissítés

Egy üzenet jelenik meg a DJI Mimo alkalmazásban, amikor új firmware válik elérhetővé. Koppintson az üzenetre, és kövesse a képernyőn megjelenő utasításokat a firmware frissítéséhez.

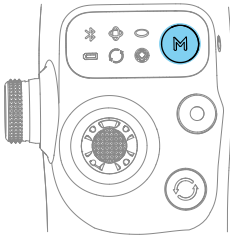
A frissítés előtt győződjön meg arról, hogy az akkumulátor töltöttségének visszajelzője folyamatosan zöld színnel világít. Frissítés közben ne lépjen ki a DJI Mimo alkalmazásból.

Ha a frissítés nem sikerül, indítsa újra a DJI Mimo alkalmazást, hozza létre újra a Bluetooth-kapcsolatot, és próbálja újra.

3 Alapfunkciók

3.1 A gombok és csatlakozók

A következő funkciók a alkalmazáson alapulnak DJI Mimo. A rendszerkamera egyes funkcióinak támogatása a telefonmodelltől függően eltérő lehet. További információkért látogasson el a <https://www.dji.com/osmo-mobile-8> weboldalra.



Bekapcsoló/M gomb

Kikapcsolt állapotban

A kardánkeret összecukott állapotában nyomja meg egyszer: az akkumulátor töltöttségi szintjének ellenőrzése

A kardánkeret kihajtott állapotában nyomja meg egyszer: bekapcsolás

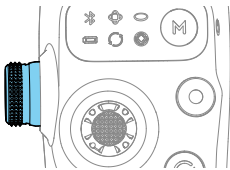
Bekapcsolt állapotban

Nyomja meg egyszer: kardánkeret módok közötti átváltás

Háromszori megnyomás: készenléti módba lépés (a kilépéshez nyomja meg bármelyik gombot)

Tartsa lenyomva: kikapcsolás

* Az M gomb képes a telefontöltést is vezérelni a stabilizátor vagy a Multifunkciós modul használatával.



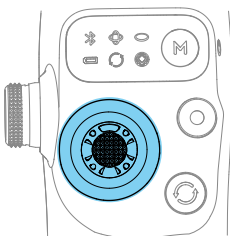
Oldalsó kerék

Nyomja meg egyszer: váltás a fókusz, a nagyítás vagy a joystick nagyítási mód között

Forgatás: fókusz vagy nagyítás vezérlése

Botkormányos zoom módban függőlegesen mozgassa a botkormányt a zoom vezérléséhez.

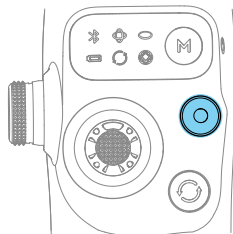
* Az oldalsó kerék [vezérli a kitöltőfényt](#), ha a Multifunkciós modul-lal használják.



Botkormány

Mozgassa függőlegesen és vízszintesen a mobiltelefon dőlésszögének megváltoztatásához és annak pásztázó mozgásához. A botkormány vezérlésének irányát a DJI Mimo alkalmazásban lehet beállítani.

Nyomja meg kétszer a botkormányt balra vagy jobbra, és [a gimbal automatikusan elfordul](#).



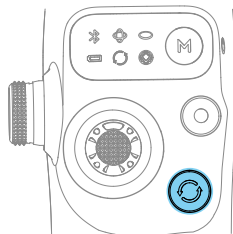
Exponálás/felvétel gomb

Nyomja meg egyszer kamera nézetben: Készítsen fényképet, vagy indítsa/állítsa le a felvételt

Nyomja meg egyszer más nézetekben: Visszatérés a kamera nézethez

Nyomja meg kétszer: Készítsen fényképet felvétel közben

Tartsa lenyomva: sorozatfelvétel (fénykép módban).



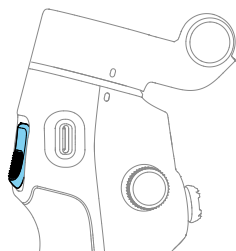
Váltógomb

Nyomja meg egyszer: átváltás az első és a hátsó kamera között.

Nyomja meg kétszer: átváltás a fekvő és az álló mód között.

Nyomja meg háromszor: átváltás a fénykép és a felvétel mód között.

Tartsa lenyomva: Lejátszás megtekintése.



Ravasz

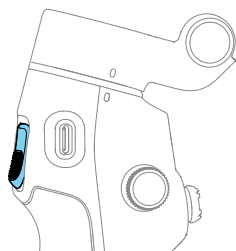
Nyomja meg egyszer: ActiveTrack elindítása vagy leállítása.

Nyomja meg kétszer: kardánkeret újraközpontozása.

Nyomja meg háromszor: Forgassa el a telefont 180 fokkal a vízszintes síkban.

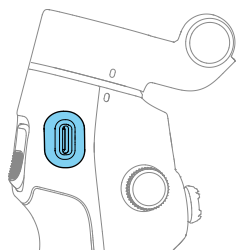
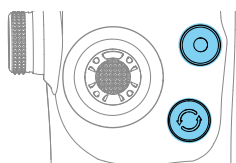
Nyomja meg egyszer, majd tartsa lenyomva: Állítsa a követési sebességet gyors módba. Engedje el a kilépéshez.

Tartsa lenyomva: belépés a zárolás módba. Engedje el a kilépéshez.



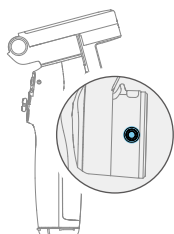
Kombinációs művelet

A Bluetooth név és kapcsolat alaphelyzetbe állításához és az újracsatlakozáshoz nyomja meg egyszerre és tartsa lenyomva legalább egy másodpercig a váltó gombot, az exponáló/felvétel gombot és a ravaszt.



Töltőport (USB-C)

A stabilizátor töltése

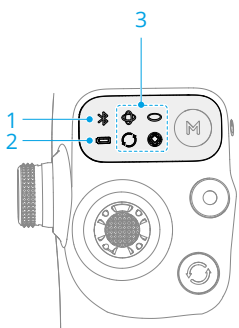


Ellensúly rögzítő furat

Ellensúlyok felszereléséhez, ha a telefonra nehéz lencsemodul vagy lencseszűrők vannak rögzítve.

- * Lépjen kapcsolatba a hivatalos műszaki támogatással az ellensúlyok megvásárlásához.

3.2 Visszajelzők



1. Rendszer állapotjelzője

	Zölden villog	Bluetooth lecsatlakozva
	Folyamatos zöld	Bluetooth csatlakoztatva

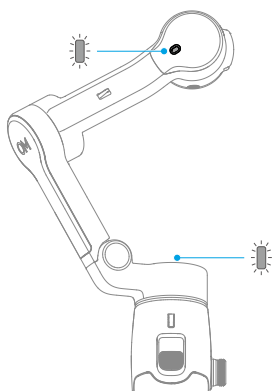
2. Akkumulátor töltöttségi szintjének visszajelzője

	Gyorsan villog pirosan	≤5%
	Folyamatos piros	6%–19%
	Folyamatos sárga	20%–60%
	Folyamatos zöld	>60%

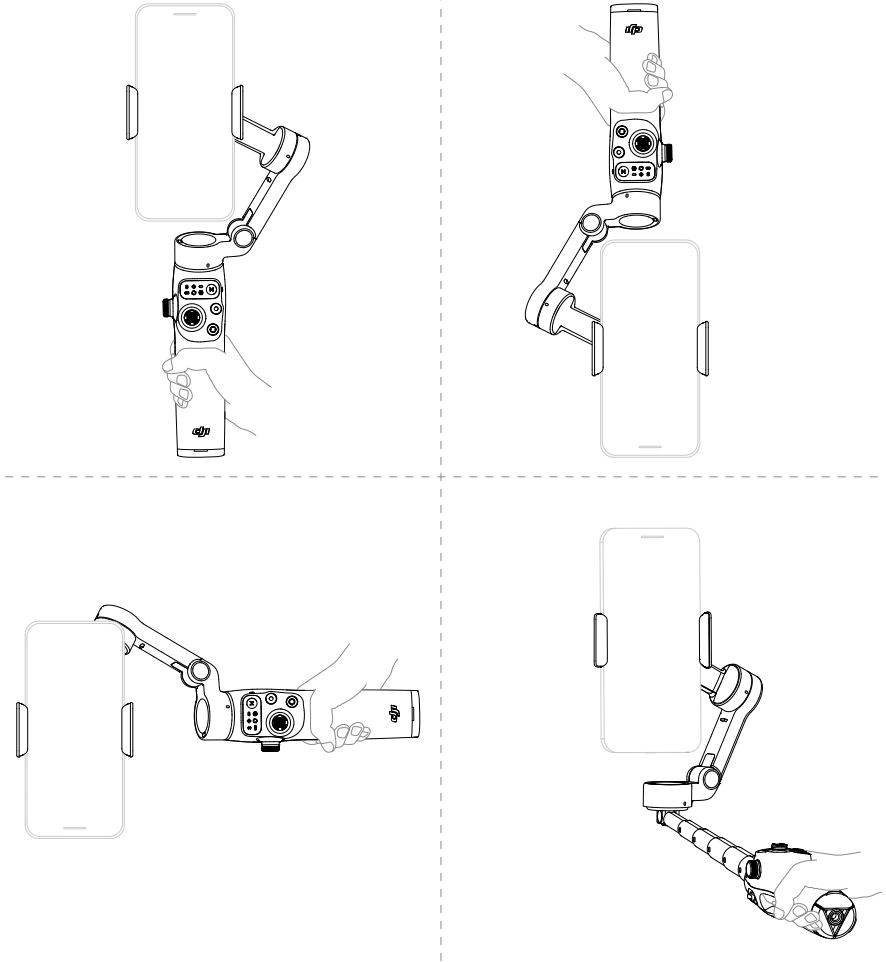
3. Stabilizátor üzemmód-visszajelzője

	Be	PTF
	Be	PF
	Be	FPV
	Be	SpinShot
	Felváltva villog	A firmware frissítése
	Egyszerre villog	A firmware frissítése sikertelen vagy rendellenes állapot

4. Funkcióállapot-jelző

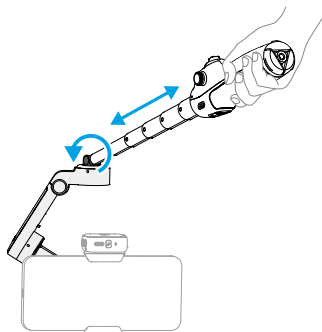


3.3 A markolat kézmozdulatai







- A markolat kézmozdulatai fekvő és álló irányultságban is használhatók.
- Ha a beépített háromlábú állvány ki van nyitva, fogja meg a markolatot, így biztosítva a stabilitást. Ne fogja meg csak a háromlábú állványt.

- A beépített hosszabbító rúd Osmo Mobile 8 alacsony szögű felvételekhez használható. Kattintson az [oktatóvideók](#) megtekintéséhez.



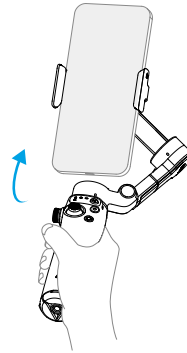
3.4 Követő módok

Kattintson az [oktatóvideók megtekintéséhez](#).

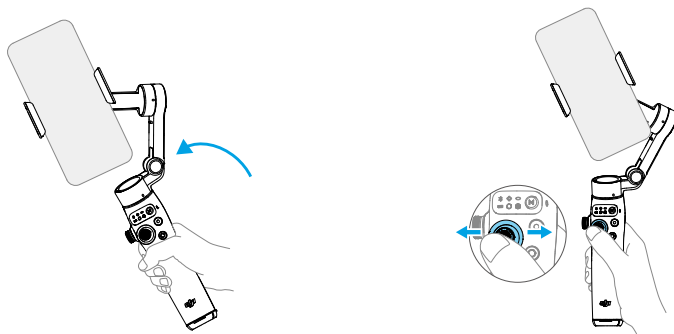
Követő mód	Hatás
PTF (pásztázás és döntés követés) 	①+②
PF (pásztázás követés) 	①
FPV (pásztázás, döntés és gördülés követés) 	①+②+③
SpinShot 	①+②+③+④
Zárolás	A telefon nem követi a markolat mozgulatait



① Forgassa el a markolatot a vízszintes síkon, és a telefon követi



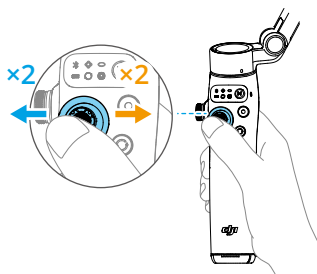
② Hintáztassa a markolatot előre és hátra, és a telefon követi



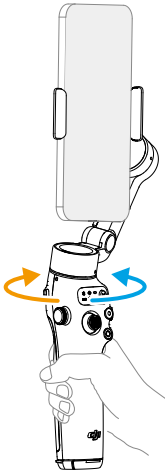
- ③ Forgassa el a markolatot a függőleges síkon, és a telefon követi
- ④ Tolja a botkormányt balra vagy jobbra a telefon elforgatásához a függőleges síkon

3.5 Automatikus pásztázás és döntés


Nyomja meg kétszer a joystickot balra vagy jobbra, és a gimbal automatikusan pásztázni vagy dönteni fog különböző követési módban.

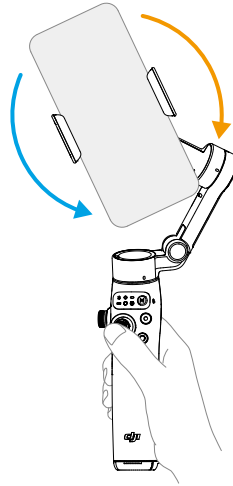


PTF  / PF  / FPV 




Automatikus pásztázás 360°-ban



SpinShot 

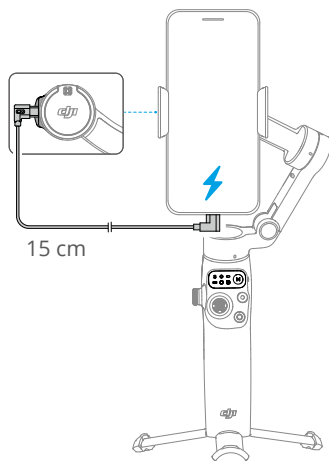


A forgatás leáll, amikor eléri a gimbal határát.

-
-  Nyomja meg kétszer a ravaszt a forgatás leállításához és a gimbal középre állításához.
-

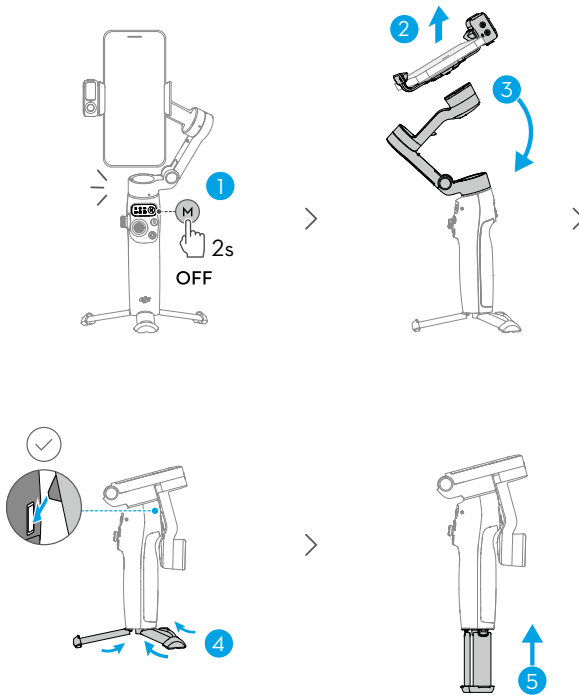
3.6 Telefontöltés

- Bizonyosodjon meg róla, hogy a stabilizátor megfelelően fel van töltve (a visszajelzőn  vagy  látható).
 - Ellenőrizze, hogy a stabilizátor ki van-e kapcsolva.
-



3.7 Tárolás

- Az Osmo Mobile 8 esetében tolja vissza a hosszabbítórudat, mielőtt elvégezné az alábbi lépéseket.
- A stabilizátor a kikapcsoláskor automatikusan az összehajtott helyzetbe fordul. Egyszerre távolítsa el a telefont, a telefonbilincset és a Multifunkciós modul-t. A következő használathoz egy egységként csatlakoztassa ezeket, és nyissa ki a stabilizátort a felvételkedzés megkezdéséhez.



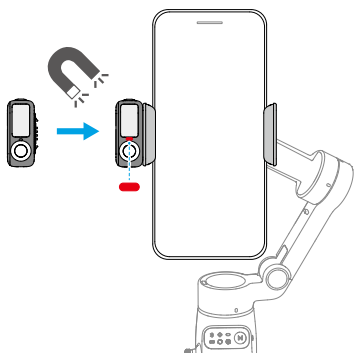
4 Speciális funkciók

4.1 Multifunkciós modul

Felszerelés és eltávolítás

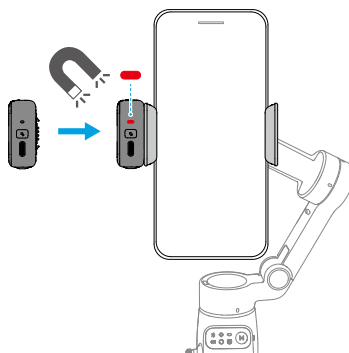
Példa ①

Fotók vagy videók készítése saját magáról



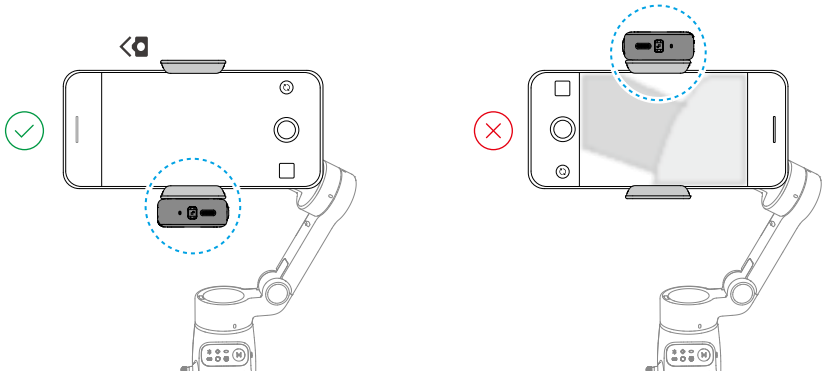
Példa ②

Fotók vagy videók készítése másokról

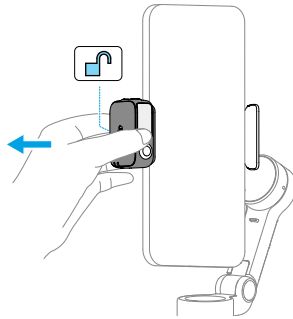


- Ha az előző ábrán látható visszajelző nem kezd világítani a Multifunkciós modul felszerelését követően, ellenőrizze, hogy a stabilizátoron és a telefonbilincsen található jelölések egy vonalban vannak-e.
- Ha a Multifunkciós modul több mint öt percig tétlen, automatikusan alvó üzemmódba kapcsol, és a visszajelző nem világít. Az alvó üzemmódból való kilépéshez nyomja meg a ravaszt a stabilizátoron.

Ügyeljen arra, hogy ne takarja el a hátlapi kamerát, amikor fekvő módban készít felvételt.



A Multifunkciós modul eltávolítása:



Követés és felvételekésztítés

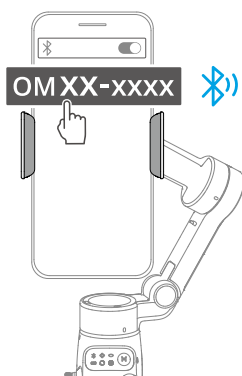
A Multifunkciós modul lehetővé teszi a követés engedélyezését a rendszer kamerájában és a más gyártókból származó kameraalkalmazásokban, anélkül hogy a DJI Mimo alkalmazást kellene használnia.

- ⚠ • A Multifunkciós modul csak emberek követését támogatja.
- A Multifunkciós modul követési és felvételekésztítési funkciói le vannak tiltva a DJI Mimo alkalmazásban.
- 💡 • Irányítsa a Multifunkciós modul követőkameráját és a telefon kameráját a téma felé. A következő ábrákon például mindkét kamerát szelfik készítésére használják.

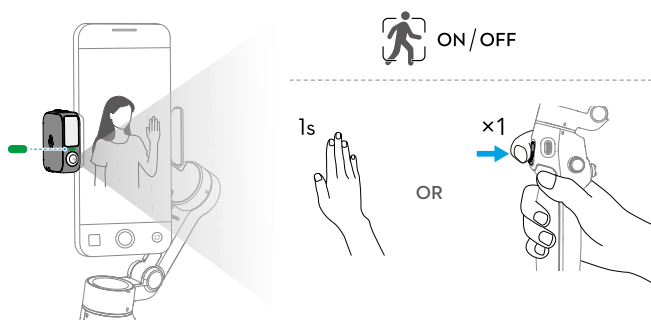
- Az optimális mozdulatfelismerés eléréséhez a téma legyen 0,5 m és 3 m közötti távolságra a követőkamerától.
- A követés során a téma legyen 0,5 m és 8 m közötti távolságra a követőkamerától.

Követés

1. Kapcsolja be a Bluetooth-t a telefonján, és kapcsolódjon a stabilizátorhoz.





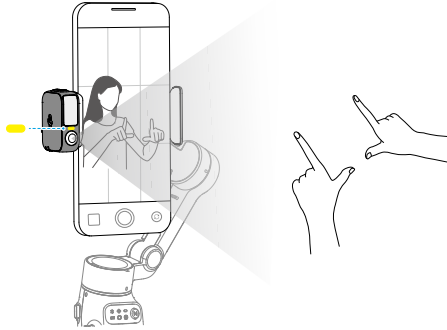
2. A követés engedélyezése: Mutassa a 🧑 mozdulatot a kamerának, vagy nyomja meg a ravaszt. A jelzőfény folyamatosan zölden világít.





3. A követés során igény szerint módosíthatja a kompozíciót.


- 1. módszer: A botkormány használata.
- 2. módszer: Kézmozdulatok használata.

Mutassa a   mozdulatot a kamerának. A jelzőfény folyamatosan sárgán világít, és a követés automatikusan szüneteltetve van. A téma a kívánt pozícióba mozdulhat a képkockában.




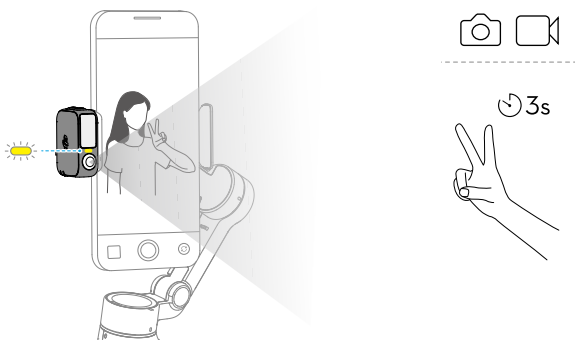
A kompozíció megerősítéséhez mutassa ismét a   mozdulatot. A jelzőfény folyamatosan zölden világít, és a követés automatikusan folytatódik.

Ha vissza szeretné állítani az alapértelmezett kompozíciót az egyes módokhoz, nyomja meg kétszer a ravaszt.

4. A követés leállítása: Mutassa a  mozdulatot, vagy nyomja meg ismét a ravaszt. A jelzőfény folyamatosan pirosan világít.

Felvételkészítés

A  mozdulatot használhatja egy fotó elkészítése vagy a fevétel indítása/leállítása előtti visszaszámlálás elindításához, függetlenül attól, hogy a követés be van-e kapcsolva. A visszaszámlálás közben a visszajelző sárgán villog.



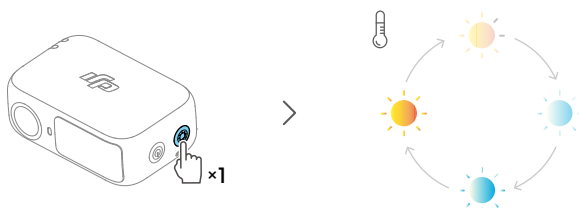
Kitöltőfény

Ügyeljen arra, hogy a Multifunkciós modul [megfelelően legyen felszerelve](#).

A fényerő beállítása:

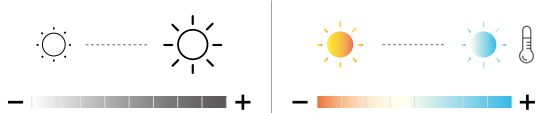
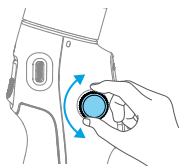


A színhőmérséklet beállítása:



A Osmo Mobile 8 lehetővé teszi a Multifunkciós modul kitöltőfényének beállítását az oldalsó kerék használatával:

- Nyomva tartás: A kitöltőfény be-/kikapcsolása
- Elforgatás: A fényerő vagy a színhőmérséklet beállítása



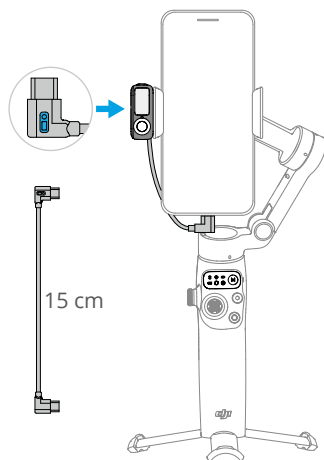
- Nyomja meg egyszer: Váltás a fényerő és a színhőmérséklet szabályozása között
- Kétszeri megnyomás a DJI Mimo alkalmazásban: Beállíthatja, hogy az oldalsó kerék elforgatása milyen hatással legyen a fókusznagyítás vezérlésére vagy a fényerő/színhőmérséklet vezérlésére

Csatlakozás vezeték nélküli mikrofonokhoz

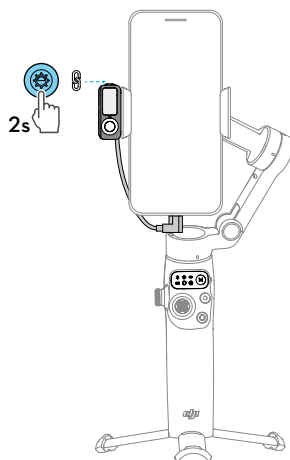
A Multifunkciós modul két vezeték nélküli mikrofonadóhoz (a továbbiakban „adók”) képes kapcsolódni. A két adónak azonos modellűnek kell lennie. Támogatott adók:

- DJI Mic Mini
- DJI Mic 2

1. Csatlakoztassa a Multifunkciós modul-ta telefonhoz.




2. Engedélyezze a Bluetooth-párosítást a Multifunkciós modul számára.





3. Kapcsolja be az adót, és állítsa be a csatlakozási módot. További információért tekintse meg a megfelelő mikrofon felhasználói kézikönyvét a hivatalos weboldalon.

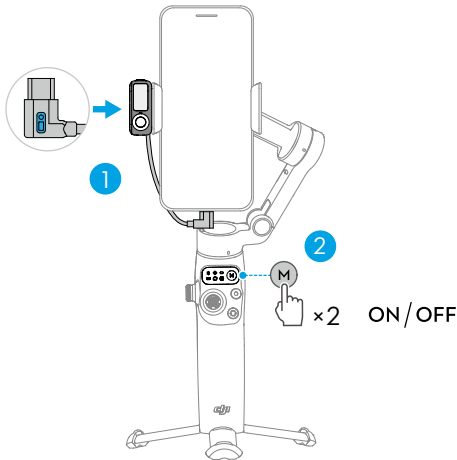
- DJI Mic Mini: Csatlakozási mód a vevőegységgel.
- DJI Mic 2: Csatlakozási mód Bluetooth-on keresztül.

4. Csatlakoztatás után a Multifunkciós modul modul jelzőfénye folyamatosan zöldre vált. Az adó jelzőfénye a megfelelő üzemmódban párosított állapotba vált. Elindíthatja a felvételt.

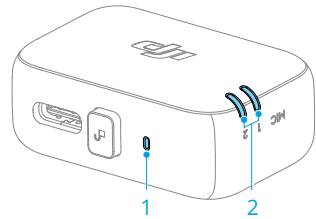
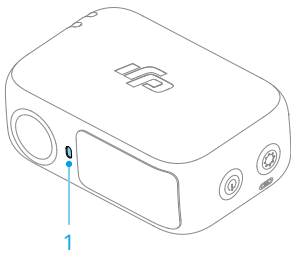
-
-  Hogy elkerülje, hogy a Multifunkciós modul és a telefon közötti összekötőkábel akadályozza a stabilizátort, igény szerint hajlíthatja a kábelt. Ügyeljen arra, hogy a csomagban található kábelt használja.
 - iPhone 14 és korábbi modellek esetében (külön megvásárolható) USB-C–Lightning kábel szükséges a kapcsolódáshoz a Multifunkciós modul-hoz.
 - A vezeték nélküli mikrofon beállításait a DJI Mimo alkalmazásban konfigurálhatja. Ez a funkció csak a DJI Mic Mini-re vonatkozik.
-

Telefontöltés

- Bizonyosodjon meg róla, hogy a stabilizátor megfelelően fel van töltve (a visszajelzőn  vagy  látható).



Visszajelzők



1. A kamera állapotjelzője



Folyamatos piros

Követés kikapcsolva, vagy a téma elveszett



Folyamatos zöld

Téma követése folyamatban



Zölden villog

Téma ideiglenesen elveszett








Folyamatos sárga

A kompozíció beállítása folyamatban

 3s Sárgán villog Visszaszámlálás fotó vagy videó készítéséhez

2. A vezeték nélküli mikrofon állapotjelzője

	Gyorsan villog zölden	A Multifunkciós modul párosítása a jeladóval folyamatban van
	Lassan villog zölden	A Multifunkciós modul párosítva van a jeladóval, de nem csatlakozik a telefonhoz a kábellel
	Folyamatos zöld	Készen áll a hangfelvételre
	Folyamatos piros	A párosított jeladó akkumulátorának töltöttsége 10% alatt van
	Folyamatos sárga	Zajszűrés bekapcsolva a párosított jeladóhoz

Firmware-frissítés

Ügyeljen arra, hogy a Multifunkciós modul [megfelelően legyen felszerelve](#).

Ha a DJI Mimo alkalmazást használja a stabilizátort firmware-ének frissítéséhez, a modul firmware-ének frissítése is megtörténik. Várja meg a frissítés befejezését.

4.2 Apple DockKit Követés

Az iPhone-felhasználók NFC (közeli mezős kommunikáció) segítségével csatlakozhatnak a gimbalhoz, és használhatják az Apple DockKit alapú követési funkciót, anélkül, hogy szükség lenne a Multifunkciós modul. Ez a funkció támogatja a rendszerkamerát és a harmadik féltől származó alkalmazásokat. Részletes útmutatóért nézze meg az [oktatóvideókat](#).

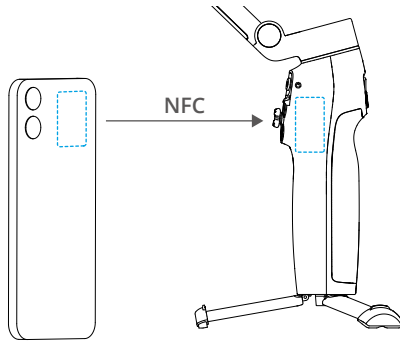


- Eszközkövetelmény:
 - Modell: iPhone 12 vagy újabb, kivéve az iPhone SE (3. generáció) és az iPhone 16e.
 - Rendszer: iOS 18.5 vagy újabb.
- Ez a funkció nem használható egyidejűleg az Multifunkciós modul vagy a DJI Mimo követési funkciójával.
- Tekintse meg a [kompatibilitási listát](#) az Apple DockKit-et támogató harmadik féltől származó alkalmazásokról szóló további információkért.

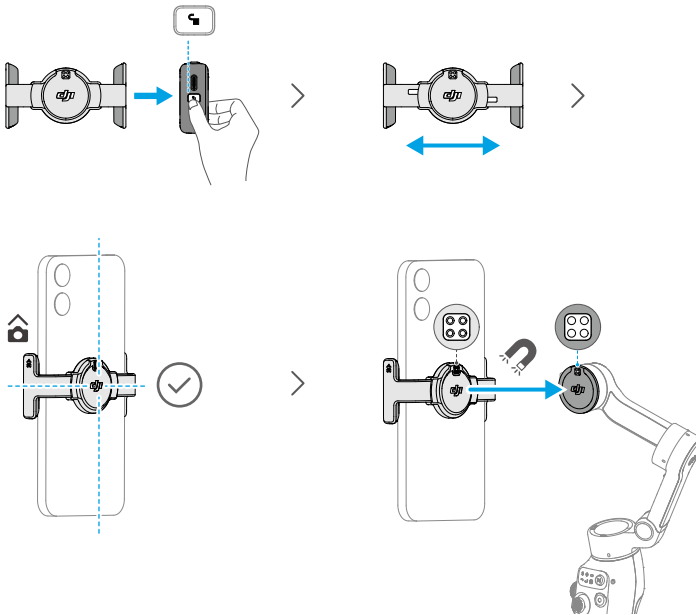
DockKit Párosítás

1. Oldja fel a telefont, és maradjon a kezdőképernyőn. Győződjön meg róla, hogy a hálózati kapcsolat normális. Engedélyezze a Bluetooth és az NFC funkciót.

2. Nyissa ki a kardánkeretet. Érintse a telefon NFC területét a kardánkeret NFC területéhez. Várja meg az előugró ablakot, és kövesse az utasításokat.



3. Távolítsa el a Multifunkciós modul, és ezután rögzítse a telefont a kardánkeretre.



4. A kardánkeret bólnit, ha a párosítás sikeres.



Másik telefontal való párosításhoz állítsa vissza a Bluetooth-t a kardánkereten a párosítás előtt.

Követés engedélyezése

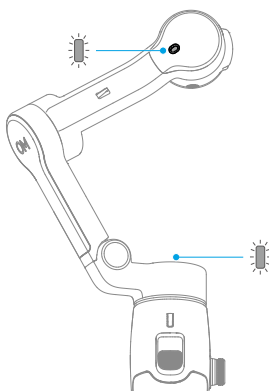
Nyissa meg a rendszerkamerát, a követés automatikusan elindul, amikor a téma belép a képbe.

Nyomja meg egyszer az exponálógombot a DockKit követés be- vagy kikapcsolásához.




Az Apple Watch távirányításra használható, ha párosítva van a telefontal. *

* Az órához a WatchOS 11-es vagy újabb verziója szükséges.




Funkcióállapot-jelző



DockKit párosítási állapot ^[1]

 —	Lassan fehéren villog	NFC nincs párosítva
	Gyorsan fehéren villog	NFC párosítás
 —	Fehéren világít	NFC sikeresen párosítva

DockKit követés állapota

 —	Folyamatos zöld	A DockKit engedélyezve van, de nem követ. A követés automatikusan elindul, amikor a téma belép a képbe.
 -	Zölden villog	DockKit követés
 ○	Ki	DockKit letiltva

[1] Alapértelmezés szerint letiltva. Módosítsa az állapotjelző beállításait a(z) DJI Mimo-ban.

4.3 Távírányítás órával

Egy Apple Watchon található DJI Mimo alkalmazás segítségével megtekintheti a kamera adását, vezérelheti a stabilizátort, és távolról bekapcsolhatja az ActiveTrack funkciót.

1. Párosítsa az órát telefonjával, és telepítse a DJI Mimo alkalmazást mindkét eszközre.
2. Indítsa el a DJI Mimo alkalmazást a telefonon, kapcsolódjon a stabilizátorhoz, és lépjen a kameranézetbe.
3. Indítsa el a DJI Mimo alkalmazást az órán, és indítsa el a távírányítást.



- Az eszközök maradjanak Bluetooth-hatótávon belül.
 - A támogatott órák megtekintéséhez látogasson el a <https://www.dji.com/osmo-mobile-8/faq> oldalra.
-

5 Karbantartása

- ⚠ • Amennyiben a termék kigyulladna, homokkal, tűzoltótakaróval vagy száraz porral oltó tűzoltó készülékkel oltsa el.
 - Soha ne szedje szét vagy lyukassza ki a terméket semmilyen módon, mivel az akkumulátor szivárgásnak indulhat, kigyulladhat vagy felrobbanhat.
-
- 💡 • Javasolt puha, száraz ruhát használni a termék tisztításához.
 - Ha a telefon az Osmo Mobile 8 készülékhez van csatlakoztatva, a telefon iránytű funkciója interferenciát tapasztalhat. Ilyen esetekben kalibrálja az iránytűt a telefon utasításainak megfelelően.
 - Ha egy mobiltelefon közeli cellás kommunikációval és vezeték nélküli töltési funkciókkal rendelkezik, akkor ezeket a funkciókat befolyásolhatja a telefon bilincse, amikor csatlakoztatja. A bilincs eltávolítása után a funkciók zavartalanul működnek tovább.
 - A beépített hosszabbító rúd tartalmaz egy rugót. Ha a hosszabbító rudat egy hétnél hosszabb ideig kihajtott állapotban tárolja, a rugó deformálódhat, és a hosszabbító rudat a továbbiakban már nem lehet normálisan használni. Használat után ajánlott visszahúzni a hosszabbító rudat, és összehajtani a kardánt.
-

6 Függelék

6.1 Specifikációk

További információkért látogasson el a <https://www.dji.com/osmo-mobile-8/specs> weboldalra.

6.2 Kompatibilitás telefonokkal

További információkért látogasson el a <https://www.dji.com/osmo-mobile-8> weboldalra.



Kapcsolat
DJI TÁMOGATÁS

A jelen tartalom értesítés nélkül változhat.
Töltse le a legújabb verziót innen:



<https://www.dji.com/osmo-mobile-8/downloads>

Ha kérdése van a jelen dokumentummal kapcsolatban, forduljon a DJI-hez a DocSupport@dji.com e-mail-címen.

A DJI és a OSO a DJI védjegyei.

Copyright © 2025 DJI Minden jog fenntartva.