

KOENIC

Vacuum Cleaner

KVC 7324
KVC 7324 CH

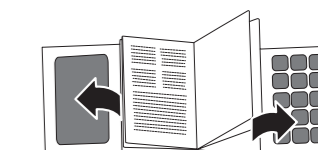
- DE Gebrauchsanweisung
- EN User manual
- ES Manual de instrucciones
- FR Mode d'emploi
- HU Használati leírás
- IT Manuale dell'utente
- NL Gebruiksaanwijzing
- PL Instrukcja obsługi
- PT Manual de utilização
- TR Kullanım Kılavuzu

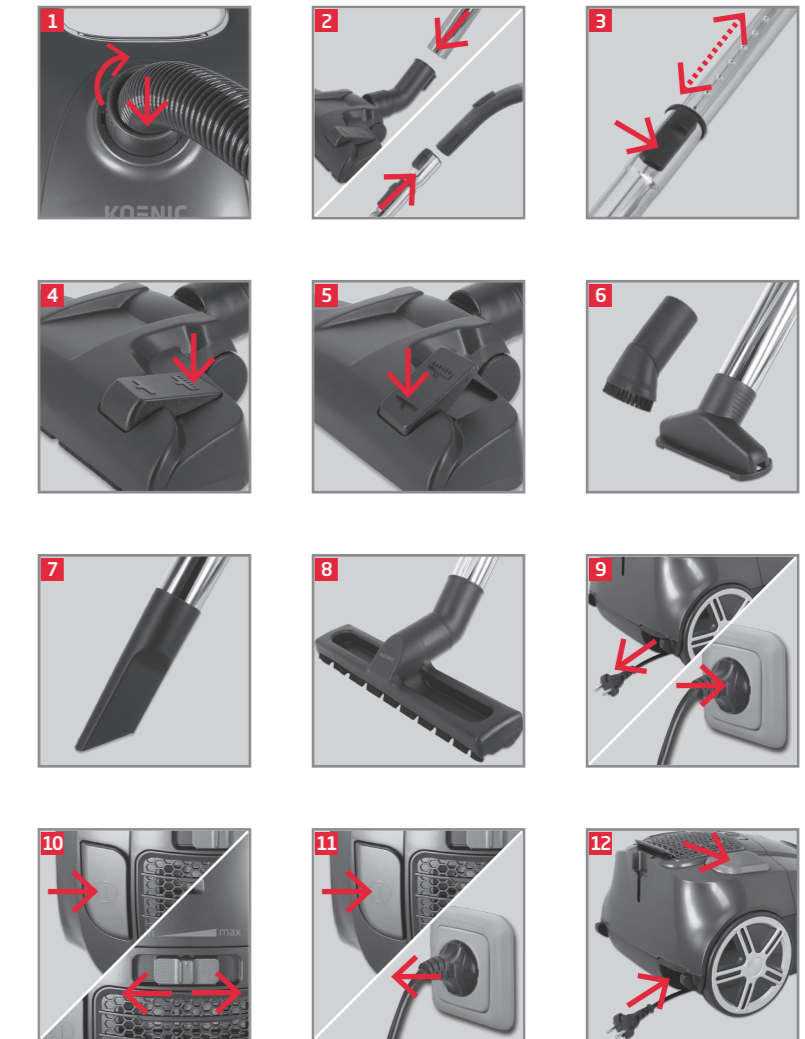


Deutsch	3 - 7	—
English	8 - 12	—
Español	13 - 17	—
Français	18 - 22	—
Magyar	23 - 27	—
Italiano	28 - 32	—
Nederlands	33 - 37	—
Polski	38 - 42	—
Português	43 - 47	—
Türkçe	48 - 52	—

Imtron GmbH
Media-Saturn-Strasse 1
85053 Ingolstadt
Germany
www.imtron.eu
www.koenic-online.com

IM_KVC 7324_KVC 7324 CH_230627_V01





Sicherheitshinweise

- Dieses Produkt kann von Kindern ab 8 Jahren sowie von Personen mit reduzierten physischen, sensorischen oder mentalen Fähigkeiten oder Mangel an Erfahrung und/oder Wissen benutzt werden, wenn sie beaufsichtigt werden oder bezüglich des sicheren Gebrauchs des Produktes unterwiesen wurden und die daraus resultierenden Gefahren verstanden haben.
 - Kinder dürfen nicht mit dem Produkt spielen.
 - Reinigung und die Wartung durch den Benutzer dürfen nicht durch Kinder vorgenommen werden, es sei denn, sie sind 8 Jahre oder älter und werden beaufsichtigt.
 - Ein beschädigtes Netzkabel darf nur vom Hersteller, einer von ihm beauftragten Werkstatt oder einer ähnlich qualifizierten Person ersetzt werden, um Gefährdungen zu vermeiden.
 - Beachten Sie das Kapitel **Reinigung und Pflege**.
-
- Lesen Sie diese Bedienungsanleitung vor dem ersten Gebrauch gründlich durch und geben Sie sie zusammen mit dem Produkt weiter. Beachten Sie die Warnungen auf dem Produkt und in dieser Bedienungsanleitung. Sie enthält wichtige Sicherheitshinweise sowie Gebrauchs- und Wartungsanleitungen für das Produkt.
 - Lassen Sie das Produkt nie unbeaufsichtigt, solange es eingeschaltet ist.
 - Stellen Sie keine Gegenstände auf das Produkt.
 - Tauchen Sie elektrische Teile des Produktes während des Reinigens oder des Betriebs nie in Wasser oder andere Flüssigkeiten. Halten Sie das Produkt nie unter fließendes Wasser.
 - Reparieren Sie das Produkt auf keinen Fall selbst (z.B. wenn das Netzkabel beschädigt ist oder das Produkt fallengelassen wurde, etc.). Lassen Sie Wartungen und Reparaturen nur von einem autorisierten Kundendienst durchführen.
 - Die Netzspannung muss mit den Angaben auf dem Typenschild des Produktes übereinstimmen.

Sicherheitshinweise

- Nur der Netzstecker kann das Produkt vollständig vom Stromnetz trennen. Achten Sie darauf, dass der Netzstecker immer gut zugänglich und erreichbar ist.
- Vermeiden Sie die Beschädigung des Netzkabels durch Knicken oder Kontakt mit scharfen Kanten.
- Halten Sie das Produkt, einschließlich Netzkabel und Netzstecker, von Hitzequellen, wie z. B. Heizkörpern, Öfen und anderen Hitze erzeugenden Produkten, fern.
- Ziehen Sie den Netzstecker nur am Netzstecker selbst aus der Steckdose. Ziehen Sie nicht am Netzkabel.
- Ziehen Sie den Netzstecker aus der Steckdose, ...
 - wenn das Produkt nicht benutzt wird,
 - wenn Funktionsstörungen auftreten,
 - bevor Sie Zubehör anbringen / entfernen und
 - bevor Sie das Produkt reinigen.
- Verwenden Sie das Produkt nur in trockenen Innenräumen, niemals im Freien.
- Dieses Produkt ist nicht für kommerziellen Gebrauch geeignet. Es ist nur für die Nutzung im Haushalt konzipiert.
- Lassen Sie das Produkt nicht unbeaufsichtigt arbeiten.
- Achten Sie darauf, dass die Motoreinheit und das Netzkabel nicht nass werden.
- Kein Zubehör benutzen, welches nicht mit diesem Gerät mitgeliefert wurde oder vom Hersteller empfohlen wird!
- Dieses Produkt eignet sich nur für den Gebrauch im Haushalt.
- Das Produkt immer ausschalten, bevor es vom Netz getrennt wird.
- Das Produkt hinreichend abkühlen lassen, bevor es verstaut wird.
- Das Produkt während des Betriebs nicht zudecken. Brandgefahr!
- Keine Flüssigkeiten mit dem Produkt aufsaugen. Auch keine rauchenden Zigaretten, heiße Asche, Streichhölzer o. ä. aufsaugen. Brandgefahr!
- Keine leicht entflammaren oder explosive Stoffe und Gase aufsaugen. Das Produkt darf keinesfalls in Räumen mit explosiven Gasen oder Flüssigkeiten verwendet werden.
- Besondere Vorsicht walten lassen beim Saugen auf Treppen.
- Das Produkt während des Betriebes von der Kleidung und vom Körper (Finger, Haare, Gesicht) fernhalten.
- Keine Menschen oder Tiere absaugen.
- **Achtung!** Im Falle von Störungen aufgrund von elektrostatischer Entladung und kurzzeitigen Überspannungen, ziehen Sie den Netzstecker und stecken Sie ihn wieder ein.
- **Wichtig!** Vergewissern Sie sich vor dem Gebrauch, dass sich das Produkt in einem einwandfreien funktionsfähigen Zustand befindet. Das Produkt darf nicht verwendet werden, wenn es Anzeichen von Beschädigungen aufweist oder wenn der Verdacht besteht, dass es defekt ist.

Herzlichen Glückwunsch!

Vielen Dank, dass Sie sich für ein KOENIC - Produkt entschieden haben. Bitte lesen Sie die Bedienungsanleitung aufmerksam durch und bewahren Sie sie für späteres Nachschlagen auf.

Bestimmungsgemäße Benutzung

Das Produkt ist nur für das Saugen von trockenem Staubgut gedacht. Jeglicher anderer Gebrauch kann zu Schäden am Produkt oder Verletzungen führen.

Die Imtron GmbH übernimmt keine Haftung für Schäden am Produkt, Sachschaden, oder Verletzung von Personen aufgrund von unachtsamer, unsachgemäßer, falscher oder nicht dem vom Hersteller angegebenen Zweck entsprechender Verwendung des Produkts.

Vor dem ersten Gebrauch

Entfernen Sie das Produkt und Zubehör vorsichtig aus der Originalverpackung. Es empfiehlt sich, die Originalverpackung für späteres Verstauen aufzubewahren. Möchten Sie die Originalverpackung entsorgen, so tun Sie dies nach den geltenden gesetzlichen Bestimmungen. Haben Sie Fragen zur richtigen Entsorgung, fragen Sie bei Ihrer örtlichen Behörde nach.

Überprüfen Sie den Verpackungsinhalt auf Vollständigkeit und Beschädigungen. Sollte der Verpackungsinhalt unvollständig oder sollten Beschädigungen feststellbar sein, kontaktieren Sie umgehend Ihre Verkaufsstelle.

Reinigen Sie das Produkt nach dem Auspacken; siehe Abschnitt **Reinigung und Pflege**.

Lieferumfang

- 1 x Staubsauger mit Staubbeutel
- 1 x Bodendüse
- 1 x Fugendüse
- 1 x Polsterdüse rund
- 1 x Polsterdüse eckig
- 1 x Hartbodendüse
- 1 x Bedienungsanleitung
- 1 x Garantiekarte

Bedienelemente und Komponenten

- A** Saugschlauch
- B** Saugleistungsregler **min - max**
- C** Saugschlauchanschluss
- D** Abdeckung mit Füllstandsanzeige Staubbeutel
- E** Tragegriff
- F** Fugendüse
- G** Polsterdüse eckig
- H** Polsterdüse rund
- I** Hartbodendüse
- J** Rad
- K** Bodendüse
- L** Ein-/Ausschalter
- M** Saugrohrhalterung
- N** Abluftfilter
- O** Kabelaufwicklungstaste
- P** Teleskoprohr mit Arretierung
- Q** Entrieglungstaste für Saugrohrgriff
- R** Luftflussregelung
- S** Saugrohrgriff

inkl. 1 x Micro-Textilstaubbeutel
(nicht abgebildet)

Zusammenbau des Staubsaugers

- Abb. 1 Stecken Sie den Saugschlauch in den Saugschlauchanschluss und drehen Sie ihn nach rechts (Bajonettverschluss). Stellen Sie sicher, dass er eingerastet ist.
- Abb. 2 Stecken Sie die Bodendüse auf das untere Ende und den Saugrohrgriff auf das obere Ende des Teleskoprohres.
- Abb. 3 Stellen Sie das Teleskoprohr auf die gewünschte Länge ein, indem Sie die Arretierung nach oben schieben und dann das Teleskoprohr heraus- oder zusammenschieben.

Verwendung des mitgelieferten Zubehörs Bodendüse (Teil K)

- Abb. 4 Zum Saugen von Hartböden den Kippschalter nach unten drücken.
- Abb. 5 Zum Saugen von Teppichböden nochmals auf den Kippschalter drücken, um die Bürsten zu versenken.

Polsterdüse rund/eckig (Teil G, H)

- Abb. 6 Zum Absaugen von Polstermöbeln, Matratzen, Kissen, Vorhängen usw.

Fugendüse (Teil F)

- Abb. 7 Zum Aussaugen von Falten, Fugen und Ecken.

Hartbodendüse (Teil I)

- Abb. 8 Zum Saugen von Hart- und Holzböden, und um ein Verkratzen der Böden zu vermeiden, können Sie die Hartbodendüse verwenden.

Bedienung

- Abb. 9 Ziehen Sie das Anschlusskabel bis zur gewünschten Länge heraus und stecken den Netzstecker in eine Steckdose.
- Abb. 10 Drücken Sie den Ein-/Ausschalter, um den Staubsauger ein-/auszuschalten. Stellen Sie mit dem Saugleistungsregler **min - max** die gewünschte Saugleistung ein. Beachten Sie dabei die nachfolgende Tabelle.

Leistung	Geeignet für
Niedrig	Gardinen
Mittel	Polsterbezüge, feine Teppichböden und Auflagen
Normal	Teppich
Mittelstark	Flauschigen Teppich
Stark	Hartböden

Hinweis: Je nach Anwendungsbedarf können Sie die Saugkraft mithilfe der Luftflussregelung im Griff anpassen.

- Abb. 11 Schalten Sie den Staubsauger nach Gebrauch aus und ziehen Sie den Netzstecker wenn Sie Ihre Arbeit beendet haben.
- Abb. 12 Wickeln Sie das Netzkabel auf die Kabelaufwicklung indem Sie den Schalter zur automatischen Kabelaufwicklung drücken. Halten Sie dabei ggf. das Netzkabel etwas straff.

Parksystem für Saugpausen

Abb. 13 Sie können das Teleskoprohr mit der Bodendüse für kurzzeitige Pausen am Staubsauger abstellen. Stecken Sie die Bodendüse mit dem Parkknocken in das Parksystem.

Transport und Lagerung

Abb. 14 Tragen Sie den Staubsauger am Handgriff. Zum Abstellen des Staubsaugers kann das Saugrohr mit der Bodendüse in aufrechter Position an der Rückseite des Staubsaugers eingehängt werden.

Reinigung und pflege



Warnung

- Verwenden Sie zur Reinigung keinesfalls Lösungs- und Scheuermittel, harte Bürsten, metallische oder scharfe Gegenstände. Lösungsmittel sind gesundheitsschädlich und greifen die Plastikteile an; scheuernde Reiniger und Hilfsmittel zerkratzen die Oberfläche.
- Tauchen Sie elektrische Teile des Produktes während des Reinigens nie in Wasser oder andere Flüssigkeiten. Halten Sie es nie unter fließendes Wasser.

Staubbeutel auswechseln

Abb. 15 Die Indikatoranzeige ist rot, wenn der Staubbeutel voll ist. Drücken Sie die Entriegelung und klappen Sie die Filtergehäuseabdeckung nach oben. Nehmen Sie den vollen Staubbeutel aus dem Filtergehäuse indem Sie ihn aus der Halterung ziehen. Setzen Sie einen neuen Staubbeutel ins Filtergehäuse, indem Sie ihn von oben in die Halterung schieben.

Reinigen des Motorfilters

Abb. 16 Ist der Motorfilter verschmutzt, ziehen Sie ihn nach oben heraus, klopfen Sie evtl. Staub aus und setzen Sie ihn wieder ein. Achten Sie darauf, ihn richtig herum einzusetzen, sodass nicht die falsche Seite dem Motor bzw. dem Filtergehäuse zugewandt ist.



Warnung

Betreiben Sie den Staubsauger nie ohne Motorfilter, da sonst der Motor schnell verschmutzt und verschleißt.

Reinigen des Abluftfilters (Teil N)

Abb. 17 Öffnen Sie die Klappe, nehmen Sie den Filter heraus und klopfen Sie den Staub aus. Die Montage erfolgt in umgekehrter Reihenfolge. Setzen Sie den Filter richtig herum ein, sodass die korrekte Seite dem Motor zugewandt ist.

Technische Daten

Nennspannung	: 220 - 240 V~
Nennleistung	: 700 W
Frequenz	: 50-60 Hz
Schutzklasse	: II
Staubbeutel	: Swirl® Y 101®

- Dies ist ein Mehrzweckstaubsauger.
- Der Erp-Test wurde durchgeführt anhand (EU) No 666/2013 & EN 60312-1:2017
- Siehe Website unten für detaillierte technische Informationen oder bitten Sie den Händler um ein technisches Datenblatt.
www.koenic-online.com

Safety instructions

- This product can be used by children aged from 8 years and above and persons with reduced physical, sensory or mental capabilities or lack of experience and knowledge if they are supervised or have received instructions concerning use of the appliance in a safe way and understand the hazards involved.
 - Children shall not play with the product.
 - Cleaning and user maintenance shall not be carried out by children unless they are older than 8 and supervised.
 - A damaged power cord may only be replaced by the authorised service agent in order to avoid hazards.
 - Follow the instructions in the chapter **Cleaning and care**.
-
- Read this user manual thoroughly before first use and pass it on with the product. Pay attention to the warnings on the product and in this user manual. It contains important information for your safety as well as for the use and maintenance of the equipment.
 - Never leave the product unsupervised while it is switched on.
 - Do not place any objects on top of the product.
 - Never immerse electrical parts of the product in water during cleaning or operation. Never hold the product under running water.
 - Do not under any circumstances attempt (e.g. damaged power cord, product has been dropped, etc.) to repair the product yourself. For servicing and repairs, please consult an authorised service agent.
 - The mains voltage must match the information on the rating label of the product.
 - Only unplugging from the power socket can separate the product completely from the mains. Please be sure that the power plug is in operable condition.
 - Avoid damages to the power cord that may be caused by kinks or contact with sharp corners.
 - Keep this product including power cord and power plug away from all heat sources such as ovens, hot plates and other heat-producing products/objects.
 - Only unplug from the power socket by the plug itself. Do not pull on the cord.
 - Unplug the product ...
 - when the product is not being used,
 - in case of malfunctions,
 - before attaching / detaching accessories and
 - before cleaning the product.
 - Use this product in dry indoor areas only and never outdoors.

Safety instructions

- This product is not intended for commercial use. It is designed for household use only.
- Do not allow the product to operate unsupervised.
- Make sure that the motor unit and supply cord do not become wet.
- Use accessories supplied with the device or recommended by the manufacturer only!
- This product is suitable only for private use.
- Always switch the product off before disconnecting it from mains supply.
- Let the product cool down sufficiently before storing.
- Do not cover the product while in use. Fire hazard!
- Do not suck up liquids with the product. Do not suck up lit cigarettes, hot ashes, matches, etc. Fire hazard!
- Do not suck up inflammable or explosive materials and gases. The product must not be used in rooms with explosive gases or liquids.
- Be especially careful when cleaning the stairs.
- When in use, keep the product away from clothes and body parts (fingers, hair, face).
- Do not try to clean people or animals with the product.
- **Attention!** In the event of a malfunction as a result of electrostatic discharge and momentary electrical surges, unplug the appliance and plug it in again.
- **Important!** Check to ensure that the product is in a serviceable condition before use. The product shall not be used if it shows any signs of damage or it's suspected to be defect.

Congratulations!

Thank you for your purchase of KOENIC product. Please read this manual carefully and keep it for future reference.

Intended use

The vacuum cleaner is designed only to vacuum dry dust and dirt. Using it for anything else can damage the device or cause injury. The Imtron GmbH assumes no liability for damage to the product, for property damage or for personal injury due to careless or improper usage of the product, or usage of product which does not meet the manufacturer's specified purpose.

Before first time use

Remove the product and accessories carefully from the original packaging. It is recommended to keep the original packaging for storage. If you wish to dispose of the original packaging, please observe applicable legal provisions. Should you have any questions regarding proper disposal, contact your local waste management center.

Inspect the delivery contents for completeness and damages. Should the delivery contents be incomplete or damaged, contact your sales outlet immediately.

After unpacking, please refer to chapter

Cleaning and care.

Delivery Contents

- 1 x Vacuum cleaner with dust bag
- 1 x Floor nozzle
- 1 x Crevice nozzle
- 1 x Upholstery nozzle round brush
- 1 x Upholstery nozzle square brush
- 1 x Hard floor brush
- 1 x User manual
- 1 x Warranty card

Controls and components

- A** Suction hose
- B** Suction power slide control **min - max**
- C** Suction tube bracket
- D** Cover with dust bag fill level indicator
- E** Carrying handle
- F** Crevice nozzle
- G** Upholstery nozzle square
- H** Upholstery nozzle round
- I** Hard floor brush
- J** Wheel
- K** Floor nozzle
- L** On/Off button
- M** Telescopic tube holder
- N** Exhaust air filter
- O** Cable retraction button
- P** Telescopic tube with locking mechanism
- Q** Suction tube handle release button
- R** Variable suction flap
- S** Suction tube handle

incl. 1 x micro textile dust bag (not shown)

Assembling the vacuum cleaner

- Fig. 1 Insert the suction hose into the hose connection and rotate it to the right (bayonet lock). Make sure, that it has clicked into place.
- Fig. 2 Place the floor nozzle on the lower end and the suction tube handle on the upper end of the telescopic tube.
- Fig. 3 Adjust the telescopic tube to the desired length, by sliding the locking mechanism up and then pushing the telescopic tube out or pushing it together.

Use of the accessories provided

Floor nozzle (Part K)

- Fig. 4 To vacuum hard floors, press the toggle switch down.
- Fig. 5 To vacuum carpeted areas, press the toggle switch again in order to retract the brushes.

Upholstery nozzle round/square (Part G, H)

- Fig. 6 For vacuuming upholstered furniture, mattresses, cushions, curtains, etc.

Crevice nozzle (Part F)

- Fig. 7 For vacuuming folds, crevices and corners.

Hard floor brush (Part I)

- Fig. 8 For vacuuming hard and wooden floors. Use the hard floor brush to protect the floor from being scratched.

Operation

- Fig. 9 Pull out the connection cable to the desired length and insert the power plug into a receptacle.
- Fig. 10 Press the On/Off switch to turn the vacuum cleaner on/off. Select the suction power with the suction power slide control **min - max**.

Suction power	Suitable for
Low	Curtains
Medium	Upholstery cushions (sofa, high class carpets, rugs and runners)
Normal	Normal carpets
Medium strong	Long-haired carpets
Strong	Hard floors (highest setting)

Tip: Depending on your need, you can vary the suction power by adjusting the suction flap on the handle.

- Fig. 11 Switch the vacuum cleaner off after use and unplug it when you have finished working.
- Fig. 12 Wind the power cable around the cable storage device by pressing the automatic cable retraction switch. While you are doing this keep the cable taut, if possible.

Parking system for pauses in vacuuming

Fig. 13 You can store the telescopic tube with the floor nozzle on the vacuum cleaner for short pauses in vacuuming. Insert the floor nozzle with the parking attachments into the parking system.

Transport and storage

Fig. 14 To carry your vacuum cleaner grasp it by the handle. To store your vacuum cleaner, the suction tube with the floor nozzle can be mounted on the back of the vacuum cleaner in an upright position.

Cleaning and care



Warning

- When cleaning, never use solvents or abrasive materials, hard brushes, metallic or sharp objects. Solvents are harmful to human health and can attack plastic parts, while abrasive cleaning mechanisms and tools may scratch the surface(s).
- Never immerse any electrical parts of the product in water or in other liquids during cleaning. Never place it under running water.

Changing dust bag

Fig. 15 If the dust bag fill indicator is colored red or if the suction power diminishes, the dust bag must be changed and the filters must be cleaned. Open the lid and put it out. Remove the dust bag by taking it out of the dust bag holder. Insert a new dust bag into the dust bag holder and close the lid.

Cleaning the motor filter

Fig. 16 Remove the motor filter and tap it to remove the dust. Then re-insert it. Reassemble all of the components that have previously been removed. Assembly is carried out in reverse order.



Warning

Never use the vacuum cleaner without a motor filter, as otherwise, the motor will soon get dirty and will be subject to wear. If the motor filter gets dirty, the suction power will diminish.

Cleaning the exhaust air filter (Part N)

Fig. 17 Open the flap, take the filter out and tap it to remove the dust. Assembly is carried out in reverse order. Insert the filter in the right direction so that the correct side is facing the motor.

Technical data

Rated Voltage : 220 - 240 V~
 Rated input power : 700 W
 Rated frequency : 50-60 Hz
 Protection class : II
 Dust bag : Swirl® Y 101®

- This is a general purpose vacuum cleaner
- The Erp test method is according to (EU) No 666/2013 & EN 60312-1:2017
- Please refer to below website for detail technical information, or contact the manufacturer for technical document:
www.koenic-online.com

Instrucciones de seguridad

- Este dispositivo puede ser usado por niños de más de 8 años de edad y personas con capacidades físicas, sensoriales o mentales reducidas, o falta de experiencia y conocimientos, si reciben supervisión o instrucciones sobre el uso del aparato de forma segura y comprenden los riesgos que implica.
- Los niños no deben jugar con el aparato.
- La limpieza y el mantenimiento del usuario no deben ser realizados por niños a menos que sean mayores de 8 años y reciban supervisión.
- Un cable de alimentación dañado sólo puede ser reemplazado por el agente autorizado de servicio para evitar peligros.
- Siga las instrucciones del capítulo **Limpieza y cuidados**.

- Lea por completo este manual del usuario antes del primer uso y entréguelo con el producto. Preste atención a las advertencias del producto y el manual del usuario. Contiene información importante para su seguridad y el uso y mantenimiento del equipo.
- Nunca deje el producto sin supervisión mientras esté encendido.
- No coloque objetos pesados encima del producto.
- Nunca sumerja las partes eléctricas del producto en agua durante la limpieza ni el manejo. Nunca mantenga el producto bajo agua corriente.
- No intente bajo ninguna circunstancia reparar usted mismo el producto (p.ej., cable de alimentación dañado, si ha caído el producto, etc.). Para cualquier asistencia y reparación, consulte con un agente de servicio autorizado.
- El voltaje de la red debe coincidir con la información de la etiqueta de valores nominales del producto.
- Solamente desenchufando el producto de la toma de alimentación se puede desconectar el producto por completo de la corriente. Asegúrese de que el enchufe esté accesible.
- Evite daños en el cable de alimentación que podrían ser causados por torceduras o el contacto con rincones afilados.

Instrucciones de seguridad

- Mantenga este producto incluido el cable de alimentación y el enchufe de alimentación lejos de fuentes de calor como por ejemplo, hornos, platos calientes y otros dispositivos/objetos que produzcan calor.
- Sólo desenchufe de la toma de alimentación tirando del propio enchufe. No tire del cable.
- Desenchufe el producto cuando el producto no esté en uso, en caso de disfunción, antes de conectar o quitar accesorios y antes de cada limpieza.
- Utilice este producto sólo en zonas interiores secas y nunca fuera.
- Este producto no es adecuado para uso comercial. Está diseñado solamente para uso doméstico.
- No permita que el producto funciona sin supervisión.
- Asegúrese de que la unidad motriz y el cable de alimentación no se mojen.
- ¡Use solo accesorios proporcionados con el aparato o recomendados por el fabricante!
- Este aparato está indicado exclusivamente para su uso privado.
- Apague siempre el aparato antes de desconectarlo de la red eléctrica.
- Deje que el aparato se enfríe lo suficiente antes de guardarlo.
- No cubra el aparato mientras esté en funcionamiento. ¡Peligro de incendio!
- No succione líquidos con el aparato. No succione cigarrillos encendidos, cenizas calientes, cerillas, etc. ¡Peligro de incendio!
- No succione materiales y gases inflamables o explosivos. El aparato no debe usarse en habitaciones con gases o líquidos explosivos.
- Tenga especial cuidado al limpiar escaleras.
- Cuando esté en funcionamiento, mantenga el aparato lejos de la ropa y el cuerpo (dedos, cabello, cara).
- No intente limpiar personas o animales con el aparato.
- **¡Atención!** En caso de un mal funcionamiento como resultado de una descarga electrostática y de sobrecargas eléctricas momentáneas, desenchufe el dispositivo y enchúfelo de nuevo.
- **¡Importante!** Compruebe para asegurarse de que el producto esté en buenas condiciones antes de usarlo. El producto no se debe utilizar si muestra algún signo de daño o si se sospecha que está defectuoso.

Felicidades!

Gracias por adquirir un producto KOENIC. Lea atentamente este manual y consérvelo como referencia en el futuro.

Uso pretendido

Las aspiradora ha sido diseñada exclusivamente para aspirar polvo y suciedad secos. Usarla para otra finalidad puede dañar el dispositivo o causar daños personales.

Imtron GmbH no asume ninguna responsabilidad por daños producidos al producto, a la propiedad o por lesiones personales debidas al uso inadecuado del producto o por su utilización para una finalidad distinta a la especificada por el fabricante.

Antes del primer uso

Saque el producto y sus accesorios cuidadosamente del embalaje original. Se recomienda conservar el embalaje original para guardarlo. Si quiere desechar el embalaje original, tenga en cuenta las normas legales aplicables. Si tiene dudas sobre una eliminación adecuada, contacte con su centro de gestión de residuos local.

Compruebe que el contenido entregado esté completo y sin daños. Si el contenido está incompleto o dañado, contacte de inmediato con su lugar de adquisición.

Tras desembalarlo, consulte el capítulo

Limpieza y cuidados.

Contenido

- 1 x aspirador con bolsa de polvo
- 1 x boquilla para piso
- 1 x boquilla para rincones
- 1 x boquilla de cepillo redondo para tapicería
- 1 x boquilla de cepillo cuadrado para tapicería
- 1 x cepillo para pisos duros
- 1 x manual de instrucciones
- 1 x tarjeta de garantía

Lista de piezas

- A** Manguera de aspiración
- B** Regulador deslizante de la potencia de aspiración **mín. - máx.**
- C** Soporte de la manguera de aspiración
- D** Tapa con indicador de nivel de llenado de la bolsa de polvo
- E** Asa de transporte
- F** Cabezal para rendijas
- G** Cabezal cuadrado para tapicería
- H** Cabezal redondo para tapicería
- I** Cepillo para suelos duros
- J** Rueda
- K** Cabezal para suelos
- L** Botón de Encender/Apagar
- M** Soporte del tubo telescópico
- N** Filtro de aire de escape
- O** Botón de enrollado del cable
- P** Tubo telescópico con mecanismo de cierre
- Q** Botón de apertura del asa del tubo de succión
- R** Solapa de aspiración regulable
- S** Asa de tubo de succión

Incl. 1 bolsa micro textil para polvo (no mostrado)

Ensamblar la aspiradora

- Fig. 1 Inserte la manguera de aspirado en la conexión de manguera y gírela hacia la derecha (cerradura de bayoneta). Asegúrese de que haya hecho clic en su posición.
- Fig. 2 Coloque la boquilla para piso en el extremo inferior y el asidero de tubo de aspirado en el extremo superior del tubo telescópico.
- Fig. 3 Ajuste el tubo telescópico a la longitud deseada, empujando el mecanismo de bloqueo hacia arriba y luego empuje el tubo telescópico hacia fuera o apriete juntándolos.

Uso de los accesorios proporcionados

Boquilla para piso (Pieza K)

- Fig. 4 Para aspirar pisos duros, presione el interruptor basculante hacia abajo.
- Fig. 5 Para aspirar áreas alfombradas, pulse el interruptor basculante otra vez para retraer los cepillos.

Boquilla para polvo (Pieza G, H)

- Fig. 6 Para aspirar muebles tapizados, colchones, cojines, cortinas, etc.

Boquilla para rincones (Pieza F)

- Fig. 7 Para aspirar dobleces, rincones y esquinas.

Cepillo para pisos duros (Pieza I)

- Fig. 8 Para aspirar piso duro y de madera. Proteja el piso de ser rasguñado.

Operación

- Fig. 9 Estire el cable de conexión a la longitud deseada e inserte el enchufe en un tomacorriente.
- Fig. 10 Pulse el interruptor On/Off para encender/apagar la aspiradora. Seleccione la potencia de aspiración con el regulador deslizable de la potencia de aspiración **mín - máx.**

Potencia de succión	Adecuado para
Bajo	Cortinas
Medio	Tapicería de almohadas (sofá, alfombras de alta calidad, alfombrillas y alfombras para corredores)
Normal	Alfombras normales
Medio fuerte	Alfombras de pelo largo
Fuerte	Pisos duros (posición más alta)

Recomendación: Depende de sus necesidades, puede variar la potencia de succión ajustando la aleta de succión variable en el mango.

- Fig. 11 Apague la aspiradora después del uso y desenchúfela cuando termine de trabajar.
- Fig. 12 Enrolle el cable de energía eléctrica alrededor del dispositivo de almacenamiento de cable pulsando el interruptor automático de retracción de cable. Mientras hace esto mantenga el cable tenso, si es posible.

Sistema de aparcamiento para pausas de aspirado

Fig. 13 Puede guardar el tubo telescópico con la boquilla para piso en la aspiradora para pausas cortas de aspirado. Inserte la boquilla para piso con las fijaciones de aparcamiento en el sistema de aparcamiento.

Transporte y almacenamiento

Fig. 14 Para cargar la aspiradora sosténgala por el asidero en el hueco en la tapa de bote de polvo. Para guardar la aspiradora, se puede fijar el tubo de aspirado con la boquilla para piso en la parte posterior de la aspiradora en una posición vertical.

Limpeza y cuidados



Atención

- Al limpiar, no use nunca disolventes ni materiales abrasivos, cepillos rígidos, objetos metálicos o afilados. Los disolventes son dañinos para la salud humana y pueden afectar a las piezas de plástico, mientras que los mecanismos y herramientas de limpieza abrasivos pueden rayar las superficies.
- No sumerja nunca las piezas eléctricas del producto en agua durante la limpieza o el uso. No aguantе nunca el producto bajo agua corriente.

Cambiar bolsa de polvo

Fig. 15 Si el indicador de llenado de la bolsa está completamente rojo, o si la potencia de aspirado disminuye, se debe cambiar la bolsa y se deben limpiar los filtros.
Abra la tapa y retírela. Retire la bolsa para polvo sacándola del soporte de la bolsa.
Inserte una nueva bolsa para polvo en el soporte de la bolsa y cierre la tapa.

Limpiar el filtro del motor

Fig. 16 Retire el filtro del motor y golpéelo para quitar el polvo. Luego reinsértelo. Vuelva a montar todos los componentes que han sido retirados anteriormente. El montaje se realiza en orden inverso.



Advertencia

Nunca utilice la aspiradora sin filtro de motor, el motor pronto se pondrá sucio y será susceptible a desgaste. Si el filtro de motor se ensucia, la fuerza de aspirado disminuirá. Vuelva a montar todos los componentes que han sido retirados anteriormente. El montaje se realiza en orden inverso.

Limpiar el filtro de aire de salida (Pieza N)

Fig. 17 Abra la solapa, retire el filtro y golpéelo para quitar el polvo. El montaje se realiza en orden inverso. Inserte el filtro en la dirección correcta para que el lado correcto esté frente al motor.

Especificaciones

Tensión nominal	: 220 - 240 V~
Potencia de entrada nominal	: 700 W
Frecuencia	: 50-60 Hz
Clase de protección	: II
Bolsa de polvo	: Swirl® Y 101®

- Esta es una aspiradora de uso general
- El método de prueba Erp está conforme a (EU) No 666/2013 & EN 60312-1:2017
- Por favor, consulte el sitio web de abajo para obtener información técnica detallada o contacte con el fabricante para que le proporcione el documento técnico:
www.koenic-online.com

Consignes de securite

- Cet appareil peut être utilisé par des enfants âgés de plus de 8 ans et des personnes à capacités physiques, sensorielles ou mentales réduites ou de faibles expériences ou connaissances s'ils sont sous surveillance ou si des instructions ont été données concernant l'utilisation en toute sécurité de l'appareil et s'ils comprennent les risques qui en découlent.
 - Les enfants ne doivent pas jouer avec l'appareil.
 - Le nettoyage et la maintenance de l'appareil ne doivent pas être réalisés par des enfants à moins qu'ils soient âgés de 8 et plus et qu'ils soient sous la surveillance d'un adulte.
 - Un cordon d'alimentation détérioré ne peut être remplacé que par un service après-vente agréé afin de ne pas s'exposer à d'éventuels risques.
 - Suivez les instructions de la section **Nettoyage et entretien**.
-
- Lisez intégralement ce mode d'emploi avant la première utilisation. Si vous cédez ce produit à quelqu'un, donnez-lui mode d'emploi. Soyez attentif aux mises en garde sur le produit et dans ce mode d'emploi. In contient des informations importantes pour votre sécurité, l'utilisation et l'entretien de l'équipement.
 - Ne laissez jamais l'appareil sans surveillance lorsqu'il est sous tension.
 - Ne posez pas d'objets lourds sur l'appareil.
 - N'immergez jamais les pièces électriques de l'appareil dans l'eau au cours du nettoyage ou de l'utilisation. Ne passez jamais l'appareil sous l'eau courante.
 - N'essayez sous aucun prétexte (ex. : cordon d'alimentation endommagé, produit tombé, etc.) de réparer le produit vous-même. Pour l'entretien et les réparations, veuillez consulter un réparateur agréé.
 - La tension du secteur doit correspondre à celle indiquée sur la plaque signalétique.
 - Pour couper l'alimentation, débrancher la prise du produit de la prise secteur. Veillez à ce que la fiche d'alimentation soit accessible.
 - Évitez de détériorer le cordon d'alimentation en le pliant ou par contact avec des angles vifs.

Consignes de securite

- Veuillez tenir l'appareil, y compris son cordon d'alimentation et sa fiche électrique, à l'écart de toute source de chaleur, telle qu'un poêle, une plaque chauffante ou tout autre appareil/équipement générant de la chaleur.
- Pour débrancher l'appareil de la prise de courant, tirez sur la fiche électrique et non pas sur le cordon.
- Débranchez l'appareil lorsqu'il n'est pas utilisé, en cas de dysfonctionnement, avant de monter ou de démonter les accessoires et avant chaque nettoyage.
- Utilisez cet appareil dans un lieu en intérieur non humide et jamais à l'extérieur.
- Ce produit n'est pas adapté à une utilisation commerciale. Il est conçu uniquement pour une utilisation domestique.
- Ne laissez pas l'appareil en marche sans supervision.
- Veillez à ce que le bloc moteur et le cordon d'alimentation ne deviennent pas mouillés.
- N'utilisez que les accessoires fournis avec l'appareil ou recommandés par le fournisseur !
- Cet appareil ne convient qu'à un usage privé.
- Eteignez toujours l'appareil avant de le débrancher de l'alimentation principale.
- Laissez l'appareil refroidir suffisamment avant de le ranger.
- Ne recouvrez pas l'appareil en cours d'utilisation. Risque d'incendie !
- N'aspirez pas de liquides dans l'appareil. N'aspirez pas de cigarettes allumées, de cendres chaudes, d'allumettes, etc. Risque d'incendie !
- N'aspirez pas de substances inflammables ou explosives ni de gaz. L'appareil ne doit pas être utilisé dans des pièces où se trouvent des gaz ou des liquides explosifs.
- Soyez particulièrement prudent en nettoyant les escaliers.
- En cours d'utilisation, maintenez l'appareil éloigné de vêtements et de parties du corps (doigts, cheveux, visage).
- N'essayez pas de nettoyer des personnes ou des animaux avec cet appareil.
- **Attention !** En cas d'anomalie de fonctionnement en raison d'une décharge électrostatique et de microcoupures, veuillez débrancher l'appareil et le rebrancher.
- **Important!** Vérifiez que le produit est en parfait état de marche avant de l'utiliser. Le produit ne doit pas être utilisé s'il présente des signes d'endommagement ou s'il est suspecté d'être défectueux.

Félicitations!

Merci d'avoir acheté un produit KOENIC. Veuillez lire soigneusement ce manuel et le conserver pour une consultation future.

Usage prévu

L'aspirateur est conçu uniquement pour aspirer des poussières sèches et la saleté. Tout autre utilisation pourrait endommager l'appareil ou provoquer des blessures.

Imtron GmbH n'assume aucune responsabilité quant à des dommages au produit, à des dommages matériels ou à des blessures corporelles dus à une négligence ou un usage inapproprié du produit, ou à un usage du produit non indiqué par le fabricant.

Avant de l'utiliser pour la première fois

Retirez soigneusement le produit et les accessoires de leur emballage d'origine. Il est conseillé de conserver l'emballage d'origine pour le rangement. Si vous souhaitez disposer de l'emballage d'origine, veuillez respecter les recommandations légales en vigueur. Si vous avez des questions concernant le rebut approprié, contactez le service de déchetterie local.

Vérifiez que le contenu est complet et qu'il n'est pas endommagé. Si le contenu livré est incomplet ou endommagé, contactez immédiatement votre revendeur.

Après avoir déballé, veuillez consulter la section

Nettoyage et entretien.

Sommaire

- 1 x Aspirateur avec sac à poussière
- 1 x Brosse pour sol
- 1 x Brosse à poussières
- 1 x Brosse ronde pour les meubles
- 1 x Brosse carrée pour les meubles
- 1 x Brosse pour sols durs
- 1 x Manuel d'utilisation
- 1 x Carte de garantie

Liste des pièces

- A** Tuyau d'aspiration
- B** Commande par curseur de la puissance d'aspiration **min - max**
- C** Connecteur pour le tube d'aspiration
- D** Couvreclé avec indicateur de niveau de remplissage du sac à poussière
- E** Poignée de transport
- F** Buse pour les recoins
- G** Buse carrée pour les meubles
- H** Buse ronde pour les meubles
- I** Brosse à parquet
- J** Roue
- K** Buse à sol
- L** Bouton Marche/Arrêt
- M** Support du tube télescopique
- N** Filtre de sortie d'air
- O** Bouton d'enroulage du câble
- P** Tube télescopique avec bouton de verrouillage
- Q** Bouton de libération de la poignée du tube d'aspiration
- R** Clapet d'aspiration variable
- S** Poignée du tube d'aspiration

y compris 1 x sac à poussières en textile microfibres (non illustré)

Assemblage de l'aspirateur

- Fig. 1 Insérer le tuyau d'aspiration dans le raccord pour le tuyau et le tourner vers la droite (verrouillage à baïonnette). S'assurer qu'il est bien encliqueté.
- Fig. 2 Placer la brosse de sol sur l'extrémité inférieure et la poignée du tuyau d'aspiration sur l'extrémité supérieure du tube télescopique.
- Fig. 3 Ajuster le tube télescopique à la longueur souhaitée en faisant coulisser le mécanisme de verrouillage vers le haut et en poussant le tube télescopique pour le sortir ou en le serrant.

Utilisation des accessoires fournis

Brosse pour le sol (Pièce K)

- Fig. 4 Pour aspirer les sols durs, appuyer vers le bas sur l'interrupteur à bascule.
- Fig. 5 Pour aspirer des zones moquettées, appuyer de nouveau sur l'interrupteur à bascule pour rétracter la brosse.

Brosse ronde/carree pour les meubles (Pièce G, H)

- Fig. 6 Pour aspirer les meubles capitonnés, les matelas, les coussins, les rideaux etc.

Brosse à poussière (Pièce F)

- Fig. 7 Pour aspirer les plis, les interstices et les angles.

Brosse pour sols durs (Pièce I)

- Fig. 8 Pour l'aspiration des sols durs ou planchers en bois. Protéger le sol contre toute rayure.

Fonctionnement

- Fig. 9 Tirer sur le cordon d'alimentation à la longueur souhaitée et insérer la fiche secteur dans une prise.
- Fig. 10 Appuyer sur l'interrupteur Marche/Arrêt pour Allumer/Arrêter l'aspirateur. Sélectionnez la puissance d'aspiration avec la commande par curseur de la puissance d'aspiration **min - max**.

Puissance d'aspiration	Convient pour
Faible	Rideaux
Moyenne	Coussins d'ameublement (canapé, tapis haut de gamme, carpettes et passages)
Normale	Tapis normaux
Moyennement forte	Tapis à poils longs
Forte	Planchers durs (réglage maximal)

Astuce : En fonction de vos besoins, vous pouvez faire varier la puissance d'aspiration en ajustant le débit d'air réglable sur la poignée.

- Fig. 11 Éteindre l'aspirateur après utilisation et le débrancher une fois le travail achevé.

- Fig. 12 Enrouler le cordon d'alimentation autour du dispositif de rangement du cordon en appuyant sur le bouton de rétraction automatique du cordon. Lorsque vous faites ceci, garder le cordon tendu si possible.

Système de rangement en cas de pause pendant l'aspiration

Fig. 13 Vous pouvez ranger le tube télescopique avec la brosse pour sols sur l'aspirateur pour de courtes pauses pendant le passage de l'aspirateur. Insérer la brosse pour sols avec les fixations de rangement dans le système de rangement.

Transport et stockage

Fig. 14 Pour porter votre aspirateur, le saisir par la poignée au niveau du creux dans le couvercle du réservoir à poussières. Pour stocker votre aspirateur, le tuyau d'aspiration avec la brosse pour le sol peut être monté sur l'arrière de l'aspirateur dans une position verticale.

Nettoyage et entretien



Avertissement

- Lors du nettoyage, ne jamais utiliser de solvants ou des matériaux abrasifs, des brosses dures, des objets métalliques ou pointus. Les solvants sont dangereux pour la santé humaine et peuvent ronger les éléments en plastique, alors que des mécanismes et des outils de nettoyage agressifs peuvent rayer les surfaces.
- Ne jamais plonger dans l'eau, les parties électriques de l'appareil pendant le nettoyage ou le fonctionnement. Ne jamais placer l'appareil sous l'eau courant.

Remplacement du sac à poussière

Fig. 15 Si le voyant de remplissage du sac à poussière est totalement rouge, cela signifie qu'il faut remplacer le sac à poussière et nettoyer les filtres. Ouvrir le couvercle et le sortir. Retirer le sac à poussière en l'enlevant du support de sac à poussière. Insérer un nouveau sac à poussière dans le support de sac à poussière et fermer le couvercle.

Nettoyer le filtre du moteur

Fig. 16 Retirer le filtre du moteur et le tapoter pour retirer la poussière. Ensuite, le ré-insérer. Remonter tous les composants qui ont été précédemment démontés. L'assemblage est effectué dans l'ordre inverse.



Avertissement

Ne jamais utiliser l'aspirateur sans le filtre du moteur, car sinon, le moteur va rapidement s'encrasser et sera sujet à l'usure. Si le filtre du moteur s'encrasse, la puissance d'aspiration diminue. Remonter tous les composants qui ont été précédemment démontés. L'assemblage est effectué dans l'ordre inverse.

Nettoyer le filtre de sortie d'air (Pièce N)

Fig. 17 Ouvrir le volet, retirer le filtre et le tapoter pour retirer la poussière. L'assemblage est effectué dans l'ordre inverse. Insérer le filtre dans le bon sens, c'est-à-dire que le côté correct est face au moteur.

Caractéristiques

Tension nominale : 220 - 240 V~
 Puissance d'entrée nominale : 700 W
 Fréquence : 50-60 Hz
 Classe de protection : II
 Sac à poussière : Swirl® Y 101®

- Ceci est un aspirateur multifonction.
- Le test Erp a été réalisé selon (EU) No 666/2013 & EN 60312-1:2017
- Voir site web ci-dessus pour de plus amples détails techniques ou contactez le fabricant pour recevoir une fiche technique.

www.koenic-online.com

Biztonsági utasítások

- Ezt a készüléket használhatják 8 éven felüli gyermekek és fizikai, érzékszervi vagy mentális fogyatékkal élők, valamint olyanok, akiknek nincs kellő tapasztalatuk vele, ha felügyeletet kapnak, vagy megfelelő oktatásban részesültek a készülék biztonságos használatáról és megértették az abban rejlő veszélyeket.
- Gyerekek nem játszhatnak a készülékkel.
- A tisztítást és felhasználói karbantartást nem végezhetik gyerekek, hacsak nem felügyelettel, vagy ha idősebbek 8 évesnél.
- A sérült áramvezetőket csak szakképzett szerelő cserélheti, a veszélyek elkerülése érdekében.
- Kövesse a **Tisztítás és karbantartás** fejezetben leírt utasításokat.

- Az első használat előtt figyelmesen olvassa el ezt a használati utasítást, és adja tovább a termékkel. Figyeljen oda a terméken és a használati utasításban lévő figyelmeztetésekre. A készülék biztonságos használatára és karbantartására vonatkozó fontos információkat tartalmaznak.
- Bekapcsolt állapotban soha ne hagyja felügyelet nélkül a készüléket.
- Ne helyezzen nehéz tárgyakat a készülék tetjére.
- Soha ne merítse a készülék elektromos alkatrészeit víz alá működtetés vagy tisztítás közben. Soha ne tartsa folyóvíz alá a készüléket.
- Semmilyen körülmények között (pl. a tápkábel károsodása, a termék leesése stb. esetén) ne kísérelje meg önmaga megjavítani a terméket. A szervizelés és a javítások elvégzéséhez lépjen kapcsolatba egy hivatalos szervizközponttal.
- Az otthonában található hálózati feszültségnek meg kell egyeznie a készüléken olvasható hálózati feszültséggel.
- Csak a konnektorból való kihúzással tudja teljesen leválasztani a terméket az elektromos hálózatról. Ügyeljen arra, hogy a tápcsatlakozó használható állapotban legyen.

Biztonsági utasítások

- Vigyázzon, hogy az áramvezeték ne sérüljön, ha éles sarkokkal vagy kiszögellésekkel kerül kapcsolatba.
- Tartsa távol a készüléket, beleértve az áramvezetékét és a csatlakozót is, mindenféle hőforrástól, mint például sütők, főzőlapok, vagy más hőtermelő készülékek/tárgyak.
- Csak a csatlakozónál fogva húzza ki a készüléket a konnektorból. A vezetékét ne húzza.
- A készüléket húzza ki a konnektorból, ha nem használja, ha hibát észlel, ha tisztítja, vagy mielőtt kiegészítő alkatrészeket szerel fel vagy le.
- Csak száraz beltéri helységben használja a készüléket, odakint soha.
- Ez a termék nem alkalmas kereskedelmi használatra. Csak otthoni használatra való.
- Ne hagyja a terméket felügyelet nélkül működni.
- Ügyeljen rá, hogy a motoregység és tápkábel ne legyenek vizesek.
- Ne használjon olyan alkatrészt, mely nem ehhez a készülékhez lett mellékelve, illetve amit nem a gyártó ajánl!
- Ez a készülék kizárólag háztartási használatra alkalmas.
- Mindig kapcsolja ki a készüléket, mielőtt a vezetékét kihúzná a konnektorból.
- A por eltávolítása előtt hagyja a készüléket megfelelő mértékben lehűlni.
- Ne fedje le a készüléket használat közben. Gyulladásveszély!
- A készülékkel ne szippantson fel semmiféle folyadékot. Ne szívjon fel a készülékkel égő cigarettacsikket, izzó parazsat, gyufát és hasonló tárgyakat. Gyulladásveszély!
- Ne szívjon fel a készülékkel gyúlékony anyagokat és gázokat. Ne használja a készüléket olyan helyiségben, ahol gyúlékony gázok vagy folyadékok vannak.
- Különös tekintettel járjon el szőnyegek tisztításakor.
- Használat közben a készüléket tartsa távol a ruhájától, testétől (ujjak, ruhadarabok, arc stb.).
- Ne porszívózzon embert vagy állatot.
- **Figyelem!** Elektrosztatikus kisülések vagy pillanatnyi elektromos túlterhelés okozta rendellenes működés esetén húzza ki, majd csatlakoztassa újra az eszközt.
- **Fontos!** Használat előtt ellenőrizze, hogy a termék üzemképes állapotban van-e. A terméket nem szabad használni, ha sérülésre utaló jelek vannak rajta, vagy ha gyaníthatóan meghibásodott.

Gratulálunk!

Köszönjük, hogy KOENIC terméket vásárolt. Kérjük, fi gyelmesen olvassa el ezt a használati útmutatót és tartsa meg későbbi használatra.

Rendeltetészerű használat

A porszívó csak száraz por és kosz porszívózására alkalmas. A készülék bármi másra való felhasználása károsíthatja a készüléket vagy személyi sérülést okozhat. Az Imtron GmbH nem vállal felelősséget a termék nem körültekintő, illetve helytelen használatából, valamint a gyártó által meghatározott rendeltetésétől eltérő használatból eredő, a készülékben vagy az Ön értekeiben bekövetkezett károkért, vagy személyi sérülésekért.

Az első használat előtt

Óvatosan vegye ki a terméket és az alkatrészeket az eredeti csomagolásból. Ajánlatos az eredeti csomagolást megőrizni, hogy abban tárolhassa a készüléket. Ha kidobja az eredeti csomagolást, legyen tekintettel a hatályos jogszabályokra. Ha bármilyen kérdése van a hulladékkezeléssel kapcsolatban, lépjen kapcsolatba a helyi hulladékkezelési központtal. Ellenőrizze, hogy a szállított alkatrészek hiánytalanul és épen megvannak-e. Ha a szállított termékek hiányosak vagy sérültek, azonnal lépjen kapcsolatba a viszonteladóval.

A kicsomagolás után a **Tisztítás és karbantartás** fejeztben leírtak szerint járjon el.

Tartalom

- 1 x porszívó porzsákkal
- 1 x padlókefe
- 1 x sarokszívófej
- 1 x kerek kárpittisztító fej
- 1 x szögletes kárpittisztító fej
- 1 x padlókefe kemény padlóhoz
- 1 x használati útmutató
- 1 x garancia kártya

Alkatrészlista

- A** Szívótömlő
- B** Szívóerő-csúszkavezérlés **min - max**
- C** Szívócső csatlakozókönyök
- D** Fedél a porzsák telítettségének szintjelzőjével
- E** Hordozófogantyú
- F** Réstisztító fej
- G** Szögletes kárpittisztító fej
- H** Kerek kárpittisztító fej
- I** Keménypadló kefe
- J** Kerek
- K** Padlószívó fej
- L** Be-/kikapcsoló gomb
- M** Teleszkópos cső tartója
- N** Kimeneti légszűrő
- O** Kábelfelcsévézés gombja
- P** Teleszkópos cső zárszerkezettel
- Q** Szívótömlő-markolat kioldógombja
- R** Változtatható szívónyílás
- S** Szívótömlő-markolat

1 db. mikro textil porzsákkal (nem látható)

A porszívó összeszerelése

- 1** ábra Helyezze be a szívócsövet a tömlőcsatlakozóba, és forgassa el jobbra (bajonettzár) Győződjön meg róla, hogy a helyére kattant.
- 2** ábra Helyezze a padlókefét az alsó végre, a szívócső fogantyút pedig a teleszkópcső felső végére.
- 3** ábra Állítsa be a teleszkópcsövet a kívánt hosszra a zárszerkezet felcsúsztatásával, majd a teleszkópcső kihúzásával vagy összenyomásával.

A leszállított tartozékok használata Padlókefe (Alkatrész K)

- 4** ábra Kemény padlók porszívásához nyomja le a váltókapcsolót.
- 5** ábra Kárpított területek porszívásához nyomja meg ismét a váltókapcsolót a kefék visszahúzásához.

Porkefe (Alkatrész G, H)

- 6** ábra Kárpitos bútorok, matracok, párnák, függönyök stb. porszívásához.

Sarokszívófej (Alkatrész F)

- 7** ábra Hajlatok, rések és sarkok porszívásához.

Padlókefe kemény padlóhoz (Alkatrész I)

- 8** ábra Kemény padlók és fa padlók porszívásához. Védi a padlót az összekarcolódástól.

Működés

- 9** ábra Húzza ki a csatlakozókábelt a kívánt hosszra, és illessze a csatlakozódugót az aljzatba.
- 10** ábra Nyomja meg a be/kikapcsoló gombot a porszívó be- és kikapcsolásához. Állítsa be a szívás erejét a szívóerő **min - max.** csúszkavezérlésével.

Szívóerő	Mihez való:
Alacsony	Függönyökhöz
Közepes	Kárpított párnák (heverők, első osztályú szőnyegek, bojtok és futók)
Normál	Normál szőnyegek
Közepesen erős	hosszú szőrű szőnyegek
Erős	Kemény padlók (legmagasabb beállítás)

Ötlet: Szándékától függően szabadon változtathatja a szívóerőt a markolaton lévő változtatható szívásszabályzóval.

- 11** ábra Kapcsolja ki a porszívót használat után, és húzza ki a csatlakozódugót, amikor végzett a munkával.
- 12** ábra Az automata kábel visszahúzó kapcsoló megnyomásával tekerceselje vissza a tápkábelt a kábeltároló eszköz köré. Eközben tartsa kifeszítve a kábelt, ha lehetséges.

Készenléti rendszer a porszívózás szüneteire

13 ábra A padlokefe együtt a porszívón tárolhatja a teleszkópcsővet, ha rövid időkre szünetet tart a porszívózás alatt. Helyezze a padlokefe a készenléti helyezett tartozékokkal együtt a készenléti rendszerbe.

Szállítás és tárolás

14 ábra A porszívót a portartály fedelén levő mélyedésben a fogantyú megfogásával viheti. A porszívó tárolásához a szívócső a padlókefével együtt álló helyzetben szerelhető a porszívó hátuljára.

Tisztítás és karbantartás



Vigyázat

- Tisztítás során soha ne használjon oldó- vagy súrolószereket, kemény keféket, fémes vagy éles tárgyakat. Az oldatok károsak lehetnek az emberi szervezetre és a műanyag alkatrészekre, míg a súrolószerek és eszközök felsérthetik a felszín(eke)t.
- Soha ne merítse vízbe a készülék elektromos alkatrészeit működés vagy tisztítás közben. Soha ne tartsa a készüléket folyóvíz alá.

A porzsák cseréje

15 ábra Ha a porzsák töltésszintjelzője teljesen pirosat jelez vagy ha a szívási teljesítmény lecsökken, a porzsákat ki kell cserélni és a szűrőt ki kell tisztítani. Nyissa ki a fedelet, és vegye ki. Vegye ki a porzsákat a porzsák tartóból. Tegyen be egy új porzsákat a porzsáktartóba és zárja le a fedelet.

A motorszűrő tisztítása

16 ábra Vegye ki a motorszűrőt, és ütogetéssel távolítsa el a port. Majd tegye vissza. Szerelje össze az előzőleg eltávolított valamennyi komponenst. Fordított sorrendben végezze az összeszerelést.



Figyelmeztetés

Sohase használja a porszívót motorszűrő nélkül, ellenkező esetben a motor hamarosan szennyeződik, és kopás éri. Ha a motorszűrő elszennyeződik, a szívási teljesítmény lecsökken. Szerelje össze az előzőleg eltávolított valamennyi komponenst. Fordított sorrendben végezze az összeszerelést.

Az elszívó levegőszűrő tisztítása (Alkatrész N)

17 ábra Nyissa fel a csapószelepet, vegye ki a szűrőt, és ütogetéssel távolítsa el a port. Fordított sorrendben végezze az összeszerelést. A helyes irányban helyezze vissza a szűrőt úgy, hogy a megfelelő oldal nézzen a motor felé.

Műszaki adatok

Névleges feszültség	: 220 - 240 V~
Névleges teljesítmény	: 700 W
Frekvencia	: 50-60 Hz
Védelmi osztály	: II
Porzsák	: Swirl® Y 101®

- Ez egy általános célú porszívó
- Az Erp teszt módszer megfelel az (EU) No 666/2013 & EN 60312-1:2017
- Részletes műszaki információkért látogasson el az alábbi honlapra, vagy lépjen kapcsolatba a gyártóval a műszaki dokumentáció miatt:

www.koenic-online.com

Istruzioni di sicurezza

- Questo apparecchio può essere utilizzato da bambini di età superiore agli 8 anni e persone con ridotte capacità mentali, fisiche o sensoriali o prive di esperienza e conoscenze in merito, in presenza di altre persone che ne sorvegliano l'operato o ricevano istruzioni sull'uso dell'apparecchio in modo sicuro e ne comprendano i pericoli.
- I bambini non devono giocare con l'apparecchio.
- La pulizia e a manutenzione non devono essere effettuati da bambini a meno che non siano di età superiore a 8 anni e controllati.
- Se il cavo è danneggiato, è necessario farlo sostituire dal produttore o dall'assistenza o personale qualificato per evitare pericoli.
- Seguire le istruzioni nel capitolo **Pulizia e cura**.

- Leggere con attenzione questo manuale dell'utente al primo utilizzo e consegnarlo col prodotto. Far attenzione alle avvertenze sul prodotto e in questo manuale d'uso. Contiene informazioni importanti per la sicurezza nonché relative all'uso e alla manutenzione del dispositivo.
- Non lasciare mai l'apparecchio incustodito durante l'utilizzo.
- Non posizionare oggetti pesanti sull'apparecchio.
- Non immergere mai le parti elettriche in acqua durante la pulizia. Non tenere mai il dispositivo sotto acqua corrente.
- Non cercare per nessun motivo (ad es. danno al cavo, prodotto caduto, ecc.) di riparare il prodotto da solo. Per la manutenzione e riparazione, consultare un responsabile autorizzato.
- Il voltaggio deve corrispondere alle informazioni presenti sull'etichetta del modello del prodotto.
- Solo lo scollegamento del prodotto dalla presa può separare completamente il prodotto dalla corrente. Accertarsi che la spina di corrente sia in condizione corretta.
- Evitare guasti del cavo di alimentazione causati da calpestamento o contatto con angoli taglienti.
- Conservare il dispositivo e il cavo di alimentazione lontano da fonti di calore come forni, piastre e altri dispositivi/oggetti che producono calore.
- Tirare sempre la spina e non il cavo di alimentazione. Non tirare mai dal cavo.
- Scollegare il dispositivo se non in uso, prima di montare o smontare accessori e prima di pulirlo.

Istruzioni di sicurezza

- Usare questo prodotto in ambienti chiusi e mai all'aperto.
- Questo apparecchio non è idoneo per uso commerciale. Esso è stato progettato solo per uso domestico.
- Non lasciare incustodito il prodotto in funzione.
- Assicurarsi che l'unità motore ed il cavo di alimentazione non si inumidiscano.
- Utilizzate solamente accessori forniti con il dispositivo o consigliati dal produttore!
- Questo dispositivo è adatto solo per utilizzo privato.
- Spegnete sempre il dispositivo prima di disconnettere il cavo dalla rete elettrica.
- Lasciate raffreddare il dispositivo a sufficienza prima di riporlo.
- Non coprire il dispositivo quando è in funzione. Pericolo d'incendio!
- Non aspirare liquidi con il dispositivo. Non aspirare sigarette accese, ceneri calde, fiammiferi ecc. Pericolo d'incendio!
- Non aspirare materiale esplosivo o infiammabile o gas. Il dispositivo non deve essere utilizzato in stanze con liquidi o gas esplosivi.
- Fate molta attenzione quando pulite le scale.
- Tenete il dispositivo lontano da persone (dita, capelli, faccia) e vestiti, se questo è in funzione.
- Non tentate di pulire persone o animali con il dispositivo.
- **Attenzione!** In caso di malfunzionamento a seguito di scariche elettrostatiche e momentaneo sovraccarico elettrico, scollegare e ricollegare il dispositivo.
- **Importante!** Prima dell'impiego verificare che il prodotto sia utilizzabile. Il prodotto non verrà usato se mostra tracce di danni o se lo si sospetta essere difettoso.

Congratulazioni!

Grazie per aver acquistato un prodotto KOENIC. Leggere questo manuale con attenzione e conservarlo per futura consultazione.

Uso previsto

L'aspirapolvere è progettato solo per aspirare polvere e sporczia asciutte. Usarlo per altri scopi può danneggiare il dispositivo o provocare lesioni.

Imtron GmbH non si assume alcuna responsabilità in caso di danni al prodotto, alle cose o in caso di lesioni personali dovuti a usi inappropriati o impropri, o per usi del prodotto che non rispondono alle finalità indicate dal costruttore.

Prima messa in funzione

Rimuovere accuratamente il prodotto e gli accessori dalla confezione originale.

Si consiglia di conservare la confezione originale per l'immagazzinamento. Se si desidera smaltire la confezione originale, osservare le disposizioni di legge applicabili. In caso di domande relative al corretto smaltimento, contattare il centro locale di gestione dei rifiuti.

Ispezionare i contenuti della consegna per verificarne la completezza e l'eventuale presenza di danni. Nel caso in cui il contenuto sia incompleto o danneggiato, contattare immediatamente il punto vendita.

Dopo il disimballaggio, fare riferimento al capitolo sulla **Pulizia e cura**.

Contenuto

- 1 x Aspirapolvere con contenitore della polvere
- 1 x Ugello per pavimenti
- 1 x Ugello per fessure
- 1 x Spazzola rotonda con ugello per tappezzeria
- 1 x Spazzola quadrata con ugello per tappezzeria
- 1 x Spazzola dura per pavimenti
- 1 x Manuale dell'utente
- 1 X Carta garanzia

Elenco dei componenti

- A** Tubo di aspirazione
- B** Controllo a scorrimento della potenza di aspirazione **min - max**
- C** Staffa del tubo di aspirazione
- D** Coperchio con indicazione del livello di riempimento del contenitore della polvere
- E** Maniglia per il trasporto
- F** Bocchetta per interstizi
- G** Bocchetta per tappezzeria quadrata
- H** Bocchetta per tappezzeria rotonda
- I** Spazzola per pavimenti dura
- J** Rotella
- K** Bocchetta per pavimento
- L** Pulsante di accensione/spengimento
- M** Supporto per tubo telescopico
- N** Filtro di scarico dell'aria
- O** Pulsante di riavvolgimento del filo
- P** Tubo telescopico con meccanismo di bloccaggio
- Q** Pulsante di rilascio della maniglia del tubo telescopico
- R** Aletta di aspirazione variabile
- S** Maniglia del tubo di aspirazione

incl. 1 x micro sacchetto in tessuto per la polvere (non nell'immagine)

Assemblaggio dell'aspirapolvere

- Fig. 1 Inserire il tubo di aspirazione nella connessione del tubo e ruotarlo verso destra (blocco baionetta). Accertarsi che scatta in posizione.
- Fig. 2 Mettere l'ugello per pavimenti sull'estremità inferiore e l'impugnatura del tubo di aspirazione sull'estremità superiore del tubo telescopico.
- Fig. 3 Regolare il tubo telescopico alla lunghezza desiderata premendo il meccanismo di blocco verso il basso e poi spingere il tubo telescopico verso l'esterno o schiacciarli insieme.

Uso degli accessori in dotazione Ugello per pavimento (Parte K)

- Fig. 4 Per pulire pavimenti duri, premere verso il basso l'interruttore di attivazione.
- Fig. 5 Per aspirare zone con moquette, premere l'interruttore di attivazione per far rientrare le spazzole.

Ugello per la polvere (Parte G, H)

- Fig. 6 Per aspirare mobili, materassi, cuscini, tende, ecc. impolverati.

Ugello per fessure (Parte F)

- Fig. 7 Per aspirare scanalature, fessure e angoli.

Spazzola per pavimenti duri (Parte I)

- Fig. 8 Per aspirare pavimenti duri o in legno. Protegge il pavimento da grassi.

Funzionamento

- Fig. 9 Tirare il cavo di connessione alla lunghezza desiderata e inserire la spina in una presa.
- Fig. 10 Premere l'interruttore di accensione/spengimento per accendere/spengere l'aspirapolvere. Selezionare il livello di potenza con il controllo a scorrimento della potenza di aspirazione **min - max**.

Potenza di aspirazione	Adatto a
Basso	Tende
Medio	Cuscini per tappezzeria (poltrona, tappeti di alta classe, tappeti e centrini)
Normale	Tappeti normali
Medio forte	Tappeti a pelo lungo
Forte	Pavimenti duri (impostazione più alta)

Suggerimento: Dipende dalle esigenze, è possibile variare la potenza di aspirazione regolando la patta di aspirazione variabile sull'impugnatura.

- Fig. 11 Spegnere l'aspirapolvere dopo l'uso e scollegarlo alla fine del lavoro.
- Fig. 12 Avvolgere il cavo di alimentazione intorno all'apposito vano e premere l'interruttore di avvolgimento del cavo. Durante questa operazione mantenere il cavo tirato, se possibile.

Sistema di parcheggio per pause durante il lavoro

Fig. 13 È possibile sistemare il tubo telescopico con l'ugello per pavimento sull'aspirapolvere per brevi pause durante il lavoro. Inserire l'ugello per pavimento con gli accessori da parcheggio nel sistema di parcheggio.

Trasporto e stoccaggio

Fig. 14 Per trasportare l'aspirapolvere, prenderla dall'impugnatura nel vuoto del coperchio del contenitore di polvere. Per conservare l'aspirapolvere, il tubo di aspirazione con l'ugello per pavimenti può essere smontato sul retro dell'aspirapolvere in una posizione diritta.

Pulizia e cura



Attenzione

- Durante la pulizia, non usare mai solventi o materiali abrasivi, spazzole metalliche, oggetti metallici o taglienti. I solventi sono pericolosi alla salute umana e possono attaccare le parti in plastica, mentre i meccanismi di pulizia e gli utensili potrebbero graffiare la superficie.
- Non immergere le parti elettriche del prodotto in acqua durante la pulizia o funzionamento. Non tenere mai il prodotto sotto acqua corrente.

Sostituzione del sacchetto per la polvere

Fig. 15 Se l'indicatore di riempimento del sacchetto per la polvere mostra rosso pieno o se la Potenza di aspirazione diminuisce, è necessario cambiare il sacchetto per la polvere e i filtri possono essere puliti. Aprire il coperchio e montarlo. Togliere il sacchetto per la polvere e toglierli dal supporto per il sacchetto della polvere. Inserire un nuovo sacchetto per la polvere nel support per sacchetto della polvere e chiudere il coperchio.

Come pulire il filtro motore

Fig. 16 Togliere il filtro motore e dare qualche colpetto per togliere la polvere. Poi reinserirlo. Riassemblare tutti i componenti che sono stati precedentemente rimossi. L'assemblaggio è eseguito nell'ordine inverso.



Avviso

Non usare l'aspirapolvere senza un filtro motore, altrimenti il motore si sporcherà subito e sarà soggetto a usura. Se il filtro motore si sporca, la potenza di aspirazione diminuirà. Riassemblare tutti i componenti che sono stati precedentemente rimossi. L'assemblaggio è eseguito nell'ordine inverso.

Come pulire il filtro dell'aria di scarico (Parte N)

Fig. 17 Aprire il deflettore, togliere il filtro e dargli qualche colpetto per togliere la polvere. L'assemblaggio è eseguito nell'ordine inverso. Inserire il filtro nella direzione giusta in modo che il lato coretto sia rivolto verso il motore.

Caratteristiche

Tensione nominale	: 220 - 240 V~
Potenza d'ingresso nominale	: 700 W
Frequenza	: 50-60 Hz
Classe di protezione	: II
Sacchetto per la polvere	: Swirl® Y 101®

- Questo è un aspirapolvere per uso generico
- Il metodo di test Erp è secondo (EU) No 666/2013 & EN 60312-1:2017
- Far riferimento al sito Web di seguito per informazioni tecniche o contattare il produttore per la documentazione tecnica: www.koenic-online.com

Veiligheidsinstructies

- Dit apparaat kan worden gebruikt door kinderen in de leeftijd vanaf 8 jaar en ouder en personen met verminderde lichamelijke, zintuiglijke of geestelijke vermogens of gebrek aan ervaring en kennis als zij onder toezicht staan of worden geïnstrueerd over het veilige gebruik van het apparaat en de betrokken gevaren begrijpen.
 - Kinderen mogen niet met het product spelen.
 - Reiniging en onderhoud dient uitsluitend uitgevoerd te worden door kinderen ouder dan 8 jaar en onder toezicht.
 - Een beschadigde stroomkabel dient uitsluitend te worden vervangen door bevoegde onderhoudsinstanties om gevaar te voorkomen.
 - Volg de aanwijzingen in het hoofdstuk **reiniging en zorg**.
-
- Lees deze gebruikershandleiding voor het eerste gebruik aandachtig door en geef het met het product door. Neem de waarschuwingen die op het product en in deze gebruikershandleiding staan vermeld, in acht. De waarschuwingen bevatten belangrijke informatie voor uw veiligheid en voor het gebruik en onderhoud van het apparaat.
 - Laat het apparaat nooit zonder toezicht als het is ingeschakeld.
 - Plaats geen zware voorwerpen op de bovenkant van het apparaat.
 - Dompel de elektrische onderdelen van het apparaat nooit onder water tijdens het reinigen of de bediening. Houd het apparaat nooit onder stromend water.
 - Probeer onder geen beding om het product (bijv. bij schade aan de stroomkabel, als het product is gevallen, enz.) zelf te repareren. Voor onderhoud en reparaties dient u contact op te nemen met een geautoriseerde servicedienst.
 - De netspanning dient overeen te komen met de informatie die staat vermeld op het kenplaatje van het apparaat.
 - Het product kan uitsluitend geheel van de netspanning worden losgekoppeld, door de stekker uit het stopcontact te halen. Controleer of de stroomstekker zich in werkzame conditie bevindt.
 - Vermijd schade aan de stroomkabel door knikken of contact met scherpe hoeken.

Veiligheidsinstructies

- Houd dit apparaat, met inbegrip van de stroomkabel en de stekker, uit de buurt van alle hittebronnen, zoals bijvoorbeeld ovens, kookplaten en andere hitteproducerende apparaten/voorwerpen.
- Verwijder de stroomkabel uit het stopcontact door aan de stekker te trekken. Niet aan het snoer trekken.
- Koppel het apparaat los van het voedingsnet als het apparaat niet in gebruik is of als er sprake is van storingen en alvorens accessoires te verbinden of te verwijderen en voor elke reinigingshandeling.
- Gebruik dit apparaat uitsluitend op droge plaatsen en binnen, niet geschikt voor gebruik buiten.
- Dit product is niet geschikt voor commercieel gebruik. Het is alleen ontworpen voor huishoudelijk gebruik.
- Laat het product niet zonder toezicht werken.
- Zorg ervoor dat de motoreenheid en het netsnoer niet nat worden.
- Gebruik enkel het toeboren dat meegeleverd is met het toestel of aanbevolen is door de fabricant!
- Dit toestel is enkel geschikt voor huishoudelijk gebruik.
- Zet het toestel steeds uit vooraleer los te koppelen van de stroom.
- Koel het toestel voldoende af vooraleer op te bergen.
- Bedek het toestel niet wanneer in gebruik. Risico van vuur!
- Zuig geen vloeistoffen op met het toestel. Zuig geen aangestoken sigaretten, hete assen, lucifers, enz. op. Risico van vuur!
- Zuig geen ontvlambare of explosieve materialen en gassen op. Het toestel mag niet gebruikt worden in ruimtes met explosieve gassen of vloeistoffen.
- Wees vooral voorzichtig tijdens het schoonmaken van trappen.
- Hou het toestel uit de buurt van kleding en het lichaam (vingers, haar, gezicht), wanneer in gebruik.
- Droog geen personen of dieren met dit toestel.
- **Let op!** In geval van storing als gevolg van elektrostatische ontlading en kortstondige stroomstoten de stekker uit het stopcontact halen en weer opnieuw in het contact steken.
- **Belangrijk!** Controleer voor gebruik of het product in een bruikbare staat verkeert. Het product mag niet worden gebruikt als het tekenen van schade vertoont of als het vermoeden bestaat dat het defect is.

Gefeliciteerd!

Bedankt voor uw aankoop van een KOENIC product. Lees het zorgvuldig en bewaar het voor toekomstig gebruik.

Beoogd gebruik

De stofzuiger is alleen ontworpen om droog stof en vuil op te zuigen. Hem ergens anders voor gebruiken kan het apparaat beschadigen of verwondingen veroorzaken. Imtron GmbH aanvaardt geen aansprakelijkheid voor schade aan het product, schade aan eigendommen of lichamelijk letsel als gevolg van onzorgvuldig of oneigenlijk gebruik van het product, of gebruik van het product die niet voldoet aan het doel opgegeven door de fabrikant.

Voor het eerste gebruik

Verwijder het apparaat en de accessoires voorzichtig uit de verpakking. Het is aangeraden om de originele verpakking te bewaren voor opslag. Als u de originele verpakking wenst weg te gooien, dient u dit in overeenkomst met de wettelijke bepalingen te doen. Voor vragen over de correcte wijze van afvalverwerking, kunt u contact opnemen met uw lokale afvalverwerkingscentrum. Controleer de inhoud van de verpakking op compleetheid en schade. Indien de inhoud incompleet of beschadigd is, dient u direct contact op te nemen met uw lokale verkooppunt. Raadpleeg het hoofdstuk **Reiniging en zorg** nadat u de verpakking heeft verwijderd.

Inhoud

- 1 x Stofzuiger met stofzak
- 1 x Vloerborstel
- 1 x Kierenzuiger
- 1 x Meubelzuigmond ronde borstel
- 1 x Meubelzuigmond vierkante borstel
- 1 x Vloerborstel voor harde vloeren
- 1 x Handleiding
- 1 x Garantiekaart

Onderdelen

- A** Zuigslang
- B** Zuigkracht schuifregelaar **min - max**
- C** Zuigbuisbeugel
- D** Afdekking met stofzak vol niveau indicator
- E** Draaghandvat
- F** Spleetzuigmond
- G** Meubelzuigmond vierkant
- H** Meubelzuigmond rond
- I** Harde vloeren borstel
- J** Wiel
- K** Vloerzuigmond
- L** Aan/uit knop
- M** Houder telescopische buis
- N** Uitblaasluftfilter
- O** Kabel oprolknop
- P** Telescopische buis met vergrendelmechanisme
- Q** Ontgrendelknop zuigbuishendel
- R** Variabele zuigflap
- S** Zuigbuishendel

incl. 1 x micro textiel stofzuigerzak
(niet getoond)

Monteren van de stofzuiger

- Fig. 1 Steek de stofzuigerslang in de zuigopening en draai de slang naar rechts (bajonetsluiting). Let op dat de slang goed is vastgeklikt.
- Fig. 2 Plaats de zuigmond aan de onderkant van de telescopische buis en het handvat van de stofzuigerbuis aan de bovenkant van de telescopische buis.
- Fig. 3 Stel de juiste lengte in van de telescopische buis door het vergrendelingsmechanisme naar boven te duwen en dan de telescopische buis uit te trekken of in te schuiven.

Gebruik van de bijgeleverde accessoires Vloerborstel (Onderdeel K)

- Fig. 4 Om harde vloeren te stofzuigen, duw de tuimelschakelaar naar beneden.
- Fig. 5 Om vloerbedekking te stofzuigen, nogmaals op de tuimelschakelaar drukken, zodat de borstels naar binnen schuiven.

Meubelzuigmond rond/vierkant (Onderdeel G, H)

- Fig. 6 Om gestoffeerde meubels, matrassen, kussens, gordijnen, enz. te stofzuigen.

Kierenzuiger (Onderdeel F)

- Fig. 7 Om vouwen, voegen en hoekjes te stofzuigen.

Vloerborstel voor harde vloeren (Onderdeel I)

- Fig. 8 Voor het zuigen van harde en houten vloeren. Dankzij deze borstel komen er geen krassen op de vloer.

Bediening

- Fig. 9 Trek het snoer uit tot de gewenste lengte en steek de stekker in een stopcontact.
- Fig. 10 Druk op de aan/uit knop om de stofzuiger aan/uit te doen. Regel de zuigkracht met de zuigkracht schuifregelaar **min - max**.

Zuigvermogen	Geschikt voor
Laag	Gordijnen
Medium	Gestoffeerde meubels en kussens (bank, hoogwaardig tapijt, kledjes en lopers)
Normaal	Normale tapijten
Medium sterk	Hoogpolige tapijten
Sterk	Harde vloeren (hoogste stand)

Tip: Afhankelijk van uw behoeften, kunt u de zuigkracht variëren door aanpassing van de variabele zuigkracht klep op het handvat.

- Fig. 11 Schakel de stofzuiger uit na gebruik en haal de stekker uit het stopcontact als u klaar bent met stofzuigen.

- Fig. 12 Rol het snoer rond de automatische snoeropwinder door op de snoeropwindknop te drukken. Houd het snoer hierbij strak, indien mogelijk.

Parkeersysteem voor een korte pauze tijdens het stofzuigen

Fig. 13 U kunt de telescopische buis met vloerborstel op de stofzuiger plaatsen voor een korte pauze. Steek de vloerborstel met de parkeernok in het parkeersysteem.

Verplaatsen en opbergen

Fig. 14 Neem uw stofzuiger bij de draaggreep, bij het deksel van de stofzakruimte, om uw stofzuiger te verplaatsen. Als u uw stofzuiger wilt opbergen, kunt u de stofzuigerslang met de zuigmond verticaal op de achterkant van de stofzuiger plaatsen.

Reiniging en zorg



Waarschuwing

- Gebruik tijdens het reinigen nooit oplosmiddelen, schurende materialen, harde borstels, metalen voorwerpen of scherpe voorwerpen. Oplosmiddelen zijn schadelijk voor de gezondheid en kunnen de kunststof onderdelen van het apparaat aantasten, terwijl schurende reinigingsmiddelen krassen kunnen veroorzaken op het oppervlakte/de oppervlaktes.
- Dompel de elektrische onderdelen van het apparaat nooit onder in water tijdens het reinigen of de werking. Houd het apparaat nooit onder stromend water.

Stofzuigerzak verwisselen

Fig. 15 Als de vulindicator van de stofzuigerzak helemaal op rood staat of als de zuigkracht vermindert, moet de stofzuigerzak worden verwisseld en de filters worden schoongemaakt. Open het deksel en haal de stofzuigerzak uit de stofzuigerzakhouder. Doe een nieuwe stofzuigerzak in de stofzuigerzakhouder en sluit het deksel.

Motorfilter schoonmaken

Fig. 16 Verwijder het motorfilter en klop het stof uit het filter. Steek het filter er dan weer in. Plaats alle onderdelen, die eruit zijn gehaald, weer terug op de juiste plaats, doe dit in de omgekeerde volgorde.



Waarschuwing

Gebruik de stofzuiger nooit zonder motorfilter, anders zal de motor snel vies worden en verslijten. Als het motorfilter vies wordt, zal de zuigkracht verminderen. Plaats alle onderdelen, die eruit zijn gehaald, weer terug op de juiste plaats, doe dit in de omgekeerde volgorde.

Luchtuitlaatfilter schoonmaken (Onderdeel N)

Fig. 17 Open de klep en haal het filter eruit en klop het stof uit het filter. Plaats alles weer terug in de omgekeerde volgorde. Steek het filter er op de juiste manier in, zodat de juiste kant naar de motor is gericht.

Specificatie

Toegekende spanning	: 220 - 240 V~
Toegekend ingangsvermogen	: 700 W
Frequentie	: 50-60 Hz
Beschermingsklass	: II
Stofzuigerzak	: Swirl® Y 101®

- Dit is een stofzuiger voor algemene doeleinden
- De Erp test methode is uitgevoerd volgens (EU) No 666/2013 & EN 60312-1:2017
- Raadpleeg de onderstaande website voor gedetailleerde technische informatie, of neem contact op met de fabrikant voor een technisch document:
www.koenic-online.com

Instrukcje bezpieczeństwa

- Urządzenie to może być obsługiwane przez dzieci w wieku od 8 lat i przez osoby o zmniejszonych możliwościach psychicznych, sensorycznych i umysłowych czy braku doświadczenia i wiedzy, jeśli będą pod nadzorem lub zostaną dokładnie poinstruowane w zakresie użytkowania urządzenia w bezpieczny sposób i zrozumieją związane z tym zagrożenia.
- Nie wolno dopuszczać, aby dzieci bawiły się produktem.
- Czyszczenie i czynności konserwacyjne nie mogą być wykonywane przez dzieci, chyba że dziecko ma co najmniej 8 lat i zapewniony zostanie odpowiedni nadzór.
- Uszkodzony przewód zasilający może wymienić wyłącznie autoryzowany agent serwisowy w celu uniknięcia zagrożeń.
- Prosimy zwracać uwagę na rozdział **czyszczenie i pielęgnacja**.

- Przed pierwszym użytkowaniem zapoznaj się uważnie z tą instrukcją obsługi, a sprzedając produkt przekaz ją nowemu właścicielowi. Zwróć uwagę na ostrzeżenia znajdujące się na produkcie i w tej instrukcji. Zawiera ona ważne informacje dotyczące Twojego bezpieczeństwa, użytkowania i utrzymania sprzętu.
- Nigdy nie pozostawiać włączonego produktu bez nadzoru.
- Nie kłaść na produkcie żadnych ciężkich przedmiotów.
- W trakcie czyszczenia czy użytkowania nigdy nie zanurzać podzespołów elektrycznych produktu w wodzie. Nigdy nie wkładać produktu pod strumień bieżącej wody.
- Pod żadnym pozorem nie próbuj naprawiać urządzenia samodzielnie (np.: uszkodzonego kabla zasilania, gdy produkt zostanie upuszczony, itp.). W celu dokonania napraw skonsultuj się z autoryzowanym serwisem.
- Napięcie sieci zasilania musi być zgodne z informacją o napięciu nominalnym, znajdującą się na tabliczce znamionowej produktu.
- Tylko wyciągnięcie wtyczki z kontaktu odłącza urządzenie całkowicie od sieci elektrycznej. Proszę się upewnić, że wtyczka znajduje się w dobrym stanie.
- Unikać uszkodzeń kabla zasilania, które mogą być spowodowane skruceniem się kabla czy jego kontaktu z ostrymi krawędziami.

Instrukcje bezpieczeństwa

- Produkt ten wraz z jego kablem zasilania i wtyczką trzymać z dala od wszystkich źródeł ciepła, takich jak np.: kuchenki mikrofalowe, płyty grzejne i inne urządzenia/obiekty wytwarzające ciepło.
- Odłączać z gniazdka zasilania tylko poprzez chwyt dłonią za wtyczkę. Nie ciągnąć za kabel.
- Wymować wtyczkę z gniazdka, gdy produkt nie jest używany, w przypadku uszkodzenia, przed podłączeniem lub odłączeniem akcesoriów oraz przed każdym czyszczeniem.
- Produkt użytkować tylko w suchych pomieszczeniach, nigdy na otwartym powietrzu.
- Produkt ten nie nadaje się do zastosowań komercyjnych. Jest przeznaczony jedynie do użytkowania w gospodarstwie domowym.
- Nie pozwól urządzeniu pracować bez nadzoru.
- Dopilnuj, aby ani część silnikowa, ani kabel zasilania nie zamoczyły się.
- Należy używać wyłącznie części dostarczonych wraz z urządzeniem lub zalecanych przez producenta.
- Urządzenie jest przeznaczone wyłącznie do domowego użytku.
- Należy zawsze wyłączać urządzenie przed odłączeniem kabla zasilania z gniazda sieci.
- Pozwól urządzeniu ostygnąć przed jego przechowywaniem.
- Nie należy przykrywać urządzenia podczas użycia. Niebezpieczeństwo pożaru!
- Urządzenie nie może być wykorzystywane do zasysania żadnych płynów. Nie należy wciągać do odkurzacza żarzących się papierosów, gorącego popiołu, zapalek itp. Niebezpieczeństwo pożaru!
- Urządzenie nie może być wykorzystywane do zasysania żadnych płynów. Nie należy wciągać do odkurzacza żarzących się papierosów, gorącego popiołu, zapalek itp. Niebezpieczeństwo pożaru!
- Należy być szczególnie ostrożnym przy odkurzaniu schodów.
- Podczas użycia, trzymaj urządzenie z dala od ubrań oraz części ciała (palców, włosów, twarzy).
- Nie należy używać urządzenia do czyszczenia ludzi lub zwierząt.
- **Uwaga!** W przypadku awarii spowodowanej wyładowaniem elektrostatycznym lub chwilowym przepięciem, odłącz urządzenie od sieci elektrycznej i podłącz je ponownie.
- **Ważne!** Przed użyciem sprawdź, czy produkt jest w dobrym stanie. Produkt nie może być używany, jeśli ma ślady uszkodzeń lub istnieje podejrzenie o jego wadę.

Gratulacje!

Dziękujemy za zakup produktu KOENIC.
Prosimy o uważne przeczytanie tej instrukcji i zachowanie jej na przyszłość.

Przeznaczenie

Odkurzacz jest przeznaczony wyłącznie do odkurzania suchego kurzu i brudu. Wykorzystanie go do czegoś innego może spowodować uszkodzenie urządzenia lub obrażenia ciała. Imtron GmbH bierze żadnej odpowiedzialności za uszkodzenie produktu, szkody majątkowe czy jakiegokolwiek obrażenia ciała spowodowane nieostrożnym użytkowaniem produktu czy użytkowaniem produktu do celu innego niż ten określony przez producenta.

Przed pierwszym użyciem

Produkt wraz z wyposażeniem należy ostrożnie wyjąć z oryginalnego opakowania.

Zaleca się zachowanie oryginalnego opakowania dla późniejszego przechowywania. W celu wyrzucenia oryginalnego opakowania należy postępować zgodnie z obowiązującymi przepisami dotyczącymi utylizacji. W przypadku pytań dotyczących prawidłowej utylizacji należy zasięgnąć porady w miejscowej gminie.

Zawartość opakowania należy sprawdzić pod względem kompletności i uszkodzeń. W przypadku braku części w opakowaniu lub w razie stwierdzenia uszkodzeń należy skontaktować się z punktem sprzedaży. Po wypakowaniu urządzenia zapoznaj się z rozdziałem **Czyszczenie i pielęgnacja**.

Zawartość

- 1 x Odkurzacz z workiem na kurz
- 1 x Ssawka
- 1 x Ssawka szczelinowa
- 1 x Okrągła szczoteczka do tapicerki
- 1 x Kwadratowa szczoteczka do tapicerki
- 1 x Szczoteczka do twardej podłogi
- 1 x Instrukcja obsługi
- 1 x karta gwarancyjna

Lista części

- A** Wąż ssący
- B** Przełącznik suwakowy siły ssania **min - max**
- C** Uchwyt rury ssącej
- D** Pokrywa z wskaźnikiem napełnienia worka na kurz
- E** Uchwyt do przenoszenia
- F** Ssawka do szczelin
- G** Ssawka do tapicerki, kwadratowa
- H** Ssawka do tapicerki, okrągła
- I** Szczotka do podłóg twardych
- J** Koło
- K** Ssawka do podłóg
- L** Przycisk Wł./Wył
- M** Uchwyt rury teleskopowej
- N** Filtr zużytego powietrza
- O** Przycisk zwijania kabla
- P** Rura teleskopowa z mechanizmem blokującym
- Q** Uchwyt rury ssącej, przycisk zwalnający
- R** Klapka zmiennego ssania
- S** Uchwyt rury ssącej

w zestawie 1 x mikrotekstylny worek na kurz
(brak na obrazku)

Składanie odkurzacza

- Rys. 1 Włóż wąż ssący do połączenia i przekręć go w prawo (blokada bagnetowa). Upewnij się że słychać było zatrzaśnięcie.
- Rys. 2 Umieść ssawkę na dolnym końcu a uchwyt rury ssącej na górnym końcu rury teleskopowej.
- Rys. 3 Rurę teleskopową można wyregulować do określonej długości poprzez przesunięcie mechanizmu blokującego; rurę można przez to wysunąć lub wsunąć z powrotem.

Użycie dostępnych akcesoriów

Ssawka do podłogi (Część K)

- Rys. 4 Do odkurzania twardych podłóg naciśnij przełącznik w dół.
- Rys. 5 Do odkurzania wykładzin naciśnij przełącznik ponownie w celu cofnięcia szczotek.

Okrągła/Kwadratowa ssawka do tapicerki (Część G, H)

- Rys. 6 Do odkurzania mebli tapicerowanych, materacy, poduszek, zasłon, itp.

Ssawka do szczelin (Część F)

- Rys. 7 Do odkurzania fałd, szczelin i narożników.

Szczoteczka do twardej podłogi (Część I)

- Rys. 8 Do odkurzania twardej, drewnianej podłogi. Zapobiega rysowaniu się powierzchni.

Działanie

- Rys. 9 Wyciągnij kabel na odpowiednią długość i włóż wtyczkę do gniazdka.
- Rys. 10 Naciśnij włącznik/wyłącznik aby włączyć/wyłączyć odkurzacza. Wybierz siłę ssania za pomocą suwaka regulacji siły ssania **min - max**.

Moc ssania	Przeznaczenie
Niska	Zasłony
Średnia	Poduszki tapicerskie (sofy, wysokiej klasy dywany, chodniki)
Normalna	Zwykłe dywany
Średnio mocna	Dywany z długim włosiem
Mocna	Twarde podłogi (najwyższe ustawienie)

Wskazówka: W zależności od potrzeb można regulować moc ssania przesuwając kłapkę ssania na uchwycie.

- Rys. 11 Po użyciu odkurzacza należy wyłączyć odłączając wtyczkę od zasilania.
- Rys. 12 Aby zwinąć kabel z powrotem do odkurzacza należy nacisnąć przycisk automatycznego zwijania. W tym celu kabel powinien być trzymany napięty.

System opierania w trakcie przerw w odkurzaniu

Rys. 13 Rurę teleskopową wraz ze ssawką można założyć na odkurzacz w trakcie krótkich przerw w odkurzaniu. Ssawkę z łącznikiem należy założyć na system opierania.

Transport i przechowywanie

Rys. 14 Aby przenieść odkurzacz chwyt za uchwyt w zagłębieniu pokrywy pojemnika na kurz. Odkurzacz należy przechowywać tak aby rura ze ssawką były zamontowane na tylnej części odkurzacza w pozycji pionowej.

Czyszczenie i pielęgnacja



ostrzeżenie

- Do czyszczenia nie należy nigdy używać rozpuszczalników, silnych środków czyszczących, twardych szczotek, metalowych ani ostrych przedmiotów. Rozpuszczalniki są szkodliwe dla zdrowia ludzkiego i mogą uszkodzić plastikowe części; silne środki i przybory do czyszczenia mogą natomiast porysować powierzchnię.
- Elektrycznych części urządzenia nie należy nigdy zanurzać w wodzie - ani podczas czyszczenia, ani podczas pracy. Urządzenia nie należy nigdy umieszczać pod bieżącą wodą.

Wymiana worka na kurz

Rys. 15 Jeśli wskaźnik napełnienia worka na kurz jest cały czerwony lub jeśli siła ssania spada, oznacza to że należy wymienić worek na kurz a następnie przeczyć filtry. Otwórz pokrywę i zdejmij ją. Wyjmij worek na kurz z kieszeni worka. Włóż nowy worek na kurz do kieszeni a następnie zamknij pokrywę.

Czyszczenie filtra silnika

Rys. 16 Zdejmij filtr silnika a następnie potrząśnij nim aby usunąć kurz. Załóż go ponownie. Należy zamontować wszystkie elementy, które zostały wcześniej usunięte. Montaż odbywa się w odwrotnej kolejności.



Uwaga

Nie wolno używać odkurzacza bez filtra silnika, gdyż w przeciwnym razie silnik może się szybko zabrudzić i będzie narażony na ścieranie. W przypadku zabrudzenia filtra silnika obniży się moc ssania. Należy zamontować wszystkie elementy, które zostały wcześniej usunięte. Montaż odbywa się w odwrotnej kolejności.

Czyszczenie filtra powietrza wylotowego (Część N)

Rys. 17 Otwórz klapkę, wyjmij filtr i potrząśnij nim, aby usunąć kurz. Montaż odbywa się w odwrotnej kolejności. Filtr należy zakładać tak aby jego właściwa strona była skierowana w stronę silnika.

Specyfikacja techniczna

Napięcie znamionowe	: 220 - 240 V~
Znamionowa moc wejściowa	: 700 W
Częstotliwość	: 50-60 Hz
Klasa ochronności	: II
Worka na kurz	: Swirl® Y 101®

- Jest to odkurzacz przeznaczony do zastosowań ogólnych.
- Metoda testowania Erp odpowiada normie (EU) No 666/2013 & EN 60312-1:2017
- W celu uzyskania informacji technicznych proszę się zapoznać z poniższą stroną internetową lub skontaktować z wytwórcą, w celu uzyskania dokumentacji technicznej: www.koenic-online.com

Instruções de segurança

- Este aparelho pode ser utilizado por crianças com mais de oito anos de idade e por pessoas com capacidades físicas, sensoriais ou mentais reduzidas ou sem experiência, desde que tenham supervisão ou instruções relativamente à utilização do aparelho de forma segura e compreendam os riscos envolvidos.
 - As crianças não devem brincar com o produto.
 - A limpeza e a manutenção não devem ser efetuadas por crianças a menos que estas tenham idade igual ou superior a oito anos e sejam supervisionadas.
 - Para evitar perigos, um cabo de alimentação danificado só pode ser substituído pelo agente de serviços autorizado.
 - Siga as instruções no capítulo **limpeza e cuidad**.
-
- Leia atentamente este manual do utilizador antes da primeira utilização e ceda-o juntamente com o produto. Preste atenção aos avisos existentes no produto e no manual do utilizador. Contém informações importantes para a sua segurança, bem como para a utilização e manutenção do equipamento.
 - Nunca deixe o produto sem supervisão enquanto estiver ligado.
 - Não coloque objectos pesados sobre o produto.
 - Nunca mergulhe peças eléctricas do produto na água durante a respectiva limpeza ou funcionamento. Nunca segure o produto debaixo de chuva.
 - Não tente reparar o produto por si próprio, sob nenhuma circunstância (por exemplo, danos no cabo de alimentação, se o produto cair, etc.). Para fins de assistência e reparação, contacte um agente de assistência autorizado.
 - A tensão do sector tem de corresponder às informações na etiqueta de classificação do produto.
 - Apenas ao retirar a ficha do produto da tomada poderá interromper totalmente a alimentação. Certifique-se de que a ficha de alimentação está em boas condições de funcionamento.
 - Evite danos no cabo de alimentação que possam ser originados por nós ou pelo contacto com extremidades pontiagudas.

Instruções de segurança

- Mantenha este produto, incluindo o cabo de alimentação, longe de todas as fontes de calor como, por exemplo, fornos, placas quentes e outros dispositivos/objectos que produzam calor.
- Desligue apenas o cabo de alimentação através da respectiva ficha. Não puxe o cabo.
- Desligue o produto quando este não estiver a ser utilizado, em caso de funcionamento incorrecto, antes de ligar ou remover acessórios e antes de cada limpeza.
- Utilize este produto apenas em áreas internas e secas e nunca no exterior.
- Este produto não é adequado para uso comercial. Foi concebido apenas para uso doméstico.
- Não deixe o produto a funcionar sem supervisão.
- Certifique de que nem a zona do motor nem o cabo de alimentação ficam molhados.
- Use apenas os acessórios fornecidos com o aparelho ou recomendados pelo fabricante!
- Este aparelho destina-se apenas a uso doméstico.
- Desligue sempre o aparelho antes de retirar a ficha da tomada.
- Deixe arrefecer o aparelho antes de o guardar.
- Não tape o aparelho quando está a ser usado. Perigo de fogo!
- Não aspire líquidos com este aparelho. Não aspire cigarros acesos, brasas, fósforos, etc. Perigo de fogol.
- Não aspire materiais e gases inflamáveis ou explosivos. O aparelho não deve ser usado em salas com gases ou líquidos explosivos.
- Tenha especial cuidado ao limpar escadas.
- Durante o uso, mantenha o aparelho afastado das roupas e do corpo (dedos, cabelos, rosto).
- Não tente limpar pessoas ou animais com este aparelho.
- **Atenção!** Em caso de avaria resultante de descarga electrostática e picos de energia momentâneos, desligue o aparelho da ficha e volte a ligá-lo.
- **Importante!** Verificar se o produto está em condições de serviço antes da sua utilização. O produto não deve ser utilizado se apresentar quaisquer sinais de danos ou se houver suspeita de defeito.

Parabéns!

Agradecemos a aquisição de um aparelho KOENIC. Leia este manual cuidadosamente e guarde-o para consultas futuras.

Finalidade de utilização

O aspirador está concebido apenas para aspirar poeiras e lixo. Utilizar para outros fins pode danificar o aparelho ou provocar ferimentos. A Imtron GmbH não se responsabiliza por danos ao produto, danos a propriedade ou ferimentos pessoais devido a negligência ou utilização indevida do produto, ou utilização do produto fora da finalidade especificada pelo fabricante.

Antes de utilizar pela primeira vez

Remova o produto e os acessórios com cuidado da embalagem original.

Recomenda-se que guarde a embalagem original para armazenamento. Se pretender eliminar a embalagem original, cumpra os regulamentos legais aplicáveis. Se tiver qualquer questão relativamente à eliminação correcta, contacte o seu centro de gestão de resíduos local.

Inspecione o conteúdo fornecido e verifique se está completo e sem danos. Se o conteúdo fornecido estiver incompleto ou com danos, contacte imediatamente o seu ponto de venda. Depois de desembalar, consulte o capítulo

Limpeza e cuidado.

Conteúdo

- 1 x Aspirador com saco de pó
- 1 x Bocal para chão
- 1 x Bocal para ranhuras
- 1 x Bocal com escova redonda para estofos
- 1 x Bocal com escova quadrada para estofos
- 1 x Escova para piso rijo
- 1 x Manual de Instruções
- 1 x Cartão de garantia

Lista de peças

- A** Mangueira de sucção
- B** Controlo deslizante da potência de sucção
- mín - máx**
- C** Suporte do tubo de sucção
- D** Tampa com indicador de nível de enchimento do saco de pó
- E** Pega de transporte
- F** Bocal para cantos
- G** Bocal quadrado para tapetes
- H** Bocal redondo para tapetes
- I** Escova dura para pisos duros
- J** Roda
- K** Bocal para chão
- L** Botão para Ligar/Desligar
- M** Suporte para tubo telescópico
- N** Filtro do ar de escape
- O** Botão de retração do cabo
- P** Tubo telescópico com mecanismo de bloqueio
- Q** Botão de libertação da pega do tubo de sucção
- R** Aba de sucção variável
- S** Pega do tubo de sucção

incl. 1 x saco micro têxtil de pó
(não indicado)

Montar o aspirador

- Fig. 1 Insira a mangueira de sucção na conexão para a mangueira e rode-a para a direita (bloqueio baioneta). Assegure que fez um clique.
- Fig. 2 Coloque o bocal para chão na extremidade inferior e a pega do tubo de sucção na extremidade superior do tubo telescópico.
- Fig. 3 Ajuste o tubo telescópico com o comprimento desejado, deslizando o mecanismo de bloqueio para cima e posteriormente puxando o tubo telescópico para fora ou empurrando-o para dentro.

Utilização dos acessórios fornecidos

Bocal para chão (Peça K)

- Fig. 4 Para aspirar pisos duros, pressione o interruptor de cavilha para baixo.
- Fig. 5 Para aspirar áreas com carpete ou tapetes, pressione novamente o interruptor de cavilha para retrain as escovas.

Bocal redondo/quadrado para estofos (Peça G, H)

- Fig. 6 Para aspirar móveis estofados, colchões, almofadas, cortinas, etc.

Bocal para fendas (Peça F)

- Fig. 7 Para aspirar dobras, fendas e cantos.

Escova para piso rijo (Peça I)

- Fig. 8 Para aspirar piso rijo e piso de madeira. Evita que o piso fique riscado.

Funcionamento

- Fig. 9 Puxe o cabo de ligação para fora até ao comprimento desejado e insira a ficha elétrica num recetáculo.
- Fig. 10 Pressione o interruptor On/Off para ligar/desligar o aspirador. Selecione a potência de sucção com o controlo deslizante da potência de sucção **mín - máx**.

Potência de sucção	Indicado para
Baixo	Cortinas
Médio	Almofadas e estofados (sofá, carpetes de alta qualidade, tapetes e passadeiras)
Normal	Carpetes normais
Médio forte	Carpetes com pelo comprido
Forte	Piso rijo (nível mais elevado)

Dica: Depende das suas necessidades, pode variar a potência de sucção ajustando a patilha de sucção variável na pega.

- Fig. 11 Desligue o aspirador após a utilização e desligue-o da tomada quando terminar o trabalho.
- Fig. 12 Enrole o cabo de alimentação à volta do dispositivo de armazenamento do cabo, pressionando o interruptor de retração automática do cabo. Se possível, mantenha o cabo tenso durante este processo.

Sistema de estacionamento para pausas de aspiração

Fig. 13 Pode guardar o tubo telescópico com o bocal para chão no aspirador para pausas curtas de aspiração. Insira o bocal para chão com os acessórios de estacionamento no sistema de estacionamento.

Transporte e armazenamento

Fig. 14 Para transportar o seu aspirador, agarre-o pela pega localizada na tampa do recipiente de pó. Para guardar o seu aspirador, o tubo de sucção com o bocal para chão pode ser colocado na traseira do aspirador na posição vertical.

Limpeza e cuidado



Aviso

- Durante a limpeza, nunca utilize solventes, materiais abrasivos, escovas duras nem objetos metálicos ou afiados. Os solventes são prejudiciais à saúde humana e podem danificar as peças de plástico, enquanto os materiais e instrumentos de limpeza abrasivos podem deixar riscos na(s) superfície(s).
- Nunca introduza as peças elétricas do produto na água durante a limpeza ou o funcionamento. Nunca coloque o produto sob água corrente.

Mudar o saco de pó

Fig. 15 Se o indicador de enchimento do saco de pó estiver completamente vermelho ou se a potência de sucção diminuir, o saco de pó tem de ser mudado e os filtros têm de ser limpos. Abra a tampa e retire-o. Remova o saco de pó retirando-o do suporte para sacos. Insira um novo saco de pó no suporte para sacos e feche a tampa.

Limpar o filtro do motor

Fig. 16 Remova o filtro do motor e bata-o para remover o pó. Depois, volte a inseri-lo. Volte a juntar todas as componentes removidas anteriormente. A montagem é efetuada na ordem inversa.



Aviso

Nunca utilize o aspirador sem um filtro de motor, uma vez que, caso contrário, o motor ficará rapidamente sujo e irá desgastar-se. Se o filtro do motor ficar sujo, a potência de sucção irá diminuir. Volte a juntar todas as componentes removidas anteriormente. A montagem é efetuada na ordem inversa.

Limpar o filtro do ar de saída (Peça N)

Fig. 17 Abra a aba, retire o filtro para fora e bata-o para remover o pó. A montagem é efetuada na ordem inversa. Insira o filtro na direção correta para que o lado correto esteja virado para o motor.

Especificações

Tensão nominal	: 220 - 240 V~
Potência nominal à rede	: 700 W
Frequência	: 50-60 Hz
Proteção de classe	: II
Saco de pó	: Swirl® Y 101®

- Este é um aspirador de uso geral
- O método de teste Erp está de acordo com (EU) No 666/2013 & EN 60312-1:2017
- Por favor, consulte a página de internet abaixo indicada para informações técnicas detalhadas, ou contate o fabricante para obter o documento técnico:
www.koenic-online.com

Guvenlik bilgisi

- Bu cihaz 8 yaş ve üzeri kişilerce ve güvenliklerinden sorumlu kişi onlara cihazın kullanımıyla ilgili tehlikeleri içeren gerekli denetimi veya bilgiyi sağladığı sürece, fiziksel, algısal veya zihinsel yeterlilikleri kısıtlı, veya eksik tecrübe ve bilgiye sahip kişilerce kullanılabilir.
- Çocuklar ürünle oynamamalıdır.
- Temizlik ve kullanıcı bakımı 8 yaşından büyük olmadığı ve denetim altında tutulmadığı sürece çocuklar tarafından yapılmayacaktır.
- Hasarlı bir şebeke kablosu, tehlikeleri önlemek için sadece üretici, üretici tarafından görevlendirilmiş bir atölye veya benzer niteliğe sahip bir kişi tarafından değiştirilebilir.
- **Temizlik ve bakım** bölümünü dikkate alın.

- İlk kullanımdan önce bu kullanım kılavuzunu tamamen okuyun ve ürünle beraber teslim edin. Ürün üzerindeki ve bu kılavuzdaki uyarılara dikkat edin. Ekipmanın kullanımı ve bakımıyla olduğu kadar sizin güvenliğiniz hakkında da önemli bilgiler içermektedir.
- Ürün çalışır durumdayken asla denetimsiz bırakmayın.
- Ürünün üzerine ağır cisimler koymayın.
- Temizleme veya işletim sırasında ürünün hiçbir elektrikli parçasını su içerisine sokmayın. Ürünü asla akan suyun altına tutmayın.
- Hiç bir koşul altında (örn. Elektrik kablosu hasarı, ürün düşürülmüş ise, vs) ürünü kendiniz onarmaya kalkışmayın. Hizmet ve onarımlar için, lütfen yetkili bir servis elemanına danışın.
- Evinizdeki ana elektrik ürünün üzerindeki değer etiketindeki bilgiyle uyuşmalıdır.
- Sadece fişin elektrik prizinden çekilmesi ürünü tamamiyle elektrik şebekesinden ayırabilir. Lütfen güç fişinin işletim için uygun koşullarda olduğundan emin olun.
- Elektrik kablosunu, dolanmalardan veya sivri köşelere temas etmekten doğabilecek hasarlardan koruyun.
- Bu cihazı, güç kablosu ve güç fişi dahil olmak üzere fırın, elektrik ocağı gibi ısı kaynaklarından ve diğer ısı üreten cihaz/cisimlerden uzak tutun.
- Elektrik prizinden fişi çekerken sadece fişin kendisini tutun. Kablosundan çekmeyin.

Guvenlik bilgisi

- Ürün kullanımında deęilken, arıza durumlarında, aksesuarları takmadan veya çıkarmadan önce ve her temizlemeden önce ürünün fişini çekin.
 - Bu ürünü kuru kapalı alanlarda kullanın, asla açık alanda kullanmayın.
 - Bu ürün ticari kullanım için uygun deęildir. Sadece ev içi kullanım için tasarlanmıştır.
 - Ürün denetimsiz çalışmasına izin vermeyin.
 - Motor ünitesi ve besleme kablosunun ıslanmamasını sağlayın.
 - Makineye sadece üretici tarafından tavsiye edilen ya da üretici tarafından sağlanan aksesuarları kullanınız!
 - Makine yalnızca özel kullanım için elverişlidir.
 - Makinenin fişini prizden çekmeden önce daima makineyi kapatınız.
 - Saklamadan önce makinenin yeterli derecede soğumasını sağlayınız.
 - Makine çalışırken örtmeyiniz. Yanma riski!
 - Makineye sıvı çektirmeyiniz. Yanan sigarayı, sıcak külleri, kibrit vs. çekmeyiniz. Yanma riski!
 - Yanıcı, patlayıcı maddeleri ya da gazları çekmeyiniz. Makine patlayıcı gazların ya da sıvıların bulunduğu odada kullanılmamalıdır.
 - Merdivenleri temizlerken özellikle dikkat ediniz.
 - Kullanımda olduğu zaman, makineyi elbiselerden ve vücudunuzdan (parmaklar, saç, yüz) uzaktutunuz.
 - İnsanları ya da hayvanları makineyle temizlemeyi denemeyin.
 - **Dikkat!** Elektrostatik boşalma veya anlık yüksek elektrik gelimleri nedeniyle meydana gelen hatalı fonksiyonda fişi çekin ve tekrar takın.
- **Önemli!** Kullanmadan önce ürünün kullanılabilir durumda olduğundan emin olun. Üründe hasar belirtileri varsa veya bozuk olduğu tahmin ediliyorsa ürün kullanılmamalıdır.

Tebrikler!

Bir KOENIC ürünü aldığınız için teşekkür ediyoruz. Lütfen bu kılavuzu dikkatlice okuyun ve gelecekte başvurmak için saklayın.

Amaçlanan kullanım

Elektrikli süpürge kuru toz ve kir emmek için tasarlanmıştır. Başka bir şey için kullanmak cihaza zarar verebilir veya yaralanmaya neden olabilir.

Imtron GmbH ürünün dikkatsiz veya yanlış kullanımı ya da ürünün üretici tarafından belirtilen amaca uymayan kullanımı nedeniyle ürüne hasar, maddi hasar veya kişisel yaralanma için herhangi bir sorumluluk kabul etmez.

İlk kullanımdan önce

Ürünü ve aksesuarı dikkatlice orijinal ambalajdan çıkarın.

Daha sonra kullanmak üzere orijinal ambalajın saklanması önerilir. Orijinal ambalajı tasfiye etmek istiyorsanız bunu geçerli yasal düzenlemelere göre yapın. Doğru tasfiyeyle ilgili sorularınız varsa belediyenize danışın. Ambalaj içeriğinin tam olup olmadığını ve hasar bakımından kontrol edin. Ambalaj içeriği eksik ise veya hasar tespit ederseniz derhal satış yerinize başvurun.

Paketi açtıktan sonra, lütfen **Temizlik ve bakım** bölümüne bakın.

İçerik

- 1 adet toz torbalı elektrikli süpürge
- 1 adet zemin başlığı
- 1 adet derz başlığı
- 1 adet döşeme başlığı yuvarlak fırça
- 1 adet döşeme başlığı kare fırça
- 1 adet sert zemin fırçası
- 1 adet kullanım kılavuzu
- 1 adet garanti kartı

Parça listesi

- A** Emme hortumu
- B** Emme gücü kaydırmalı kumandası **min - max**
- C** Emme borusu braketi
- D** Toz torbası dolma seviyesi göstergeli kapak
- E** Taşıma sapı
- F** Aralık ucu
- G** Döşeme ucu (kare)
- H** Döşeme ucu (yuvarlak)
- I** Sert zemin fırçası
- J** Tekerlek
- K** Zemin ucu
- L** Açma/Kapama düğmesi
- M** Teleskopik boru tutucu
- N** Çıkış hava filtresi
- O** Kablo geri çekme düğmesi
- P** Kilit mekanizmalı teleskopik boru
- Q** Emme borusu tutacağı bırakma düğmesi
- R** Değişken emme kanadı
- S** Emme borusu tutacağı

1 adet mikro kumaş toz torbası dahil (gösterilmiyor)

Elektrik süpürgesinin toplanması

- Şek. 1 Emme hortumunu hortum bağlantısına geçirin ve sağa doğru (bajonet kilit) çevirin. Yerine oturduğundan emin olun.
- Şek. 2 Zemin başlığını teleskopik borunun alt ucuna ve emme borusu tutamağını diğer ucuna takın.
- Şek. 3 Kilit mekanizmasını yukarı kaydırarak ve ardından teleskopik boruyu dışarı uzatarak veya içeri çekerek teleskopik boruyu istenilen uzunluğa ayarlayın.

Birlikte gönderilen aksesuarların kullanılması Zemin başlığı (Parça K)

- Şek. 4 Sert zeminlerin süpürülmesi için devirmeli şalteri aşağıya doğru bastırın.
- Şek. 5 Halıların süpürülmesi için fırçaları yatırmak amacıyla devirmeli şaltere tekrar basın.

Döşeme başlığı (Parça G, H)

- Şek. 6 Döşemeli mobilyaların, yatakların, yastıkların, perdelerin vs. süpürülmesi için.

Derz başlığı (Parça F)

- Şek. 7 Kıvrımların, derzlerin ve köşelerin süpürülmesi için.

Sert zemin fırçası (Parça I)

- Şek. 8 Sert ve ahşap zemini süpürmek için. Zemini çizilmeye karşı koruyun.

Kullanım

- Şek. 9 Bağlantı kablosunu istenilen uzunluğa kadar dışarı çekin ve şebeke fişini bir prize takın.
- Şek. 10 Elektrik süpürgesini açmak/kapatmak için Açma/kapatma düğmesine basın. Emme gücünü emme gücü kaydırmalı kumandası **min - max** ile seçin.

Emme gücü	Uygun yerler
Düşük	Perdeler
Orta	Döşeme minderleri (koltuk, yüksek değerli halılar, kilimler ve yolluklar)
Normal	Normal halılar
Orta güç	Uzun tüylü halılar
Güçlü	Sert zemin (en yüksek ayar)

Uyarı: İhtiyaçlarınıza bağlıdır, tutamak üzerindeki ayarlanabilir hava girişini ayarlayarak emiş gücünü değiştirebilirsiniz.

- Şek. 11 Elektrik süpürgesini kullandıktan sonra kapatın ve işinizi tamamladıktan sonra şebeke fişini çekin.
- Şek. 12 Otomatik sarma şalterine basarak şebeke kablosunu sarın. Bu esnada mümkünse kabloyu gergin tutun.

Süpürme aralarında park sistemi

Şek. 15 Teleskopik boruyu zemin başlıkla birlikte kısa süreli molalar için elektrik süpürgesinde bırakabilirsiniz. Zemin başlığı park eklentileriyle birlikte park sistemine takın.

Taşıma ve depolama

Şek. 14 Elektrik süpürgeyi taşımak için toz haznesi kapağındaki yuvayı tutun. Elektrik süpürgesini depolamak için emme borusu zemin başlığı ile birlikte dik pozisyonda elektrik süpürgesinin arka tarafına asılabilir.

Temizlik ve bakım



Uyarı

- Temizlerken, çözücüler veya aşındırıcı malzemeler, sert fırçalar, metalik veya keskin nesnelere kullanmayın. Çözücüler insan sağlığına zararlıdır ve aşındırıcı temizlik mekanizmaları ve araçları bir yandan yüzeyleri çizebilirken, plastik parçalara zarar verebilir.
- Temizlik veya çalıştırma sırasında ürünün elektrikli parçalarını asla suya daldırmayın. Ürünü asla akan su altında tutmayın.

Toz filtresinin değiştirilmesi

Şek. 15 Toz torbası doluluk göstergesi tam kırmızı gösterir veya emme gücü azalır, toz torbası değiştirilmeli ve filtreler temizlenmelidir. Kapağı açın ve dışarı alın. Toz torbası tutucusundan çıkararak toz torbasını dışarı alın. Yeni toz torbası yerleştirin toz torbası tutucusuna yerleştirin ve kapağı kapatın.

Motor filtresinin temizlenmesi

Şek. 16 Motor filtresini çıkarın ve tozu vurdurarak giderin. Ardından tekrar yerleştirin. Daha önce çıkarılan tüm parçaları tekrar takın. Montaj tersi sırada gerçekleşir.



Uyarı

Elektrik süpürgesini asla motor filtresi olmadan çalıştırmayın, aksi durumda motor çabuk kirlenir ve aşınır. Motor filtresi kirlendiğinde emme gücü azalır. Daha önce çıkarılan tüm parçaları tekrar takın. Montaj tersi sırada gerçekleşir.

Atık hava filtresinin temizlenmesi (Parça N)

Şek. 17 Kapağı açın, filtreyi çıkarın ve tozu vurdurarak giderin. Montaj tersi sırada gerçekleşir. Filtreyi motora bakacak şekilde doğru yerleştirin.

Özellikler

Nominal gerilim	: 220 - 240 V~
Nominal güç girişi	: 700 W
Frekans	: 50-60 Hz
Koruma Sınıfı	: II
Toz torbası	: Swirl® Y 101®

- Bu çok amaçlı bir elektrik süpürgesidir
- Erp test metodu (EU) No 666/2013 & EN 60312-1:2017'e dayanmaktadır
- Ayrıntılı teknik bilgi için aşağıdaki web sitesini ziyaret edin veya teknik dokümanlar için üreticiye başvurun:
www.koenic-online.com