



Edifier X5 Pro V25 TWS fejhallgató

Használati útmutató



## Bekapcsolás / kikapcsolás



Nyissa ki vagy csukja be a tokot a bekapcsoláshoz vagy kikapcsoláshoz.

## Első párosítás



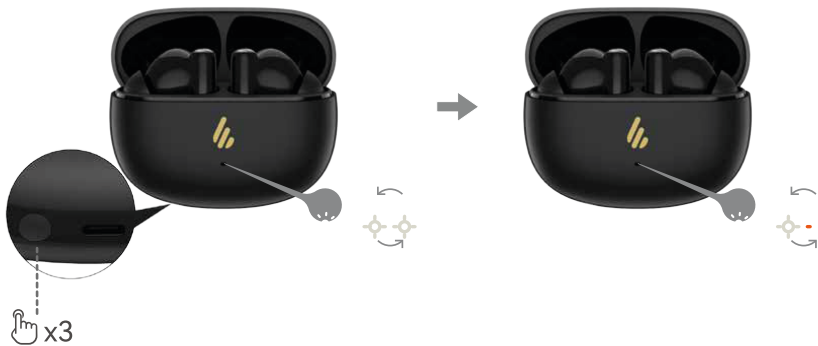
1. Bekapcsolás után a fejhallgató automatikusan Bluetooth-párosítási módba lép.
2. Válassza az „EDIFIER X5 Pro” lehetőséget az eszközök listájából a kapcsolat létrehozásához.

# Új eszköz párosítása



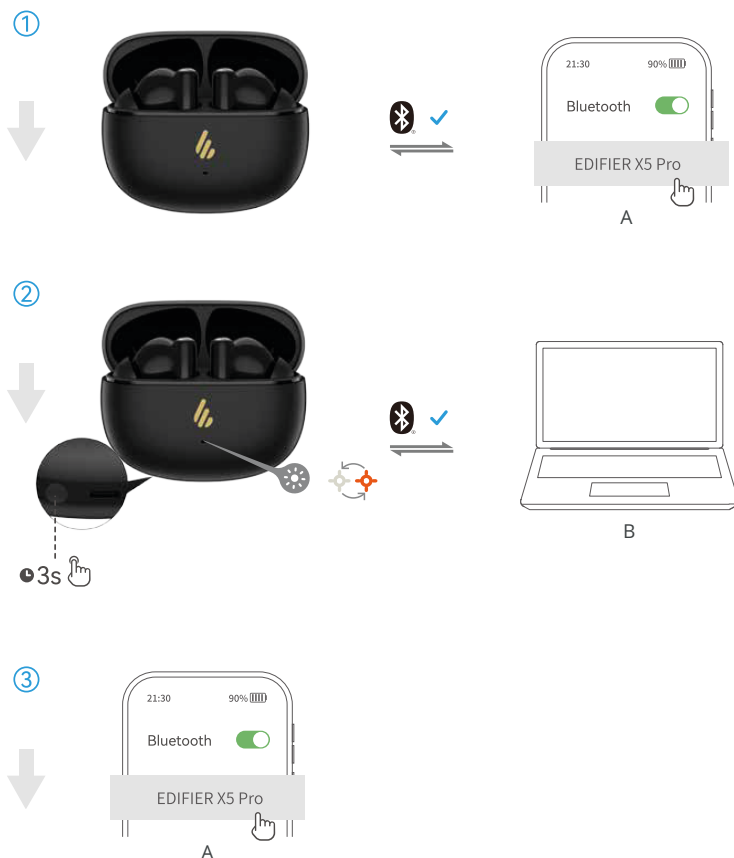
1. Helyezze a fejhallgatót a tokba, és hagyja nyitva.
  2. Nyomja meg, és tartsa lenyomva a tok gombját 3 másodpercig.
  3. Válassza az „EDIFIER X5 Pro” lehetőséget az eszközök listájából a kapcsolat létrehozásához.
- Figyelem: A következő használatkor a fejhallgató automatikusan csatlakozik az utoljára használt eszközhöz.

## Reset / A bal és jobb fejhallgató összekapcsolása



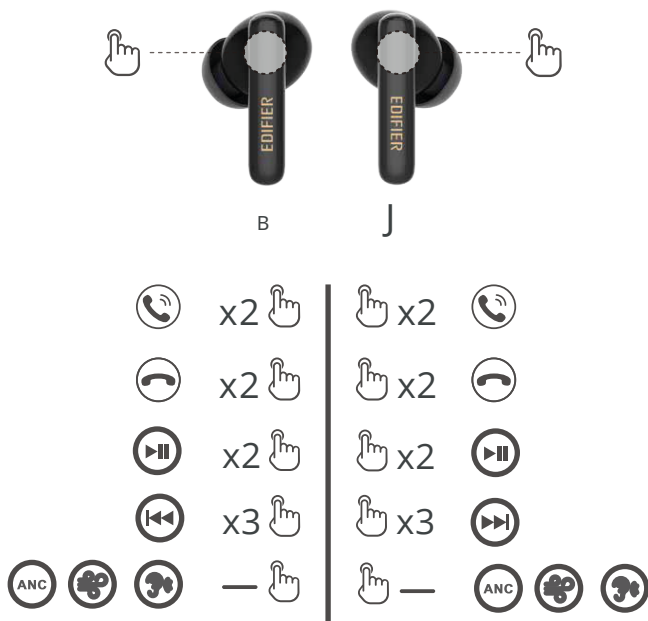
1. Helyezze a fejhallgatót a tokba, és hagyja nyitva.
  2. Nyomja meg háromszor a tokon található gombot, a fehér LED villogni fog a resetelés befejezéséig, majd a fejhallgatók automatikusan Bluetooth-párosítási módba lépnek.
- Figyelem: Ez a művelet törli a párosítási adatokat, újracsatlakoztatja a bal és jobb fejhallgatót, valamint visszaállítja a gyári beállításokat.

# Multipont kapcsolat



1. Manuálisan párosítsa az A készüléket a fejhallgatóval, majd helyezze vissza a fejhallgatót a tokba.
2. Nyomja meg és tartsa lenyomva a tok gombját 3 másodpercig, hogy újra belépjen a Bluetooth-párosítási módba, majd válassza az „EDIFIER X5 Pro” opciót a B készülék beállításaiiban a kapcsolat létrehozásához.
3. Válassza újra az „EDIFIER X5 Pro” készüléket az A készülék beállításaiiban a többpontos kapcsolat befejezéséhez.

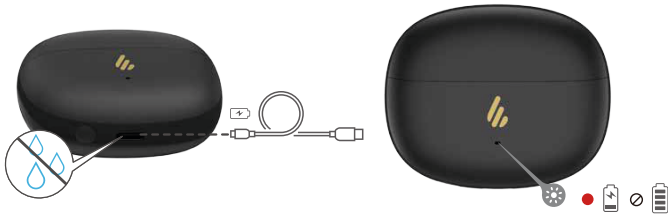
# Vezérlés



Figyelem:

1. „x2” - kétszeri megnyomás; „x3” - háromszori megnyomás; „—” - nyomva tartás.
2. Alapértelmezett hangvezérlés: magas zajcsökkentés / szélzajcsökkentés / környezeti hangok.
3. Töltse le az EDIFIER ConneX alkalmazást a vezérlési beállítások további testreszabásához.

# Töltés



A készülék töltéséhez csatlakoztassa a mellékelt USB-C kábelt a tápegységhez.

Bemenet: 5 V 200 mA (fejhallgató)  
5 V 1 A (töltőtok)

Figyelem: Töltés előtt győződjön meg arról, hogy a fejhallgató és a USB-C port teljesen száraz.

EN 18031-2:

Beépített mikrofonok a kihangsított telefonhívásokhoz okostelefonon keresztül.

## EGYSZERŰSÍTETT UNIÓS MEGFELELŐSÉGI NYILATKOZAT

Az Edifier International Limited ezennel kijelenti, hogy a rádióberendezés típusa [Edifier X5 Pro V25 TWS fejhallgató] megfelel a 2014/53/EU irányelvnek. Az uniós megfelelési nyilatkozat teljes szövege a következő internetes címen érhető el: <https://files.innpro.pl/edifier>

Gyártó címe: Box General Post Office / P.O, 6264 Hongkong, Kína

Rádiófrekvencia: 2400–2483,5 MHz

Maximális rádiófrekvencia-teljesítmény:  $\leq 20$  dBm

Az Európai Unióban felelős szervezet:

THEMIS AR Unterstützung UG

Beedstrasse 54, 40468 Düsseldorf, Németország

[legal@themisar.com](mailto:legal@themisar.com)

## **Figyelmeztetések és biztonsági információk**

A termék használatával kapcsolatos minden információ megtalálható a mellékelt használati útmutatóban. A termék használatának megkezdése előtt olvassa el a használati útmutató tartalmát, és kövesse a gyártó ajánlásait. Használat előtt kérjük, ismerkedjen meg az alábbi információkkal is:

### **Használati figyelmeztetések**

#### **Készülék károsodásának kockázata:**

- A fejhallgatót kizárólag rendeltetészerűen használja – hangkommunikációra, játékok hangjának lejátszására vagy egyéb multimédiás tevékenységekre.
- Kerülje a fejhallgató érintkezését vízzel, nedvességgel vagy más folyadékokkal, hogy megelőzze azok károsodását. Ha a készülék folyadéknak van kitéve, húzza ki a tápkábelt, és szárítsa meg a gyártó utasításai szerint.
- Vezetékes modellek esetén ne húzza a kábelt, hogy elkerülje annak sérülését.

#### **Felhasználói veszély:**

- Használja a fejhallgatót mérsékelt hangerővel a hallás védelme érdekében. A hosszabb ideig magas hangerőn történő használat halláskárosodáshoz vezethet.
- Ne használja a fejhallgatót járművezetés közben vagy olyan helyzetekben, amelyek teljes figyelmet igényelnek a balesetek elkerülése érdekében.
- Vezeték nélküli modellek esetén győződjön meg arról, hogy az akkumulátorok jó műszaki állapotban vannak, és töltés közben nem melegsznek túl.

#### **Az áramellátással és csatlakoztatással kapcsolatos kockázatok:**

- Vezetékes fejhallgatók esetén ellenőrizze, hogy a kábel megfelelően csatlakozik-e a számítógéphez, konzolhoz vagy más audioeszközökhöz.
- Vezeték nélküli fejhallgatókat kizárólag a gyártó által biztosított töltőkkel és kábelekkel szabad tölteni.

Ne használjon sérült kábeleket vagy adaptereket.

#### **Helyes használatra vonatkozó információk –**

##### **Előkészítés és beállítás:**

- Mielőtt először használná a vezeték nélküli fejhallgatót, győződjön meg róla, hogy az útmutató szerint teljesen fel van töltve.
- Állítsa be a hangbeállításokat a gyártó szoftverében, ha a készülék további funkciókkal rendelkezik, például zajcsökkentéssel, 7.1 térhatású hanggal vagy mikrofonbeállításokkal.
- Helyezze a fejhallgatót megfelelő pozícióba a fején, igazítsa a fejpántot és a fülhallgatókat a kényelmes használat érdekében.

##### **Biztonságos használat:**

- Hosszabb használat során tartson szüneteket, hogy elkerülje a fáradt füleket vagy a fej túlzott nyomását.
- Mikrofonos fejhallgatók esetén győződjön meg arról, hogy a mikrofon megfelelő távolságban van a szájától a tiszta hangzás érdekében.
- Kerülje a fejhallgatók használatát nagyon magas vagy nagyon alacsony hőmérsékleten, mivel ez befolyásolhatja azok tartósságát.

##### **Karbantartás:**

- Rendszeresen tisztítsa meg a fülhallgató párnákat és a fejpántot puha, száraz vagy enyhén nedves kendővel. Ne használjon éles vegyszereket, amelyek károsíthatják az anyagokat.
- Vezetékes fejhallgatók esetén kerülje a kábel összegubancolódását, és tárolja őket dedikált tokban vagy állványon.

##### **További óvintézkedések**

- **Tárolás:** Tárolja a fejhallgatót száraz, pormentes helyen. Vezeték nélküli modellek esetén győződjön meg arról, hogy hosszabb tárolás előtt teljesen fel vannak töltve.
- **Kábelek és csatlakozók védelme:** Vezetékes modelleknél rendszeresen ellenőrizze a kábeleket, hogy nem sérültek-e. Ha repedést vagy vágást észlel a kábelen, cserélje ki a fejhallgatót újra.
- **Szoftverfrissítés:** Vezeték nélküli modelleknél rendszeresen frissítse a szoftvert a legjobb hangminőség és a kapcsolat stabilitása érdekében.

##### **Megfelelőségi nyilatkozat**

A gaming fejhallgatókat az (EU) 2023/988 rendelet biztonsági követelményeinek megfelelően tervezték. Megfelelnek az elektromágneses kompatibilitásra (EMC), tartósságra és használati biztonságra vonatkozó követelményeknek.

## Környezetvédelem



A használt elektronikai berendezés az Európai Unió irányelveinek megfelelő jelöléssel rendelkezik, és nem helyezhető el a háztartási hulladékkal együtt. Szelektív gyűjtés és újrahasznosítás alá esik a kijelölt gyűjtőhelyeken. Megfelelő ártalmatlanításával megelőzheti a környezetre és az emberi egészségre gyakorolt esetleges negatív hatásokat.

A használt berendezések gyűjtőrendszere megfelel a helyileg érvényes környezetvédelmi előírásoknak a hulladékkezelés tekintetében. Részletes információk erről a helyi önkormányzatnál, a hulladékkezelő vállalatnál vagy az áruházban szerezhetők be, ahol a terméket megvásárolták.



A termék megfelel az úgynevezett Új Megközelítés irányelveinek (EU), amelyek az üzemeltetés biztonságával, az egészségvédelemmel és a környezetvédelemmel kapcsolatos kockázatok felismerését és kiküszöbölését szabályozzák.

Ez a dokumentum a gyártó által készített eredeti használati útmutató fordítása.

A forgalmazó/gyártó garanciális feltételeiről részletes információk találhatóak a <https://serwis.innpro.pl/gwarancja> weboldalon.

A terméket rendszeresen karban kell tartani (tisztítani) saját hatáskörben vagy szakosodott szervizpontokon, a felhasználó költségére és felelősségére. Amennyiben a használati útmutató nem tartalmaz információkat a szükséges ciklikus karbantartási vagy szervizelési teendőkről, rendszeresen, legalább hetente egyszer értékelni kell a termék fizikai állapotának eltéréseit az új termék fizikai állapotától. Bármilyen eltérés észlelése vagy megállapítása esetén haladéktalanul meg kell tenni a karbantartási (tisztítási) vagy szervizelési lépéseket. A helytelen karbantartás (tisztítás) és a rendellenesség észlelésekor történő megfelelő reakció hiánya tartós károsodáshoz vezethet a termékben. A garancia nem vállal felelősséget az elhanyagolásból eredő károkért.

Importőr: **INNPRO**

INNPRO Robert Błędowski sp. z o.o.  
ul. Rudzka 65c 44-200 Rybnik, Lengyelország  
Tel.: +48 533 234 303  
hurt@innpro.pl  
www.innpro.pl

Akkumulátor adatai:

Töltőtok:

Kategória: Hordozható akkumulátor

Típus: Lítium-ion akkumulátor (Li-ion)

Nettó tömeg: 0,0077 kg

Kapacitás: 460 mAh

A kadmium (0,002%) vagy ólom (0,004%) megengedett tartalmát túllépték: nem

Fejhallgató

Kategória: Hordozható akkumulátor

Típus: lítium akkumulátor

Nettó tömeg: 0,0011 kg

Kapacitás: 60 mAh

A kadmium (0,002%) vagy ólom (0,004%) megengedett tartalmát túllépték: nem

## Biztonsági előírások

Töltés megkezdése előtt ellenőrizze, hogy a készülék érintkezői tiszták-e.

Soha ne hagyja a készüléket felügyelet nélkül használat vagy töltés közben.

Gondoskodjon arról, hogy vészhelyzet esetén gyorsan le tudja választani a készüléket az áramforrásról.

Soha ne tegye ki a készüléket magas hőmérséklet hatásának.

Töltse a készüléket száraz, jól szellőző helyen, gyúlékony anyagoktól távol, és tartson legalább 1 méter szabad teret más tárgyaktól.

Soha ne takarja le a készüléket töltés közben.

Soha ne használjon tápegységet, töltőállomást, kábeleket stb. a gyártó ajánlása és tanúsítványa nélkül.

Vigyázzon értékeire, a készülék olyan akkumulátorokat tartalmaz, amelyek nehezen olthatók el; készüljön fel tűzoltó takaróval.

## LI-ION akkumulátor

A készülék LI-ION (lítium-ion) akkumulátorral van felszerelve, amely fizikai és kémiai felépítése miatt az idő és használat során öregszik. A gyártó a készülék maximális üzemidejét laboratóriumi körülmények között határozza meg, ahol optimális működési feltételek vannak, és az akkumulátor új, teljesen feltöltött állapotban van. Az üzemidő a valóságban eltérhet a hirdetésben megadotttól, és ez nem a készülék hibája, hanem a termék jellemzője. Az akkumulátor maximális élettartamának megőrzése érdekében nem ajánlott azt 3, 18 V alá vagy az összkapacitás 15%-a alá lemeríteni. Az alacsonyabb értékek, például a 2,5 V, az akkumulátort véglegesen károsítják, és ez nem tartozik a garancia hatálya alá. Ha az akkumulátort vagy az egész készüléket több mint egy hónapig nem használják, az akkumulátort 50%-ra kell feltölteni, és két havonta ellenőrizni kell a töltöttségi szintjét. Az akkumulátort és a készüléket száraz helyen, a napsütéstől és a fagypont alatti hőmérséklettől távol tárolja.

## LI-PO akkumulátor

A készülék LI-PO (lítium-polimer) akkumulátorral van felszerelve, amely fizikai és kémiai felépítése miatt az idő és a használat során öregszik. A gyártó a készülék maximális üzemidejét laboratóriumi körülmények között határozza meg, ahol optimális működési feltételek vannak, és az akkumulátor új, teljesen feltöltött állapotban van. Az üzemidő a valóságban eltérhet a kínálatban megadotttól, és ez nem a készülék hibája, hanem a termék jellemzője. Az akkumulátor maximális élettartamának megőrzése érdekében nem ajánlott az akkumulátort 3,5 V vagy az összkapacitás 5%-a alá lemeríteni. Az ennél alacsonyabb értékek, például 3,2 V cellánként, tartósan károsítják az akkumulátort, és ez nem tartozik a garancia hatálya alá. Ha az akkumulátort vagy az egész készüléket több mint egy hónapig nem használják, az akkumulátort 50%-ra kell feltölteni, és két havonta ellenőrizni kell a töltöttségi szintjét. Az akkumulátort és a készüléket száraz helyen, a napsütéstől és a fagypont alatti hőmérséklettől távol tárolja.



A rádiós eszközök és kompatibilis töltőeszközök töltési tartománya

## Termék akkumulátor specifikációk

Tulajdonság	Érték
Akkumulátor kategória	Hordozható akkumulátor
Akkumulátor típus	Hordozható lítium-ion akkumulátorok (Li-Ion)
Kadmiumot/Ólmot tartalmaz (>0.002% Cd, >0.004% Pb)	Nem
Nettó tömeg (kg)	7.7g
Kapacita (mAh)	460mAh
Teljesítmény (kWh)	0.001748KWh

**Jótállási jegy**

Importőr neve és címe: INNPRO Robert Błędowski, ul. Rudzka 65c, 44-200 Rybnik, Lengyelország

Terméket értékesítő eladó (forgalmazó, a jogszabályi jótállás kötelezettje) neve és címe:

Vásárlás napja (szerződéskötés) és fogyasztó részére történő átadás:

Számlaszám/Csomagszám:

A termék adatai:

Típusa:

Megnevezése:

Azonosító száma:

Garancia hossza:

**TISZTELT VÁSÁRLÓ**

Köszönjük, hogy az INNPRO által forgalmazott terméket választotta. Reméljük, hogy jó hasznát fogja venni termékünknek a későbbiekben. Nem valószínű, hogy a termék használata során javításra fog szorulni, de amennyiben mégis, abban az esetben közvetlenül az eladóhoz (forgalmazó) fordulhat segítségért. A kényelmetlenségek elkerülése érdekében kérjük, hogy figyelmesen olvassa el a kezelési útmutatót, mielőtt a forgalmazóhoz fordul.

**JÓTÁLLÁSI FELTÉTELEK**

A Termékek vonatkozásában a termék tulajdonosa az itt rögzített jótállási feltételek szerint érvényesíthet jótállási igényt, feltéve, hogy fogyasztónak minősül („a szakmája, önálló foglalkozása vagy üzleti tevékenysége körén kívül eljáró természetes személy”). A jótállási igény az eredeti Jótállási Jegy bemutatásával - a jótállási idő alatt bármikor - érvényesíthető az eladóval (forgalmazó) szemben.

**KIZÁRÓ OKOK ÉS KORLÁTOZÁSOK**

Az importőr nem vállal jótállást a termék vagy bármely tartozék részét képező szoftver minőségére, teljesítményére, pontosságára, megbízhatóságára illetve alkalmasságára vonatkozóan. Az eladó (forgalmazó) mentesül a jótállási kötelezettség alól, ha az eladó (forgalmazó) vagy a jótállási javítások elvégzésével megbízott szerviz bizonyítja, hogy a hiba oka a teljesítés után keletkezett.

## **A jótállás nem terjed ki az alábbi esetekre:**

- a) Fizikai sérülés, tűzkár vagy vízkár, amelyek nem gyártási hibából fakadnak, ide értve többek között a felhasználói hibákat;
  - b) Nem rendeltetésszerű használatból adódó sérülés, engedély nélküli szétszerelésből, a termék megbontásából fakadóan, melyek nem állnak összhangban a felhasználói útmutatóban foglaltakkal;
  - c) Vízkár, mely nem megfelelő előkészítés, használat, vagy a felhasználói útmutatóval nem összhangban lévő használatból fakad;
  - d) Engedély nélküli átalakítás az áramkörben, nem megfelelő akkumulátorhasználatból fakadó sérülések;
  - e) Sérülés, ami rossz időjárási körülmények között történő használatból fakad (pl.: vihar, homokvihar, eső, stb.);
  - f) Sérülés, ami nagy elektromágneses mezőben történő üzemeltetésből fakad;
  - g) Sérülés, ami egyéb magas interferenciájú környezetben történő üzemeltetésből fakad;
  - h) Sérülés, ami alacsony akkumulátorfeszültségből vagy hibás akkumulátor használatából fakad;
  - i) Olyan termékek esetén, amelyek azonosítója hamisított vagy megsemmisült;
- j) Termékek, amik nem rendelkeznek eladást igazoló dokumentumokkal, vagy az eladást igazoló dokumentum beazonosíthatóan nem ahhoz a termékhez tartozik, vagy az eladást igazoló dokumentum hamisított;
- k) helytelen tárolásból, szállításból, leejtésből eredő sérülés esetén;
- l) Rongálás esetén;
- m) Vásárlás után keletkezett okból adódó meghibásodás eserén;
- n) A gyártó által előírt rendszeres ellenőrzés, karbantartás elmulasztása;
- o) Bármely a hibát vagy annak okát előidéző beavatkozás vagy javítás, amelyet nem a jelen jótállási jegyen feltüntetett hivatalos szerviz végez.

## **JOGSZABÁLYI JÓTÁLLÁS**

A fogyasztói szerződés keretében a Magyarországon vásárolt, forgalmazó által forgalomba hozott termékekre a 151/2003. (IX. 22.) Kormányrendelet alapján kötelező jogszabályi jótállás vonatkozik, amelynek időtartama a termék átadásának, vagy az eladó vagy az eladó közreműködője általi üzembe helyezés időpontjától számított

- **10 000 forintot elérő, de 250 000 forintot meg nem haladó eladási ár esetén két (2) év,**
- **250 000 forint eladási ár felett három (3) év.**

E határidők elmulasztása jogvesztéssel jár.

A jogszabályi jótállás a terméket Önnek közvetlenül értékesítő eladót (forgalmazót) terheli. A 151/2003. (IX. 22.) Kormányrendelet 4. § (2) bekezdése alapján, a jótállási jegy szabálytalan kiállítása vagy a jótállási jegy fogyasztó rendelkezésére bocsátásának elmaradása a jótállás érvényességét nem érinti. A szabálytalanul kiállított jótállási jegy alapján érvényesített igények teljesítése az eladót (forgalmazót) terheli. A Jogszabályi jótállásból eredő jogok érvényesítésének nem feltétele a termék felbontott csomagolásának fogyasztó általi visszaszolgáltatása. Jelen Jótállási jegyben foglaltak a fogyasztónak a törvényből eredő jogait nem érintik.

## JOGSZABÁLYI JÓTÁLLÁS ALAPJÁN ÉRVÉNYESÍTHETŐ JOGOK

A jótállási időn belüli meghibásodás esetén a fogyasztó választása szerint

- a) kijavítást vagy kicserélést követelhet, kivéve, ha a választott szavatossági igény teljesítése lehetetlen, vagy ha az a forgalmazónak a másik szavatossági igény teljesítésével összehasonlítva aránytalan többletköltséget eredményezne, figyelembe véve a termék hibátlan állapotban képviselt értékét, a szerződésszegés súlyát és a kellékszavatossági jog teljesítésével a jogosultnak okozott érdeksérelmet;
- b) arányos árleszállítást igényelhet, vagy – ha a forgalmazó a kijavítást vagy a kicserélést nem vállalta, e kötelezettségének megfelelő határidőn belül nem tud eleget tenni, vagy ha a jogosultnak a kijavításhoz vagy kicseréléshez fűződő érdeke megszűnt elállhat a szerződéstől. Jelentéktelen hiba miatt elállásnak nincs helye.

A forgalmazó – a fogyasztó eltérő rendelkezése hiányában köteles a terméket nyolc (8) napon belül kicserélni, ha

- a) a Jogsabályi jótállás időtartama alatt a termék első alkalommal történő javításakor megállapítást nyer, hogy a termék nem javítható, vagy
- b) a termék három (3) alkalommal történő kijavítását követően ismét meghibásodik; vagy
- c) a termék kijavítására a kijavítási igény eladóval való közlésétől számított harmincadik (30.) napig nem kerül sor, a harmincnapos határidő eredménytelen elteltétől számítva.

Ha a fentiek szerint a termék cseréjére nincs lehetőség, az eladó (forgalmazó) a fogyasztó által bemutatott, a termék ellenértékének megfizetését igazoló bizonylaton feltüntetett vételárat nyolc (8) napon belül a fogyasztó részére visszatéríti.

A kijavítást vagy kicserélést – a termék tulajdonságaira és a jogosult által elvárható rendeltetésére figyelemmel – megfelelő határidőn belül, a fogyasztó érdekeit kímélve kell elvégezni. A jótállásra kötelezetknek törekednie kell arra, hogy a kijavítás vagy a kicserélés legfeljebb 15 napon belül megtörténjen. Jótállási igényét a fogyasztó közvetlenül az eladónál (forgalmazó) köteles a meghibásodás észlelését követően haladéktalanul bejelenteni. Ha a fogyasztó a termék meghibásodása miatt a vásárlástól (üzembe helyezettől) számított három munkanapon belül érvényesít csereigényét, az eladó (forgalmazó) nem hivatkozhat aránytalan többletköltségre, hanem köteles a fogyasztási cikket kicserélni, feltéve, hogy a meghibásodás a rendeltetésszerű használatot akadályozza.

A jótállás időtartamán belül jótállási javítási munkákat csak a kijelölt szerviz végezhet, az érvényes Jótállási jegy alapján. Minden jótállás keretén belüli javítás esetén ellenőrizz a javítási szelvények megfelelő kitöltését. A javítás során a termékbe csak új alkatrész kerülhet beépítésre. Amennyiben a javítást a kijelölt szakműhely nem végzi el, vagy a javítást nem is vállalják, úgy a fogyasztó a terméket a jótállás kötelezettjének költségére máshol is javíttathatja. A javítás költségeinek megtérítéséhez, annak megfelelő számlával történő igazolása szükséges. A dolognak a kicseréléssel vagy a kijavítással érintett részére a jótállási igény újból kezdődik.

## JÓTÁLLÁSRA VONATKOZÓ KÖZÖS SZABÁLYOK

Amennyiben a termék (az újként történő első vásárlás időpontjától számítva) a jótállási időn belül a gyártás, vagy a gyártás során nem megfelelő anyag alkalmazása miatt meghibásodik, azt a Jótállási területen belül az importőr hivatalos készülék szerveze térítésmentesen megjavítja, vagy a terméket, vagy hibás alkatrészét kicseréli, amennyiben a hibás alkatrészre a jelen Jótállási jegyben írt feltételek, és korlátozások figyelembevételével a Szerződéses jótállás érvényes. Minden kicserélt termék, illetve alkatrész tulajdonjoga a cserét elvégzőre száll.

Jótállás csak a jótállási időn belül, a hibás termék átadása, valamint a vásárlást bizonyító, a vásárlás dátumát, a modell típusát és az eladó forgalmazó nevét tartalmazó eredeti dokumentum (jótállási jegy, annak hiányában számla vagy nyugta) ezen adattartalmában olvasható és sértetlen bemutatása esetén érvényesíthető. Ellenkező esetben az importőr hivatalos készülék szerveze a díjmentes jótállási szervizszolgáltatást visszautasíthatja.

A jótállás nem érvényes olyan termékre, amelyen a típus- vagy sorozatszámot megváltoztatták, törölték, eltávolították vagy olvashatatlanná tették.

Kérjük a jótállási jegy vásárláskor történő megfelelő kitöltését körültekintően ellenőrizze, a Jótállási jegyet pedig gondosan őrizze meg. Elveszett Jótállási jegy pótlására csak az eladás napjának hitelt érdemlő igazolása (pl. dátummal és bélyegzővel ellátott számla, eladási jegyzék bemutatása) esetén van lehetőség. A jótállási jegyen történt bármilyen javítás, törlés, átírás, vagy valótlan adatok bejegyzése a Jótállási jegy érvénytelenségét vonja maga után.

Kérjük, hogy a termékből eltávolítható adattároló eszközök elvesztésének/meghibásodásának elkerülése végett azokat a termék javításra leadását megelőzően távolítsa el a termékből.

A jótállás nem terjed ki a hibás termék importőrhöz, illetve az importőr hivatalos készülék szervizéhez, a nem importőr által megjelölt szállítómányozó által történő szállítással kapcsolatos szállítási költségekre és kockázatra.

Jelen jótállási jegyen megadott termékre a Gyártó további kiegészítő jótállást is nyújt(hat), melynek feltételeit – terméktől függően - a megvásárolt termékhez csatolt Használati Útmutató és/vagy a Gyártó hivatalos honlap tartalmazza. A Fogyasztó a jogszabály alapján kötelező jótállási időn túl a termékkel kapcsolatos jótállási igényét a Gyártó által meghatározott képviselési pontokon jelezheti.

Jogvita esetén a Fogyasztó a megyei (fővárosi) kereskedelmi és iparkamarák mellett működő békéltető testület eljárását is kezdeményezheti.

#### JÓTÁLLÁS KERETÉBEN VÉGZETT JAVÍTÁSOK/CSERÉK:

Bejelentés dátuma:	Visszaadás dátuma:
Hibajelenség:	Jótállás új határideje:
Új azonosító szám:	Munkalapszám:
(Ph)	Elvégzett javítás/csere:
Bejelentés dátuma:	Visszaadás dátuma:
Hibajelenség:	Jótállás új határideje:
Új azonosító szám:	Munkalapszám:
(Ph)	Elvégzett javítás/csere:
Bejelentés dátuma:	Visszaadás dátuma:
Hibajelenség:	Jótállás új határideje:
Új azonosító szám:	Munkalapszám:
(Ph)	Elvégzett javítás/csere:

Az eladó (jogszabályi jótállás kötelezettje) bélyegzőlenyomata és a Jótállási Jegy kiállítás során eljáró személy aláírása

Vásárló aláírása