

Lavadora

Manual del usuario simple

- Para consultar las instrucciones detalladas sobre la instalación y la limpieza del electrodoméstico, e información del diseño ecológico, visite la página web de Samsung (<http://www.samsung.com>), vaya a **Soporte** > página de inicio de **Soporte** e introduzca el nombre del modelo.
- Abra una aplicación de lectura de códigos QR y escanee la imagen del código QR colocada en el producto. Puede acceder a "Registro de productos", "Manual" y "Atención al cliente".
- Para conocer los nombres de modelos y las especificaciones del producto, consulte la etiqueta colocada en la parte trasera del producto.
- Las imágenes e ilustraciones se proporcionan sólo como referencia y pueden diferir del aspecto real del producto. El diseño y las especificaciones del producto pueden cambiar sin aviso.



Información de seguridad

Enhorabuena por su nueva lavadora Samsung. Este manual contiene información importante para la instalación, el uso y el mantenimiento del electrodoméstico. Lea este manual detenidamente antes de usar la lavadora para garantizar que conoce cómo utilizar de manera segura y eficiente las características y funciones que le ofrece su nueva lavadora.

Símbolos importantes de seguridad

Significado de los iconos y símbolos utilizados en este manual del usuario:



ADVERTENCIA

Prácticas poco seguras o arriesgadas que pueden causar **lesiones personales graves, la muerte o daños materiales**.



PRECAUCIÓN

Prácticas poco seguras o arriesgadas que pueden causar **lesiones personales o daños materiales**.



Lea las instrucciones

Después de leer este manual, guárdelo en un lugar seguro para consultas futuras.

Lea todas las instrucciones antes de utilizar el electrodoméstico.



NOTA

Indica la existencia de un riesgo de lesiones personales o daños materiales.

Estos símbolos de advertencia tienen la función de evitar que usted y otras personas se lesionen.

Sígalos atentamente.

Como en todo electrodoméstico que usa electricidad y tiene piezas móviles, existen peligros potenciales. Para manejar este electrodoméstico con seguridad debe familiarizarse con el funcionamiento y tener cuidado cuando lo utilice.

Precauciones de seguridad importantes

Para reducir el riesgo de incendios, descargas eléctricas o lesiones personales cuando utilice el electrodoméstico, siga las precauciones de seguridad básicas como las que figuran a continuación:

1. Este electrodoméstico no está pensado para que lo usen personas (incluidos los niños) con capacidades físicas, sensoriales o mentales reducidas, o con falta de conocimiento y experiencia, sin la supervisión o las indicaciones de una persona responsable que garantice un uso seguro del aparato.
2. **Para uso en Europa:** Este electrodoméstico pueden utilizarlo los niños a partir de 8 años y las personas con las capacidades físicas, sensoriales o mentales disminuidas, o con falta de conocimiento y experiencia, si se les supervisa o si han recibido instrucciones sobre el uso seguro del aparato y comprenden los riesgos que implica. Los niños no deben jugar con el electrodoméstico. Los niños no deben limpiarlo ni hacer tareas de mantenimiento sin supervisión.
3. Vigile a los niños para que no jueguen con el electrodoméstico.
4. Si el cable de alimentación está dañado, lo debe reemplazar el fabricante, su agente de servicio o personal igualmente cualificado a fin de evitar riesgos de accidentes.

5. **PRECAUCIÓN:** Para evitar riesgos derivados de la conexión inadvertida del termofusible, este electrodoméstico no se debe suministrar con un dispositivo de conexión externo, como un temporizador, o conectado a un circuito que la empresa eléctrica pueda conectar o desconectar regularmente.
6. Se deben utilizar las mangueras nuevas suministradas con el electrodoméstico; no reutilice las mangueras antiguas.
7. Este electrodoméstico está diseñado para uso doméstico solamente y no debe utilizarse:
 - cocinas para el personal de tiendas, oficinas y otros entornos laborales;
 - granjas;
 - zonas para uso de los clientes en hoteles, moteles y otros entornos residenciales;
 - establecimientos tipo casas de huéspedes;
 - zonas comunes de bloques de apartamentos o en lavanderías.
8. En el caso de electrodomésticos con aberturas de ventilación en la base, asegúrese de que no queden obstruidas por una alfombra.
9. **Para uso en Europa:** Los niños menores de 3 años deben mantenerse alejados a menos que se les vigile en todo momento.

NOTA

Desde el número 10 hasta el final de la lista solo son aplicables a modelos con función de secado.

10. La secadora no se debe usar si se han empleado productos químicos para la limpieza.
11. El colector de pelusas debe limpiarse con frecuencia, si corresponde.
12. No deje que se acumule pelusa alrededor de la secadora (no aplicable a electrodomésticos con salida de aire al exterior del edificio).
13. Debe proporcionarse la ventilación adecuada para evitar la reentrada de gases a la estancia procedentes de electrodomésticos que consuman otros combustibles, incluidas llamas a la vista.
14. No seque en la secadora ninguna prenda sin lavar.
15. Los artículos con manchas de sustancias como aceite de cocinar, acetona, alcohol, petróleo, queroseno, quitamanchas, aguarrás, ceras y quitaceras se deben lavar en agua caliente con una cantidad adicional de detergente antes de secarlos en la secadora.
16. Los artículos de gomaespuma (látex), gorros de ducha, tejidos impermeables, prendas acolchadas o almohadas de gomaespuma no se deben secar en la secadora.
17. Los suavizantes de ropa o productos similares se deben utilizar siguiendo las especificaciones del producto.
18. La etapa final del programa de secado se realiza sin calor (ciclo de enfriamiento) para que las prendas permanezcan a una temperatura que no las dañe.
19. Saque todos los objetos, como mecheros y cerillas, de los bolsillos.

20. **ADVERTENCIA:** No detenga la secadora antes de finalizar el programa de secado a menos que todas las prendas se saquen rápidamente y se extiendan para que se disipe el calor.

21. **ADVERTENCIA:** Este electrodoméstico no se debe conectar a la alimentación con un dispositivo de conexión externo, como un temporizador, ni tampoco a un circuito que se conecte o desconecte con frecuencia.
22. El aire de escape no se debe descargar en un conducto que se utilice para evacuar los gases de otros aparatos que quemen gas u otros combustibles.
23. Este electrodoméstico no se debe instalar detrás una puerta que se pueda bloquear, corredera o con bisagras en el lado opuesto al de la secadora de tal manera que la puerta de la secadora no se pueda abrir completamente.

Advertencias muy importantes sobre la instalación

ADVERTENCIA

La instalación de este electrodoméstico debe efectuarla un técnico o una empresa de servicios cualificados.

- De no hacerlo así, se puede producir una descarga eléctrica, un incendio, una explosión, problemas con el electrodoméstico o lesiones personales.

El electrodoméstico es pesado y deberá tener cuidado al levantarlo.

Enchufe el cable de alimentación con firmeza en una toma de corriente de pared que cumpla con las especificaciones eléctricas locales. Utilice esta toma solo para este electrodoméstico y no utilice un alargador.

- Compartir la toma de pared con otros aparatos mediante una regleta o un cable alargador puede provocar una descarga eléctrica o un incendio.
- Asegúrese de que el voltaje, la frecuencia y la corriente coincidan con las especificaciones del producto. De no hacerlo así, podría producirse una descarga eléctrica o un incendio.

Elimine regularmente cualquier sustancia extraña como polvo o agua de los terminales y los puntos de contacto del enchufe de alimentación con un paño seco.

- Desenchufe el cable de alimentación y límpielo con un paño seco.
- De no hacerlo así, podría producirse una descarga eléctrica o un incendio.

Enchufe el cable de alimentación en la toma de corriente de la pared de manera que el cable baje hacia el suelo.

- Si enchufa el cable de alimentación en la dirección opuesta, los cables eléctricos del interior del cable se pueden dañar y producir una descarga eléctrica o un incendio.

Mantenga los materiales del embalaje fuera del alcance de los niños, ya que pueden resultar peligrosos para ellos.

- Si un niño introduce la cabeza en una bolsa, se puede asfixiar.

Si el electrodoméstico, el enchufe o el cable de alimentación están dañados, póngase en contacto con el centro de servicio técnico más cercano.

El electrodoméstico debe estar correctamente conectado a tierra.

No realice la conexión a tierra sobre una tubería de gas, una tubería de agua de plástico o una línea telefónica.

- Se podría producir una descarga eléctrica, un incendio, una explosión o problemas con el electrodoméstico.
- No enchufe el cable de alimentación a una toma de pared que no tenga una conexión a tierra adecuada y asegúrese de que cumpla las regulaciones locales y nacionales.

No instale este electrodoméstico cerca de un calentador o de materiales inflamables.

No instale este electrodoméstico en un lugar húmedo, grasiento o lleno de polvo, ni expuesto a la luz directa del sol o al agua (gotas de lluvia).

No instale este electrodoméstico en un lugar expuesto a bajas temperaturas.

- Las tuberías podrían helarse y reventar.

No instale el producto en un lugar donde puedan producirse fugas de gas.

- Se podría producir una descarga eléctrica o un incendio.

No utilice un transformador eléctrico.

- Se podría producir una descarga eléctrica o un incendio.

No utilice un enchufe ni un cable de alimentación dañados, ni una toma de pared aflojada.

- Se podría producir una descarga eléctrica o un incendio.

No tire del cable de alimentación ni lo doble excesivamente.

No retuerza ni ate el cable de alimentación.

No cuelgue el cable de alimentación de un objeto metálico, no coloque objetos pesados sobre él y no lo haga pasar entre objetos ni por detrás del aparato.

- Se podría producir una descarga eléctrica o un incendio.

No tire del cable de alimentación para desencharlo.

- Para desenchar el cable sujételo por el enchufe.
- De no hacerlo así, podría producirse una descarga eléctrica o un incendio.

Este electrodoméstico debe instalarse de manera que la toma de corriente, los grifos de suministro de agua y las tuberías de desagüe sean accesibles.

Si la reparación del producto la realiza un proveedor de servicios no autorizado, o la efectúa por su cuenta o no la realiza un profesional, Samsung no asume ninguna responsabilidad por los daños ocasionados al producto, las lesiones ni cualquier otro problema de seguridad del producto fruto de cualquier intento de reparación que no siga estrictamente estas instrucciones de reparación y mantenimiento. La garantía no cubrirá los daños ocasionados al producto fruto de un intento de reparación por parte de terceros ajenos a un proveedor de servicios certificado de Samsung.

Precauciones de instalación

PRECAUCIÓN

Este electrodoméstico debe instalarse de modo que el enchufe sea accesible.

- De no hacerlo así, se podría producir una descarga eléctrica o un incendio debido a una fuga eléctrica.

Instale el electrodoméstico sobre una superficie sólida y nivelada que pueda soportar su peso.

- De lo contrario se podrían producir vibraciones, movimientos o ruidos anormales o problemas con el aparato.

Advertencias muy importantes sobre el uso

ADVERTENCIA

Si se inunda el aparato, cierre inmediatamente el suministro de agua y de alimentación eléctrica, y póngase en contacto con el centro de servicio técnico más cercano.

- No toque el cable de alimentación con las manos húmedas.
- Se podría producir una descarga eléctrica.

Si el aparato genera ruidos extraños, olor a quemado o humo, desconéctelo inmediatamente y llame al centro de servicio técnico más cercano.

- De no hacerlo así, podría producirse una descarga eléctrica o un incendio.

En caso de escape de gas (como propano, LP, etc.), ventile inmediatamente y no toque el enchufe. No toque el aparato ni el cable de alimentación.

- No utilice un ventilador.
- Una chispa podría provocar una explosión o un incendio.

Retire la palanca de la puerta de la lavadora antes de proceder a la eliminación del aparato.

- Si un niño queda atrapado en su interior podría morir asfixiado.

Retire el embalaje (espuma, poliestireno) de la parte inferior de la lavadora antes de utilizarla.

No lave prendas manchadas de gasolina, queroseno, benceno, disolvente de pintura, alcohol ni otras sustancias inflamables.

- Se podría producir una descarga eléctrica, un incendio o una explosión.

No fuerce la apertura de la puerta de la lavadora durante el funcionamiento (lavado a alta temperatura/secado/centrifugado).

- Si sale agua de la lavadora podría causar quemaduras o dejar el suelo resbaladizo. Podría lesionarse.
- Forzar la apertura de la puerta podría dañar el aparato o causar lesiones personales.

No toque el cable de alimentación con las manos húmedas.

- Se podría producir una descarga eléctrica.

No apague el aparato desenchufando el cable de alimentación mientras está funcionando.

- Al volver a enchufar el cable se podrían producir chispas y podría provocarse una descarga eléctrica o un incendio.

No deje que los niños se suban al aparato o se introduzcan en él.

- Se podrían producir descargas eléctricas, quemaduras o lesiones personales.

No introduzca los dedos ni ningún objeto metálico debajo de la lavadora en funcionamiento.

- Podría lesionarse.

No desenchufe el aparato tirando del cable de alimentación. Sujete el enchufe firmemente y tire de él en línea recta.

- Un cable de alimentación dañado podría provocar un cortocircuito, un incendio o una descarga eléctrica.

No intente reparar, desmontar ni modificar el electrodoméstico usted mismo.

- No utilice un fusible (alambre de acero, cobre, etc.) que no sea estándar.
- Para reparar el aparato o para volver a instalarlo, póngase en contacto con el centro de servicio técnico más cercano.
- De no hacerlo así, se podrían producir descargas eléctricas, un incendio, problemas con el aparato o lesiones personales.

Si la manguera de suministro del agua se afloja del grifo y se inunda el aparato, desenchufe el cable de alimentación.

- De no hacerlo así, podría producirse una descarga eléctrica o un incendio.

Desenchufe el cable de alimentación cuando no vaya a usar el aparato durante un periodo prolongado o durante una tormenta eléctrica.

- De no hacerlo así, podría producirse una descarga eléctrica o un incendio.

Si ha penetrado en el aparato cualquier sustancia extraña, desenchufe el cable y póngase en contacto con el centro de atención al cliente de Samsung más cercano.

- Se podría producir una descarga eléctrica o un incendio.

No deje que los niños (o los animales domésticos) jueguen encima ni en el interior de la lavadora. La lavadora no se abre fácilmente desde dentro y un niño podría lesionarse gravemente si quedase atrapado.

Precauciones sobre el uso

PRECAUCIÓN

Si la lavadora está sucia de detergente, tierra, restos de comida u otras sustancias, desenchufe el cable de alimentación y límpiela con un paño suave y húmedo.

- De no hacerlo así, la lavadora se podría decolorar, deformar, dañar u oxidar.

Un impacto fuerte podría romper el vidrio frontal. Tenga cuidado al utilizar la lavadora.

- Si se rompe el vidrio, se podrían causar lesiones personales.

Abra el grifo lentamente tras un periodo prolongado de inactividad, tras un fallo en el suministro del agua o cuando se haya vuelto a conectar la manguera de suministro del agua.

- La presión del aire de la manguera de suministro o de la conducción de agua podría dañar una pieza del aparato o provocar fugas de agua.

Si se produce un fallo en el desagüe durante el funcionamiento, compruebe si hay algún problema en el sistema de desagüe.

- Si se utiliza la lavadora cuando está inundada debido a un problema con el desagüe, se podría producir una descarga eléctrica o un incendio.

Introduzca completamente la ropa en la lavadora para que no quede ninguna prenda atrapada por la puerta.

- Si alguna prenda queda atrapada por la puerta, podría dañarse la ropa o la lavadora, o producirse una fuga de agua.

Cierre el suministro de agua cuando no utilice la lavadora.

- Asegúrese de que los tornillos del conector de la manguera de suministro del agua están apretados firmemente.

Compruebe que en el cierre de goma y en la puerta de cristal no haya sustancias extrañas (por ejemplo, residuos, hilos, cabellos, etc.).

- Si hay alguna sustancia extraña en la puerta, o la puerta no está bien cerrada, se podrían producir fugas de agua.

Antes de utilizar el aparato, abra el grifo y compruebe que el conector de la manguera de suministro del agua está bien apretado y que no hay fugas de agua.

- Si los tornillos del conector de la manguera de suministro del agua están flojos, se podrían producir fugas de agua.

El aparato que ha adquirido está diseñado para uso exclusivamente doméstico.

La utilización con fines comerciales se considerará uso incorrecto del aparato. En este caso, el aparato no estará cubierto por la garantía estándar que ofrece Samsung y no se podrá atribuir a Samsung responsabilidad alguna por las averías o daños resultantes de dicho uso inadecuado.

No se apoye sobre el aparato ni deposite objetos encima (como ropa, velas o cigarrillos encendidos, platos, productos químicos, objetos metálicos, etc.).

- Se podría producir una descarga eléctrica, un incendio, problemas con el aparato o lesiones personales.

No rocíe materiales volátiles, como insecticidas, sobre la superficie del aparato.

- Además de ser perjudiciales para las personas, pueden provocar una descarga eléctrica, un incendio o problemas con el aparato.

No coloque objetos que puedan generar campos electromagnéticos cerca de la lavadora.

- Se podrían causar lesiones personales por un mal funcionamiento.

El agua desaguada durante los programas de lavado a alta temperatura o de secado está caliente. No toque el agua.

- Podría quemarse o lesionarse.

El tiempo del proceso de desagüe puede variar en función de la temperatura del agua. Si la temperatura del agua es demasiado elevada, el proceso de desagüe comienza cuando se enfría el agua.

No lave, centrifugue ni seque fundas de asiento, alfombrillas o prendas impermeables (*) a menos que la lavadora tenga un programa especial para lavar estas prendas.

(*): Ropa de cama de lana, protectores para la lluvia, chalecos para la pesca, pantalones de esquí, sacos de dormir, cubrepañales, sudaderas, fundas de bicicleta, moto y automóvil, etc.

- No lave alfombrillas gruesas o rígidas aunque lleven la marca de la lavadora en la etiqueta de indicaciones. Se podrían causar lesiones personales o daños en la lavadora, paredes, suelo o prendas debidos a vibraciones anormales.
- No lave alfombras ni felpudos con forro de goma. El forro de goma se puede desprender y adherirse al tambor, lo que puede resultar en un funcionamiento anómalo, por ejemplo un fallo en el desagüe.

No haga funcionar la lavadora sin la cubeta para detergente.

- Se podría producir una descarga eléctrica o lesiones personales por una fuga de agua.

No toque el interior del tambor durante el secado, o nada más finalizar este, ya que está caliente.

- Podrían producirse quemaduras.

El cristal de la puerta se calienta durante el lavado y el secado. No toque el cristal de la puerta.

Tampoco permita que los niños jueguen cerca de la lavadora ni que toquen el cristal de la puerta.

- Podrían producirse quemaduras.

No introduzca la mano en la cubeta para detergente.

- La mano podría quedar atrapada por el dispositivo de entrada del detergente.

Retire el distribuidor de detergente líquido (solo en modelos aplicables) cuando utilice detergente en polvo.

- En caso contrario, podría producirse una fuga de agua por la parte delantera de la cubeta para detergente.

No introduzca en la lavadora ningún objeto (como zapatos, restos de comida, animales) que no sea ropa.

- Las vibraciones anormales podrían dañar la lavadora o causar lesiones o incluso la muerte en el caso de las mascotas.

No pulse los botones con objetos puntiagudos como alfileres, cuchillos, uñas, etc.

- Se podría producir una descarga eléctrica o lesiones personales.

No lave ropa con manchas de los aceites, cremas o lociones que se encuentran habitualmente en establecimientos especializados en el cuidado de la piel o en salones de masajes.

- Se podría deformar el cierre de goma y podrían producirse fugas de agua.

No deje objetos de metal, como imperdibles y horquillas, ni lejía en el tambor durante largos periodos de tiempo.

- Se podría oxidar el tambor.
- Si comienza a aparecer óxido en la superficie del tambor, aplique un agente limpiador (neutro) a la superficie y límpiela con una esponja. No utilice nunca un cepillo metálico.

No aplique directamente detergentes para limpieza en seco y no lave, enjuague ni centrifugue ropa contaminada por este tipo de detergente.

- Se podría producir una combustión espontánea o un incendio debido al calor provocado por la oxidación del aceite.

No utilice el agua de los dispositivos de enfriamiento/calentamiento del agua.

- Podría causar averías en la lavadora.

No utilice jabón natural para lavado a mano en la lavadora.

- Si se endurece y se acumula en el interior de la lavadora, podría causar problemas en el aparato, decoloración, óxido o malos olores.

Introduzca los calcetines y los sujetadores en una bolsa de malla y lávelos con el resto de la colada.

No lave prendas grandes como ropa de cama dentro de la bolsa de malla.

- Se podrían causar lesiones personales debido a las vibraciones anormales.

No utilice detergente endurecido.

- Si se acumula en el interior de la lavadora, se podrían producir fugas de agua.

Compruebe que los bolsillos de las prendas que va a lavar están vacíos.

- Los objetos duros o afilados, como monedas, imperdibles, clavos, tornillos o piedras, pueden causar daños considerables en el aparato.

No lave prendas grandes hebillas, botones u otros objetos metálicos pesados.

Separe la colada por colores según la solidez del color y seleccione el programa, la temperatura de agua y la funciones adicionales recomendados.

- Se podría producir decoloración o daños en los tejidos.

Tenga cuidado de no atrapar los dedos de los niños al cerrar la puerta.

- Se podrían causar lesiones personales.

Para evitar olores y moho, deje la puerta abierta después de un programa de lavado para permitir que el tambor se seque.

Para evitar la acumulación de cal, deje la cubeta para detergente abierta después de un programa de lavado y seque su interior.

Advertencias muy importantes sobre la limpieza

⚠ ADVERTENCIA

No rocíe agua directamente en el interior del aparato para limpiarlo.

No utilice un agente de limpieza muy ácido.

No utilice benceno, disolventes ni alcohol para limpiar el aparato.

- Se podría producir decoloración, deformación, daños, una descarga eléctrica o un incendio.

Antes de limpiar o efectuar tareas de mantenimiento, desenchufe el aparato.

- De no hacerlo así, podría producirse una descarga eléctrica o un incendio.

Declaración de conformidad (solo para modelos en red)

- Puede encontrar la información del Anuncio de código abierto en el manual del usuario registrado en el sitio web de Samsung.

Instrucciones acerca de RAEE



Eliminación correcta de este producto (Residuos de aparatos eléctricos y electrónicos)

(Se aplica en países con sistemas de recolección por separado)

La presencia de este símbolo en el producto, accesorios o material informativo que lo acompañan, indica que al finalizar su vida útil ni el producto ni sus accesorios electrónicos (como el cargador, cascos, cable USB) deberán eliminarse junto con otros residuos domésticos. Para evitar los posibles daños al medio ambiente o a la salud humana que representa la eliminación incontrolada de residuos, separe estos productos de otros tipos de residuos y recíclelos correctamente. De esta forma se promueve la reutilización sostenible de recursos materiales.

Los usuarios particulares pueden contactar con el establecimiento donde adquirieron el producto o con las autoridades locales pertinentes para informarse sobre cómo y dónde pueden llevarlo para que sea sometido a un reciclaje ecológico y seguro.

Los usuarios comerciales pueden contactar con su proveedor y consultar las condiciones del contrato de compra. Este producto y sus accesorios electrónicos no deben eliminarse junto a otros residuos comerciales.

Para obtener información acerca de los compromisos medioambientales de Samsung y las obligaciones reglamentarias del producto, como por ejemplo REACH, RAEE o baterías, visite nuestra página de sostenibilidad disponible en www.samsung.com

Eliminación del producto en Francia



FR

Cet appareil
et ses accessoires
se recyclent

REPRISE
À LA LIVRAISON



OU

À DÉPOSER
EN MAGASIN



OU

À DÉPOSER
EN DÉCHÈTERIE



Points de collecte sur www.quefairedemesdechets.fr
Privilégiez la réparation ou le don de votre appareil !

FR

ÉLÉMENTS
D'EMBALLAGE
+ LIVRET
+ FEUILLE



Séparez les éléments avant de trier

Declaración de conformidad (solo para modelos en red)

- Puede encontrar la información del Anuncio de código abierto en el manual del usuario registrado en el sitio web de Samsung.
- Por la presente, Samsung declara que este equipo de radio se ajusta a lo dispuesto en la Directiva 2014/53/UE y los requisitos reglamentarios en el Reino Unido. El texto completo de la declaración de conformidad de la UE y la declaración de conformidad del Reino Unido está disponible en la siguiente dirección de Internet: La declaración de conformidad oficial puede consultarse en <http://www.samsung.com>, yendo a **Support (Soporte)** > página de inicio de **Support (Soporte)** e introduciendo el nombre del modelo.
- Potencia máxima del transmisor de RF para modelos con módulo wifi de 2,4 GHz: 20 dBm a 2,402 GHz – 2,480 GHz
- Potencia máxima del transmisor de RF para modelos con módulo wifi de 5 GHz

Wifi	
Rango de frecuencia	Potencia del transmisor (Max)
2412 - 2472 MHz	20 dBm
5120 - 5250 MHz	23 dBm
5250 - 5350 MHz	20 dBm
5470 - 5725 MHz	20 dBm
Bluetooth	
2402 - 2480 MHz	20 dBm

La función WLAN de 5 GHz de este equipo solo se puede usar en interiores. Este equipo se puede usar en todos los países de la UE.

Activación o desactivación de Smart Connections (solo modelos Smart Connection)

Los métodos para activar o desactivar las Smart Connections (wifi, Bluetooth, SmartThings, etc.) varían según los modelos. Para obtener instrucciones detalladas, consulte el manual disponible en el sitio web.

NOTA

Activar estas conexiones inteligentes puede aumentar el consumo de energía.

Consumo de energía en modo preparado

Consumo de energía	Modo apagado	0,50 W
	Modo preparado en red *	2,00 W
	Tiempo en modo preparado en red (wifi) *	10 min

*: Solo es aplicable a los modelos con wifi

Instalación

Siga detenidamente estas instrucciones para asegurar una adecuada instalación de la lavadora y evitar accidentes al hacer la colada.

Requisitos para la instalación

Suministro eléctrico y conexión a tierra

- Utilice un circuito de derivación individual que se utilice solo para la lavadora.

Para asegurar una correcta conexión a tierra, la lavadora se suministra con un cable de alimentación con un enchufe de conexión a tierra de tres clavijas para usar en una toma de corriente adecuadamente instalada y conectada a tierra.

Si tiene dudas sobre la correcta conexión a tierra, consulte con un electricista o un técnico de servicio acreditados.

No modifique el enchufe que se proporciona con la lavadora. Si no se adapta a la toma de corriente, haga que un electricista acreditado instale una que sea apropiada.

ADVERTENCIA

- NO utilice un alargador.
- Utilice solo el cable de alimentación que se suministra con la lavadora.
- NO conecte el cable de toma de tierra a cañerías de plástico, conductos de gas o tuberías de agua caliente.
- La conexión inadecuada de los conductores de conexión a tierra puede causar descargas eléctricas.

Suministro de agua

La presión de agua adecuada para esta lavadora es de entre 50 kPa y 1000 kPa. La presión del agua inferior a 50 kPa puede provocar que la válvula de agua no se cierre por completo, o puede tardar más en llenar el tambor, haciendo que la lavadora se apague. Los grifos del agua deben estar a menos de 120 cm de la parte posterior de la lavadora para que lleguen las mangueras de entrada suministradas.

Para reducir el riesgo de fugas de agua:

- Asegúrese de que los grifos del agua sean fácilmente accesibles.
- Cierre los grifos cuando no se use la lavadora.
- Compruebe periódicamente las juntas de las mangueras de entrada para ver si hay fugas.

PRECAUCIÓN

Antes de usar la lavadora por primera vez, compruebe que no hay fugas en todas las conexiones de la válvula del agua y los grifos.

Desagüe

Samsung recomienda una tubería vertical de 60-90 cm de altura. La manguera de desagüe debe conectarse a la tubería vertical mediante la mordaza de la manguera, y la tubería vertical debe cubrir totalmente la manguera de desagüe.

Suelo

Para obtener un mejor rendimiento, la lavadora se debe instalar sobre una superficie sólida. Los suelos de madera a menudo se deben reforzar para reducir las vibraciones y los desequilibrios de la carga. Las alfombras y los revestimientos sintéticos no resisten bien a las vibraciones y pueden causar que la lavadora se desplace ligeramente durante el centrifugado.

PRECAUCIÓN

NO instale la lavadora sobre una plataforma o una estructura poco sólida.

Temperatura del agua

No instale la lavadora en zonas donde el agua se pueda congelar, ya que la lavadora siempre retiene algo de agua en las válvulas, la bomba y las mangueras. Si queda agua congelada dentro de las conexiones, se pueden dañar las correas, la bomba y otros componentes de la lavadora.

Instalación en armario

Separaciones mínimas para un funcionamiento estable:

- laterales: 25 mm; parte superior: 25 mm; parte posterior: 50 mm, parte delantera: 550 mm.

Si se instalan una lavadora y una secadora en el mismo lugar, el frontal del armario debe tener una abertura de al menos 550 mm sin obstrucciones.

Una lavadora sola no requiere una abertura de ventilación específica.

Instalación paso a paso

NOTA

Al desembalar la lavadora, elévela de la base de espuma. Asegúrese de haber quitado el soporte del tambor de la parte inferior de la lavadora.

PASO 1 Seleccionar una ubicación

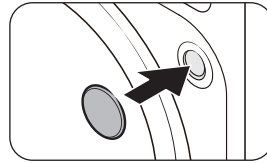
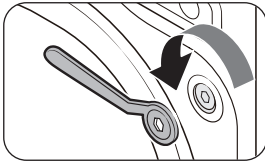
Requisitos de la ubicación:

- Una superficie resistente y nivelada sin alfombras ni revestimientos que puedan obstruir la ventilación
- No debe recibir la luz directa del sol
- Espacio suficiente para la ventilación y el cableado
- La temperatura ambiente debe ser siempre superior al punto de congelación (0 °C)
- Alejada de una fuente de calor

NOTA

- Para evitar una vibración excesiva durante el funcionamiento de la lavadora, tenga en cuenta la estabilidad en primer lugar.
- Instale la lavadora en un suelo firme y plano.
- No instale la lavadora en suelos blandos ni en revestimientos de suelo.
- Si instala su lavadora sobre un suelo de madera, instale un panel de madera impermeable (de como mínimo 1,18 in/30 mm de espesor) sobre la superficie. Además, le recomendamos que instale su lavadora en la esquina del suelo de madera.

PASO 2 Retirar los tornillos de transporte



1. Desembale el producto y retire todos los **tornillos de transporte**.
2. Inserte los **tapones de tornillos** en los orificios.

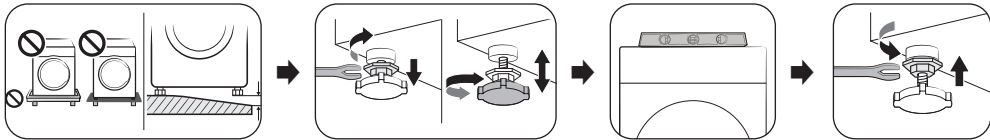
NOTA

El número de tornillos de transporte puede variar según el modelo.

ADVERTENCIA

- Para evitar lesiones, cubra los agujeros con los tapones de los tornillos tras retirar los tornillos de transporte. No mueva la lavadora sin los tornillos de transporte en su sitio. Monte los tornillos de transporte antes de mover la lavadora a otro lugar. Guarde los tornillos de transporte en un lugar seguro por si los necesita en el futuro.
- Los materiales de embalaje pueden resultar peligrosos para los niños. Mantenga todos los materiales de embalaje (bolsas de plástico, poliestireno, etc.) fuera de su alcance.

PASO 3 Ajustar las patas niveladoras



Ajuste las patas niveladoras para nivelar la lavadora. Una vez nivelada, apriete las tuercas de bloqueo con una llave.

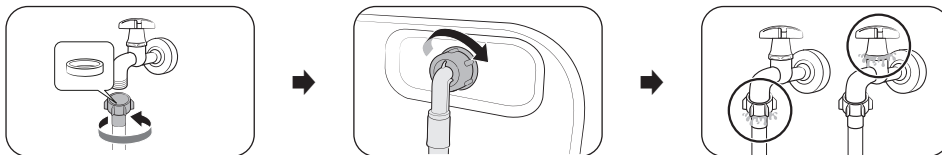
PRECAUCIÓN

- Asegúrese de que todas las patas niveladoras están apoyadas en la superficie del suelo para evitar que la lavadora se mueva o genere ruido por la vibración. A continuación, compruebe que la lavadora no cojea. Si la lavadora no se balancea, apriete las tuercas de bloqueo.
- Al instalar el producto, asegúrese de que las patas niveladoras no presionan el cable de alimentación.

PASO 4 Conectar la manguera de agua

NOTA

Estas instrucciones son para el grifo roscado. Para obtener instrucciones más detalladas o instrucciones para conectar la manguera de agua a un grifo no roscado, visite la página web que aparece en la portada de este manual y compruebe el manual de la web.



1. Conecte la manguera de agua al grifo y gírela hacia la derecha para apretarla.

PRECAUCIÓN

Antes de conectar la manguera de agua, asegúrese de que los conectores de la manguera tienen una arandela de goma. No use la manguera si no hay arandela o si está dañada.

2. Conecte el otro extremo de la manguera de agua a la válvula de entrada situada en la parte posterior de la lavadora, y después gírela hacia la derecha para apretarla.
3. Abra el grifo del agua lentamente y asegúrese de que no hay fugas en las conexiones. Si hubiera fugas de agua, repita los pasos 1 y 2.

ADVERTENCIA

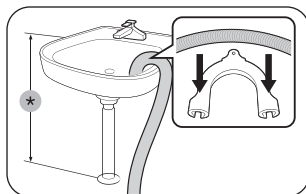
Si hay una fuga de agua, detenga el funcionamiento de la lavadora y desenchúfela de la corriente. Póngase en contacto con un centro de servicio local de Samsung en caso de fuga de la manguera, o con un fontanero en caso de fuga del grifo. De no hacerlo, se puede producir una descarga eléctrica.

PRECAUCIÓN

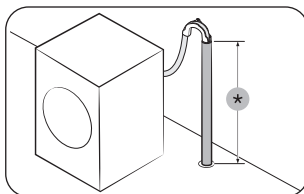
No estire la manguera de agua a la fuerza. Si la manguera resulta demasiado corta, sustitúyala por otra manguera de alta presión más larga.

PASO 5 Colocar manguera de desagüe

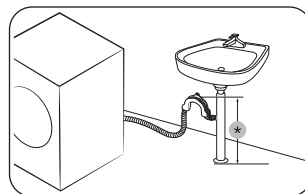
La manguera de desagüe puede colocarse de tres formas:



Sobre el borde de un lavabo



En una tubería de desagüe



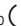
En un ramal de la tubería de desagüe del lavabo

*: 60 - 90 cm

PRECAUCIÓN

Retire la **tapa** del ramal de la tubería de desagüe antes de conectar la tubería de desagüe.

PASO 6 Encendido

Enchufe el cable de alimentación en una toma de corriente protegida por un fusible o un disyuntor. Luego toque y mantenga pulsado  durante 3 segundos para encender la lavadora.

NOTA

- Antes del primer lavado, debe poner un programa de lavado completo sin ninguna prenda en el tambor.
- Si la pantalla no responde a las entradas de control, retire el adhesivo.
- Asegúrese de que todas las prendas están dentro del tambor y no quedan atrapadas por la puerta.

Funcionamiento

NOTA

Los ciclos disponibles pueden variar según los modelos. Para obtener información detallada, consulte el manual del usuario en el sitio web de Samsung (<http://www.samsung.com>).

- Visite el sitio web de Samsung, vaya a Soporte > Inicio de soporte y, a continuación, introduzca el nombre del modelo.

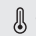





Sencillos pasos para comenzar

1. Pulse **Encendido** para encender la lavadora.
2. Seleccione un programa. A continuación, cambie los ajustes del programa predeterminado y opciones, según sea necesario.
 - El proceso para seleccionar un ciclo y cambiar los ajustes y las opciones predeterminadas del ciclo varía según el modelo.
3. Mantenga pulsado **Inicio/Pausa (Pulse para Inicio)**.

Para cambiar de programa con la lavadora en funcionamiento

1. Pulse **Inicio/Pausa (Pulse para Inicio)** para detener el funcionamiento.
2. Seleccione otro programa.
3. Mantenga pulsado **Inicio/Pausa (Pulse para Inicio)** para iniciar el nuevo ciclo.

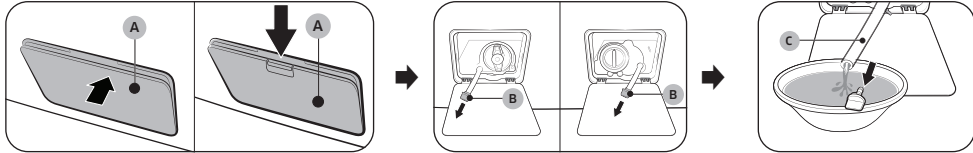
Panel de control

 Encendido	Pulse para encender o apagar la lavadora.
 Inicio/Pausa	Mantenga pulsado para iniciar o pausar el funcionamiento.
 Temperatura	Pulse para cambiar la temperatura del agua para el programa seleccionado.
 Aclarar	Pulse para cambiar el número de aclarados para el ciclo seleccionado.
 Centrifugar	Pulse para cambiar la velocidad de centrifugado para el programa seleccionado.
 Opciones	Pulse para entrar en el menú Opciones y Ajustes .
 Smart Control	Pulse para activar/desactivar la función Smart Control.
 Fin diferido	Fin diferido permite establecer la hora de finalización del programa actual. A partir del ajuste establecido, la hora de inicio del programa vendrá determinada por la lógica interna de la máquina. Por ejemplo, este ajuste resulta útil para programar que la hora de finalización del lavado coincida con la hora a la que suele regresar a casa del trabajo.
 Aclarado extra	Pulse este botón para añadir ciclos de aclarado.
 Prelavado	Añade un programa de lavado preliminar antes del programa de lavado principal.
 Intensivo	Para prendas muy sucias. La duración de cada programa es superior a la normal.
 Fácil de planchar	Pulse para preparar la ropa de modo que se pueda planchar fácilmente, ya que reduce las arrugas durante el programa de centrifugado.
 Remojo burbujas	Pulse para activar/desactivar la función Remojo burbujas. Esta función ayuda a eliminar una gran variedad de manchas resistentes.
 Sonido	Puede encender o apagar el sonido de la lavadora. Tenga en cuenta que esta configuración no afecta al sonido que notifica los códigos de información.
 Alarma	Puede activar o desactivar la melodía de finalización del programa. Sin embargo, los demás sonidos permanecen activos.
 Bloqueo panel	Para evitar que los niños pongan accidentalmente en marcha la lavadora o le cambien los ajustes.
 Smart Check	Si la lavadora detecta un problema, Smart Check le permite comprobar el estado de la lavadora mediante el teléfono inteligente.

Mantenimiento

Para obtener más instrucciones sobre la limpieza de la lavadora, visite la página web que aparece en la portada de este manual y compruebe el manual de la web.

Desagüe de emergencia



Si se produce una interrupción del suministro eléctrico, vacíe el agua del tambor antes de sacar la ropa.

1. Apague la lavadora y desenchúfela de la toma de corriente.
2. Abra la **tapa del filtro (A)**.
 - TIPO 1: Presione suavemente la parte superior de la **tapa del filtro (A)** para abrirla.
 - TIPO 2: Presione el pestillo de la **tapa del filtro (A)** para abrirla.
3. Ponga un recipiente grande y vacío alrededor de la tapa y extienda el tubo de desagüe de emergencia hacia el recipiente mientras sujeta el **tapón del tubo (B)**.
4. Abra el tapón del tubo y deje que el agua del **tubo de desagüe de emergencia (C)** se vacíe en el recipiente.
5. Cuando se haya vaciado, cierre el tapón y vuelva a insertar el tubo. A continuación, cierre la tapa del filtro.

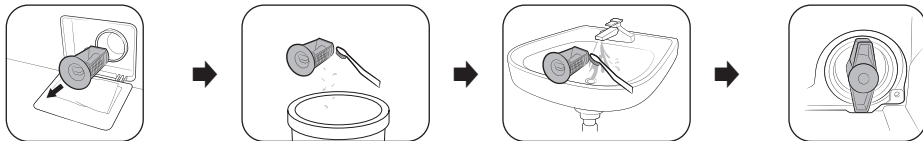
NOTA

Debe utilizarse un recipiente grande porque el tambor puede contener más agua de lo esperado.

Superficie de la lavadora

Utilice un paño suave y un detergente doméstico que no sea abrasivo. No rocíe agua sobre la lavadora.

Filtro para residuos



1. Apague la lavadora y desenchufe el cable de alimentación.
2. Vacíe el agua restante del tambor. (Para obtener más detalles, consulte la sección de **Desagüe de emergencia**).
3. Abra la **tapa del filtro**.
 - TIPO 1: Presione suavemente la parte superior de la **tapa del filtro** para abrirla.
 - TIPO 2: Presione el pestillo de la **tapa del filtro** para abrirla.
4. Gire el tapón del filtro de residuos hacia la izquierda y vacíe el agua restante.
5. Limpie el filtro de residuos con un cepillo suave.
 - Asegúrese de desechar los residuos en el cubo de basura.
6. Enjuague el filtro y asegúrese de que la bomba de desagüe situada dentro del filtro no está obstruida.
7. Vuelva a colocar el filtro de residuos y gire el tapón del filtro hacia la derecha.

Solución de problemas

- Si tiene algún problema con la lavadora, en primer lugar consulte la sección **Solución de problemas** del manual del usuario y siga las sugerencias.
- Si el problema persiste, póngase en contacto con un centro local de atención al cliente de Samsung.

Samsung no se hace responsable de ningún daño al producto, ninguna lesión ni cualquier otro problema de seguridad del producto causado por una reparación que no siga las instrucciones de estas Guías de reparación. La garantía no cubrirá los daños ocasionados al producto fruto de un intento de reparación (por parte de terceros ajenos a un proveedor de servicios certificado de Samsung).

PRECAUCIÓN

Descongelación de la lavadora

La lavadora se puede congelar si la temperatura desciende por debajo de los 0 °C.

1. Apague la lavadora y desenchufe el cable de alimentación.
2. Vierta agua templada en el grifo de agua para aflojar la manguera de agua.
3. Desconecte la manguera de agua y sumérgjala en agua templada.
4. Vierta agua templada en el tambor y déjela unos 10 minutos.
5. Vuelva a conectar la manguera de agua al grifo.

notas

SAMSUNG



DC68-04561E-00