

9-fin oil-filled radiator // 11-fin oil-filled radiator // 13-fin oil-filled radiator
Ölradiator 9 Heizrippen // Ölradiator 11 Heizrippen // Ölradiator 13 Heizrippen



DE GEBRAUCHSANWEISUNG

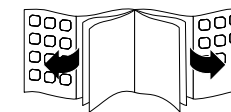
EN USER MANUAL

ES MANUAL DE INSTRUCCIONES

IMTRON GmbH
Media-Saturn-Strasse 1
85053 Ingolstadt
Germany
www.imtron.eu
www.koenic-online.com



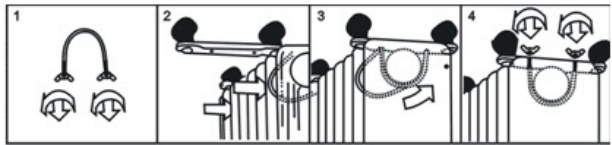
pure function



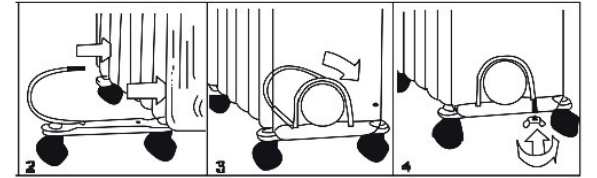
1



2




3



SICHERHEITSHINWEISE

Lesen Sie die folgenden Hinweise aufmerksam durch, bevor Sie das Produkt verwenden. Bewahren Sie die Bedienungsanleitung für künftige Benutzer auf.


- Vergewissern Sie sich, dass die Netzspannung mit der auf dem Typenschild des Produkts angegebenen Spannung übereinstimmt und dass der Stecker geerdet ist.
- Dieses Gerät ist ausschließlich für den Hausgebrauch konzipiert und ist nicht für die Verwendung in Bars, Restaurants, Bauernhöfen, Hotels, Motels oder Büros bestimmt.
- Tauchen Sie das Netzkabel, den Stecker oder jegliche nicht entfernbaren Teile des Gerätes nicht ins Wasser oder andere Flüssigkeiten ein und lassen Sie die elektrischen Anschlüsse nicht mit Wasser in Berührung kommen. Sorgen Sie dafür, dass Ihre Hände völlig trocken sind, bevor Sie die Steckdose berühren oder das Gerät einschalten.
- Überprüfen Sie das Netzkabel regelmäßig auf sichtbare Schäden. Wenn das Kabel beschädigt ist, muss es vom Hersteller, seinem Kundendienst oder ähnlich qualifiziertem Personal ersetzt werden, um eine Gefährdung zu vermeiden
- Stellen Sie das Gerät nicht in der Nähe von Wärmequellen, entzündbaren Stoffen oder nassen Oberflächen. Vermeiden Sie das Kontakt des Gerätes mit Wasser oder anderen Flüssigkeiten. Verwenden Sie das Gerät nicht im Freien.
- Decken Sie das Gerät während des Betriebs nicht ab.
-  Warnung: Um Überhitzung zu vermeiden, das Heizgerät nicht abdecken. Die Bedeutung der Zahl in der Kennzeichnung ist „NICHT ABDECKEN“.
- Stecken Sie keine Gegenstände in das Gerät und lassen Sie sie nicht eindringen, sie können einen elektrischen Schlag, einen Brand oder eine Beschädigung des Geräts verursachen.
- Schalten Sie das Gerät aus und trennen Sie es von der Stromversorgung, solange es nicht verwandt ist und bevor Sie es bewegen. Ziehen Sie am Stecker, nicht am Kabel selbst.
- Verwenden Sie niemals Verlängerungskabel, da sie überhitzen könnten und Feuer auslösen.
- Stellen Sie das Gerät nicht direkt unter eine Steckdose.

- Verwenden Sie dieses Heizgerät nicht in unmittelbarer Nähe einer Badewanne, einer Dusche oder eines Schwimmbeckens.
- Verwenden Sie das Heizgerät nicht, wenn es heruntergefallen ist.
- Verwenden Sie das Gerät nicht, wenn es sichtbare Anzeichen von Schäden aufweist.
- Benutzen Sie dieses Heizgerät auf einer waagerechten und stabilen Oberfläche oder befestigen Sie es an der Wand, je nachdem.
- **WARNUNG:** Verwenden Sie dieses Heizgerät nicht in kleinen Räumen, die von Personen bewohnt werden, die den Raum nicht allein verlassen können, es sei denn, es wird ständig beaufsichtigt.
- **WARNUNG:** Um die Brandgefahr zu verringern, halten Sie Textilien, Vorhänge oder anderes brennbares Material mindestens 1 m vom Luftauslass entfernt.
- **VORSICHT:** Einige Teile dieses Produkts können sehr heiß werden und Verbrennungen verursachen. Besondere Vorsicht ist geboten, wenn Kinder und/oder schutzbedürftige Personen anwesend sind.
- Diese Heizung ist mit einer genauen Menge eines speziellen Öls gefüllt.
- Das Heizgerät darf nicht in einem Raum mit einer Bodenfläche von weniger als 5 m² verwendet werden.
- Zu den häufigsten Ursachen zählen die Überhitzung von Staub oder Fusseln im Gerät. Reinigen Sie diese Ansammlungen regelmäßig, indem Sie die Lüftungsöffnungen und Gitter absaugen.
- Stellen Sie das Gerät nicht auf Teppiche und verlegen Sie das Kabel nicht unter Teppichen. Legen Sie das Kabel derartig, dass es nicht behindert und keine Stolperfalle verursacht.
- Nicht kühl lagern, sondern bei Nichtgebrauch kühl und trocken lagern.
- Halten Sie bei der Verwendung einen Mindestabstand von 50 cm zwischen dem Fenster und der Wand ein.
- Außerhalb der Reichweite von Kindern unter 3 Jahren aufbewahren, es sei denn, sie werden ständig beaufsichtigt.

- Kinder zwischen 3 und 8 Jahren sollten das Gerät nur dann ein- bzw. ausschalten, wenn es in seiner normalen Gebrauchslage aufgestellt oder installiert ist und wenn sie beaufsichtigt oder in die sichere Benutzung des Geräts eingewiesen wurden und die damit verbundenen Gefahren verstehen. Kinder zwischen 3 und 8 Jahren dürfen das Gerät nicht einstecken, einstellen, reinigen oder Wartungsarbeiten durchführen.
- Dieses Gerät ist nicht für die Verwendung durch Kinder ab 8 Jahren und Personen gedacht, die geistig oder körperlich behindert sind oder keine ausreichenden Erfahrungen bzw. Kenntnisse besitzen, außer sie wurden hinsichtlich des Gebrauchs des Produkts durch eine Person eingewiesen, die für ihre Sicherheit verantwortlich ist. Kinder dürfen nicht mit dem Gerät spielen. Die Reinigung und Wartung dürfen nicht von unbeaufsichtigten Kindern durchgeführt werden.
- Kinder sollten beaufsichtigt werden, damit sie nicht mit dem Gerät spielen. Eine besondere genaue und konsequente Beaufsichtigung ist geboten, wenn das Gerät in der Nähe von Kindern verwendet wird.

SAFETY INSTRUCTIONS

Read the following instructions carefully before using the appliance. Keep this instruction manual for future reference or new users.

- Make sure that the mains voltage matches the voltage specified on the product's rating label and that the plug is earthed.
- This appliance is intended for domestic use only and is not suitable for use in commercial establishments such as bars, restaurants, farms, hotels, motels, and offices.
- Do not immerse the cord, plug, or any other non-removable part of the appliance in water or any other liquid or expose electrical connections to water. Make sure your hands are dry before handling the plug or switching on the appliance.
- Check the power cord regularly for visible damage. If the power cord is damaged, it must be replaced by Cecotec's Official Technical Support Service or similar qualified personnel to avoid risks.
- Do not place the appliance near heat sources, flammable substances, wet surfaces, or allow it to come into contact with water or other liquids. Do not use outdoors.
- Do not cover the device during operation.
-  Warning: To avoid overheating, do not cover the heater. The meaning of the figure in the mark is "DO NOT COVER".
- Do not introduce or allow objects to be introduced in the device, this could cause risk of electrical shock, fire or damage.
- Always turn off and unplug the appliance when not in use and before moving it. To unplug the appliance, pull the plug, not the cord.
- Avoid using extension cords, as they could overheat and cause risk of fire.
- The appliance must not be placed directly under a power socket.
- Do not use the heating appliance in the immediate vicinity of a bath, shower, or swimming pool.
- Do not use this heating appliance if it has been dropped.
- Do not use if there are visible signs of damage to the heating appliance.


- Use this heating appliance on a horizontal and stable surface, or fix it to the wall, as applicable.
- WARNING: do not use this heating device in small rooms that are occupied by people who cannot leave the room by themselves, unless permanent supervision is provided.
- WARNING: to reduce the risk of fire, keep textiles, curtains, or other flammable material at least 1 m away from the air outlet.
- CAUTION: some of the product's parts may become very hot and cause burns. Particular attention should be paid when children and/or vulnerable people are present.
- This oil-filled radiator contains a precise amount of special oil.
- The heater must not be operated in rooms with a floor area of less than 5 m².
- One of the most common causes of overheating is the building up of debris or fluff in the appliance. Be sure to clean these accumulations periodically by vacuuming the vents and grilles.
- Do not place the appliance on carpets, and do not place the cable under carpets. Position the cord in such a way as to avoid obstructing passage and cause tripping hazards.
- Do not store it until it cools down. Store it in a cool, dry place when not in use.
- When using, maintain a minimum distance of 50 cm between the window and the wall.
- Keep the appliance out of the reach of children under 3 years of age unless they are continuously supervised.
- Children between 3 and 8 years old should only switch the appliance on or off when it has been placed or installed in its normal, intended operating position and if they have been given supervision or instruction concerning the use of the appliance in a safe way and understand the hazards involved. Children between 3 and 8 years old should not plug in, adjust, and clean the appliance and should not carry out maintenance tasks.
- This appliance can be used by children aged 8 and above and people with reduced physical, sensory, or mental capabilities or lack of experience and knowledge, as long as they have been given supervision or instruction concerning the use

of the appliance in a safe way and understand the hazards involved. Children must not play with the appliance. Cleaning and maintenance should not be carried out by children without supervision.

- Supervise children to ensure they do not play with the product. Close supervision is necessary when the appliance is being used by or near children.

INSTRUCCIONES DE SEGURIDAD

Lea las siguientes instrucciones atentamente antes de usar el producto. Guarde este manual para futuras referencias o nuevos usuarios.

- Asegúrese de que el voltaje de red coincida con el voltaje especificado en la etiqueta de clasificación del producto y de que el enchufe tenga toma de tierra.
- Este aparato está diseñado exclusivamente para uso doméstico quedando excluido su uso en bares, restaurantes, granjas, hoteles, moteles y oficinas.
- No sumerja el cable, el enchufe o cualquier otra parte del producto en agua o cualquier otro líquido, ni exponga las conexiones eléctricas al agua. Asegúrese de que tiene las manos completamente secas antes de tocar el enchufe o encender el producto.
- Inspeccione el cable de alimentación regularmente en busca de daños visibles. Si el cable presenta daños, debe ser sustituido por el fabricante, por su servicio posventa o por personal cualificado similar con el fin de evitar un peligro
- No coloque el dispositivo cerca de fuentes de calor, sustancias inflamables o superficies mojadas, ni permita que entre en contacto con agua u otros líquidos. No lo utilice en el exterior.
- No cubra el dispositivo durante su funcionamiento.
-  Advertencia: Para evitar el sobrecalentamiento, no cubra el calefactor. El significado de la figura en la marca es «NO CUBRIR».
- No introduzca ni permita que entren objetos en el dispositivo, podrían causar riesgo de descarga eléctrica, incendio o dañar el dispositivo.
- Apague y desconecte el dispositivo de la toma de corriente siempre que no esté siendo usado y antes de moverlo. Tire del enchufe para desconectarlo, no tire del cable.
- Evite utilizar cables alargadores, ya que podrían sobrecalentarse y causar riesgo de incendio.
- No coloque el aparato justo debajo de una toma de corriente.
- No usar este aparato de calefacción en el entorno inmediato de una bañera, ducha o piscina.

- No usar este aparato de calefacción si se ha caído.
- No usar si hay señales visibles de daño al aparato de calefacción.
- Usar este aparato de calefacción sobre una superficie horizontal y estable, o fijarlo a la pared, según sea aplicable.
- ADVERTENCIA: No utilice este aparato de calefacción en habitaciones pequeñas que están ocupadas por personas que no puedan abandonar por sí mismas la habitación, a menos que se proporcione vigilancia permanente.
- ADVERTENCIA: Para reducir el riesgo de fuego, mantenga los textiles, cortinas, u otro material inflamable a una distancia mínima de 1 m de la salida de aire.
- PRECAUCIÓN: algunas partes de este producto pueden ponerse muy calientes y causar quemaduras. Debe ponerse atención particular cuando niños y/o personas vulnerables estén presentes.
- Este calefactor está lleno con una cantidad precisa de un aceite especial.
- El calefactor no debe ser utilizado en una habitación cuya superficie sea inferior a 5 m².
- Una de las causas más comunes del sobrecalentamiento es la acumulación de polvo o pelusas en el aparato. Asegúrese de limpiar estas acumulaciones periódicamente, aspirando los conductos de ventilación y las rejillas.
- No coloque el aparato sobre alfombras y no coloque el cable debajo de alfombras. Coloque el cable de manera que no entorpezca el paso y donde no pueda dar lugar a tropiezos.
- No lo guarde hasta que se enfríe, guárdelo en un lugar fresco y seco cuando no lo utilice.
- Cuando lo utilice, mantenga una distancia mínima de 50 cm entre la ventana y la pared.
- Mantenga el aparato fuera del alcance los niños menores de 3 años a menos que sean continuamente supervisados.
- Los niños de entre 3 y 8 años deben solo encender/apagar el aparato siempre que este haya sido colocado o instalado en su posición de funcionamiento normal prevista y que sean supervisados o hayan recibido instrucciones relativas al uso del aparato de una forma segura y entiendan los riesgos

- que tiene el aparato. Los niños de entre 3 y 8 años no deben enchufar, regular y limpiar el aparato o realizar operaciones de mantenimiento.
- Este aparato puede ser usado por niños a partir de 8 años y personas con capacidades físicas, sensoriales o mentales reducidas, o con falta de experiencia y conocimiento si están supervisados o han recibido instrucción concerniente al uso del aparato de una forma segura y entienden los riesgos que este implica. Los niños no deben jugar con el aparato. La limpieza y el mantenimiento no deben ser realizados por niños sin supervisión.
- Supervise a los niños para asegurarse de que no jueguen con el producto. Es necesario dar una supervisión estricta si el producto está siendo usado por o cerca de niños.

TEILE UND KOMPONENTEN

Abb. 1
Tragegegriff
Thermostat
Leistungsregler
Kabelaufbewahrung
Ölgefüllte Rippen
Räder

Hinweis:
Die Grafiken in dieser Bedienungsanleitung sind schematische Darstellungen und entsprechen möglicherweise nicht genau dem Produkt.

VOR DEM GEBRAUCH

- Dieses Gerät ist so verpackt, dass es während des Transports geschützt bleibt. Nehmen Sie das Gerät aus seiner Verpackung. Bewahren Sie die Verpackung an einem sicheren Ort auf, damit das Gerät nicht beschädigt wird, wenn Sie es später transportieren müssen. Wenn Sie die Originalverpackung entsorgen möchten, stellen Sie sicher, dass alle Verpackungsmaterialien entsprechend recycelt werden.
- Vergewissern Sie sich, dass alle Teile und Komponenten enthalten und in gutem Zustand sind. Wenn die Lieferung fehlt oder nicht in gutem Zustand sind, kontaktieren Sie den technischen Kundendienst von Cecotec.

Vollständiger Inhalt:

- Produkt
- Räder
- Diese Bedienungsanleitung
-
- Entfernen Sie nicht die Seriennummer des Produkts, um eine korrekte Rückverfolgbarkeit Ihres Geräts im Falle eines Hilfeersuchens zu gewährleisten.

MONTAGE

Das Gerät wird mit demontierten Füßen verpackt. Sie müssen sie vor der Benutzung

des Heizgeräts anbringen. (Abb.2)
WARNUNG: Betreiben Sie das Heizgerät nicht, wenn die Füße nicht angebracht sind. Betreiben Sie das Heizgerät nur in aufrechter Position (Füße unten, Bedienelemente oben), jede andere Position könnte zu einer gefährlichen Situation führen.

1. Stellen Sie den Heizkörper kopfüber an einen kratzfreien Ort und achten Sie darauf, dass er stabil ist und nicht umfallen kann.
 2. Schrauben Sie die Flügelmutter von der mitgelieferten U-Schraube ab und befestigen Sie die U-Schraube am U-Flansch zwischen dem ersten und zweiten Flansch (in der Nähe der vorderen Abdeckung).
 3. Um die Radbefestigungsplatte am Kühlergehäuse zu befestigen, müssen die Gewindeenden der Bügelschraube in die Löcher der Radbefestigungsplatte eingeführt werden.
 4. Schrauben Sie die Flügelmutter wieder auf den Bügelbolzen und ziehen Sie die Flügelmutter richtig fest.
- Hinweis: Ziehen Sie die Schrauben nicht zu fest an, da dies den Kühlerflansch beschädigen kann.
5. Schrauben Sie die Kugelmutter vom Schwenkrad ab, richten Sie die Achse auf das Loch in der Radmontageplatte aus, setzen Sie sie ein und schrauben Sie die Kugelmutter auf.
 6. Wiederholen Sie die Schritte 2, 3, 4 und 5 an der Rückseite des Kühlers für die Montage der Hinterräder. (Abb.3)

Hinweis: Die Hinterräder müssen zwischen den beiden Endflügeln montiert werden.

BEDIENUNG

1. Vergewissern Sie sich vor der Benutzung des Heizgeräts, dass es auf einer ebenen und stabilen Fläche steht. Es kann zu Schäden kommen, wenn es an einem Abhang oder einer Steigung aufgestellt wird.
2. Schalten Sie alle Bedienelemente aus

und stecken Sie den Stecker in eine ordnungsgemäß geerdete Steckdose. Vergewissern Sie sich, dass der Stecker fest sitzt.

3. Drehen Sie den Thermostatknopf im Uhrzeigersinn auf die Position MAX und schalten Sie die Heizung wie folgt ein: Schalter I für niedrige Hitze, Schalter II für mittlere Hitze und Schalter III für hohe Hitze.
4. Wenn der Raum die gewünschte Temperatur erreicht hat, drehen Sie den Thermostat-Regler langsam gegen den Uhrzeigersinn, bis die Kontrollleuchte erlischt. Der Thermostat kann in dieser Einstellung belassen werden. Sobald die Raumtemperatur unter die eingestellte Temperatur fällt, schaltet sich das Gerät automatisch ein, bis die eingestellte Temperatur wieder erreicht ist. Auf diese Weise wird die Raumtemperatur bei möglichst sparsamem Stromverbrauch konstant gehalten.
5. Wenn Sie die Einstellung der Raumtemperatur ändern möchten, drehen Sie den Thermostatknopf im Uhrzeigersinn, um die Temperatur zu erhöhen, oder gegen den Uhrzeigersinn, um die Temperatur zu senken.
6. Dieses Heizgerät verfügt über ein Überhitzungsschutzsystem, das das Heizgerät abschaltet, wenn Teile des Heizgeräts übermäßig heiß werden.
7. Dieses Heizgerät ist mit einem Kippschutzschalter ausgestattet. Wenn Ihr Heizgerät gekippt wird, schaltet es sich automatisch aus.
8. Um das Heizgerät vollständig auszuschalten, drehen Sie alle Regler auf AUS und ziehen Sie den Stecker aus der Steckdose.

REINIGUNG UND WARTUNG

- Ziehen Sie immer den Stecker aus der Steckdose und lassen Sie den Kühler abkühlen, bevor Sie das Heizgerät reinigen.
- Reinigen Sie den Heizkörper mit einem weichen, feuchten (nicht nassen) Tuch.

WARNUNG: Tauchen Sie das Heizgerät nicht in Wasser ein. Verwenden Sie

keine Reinigungsmittel wie Waschmittel oder Scheuermittel. Achten Sie darauf, dass der Innenraum nicht nass wird, da dies eine Gefahr darstellen könnte.

- Zur Aufbewahrung des Heizgeräts wickeln Sie das Kabel um die Spule und lagern das Heizgerät an einem sauberen, trockenen Ort.
- Versuchen Sie im Falle einer Störung oder eines Zweifels nicht, den Heizkörper selbst zu reparieren, da dies zu Brand- oder Stromschlaggefahr führen kann.

RECYCLING VON ELEKTRO- UND ELEKTRONIKGERÄTEN



Dieses Symbol weist darauf hin, dass das Produkt und/oder die Batterie/Akku gemäß den geltenden Vorschriften getrennt vom Haushaltsabfall entsorgt werden muss. Wenn dieses Produkt das Ende seiner Nutzungsdauer erreicht hat, sollten Sie die Batterien/Akkus entfernen und es zu einer von den örtlichen Behörden bestimmten Sammelstelle bringen. Die Verbraucher müssen sich mit Ihren örtlichen Behörden oder Einzelhändlern in Verbindung setzen, um Informationen über die ordnungsgemäße Entsorgung ihrer Altgeräte und / oder ihre Akkus zu erhalten. Die Einhaltung der oben genannten Leitlinien trägt zum Schutz der Umwelt bei.

COPYRIGHT

Die geistigen Eigentumsrechte an den Texten in dieser Bedienungsanleitung liegen bei CECOTEC INNOVACIONES, S.L. Alle Rechte vorbehalten. Der Inhalt dieser Veröffentlichung darf ohne die vorherige schriftliche Genehmigung von CECOTEC INNOVACIONES, S.L. weder ganz noch teilweise vervielfältigt, in einem Abrufsystem gespeichert, übertragen oder in irgendeiner Form (elektronisch, mechanisch, durch Fotokopieren, Aufzeichnen oder auf ähnliche Weise) verbreitet werden.

VEREINFACHTE KONFORMITÄTSERKLÄRUNG

EU-

CE Cecotec Innovaciones erklärt hiermit, dass dieses Produkt mit den grundlegenden Anforderungen und anderen relevanten Bestimmungen der in der Europäischen Union geltenden Vorschriften übereinstimmt. Dieses Produkt wurde unter Einhaltung der erforderlichen Sicherheits- und Qualitätsstandards entwickelt, hergestellt und geprüft. Der vollständige Text der EU-Konformitätserklärung ist auf folgender Website zu finden: <https://storececotec.de/de/information/declaration-of-conformity>

TECHNISCHE SPEZIFIKATIONEN

Produkt: Ölradior 9 Heizrippen / Ölradior 11 Heizrippen / Ölradior 13 Heizrippen
Referenz des Gerätes: EU01_116600 / EU01_116601 / EU01_116602
Leistung: 2000 W / 2500 W / 2500 W
Spannung: 220-240 V-
Frequenz: 50/60 Hz

Kontaktadressen:		Cecotec Innovaciones S.L. Av. Reyes Católicos, 60, 46910, Alfafar, Spanien (Valencia)			
Modellbezeichnung(en): EU01_116600 - Ölradior 9 Heizrippen					
Angabe	Symbol	Wert	Einheit	Angabe	Einheit
Wärmeleistung			Art der Wärmeabgabe/Innentemperaturregelung (Wählen Sie eine aus)		
Heizleistung (nominal)	P_{nom}	2.00	kW	Einstufige Wärmeleistung, keine Raumtemperaturkontrolle	[Nein]
Mindestwärmeleistung (Richtwert)	P_{min}	0.80	kW	Zwei oder mehr manuelle Stufen, keine interne Temperaturkontrolle	[Nein]
Maximale kontinuierliche Wärmeleistung	$P_{max,th}$	2.00	kW	Mit interner Temperaturregelung durch mechanischen Thermostat	[Ja]
Energieverbrauch			Sonstige Regelungsoptionen (Sie können mehrere Wählen)		
Aus-Zustand	P_o	0.00	W	Mit elektronischer Innentemperaturregelung	[Nein]
Im Bereitschaftsmodus	P_{on}	N/A	W	Elektronische Innentemperaturregelung und Tagesschaltuhr	[Nein]
Im Standby-Modus	P_{off}	N/A	W	Elektronische Innentemperaturregelung und Wochenschaltuhr	[Nein]
Im Netzwerk-Bereitschaftsmodus	P_{on}	N/A	W	Raumtemperaturkontrolle mit Präsenzerkennung	[Nein]
Im Standby-Modus mit Informations- oder Statusanzeige			[Nein]	Raumtemperaturkontrolle mit Erkennung offener Fenster	[Nein]
Saisonale Energieeffizienz der Heizung im aktiven Modus	$\eta_{s,act}$	85.0	%	Fernsteuerungsoption	[Nein]
				Adaptive Einschaltkontrolle	[Nein]
				Begrenzung der Betriebsdauer	[Nein]
				Schwarzer Lampensensor	[Nein]
				Selbstlernende Funktionalität	[Nein]
				Kontrolle der Genauigkeit	[Nein]

Kontaktdaten:		Cecotec Innovaciones S.L. Av. Reyes Católicos, 60, 46910, Alfafar, Spanien (Valencia)			
Modellbezeichnung(en): EU01_116601 - Ölradiaotr 11 Heizrippen					
Angabe	Symbol	Wert	Einheit	Angabe	Einheit
Wärmeleistung			Art der Wärmeabgabe/Innentemperaturregelung (wählen Sie eine aus)		
Heizleistung (nominal)	P_{nom}	2.50	kW	Einstufige Wärmeleistung, keine Raumtemperaturkontrolle	[Nein]
Mindestwärmeleistung (Richtwert)	P_{min}	1.00	kW	Zwei oder mehr manuelle Stufen, keine interne Temperaturregelung	[Nein]
Maximale kontinuierliche Wärmeleistung	$P_{max,th}$	2.50	kW	Mit interner Temperaturregelung durch mechanischen Thermostat	[ja]
Energieverbrauch			Mit elektronischer Innentemperaturregelung [Nein]		
Aus-Zustand	P_e	0.00	W	Elektronische Innentemperaturregelung und Tagesschaltuhr	[Nein]
Im Bereitschaftsmodus	P_{sm}	N/A	W	Elektronische Innentemperaturregelung und Wochenschaltuhr	[Nein]
Im Standby-Modus	P_{off}	N/A	W	Sonstige Regelungsoptionen (Sie können mehrere Wählen)	
Im Netzwerk-Bereitschaftsmodus	P_{net}	N/A	W	Raumtemperaturkontrolle mit Präsenzerkennung	[Nein]
Im Standby-Modus mit Informations- oder Statusanzeige			[Nein]	Raumtemperaturkontrolle mit Erkennung offener Fenster	[Nein]
Saisonale Energieeffizienz der Heizung im aktiven Modus	h_{con}	85.0	%	Fernsteuerungsoption	[Nein]
				Adaptive Einschaltkontrolle	[Nein]
				Begrenzung der Betriebsdauer	[Nein]
				Schwarzer Lampensensor	[Nein]
				Selbstlernende Funktionalität	[Nein]
				Kontrolle der Genauigkeit	[Nein]

Kontaktdaten:		Cecotec Innovaciones S.L. Av. Reyes Católicos, 60, 46910, Alfafar, Spanien (Valencia)			
Modellbezeichnung(en): EU01_116602 - Ölradiaotr 13 Heizrippen					
Angabe	Symbol	Wert	Einheit	Angabe	Einheit
Wärmeleistung			Art der Wärmeabgabe/Innentemperaturregelung (wählen Sie eine aus)		
Heizleistung (nominal)	P_{nom}	2.50	kW	Einstufige Wärmeleistung, keine Raumtemperaturkontrolle	[Nein]
Mindestwärmeleistung (Richtwert)	P_{min}	1.00	kW	Zwei oder mehr manuelle Stufen, keine interne Temperaturregelung	[Nein]
Maximale kontinuierliche Wärmeleistung	$P_{max,th}$	2.50	kW	Mit interner Temperaturregelung durch mechanischen Thermostat	[ja]
Energieverbrauch			Mit elektronischer Innentemperaturregelung [Nein]		
Aus-Zustand	P_e	0.00	W	Elektronische Innentemperaturregelung und Tagesschaltuhr	[Nein]
Im Bereitschaftsmodus	P_{sm}	N/A	W	Elektronische Innentemperaturregelung und Wochenschaltuhr	[Nein]
Im Standby-Modus	P_{off}	N/A	W	Sonstige Regelungsoptionen (Sie können mehrere Wählen)	
Im Netzwerk-Bereitschaftsmodus	P_{net}	N/A	W	Raumtemperaturkontrolle mit Präsenzerkennung	[Nein]
Im Standby-Modus mit Informations- oder Statusanzeige			[Nein]	Raumtemperaturkontrolle mit Erkennung offener Fenster	[Nein]
Saisonale Energieeffizienz der Heizung im aktiven Modus	h_{con}	85.0	%	Fernsteuerungsoption	[Nein]
				Adaptive Einschaltkontrolle	[Nein]
				Begrenzung der Betriebsdauer	[Nein]
				Schwarzer Lampensensor	[Nein]
				Selbstlernende Funktionalität	[Nein]
				Kontrolle der Genauigkeit	[Nein]

Die technischen Daten können ohne vorherige Ankündigung geändert werden, um die Produktqualität zu verbessern.

Hergestellt in China | Entworfen in Spanien

GARANTIE UND KUNDENDIENST

Cecotec haftet gegenüber dem Endnutzer oder Verbraucher für jegliche Konformitätsmängel, die zum Zeitpunkt der Lieferung des Produkts bestehen, gemäß den in den geltenden Vorschriften festgelegten Bedingungen und Fristen.

Es wird empfohlen, dass Reparaturen von qualifiziertem Personal durchgeführt werden. Wenn Sie ein Problem mit dem Produkt feststellen oder Fragen haben, wenden Sie sich bitte an den offiziellen technischen Kundendienst von Cecotec unter der Telefonnummer +34 96 321 07 28 und per E-Mail an ok@cecotec.es.

PARTS AND COMPONENTS

Fig. 1

1. Carrying handle
2. Thermostat
3. Power knob
4. Cord storage
5. Oil-filled fins
6. Wheels

Note:

The graphics in this manual are schematic representations and may not exactly match the product.

BEFORE USE

- This appliance comes in a packaging designed to protect it during transport. Remove the appliance from its box. You can keep the original box and other packaging materials in a safe place to prevent damage to the appliance if you need to transport it in the future. If you wish to dispose of the original packaging, make sure all items are recycled properly.
- Check that all parts and components are included and in good condition. If any of them are missing or damaged, please contact Cecotec's Official Technical Support Service immediately.

Box content:

- Product
- Wheels
- Instruction manual
- Do not remove the product's serial number in order to keep proper traceability if technical assistance is required.

INSTALLATION

The heater is packed with disassembled feet. These must be fitted before operating the heater. (Fig. 2)

WARNING: Never operate the heater without the feet fitted. Only operate the heater in upright position (feet at bottom, controls

at top), as any other position could create a hazardous situation.

1. Place the radiator body upside down on a scratch-free location, ensuring it is stable and will not fall.
2. Unscrew the wing nuts from the supplied U-shaped bolt, fit the U-bolt to the U-shaped flange between the first and second fins (near the front cover).
3. To attach the wheel mounting plate to the radiator body, insert the threaded ends of the U-bolt through the holes on the wheel mounting plate.
4. Screw the wing nuts back onto the U-bolt and tighten the wing nut properly.

Note: Do not over-tighten, as this could damage the radiator flange.

5. Unscrew the ball nut from the castor wheel, align the shaft with the hole in the wheel mounting plate, insert and screw on the ball nut.
6. Repeat steps 2, 3, 4 and 5 at the rear of the radiator for mounting the rear wheels. (Fig. 3)

Note: The rear wheels must be fitted between the last two fins.

OPERATION

1. Before using the heater, ensure it is on a flat, stable surface. Damage may occur if placed on a slope or incline.
2. Set all controls to OFF position and insert the plug into a properly earthed socket outlet. Ensure the plug fits firmly.
3. Turn the thermostat knob clockwise to MAX position and switch the heater on as follows: switch I for low heat, switch II for medium heat, and switch III for high heat.
4. When the room reaches the desired temperature, slowly turn the thermostat knob anticlockwise until the pilot light turns off. The thermostat can be left at this setting. As soon as the room temperature falls below the set temperature, the unit will switch on automatically until the set temperature

is reached again. In this way, the room temperature remains constant with the most economical use of electricity.

5. If you wish to change the room temperature setting, turn the thermostat knob clockwise to raise the temperature, or anticlockwise to lower it.
6. This heater includes an overheat protection system that switches off the heater when parts become excessively hot.
7. This heater is equipped with a safety tip-over switch. When your heater is tilted, it will automatically switch off.
8. To completely switch off the heater, set all controls to OFF and remove the plug from the power socket.

CLEANING AND MAINTENANCE

- Always remove the plug from the power socket and allow the radiator to cool down before cleaning the heater.
- Clean the radiator with a soft, damp (not wet) cloth.

WARNING: Do not immerse the heater in water. Do not use cleaning agents such as detergents or abrasives. Do not allow the interior to get wet, as this could create a hazard.

- To store the heater, wind the cable around the cable reel and store the heater in a clean, dry place.
- In case of malfunction or doubt, do not attempt to repair the radiator yourself, as this could result in a fire hazard or electric shock.

DISPOSAL OF OLD ELECTRICAL AND ELECTRONIC APPLIANCES



This symbol indicates that, according to the applicable regulations, the product and/or battery must be disposed of separately from household waste. When this product reaches the end of its shelf life, you should

dispose of the batteries/accumulators and take them to a collection point designated by the local authorities.

For detailed information on how to properly dispose of electrical and electronic equipment and/or the corresponding batteries, consumers should contact their local authorities.

Compliance with the above guidelines will help protecting the environment.

COPYRIGHT

CE The intellectual property rights over the texts in this manual belong to CECOTEC INNOVACIONES, S.L. All rights reserved. The content of this publication may not, either in part or in its entirety, be reproduced, stored in a retrieval system, transmitted or distributed by any means (electronic, mechanical, photocopying, recording or similar) without prior authorisation from CECOTEC INNOVACIONES, S.L.

SIMPLIFIED EU DECLARATION OF CONFORMITY

Cecotec Innovaciones hereby declares that this appliance complies with the essential requirements and other relevant provisions of applicable European Union regulations. This appliance has been designed, manufactured and tested in compliance with required safety and quality standards. The full text of the EU Declaration of Conformity can be found on the following website: <https://cecotec.es/es/information/declaration-of-conformity>

TECHNICAL SPECIFICATIONS

Product: 9-fin oil-filled radiator / 11-fin oil-filled radiator / 13-fin oil-filled radiator
 Product reference: EU01_116600 / EU01_116601 / EU01_116602
 Power: 2000 W / 2500 W / 2500 W
 Voltage: 220-240 V
 Frequency: 50/60 Hz

Contact details:		Cecotec Innovaciones S.L. Av. Reyes Católicos, No. 60, 46910, Alfafar, Valencia (Spain)			
Model identifier(s): EU01_116600 - 9-fin oil-filled radiator					
Item	Symbol	Value	Unit	Item	Unit
Heat output				Type of heat output/room temperature control (select one)	
Nominal heat output	P_{nom}	2.00	kW	single stage heat output, no room temperature control	[no]
Minimum heat output (indicative)	P_{min}	0.80	kW	two or more manual stages, no room temperature control	[no]
Maximum continuous heat output	P_{maxc}	2.00	kW	with mechanic thermostat room temperature control	[yes]
Auxiliary electricity consumption				with electronic room temperature control	[no]
In off mode	P_o	0.00	W	with electronic room temperature control plus day timer	[no]
In standby mode	P_{sm}	N/A	W	with electronic room temperature control plus week timer	[no]
In idle mode	P_{idle}	N/A	W	Other control options (multiple selections possible)	
In networked standby mode	P_{nsm}	N/A	W	room temperature control, with presence detection	[no]
In standby mode with information or status display				room temperature control, with open window detection	[no]
Seasonal space heating energy efficiency in active mode	$h_{s,op}$	85.0	%	with distance control option	[no]
				with adaptive start-up control	[no]
				with working time limitation	[no]

	with black bulb sensor	[no]
	with self-learning functionality	[no]
	with control accuracy	[no]

Contact details:	Cecotec Innovaciones S.L. Av. Reyes Católicos, No. 60, 46910, Alfafar, Valencia (Spain)
------------------	--

Model identifier(s): EU01_116601 - 11-fin oil-filled radiator
--

Item	Symbol	Value	Unit	Item	Unit
Heat output					
Type of heat output/room temperature control (select one)					
Nominal heat output	P_{nom}	2.50	kW	single stage heat output, no room temperature control	[no]
Minimum heat output (indicative)	P_{min}	1.00		two or more manual stages, no room temperature control	[no]
Maximum continuous heat output	P_{maxc}	2.50		with mechanic thermostat room temperature control	[yes]
Auxiliary electricity consumption					
In off mode	P_o	0.00	W	with electronic room temperature control	[no]
In standby mode	P_{sm}	N/A		with electronic room temperature control plus day timer	[no]
In idle mode	P_{idle}	N/A		with electronic room temperature control plus week timer	[no]
In networked standby mode	P_{nsm}	N/A		Other control options (multiple selections possible)	
				room temperature control, with presence detection	[no]

In standby mode with information or status display	[no]	room temperature control, with open window detection	[no]
Seasonal space heating energy efficiency in active mode	h_{son}	85.0	%
		with distance control option	[no]
		with adaptive start-up control	[no]
		with working time limitation	[no]
		with black bulb sensor	[no]
		with self-learning functionality	[no]
		with control accuracy	[no]

Contact details:	Cecotec Innovaciones S.L. Av. Reyes Católicos, No. 60, 46910, Alfafar, Valencia (Spain)
------------------	--

Model identifier(s): EU01_116602 - 13-fin oil-filled radiator
--

Item	Symbol	Value	Unit	Item	Unit
Heat output					
Type of heat output/room temperature control (select one)					
Nominal heat output	P_{nom}	2.50	kW	single stage heat output, no room temperature control	[no]
Minimum heat output (indicative)	P_{min}	1.00		two or more manual stages, no room temperature control	[no]
Maximum continuous heat output	P_{maxc}	2.50		with mechanic thermostat room temperature control	[yes]
Auxiliary electricity consumption					
In off mode	P_o	0.00	W	with electronic room temperature control	[no]
				with electronic room temperature control plus day timer	[no]

In standby mode	P_{sm}	N/A	W	with electronic room temperature control plus week timer	[no]
In idle mode	P_{idle}	N/A	W	Other control options (multiple selections possible)	
In networked standby mode	P_{nsm}	N/A	W	room temperature control, with presence detection	[no]
In standby mode with information or status display			[no]	room temperature control, with open window detection	[no]
Seasonal space heating energy efficiency in active mode	h_{son}	85.0	%	with distance control option	[no]
				with adaptive start-up control	[no]
				with working time limitation	[no]
				with black bulb sensor	[no]
				with self-learning functionality	[no]
				with control accuracy	[no]

Technical specifications may change without prior notice to improve product quality.
Made in China | Designed in Spain

TECHNICAL SUPPORT AND WARRANTY

Cecotec shall be liable to the end user or consumer for any lack of conformity that exists at the time of product delivery under the terms, conditions and deadlines established by applicable regulations. Repairs should be carried out by qualified personnel.

If you detect any issue with the product or have any enquiry, please contact Cecotec's Official Technical Support Service by phone at +34 96 321 07 28 or email at ok@cecotec.es.

PIEZAS Y COMPONENTES

Fig. 1

- Asa de transporte
- Termostato
- Selector de potencias
- Almacenamiento del cable
- Aletas de aceite
- Ruedas

Nota:

Los gráficos de este manual son representaciones esquemáticas y puede que no coincidan exactamente con los del producto.

ANTES DE USAR

- Este aparato presenta un embalaje diseñado para protegerlo durante su transporte. Saque el aparato de su caja. Puede guardar la caja original y otros elementos del embalaje en un lugar seguro para prevenir daños en el aparato si necesita transportarlo en el futuro. Si desea deshacerse del embalaje original, asegúrese de reciclar todos los elementos correctamente.
- Asegúrese de que todas las piezas y componentes están incluidos y en buen estado. Si faltara alguno o no estuvieran en buen estado, contacte de forma inmediata con el Servicio de Atención Técnica oficial de Cecotec.

Contenido de la caja:

- Producto
- Ruedas
- Este manual de instrucciones

- No retire el número de serie del producto, para poder mantener una correcta trazabilidad de su equipo en caso de solicitar asistencia.

INSTALACIÓN

El calefactor viene empaquetado con los pies desmontados. Debe acoplarlos antes de utilizar el calefactor. (Fig. 2)

ADVERTENCIA: No opere el calefactor sin

los pies acoplados. Opere el calefactor solo en posición vertical (pies en la parte inferior, controles en la parte superior), cualquier otra posición podría crear una situación peligrosa.

1. Coloque el cuerpo del radiador boca abajo en un lugar libre de arañazos, asegurándose de que esté estable y no se caiga.
2. Desenrosque las tuercas de mariposa del perno en forma de U proporcionado, acople el perno en forma de U a la brida en U entre la primera y segunda aletas (cerca de la cubierta frontal).
3. Para acoplar la placa de montaje de las ruedas al cuerpo del radiador, debe insertar los extremos roscados del perno en U en los agujeros de la placa de montaje de las ruedas.
4. Vuelva a enroskar las tuercas de mariposa en el perno en U y aprieta la tuerca de mariposa adecuadamente.

Nota: No apriete en exceso, ya que podría dañar la brida del radiador.

5. Desenrosque la tuerca esférica de la rueda giratoria, alinea el eje con el agujero de la placa de montaje de la rueda, insértelo y enrosque la tuerca esférica.
6. Repita los pasos 2, 3, 4 y 5 en la parte trasera del radiador para el montaje de las ruedas traseras. (Fig. 3)

Nota: Las ruedas traseras deben montarse entre las dos aletas finales.

FUNCIONAMIENTO

1. Antes de usar el calefactor, asegúrese de que esté en una superficie plana y estable. Puede ocurrir daño si se coloca en una pendiente o declive.
2. Coloque todos los controles en la posición de APAGADO e inserte el enchufe en una toma de corriente bien conectada a tierra. Asegúrese de que el enchufe esté firmemente ajustado.
3. Gire el mando del termostato en el sentido de las agujas del reloj hasta la posición MAX y encienda el calefactor de la siguiente manera: el interruptor

I para calor bajo, el interruptor II para calor medio y el interruptor III para calor alto.

4. Cuando la habitación alcance la temperatura deseada, gire lentamente el mando del termostato en sentido contrario a las agujas del reloj hasta que la luz piloto se apague. El termostato puede dejarse en esta configuración. Tan pronto como la temperatura de la habitación caiga por debajo de la temperatura establecida, la unidad se encenderá automáticamente hasta que se alcance nuevamente la temperatura establecida. De esta manera, la temperatura de la habitación se mantiene constante con el uso más económico de electricidad.
5. Si desea cambiar la configuración de la temperatura de la habitación, gire el mando del termostato en el sentido de las agujas del reloj para aumentar la temperatura, o en sentido contrario para disminuirla.
6. Este calefactor incluye un sistema de protección contra sobrecalentamiento que apaga el calefactor cuando partes del mismo se calientan excesivamente.
7. Este calefactor está equipado con un interruptor de seguridad antivuelco. Cuando tu calefactor se inclina, se apagará automáticamente.
8. Para apagar completamente el calefactor, coloque todos los controles en APAGADO y retire el enchufe de la toma de corriente.

LIMPIEZA Y MANTENIMIENTO

- Siempre retire el enchufe de la toma de corriente y deje que el radiador se enfríe antes de limpiar el calefactor.
- Limpie el radiador con un paño suave y húmedo (no mojado).

ADVERTENCIA: No sumerja el calefactor en agua. No utilice productos de limpieza como detergentes o abrasivos. No permita que el interior se moje, ya que esto podría crear un peligro.

- Para guardar el calefactor, enrolle el cable alrededor del carrete y almacene el calefactor en un lugar limpio y seco.
- En caso de mal funcionamiento o duda, no intente reparar el radiador tú mismo, ya que podría resultar en un riesgo de incendio o de descarga eléctrica.

RECICLAJE DE APARATOS ELÉCTRICOS Y ELECTRÓNICOS



Este símbolo indica que, de acuerdo con las normativas aplicables, el producto y/o la batería deberán desecharse de manera independiente de los residuos domésticos. Cuando este producto alcance el final de su vida útil, deberá extraer las pilas/baterías/acumuladores y llevarlo a un punto de recogida designado por las autoridades locales. Para obtener información detallada acerca de la forma más adecuada de desechar sus aparatos eléctricos y electrónicos y/o las correspondientes baterías, el consumidor deberá contactar con las autoridades locales. El cumplimiento de las pautas anteriores ayudará a proteger el medio ambiente.

COPYRIGHT



Los derechos de propiedad intelectual sobre los textos de este manual pertenecen a CECOTEC INNOVACIONES, S.L. Quedan reservados todos los derechos. El contenido de esta publicación no podrá, ni en parte ni en su totalidad, reproducirse, almacenarse en un sistema de recuperación, transmitirse o distribuirse por ningún medio (electrónico, mecánico, fotocopia, grabación o similar) sin la previa autorización de CECOTEC INNOVACIONES, S.L.

DECLARACIÓN UE DE CONFORMIDAD SIMPLIFICADA

Por la presente, Cecotec Innovaciones declara que este producto cumple con los

requisitos esenciales y otras disposiciones relevantes de las normativas aplicables en la Unión Europea. Este producto ha sido diseñado, fabricado y probado con el cumplimiento de los estándares de seguridad y calidad requeridos. El texto completo de la Declaración de Conformidad de la UE se puede encontrar en la siguiente dirección web: <https://cecotec.es/es/information/declaration-of-conformity>

ESPECIFICACIONES TÉCNICAS

Producto: Radiador de aceite 9 elementos / Radiador de aceite 11 elementos / Radiador de aceite 13 elementos
Referencia del producto: EU01_116600 / EU01_116601 / EU01_116602
Potencia: 2000 W / 2500 W / 2500 W
Voltaje: 220-240 V-
Frecuencia: 50/60 Hz

Datos de contacto:		Cecotec Innovaciones S.L. Av. Reyes Católicos, 60, 46910, Alfajar (Valencia) Spain			
Identificador(es) del modelo: EU01_116600 - Radiador de aceite 9 elementos					
Partida	Símbolo	Valor	Unidad	Partida	Unidad
Potencia calorífica			Tipo de control de potencia calorífica/de temperatura interior (seleccione uno)		
Potencia calorífica nominal	P_{nom}	2.00	kW	Potencia calorífica de un solo nivel, sin control de temperatura interior	[no]
Potencia calorífica mínima (indicativa)	P_{min}	0.80	kW	Dos o más niveles manuales, sin control de temperatura interior	[no]
Potencia calorífica máxima continuada	$P_{max,c}$	2.00	kW	Con control de temperatura interior mediante termostato mecánico	[sí]
Consumo de energía			Otras opciones de control (pueden seleccionarse varias)		
En modo desactivado	P_o	0.00	W	Con control electrónico de temperatura interior	[no]
En modo preparado	P_{sm}	N/A	W	Control electrónico de temperatura interior y temporizador diario	[no]
En modo de reposo	P_{idle}	N/A	W	Control electrónico de temperatura interior y temporizador semanal	[no]
En modo preparado en red	P_{nom}	N/A	W	Control de temperatura interior con detección de presencia	[no]
En modo preparado con visualización de información o del estado				Control de temperatura interior con detección de ventanas abiertas	[no]
Eficiencia energética estacional de calefacción en modo activo	$h_{s,on}$	85.0	%	Opción de control a distancia	[no]
				Control de puesta en marcha adaptable	[no]

Datos de contacto:		Cecotec Innovaciones S.L. Av. Reyes Católicos, 60, 46910, Alfajar (Valencia) Spain			
Identificador(es) del modelo: EU01_116601 - Radiador de aceite 11 elementos					
Partida	Símbolo	Valor	Unidad	Partida	Unidad
Potencia calorífica			Tipo de control de potencia calorífica/de temperatura interior (seleccione uno)		
Potencia calorífica nominal	P_{nom}	2.50	kW	Potencia calorífica de un solo nivel, sin control de temperatura interior	[no]
Potencia calorífica mínima (indicativa)	P_{min}	1.00	kW	Dos o más niveles manuales, sin control de temperatura interior	[no]
Potencia calorífica máxima continuada	$P_{max,c}$	2.50	kW	Con control de temperatura interior mediante termostato mecánico	[sí]
Consumo de energía			Otras opciones de control (pueden seleccionarse varias)		
En modo desactivado	P_o	0.00	W	Con control electrónico de temperatura interior	[no]
En modo preparado	P_{sm}	N/A	W	Control electrónico de temperatura interior y temporizador diario	[no]
En modo de reposo	P_{idle}	N/A	W	Control electrónico de temperatura interior y temporizador semanal	[no]
				Otras opciones de control (pueden seleccionarse varias)	

Limitación de tiempo de funcionamiento [no]

Sensor de lámpara negra [no]

Funcionalidad de autoaprendizaje [no]

Precisión de control [no]

Datos de contacto:

Cecotec Innovaciones S.L.
Av. Reyes Católicos, 60, 46910, Alfajar (Valencia) Spain

Identificador(es) del modelo:

EU01_116601 - Radiador de aceite 11 elementos

Partida	Símbolo	Valor	Unidad	Partida	Unidad
---------	---------	-------	--------	---------	--------

Partida	Símbolo	Valor	Unidad	Partida	Unidad
---------	---------	-------	--------	---------	--------

Potencia calorífica nominal P_{nom} 2.50 kW [no]Potencia calorífica mínima (indicativa) P_{min} 1.00 kW [no]Potencia calorífica máxima continuada $P_{max,c}$ 2.50 kW [sí]Consumo de energía En modo desactivado P_o 0.00 W [no]En modo preparado P_{sm} N/A W [no]En modo de reposo P_{idle} N/A W [no]**Otras opciones de control (pueden seleccionarse varias)**

En modo preparado en red	P_{nsm}	N/A	W	Control de temperatura interior con detección de presencia	[no]
En modo preparado con visualización de información o del estado				Control de temperatura interior con detección de ventanas abiertas	[no]
Eficiencia energética estacional de calefacción en modo activo	$h_{s,an}$	85.0	%	Opción de control a distancia	[no]
				Control de puesta en marcha adaptable	[no]
				Limitación de tiempo de funcionamiento	[no]
				Sensor de lámpara negra	[no]
				Funcionalidad de autoaprendizaje	[no]
				Precisión de control	[no]

Datos de contacto:	Cecotec Innovaciones S.L. Av. Reyes Católicos, 60, 46910, Alfafar (Valencia) Spain
--------------------	---

Identificador(es) del modelo: EU01_116602 - Radiador de aceite 13 elementos
--

Partida	Símbolo	Valor	Unidad	Partida	Unidad
Potencia calorífica					
Potencia calorífica nominal	P_{nom}	2.50	kW	Tipo de control de potencia calorífica/de temperatura interior (seleccione uno) Potencia calorífica de un solo nivel, sin control de temperatura interior	[no]
Potencia calorífica mínima (indicativa)	P_{min}	1.00	kW		Dos o más niveles manuales, sin control de temperatura interior

Potencia calorífica máxima continuada	$P_{max,c}$	2.50	kW	Con control de temperatura interior mediante termostato mecánico	[sí]
Consumo de energía					
En modo desactivado	P_d	0.00	W	Con control electrónico de temperatura interior	[no]
En modo preparado	P_{sm}	N/A	W	Control electrónico de temperatura interior y temporizador diario	[no]
En modo de reposo	P_{sle}	N/A	W	Control electrónico de temperatura interior y temporizador semanal	[no]
En modo preparado en red	P_{nsm}	N/A	W	Otras opciones de control (pueden seleccionarse varias)	
En modo preparado con visualización de información o del estado				Control de temperatura interior con detección de presencia	[no]
Eficiencia energética estacional de calefacción en modo activo	$h_{s,an}$	85.0	%	Control de temperatura interior con detección de ventanas abiertas	[no]
				Opción de control a distancia	[no]
				Control de puesta en marcha adaptable	[no]
				Limitación de tiempo de funcionamiento	[no]
				Sensor de lámpara negra	[no]
				Funcionalidad de autoaprendizaje	[no]
				Precisión de control	[no]

Las especificaciones técnicas pueden cambiar sin notificación previa para mejorar la calidad del producto.

Fabricado en China | Diseñado en España

GARANTÍA Y SAT

Cecotec responderá ante el usuario o consumidor final de cualquier falta de conformidad que exista en el momento de la entrega del producto en los términos, condiciones y plazos que establece la normativa aplicable.

Se recomienda que las reparaciones se efectúen por personal especializado.

Si detecta una incidencia con el producto o tiene alguna consulta, póngase en contacto con el servicio de Asistencia Técnica oficial de Cecotec a través del número de teléfono +34 96 321 07 28 y correo electrónico ok@cecotec.es.