

Creality K1C 3D nyomtató

Használati utasítás

Kedves felhasználók

Köszönjük, hogy termékeinket választotta. A legjobb élmény érdekében kérjük, olvassa el figyelmesen ezt a kézikönyvet, és szigorúan kövesse a nyomtató utasításait. Csapatunk mindig készen állnak arra, hogy a legjobb szolgáltatást nyújtsák. A termékeinkkel kapcsolatos jobb tapasztalatszerzés érdekében a nyomtató használatát a következő módokon is megtanulhatja:

A mellékelt útmutató: a vonatkozó utasítások és videók a mellékelt USB flash meghajtón találhatóak.

A hivatalos weboldalunkon (<https://www.creality.com>) is tájékozódhat a szoftverrel, a hardverrel, az elérhetőségekkel, a készülék használati utasításával, a készülékre vonatkozó garanciális információkkal és egyébekkel kapcsolatban.

Megjegyzések

1- Ne használja a nyomtatót a jelen dokumentumban leírtaktól eltérő módon, hogy elkerülje a személyi sérüléseket vagy a vagyoni károkat;

2- Ne helyezze a nyomtatót hőforrások, gyúlékony vagy robbanásveszélyes tárgyak közelébe. Javasoljuk, hogy a nyomtatót jól szellőző, hűvös és pormentes helyen helyezze el;

3- Ne tegye ki a nyomtatót erős rezgéseknek vagy más instabil környezetnek, mert ez rossz nyomtatási minőséget eredményezhet;

4- Használja az ajánlott szálakat, hogy elkerülje az extrudálófej eltömődését és a gép károsodását;

5- A telepítés során ne használja más termékek tápkábelét. Mindig a nyomtatóhoz mellékelt, földelt hárompólusú hálózati csatlakozót használja;

6- Az égési sérülések vagy sérülések elkerülése érdekében működés közben ne érintse meg a fúvókát vagy a fűtött asztalt;

7- A gép kezelésénél ne viseljen kesztyűt vagy karszalagot, hogy elkerülje a mozgó alkatrészek beszorulását, amelyek összenyomhatják vagy elvághatják a testrészeket; A mellékelt eszközökkel időben tisztítsa ki a szálakat az extruderből, a nyomtatás utáni maradék hőmérsékletet használva. Tisztításkor ne érintse közvetlenül az extruderhez, mivel a

Ez égési sérüléseket okozhat;

8- A mellékelt eszközökkel időben tisztítsa ki a szálakat az extruderből, a nyomtatás után megmaradó hőmérsékletet felhasználva. Tisztításkor ne érintse meg közvetlenül az extruderhez, mert ez égési sérüléseket okozhat;

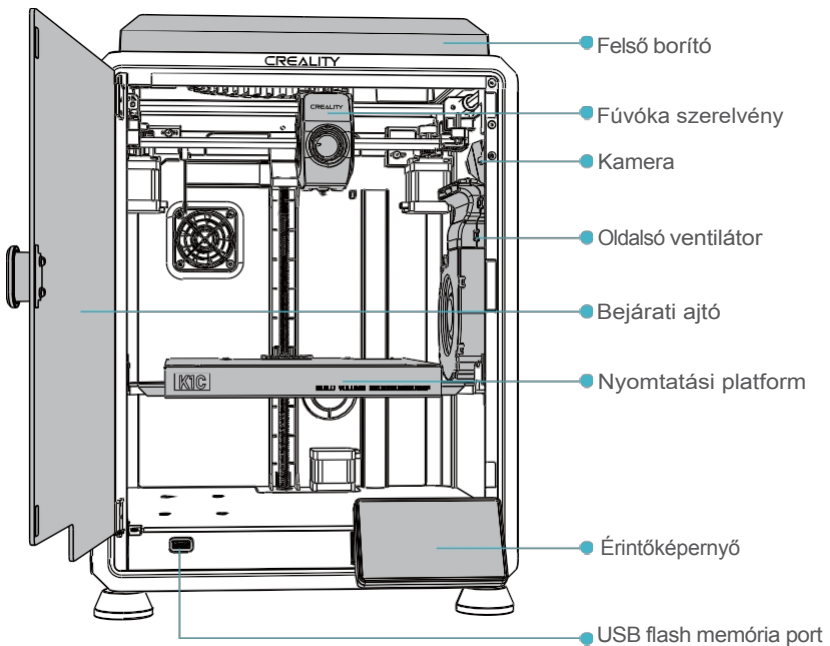
9- Gyakran tisztítsa meg a nyomtatót. A nyomtató kikapcsolása után rendszeresen tisztítsa meg a nyomtató testét egy száraz ruhával, törölje le a port, a megkötött fonalat és a vezetőkön lévő idegen tárgyakat;

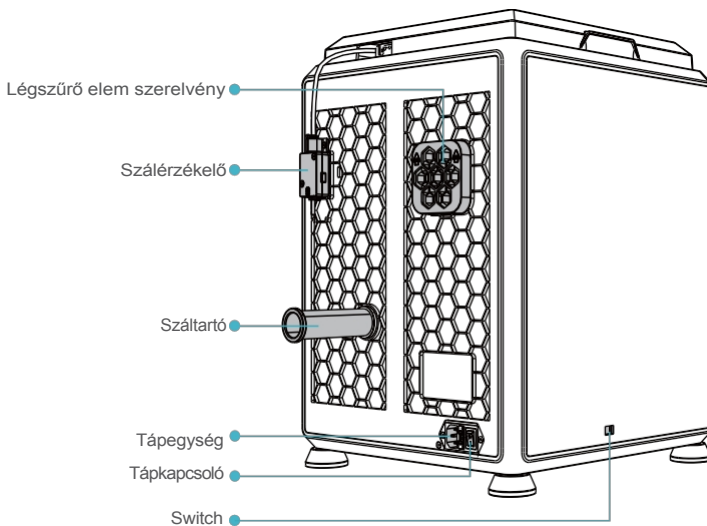
10- 10 év alatti gyermekek nem használhatják a nyomtatót felügyelet nélkül, mert sérülést okozhat;

11- A felhasználóknak be kell tartaniuk az adott ország vagy régió törvényeit és előírásait, ahol a berendezés található (használgják), be kell tartaniuk a szakmai etikát, figyelniük kell a biztonsági kötelezettségekre, és szigorúan tilos a termékeinket vagy berendezéseinket bármilyen illegális célra használni; a Creality semmilyen körülmények között nem vállal jogi felelősséget a jogsértésekért;

1. Eszközinformáció

1.1 Információk a nyomtatóról

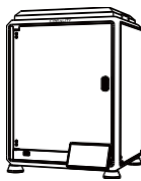




1.2 Specifikáció

Termékmódel	K1C
Mérete	355*355*482mm
A készülék súlya	12.4kg
Max. nyomtatási méretek	220*220*250mm
Nyomtatási technológia	FDM
Névleges feszültség	100-120V~/200-240V~, 50/60Hz
Névleges teljesítmény	350W
Környezeti hőmérséklet működés közben	10°C-35°C
Extruder	Sprite Direct Drive
Támogatott szálak	PLA/TPU/PETG/ASA/ABS/PET/Carbon/PLA-CF/PA-CF
Max. fűtősztal-hőmérséklet	100°C
Maximális fűvóka-hőmérséklet	300°C
Felhasználói felület	4,3 hüvelykes érintőképernyő
Nyomtatási felület	Nyomtatás USB flash memóriáról/ LAN-on keresztül/ Creality Cloudon keresztül
A működés folytatása áramkimaradás után	Igen
Szálérzékelés	Igen
Automatikus szintezés	Igen
Kamera	Igen

1.3 A csomag tartalma



1 Nyomtató



2 Érintőképernyő



3 Szál

Az eszköztár tartalma



4 Kulcs i Csavarhúzó ×1



5 Spatula ×1



6 Szálltató ×1



7 Vágó fogó ×1



8 Fűvóka tisztító 1,2 mm ×1



9 Flash média USB ×1



10 Tápkábel ×1



11 Csavar kulcs M6 ×1



12 Fogantyú a ajtó ×1



13 Gyorstájékozató ×1



14 Szervizkártya értékesítés utáni szolgáltatás ×1



15 Légszűrő elem szerelvény ×1



16 csavar M3*18 ×3

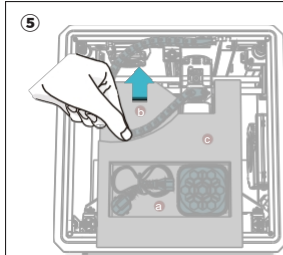
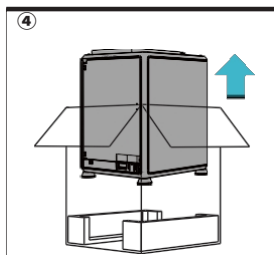
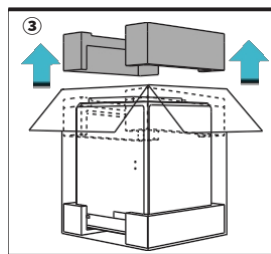
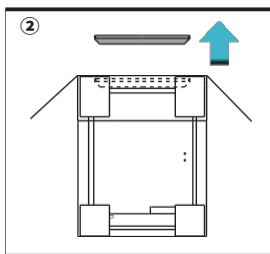
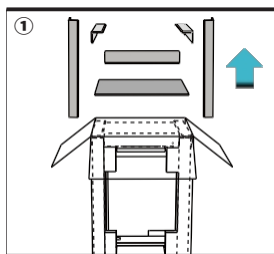


17 Csavarok M3*12 ×1

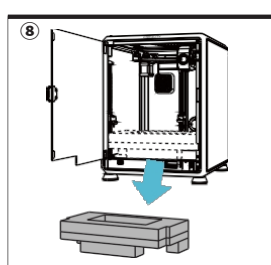
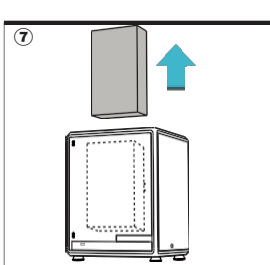
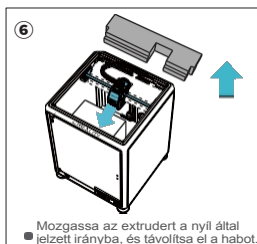
Megjegyzések: A fenti tartozékok csak tájékoztató jellegűek. Kérjük, tekintse meg a fizikai tartozékokat!

2. Kicsomagolás

2.1 Cselekvési lépések

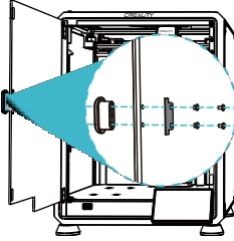


- ⓐ Vegye ki a tápkábelt és a légszűrőbetétet.
- ⓑ Mozdassa a láncot a nyíl által jelzett irányba;
- ⓒ Végül távolítsa el a szűrke habot a képen látható módon.

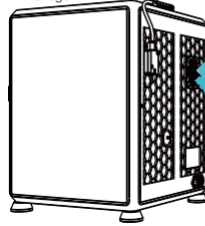


2.2 Termék összeszerelése

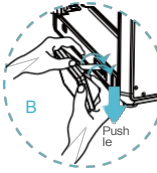
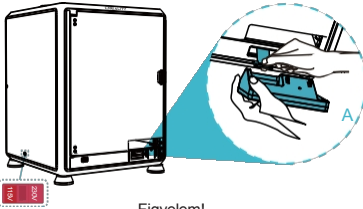
① Szerelje fel a fogantyút az előlő ajtóra a képen látható módon.



② Szerelje be a szűrőbetétegyesít levegő.



③ Vegye ki az érintőképernyőt az eszköztartóból, és csatlakoztassa az A. ábrán látható módon az alábbi kihúzott lapos kábelhez. (Az irány a képen látható; ellenkező esetben a képernyő interfésze megsérülhet).



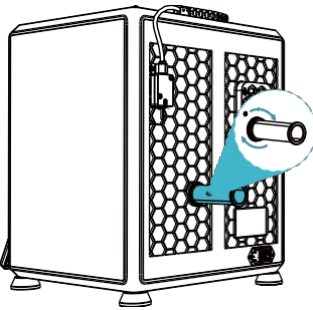
Figyelem!

- Ne kapcsolja be a készüléket, amikor csatlakoztatja vagy leválasztja az érintőképernyőt.
- A rugalmas, lapos alapkábelt nagyon óvatosan kell nyújtani és hajlítani.

Figyelem!

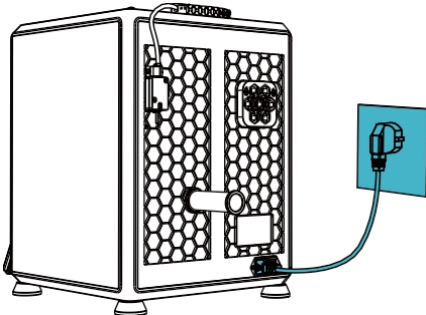
- A tápegység csatlakoztatása előtt győződjön meg arról, hogy a hálózati kapcsoló és a hálózati csatlakozó a megfelelő helyzetben van, hogy elkerülje a készülék károsodását.
- Ha a hálózati feszültség 100 V és 120 V között van, a hálózati kapcsolóhoz egy lapos csavarhúzóval válassza ki a 115 V-ot.
- Ha a hálózati feszültség 200V és 240V között van, a hálózati kapcsolóhoz egy lapos csavarhúzóval válassza a 230V-ot (alapértelmezett).

④ Telepítse az izzószál-tartót

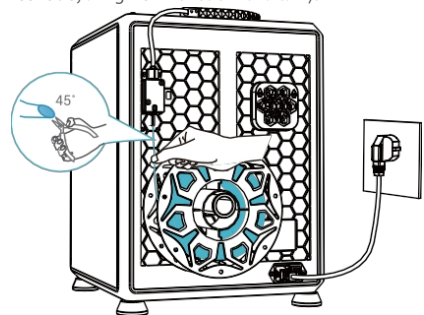


MEGJEGYZÉS: A mellékelt G-kódfájll segítségével kinyomathatja a szálartót, majd a fenti képen látható módon felszerelheti a gép oldalára (a 3 anyagtartó csavarral rögzítheti a helyén, és a csavarfuratok előlívra vannak az oldalán).

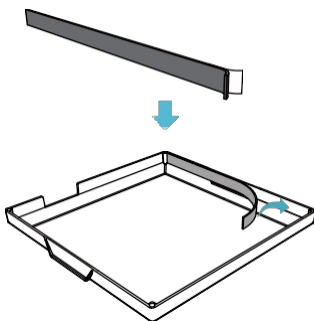
⑤ A tápegység csatlakoztatása és bekapcsolása.



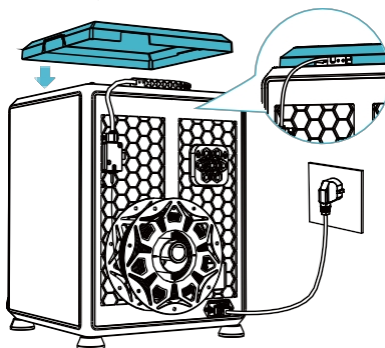
⑥ Töltse be a szálat.
(Helyezze be az izzószálat a tefloncső legmélyebb részébe, amíg nem lehet elmozdítani).



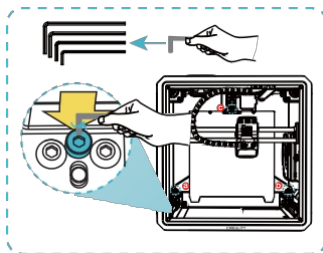
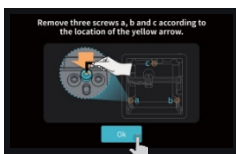
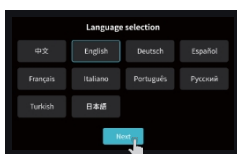
7 Rögzítse a puffercsíkot a felső fedél belső széléhez.



8 Szerelje fel a felső fedelet.



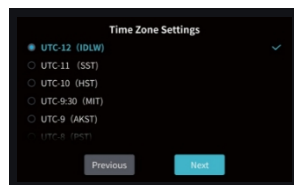
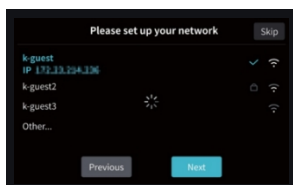
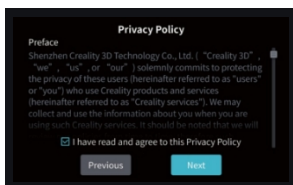
9 Válassza ki a nyelvet és kattintson a "Tovább" gombra, csavarja ki a három a, b és c csavart a sárga nyíl által jelzett pozícióknak megfelelően. Ezután nyomja meg a képernyőn az "OK" gombot.

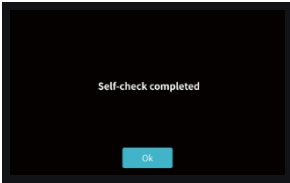
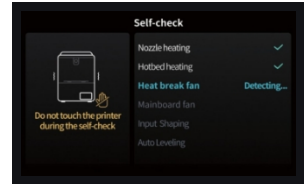
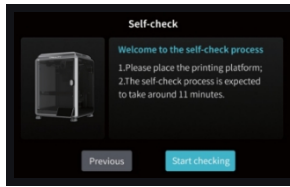
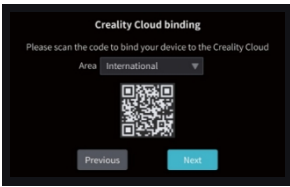


10 Törölje a kék zónát a törmelék rajzából, majd kattintson az "OK" gombra.



2.3 A elindítása

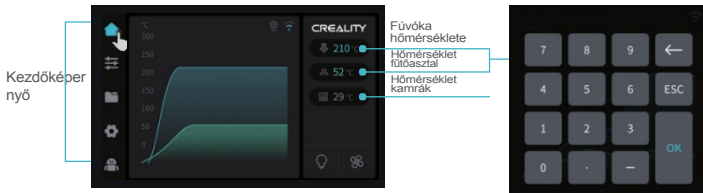




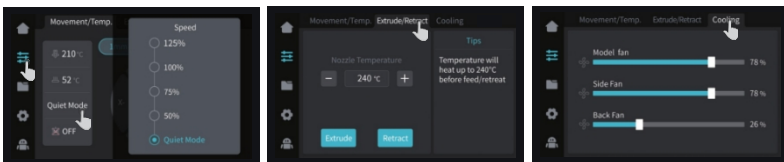
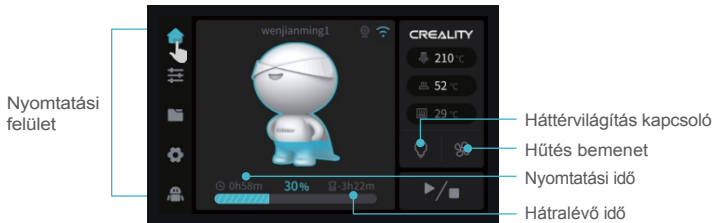
Emlékeztető: Ha a gép nyomtatási ideje meghaladja a 300 órát, vagy ha a nyomtatási platformot vagy a fűvókákat kicserélték, a platform és a fűvókák közötti távolság megváltozhat, ami azt eredményezheti, hogy a modell első rétege nem tapad szilárdan, ami nyomtatási hibát okozhat. Rendszeresen kalibrálja a platformot.

3. Felhasználói felület

3.1 Kezdőképernyő és nyomtatási képernyő



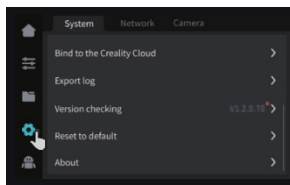
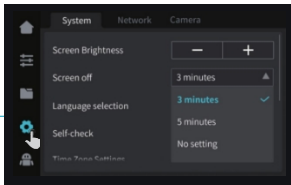
A paraméterek manuálisan is beállíthatók



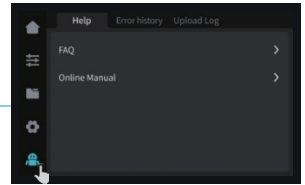
Ez a képernyő lehetővé teszi a készülék működésének hangerejének csökkentését a némitási mód kiválasztásával.

Opciók

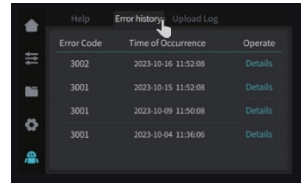
3.3 Beállítások és támogatás



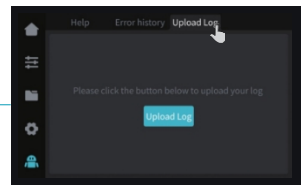
Rendszeres



Segítség

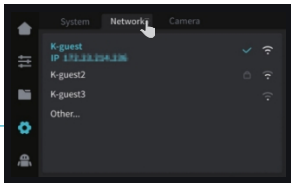


Hibatörténet



Adásnapló

Opciók

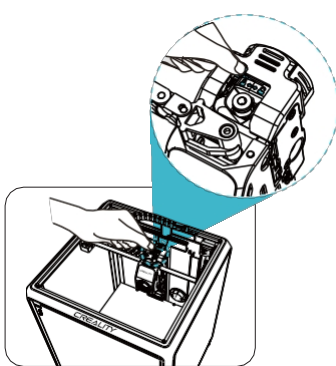


Hálózatok

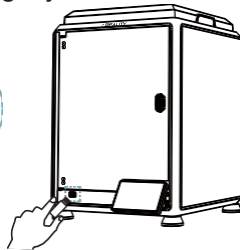
Támogatás

4. Első nyomtatás

4.1 Nyomtatás USB flash meghajtóról



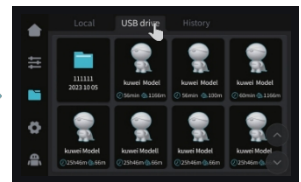
Megjegyzés: Nyomtatás előtt zárja az extruder kapcsolóját.



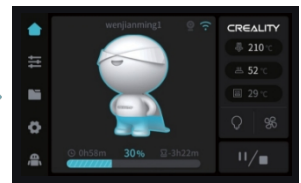
① Helyezze be a tárolóeszközt



③ A nyomtatandó modell kiválasztása



② Modell kiválasztása USB flash meghajtóról



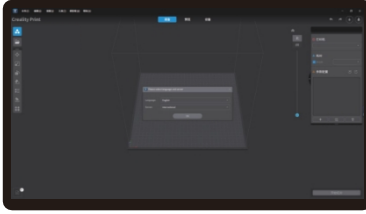
④ Nyomtatás

4.2 Nyomatás LAN-on keresztül

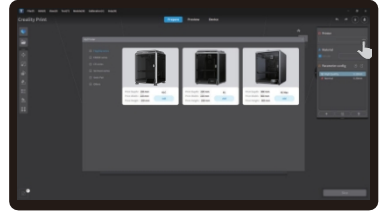
Creality nyomtatás



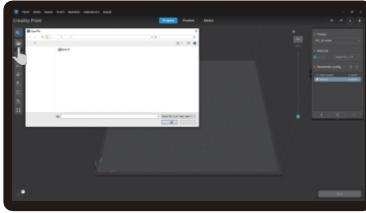
1 Letöltés
(www.crealitycloud.com)
vagy keresse meg
a szoftvert egy
USB flash
meghajtón, és
telepítse.



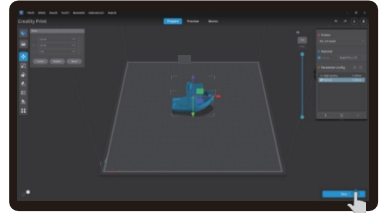
2 Nyelv és régió kiválasztása



3 Nyomtató kiválasztása

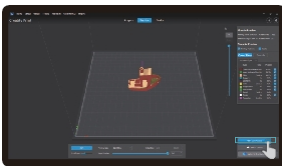


4 Modellfájlok importálása
gombot.

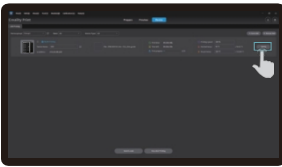


5 Nyissa meg a modellt, és nyomja meg a "Slice"
gombot.

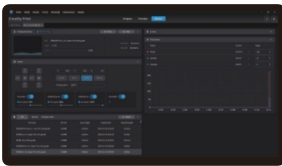
Megjegyzések:
A
számítógépnek
ugyanazon a
helyi hálózaton
kell lennie,
mint a
nyomtónak.



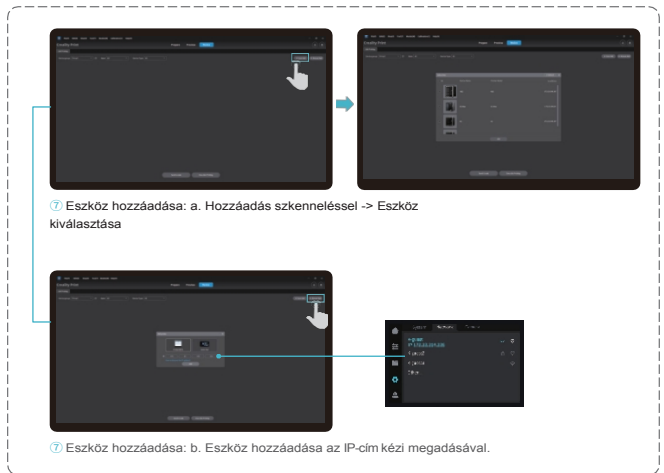
6 LAN-on keresztüli nyomtatás kiválasztása



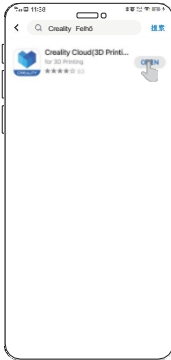
8 Az eszközök listája



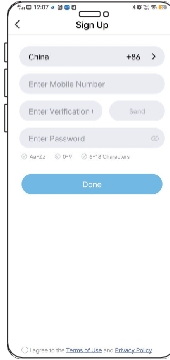
9 Eszközadatok



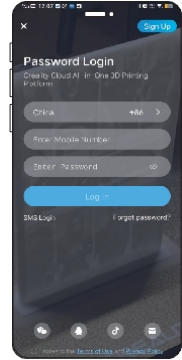
4.3 Nyomtatás a Creality Cloud alkalmazással



1 Keresse meg a "Creality Cloud" alkalmazást az App Store-ban, majd töltsse le.



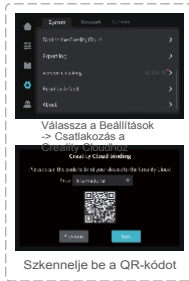
2 Regisztráljon



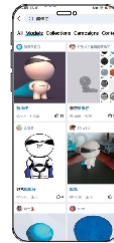
3 Bejelentkezés



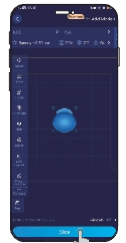
4 Új eszköz hozzáadása



5 Sikeresen hozzáadva



6 Válasszon modellt a következőhöz: honlap



7 Nyomtatásra előkészítés



8 Nyomtatás indítása



9 Eszköz kiválasztása

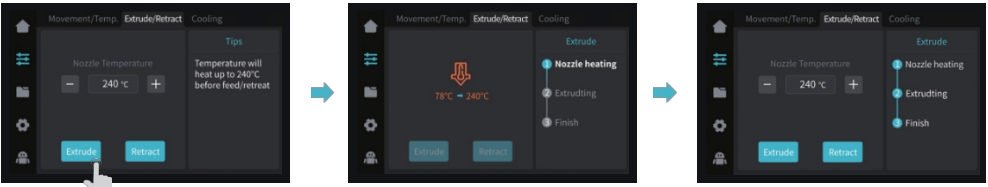


10 Nyomtatás...

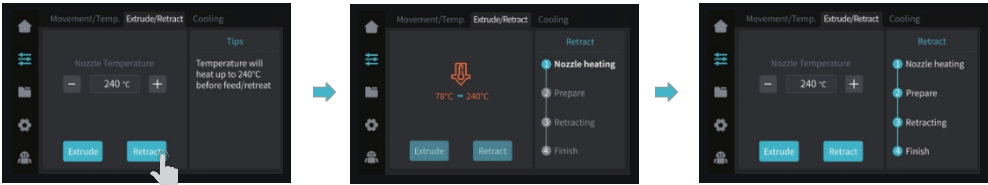
5. A funkciók leírása

5.1 Száladagolás és visszafordítás

Etetés

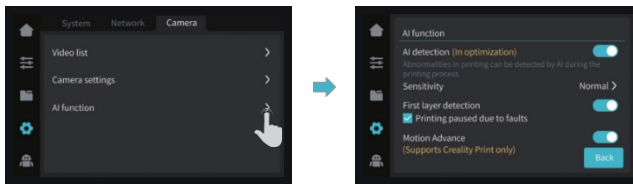


Visszafordítás



5.2 AI kamera

5.2.1 A Creality Print vagy a Creality Cloud alkalmazás segítségével megtekintheti az AI-kamera képeit. (Az AI-kamera figyeli a nyomtatási folyamatot, és időzített képeket készít. A mesterséges intelligencia a nyomtatás előtt felismeri a platformon lévő idegen testeket, és a nyomtatás során észleli a rendellenességeket).

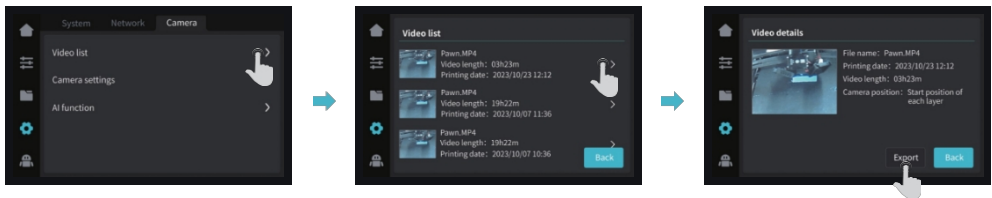


A felhasználók igényeiknek megfelelően aktiválhatják a mesterséges intelligencia funkciókat.

5.2.2 Time-lapse fényképezés

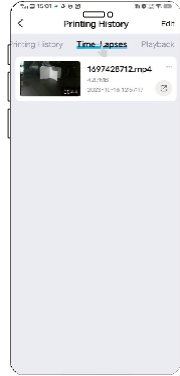
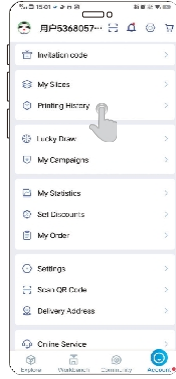
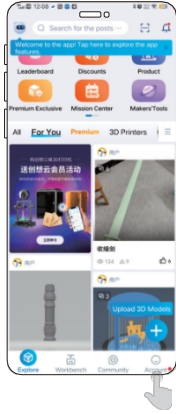
megjelenítése 1. módszer:

Kattintson a "Rendszerbeállítások" gombra - "Kamera" - "Videólista" - "Exportálás USB flash meghajtóra"

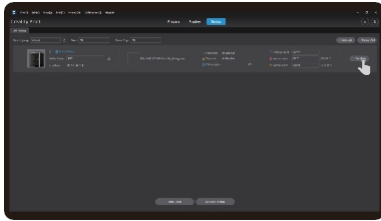


2. módszer

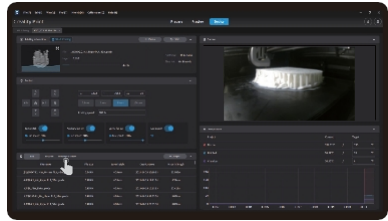
Nyissa meg a "Creality Cloud"-ot, menjen a "Fiók" menüpontra. - "Rekordok nyomtatása" - "Time-lapse fotók" (Megjegyzés: a Creality Cloudnak először csatlakoztatni kell a készülékhez).



3. módszer:



1. Nyomja meg a "Részletek" lehetőséget.



2. Válassza ki az "Időzített fényképezés" gombot.

6. Tippek és rutinszerű karbantartás

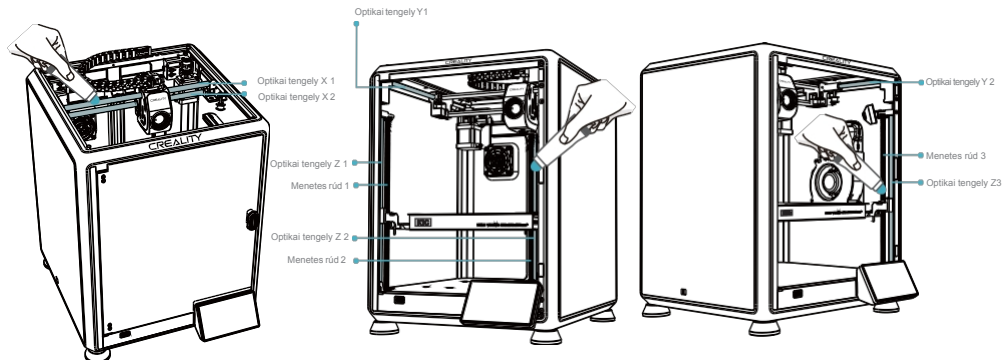
Ha a fenti problémák bármelyikét tapasztalja, és nem tudja megoldani azokat: Kattintson a <https://www.crealitycloud.com/product/weboldalra>, kattintson a "Termékek" menüpontra, majd válassza ki a megfelelő modellt, és kattintson a "Kapcsolódó" gombra az értékesítés utáni szolgáltatási útmutatók megtekintéséhez;

6.1 Karbantartás

A gép tisztítása	Tisztítsa meg a készülék belsejében lévő szennyeződéseket, hogy azok ne befolyásolják a készülék működését.	Minden egyes nyomtatás előtt
Túlelegendett fűvókák	Megoldás az extruder eltömődésére: Az extruder hőmérsékletének emelése és az extruder tisztítószerszámának felülről lefelé történő behelyezése, amíg az eltömődött szálakat el nem távolítja.	Amikor az extruder zárva van
	Cserélje ki a fűvókát. Ellenőrizze, hogy a szál kimenet normális-e, ha nem, ellenőrizze, hogy az extruder nem blokkolt-e.	Teljes nyomtatási idő 500 óra
	Ellenőrizze a fűvókát, hogy nincsenek-e rajta szálaradványok, ha igen, melegítse fel a fűvókát, és szerszámmal távolítsa el azokat.	Minden egyes szálcseré után
Nyomatási platform	Ellenőrizze, hogy a platform felületén nincsenek-e szál- és ragasztómaradványok, ha igen, tisztítsa meg a platform felületét.	Minden egyes nyomtatás előtt
Mozgásmechanizmus	Az XYZ optikai tengely kenése. Tengelymozgás.	Teljes nyomtatási idő 500 óra
Eszköz önellenőrzés	A rezgőcsatornák optimalizálása. Automatikus szintezés.	Teljes nyomtatási idő 300 óra
	Azonos típusú szálak cseréje: kövesse a normál visszafordítási - adagolási folyamatot. Különböző szálak cseréje: Melegítse fel a fűvókát, hogy elérje az aktuális szál célhőmérsékletét; majd vegye ki, cserélje ki a célszára, és melegítse fel a fűvókát mindkét szál magasabb extrudálási hőmérsékletére; adagolja 30 másodpercig, amíg a szál teljesen ki nem extrudálódik, végül állítsa a fűvóka hőmérsékletét az aktuális szál fűvóka hőmérsékletére.	/

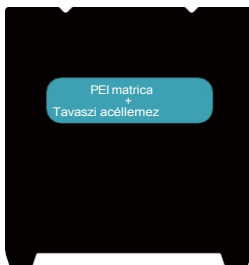
6.2 Nyomatatási óvintézkedések

6.2.1 Kenés és karbantartás



Tanács: rendszeresen kenje be a kijelölt területeket (a képen látható módon). (A felhasználók maguk is vásárolhatnak zsírt a készülék karbantartásához).

6.2.2 A rugalmas platform használata és karbantartása

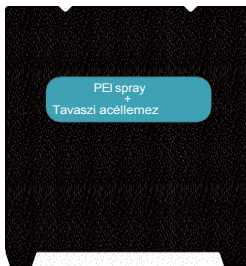


Jellemzők

- Alkalmos alacsony hőmérsékletű forró nyomtatásra, pl. 45°C-on történő nyomtatásra PLA felhasználásával az energiahatékonyság növelése érdekében.
- Kompatibilis a különböző szálakkal, beleértve a PLA/ABS/TPU/PETG és más szálakat is
- Sima alsó felület
- Rugalmas, könnyen deformálható és hajlítható, hogy deformáldjon

Óvintézkedések a használatához

- Az A felület nem ellenáll az olajnak vagy a kézizzadságnak; nyomtatás előtt meg kell tisztítani vagy ragasztóval kell bevonn.
- A PEI matricák sérülésre hajlamosak; a magas fűvóka-hőmérséklet és a modell erőszkas eltávolítása megvetemedést okozhat. A fémpengék károsíthatják a PEI matricaréteget.
- Ha műszaki anyagokból, például ABS-ből nyomtat, ragasztóanyagra van szükség. Ajánlott a mellékelt gumibot használatát, vagy speciális 3D nyomtatási ragasztók, például LALDC/maigoo, vásárlása.



Jellemzők

- Magas hőmérsékleti ellenállás, hosszabb élettartam.
- Kompatibilis a különböző szálakkal, beleértve a PLA/ABS/PETG/PLA-CF/PA-CF/ASA és másokkal.
- Az alsó felület texturált felületű
- Rugalmas, könnyen deformálható és hajlítható, hogy deformáldjon

Óvintézkedések a használatához

- Nyomatáskor növelje a fűtőszal hőmérsékletét 10°C-kal.
- Ha műszaki anyagokból, például ABS-ből nyomtat, ragasztóanyagra van szükség. Ajánlott a mellékelt gumibot használatát, vagy speciális 3D nyomtatási ragasztók, például LALDC/maigoo, vásárlása.

Ha a fenti rugalmas platformokat szeretné megvásárolni, a következő címen találja meg őket: <https://vip.creality.com/en/goods-detail/2105>



① Vegye ki a nyomtatott modellt a platformmal együtt, és óvatosan hajlítsa meg, hogy leválassa róla a modellt (ne hajlítsa túl a platformot a deformáció és a sérülés elkerülése érdekében).

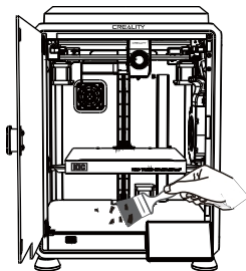


② A számaradványok a platformról lekaparhatók egy spatulával. A használat során óvatosan kell eljárni.



③ Ha a modell első rétege nincs ragasztva, javasoljuk, hogy a ragasztórudat egyenletesen vigyük fel a platform felületére.

6.2.3 A ház belsejében lévő szennyeződések tisztítása



Emlékeztető: Mivel a nyomtatási platform gyorsan elhasználódik, ajánlott rendszeresen cserélni, hogy a modell első rétege megtapadjon.

Mivel minden modell más és más, a tényleges termék eltérhet a képen láthatótól. Kérjük, tekintse meg a tényleges terméket.
A végső értelmezési jog a Shenzhen Creality 3D Technology Co., Ltd. tulajdona.



SHENZHEN CREALITY 3D TECHNOLOGY CO., KFT.

Add: 18th Floor, JinXiuHongDu Building, Meilong Road, Xinniu Community, Minzhi Street, Longhua District, Shenzhen City, Kína.

Hivatalos weboldal: www.creality.com

Tel: +86 755-8523 4565

E-mail: cs@creality.com



R 214-126408



Óvintézkedések:

1. Ellenőrizze, hogy a készülék érintkezői tiszták-e töltés előtt.
2. Soha ne hagyja felügyelet nélkül a készüléket használat és töltés közben.
3. Győződjön meg arról, hogy vészhelyzetben gyorsan le tudja választani a készüléket az áramforrásról.
4. Soha ne tegye ki a készüléket magas hőmérsékletnek.
5. Töltse a készüléket száraz és jól szellőző helyen, gyúlékony anyagoktól távol, más tárgyaktól legalább 1 m távolságot tartva.
6. Soha ne takarja le a készüléket töltés közben.
7. Soha ne használjon hálózati adaptereket, töltőállomásokat, kábeleket stb. a gyártó ajánlása és jóváhagyása nélkül.
8. Vigyázzon a tulajdonára, a készülék nehezen oltható cellákkal van felszerelve, szerelkezzen fel oltólappal.

Egyszerűsített megfelelőségi nyilatkozat

Gyártó: Shenzhen Creality 3D Technology Co Ltd.
Cím: 18F, JinXiuHongDu Building, Meilong Blvd., Longhua Dist.,
Shenzhen.China 518131

Termék: 3D Printer
Modell: K1C

Rádiófrekvencia: 2412-2472 MHz
Maximális rádiófrekvenciás teljesítmény: 18.18 dBm

A termék megfelel a rádióberendezések piaci hozzáférhetővé tételére vonatkozó tagállami jogszabályok harmonizációjáról és az 1999/5/EK irányelv hatályon kívül helyezéséről szóló, 2014. április 16-i 2014/53/EU európai parlamenti és tanácsi irányelvnek.

A megfelelőségi nyilatkozat elérhető a következő címen:
<https://files.innpro.pl/Creality>

Környezetvédelem



Az uniós irányelvel összhangban címkézett elektronikai hulladékot nem szabad más települési hulladékkal együtt ártalmatlanítani. Ezeket külön kell gyűjteni és újrahasznosítani az erre kijelölt helyeken. Ha gondoskodik a megfelelő ártalmatlanításról, elkerülheti a környezetre és az emberi egészségre gyakorolt lehetséges negatív következményeket. A használt berendezések gyűjtési rendszere megfelel a hulladékártalmatlanításra vonatkozó helyi környezetvédelmi előírásoknak. Részletesebb információkért forduljon a városi hivatalhoz, a hulladékezelőhöz vagy ahhoz az üzlethez, ahol a terméket vásárolta.



A termék megfelel az Európai Unió (EU) ún. új megközelítésű irányelveinek a használati biztonság, az egészség- és a környezetvédelem kérdéseire vonatkozó követelményeinek, amelyek meghatározzák az azonosítandó és kiküszöbölendő veszélyeket.

Ez a dokumentum a gyártó által készített eredeti felhasználói kézikönyv fordítása.

A készülék újratölthető akkumulátorral van felszerelve, amely fizikai és kémiai szerkezete miatt az idő múlásával és a használat során öregszik. A gyártó a készülék maximális működési idejét olyan laboratóriumi körülmények között adja meg, ahol a működési feltételek optimálisak a készülék számára, és ahol a készülék akkumulátora új és teljesen feltöltött. A tényleges üzemidő eltérhet az ajánlatban megadott időtől, és ez nem a készülék hibája, a termék hibája.

A terméket a felhasználónak vagy egy erre szakosodott szervizközpontnak kell rendszeresen karbantartania (tisztítania) a felhasználó költségére. Amennyiben a szükséges ciklikus karbantartásra vagy szervizelésre vonatkozó információk nem szerepelnek a használati utasításban, a termék fizikai állapotának a fizikailag új termékétől való eltérést rendszeresen, legalább hetente egyszerű értékelni kell. Ha bármilyen eltérést észlelnek vagy találnak, azonnal el kell végezni a karbantartási (tisztítási) vagy szervizelési intézkedéseket. A megfelelő karbantartás (tisztítás) elvégzésének és a megállapított eltérés állapotára való reagálás elmulasztása a termék maradandó károsodását eredményezheti. A garanciavállaló nem felel a gondatlanságból eredő károkért.

LI-ION akkumulátor

A készülék LI ION lítium-ion akkumulátorral van felszerelve, amely fizikai és kémiai szerkezete miatt az idő és a használat során öregszik. A gyártó a készülék maximális működési idejét laboratóriumi körülmények között adja meg, amikor a működési feltételek optimálisak a készülék számára, és maga az akkumulátor új és teljesen feltöltött. A valóságban az üzemidő eltérhet az ajánlatban megadottaktól, és ez nem a készülék hibája, hanem a termék jellemzője. Az akkumulátor maximális élettartamának megőrzése érdekében nem ajánlott az akkumulátort 3,18 V-nál vagy a teljes kapacitás 15%-ánál kisebb feszültségre lemeríteni. Az ennél alacsonyabb értékek, például 2,5 V egy cellánál, tartósan károsítják azt, és a garancia nem terjed ki rá. Ha egy hónapnál hosszabb ideig nem használja az akkumulátort vagy az egész készüléket, töltsse fel az akkumulátort 50%-ra, és kéthavonta rendszeresen ellenőrizze a töltöttségi szintet. Az akkumulátort és a készüléket száraz, naptól és negatív hőmérséklettől védett helyen tárolja.

LIPO akkumulátor

A készülék LI PO (lítium-polimer) akkumulátorral van felszerelve, amely fizikai és kémiai felépítéséből adódóan az idő múlásával és a használat során öregszik. A gyártó a készülék maximális működési idejét laboratóriumi körülmények között adja meg, amikor a működési feltételek optimálisak a készülék számára, és maga az akkumulátor új és teljesen feltöltött. A valóságban az üzemidő eltérhet az ajánlatban megadottaktól, és ez nem a készülék hibája, hanem a termék jellemzője. Az akkumulátor maximális élettartamának fenntartása érdekében nem ajánlott az akkumulátort 3,5 voltnál vagy a teljes kapacitás 5%-ánál kisebb feszültségre lemeríteni. Az ennél alacsonyabb értékek, például 3,2 V egy cellánál, tartósan károsítják azt, és a garancia nem terjed ki rá. Ha egy hónapnál hosszabb ideig nem használja az akkumulátort vagy az egész készüléket, töltsse fel az akkumulátort 50%-ra, és kéthavonta rendszeresen ellenőrizze a töltöttségi szintet. Az akkumulátort és a készüléket száraz, naptól és negatív hőmérséklettől védett helyen tárolja.

Jótállási jegy

Importőr neve és címe: INNPRO Robert Błędowski, ul. Rudzka 65c, 44-200 Rybnik, Lengyelország

Terméket értékesítő eladó (forgalmazó, a jogszabályi jótállás kötelezettje) neve és címe:

Vásárlás napja (szerződéskötés) és fogyasztó részére történő átadás:

Számlaszám/Csomagszám:

A termék adatai:

Típusa:

Megnevezése:

Azonosító száma:

Garancia hossza:

TISZTELT VÁSÁRLÓ

Köszönjük, hogy az INNPRO által forgalmazott terméket választotta. Reméljük, hogy jó hasznát fogja venni termékünknek a későbbiekben. Nem valószínű, hogy a termék használata során javításra fog szorulni, de amennyiben mégis, abban az esetben közvetlenül az eladóhoz (forgalmazó) fordulhat segítségért. A kényelmetlenségek elkerülése érdekében kérjük, hogy figyelmesen olvassa el a kezelési útmutatót, mielőtt a forgalmazóhoz fordul.

JÓTÁLLÁSI FELTÉTELEK

A Termékek vonatkozásában a termék tulajdonosa az itt rögzített jótállási feltételek szerint érvényesíthet jótállási igényt, feltéve, hogy fogyasztónak minősül („a szakmája, önálló foglalkozása vagy üzleti tevékenysége körén kívül eljáró természetes személy”). A jótállási igény az eredeti Jótállási Jegy bemutatásával - a jótállási idő alatt bármikor - érvényesíthető az eladóval (forgalmazó) szemben.

KIZÁRÓ OKOK ÉS KORLÁTOZÁSOK

Az importőr nem vállal jótállást a termék vagy bármely tartozék részét képező szoftver minőségére, teljesítményére, pontosságára, megbízhatóságára illetve alkalmasságára vonatkozóan. Az eladó (forgalmazó) mentesül a jótállási kötelezettség alól, ha az eladó (forgalmazó) vagy a jótállási javítások elvégzésével megbízott szerviz bizonyítja, hogy a hiba oka a teljesítés után keletkezett.

A jótállás nem terjed ki az alábbi esetekre:

- a) Fizikai sérülés, tűzkár vagy vízkár, amelyek nem gyártási hibából fakadnak, ide értve többek között a felhasználói hibákat;
 - b) Nem rendeltetésszerű használatból adódó sérülés, engedély nélküli szétszerelésből, a termék megbontásából fakadóan, melyek nem állnak összhangban a felhasználói útmutatóban foglaltakkal;
 - c) Vízkár, mely nem megfelelő előkészítés, használat, vagy a felhasználói útmutatóval nem összhangban lévő használatból fakad;
 - d) Engedély nélküli átalakítás az áramkörben, nem megfelelő akkumulátorhasználatból fakadó sérülések;
 - e) Sérülés, ami rossz időjárási körülmények között történő használatból fakad (pl.: vihar, homokvihar, eső, stb.);
 - f) Sérülés, ami nagy elektromágneses mezőben történő üzemeltetésből fakad;
 - g) Sérülés, ami egyéb magas interferenciájú környezetben történő üzemeltetésből fakad;
 - h) Sérülés, ami alacsony akkumulátorfeszültségből vagy hibás akkumulátor használatából fakad;
 - i) Olyan termékek esetén, amelyek azonosítója hamisított vagy megsemmisült;
- j) Termékek, amik nem rendelkeznek eladást igazoló dokumentumokkal, vagy az eladást igazoló dokumentum beazonosíthatóan nem ahhoz a termékhez tartozik, vagy az eladást igazoló dokumentum hamisított;
- k) helytelen tárolásból, szállításból, leejtésből eredő sérülés esetén;
- l) Rongálás esetén;
- m) Vásárlás után keletkezett okból adódó meghibásodás eserén;
- n) A gyártó által előírt rendszeres ellenőrzés, karbantartás elmulasztása;
- o) Bármely a hibát vagy annak okát előidéző beavatkozás vagy javítás, amelyet nem a jelen jótállási jegyen feltüntetett hivatalos szerviz végez.

JOGSZABÁLYI JÓTÁLLÁS

A fogyasztói szerződés keretében a Magyarországon vásárolt, forgalmazó által forgalomba hozott termékekre a 151/2003. (IX. 22.) Kormányrendelet alapján kötelező jogszabályi jótállás vonatkozik, amelynek időtartama a termék átadásának, vagy az eladó vagy az eladó közreműködője általi üzembe helyezés időpontjától számított

- 10 000 forintot elérő, de 100 000 forintot meg nem haladó eladási ár esetén egy (1) év,
- 100 000 forintot meghaladó, de 250 000 forintot meg nem haladó eladási ár esetén két (2) év,
- 250 000 forint eladási ár felett három (3) év.

E határidők elmulasztása jogvesztéssel jár.

A jogszabályi jótállás a terméket Önnek közvetlenül értékesítő eladót (forgalmazót) terheli. A 151/2003. (IX. 22.) Kormányrendelet 4. § (2) bekezdése alapján, a jótállási jegy szabálytalan kiállítása vagy a jótállási jegy fogyasztó rendelkezésére bocsátásának elmaradása a jótállás érvényességét nem érinti. A szabálytalanul kiállított jótállási jegy alapján érvényesített igények teljesítése az eladót (forgalmazót) terheli. A Jogszabályi jótállásból eredő jogok érvényesítésének nem feltétele a termék felbontott csomagolásának fogyasztó általi visszaszolgáltatása. Jelen Jótállási jegyben foglaltak a fogyasztónak a törvényből eredő jogait nem érintik.

JOGSZABÁLYI JÓTÁLLÁS ALAPJÁN ÉRVÉNYESÍTHETŐ JOGOK

A jótállási időn belüli meghibásodás esetén a fogyasztó választása szerint

- a) kijavítást vagy kicserélést követelhet, kivéve, ha a választott szavatossági igény teljesítése lehetetlen, vagy ha az a forgalmazónak a másik szavatossági igény teljesítésével összehasonlítva aránytalan többletköltséget eredményezne, figyelembe véve a termék hibátlan állapotban képviselt értékét, a szerződésszegés súlyát és a kellékszavatossági jog teljesítésével a jogosultnak okozott érdeksérelmet;
- b) arányos árleszállítást igényelhet, vagy – ha a forgalmazó a kijavítást vagy a kicserélést nem vállalta, e kötelezettségének megfelelő határidőn belül nem tud eleget tenni, vagy ha a jogosultnak a kijavításhoz vagy kicseréléshez fűződő érdeke megszűnt – elállhat a szerződéstől. Jelentéktelen hiba miatt elállásnak nincs helye.

A forgalmazó – a fogyasztó eltérő rendelkezése hiányában - köteles a terméket nyolc (8) napon belül kicserélni, ha

- a) a Jogsabályi jótállás időtartama alatt a termék első alkalommal történő javításakor megállapítást nyer, hogy a termék nem javítható, vagy
- b) a termék három (3) alkalommal történő kijavítását követően ismét meghibásodik; vagy
- c) a termék kijavítására a kijavítási igény eladóval való közlésétől számított harmincadik (30.) napig nem kerül sor, a harmincnapos határidő eredménytelen elteltétől számítva.

Ha a fentiek szerint a termék cseréjére nincs lehetőség, az eladó (forgalmazó) a fogyasztó által bemutatott, a termék ellenértékének megfizetését igazoló bizonylaton feltüntetett vételárat nyolc (8) napon belül a fogyasztó részére visszatéríti.

A kijavítást vagy kicserélést – a termék tulajdonságaira és a jogosult által elvárható rendeltetésére figyelemmel – megfelelő határidőn belül, a fogyasztó érdekeit kímélve kell elvégezni. A jótállásra kötelezettnak törekednie kell arra, hogy a kijavítás vagy a kicserélés legfeljebb 15 napon belül megtörténjen. Jótállási igényét a fogyasztó közvetlenül az eladónál (forgalmazó) köteles a meghibásodás észlelését követően haladéktalanul bejelenteni. Ha a fogyasztó a termék meghibásodása miatt a vásárlástól (üzembe helyezéstől) számított három munkanapon belül érvényesít csereigényét, az eladó (forgalmazó) nem hivatkozhat aránytalan többletköltségre, hanem köteles a fogyasztási cikket kicserélni, feltéve, hogy a meghibásodás a rendeltetészerű használatot akadályozza.

A jótállás időtartamán belül jótállási javítási munkákat csak a kijelölt szerviz végezhet, az érvényes Jótállási jegy alapján. Minden jótállás keretén belüli javítás esetén ellenőrizzé a javítási szelvények megfelelő kitöltését. A javítás során a termékbe csak új alkatrész kerülhet beépítésre. Amennyiben a javítást a kijelölt szakműhely nem végzi el, vagy a javítást nem is vállalják, úgy a fogyasztó a terméket a jótállás kötelezettjének költségére máshol is kijavíttathatja. A javítás költségeinek megtérítéséhez, annak megfelelő számlával történő igazolása szükséges. A dolognak a kicseréléssel vagy a kijavítással érintett részére a jótállási igény újból kezdődik.

JÓTÁLLÁSRA VONATKOZÓ KÖZÖS SZABÁLYOK

Amennyiben a termék (az újként történő első vásárlás időpontjától számítva) a jótállási időn belül a gyártás, vagy a gyártás során nem megfelelő anyag alkalmazása miatt meghibásodik, azt a Jótállási területen belül az importőr hivatalos készülék szerveze térítésmentesen megjavítja, vagy a terméket, vagy hibás alkatrészét kicseréli, amennyiben a hibás alkatrészre a jelen Jótállási jegyben írt feltételek, és korlátozások figyelembevételével a Szerződéses jótállás érvényes. Minden kicserélt termék, illetve alkatrész tulajdonjoga a cserélt elvégzőre száll.

Jótállás csak a jótállási időn belül, a hibás termék átadása, valamint a vásárlást bizonyító, a vásárlás dátumát, a modell típusát és az eladó forgalmazó nevét tartalmazó eredeti dokumentum (jótállási jegy, annak hiányában számla vagy nyugta) ezen adattartalmában olvasható és sértetlen bemutatása esetén érvényesíthető. Ellenkező esetben az importőr hivatalos készülék szerveze a díjmentes jótállási szervizszolgáltatást visszautasíthatja.

A jótállás nem érvényes olyan termékre, amelyen a típus- vagy sorozatszámot megváltoztatták, törölték, eltávolították vagy olvashatatlanná tették.

Kérjük a jótállási jegy vásárláskor történő megfelelő kitöltését körültekintően ellenőrizze, a Jótállási jegyet pedig gondosan őrizze meg. Elveszett Jótállási jegy pótlására csak az eladás napjának hitelt érdemlő igazolása (pl. dátummal és bélyegzővel ellátott számla, eladási jegyzék bemutatása) esetén van lehetőség. A jótállási jegyen történt bármilyen javítás, törlés, átírás, vagy valótlan adatok bejegyzése a Jótállási jegy érvénytelenségét vonja maga után.

Kérjük, hogy a termékből eltávolítható adattároló eszközök elvesztésének/meghibásodásának elkerülése végett azokat a termék javításra leadását megelőzően távolítsa el a termékből.

A jótállás nem terjed ki a hibás termék importőrhöz, illetve az importőr hivatalos készülék szervizéhez, a nem importőr által megjelölt szállítómányozó által történő szállítással kapcsolatos szállítási költségekre és kockázatra.

Jelen jótállási jegyen megadott termékre a Gyártó további kiegészítő jótállást is nyújt(hat), melynek feltételeit – terméktől függően - a megvásárolt termékhez csatolt Használati Útmutató és/vagy a Gyártó hivatalos honlap tartalmazza. A Fogyasztó a jogszabály alapján kötelező jótállási időn túl a termékkel kapcsolatos jótállási igényét a Gyártó által meghatározott képviselési pontokon jelezheti.

Jogvita esetén a Fogyasztó a megyei (fővárosi) kereskedelmi és iparkamarák mellett működő békéltető testület eljárását is kezdeményezheti.

JÓTÁLLÁS KERETÉBEN VÉGZETT JAVÍTÁSOK/CSERÉK:

Bejelentés dátuma:	Visszaadás dátuma:
Hibajelenség:	Jótállás új határideje:
Új azonosító szám:	Munkalapszám:
(Ph)	Elvégzett javítás/csere:
Bejelentés dátuma:	Visszaadás dátuma:
Hibajelenség:	Jótállás új határideje:
Új azonosító szám:	Munkalapszám:
(Ph)	Elvégzett javítás/csere:
Bejelentés dátuma:	Visszaadás dátuma:
Hibajelenség:	Jótállás új határideje:
Új azonosító szám:	Munkalapszám:
(Ph)	Elvégzett javítás/csere:

Az eladó (jogszabályi jótállás kötelezettje) bélyegzőlenyomata és a Jótállási Jegy kiállítás során eljáró személy aláírása

Vásárló aláírása