



Register your
new device on
MyBosch now and
get free benefits:
[bosch-home.com/
welcome](https://bosch-home.com/welcome)



Serie | 4

MAF4...

MAFS24...

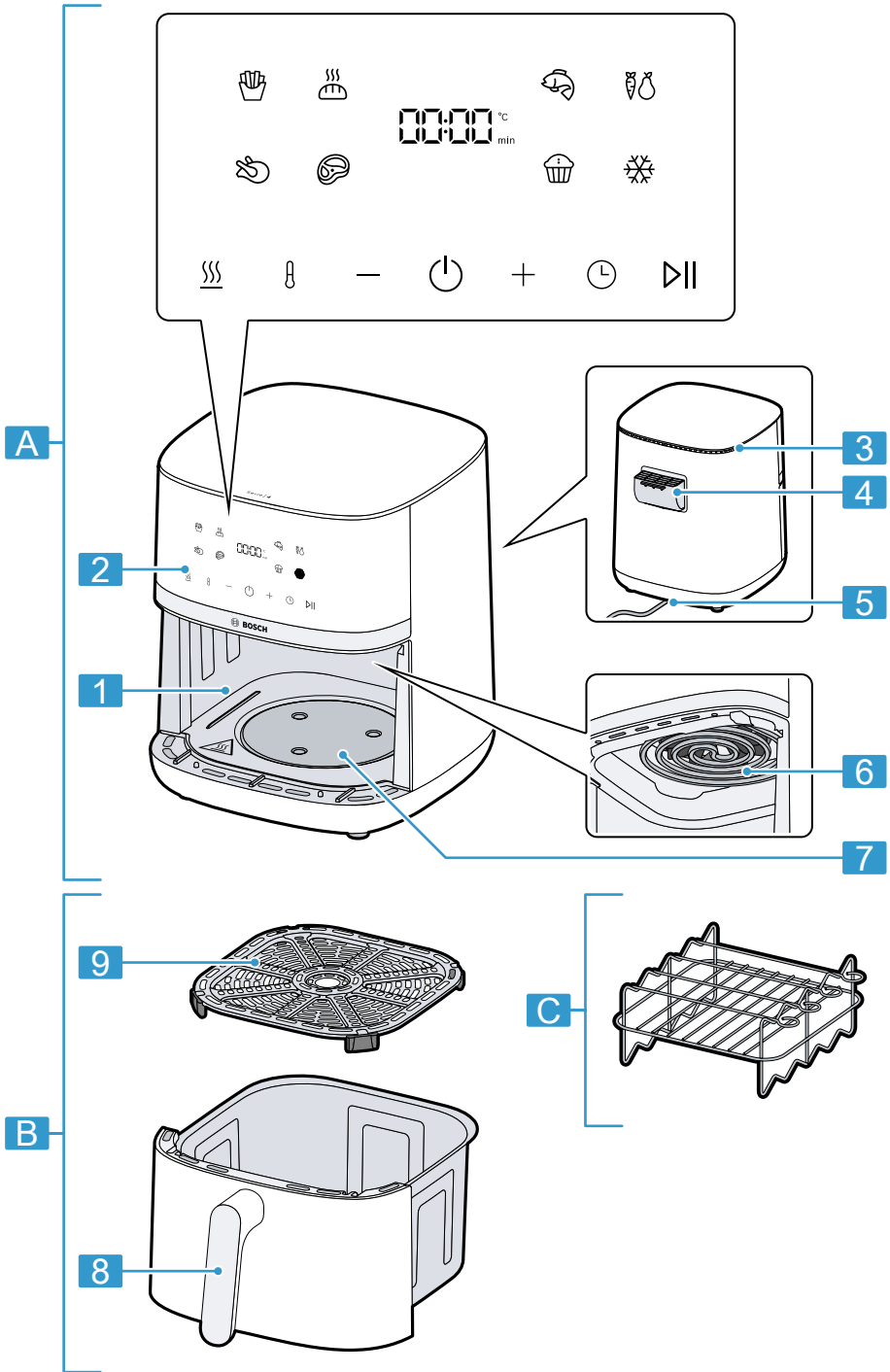
[hu] Használati útmutató

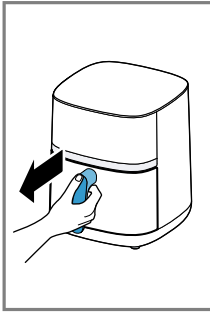




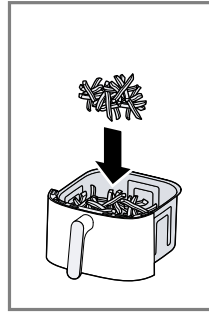
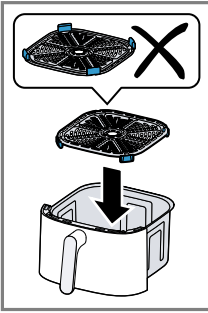
<https://digitalguide.bsh-group.com/?mat-no=8001339956>

[hu] További információ és tájékoztatás az interneten található. Olvassa be a borító belső oldalán lévő QR kódot.

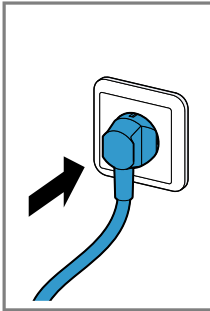
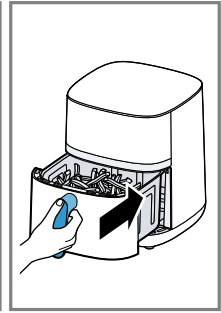




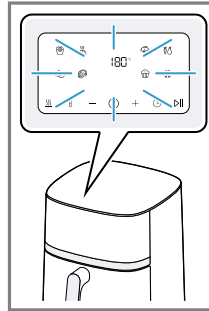
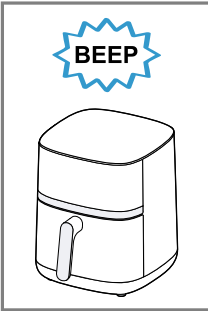
2



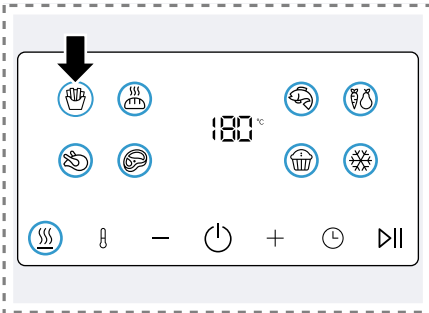
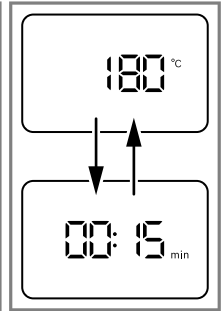
3



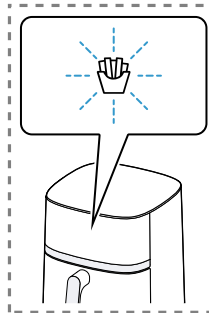
4



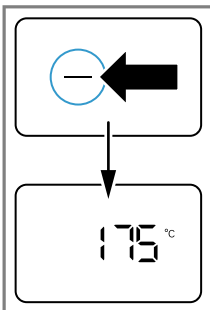
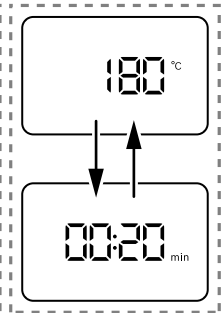
5



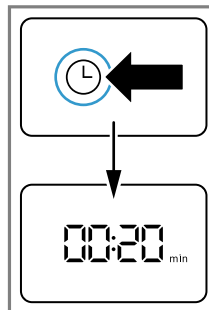
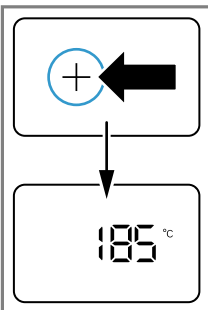
6



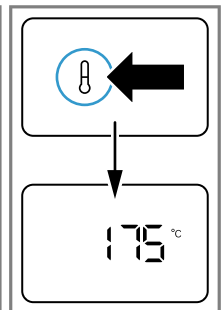
7

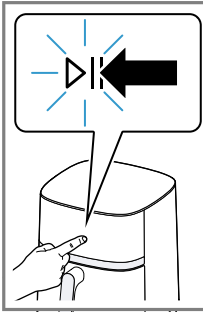


8

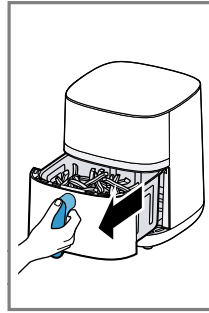
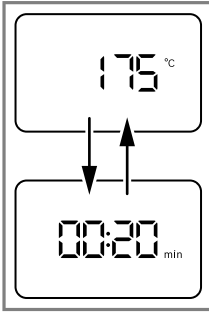


9

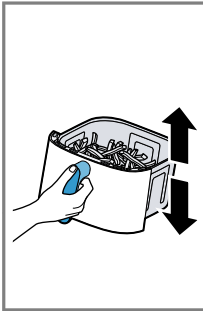




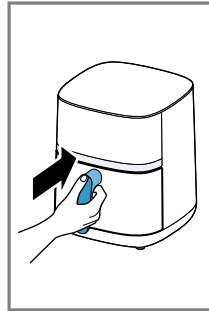
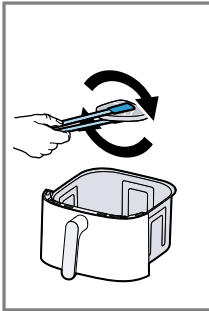
10



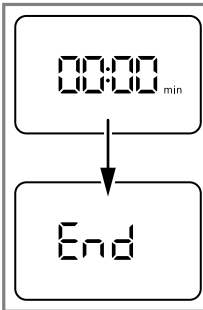
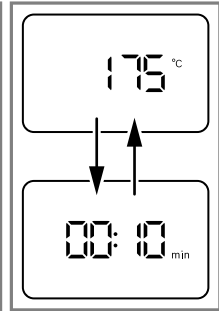
11



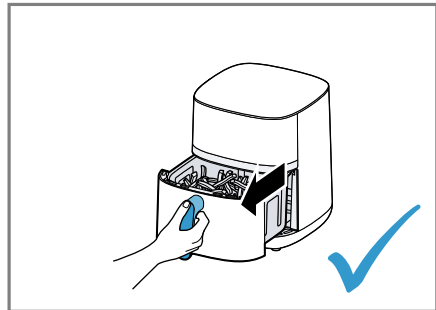
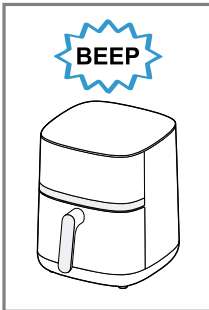
12



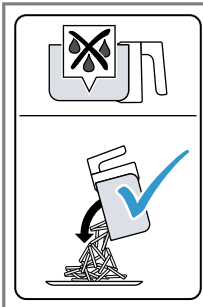
13



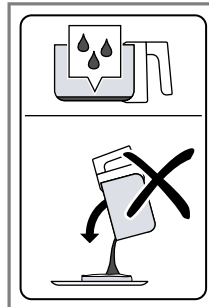
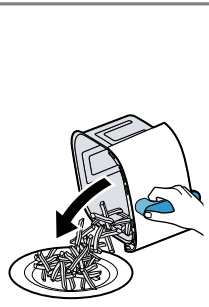
14



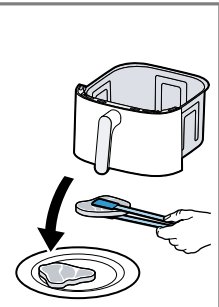
15

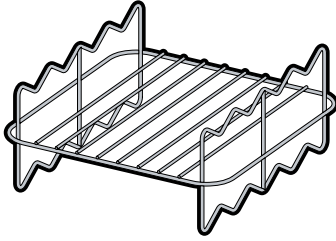


16

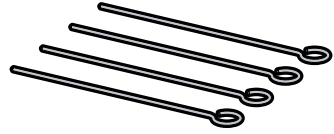


17



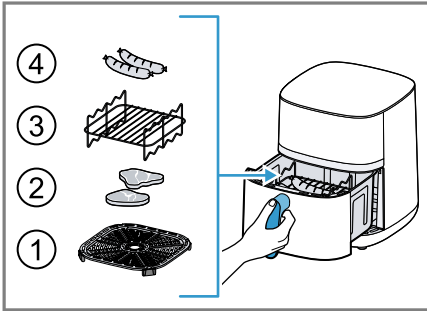


1

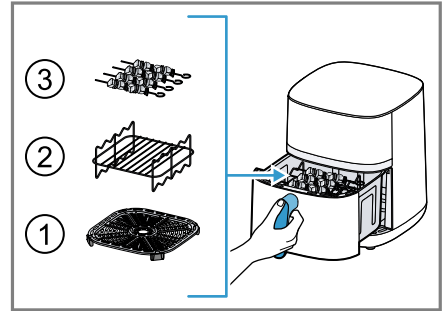


2

18



19



20

	✓	✓	✗	✗	✗	✗	✗	✗
	✓	✓	✗	✗	✗	✓	✓	✓
	✓	✓	✗	✗	✗	✓	✓	✓

21

Biztonság

- Gondosan olvassa el ezt az útmutatót.
- Őrizze meg az útmutatót és a termékinformációkat a későbbi használat céljára, vagy az újabb tulajdonos számára.
- Ha szállítás közben megsérült a készülék, ne csatlakoztassa.

A készüléket csak a következőkre használja:

- eredeti alkatrészekkel és tartozékokkal.
- melegítésre, párolásra, sütésre és forró levegővel történő sütésre.
- a háztartásban általános feldolgozási mennyiségekhez és feldolgozási idő erejéig.
- a háztartásban és az otthoni környezet zárt helyiségeiben, szoba-hőmérsékleten.
- legfeljebb 2000 méter tengerszint feletti magasságig.

A készüléket, ha nem használják, ha nincs felügyelet alatt, a tisztítás előtt és meghibásodása esetén mindig le kell csatlakoztatni a hálózatról.

Ezt a készüléket 8 év feletti gyermekek és csökkent testi, érzékszervi vagy mentális képességekkel, illetve kevés tapasztalattal és/vagy ismerettel rendelkező személyek is használhatják felügyelet mellett, vagy ha megtanították nekik a készülék biztonságos használatát és megértették a lehetséges veszélyeket.

Gyermekek nem játszhatnak a készülékkel.

A tisztítást és a felhasználói karbantartást gyermekek nem, ill. csak 8 év felett, kizárólag felügyelet mellett végezhetik.

8 évnél fiatalabb gyerekeket ne engedjen a készülék és a csatlakozóvezeték közelébe.

- ▶ Soha ne használjon sérült készüléket.
- ▶ Soha ne használjon olyan készüléket, amelynek a felülete repedt vagy törött.
- ▶ Miközben a készüléket leválasztja az elektromos hálózatról, soha ne a hálózati csatlakozóvezetékét húzza. Mindig a hálózati csatlakozóvezeték dugóját húzza.
- ▶ Ha a készülék vagy a hálózati csatlakozóvezeték megsérült, azonnal húzza ki a hálózati csatlakozóvezeték csatlakozódugóját, vagy kapcsolja le a biztosítékszekrényben lévő biztosítékot.
- ▶ Forduljon a vevőszolgálathoz. → *Oldal 15*
- ▶ A készüléket csak az adattáblán megadottak szerint csatlakoztassa és üzemeltesse.

- ▶ A készüléket csak szabályszerűen felszerelt, földelt csatlakozóaljzaton át csatlakoztassa a váltakozó áramú hálózatra.
- ▶ A házi villamos hálózat védővezető-rendszere legyen szabályszerűen beszerelve.
- ▶ A készülék ellátásához soha ne használjon külső kapcsolóberendezést, pl. időkapcsolós órát vagy távvezérlést.
- ▶ A készüléket csak szakképzett személyek javíthatják.
- ▶ A készülék javításához csak eredeti pótalkatrészeket szabad használni.
- ▶ Ha a készülék hálózati csatlakozóvezetéke megsérül, akkor azt a veszélyek elkerülése érdekében csak a gyártó, a gyártó vevőszolgálat vagy egy hasonlóan képzett személy cserélheti ki.
- ▶ A készüléket és a hálózati csatlakozóvezetékét soha ne merítse vízbe, ne tisztítsa mosogatógépben.
- ▶ A készüléket csak zárt helyiségben használja.
- ▶ A készüléket ne tegye ki nagy hőnek és nedvességnek.
- ▶ A készülék tisztításához ne használjon magasnyomású vagy gőzsugaras tisztítógépet.
- ▶ A hálózati csatlakozóvezeték soha ne érintkezzen a készülék forró részeivel vagy hőforrásokkal.
- ▶ A hálózati csatlakozóvezeték soha ne érintkezzen hegyes és éles szélű tárgyakkal.
- ▶ A hálózati csatlakozóvezetékét soha ne törje meg, ne nyomja össze, ne változtassa meg.
- ▶ A készüléket soha ne állítsa rá forró felületre vagy annak közelébe.
- ▶ Soha ne helyezze a készüléket éghető anyagokra vagy azok közelébe, pl. függönyök vagy asztalterítők.
- ▶ Mindig tartson legalább 10 cm biztonsági távolságot a falaktól és más tárgyaktól, hogy elkerülje a felforrósodást.
- ▶ Soha ne takarja le a készüléket, és ne tegyen rá más tárgyat.
- ▶ Ne tároljon, ne tartson tárgyakat a kosárban vagy a sütőrekeszben.
- ▶ A készülékre a használat során állandóan ügyelni kell!
- ▶ Soha ne tegyen olajat vagy zsírt a kosárba.
- ▶ Soha ne melegítsen a készülékben olyan élelmiszert, amely erős alkoholt vagy más gyúlékony összetevőt tartalmaz.
- ▶ Ügyeljen a megengedett maximális töltési mennyiségre. Soha ne töltsön be annyi élelmiszert, hogy az a kosár felső széléig érjen.

- ▶ Ne használjon rögzítetlen sütőpapírt vagy könnyű hozzávalókat, amelyeket a ventilátor beszívhat, például száraz fűszernövényeket.
- ▶ Ha sötét füst jön ki a készülékből, azonnal húzza ki a hálózati csatlakozódugót. A kosarat csak akkor vegye ki, ha már nem képződik füst.



- ▶ A készülék üzem közben felforrósodik. Soha ne érjen a forró felületekhez.
- ▶ Tisztítás vagy szállítás előtt hagyja lehűlni a készüléket.
- ▶ Soha ne nyúljon a forró sütőtérbe.
- ▶ Soha ne érjen hozzá csupasz kézzel a forró grillrácshoz és a forró nyársakhoz. Használjon megfelelő segédeszközt, például edényfogó konyharuhát vagy főzőeszközt.
- ▶ Legyen óvatos, amikor kiveszi a kosarat, mert forró levegő és forró gőz távozhat.
- ▶ Ne hajoljon a készülék fölé.
- ▶ Mindig tartsa távol kezét és arcát a szellőzőnyílásoktól.
- ▶ A sérülések elkerülése érdekében a készüléket kizárólag rendeltetésszerűen használja.
- ▶ Óvatosan használja a nyársakat.
- ▶ Gyermekektől tartsa távol a csomagolóanyagot.
- ▶ Ne engedje, hogy gyermekek játsszanak a csomagolóanyaggal.
- ▶ Gyermekektől tartsa távol az apró alkatrészeket.
- ▶ Ne engedje, hogy gyermekek játsszanak az apró alkatrészekkel.
- ▶ Tartsa be a tisztítási előírásokat.
- ▶ Az élelmiszerekkel érintkező felületeket minden használat előtt tisztítsa meg.
- ▶ Az akrilamid képződésének megelőzése érdekében az élelmiszert ne süssse túl sötétre, és a megégett részeket távolítsa el.
- ▶ Friss burgonyát soha ne melegítsen 180 °C fölé.

Dologi károk elkerülése

- ▶ Ne használjon éles, hegyes vagy fémes főzőeszközöket. Csak fa és hőálló műanyag főzőeszközöket használjon.
- ▶ A nyársakat óvatosan tegye a kosárba, hogy elkerülje a kosár megkarcolását vagy rongálását.
- ▶ Soha ne helyezze a forró kosarat hőre érzékeny felületre. Használjon hőálló felületet, például edényalátétet.
- ▶ Soha ne töltsön vizet vagy más folyadékot a kosárba.
- ▶ A grillrácsot vagy a nyársakat soha ne használja a mikrohullámú sütőben.

Ismerkedés

Áttekintés

Kicsomagolás után ellenőrizze az összes alkatrészt szállítási károk tekintetében, valamint a szállítmány teljességét.

→ *Ábra 1*





A	Alapgép
B	Sütőkosár
C	Grillrácskészlet ¹ → "Grillrácskészlet", Oldal 12
1	Sütőtér
2	Kezelőfelület
3	Légbeömlő nyílás
4	Légkivezető nyílás
5	Hálózati csatlakozóvezeték
6	Felső fűtőelem és ventilátor
7	Alsó fűtőelem
8	fogantyú
9	Rostély



Kezelőfelület

Itt találja a kezelőfelület áttekintését.

Megjegyzés: A gombokat ujjaival, konyhai kesztyű nélkül működtesse. Ne nyomja meg a gombokat tárgyakkal, például fakanállal.

Kijelzőelemek és funkciógombok


Szimbólum	Funkció
	Készenléti üzemmód Készenléti üzemmód aktiválása és deaktiválása vagy az elkészítés megszakítása
	Indítás/Szünet Ételkészítés indítása vagy megszakítása
	Kijelző Ha a °C világít, a kijelzőn megjelenik a hőmérséklet. Ha a min világít, a kijelzőn megjelenik az idő.
	Hőmérsékletkijelző


Szimbólum	Funkció
	A hőmérsékletet növelje a +, és csökkentse a – érintőgombbal. Beállítási tartomány: 40-200 °C, 5 fokos lépésekben Megjegyzés: Ha 60 percnél hosszabb időt állít be, a maximális hőmérséklet 80 °C.
	Időkijelzés Az elkészítési időt növelje a +, és csökkentse a – érintőgombbal. Beállítási tartomány: 1-60 perc Megjegyzés: Ha a hőmérsékletet 40-80 °C-ra állítja, az elkészítési vagy melegentartási idő akár 8 órára is meghosszabbítható.

Programgombok

Szimbólum	Program
	Hasábburgonya
	Szárnyas
	Hús
	Hal
	Zöldségek
	Kenyér
	Aprósütemény
	Melegen tartás
	Felolvasztás

Készenléti üzemmód

Ha a készüléket az elkészítés előtt vagy után egy bizonyos ideig nem használják, a készülék készenléti üzemmódba vált és a  világít. A készülék készenléti üzemmódban csak kevés energiát használ.

A készenléti üzemmód deaktiválásához és a készülék működtetéséhez nyomja meg a  érintőgombot.

¹ Modelltől függően

Az első használat előtt

Készítse elő a készüléket a használatra.

A készülék tisztítása az első használat előtt

1. Távolítsa el a csomagolóanyagot.
2. Távolítsa el a matricákat és a fóliákat.
3. Melegítse fel a készüléket élelmiszer nélkül, nyitott ablak mellett, a legmagasabb hőmérsékleten 30 percig, majd hagyja kihűlni.
4. Az első használat előtt tisztítsa meg az összes olyan alkatrészt, amely élelmiszerekkel érintkezik.

Megjegyzés: Az első használat során normális, ha enyhe füst vagy szag keletkezik.

Kezelés

Általános útmutatások

A készülék optimális használatához vegye figyelembe az útmutatásokat.

- Az értékek gyorsabb módosításához tartsa lenyomva a beállítási gombokat.
- A hőmérséklet és az idő beállításához az ételkészítés során nyomja meg a **▷||** érintőgombot, módosítsa az értékeket, majd folytassa a főzést a **▷||** érintőgombbal.

A készülék felállítása

- ▶ A készüléket egy stabil, vízszintes, sima és hőálló munkafelületre állítsa. Mindig tartson legalább 10 cm biztonsági távolságot a falaktól és más tárgyaktól.

Élelmiszer behelyezése a sütőkosárba

1. Vegye ki a sütőkosarat, helyezze a rácsot a kosárba és nyomja le.
→ **Ábra 2**
A rácson lévő távtartóknak lefelé kell mutatniuk.
2. Helyezze az ételt a sütőkosárba, és tolja be teljesen a kosarat a készülékbe.
→ **Ábra 3**
Soha ne töltsön be annyi élelmiszert, hogy az a kosár felső széléig érjen.

Ételkészítés megkezdése

1. Dugja be a hálózati csatlakozódugót.
→ **Ábra 4**
 - ✓ Egy hangjelzés hallható, és a kezelőfelület aktiválódik.
 - ✓ A kijelző felváltva mutatja a kézi elkészítéshez előre beállított hőmérsékletet és elkészítési időt.
→ **Ábra 5**
2. Adott program használatához nyomja meg a kívánt szimbólumot a kezelőfelületen, pl. **☞ Hasáburgonya**.
→ **Ábra 6**
 - ✓ A kiválasztott program szimbóluma villog, és a kijelző felváltva mutatja a programhoz előre beállított hőmérsékletet és elkészítési időt.
→ **Ábra 7**
3. A kézi ételkészítéshez való visszatéréshez nyomja meg újra a villogó program-szimbólumot.
4. A megjelenített hőmérsékletet vagy ételkészítési időt a – vagy a + érintőgombbal módosíthatja.
→ **Ábra 8**
 - ✓ Egy bizonyos idő elteltével a kijelző automatikusan vált a hőmérséklet és az idő között.
5. Az idő vagy a hőmérséklet manuális megjelenítéséhez nyomja meg a **⌚** vagy a **⌚** érintőgombot.
→ **Ábra 9**
6. Az ételkészítést indítsa a **▷||** **Indítás/Szünet** érintőgombbal.
→ **Ábra 10**
 - ✓ A kijelzőn felváltva jelenik meg a beállított hőmérséklet és a hátralévő elkészítési idő.

Étel rázása és forgatása


Az egyenletes sülés érdekében bizonyos ételeket meg kell fordítani a sütési idő felénél.

1. A elkészítési idő felénél vegye ki a sütőkosarat a készülékből.
→ **Ábra 11**
 - ✓ Az elkészítés szünetel és a kijelzőn **OPEN** jelenik meg, amíg a sütőkosár ki van véve.
2. Rázza meg az ételt a kosárban. A nagy vagy kényes ételeket fa vagy hőálló műanyag főzőeszközzel fordítsa meg.
→ **Ábra 12**

3. Tolja be teljesen a sütőkosarat a készülékbe.
→ **Ábra 13**
- ✓ Az elkészítés automatikusan folytatódik, és a kijelzőn felváltva jelenik meg a beállított hőmérséklet és a hátralévő idő.

Az elkészült étel kivétele

1. Amikor az ételkészítés befejeződött, villog a kijelzőn a **End** jelzés. Egy hangjelzés hallható, és a kezelőfelületen az összes szimbólum világít.
→ **Ábra 14**
2. Vegye ki a sütőkosarat az elkészült étellel együtt.
→ **Ábra 15**
3. Azokat az ételeket, amelyeknél nem keletkezett felesleges zsír, öntse ki a sütőkosárból vagy vegye ki egy főzőeszköz segítségével, pl. a hasáburgonyát.
→ **Ábra 16**
4. Azokat az ételeket, amelyeknél keletkezett felesleges zsír, vegye ki a sütőkosárból főzőeszköz segítségével, pl. márványos hús vagy szárnyas részek. Ha nem szeretné, hogy a zsír a sütőkosárból a kész ételre folyjon, ne döntse meg a kosarat.
→ **Ábra 17**
- A forró, felesleges zsírt óvatosan távolítsa el, vagy hagyja kihűlni a sütőkosárban.

Megjegyzés: Ha az ételkészítést a  érintőgombbal manuálisan megszakítja, a kijel-

zőn megjelenik a **COOL** jelzés, és a ventilátor bizonyos ideig tovább működik. A sütőkosarat csak akkor vegye ki, ha a **COOL** ki-aludt.

Tipp: A készülékkel rögtön ezután további adagokat vagy más ételeket készíthet.

Grillrácskészlet

Grillezen ételeket a grillrácsra, vagy készítsen grillnyársat.

Áttekintés

→ **Ábra 18**

- | | |
|---|-----------------------|
| 1 | Grillrács |
| 2 | Grillnyársak, 4 darab |




Grillrácskészlet használata




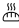


- Ha grillrácsra szeretne ételt készíteni, a következőképpen járjon el.
 - ▶ Helyezze a rácsot a sütőkosárba.
 - ▶ Helyezze a grillrácsot a sütőkosárba.
 - ▶ Tegye az ételt a grillrácsra.
 → **Ábra 19**
- Grillnyársak készítéséhez a következőképpen járjon el:
 - ▶ Helyezze a rácsot a sütőkosárba.
 - ▶ Helyezze a grillrácsot a sütőkosárba.
 - ▶ Helyezze az előkészített grillnyársakat az arra kijelölt mélyedésekbe.
 → **Ábra 20**
- Tolja be teljesen a sütőkosarat a készülékbe.
- Indítsa el az ételkészítést.
→ *"Ételkészítés megkezdése", Oldal 11*

Alkalmazási példák

Készüléke 9 különböző, előre beállított programot kínál. Válassza ki az ételnek megfelelő programot.

Megjegyzés: A megadott értékek javaslatok. Mivel az ételek eredete, mérete, formája, állapota és márkája különbözik, az optimális beállítás az Ön ételéhez eltérhet a megadott értékektől.

Élelmiszer	Alapbeállítás	Megjegyzések
Fagyasztott hasáburgonya, 10 x 10 mm, 400 g	 Hasáburgonya 180 °C 20 perc	
Csirke felsőcomb, 4 darabonként 125 g	 Szárnyas 200 °C 23 perc	Az elkészítési idő felénél rázza meg vagy fordítsa meg az ételt
Marhasült, 2 darab, kb. 3 cm vastag	 Hús 200 °C	Melegítse elő a készüléket 4 percre

Élelmiszer	Alapbeállítás	Megjegyzések
	18 perc	Az elkészítési idő felénél rázza meg vagy fordítsa meg az ételt
Lazacfilé, 2 darabonként 150 g	 Hal 160 °C 13 perc	Az elkészítési idő felénél rázza meg vagy fordítsa meg az ételt
Grillezett zöldség, 400 g	 Zöldségek 180 °C 16 perc	Vágja a zöldségeket nagyobb darabokra, és keverje össze max. 1 teáskanál olajjal
Kis sütemények vagy muffinok, 6 darab	 Aprósütemény 160 °C 18 perc	
Fagyasztott, elősütt zsemlek	 Kenyér 160 °C 10 perc	
Főtt ételek melegen tartása	 Melegen tartás 80 °C 30 perc	
Fagyasztott élelmiszerek kiolvasztása	 Felolvasztás 40 °C 30 perc	

Tipppek

- Ha az étel mérete eltér a táblázatban megadott adatoktól, rövidítse le vagy hosszabbítsa meg az elkészítési időt.
- Ha az étel nem készült el a kiválasztott főzési idő alatt, hosszabbítsa meg az elkészítés idejét vagy növelje a hőmérsékletet.
- Az egyenletes sülés érdekében az elkészítési idő felénél rázza meg vagy fordítsa meg az ételt a sütőkosárban.
- Ha az ételek nem lesznek elég ropogósak, akkor elkészítés előtt kenje be egy kevés olajjal, pl. egy ecsettel vagy olajszóróval. A felesleges olajat csöpögtesse le vagy törölje le.

A tisztítás áttekintése

Használat után azonnal tisztítsa meg az összes alkatrészt, hogy az ételmaradványok ne száradjanak rájuk.

- ▶ Ne használjon alkoholt vagy denaturált szeszt tartalmazó tisztítószert.
- ▶ Ne használjon éles, hegyes vagy fémből készült tárgyat.

- ▶ Ne használjon dörzsölő kendőt vagy súrolószert.
- ▶ A kezelőmezőt és a kijelzőt kizárólag mikroszálas törölkendővel tisztítsa.

Tisztítsa meg az egyes alkatrészeket a táblázatban leírtaknak megfelelően.

→ **Ábra 21**

A gép és az alkatrészek tisztítása

1. Tisztítsa meg az alapgépet nedves ruhával, majd törölje szárazra.
A kijelző tisztításához használjon mikroszálas kendőt.
2. Szükség esetén a sütőteret tisztítsa meg forró vízzel és egy puha kendővel vagy szivaccsal.
3. A fűtőelemen lévő ételmaradékot egy puha kefével távolítsa el.
4. Távolítsa el a felesleges zsírt és olajat a sütőkosárból.
5. Makacs zsírfoltok esetén előzetesen öntsön forró vizet és pár csepp mosogatószer a sütőkosárba, és hagyja hatni.
6. A sütőkosarat és a rácsot mosogatószerrel és puha ruhával vagy szivaccsal tisztítsa meg, vagy helyezze mosogatógépbe.

Zavarok elhárítása

Hiba	Ok és hibaelhárítás
A készülék nem működik.	A készülék nem kap áramot. ▶ Ellenőrizze, hogy a készülék kap-e áramot.
Áramszünet után a készülék automatikusan folytatja az ételkészítést.	A készülék egy bizonyos ideig tárolja a megszakított elkészítési folyamatot. 1. Áramszünet esetén húzza ki a hálózati csatlakozódugót. 2. Ha az áramellátás helyreállt, dugja be újra a hálózati csatlakozódugót. ✓ A megszakadt ételkészítés folytatódik. 3. Válassza az alábbi opciók egyikét: ▶ Hagyja az elkészítési folyamatot végigfutni. ▶ Szakítsa meg az elkészítést a ▶II érintőgombbal az értékek módosításához, pl. a hőmérséklet növeléséhez. ▶ Az ételkészítést a ◐ érintőgombbal szakíthatja meg. Megjegyzés: Ha az áramellátás hosszabb ideig szünetel, az ételkészítés nem folytatódik automatikusan.
Az ételkészítés nem indul el vagy nem folytatódik, és a kijelzőn OPEN jelenik meg.	A sütőkosár nincs megfelelően behelyezve a készülékbe. ▶ Tolja be teljesen a sütőkosarat a készülékbe. Asütőkosár nem állhat ki a házból.
A sütőkosarat nem lehet teljesen betolni a készülékbe.	Élelmiszerek vagy tárgyak a sütőtérben. ▶ Távolítsa el az élelmiszert vagy a tárgyat a sütőtérből. Ételkészítés közben az étel vagy a tárgyak felforrósodnak a sütőtérben. Használjon hőálló főzőeszközt, és körültekintően járjon el.
A kijelzőn megjelenik egy hibakód, pl. Ex .	Az elektronika hibát észlelt. 1. Húzza ki a hálózati dugaszt. 2. Dugja be újra a hálózati csatlakozódugót. 3. Ha az üzemzavar továbbra is fennáll, hívja a vevőszolgálatot. → "Vevőszolgálat", Oldal 15
Fehér füst szivárog a készülékből.	A sütőkosárba vagy a sütőtérbe lecsöpögött zsír és zsírmaradék melegítéskor fehér füstöt képeznek. ▶ Minden használat után alaposan tisztítsa meg a sütőkosarat, rácst és sütőteret, hogy eltávolítsa a zsírmaradékot. Megjegyzés: A zsírmaradék miatt keletkező fehér füst nem befolyásolja a sütési eredményt vagy a készülék állapotát.

A régi készülék ártalmatlanítása

- ▶ Környezetkímélő módon ártalmatlanítsa a készüléket. Az aktuális ártalmatlanítási lehetőségekről a szakterkeskedőnél, ill. a települési közigazgatásnál vagy önkormányzatnál tájékozódhat.



Ez a készülék az elhasznált villamossági és elektronikai készülékekről szóló 2012/19/EU irányelvnek megfelelő jelölést kapott. Ez az irányelv a már nem használt készülékek visszavételének és hasznosításának EU-szerte érvényes kereteit határozza meg.

Vevőszolgálat

Az Ön országában érvényes garancia időtartamáról és garanciális feltételekről a mellékelt, szervizelérhetőségeket és garanciális feltételeket tartalmazó dokumentumon lévő QR-kódon keresztül, vevőszolgálatunktól, kereskedőjénél vagy weboldalunkról szerezhet részletes információkat.

A(z) (EU) 2023/826 rendelet szerinti információkat online a www.bosch-home.com címen, készüléke termékoldalán és szervizoldalán a használati útmutatók és kiegészítő dokumentumok között találja.



Thank you for buying a Bosch Home Appliance!

Register your new device on MyBosch now and profit directly from:

- **Expert tips & tricks for your appliance**
- **Warranty extension options**
- **Discounts for accessories & spare-parts**
- **Digital manual and all appliance data at hand**
- **Easy access to Bosch Home Appliances Service**

Free and easy registration – also on mobile phones:

www.bosch-home.com/welcome



Looking for help? You'll find it here.

Expert advice for your Bosch home appliances, help with problems or a repair from Bosch experts.

Find out everything about the many ways Bosch can support you:

www.bosch-home.com/service

Contact data of all countries are listed in the attached service directory.

BSH Hausgeräte GmbH

Carl-Wery-Straße 34
81739 München, GERMANY
www.bosch-home.com

A Bosch Company



8001364979 (050825)

hu