



Photon Mono M7 Max Használati útmutató

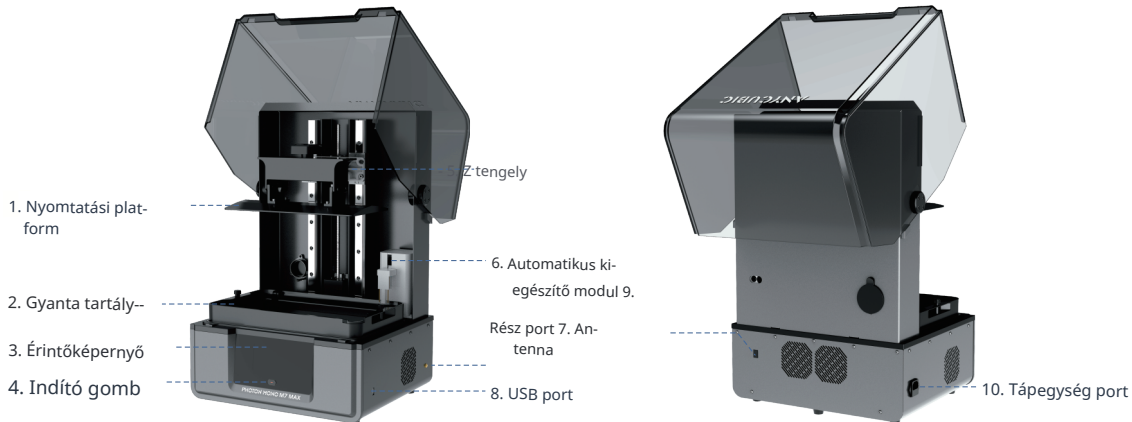


A képek csak illusztrációs célt szolgálnak, kérjük, hivatkozzon a tényleges termékre.

Tartalomjegyzék

01 Bevezetés	1
02 Összeszerelés	3
Inicializálás	3
Szintezés	5
Expozíciós teszt	6
Kiegészítők telepítése	7
03 Előkészítés	8
03 Nyomtatás indítása	9
3D Nyomtató	9
Alkalmazás	9
	11
Anycubic szoftver.	13
Photon Workshop	
04 Gyanta újrahasznosítása	14
05 Megjegyzések	16

A termék megjelenése



A csomag tartalma



Photon Mono
M7 Max



Gyanta tartály * 1
nyomtatási platform * 1



Kapargatók * 2



Használati
útmutató * 1



Szintező
papír



Antenna



Automatikus
feltöltő
modul
-sapkás



Védőeszközök



Szűrők



Imbuszkulcs
készlet



USB memória * 1 Táp kábel



Termék paraméterei

Műszaki specifikáció

LCD kijelző	13,6 hüvelykes 7K
Fényforrás	COB háttérvilágítás
XY felbontás	6480*3600
Szintbeállítási módszer	Négy pontban történő szintbeállítás.
Érintőképernyő	4,3 hüvelykes rezisztív kijelző

Fizikai méretek

Termék mérete	425 mm (hossz.) * 362 mm (széless.) * 652 mm (magass.)
Konstruktions térfogat	297,5 mm (hossz.) * 164 mm (széless.) * 300 mm (magass.)
Súly	24 kg

WiFi

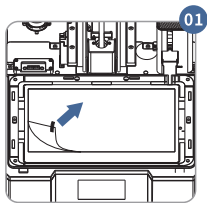
Frekvenciatartomány	2,4 G (2,400 ~ 2,4835 GHz)
Működési mód	AP, STA, AP + STA mód

02 Összeszerelés

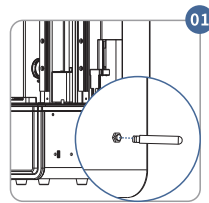
A 3D nyomtatót egy stabil, sík munkafelületre kell helyezni, és nyitott, jól szellőző helyen kell használni, távol a napfénytől. Ne használja a nyomtatót olyan helyeken, ahol ultraibolya fényforrások találhatóak (például fluoreszcens lámpák vagy UV fertőtlenítő lámpák), hogy elkerülje a gyenge nyomtatási eredményeket. Az első használatkor kövesse az utasításokat a felkészülés befejezéséhez.

Inicializálás

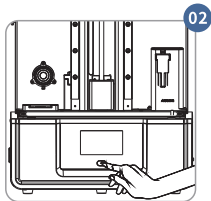
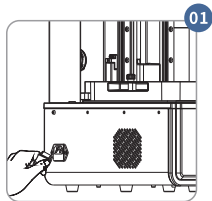
1. Bontsa ki, vegye ki és ellenőrizze az eszközt és tartozékait.
2. A képernyővédő az LCD képernyőn van telepítve.
Le kell venni róla a védőfóliát.



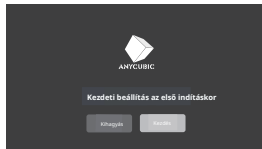
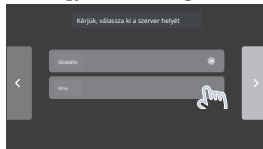
3. Telepítse az antennát.



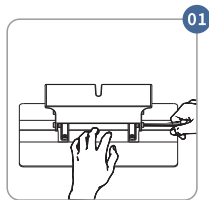
4. Ezután csatlakoztassa a tápkábel, és nyomja meg a Start gombot a nyomtató bekapcsolásához. A kikapcsoláshoz tartsa lenyomva a Start gombot 2 másodpercig.



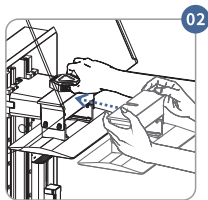
5. Állítsa be a rendszer nyelvét és válassza ki a szervert helyét. A szárazföldi Kínában élő felhasználók válasszák a „Kína” lehetőséget, míg a többi országban és régióban élő felhasználók válasszák a „Globális” lehetőséget. Ezután hajtsa végre a képernyőn megjelenő konfigurációs lépéseket.



Szintezés



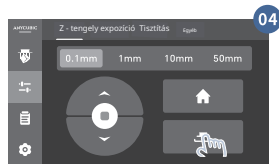
Lazítsa meg a négy csavart a nyomtató platformján



Szerelje fel a platformot és húzza meg az állítógombot az óramutató járásával megegyezően; a platformának stabilnak kell lennie a tartón.



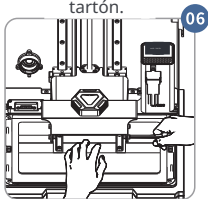
Helyezze a szintező papírt az LCD képernyőre



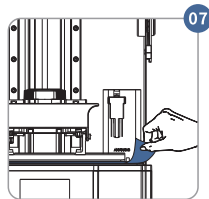
Kattintson a szintező gombra



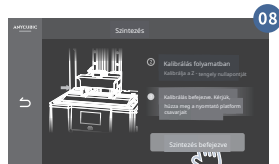
Kezdje el a kalibrálást



Finoman nyomja le a platformot, húzza meg a négy csavart

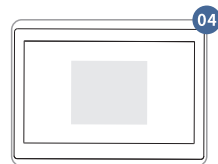
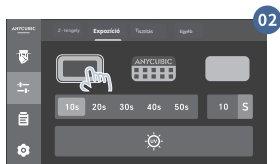
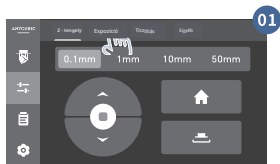


A papír kihúzása során a szintezés befejeződött, ha jelentős el-lenállás lép fel, vagy nem lehet kihúzni



Expozíciós teszt

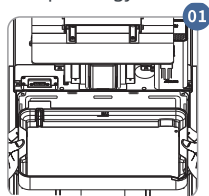
Válasszon ki egy képet a teszteléshez, miután a platform megállt.
A mérés megkezdése előtt le kell zárni a fedelet.



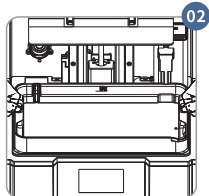
A fehér rész a
expozíciós terület

Kiegészítők felszerelése

1. Telepítse a gyantával töltött kádot.



Helyezze el a kádot a gyantával a lábakkal a rögzítő nyílásokban.



Húzza meg a két gombot

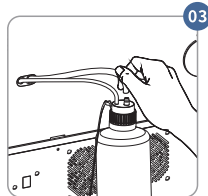
2. Telepítse az automatikus töltőmodult (opcionális). Először távolítsa el a kupakot a gyantás üvegből, mivel a palack kiemenetén maradt maradványok gyenge tömítettséget okozhatnak és befolyásolhatják az automatikus adagolást.



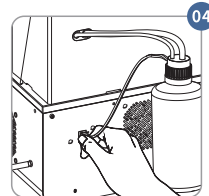
Távolítsa el a kupakot az Anycubic 1 kg gyantás üvegből.



Helyezze a kupakot a palackba a gyantával, és húzza meg.



Csatlakoztassa a két csövet az adapter részéhez.



Csatlakoztassa a kábelt az eszköz hátulján található porthoz.

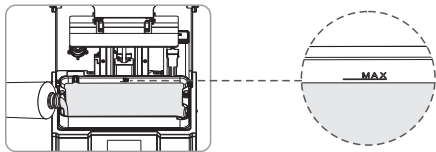
03

Előkészítés

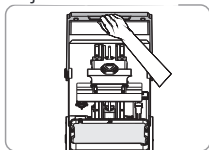
A kezdeti összeszerelés befejeződött, és a nyomtatás éppen most kezdődik!

Ajánlott kesztyűt és maszkot viselni a következő lépések során, mivel a gyantával való érintkezés vagy annak szaga kényelmetlenséget okozhat.

1. Ellenőrizze a védőfóliát. Ha a fólia sérült, azonnal ki kell cserélni, hogy elkerülje a 3D nyomtató további sérüléseit.
2. Lassan öntsd a gyantát a kádza, és győződj meg róla, hogy a gyanta a kádza maximális skálájába fér.



3. Zárja be a fedelet.



Nyomatás megkezdése

A nyomtatási feladatot a 3D nyomtatón, az Anycubic alkalmazásban vagy az Anycubic Workshop (vágószoftver) programban lehet elindítani.

Kezdőknek ajánlott a nyomtatás megkezdése a nyomtatón.

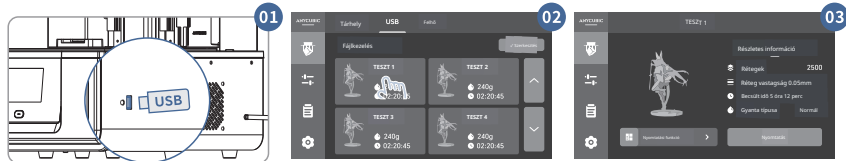
A nagy sebességű üzemmód (a fájl szeletekre vágva) gyors üveghez szükséges! Ellenkező esetben a nyomtatás meghiúsulhat.

• 3D nyomtató

A mellékelt USB meghajtó normál, gyors és nagy sebességű üzemmódban készült szeletelt fájlokat tartalmaz, amelyeket nyomtatási tesztekhez használhat.

A R_E_R_F fájl a különböző gyanták optimális expozíciós paramétereinek meghatározására szolgál. További utasításokat talál a használati útmutatóban az USB meghajtón.

1. Csatlakoztassa az USB meghajtót a megfelelő USB porthoz. Ezután válassza ki a nyomtatni kívánt fájlt.



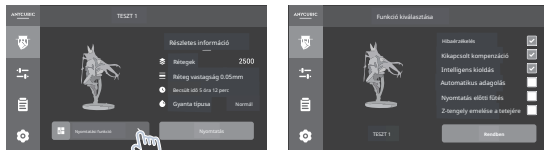
2. Állítsa be a nyomtatási funkciót (opcionális).

- Automatikus adagolás:

A gyanta automatikusan adagolásra kerül a nyomtatás megkezdése után. Használat előtt telepíteni kell az automatikus töltőmodult.

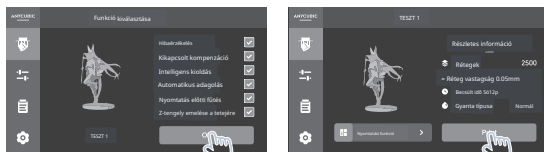
- Nyomtatás előtti fűtés:

Ha a környezeti hőmérséklet 20 °C alatt van, az a nyomtatott alap leválását vagy a nyomtatott tárgyak részleges elvesztését okozhatja. A nyomtatási hatás javítható a nyomtatás előtti fűtés bekapcsolásával.



Részletes információkat talál a USB meghajtón található használati útmutatóban.

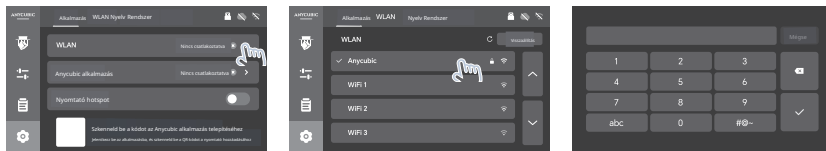
3. A beállítások befejezése után térjen vissza a részletes információk felületére, és kezdje el a nyomtatást.



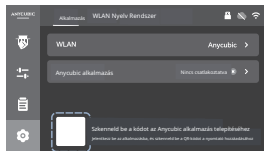
• Anycubic alkalmazás

Kezdje el a nyomtatást az Anycubic alkalmazásban, miután csatlakoztatta a nyomtatót az Anycubic alkalmazáshoz.

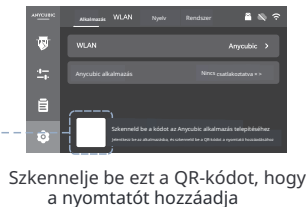
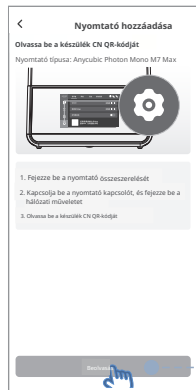
1. Csatlakozzon a hálózathoz.



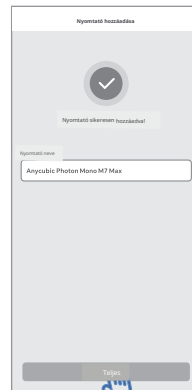
2. Keresd meg az „Anycubic” alkalmazást az App Store-ban vagy a Google Play-en, vagy szkenneld be a QR-kódot a kijelzőn az Anycubic alkalmazás letöltéséhez. Ezután regisztrálj és jelentkezz be.



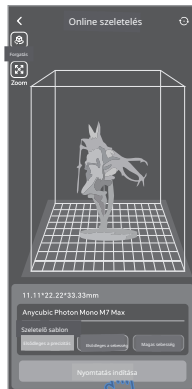
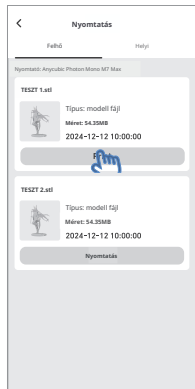
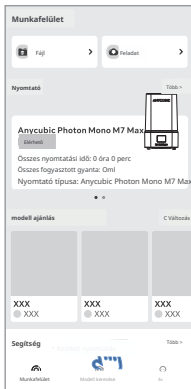
3. Add hozzá a nyomtatót az Anycubic alkalmazáshoz.



Szkenelje be ezt a QR-kódot, hogy a nyomtatót hozzáadja



4. Kezdje el a nyomtatást az Anycubic alkalmazásban.



- **Anycubic Photon Workshop szoftver**

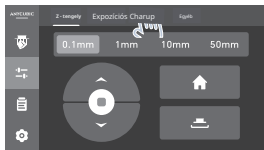
Futtassa az USB meghajtón található telepítőt az Anycubic Photon Workshop szeletelő szoftver telepítéséhez. Ezután jelentkezzen be és kapcsolja össze a nyomtatót, hogy elkezdhesse a nyomtatást a szoftverben. Részletes információk elérhetők az Anycubic Photon Workshop útmutatójában az USB meghajtón.

04

Gyanta újrahasznosítása

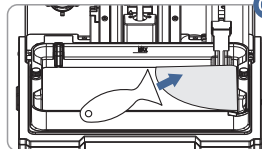
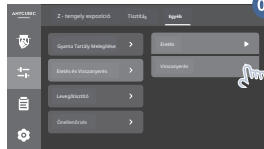
A nyomtatás befejezése után a gyantát időben feldolgozni és újrahasznosítani kell.

1. A nyomtatás befejezése után távolítsd el a nyomtatóplatformot, amikor a gyanta már nem csöpög. Távolítsd el a modellt fém kaparóval, majd mosd meg 95%-os alkohollal vagy más tisztítószerrel. Ezután szárítsd meg és keményítsd meg a modellt.
2. Kapcsold be a tartály tisztítási funkcióját a gyanta részleges megkeményedése után, hogy elkerüld a LCD képernyő és a nyomtató károsodását.

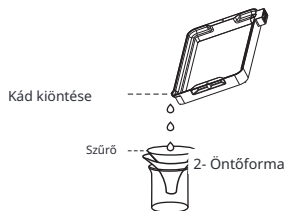


Távolítsd el a gyanta lapot műanyag kaparóval

3. Visszanyerés (opcionális). A nyomtatás befejezése után a maradék gyantát a „Retrieval” funkcióval kell újrahasznosítani. Használj műanyag kaparót, hogy a gyantát az automatikus töltőegység kijáratához irányítsd, megkönnyítve a kiürítési folyamatot.



4. Ha az automatikus töltőmodul nincs telepítve, a maradék gyantát a tartály elülső kiöntőjén keresztül kell kiönteni, és újrahasznosítani kell szűrő és tölcser segítségével. A tölcser modell fájlja a mellékelt USB meghajtón van, a modellt a saját igényei szerint kell kinyomtatni.



Figyelem: NE öntse ki a gyantát a kád hátsó falán, hogy elkerülje annak sérülését.

5. Ha a 3D nyomtatót hosszabb ideig nem használják, a gyantát időben ki kell tisztítani a kádból, és a gyantát légmentesen záródó tárolóedényben, fénytől távol kell tartani.

1. Vészhelyzet esetén azonnal le kell kapcsolni a 3D nyomtató áramellátását, majd fel kell venni a kapcsolatot a műszaki támogatási osztályunkkal.
2. Az UV fény káros az szemekre; kerülni kell a közvetlen érintkezést. Munka közben viseljen védőfelszerelést, például UV-sugárzás elleni szemüveget és kesztyűt.
3. Légy óvatos a kaparó használatakor, és győződj meg róla, hogy a nyomtató és az eszközök éles részei távol legyenek az emberektől.
4. Az Anycubic 3D nyomtatót és tartozékait gyermekek elől elzárt helyen kell tárolni.
5. Amikor a gyanta tartály hosszú ideig melegszik, a felületi hőmérséklete magas lesz. Soha ne érintsd meg a gyanta tartályt védőfelszerelés nélkül, miután felmelegedett.
6. Az automatikus töltő modul működési hőmérséklete 10-40 °C, a páratartalom tartománya pedig 20-80%. Az optimális teljesítmény érdekében ne lépje túl ezeket a határokat. Anycubic Bio Resin vagy Anycubic Rigid 100 Resin használata esetén a javasolt környezeti hőmérséklet 25 °C felett van. Ellenkező esetben az automatikus töltési funkciók meghibásodhatnak.
7. Ajánlott olyan gyanta használata, amelynek viszkozitása 2000 cP alatt van. Ha 500 cP feletti viszkozitású gyantát használ, szobahőmérsékleten (25 °C) a gyantás üveg enyhe kiürülésnek vagy felfúvódásnak lehet kitéve a nyomásváltozások miatt. Ez egy normális jelenség, és nincs hatással a töltésre és kisütésre.
8. Soha ne rázza meg energikusan, és ne fordítsa meg a gyanta palackot, amikor a dugó fel van szerelve. Ha a kupak belseje gyantával szennyezett, azonnal meg kell tisztítani, hogy elkerüljük a hibás működést vagy az automatikus töltés meghibásodását.
9. Ne merítse a gyantával teli edényt vízbe, alkoholba vagy más tisztítószerbe, hogy elkerülje a sérülést.
10. Ajánlott a általunk biztosított USB meghajtó használata. Ha saját USB meghajtót használ, győződjön meg róla, hogy FAT/FAT 32 fájl-rendszerre van formázva, és a memóriája kisebb, mint 64G. A fájlok helyes olvasásának biztosítása érdekében a nyomtatási fájlokat az USB meghajtó gyökerébe kell helyezni.
11. Ne tegye ki az Anycubic 3D nyomtatót víznek vagy esőnek.
12. Ne bontsa le az Anycubic 3D nyomtatót, kérdésekkel forduljon a műszaki támogatáshoz.



Név: APEX CE SPECIALISTS LIMITED

Cím: 89 Princess Street, Manchester, M1 4HT, Egyesült Királyság

Kapcsolat: Wells

Tel:+ 441616371080

E-mail:info@apex-ce.com



Név: Apex CE Specialists GmbH

Cím: Habichtweg 1 41468 Neuss Németország

Kapcsolat: Wells Yan

Tel:+353212066339

E-mail:info@apex-ce.com

Köszönjük, hogy megvásárolta az Anycubic termékeket! A részletes használati és szoftvertelepítési útmutató a USB memórián található, vagy látogasson el a www.anycubic.com weboldalra, és töltsse le a szoftvert.

FC CE RoHS



UK CA



FCC-ID:2AXYK-M7PRO
CMIIT ID:24J44VY86029



214-240094



M02010083

Figyelmeztetések és biztonsági információk

A termék használatával kapcsolatos összes információ a használati útmutatóban található. Mielőtt elkezdenéd használni, ismerkedj meg a tartalmával és kövesd az abban található utasításokat.

Használat előtt ismerkedj meg az alábbi információkkal:

Használati figyelmeztetések

Égési és túlmelegedési kockázat:

- A termék egyes elemei nagyon magas hőmérsékleteket érhetnek el.
- Ne érintsd meg a működés közben felmelegedő elemeket, sem közvetlenül a munka befejezése után.
Karbantartás során használj védőeszközöket, például hőálló kesztyűt.

Vegyí anyagokkal való érintkezés kockázata:

Néhány, a 3D nyomtatókban használt anyag mérgező, és különleges kezelést igényel. Dolgozz jól szellőző helyiségekben, védőkesztyűt, szemüveget és maszkot használva.

- A nyomtatási folyamat során használt vegyi anyagok mérgezőek, és súlyos allergiás reakciókat vagy mérgezéseket okozhatnak, ha lenyelik vagy a bőrön keresztül felszívódnak.
- Kerüld a mérgező anyagok érintkezését a szemekkel, szájjal és bőrrel.
- Vegyi anyagokkal való érintkezés esetén azonnal öblítsd le az érintett területet nagy mennyiségű vízzel, és konzultálj orvossal.

Veszély gyermekek és állatok számára:

- A termék nem gyermekek számára készült, és nem játékra való.
- Biztosítsa, hogy a készülékekhez csak felnőttek férjenek hozzá, akik tisztában vannak a használatukból adódó kockázatokkal.
- A 3D nyomtatók, filamentek, gyanták és kiegészítők, mint például a szárítók és a nyomtatványok mosására szolgáló eszközök, olyan elemeket tartalmazhatnak, amelyek fulladás, vágás vagy veszélyes anyagokkal való érintkezés kockázatát jelenthetik.
- Tartsa a terméket gyermekek elől elzárt helyen, hogy megakadályozza a kis elemek lenyelését, a veszélyes anyagokkal való érintkezést vagy a vágásokat.

Áramütés kockázata :

- Minden eszközt megfelelő földeléssel ellátott aljzathoz kell csatlakoztatni.
- Rendszeresen ellenőrizze a vezetékek, dugók és tápegységek állapotát. Ha sérülést észlel, azonnal hagyja abba az eszköz használatát, és lépjen kapcsolatba a szervizzel.
- Kerülje el, hogy nedves kézzel érintse meg az eszközt, még akkor is, ha az áramtalanítva van.

Tűzveszély :

- Tartsa a vegyszereket távol a hőforrásoktól és nyílt lángtól.
- Győződjön meg arról, hogy az eszközök jól szellőző helyeken működnek, távol gyúlékony anyagoktól.
Soha ne hagy az eszközöket felügyelet nélkül működni.

Zaj- és vibrációs kockázat:

Az eszköz működés közben zajt és vibrációt generálhat. Helyezd stabil, csendes felületre, hogy minimalizáld ezeket a hatásokat.

- Ha hosszabb ideig a készülék közelében dolgozol, fontold meg hallásvédő eszközök használatát, különösen kis helyiségekben.

A termék sérülésének kockázata:

- Csak a nyomtató gyártója által ajánlott fogyóanyagokat (filamenteket, gyantákat) használj. Inkompatibilis anyagok használata a fűvókák, a fűtött platform vagy az eszköz egyéb elemeinek sérüléséhez vezethet.
- Rendszeresen ellenőrizd a nyomtatófejt, a hajtószíjak és a vezetősínek állapotát. Ezek szennyeződése vagy kopása befolyásolhatja a nyomtatások pontosságát és a készülék tartósságát.
- Ne lépd túl a javasolt szárítási hőmérsékletet az adott filamentum típusához - a túlzott hő deformálhatja az anyagot és károsíthatja a szárítót.

- Győződj meg róla, hogy a gyanták és egyéb vegyi anyagok tisztítva és szárítva vannak a gyártó utasításainak megfelelően.
- Soha ne használj a nyomtatót, a szárítót vagy a nyomatok mosására szolgáló eszközt magas páratartalmú környezetben, víz közelében vagy rezgésnek kitett helyeken. Helyezze az eszközöket stabil, sík felületre, hogy elkerülje azok elmozdulását vagy a mozgási mechanizmus sérülését.
- Kerülje a túlzott erő alkalmazását az eszközök összeszerelése vagy karbantartása során - a törékeny alkatrészek, mint például a fűvókák, a gyanta tartályok vagy a hajtószíjak, tartós sérülést szenvedhetnek.

Vezeték nélküli kapcsolat

Adatvédelem:

- Ha az eszköz Wi-Fi, Bluetooth vagy felhőintegrációs funkciót kínál, győződjön meg róla, hogy erős jelszóval védi, és ha lehetséges, használjon titkosítást a kapcsolatokhoz.
- Ne ossza meg a bejelentkezési adatokat jogosulatlan személyekkel. Jelszó megváltoztatásakor használj olyan egyedi kombinációkat, amelyeket nehéz kitalálni.

Hozzáférés kezelése:

- Figyeld a nyomtatóhoz csatlakoztatott eszközök listáját, különösen, ha az helyi hálózaton működik. Töröld azokat az eszközöket, amelyekre már nincs szükség.
- Korlátozd a nyomtatás vezérlésére szolgáló eszközök távoli hozzáférését csak megbízható felhasználókra.

Információk a helyes használatról

Szerelés és konfigurálás:

- Az első indítás előtt győződj meg arról, hogy az eszköz összes eleme megfelelően van felszerelve, és konfiguráld azokat a gyártó ajánlásainak megfelelően.
- Rendszeresen kalibráld a nyomtatási platformot, hogy elkerüld a nyomtatványok deformálódását.
- A filament szárítók esetében győződj meg róla, hogy az eszköz megfelelő hőmérsékleten működik, hogy elkerüld az anyagok károsodását.

Karbantartás, tárolás és tisztítás:

- Tisztítsd meg a nyomtatófejeket minden hosszabb használat után, hogy elkerüld a filament eldugulását.
Rendszeresen cseréld a gyantákat SLA nyomtatókban, és mosd ki a tartályokat a gyártó ajánlásainak megfelelően.
- A filamenteket száraz, légmentesen záródó tárolókban kell tárolni, lehetőleg szárítókkal, hogy elkerüld a nedvességet és a mechanikai tulajdonságok elvesztését.
- Tárold a termékeket száraz helyeken, távol a nedvességtől, hőforrásoktól és szélsőséges hőmérsékletektől.

Biztonság munka közben:

- Soha ne avatkozz bele a működő készülékbe. Mielőtt megpróbálnád elhárítani a műszaki problémákat vagy más tevékenységeket, állítsd le a működését és húzd ki a tápkábelt.
- Ha szikrázást, égett szagot vagy a készülék rendellenes működését észleled, azonnal húzd ki a tápkábelt és lépj kapcsolatba a szervizzel.

További óvintézkedések

Szerviz és javítás:

- Ha a termék nem működik megfelelően vagy megsérül, lépj kapcsolatba egy hivatalos szervizzel.
- Ne próbáld meg saját magad javítani az elektromos vagy mechanikai alkatrészeket - ez tartós károsodáshoz és a garancia elvesztéséhez vezethet.

Biztonságos hulladékkezelés :

- A használt termékeket a helyi vegyi és elektronikai hulladékokra vonatkozó előírásoknak megfelelően kell kezelni.
- Ne dobja ki az eszközöket vagy vegyi anyagokat a háztartási hulladékba.
- Ne öntse a vegyszerek maradványait a csatornába vagy a földre – kezelje őket a vegyi hulladékokra vonatkozó előírások szerint.

Ha további információra van szüksége a termékről, lépjen kapcsolatba az ügyfélszolgálatával (e-mail: hurt@innpro.pl, weboldal: <https://innpro.pl/>) vagy egy másik szakemberrel

EGYSZERŰSÍTETT EU MEGFELELŐSÉGI NYILATKOZAT

A Shenzhen Ayncubic Technology Co., Ltd ezúton nyilatkozik, hogy a Drukarka Ayncubic Photon Mono 4 Ultra típusú rádiós készülék megfelel a 2014/53/EU irányelvnek. Az EU megfelelőségi nyilatkozat teljes szövege az alábbi webcímen érhető el:

A gyártó címe: Yinhai Industrial Park 11, Yuanshan utca, Longgang kerület, Shenzhen, Kína

Rádiós frekvencia: 2.4G üzemmód: 2400MHz - 2483,5MHz

Maximális rádiós frekvencia teljesítmény: 2,4 G- 18,18 dBm



Az EU irányelv szerint megjelölt használt elektronikai berendezések nem helyezhetők el más háztartási hulladékokkal együtt. Szelektív gyűjtésre és újrahasznosításra kötelezett a kijelölt pontokon. A megfelelő eltávolítás biztosításával megelőzhető a potenciális negatív következményeket a természetes környezetre és az emberi egészségre. A használt berendezések gyűjtési rendszere összhangban van a helyben érvényes környezetvédelmi előírásokkal, amelyek a hulladékkezelésre vonatkoznak. Részletes információkat erről a helyi önkormányzatnál, a tisztítóüzemnél vagy abban az üzletben kaphatsz, ahol a terméket vásároltad.



A termék megfelel a nevezett irányelvek követelményeinek. Az Európai Unió (EU) új megközelítésének, a használat biztonságával, az egészségvédelemmel és a környezetvédelemmel kapcsolatos kérdéseivel foglalkozó irányelveknek, amelyek meghatározzák azokat a veszélyeket, amelyeket fel kell ismerni és ki kell küszöbölni.

Ez a dokumentum a gyártó által készített eredeti használati útmutató fordítása.

A forgalmazó / gyártó garanciális feltételeiről részletes információk találhatóak a következő weboldalon: <https://serwis.in-npro.pl/gwarancja>

A terméket rendszeresen karbantartani (tisztítani) kell saját költségen, vagy szakosodott szervizpontok által. Ha a használati útmutatóban nincsenek információk a szükséges karbantartási vagy szervizelési tevékenységekről, akkor rendszeresen, legalább hetente egyszer értékelni kell a termék fizikai állapotának eltérését az új termékhez képest. Bármilyen eltérés észlelése vagy megállapítása esetén sürgősen karbantartási (tisztítási) vagy szervizelési lépéseket kell tenni. A megfelelő karbantartás (tisztítás) hiánya és a eltérés észlelésekor történő reakció elmaradása tartós károsodáshoz vezethet a termékben. A garancia nem terjed ki a hanyagságból eredő károkra.

Importőr: INNPRO



INNPRO Robert Błęadowski sp. z o.o.

ul. Rudzka 65c

44-200 Rybnik, Lengyelország

tel. +48 533 234 303

hurt@innpro.pl

www.innpro.pl

Biztonsági intézkedések

A töltés megkezdése előtt ellenőrizd, hogy az eszköz érintkezői tiszták-e.

Soha ne hagyj az eszközt felügyelet nélkül használat vagy töltés közben.

Gondoskodj arról, hogy vészhelyzet esetén gyorsan le tudj választani az eszközt a tápegységről.

Soha ne tedd ki az eszközt magas hőmérsékletnek.

Töltsd az eszközt száraz, jól szellőző helyen, távol gyúlékony anyagoktól, és tarts legalább 1 méter távolságot más tárgyaktól.

Soha ne takard le az eszközt töltés közben.

Soha ne használj tápegységet, töltőállomást, kábeleket stb. a gyártó ajánlása és tanúsítványa nélkül.

Védd meg a tulajdonodat, az eszköz olyan akkumulátorokkal van felszerelve, amelyek nehezen oltják el a tüzet, ezért szerezz be egy tűzoltó takarót.

LI-ION Akkumulátor

Az eszköz LI-ION (lítium-ion) akkumulátorral van felszerelve, amely a fizikai és kémiai felépítése miatt az idő múlásával és használatával öregszik. A gyártó a készülék maximális üzemidejét laboratóriumi körülmények között határozza meg, ahol az eszköz számára optimális munkakörülmények vannak, és az akkumulátor új és teljesen fel van töltve. A valós üzemidő eltérhet a kínálatban megadottól, és ez nem a készülék hibája, hanem a termék jellemzője. Akkumulátor maximális élettartamának megőrzése érdekében nem ajánlott 3,18V alá vagy a teljes kapacitás 15%-a alá lemeríteni. Alacsonyabb értékek, mint például 2,5V, tartósan károsítják az elemet, és ez nem tartozik a garancia alá. Ha az akkumulátort vagy az egész készüléket egy hónapnál hosszabb ideig nem használják, az akkumulátort 50%-ra kell tölteni, és két havonta ellenőrizni a töltöttségi szintet. Tartsa az akkumulátort és a készüléket száraz helyen, távol a napfénytől és a negatív hőmérsékletektől.

LI - PO Akkumulátor

Az eszköz LI PO (lítium - polimerek) akkumulátorral van felszerelve, amely a fizikai és kémiai felépítése miatt az idő múlásával és használatával öregszik. A gyártó a készülék maximális üzemidejét laboratóriumi körülmények között határozza meg, ahol optimális munkakörülmények állnak fenn, és az akkumulátor új és teljesen fel van töltve. A valós üzemidő eltérhet a kínálatban megadottaktól, és ez nem a készülék hibája, hanem a termék jellemzője. Akkumulátorának maximális élettartamának megőrzése érdekében nem ajánlott 3,5V alá vagy a teljes kapacitás 5%-a alá lemeríteni. Az alacsonyabb értékek, mint például a 3,2V, tartósan károsítják az elemet, és ez nem tartozik a garanciába. Ha az akkumulátort vagy az egész készüléket egy hónapnál hosszabb ideig nem használják, az akkumulátort 50%-ra kell tölteni, és két havonta ellenőrizni a töltöttségi szintet. Tartsa az akkumulátort és a készüléket száraz helyen, távol a napfénytől és a negatív hőmérsékletektől.

Jótállási jegy

Importőr neve és címe: INNPRO Robert Błędowski, ul. Rudzka 65c, 44-200 Rybnik, Lengyelország

Terméket értékesítő eladó (forgalmazó, a jogszabályi jótállás kötelezettje) neve és címe:

Vásárlás napja (szerződéskötés) és fogyasztó részére történő átadás:

Számlaszám/Csomagszám:

A termék adatai:

Típusa:

Megnevezése:

Azonosító száma:

Garancia hossza:

TISZTELT VÁSÁRLÓ

Köszönjük, hogy az INNPRO által forgalmazott terméket választotta. Reméljük, hogy jó hasznát fogja venni termékünknek a későbbiekben. Nem valószínű, hogy a termék használata során javításra fog szorulni, de amennyiben mégis, abban az esetben közvetlenül az eladóhoz (forgalmazó) fordulhat segítségért. A kényelmetlenségek elkerülése érdekében kérjük, hogy figyelmesen olvassa el a kezelési útmutatót, mielőtt a forgalmazóhoz fordul.

JÓTÁLLÁSI FELTÉTELEK

A Termékek vonatkozásában a termék tulajdonosa az itt rögzített jótállási feltételek szerint érvényesíthet jótállási igényt, feltéve, hogy fogyasztónak minősül („a szakmája, önálló foglalkozása vagy üzleti tevékenysége körén kívül eljáró természetes személy”). A jótállási igény az eredeti Jótállási Jegy bemutatásával - a jótállási idő alatt bármikor - érvényesíthető az eladóval (forgalmazó) szemben.

KIZÁRÓ OKOK ÉS KORLÁTOZÁSOK

Az importőr nem vállal jótállást a termék vagy bármely tartozék részét képező szoftver minőségére, teljesítményére, pontosságára, megbízhatóságára illetve alkalmasságára vonatkozóan. Az eladó (forgalmazó) mentesül a jótállási kötelezettség alól, ha az eladó (forgalmazó) vagy a jótállási javítások elvégzésével megbízott szerviz bizonyítja, hogy a hiba oka a teljesítés után keletkezett.

A jótállás nem terjed ki az alábbi esetekre:

- a) Fizikai sérülés, tűzkár vagy vízkár, amelyek nem gyártási hibából fakadnak, ide értve többek között a felhasználói hibákat;
 - b) Nem rendeltetésszerű használatból adódó sérülés, engedély nélküli szétszerelésből, a termék megbontásából fakadóan, melyek nem állnak összhangban a felhasználói útmutatóban foglaltakkal;
 - c) Vízkár, mely nem megfelelő előkészítés, használat, vagy a felhasználói útmutatóval nem összhangban lévő használatból fakad;
 - d) Engedély nélküli átalakítás az áramkörben, nem megfelelő akkumulátorhasználatból fakadó sérülések;
 - e) Sérülés, ami rossz időjárási körülmények között történő használatból fakad (pl.: vihar, homokvihar, eső, stb.);
 - f) Sérülés, ami nagy elektromágneses mezőben történő üzemeltetésből fakad;
 - g) Sérülés, ami egyéb magas interferenciájú környezetben történő üzemeltetésből fakad;
 - h) Sérülés, ami alacsony akkumulátorfeszültségből vagy hibás akkumulátor használatából fakad;
 - i) Olyan termékek esetén, amelyek azonosítója hamisított vagy megsemmisült;
-
- j) Termékek, amik nem rendelkeznek eladást igazoló dokumentumokkal, vagy az eladást igazoló dokumentum beazonosíthatóan nem ahhoz a termékhez tartozik, vagy az eladást igazoló dokumentum hamisított;
 - k) helytelen tárolásból, szállításból, leejtésből eredő sérülés esetén;
 - l) Rongálás esetén;
 - m) Vásárlás után keletkezett okból adódó meghibásodás eserén;
 - n) A gyártó által előírt rendszeres ellenőrzés, karbantartás elmulasztása;
 - o) Bármely a hibát vagy annak okát előidéző beavatkozás vagy javítás, amelyet nem a jelen jótállási jegyen feltüntetett hivatalos szerviz végez.

JOGSZABÁLYI JÓTÁLLÁS

A fogyasztói szerződés keretében a Magyarországon vásárolt, forgalmazó által forgalomba hozott termékekre a 151/2003. (IX. 22.) Kormányrendelet alapján kötelező jogszabályi jótállás vonatkozik, amelynek időtartama a termék átadásának, vagy az eladó vagy az eladó közreműködője általi üzembe helyezés időpontjától számított

- 100 000 forintot meghaladó, de 250 000 forintot meg nem haladó eladási ár esetén két (2) év,
- 250 000 forint eladási ár felett három (3) év.

E határidők elmulasztása jogvesztéssel jár.

A jogszabályi jótállás a terméket Önnek közvetlenül értékesítő eladót (forgalmazót) terheli. A 151/2003. (IX. 22.) Kormányrendelet 4. § (2) bekezdése alapján, a jótállási jegy szabálytalan kiállítása vagy a jótállási jegy fogyasztó rendelkezésére bocsátásának elmaradása a jótállás érvényességét nem érinti. A szabálytalanul kiállított jótállási jegy alapján érvényesített igények teljesítése az eladót (forgalmazót) terheli. A Jogszabályi jótállásból eredő jogok érvényesítésének nem feltétele a termék felbontott csomagolásának fogyasztó általi visszaszolgáltatása. Jelen Jótállási jegyben foglaltak a fogyasztónak a törvényből eredő jogait nem érintik.

JOGSZABÁLYI JÓTÁLLÁS ALAPJÁN ÉRVÉNYESÍTHETŐ JOGOK

A jótállási időn belüli meghibásodás esetén a fogyasztó választása szerint

- a) kijavítást vagy kicserélést követelhet, kivéve, ha a választott szavatossági igény teljesítése lehetetlen, vagy ha az a forgalmazónak a másik szavatossági igény teljesítésével összehasonlítva aránytalan többletköltséget eredményezne, figyelembe véve a termék hibátlan állapotban képviselt értékét, a szerződésszegés súlyát és a kellékszavatossági jog teljesítésével a jogosultnak okozott érdeksérelmet;
- b) arányos árleszállítást igényelhet, vagy – ha a forgalmazó a kijavítást vagy a kicserélést nem vállalta, e kötelezettségének megfelelő határidőn belül nem tud eleget tenni, vagy ha a jogosultnak a kijavításhoz vagy kicseréléshez fűződő érdeke megszűnt – elállhat a szerződéstől. Jelentéktelen hiba miatt elállásnak nincs helye.

A forgalmazó – a fogyasztó eltérő rendelkezése hiányában - köteles a terméket nyolc (8) napon belül kicserélni, ha

- a) a Jogsabályi jótállás időtartama alatt a termék első alkalommal történő javításakor megállapítást nyer, hogy a termék nem javítható, vagy
- b) a termék három (3) alkalommal történő kijavítását követően ismét meghibásodik; vagy
- c) a termék kijavítására a kijavítási igény eladóval való közlésétől számított harmincadik (30.) napig nem kerül sor, a harmincnapos határidő eredménytelen elteltétől számítva.

Ha a fentiek szerint a termék cseréjére nincs lehetőség, az eladó (forgalmazó) a fogyasztó által bemutatott, a termék ellenértékének megfizetését igazoló bizonylaton feltüntetett vételárat nyolc (8) napon belül a fogyasztó részére visszatéríti.

A kijavítást vagy kicserélést – a termék tulajdonságaira és a jogosult által elvárható rendeltetésére figyelemmel – megfelelő határidőn belül, a fogyasztó érdekeit kímélve kell elvégezni. A jótállásra kötelezettnek törekednie kell arra, hogy a kijavítás vagy a kicserélés legfeljebb 15 napon belül megtörténjen. Jótállási igényét a fogyasztó közvetlenül az eladónál (forgalmazó) köteles a meghibásodás észlelését követően haladéktalanul bejelenteni. Ha a fogyasztó a termék meghibásodása miatt a vásárlástól (üzembe helyezéstől) számított három munkanapon belül érvényesít csereigényt, az eladó (forgalmazó) nem hivatkozhat aránytalan többletköltségre, hanem köteles a fogyasztási cikket kicserélni, feltéve, hogy a meghibásodás a rendeltetészerű használatot akadályozza.

A jótállás időtartamán belül jótállási javítási munkákat csak a kijelölt szerviz végezhet, az érvényes Jótállási jegy alapján. Minden jótállás keretén belüli javítás esetén ellenőrizze a javítási szelvények megfelelő kitöltését. A javítás során a termékbe csak új alkatrész kerülhet beépítésre. Amennyiben a javítást a kijelölt szakműhely nem végzi el, vagy a javítást nem is vállalják, úgy a fogyasztó a terméket a jótállás kötelezettjének költségére máshol is kijavíttathatja. A javítás költségeinek megtérítéséhez, annak megfelelő számlával történő igazolása szükséges. A dolognak a kicseréléssel vagy a kijavítással érintett részére a jótállási igény újból kezdődik.

JÓTÁLLÁSRA VONATKOZÓ KÖZÖS SZABÁLYOK

Amennyiben a termék (az újként történő első vásárlás időpontjától számítva) a jótállási időn belül a gyártás, vagy a gyártás során nem megfelelő anyag alkalmazása miatt meghibásodik, azt a Jótállási területen belül az importőr hivatalos készülék szerveze térítésmentesen megjavítja, vagy a terméket, vagy hibás alkatrészét kicseréli, amennyiben a hibás alkatrészre a jelen Jótállási jegyben írt feltételek, és korlátozások figyelembevételével a Szerződéses jótállás érvényes. Minden kicserélt termék, illetve alkatrész tulajdonjoga a cserét elvégzőre száll.

Jótállás csak a jótállási időn belül, a hibás termék átadása, valamint a vásárlást bizonyító, a vásárlás dátumát, a modell típusát és az eladó forgalmazó nevét tartalmazó eredeti dokumentum (jótállási jegy, annak hiányában számla vagy nyugta) ezen adattartalmában olvasható és sértetlen bemutatása esetén érvényesíthető. Ellenkező esetben az importőr hivatalos készülék szerveze a díjmentes jótállási szervizszolgáltatást visszautasíthatja.

A jótállás nem érvényes olyan termékre, amelyen a típus- vagy sorozatszámot megváltoztatták, törölték, eltávolították vagy olvashatatlanná tették.

Kérjük a jótállási jegy vásárláskor történő megfelelő kitöltését körültekintően ellenőrizze, a Jótállási jegyet pedig gondosan őrizze meg. Elveszett Jótállási jegy pótlására csak az eladás napjának hitelt érdemlő igazolása (pl. dátummal és bélyegzővel ellátott számla, eladási jegyzék bemutatása) esetén van lehetőség. A jótállási jegyen történt bármilyen javítás, törlés, átírás, vagy valótlan adatok bejegyzése a Jótállási jegy érvénytelenségét vonja maga után.

Kérjük, hogy a termékből eltávolítható adattároló eszközök elvesztésének/meghibásodásának elkerülése végett azokat a termék javításra leadását megelőzően távolítsa el a termékből.

A jótállás nem terjed ki a hibás termék importőrhez, illetve az importőr hivatalos készülék szervizéhez, a nem importőr által megjelölt szállítványozó által történő szállítással kapcsolatos szállítási költségekre és kockázatra.

Jelen jótállási jegyen megadott termékre a Gyártó további kiegészítő jótállást is nyújt(hat), melynek feltételeit – terméktől függően - a megvásárolt termékhez csatolt Használati Útmutató és/vagy a Gyártó hivatalos honlap tartalmazza. A Fogyasztó a jogszabály alapján kötelező jótállási időn túl a termékkel kapcsolatos jótállási igényét a Gyártó által meghatározott képviselési pontokon jelezheti.

Jogvita esetén a Fogyasztó a megyei (fővárosi) kereskedelmi és iparkamarák mellett működő békéltető testület eljárását is kezdeményezheti.

JÓTÁLLÁS KERETÉBEN VÉGZETT JAVÍTÁSOK/CSERÉK:

Bejelentés dátuma:	Visszaadás dátuma:
Hibajelenség:	Jótállás új határideje:
Új azonosító szám:	Munkalapszám:
(Ph)	Elvégzett javítás/csere:
Bejelentés dátuma:	Visszaadás dátuma:
Hibajelenség:	Jótállás új határideje:
Új azonosító szám:	Munkalapszám:
(Ph)	Elvégzett javítás/csere:
Bejelentés dátuma:	Visszaadás dátuma:
Hibajelenség:	Jótállás új határideje:
Új azonosító szám:	Munkalapszám:
(Ph)	Elvégzett javítás/csere:

.....
Az eladó (jogszábeli jótállás kötelezettje) bélyegzőlenyomata
és a Jótállási Jegy kiállítás során eljáró személy aláírása

.....
Vásárló aláírása