

OMRON

Samodejni merilnik krvnega tlaka na nadlakti M2+ Connect (HEM-7188T1-LE)

Slovenščina		
		

Priročnik z navodili 1: Varnostne in druge informacije za informacije o simbolih glede poglavlje "Opis simbolov."



Uvod

Zahvaljujemo se vam za nakup samodejnega merilnika krvnega tlaka na nadlakti OMRON. Da zagotovite varno in pravilno uporabo tega merilnika, morate PREBRATI in RAZUMIETI celotna navodila. Če **le** navodila **ne razumete ali imate dodatna vprašanja, se pred uporabo tega merilnika nite na prodajala ali distributerja izdelkov OMRON, za posebne informacije o krvnem tlaku se posvetujte s svojim osebnim zdravnikom.**

Previdena uporaba

Ta priročnik je digitalni merilnik, namenjen za merjenje krvnega tlaka in srčnega utripa pri odraslih bolnikih. Ta priročnik ne zagotavlja nenačrnokomaj vsega sicer med merjenjem in na to operacijo s posobnim simbolom ob rezultatu meritev.

Bolniki, ki jim je priporočeno namenjen Uporabljajte odradnih bolnikov. **Previdni uporabniki** Poskušajte odradnih bolnikov lahko vključuje tudi bolnike, ki razumejo ta priročnik z navodili.

Klinična korist Bolniki krvni tlak je mogoče meriti neinvazivno in preprosto v domačem okolju.

Vrsta uporabe Merilnik je namenjen za večkratno uporabo pri več bolnikih.

Omnebe Ovee bolnikove roke mora biti od 17 do 42 cm.

Indikacija Ta priročnik vključuje v domačem okolju uporabljeni zbirni posobni bolniki s poslabšanim krvnim tlakom in bolniki, ki skrbijo za svoje zdravje, za merjenje krvnega tlaka in srčnega utripa.

Prezven in pregled Merilnik in druge sestavne dele odstranite iz embalaže in preverite, ali ni poškodovan. Če je merilnik ali kateri od sestavnih delov poškodovan, GA NE UPORABJAJTE, se obrnite na prodajala ali distributerja izdelkov OMRON.

Pomembne varnostne informacije Pred uporabo merilnika prebrajte Pomembne varnostne informacije ter priročnik z navodili. Ta priročnik z navodili morete doledostno upoštevati zaradi lastne varnosti.

Prezven in pregled Merilnik in druge sestavne dele odstranite iz embalaže in preverite, ali ni poškodovan. Če je merilnik ali kateri od sestavnih delov poškodovan, GA NE UPORABJAJTE, se obrnite na prodajala ali distributerja izdelkov OMRON.

Pomembne varnostne informacije Pred uporabo merilnika prebrajte Pomembne varnostne informacije ter priročnik z navodili. Ta priročnik z navodili morete doledostno upoštevati zaradi lastne varnosti.

Prezven in pregled Merilnik in druge sestavne dele odstranite iz embalaže in preverite, ali ni poškodovan. Če je merilnik ali kateri od sestavnih delov poškodovan, GA NE UPORABJAJTE, se obrnite na prodajala ali distributerja izdelkov OMRON.

Pomembne varnostne informacije Pred uporabo merilnika prebrajte Pomembne varnostne informacije ter priročnik z navodili. Ta priročnik z navodili morete doledostno upoštevati zaradi lastne varnosti.

Prezven in pregled Merilnik in druge sestavne dele odstranite iz embalaže in preverite, ali ni poškodovan. Če je merilnik ali kateri od sestavnih delov poškodovan, GA NE UPORABJAJTE, se obrnite na prodajala ali distributerja izdelkov OMRON.

Pomembne varnostne informacije Pred uporabo merilnika prebrajte Pomembne varnostne informacije ter priročnik z navodili. Ta priročnik z navodili morete doledostno upoštevati zaradi lastne varnosti.

Prezven in pregled Merilnik in druge sestavne dele odstranite iz embalaže in preverite, ali ni poškodovan. Če je merilnik ali kateri od sestavnih delov poškodovan, GA NE UPORABJAJTE, se obrnite na prodajala ali distributerja izdelkov OMRON.

Pomembne varnostne informacije Pred uporabo merilnika prebrajte Pomembne varnostne informacije ter priročnik z navodili. Ta priročnik z navodili morete doledostno upoštevati zaradi lastne varnosti.

Prezven in pregled Merilnik in druge sestavne dele odstranite iz embalaže in preverite, ali ni poškodovan. Če je merilnik ali kateri od sestavnih delov poškodovan, GA NE UPORABJAJTE, se obrnite na prodajala ali distributerja izdelkov OMRON.

Pomembne varnostne informacije Pred uporabo merilnika prebrajte Pomembne varnostne informacije ter priročnik z navodili. Ta priročnik z navodili morete doledostno upoštevati zaradi lastne varnosti.

Prezven in pregled Merilnik in druge sestavne dele odstranite iz embalaže in preverite, ali ni poškodovan. Če je merilnik ali kateri od sestavnih delov poškodovan, GA NE UPORABJAJTE, se obrnite na prodajala ali distributerja izdelkov OMRON.

Pomembne varnostne informacije Pred uporabo merilnika prebrajte Pomembne varnostne informacije ter priročnik z navodili. Ta priročnik z navodili morete doledostno upoštevati zaradi lastne varnosti.

Prezven in pregled Merilnik in druge sestavne dele odstranite iz embalaže in preverite, ali ni poškodovan. Če je merilnik ali kateri od sestavnih delov poškodovan, GA NE UPORABJAJTE, se obrnite na prodajala ali distributerja izdelkov OMRON.

Pomembne varnostne informacije Pred uporabo merilnika prebrajte Pomembne varnostne informacije ter priročnik z navodili. Ta priročnik z navodili morete doledostno upoštevati zaradi lastne varnosti.

Prezven in pregled Merilnik in druge sestavne dele odstranite iz embalaže in preverite, ali ni poškodovan. Če je merilnik ali kateri od sestavnih delov poškodovan, GA NE UPORABJAJTE, se obrnite na prodajala ali distributerja izdelkov OMRON.

Pomembne varnostne informacije Pred uporabo merilnika prebrajte Pomembne varnostne informacije ter priročnik z navodili. Ta priročnik z navodili morete doledostno upoštevati zaradi lastne varnosti.

Prezven in pregled Merilnik in druge sestavne dele odstranite iz embalaže in preverite, ali ni poškodovan. Če je merilnik ali kateri od sestavnih delov poškodovan, GA NE UPORABJAJTE, se obrnite na prodajala ali distributerja izdelkov OMRON.

Pomembne varnostne informacije Pred uporabo merilnika prebrajte Pomembne varnostne informacije ter priročnik z navodili. Ta priročnik z navodili morete doledostno upoštevati zaradi lastne varnosti.

Prezven in pregled Merilnik in druge sestavne dele odstranite iz embalaže in preverite, ali ni poškodovan. Če je merilnik ali kateri od sestavnih delov poškodovan, GA NE UPORABJAJTE, se obrnite na prodajala ali distributerja izdelkov OMRON.

Pomembne varnostne informacije Pred uporabo merilnika prebrajte Pomembne varnostne informacije ter priročnik z navodili. Ta priročnik z navodili morete doledostno upoštevati zaradi lastne varnosti.

Prezven in pregled Merilnik in druge sestavne dele odstranite iz embalaže in preverite, ali ni poškodovan. Če je merilnik ali kateri od sestavnih delov poškodovan, GA NE UPORABJAJTE, se obrnite na prodajala ali distributerja izdelkov OMRON.

Pomembne varnostne informacije Pred uporabo merilnika prebrajte Pomembne varnostne informacije ter priročnik z navodili. Ta priročnik z navodili morete doledostno upoštevati zaradi lastne varnosti.

Prezven in pregled Merilnik in druge sestavne dele odstranite iz embalaže in preverite, ali ni poškodovan. Če je merilnik ali kateri od sestavnih delov poškodovan, GA NE UPORABJAJTE, se obrnite na prodajala ali distributerja izdelkov OMRON.

Pomembne varnostne informacije Pred uporabo merilnika prebrajte Pomembne varnostne informacije ter priročnik z navodili. Ta priročnik z navodili morete doledostno upoštevati zaradi lastne varnosti.

Prezven in pregled Merilnik in druge sestavne dele odstranite iz embalaže in preverite, ali ni poškodovan. Če je merilnik ali kateri od sestavnih delov poškodovan, GA NE UPORABJAJTE, se obrnite na prodajala ali distributerja izdelkov OMRON.

Pomembne varnostne informacije Pred uporabo merilnika prebrajte Pomembne varnostne informacije ter priročnik z navodili. Ta priročnik z navodili morete doledostno upoštevati zaradi lastne varnosti.

Prezven in pregled Merilnik in druge sestavne dele odstranite iz embalaže in preverite, ali ni poškodovan. Če je merilnik ali kateri od sestavnih delov poškodovan, GA NE UPORABJAJTE, se obrnite na prodajala ali distributerja izdelkov OMRON.

Pomembne varnostne informacije Pred uporabo merilnika prebrajte Pomembne varnostne informacije ter priročnik z navodili. Ta priročnik z navodili morete doledostno upoštevati zaradi lastne varnosti.

Prezven in pregled Merilnik in druge sestavne dele odstranite iz embalaže in preverite, ali ni poškodovan. Če je merilnik ali kateri od sestavnih delov poškodovan, GA NE UPORABJAJTE, se obrnite na prodajala ali distributerja izdelkov OMRON.

Pomembne varnostne informacije Pred uporabo merilnika prebrajte Pomembne varnostne informacije ter priročnik z navodili. Ta priročnik z navodili morete doledostno upoštevati zaradi lastne varnosti.

Priказ na zaslonu/težava **Možen vzrok** **Rešitev**

E5 je prikazan Srčni utrip je izmerjen napačno.
Pravilno namestite manšeto za roko in poskrbite, da je prava.
Glejte 6. poglavje v priročniku z navodili 2.
Med izvajanjem meritev mišajte in seditte pravilno.

Er je prikazan Merilnik je okvarjen.
Ponovno pritisnite gumb (START/STOP). Če je simbol «Er» prikazan več kot enkrat, prikažemo dodatno sporočilo.
Pravilno namestite manšeto za roko in poskrbite, da je prava.
Glejte 6. poglavje v priročniku z navodili 2.
Med izvajanjem meritev mišajte in seditte pravilno.
Distributerja izdelkov OMRON.

E je prikazan Merilnik se ne more povezovati s pametno napravo ali pravilno oddaja podatke.
Preverite, ali je pametna naprava pripravljen za povezavo.
Preverite, ali je pametna naprava pripravljen za povezavo.
Preverite, ali je pametna naprava pripravljen za povezavo.
Preverite, ali je pametna naprava pripravljen za povezavo.

E je prikazan Srčni utrip je izmerjen napačno.
Pravilno namestite manšeto za roko in poskrbite, da je prava.
Glejte 6. poglavje v priročniku z navodili 2.
Med izvajanjem meritev mišajte in seditte pravilno.
Distributerja izdelkov OMRON.

E je prikazan Srčni utrip je izmerjen napačno.
Pravilno namestite manšeto za roko in poskrbite, da je prava.
Glejte 6. poglavje v priročniku z navodili 2.
Med izvajanjem meritev mišajte in seditte pravilno.
Distributerja izdelkov OMRON.

E je prikazan Srčni utrip je izmerjen napačno.
Pravilno namestite manšeto za roko in poskrbite, da je prava.
Glejte 6. poglavje v priročniku z navodili 2.
Med izvajanjem meritev mišajte in seditte pravilno.
Distributerja izdelkov OMRON.

P utripa Merilnik čaka na seznanitev s pametno napravo.
Preverite, ali je pametna naprava pripravljen za povezavo.
Preverite, ali je pametna naprava pripravljen za povezavo.
Preverite, ali je pametna naprava pripravljen za povezavo.

U utripa Baterije so skoraj izpraznjene.
Zamenjajte baterije.
Preverite, ali je pametna naprava pripravljen za povezavo.
Preverite, ali je pametna naprava pripravljen za povezavo.

U utripa Baterije so skoraj izpraznjene.
Zamenjajte baterije.
Preverite, ali je pametna naprava pripravljen za povezavo.
Preverite, ali je pametna naprava pripravljen za povezavo.

U utripa Baterije so skoraj izpraznjene.
Zamenjajte baterije.
Preverite, ali je pametna naprava pripravljen za povezavo.
Preverite, ali je pametna naprava pripravljen za povezavo.

U utripa Baterije so skoraj izpraznjene.
Zamenjajte baterije.
Preverite, ali je pametna naprava pripravljen za povezavo.
Preverite, ali je pametna naprava pripravljen za povezavo.

U utripa Baterije so skoraj izpraznjene.
Zamenjajte baterije.
Preverite, ali je pametna naprava pripravljen za povezavo.
Preverite, ali je pametna naprava pripravljen za povezavo.

U utripa Baterije so skoraj izpraznjene.
Zamenjajte baterije.
Preverite, ali je pametna naprava pripravljen za povezavo.
Preverite, ali je pametna naprava pripravljen za povezavo.

U utripa Baterije so skoraj izpraznjene.
Zamenjajte baterije.
Preverite, ali je pametna naprava pripravljen za povezavo.
Preverite, ali je pametna naprava pripravljen za povezavo.

U utripa Baterije so skoraj izpraznjene.
Zamenjajte baterije.
Preverite, ali je pametna naprava pripravljen za povezavo.
Preverite, ali je pametna naprava pripravljen za povezavo.

U utripa Baterije so skoraj izpraznjene.
Zamenjajte baterije.
Preverite, ali je pametna naprava pripravljen za povezavo.
Preverite, ali je pametna naprava pripravljen za povezavo.

U utripa Baterije so skoraj izpraznjene.
Zamenjajte baterije.
Preverite, ali je pametna naprava pripravljen za povezavo.
Preverite, ali je pametna naprava pripravljen za povezavo.

U utripa Baterije so skoraj izpraznjene.
Zamenjajte baterije.
Preverite, ali je pametna naprava pripravljen za povezavo.
Preverite, ali je pametna naprava pripravljen za povezavo.

U utripa Baterije so skoraj izpraznjene.
Zamenjajte baterije.
Preverite, ali je pametna naprava pripravljen za povezavo.
Preverite, ali je pametna naprava pripravljen za povezavo.

U utripa Baterije so skoraj izpraznjene.
Zamenjajte baterije.
Preverite, ali je pametna naprava pripravljen za povezavo.
Preverite, ali je pametna naprava pripravljen za povezavo.

U utripa Baterije so skoraj izpraznjene.
Zamenjajte baterije.
Preverite, ali je pametna naprava pripravljen za povezavo.
Preverite, ali je pametna naprava pripravljen za povezavo.

U utripa Baterije so skoraj izpraznjene.
Zamenjajte baterije.
Preverite, ali je pametna naprava pripravljen za povezavo.
Preverite, ali je pametna naprava pripravljen za povezavo.

U utripa Baterije so skoraj izpraznjene.
Zamenjajte baterije.
Preverite, ali je pametna naprava pripravljen za povezavo.
Preverite, ali je pametna naprava pripravljen za povezavo.

U utripa Baterije so skoraj izpraznjene.
Zamenjajte baterije.
Preverite, ali je pametna naprava pripravljen za povezavo.
Preverite, ali je pametna naprava pripravljen za povezavo.

U utripa Baterije so skoraj izpraznjene.
Zamenjajte baterije.
Preverite, ali je pametna naprava pripravljen za povezavo.
Preverite, ali je pametna naprava pripravljen za povezavo.

U utripa Baterije so skoraj izpraznjene.
Zamenjajte baterije.
Preverite, ali je pametna naprava pripravljen za povezavo.
Preverite, ali je pametna naprava pripravljen za povezavo.

U utripa Baterije so skoraj izpraznjene.
Zamenjajte baterije.
Preverite, ali je pametna naprava pripravljen za povezavo.
Preverite, ali je pametna naprava pripravljen za povezavo.

U utripa Baterije so skoraj izpraznjene.
Zamenjajte baterije.
Preverite, ali je pametna naprava pripravljen za povezavo.
Preverite, ali je pametna naprava pripravljen za povezavo.

4 **Specifikacije**

Kategorija izdelka Elektronski sfingomanometri
Opis izdelka Samodejni merilnik krvnega tlaka in srčnega utripa
Model (šifra) M2+ Connect (HEM-7188T1-LE)
Zaslonski sistem Digitalni LCD-prikazovalnik
Razpon tlakov manšete 0 do 299 mmHg
Razpon merjenja krvnega tlaka SYS: od 60 mmHg do 260 mmHg DIA: od 40 mmHg do 215 mmHg
Razpon merjenja srčnega utripa od 40 do 180 utripov/minuto.
Natančnost Utrip: ±5% prikazane vrednosti
Metoda merjenja Oscilometrična metoda
Metoda prenosa Bluetooth® v nizkofrekvenčnem načinu

Brezžična komunikacija Frekvenčni razpon: 2,4 GHz (2400–2483,5 MHz);
Tlak: ±2 mmHg
Dejanska moč sevanja: <20 dBm
Način delovanja Neprekinjeno delovanje
Razred IP Merilnik: IP21
Baterija: IP21 (IHPF-CMO/IHPF-AM01) ali IP22 (IHPF-SP101)

Nazivna moč 6 V enosmerni tok, 4 W
Vir napajanja 4 baterije tipa AA/1,5 V ali zbirni napajalnik za izmenični tok (VOLTAŽNI PREVAJALNIK)
Zivljenjska doba baterij Približno 900 meritev (z novimi alkalnimi baterijami) in približno 3000-kratno uporabo.
Manšeta 5 let celotnega časa, ako doseže 10.000-kratno uporabo.
Izbirni napajalnik: 5 let

Rok trajanja (tehnična življenjska doba) Rok trajanja izdelka: približno 98 mm (Ø) x 79 mm (V) x 138 mm (D); manšeta za roko: 145 mm x 254 mm (V x širina)
Teža Merilnik: približno 260 g (brez baterij)
Manšeta za roko: približno 170 g

Mere Merilnik: približno 98 mm (Ø) x 79 mm (V) x 138 mm (D); manšeta za roko: 145 mm x 254 mm (V x širina)
Obsog manšete Ki se uporablja z merilnikom (E1 do E2)
Pomnilnik Omogoča shranjevanje do 30 meritev

Vsebina Merilnik, manšeta za roko (HEM-RM31), 4 baterije tipa AA, priročnik z navodili 1 in 2
Zaščita pred električnim udarom Merilnik in manšeta sta zaščiteni pred električnim udarom
Del v stiku z bolnikom Tip BF (manšeta za roko)

Opomba
• Te specifikacije se lahko spremenijo brez predhodnega opozorila.
• Ta merilnik je bil kalibriran glede na skladno z zahtevami standarda EN ISO 81066-2:2014 in je skladen s standardom EN ISO 81066-2:2019-1A:2020. A2:2024 razen za nosilnost in bolečine s preskramljenimi.
• V klinični študiji uveljavljena so za določanje diastoličnega krvnega tlaka uporabljani KS na 85 osebah, ki so bili vključeni v študijo.
• Podatki OMRON jema iz tega priročnika z navodili 2, 6 in 7.
• Podatki OMRON jema iz tega priročnika z navodili 2, 6 in 7.
• Podatki OMRON jema iz tega priročnika z navodili 2, 6 in 7.
• Podatki OMRON jema iz tega priročnika z navodili 2, 6 in 7.

Previdni ukrepi
• Preverite, ali je pametna naprava pripravljen za povezavo.
• Preverite, ali je pametna naprava pripravljen za povezavo.
• Preverite, ali je pametna naprava pripravljen za povezavo.
• Preverite, ali je pametna naprava pripravljen za povezavo.

Previdni ukrepi
• Preverite, ali je pametna naprava pripravljen za povezavo.
• Preverite, ali je pametna naprava pripravljen za povezavo.
• Preverite, ali je pametna naprava pripravljen za povezavo.
• Preverite, ali je pametna naprava pripravljen za povezavo.

Previdni ukrepi
• Preverite, ali je pametna naprava pripravljen za povezavo.
• Preverite, ali je pametna naprava pripravljen za povezavo.
• Preverite, ali je pametna naprava pripravljen za povezavo.
• Preverite, ali je pametna naprava pripravljen za povezavo.

Previdni ukrepi
• Preverite, ali je pametna naprava pripravljen za povezavo.
• Preverite, ali je pametna naprava pripravljen za povezavo.
• Preverite, ali je pametna naprava pripravljen za povezavo.
• Preverite, ali je pametna naprava pripravljen za povezavo.

Previdni ukrepi
• Preverite, ali je pametna naprava pripravljen za povezavo.
• Preverite, ali je pametna naprava pripravljen za povezavo.
• Preverite, ali je pametna naprava pripravljen za povezavo.
• Preverite, ali je pametna naprava pripravljen za povezavo.

Previdni ukrepi
• Preverite, ali je pametna naprava pripravljen za povezavo.
• Preverite, ali je pametna naprava pripravljen za povezavo.
• Preverite, ali je pametna naprava pripravljen za povezavo.
• Preverite, ali je pametna naprava pripravljen za povezavo.

Previdni ukrepi
• Preverite, ali je pametna naprava pripravljen za povezavo.
• Preverite, ali je pametna naprava pripravljen za povezavo.
• Preverite, ali je pametna naprava pripravljen za povezavo.
• Preverite, ali je pametna naprava pripravljen za povezavo.

Previdni ukrepi
• Preverite, ali je pametna naprava pripravljen za povezavo.
• Preverite, ali je pametna naprava pripravljen za povezavo.
• Preverite, ali je pametna naprava pripravljen za povezavo.
• Preverite, ali je pametna naprava pripravljen za povezavo.

Previdni ukrepi
• Preverite, ali je pametna naprava pripravljen za povezavo.
• Preverite, ali je pametna naprava pripravljen za povezavo.
• Preverite, ali je pametna naprava pripravljen za povezavo.
• Preverite, ali je pametna naprava pripravljen za povezavo.

Previdni ukrepi
• Preverite, ali je pametna naprava pripravljen za povezavo.
• Preverite, ali je pametna naprava pripravljen za povezavo.
• Preverite, ali je pametna naprava pripravljen za povezavo.
• Preverite, ali je pametna naprava pripravljen za povezavo.

Previdni ukrepi
• Preverite, ali je pametna naprava pripravljen za povezavo.
• Preverite, ali je pametna naprava pripravljen za povezavo.
• Preverite, ali je pametna naprava pripravljen za povezavo.
• Preverite, ali je pametna naprava pripravljen za povezavo.

Previdni ukrepi
• Preverite, ali je pametna naprava pripravljen za povezavo.
• Preverite, ali je pametna naprava pripravljen za povezavo.
• Preverite, ali je pametna naprava pripravljen za povezavo.
• Preverite, ali je pametna naprava pripravljen za povezavo.

Previdni ukrepi
• Preverite, ali je pametna naprava pripravljen za povezavo.
• Preverite, ali je pametna naprava pripravljen za povezavo.
• Preverite, ali je pametna naprava pripravljen za povezavo.
• Preverite, ali je pametna naprava pripravljen za povezavo.

Previdni ukrepi
• Preverite, ali je pametna naprava pripravljen za povezavo.
• Preverite, ali je pametna naprava pripravljen za povezavo.
• Preverite, ali je pametna naprava pripravljen za povezavo.
• Preverite, ali je pametna naprava pripravljen za povezavo.

Previdni ukrepi
• Preverite, ali je pametna naprava pripravljen za povezavo.
• Preverite, ali je pametna naprava pripravljen za povezavo.
• Preverite, ali je pametna naprava pripravljen za povezavo.
• Preverite, ali je pametna naprava pripravljen za povezavo.

Previdni ukrepi
• Preverite, ali je pametna naprava pripravljen za povezavo.
• Preverite, ali je pametna naprava pripravljen za povezavo.
• Preverite, ali je pametna naprava pripravljen za povezavo.
• Preverite, ali je pametna naprava pripravljen za povezavo.

Previdni ukrepi
• Preverite, ali je pametna naprava pripravljen za povezavo.
• Preverite, ali je pametna naprava pripravljen za povezavo.
• Preverite, ali je pametna naprava pripravljen za povezavo.
• Preverite, ali je pametna naprava pripravljen za povezavo.

Previdni ukrepi
• Preverite, ali je pametna naprava pripravljen za povezavo.
• Preverite, ali je pametna naprava pripravljen za povezavo.
• Preverite, ali je pametna naprava pripravljen za povezavo.
• Preverite, ali je pametna naprava pripravljen za povezavo.

Previdni ukrepi
• Preverite, ali je pametna naprava pripravljen za povezavo.
• Preverite, ali je pametna naprava pripravljen za povezavo.
• Preverite, ali je pametna naprava pripravljen za povezavo.
• Preverite, ali je pametna naprava pripravljen za povezavo.

Previdni ukrepi
• Preverite, ali je pametna naprava pripravljen za povezavo.
• Preverite, ali je pametna naprava pripravljen za povezavo.
• Preverite, ali je pametna naprava pripravljen za povezavo.
• Preverite, ali je pametna naprava pripravljen za povezavo.

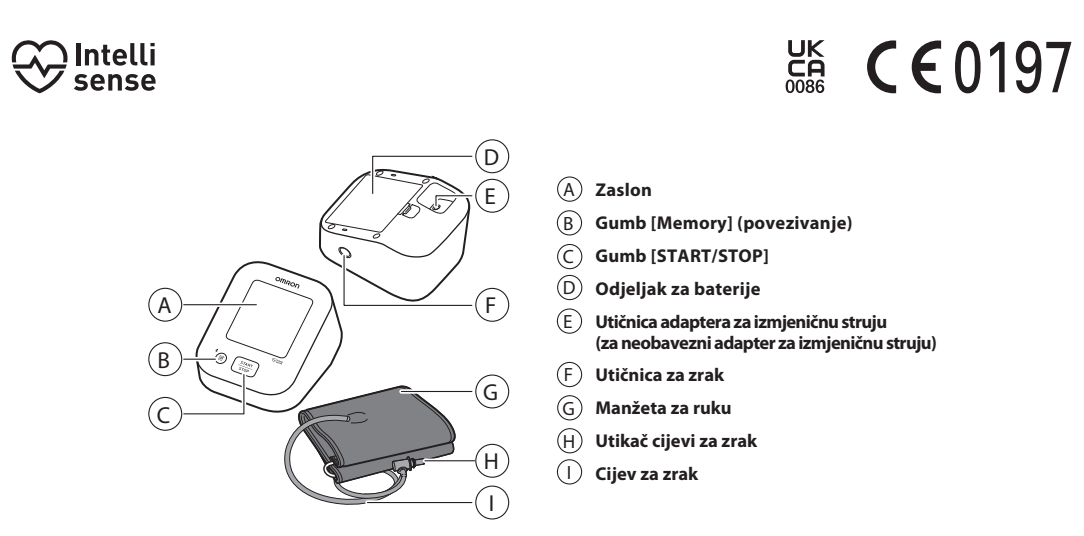
OMRON

Automatski tlakomjer na nadlakti

M2+ Connect (HEM-7188T1-LE)

Hrvatski		
		

Priročnik s uputama 1: Sigurnosne i ostale informacije, za informacije o simbolima pogledajte odjeljak „Opis simbola.“



Symbols Description / Opis symbolů / Opis simbólu / Szimbólumok leírása / Opis symbolov / Opis simbólov / Opis simbóla

	Applied part - Type BF Degree of protection against electric shock (leakage current) Csak a védőháza w kontakt z cíelem páciénta — típus BF (stópién ochrony przed porażeniem prądem (prąd upływu)) Priložni část - typ BF - Stupen ochrany před úrazem elektrickým proudem (svodový proud) Értekezési rész - BF típus Az áramvédelem elleni védelem szintje (áramszivárgás) Priložni část - Typ BF Stupen ochrany pred zásahom elektrickým prúdom (svodovým prúdom) Del v stiku z bolnikom - pripomoček tipa BF Stopnja zaštite pred električnim udarcem (lahajavi tok) Prilimljeni dio - Tip BF Stupanj zaštite od strujnog udara (istjecanje struje)
	Class II equipment. Protection against electric shock Urządzenie klasy II. Ochrona przed porażeniem prądem Zariadenie triedy II. Ochrana proti úrazu elektrickým prúdom II osztályú berendezés. Áramvédelem elleni védelem Zariadenie triedy II. Ochrana pred zasahom elektrickým prúdom Oprema razreda II. Zaštita pred električnim udarcem Oprema klase II. Zaštita od strujnog udara
	Ingress protection degree provided by IEC 60529 Stupen ochrany przed wnikaniem substancji pod normy IEC 60529 Stupen ochrany proti vniknutiu vzduchu pod normu IEC 60529 Az IEC 60529 által nyújtott IP-védettség fokja Stupen ochrany proti vniknutiu podľa IEC 60529 Zaščita pred vdorom tekočine po IEC 60529 Stupanj zaštite od prodora prema normi IEC 60529
	CE Marking Oznaczenie CE Oznaczenie CE CE jelölés Oznaczenie CE Oznaka CE Oznaka CE
	UKCA marking Oznaczenie UKCA Znacište UKCA UKCA jelölés Oznaczenie UKCA (hodnotenie súladu vo veľkej Británii) Oznaka UKCA Oznaka UKCA
	Serial number Numer seryjny Sériové číslo Sorozatszám Sériové číslo Serijnska številka Serijski broj
	Unique device identifier Niepowtarzalny kod identyfikacyjny wyrobów Jedinečný identifikátor prostredky Egypedi eszközazonosító Unikátny identifikátor pomôcky (UDI) Edinstveni identifikator pripomočka Jedinstvena identifikacija proizvoda
	Medical device Zdravotnícky prostriedok Orvostechnikai eszköz Zdravotnička pomôcka Medicinski pripomoček Medicinski proizvod
	Temperature limitation Ograniczenia dot. temperatury Omezení teploty Hőmérsékletre vonatkozó korlát Temperatno omeđenje Omejeitev temperature Ograničenje temperature
	Humidity limitation Ograniczenia dot. wilgotności Omezení vlhkosti Páratartalomra vonatkozó korlát Vlhkosti omeđenje Omejeitev vlažnosti Ograničenje vlažnosti
	Atmospheric pressure limitation Ograniczenia dot. ciśnienia atmosferycznego Omezení atmosférického tlaku Legyenymásra vonatkozó korlát Obmedzenie atmosférickeho tlaku Omejeitev atmosférskega tlaka Ograničenje atmosférskega tlaka
	Indication of connector polarity Oznaczenie biegunowości stykača Označení polaritý konektorů A megjelölés csatlakoztatási polaritás jelölése Oznaczenie polarności konektora Oznaka polarnosti priključka Oznaka polariteta priključka
	For indoor use only Wyłączenie do użytku wewnętrznego Pouze pro použití uvnitř budov Csak beltéri használatra Len na vnútorné použitie Samo za uporabo v zaprtih prostorih Za upotrebu samo u zatvorenom prostoru
	Identifier of cuffs compatible for the device Spoločný identifikácijský matričkový zôhodný z urádzzením Identifikátor manžet kompatibilních se zařízením A készülékek kompatibilis manzsetták azonosítója Identifikátor manžet kompatibilnych s urządzaniem Oznaka manjet, združljivih s tem pripomočkom Identifikacija manžeta kompatibilnih s uređajem
	Artery mark Znacišnik tetničný Značka tetny Arteriájelölés Značka artérie Arterijska oznaka Oznaka arterije
	Not made with natural rubber latex Wyprodukowane bez użycia naturalnego lateksu Nem természetes gumi latexből készült Nie je vyrobené z prírodného gumového kaučuku Ni izdelano z uporabo lateksa iz naravnega kavčuka Nije proizvedeno od prirodnog gumenog lateksa
	Arm circumference Obwód ramienia Obvod pazbe Karkelét Obvod ramena Obseg roke
	Need for the user to consult this instruction manual Użytkownik powinien zapoznać się z niniejszą instrukcją obsługi. Uživatel si musí prostudovat tento návod k obsluze. A felhasználónak a használati útmutatót elolvasni kell kövétel. Je potrebno, aby používatel nahliadol do tohto návodu na použitie Uporabnik mora prebrati ta priročnik z navodili Kortnik mora pogledati ovaj priručnik s uputama
	Need for the user to follow this instruction manual thoroughly for your safety. (Background: blue) Dla zachowania bezpieczeństwa użytkownik musi ściśle przestrzegać niniejszej instrukcji obsługi. (The: niebieski) Uživatel musí pečlivě dodržovat pokyny v tomto návodu k obsluze kvůli zajištění bezpečnosti. (Pozadí: modré) Uporabnik mora za svojo varnost dosledno upoštevati ta priročnik z navodili. (modro ozadje) Kortnik mora potpuno slijediti ovaj priručnik s uputama radi sigurnosti. (Pozadina: plava)
	Direct current Prąd stały Stępnosmýrný proud Egyenáram Jednosmenny prúd Enosmerni tok Isosmerena struja

	Alternating current Prąd zmienny Sřídávový proud Váltakozó áram Srednjev prúd Izmenični tok Izmenična struja
	Date of manufacture Data produkcji Datum výroby A gyártás időpontja Datum izdelave Datum proizvodnje
	Efficiency level of power supply Poziom sprawności źródła zasilania Úroveň účinnosti napájacieho zdroja Az áramellátás hatékonysági szintje Úroveň účinnosti napájania Stopnja učinkovitosti napajanja Razina učinkovitosti napajanja
	Prohibited action Zakazany postup Titott tevékenység Zakazánny Prepovedano dejanje Zabranjena radnja
	To indicate generally elevated potentially hazardous, levels of non-ionizing radiation, or to indicate equipment or systems, e.g. in the medical electrical area that include RF transmitters or that intentionally apply RF electromagnetic energy for diagnosis or treatment. Symbol ogólnie podwyższonych, potencjalnie niebezpiecznych poziomów promieniowania niejonizującego lub oznaczenie urządzeń lub systemów, np. medycznych obszarów elektrycznych, które obejmują nadajniki częstotliwości radiowych lub urządzenia celowo wykorzystujące energię elektromagnetyczną do diagnostyki lub leczenia. K indikaci obecně zvýšených, potenciálně nebezpečných úrovní neionizujícího záření, nebo s indikací zařízení či systémů, např. v oblasti zdravotnických elektrických zařízení, která obsahují radiofrekvenci vysíláče nebo která záměrně používají radiofrekvenci elektromagnetickou energii k diagnostice nebo léčbě. Magas szintű, potenciálisan veszélyes ionizáló sugárzású szintek jelöléséhez, vagy olyan eszközök és rendszerek jelöléséhez, mint pl. orvosi elektromos kommunikációk RF berendezésekkel, amelyek diagnosztikai vagy terápiás célokra RF elektromágneses energiát használnak. Na označenie všeobecne zvýšených, potenciálne nebezpečných úrovní neionizujúceho žiarenia alebo na označenie zariadení alebo systémov, napr. v oblasti lekárskej elektrotechniky, ktoré zahŕňajú RF vysieláče alebo zámerné využívajú RF elektromagnetickú energiu na diagnostiku a liečbu. Za označevanje v splošnem povzvišanih, potencialno nevarnih ravni neionizirajočega sevanja, ali za označevanje opreme ali sistemov, npr. električnih medicinskih pripomočkov, ki vključujejo RF-oddajnike ali namonoma oddajajo radiofrekvenco elektromagnetno energijo za diagnosticiranje ali zdravljenje. Označava općenito povišane razine neionizirajućeg zračenja koje može biti opasno ili izaziva opasnost ili sustave, primjerice u području medicinske elektricine snage koja obuhvaćaju radiofrekvencijske odašiljače ili u kojima se namjerno primjenjuje radiofrekvencijska elektromagnetska energija u svrhu dijagnostike ili liječenja.
	Recycle mark X: Material number Y: Material abbreviation Refer to 97/129/EC for more information. Znak recyklácie X: number materialu Y: skratka názvu materiálu Viacej informáci možna zneleží w dyrektywie 97/129/WE. Značka recyklácie X: Číslo materiálu Y: Skratka materiálu Ďalšie informácie uvidíte 97/129/ES. Újrahasználási jelölés X: Anyagszám Y: Anyag rövidítése További információkért lásd a 97/129/EC biztossági határozatot. Značka recyklácie X: Číslo materiálu Y: Skratka materiálu Ďalšie informácie uvidíte 97/129/ES. Znak za recikliranje X: Številka materijala Y: Kratica za materijal Za već informacije pogledite 97/129/ES. Oznaka recikliranja X: Broj materijala Y: Kratica materijala Pogledajte 97/129/EC za više informacija.
	OMRON's trademarked technology for blood pressure measurement Opatrzona znakiem towarowym technologia firmy OMRON dotycząca pomiaru ciśnienia krwi Technologie společnosti OMRON s ochrannou známkou pro měření krevního tlaku Az OMRON védjeggyel védett vérnyomásmérés technológiája Technológia méréna krvného tlaku spoločnosti OMRON s ochrannou známkou Zaščitena tehnologija podjetja OMRON za meritev krvnega tlaka Zaštitni znač tehnologije za mjerenje krvnog tlaka proizvođača OMRON
	Cuff positioning indicator for the left arm Wskaźnik umiejscowienia mankietu na lewym ramieniu Indikátor umístění manžety pro levou ruku Manzsettaztepozícionáló jelölés a bal karhoz Ukazovateľ polohy manžety pre ľavé rameno Indikator za namestitve manžete za levo roko Indikator za pozicioniranje manžete za levo roko
	Range pointer and brachial artery alignment position Wskaźnik zakresu i dostosowania pozycji do tętnicy ramiennej Ukazovateľ rozsahu a polohy pro zarovnaní na brachiální tepnu Mérésűz kijelölés a felkarverőér ágazati pozíciója Ukazovateľ rozsahu a správnej polohy voči brachiálnej artérii Kazárník razpona in položaj za poravnavo z nadlaktično arterijo Pokazniče razpona i pozicije poravnavanja nadlaktične arterije
	Range indicator of arm circumference to help selection of the correct cuff size Wskaźnik zakresu obwodu ramienia pomagający w doborze mankietu o właściwym rozmiarze Indikátor rozsahu obvodu pažby, který pomáhá volbě správné velikosti manžety. Karkelét méretszámkájának kijelölése a megfelelő méretű manzsetták kiválasztásához Ukazovateľ rozsahu obvodu ramena ako pomôcka pri výbere správnej veľkosti manžety Indikator obsega roke, ki pomaga pri izbiri pravilne velikosti manžete. Indikator obsega roke, ki pomaga pri izbiri pravilne velikosti manžete. Indikator obsega roke, ki pomaga pri izbiri pravilne velikosti manžete. Indikator obsega roke, ki pomaga pri izbiri pravilne velikosti manžete.
	LOT number Numer partii Císlo sárie Gyártási szám Císlo šarže Številka LOT LOT broj
	Recycling instruction for packaging elements Instrukcja recyklingu elementów opakowania Pokyny k recyklaci částí obalu Útmutató a csomagolás hulladék elhelyezéséhez Pokyn na recykláciu obalových prvkov Navodila za recikliranje elementov ovijalne Upute za recikliranje elemenata pakiranja

The **Bluetooth**™ word mark and logos are registered trademarks owned by Bluetooth SIG, Inc. and any use of such marks by OMRON HEALTHCARE Co., Ltd. is under license. Apple and the Apple logo are trademarks of Apple Inc., registered in the U.S. and other countries and regions. App Store is a service mark of Apple Inc. Google Play and the Google Play logo are trademarks of Google LLC. Other trademarks and trade names are those of their respective owners.

Nazwa i logo **Bluetooth**™ są zarejestrowanymi znakami towarowymi będącymi własnością firmy Bluetooth SIG, Inc. Wszelkie użycie tych znaków przez firmę OMRON HEALTHCARE Co., Ltd. posiada licencję. Nazwa i logo Apple są znakami towarowymi firmy Apple Inc., zarejestrowanymi w USA i innych krajach/regionach. Nazwa App Store jest znakiem usługowym firmy Apple Inc. Nazwa i logo Google Play są znakami towarowymi firmy Google LLC. Inne znaki i nazwy towarowe należą do ich odpowiednich właścicieli.

Slovní ochranná známka a logo **Bluetooth**™ jsou registrované ochranné známky vlastné společnosti Bluetooth SIG, Inc. a jekakoli použití těchto značek společností OMRON HEALTHCARE Co., Ltd. podléhá licenci. Apple a logo Apple jsou ochranné známky společnosti Apple Inc., registrované v USA a dalších zemích a oblastech. App Store je ochranná známka služby společnosti Apple Inc., registrovaná v USA a v jiných krajích a regionech. App Store je servisní značkou společnosti Apple Inc. Google Play a logo Google Play są ochrannými znakami společnosti Google LLC. Ostatní ochranné známky a obchodní názvy jsou majetkem příslušných vlastníků.

Beszedes és márkajelölés a **Bluetooth**™ szó és logója védjegyek, az Apple és az Apple logo az Apple Inc. regisztrált védjegye az Amerikai Egyesült Államokban és más országokban valamint régiókban. Az App Store az Apple Inc. szolgáltatási védjegye. A Google Play és a Google Play logo a Google LLC védjegyei. A dokumentumban használt minden más védjegy és márkajelölés a megfelelő tulajdonos rendelkezésére áll. A **Bluetooth**™ szó és logója védjegyek, az OMRON HEALTHCARE Co., Ltd. licenccel használna. Az Apple és az Apple logo az Apple Inc. regisztrált védjegye az Amerikai Egyesült Államokban és más országokban valamint régiókban. Az App Store az Apple Inc. szolgáltatási védjegye. A Google Play és a Google Play logo a Google LLC védjegyei. A dokumentumban használt minden más védjegy és márkajelölés a megfelelő tulajdonos rendelkezésére áll. A **Bluetooth**™ szó és logója védjegyek, az OMRON HEALTHCARE Co., Ltd. licenccel használna. Az Apple és az Apple logo az Apple Inc. regisztrált védjegye az Amerikai Egyesült Államokban és más országokban valamint régiókban. Az App Store az Apple Inc. szolgáltatási védjegye. A Google Play és a Google Play logo a Google LLC védjegyei. A dokumentumban használt minden más védjegy és márkajelölés a megfelelő tulajdonos rendelkezésére áll.

Issue Date:
Data publikacji:
Datum vydání:
Készítés dátuma:
Datum vydania:
Datum objavljivanja:

2024-12-03

OMRON

IM2-HEM-7188T1-LE-E2-02-12/2024

Automatic Upper Arm Blood Pressure Monitor

Automatyczny ciśnieniomierz naramienny
Automatically měřící krevního tlaku na paži
Automata felkaron működő vérnyomásmérő készülék
Automatically mērač krvného tlaku s upevnením na rameno
Samodejni merilnik krvnega tlaka na nadlakti
Automatski tlakomjer na nadlaktici



M2+ Connect (HEM-7188T1-LE)

Instruction Manual 2: Operational Instructions

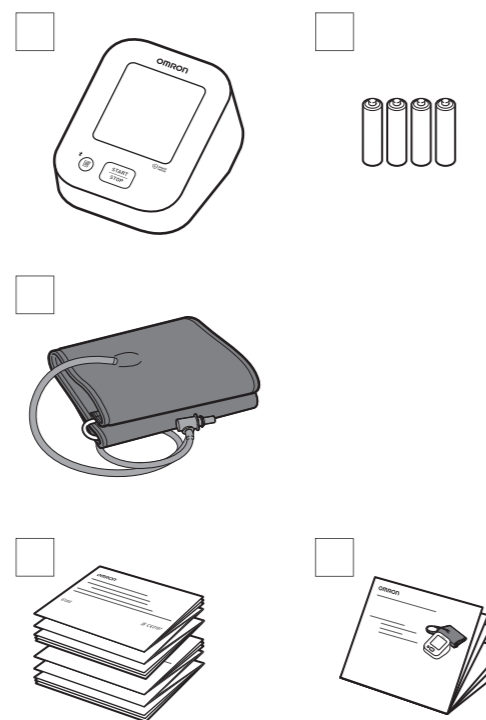
- PL Instrukcja obsługi 2: Instrukcje użytkowania
- CZ Návod k obsluze 2: Provozní pokyny
- HU 2. Használati útmutató: Kezelési utasítás
- SK Návod na použitie 2: prevádzkové pokyny
- SL Priročnik z navodili 2: Navodila za upravljanje
- HR Priručnik s uputama 2: Upute za rad

Read Instruction Manual 1 and 2 before use.

Przed użyciem należy przeczytać instrukcję obsługi 1 i 2.
Před použitím si přečtěte Návod k obsluze 1 a 2.
Használat előtt olvassa el a 1. és a 2. számú Használati útmutatókat.
Pred použitím si prečítajte návod na použitie 1 a 2.
Pred uporabo preberite priročnika z navodili 1 in 2.
Pročitajte priručnike s uputama 1 i 2 prije upotrebe.

1 Package Contents

- PL Zawartość opakowania
- CZ Obsah balení
- HU A csomag tartalma
- SK Obsah balenia
- SL Vsebina embalaže
- HR Sadržaj pakiranja



2 Preparing for a Measurement

- PL Przygotowanie do pomiaru
- CZ Příprava na měření
- HU A mérés előkészítése
- SK Priprava na meranie
- SL Priprava na meritev
- HR Pripremanje za mjerenje

30 minutes before
30 minut před
30 percet előtte
30 minút vopred
30 minut prej
30 minuta prije

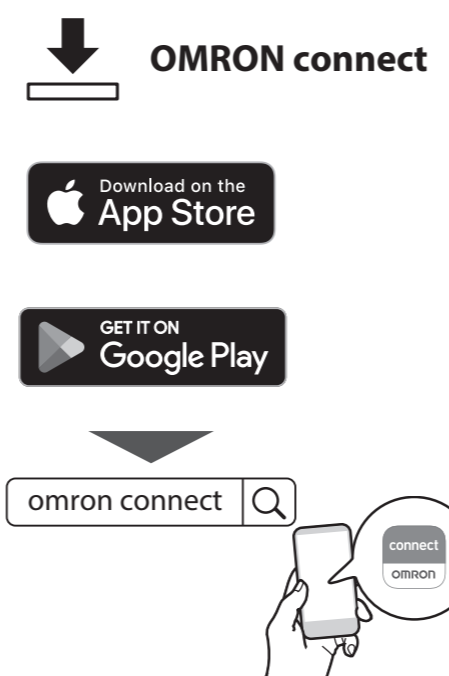


5 minutes before: Relax and rest.
5 minut przed: odpręż się i odpocznij.
5 minut před měřením: Uvolněte se a odpočvejte.
5 percet előtte: Nyugodjon meg és pihenjen.
5 minut vopred: Uvolnite se a odychujte.
5 minut prej: sprostitte se in počivajte.
5 minutu prije: opustite se i odmorite.



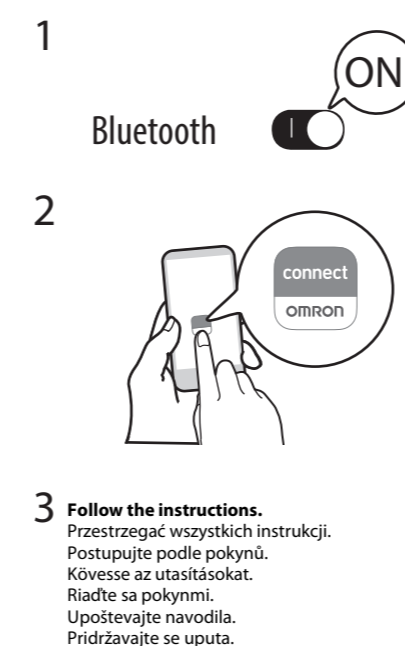
3 Downloading the App

- PL Pobieranie aplikacji
- CZ Stažení aplikace
- HU Az alkalmazás letöltése
- SK Stiahnutie aplikácie
- SL Prenos aplikacije
- HR Preuzimanje aplikacije



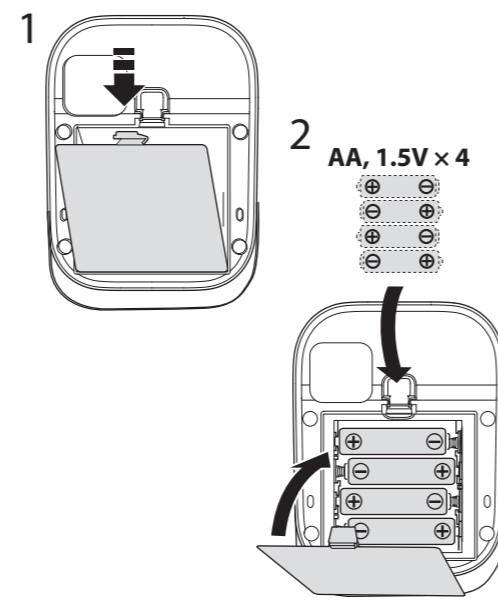
5 Pairing

- PL Parowanie
- CZ Párování
- HU Párosítás
- SK Párovanie
- SL Seznanjanje
- HR Uparivanje



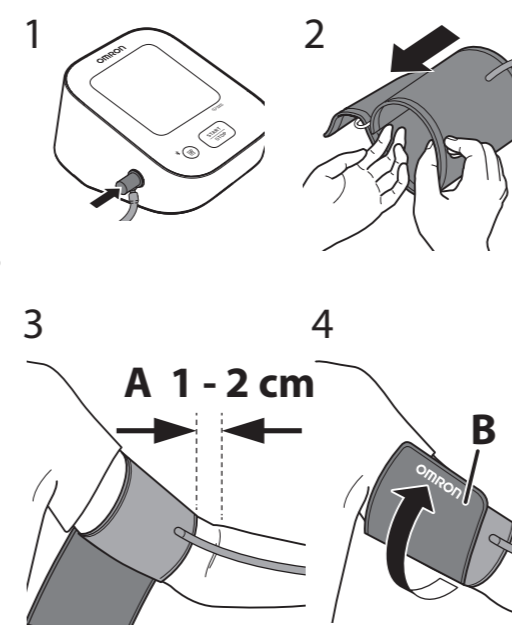
4 Inserting Batteries

- PL Instalacja baterii
- CZ Vložení baterii
- HU Az elemek behelyezése
- SK Vloženie batérií
- SL Vstavljanje baterij
- HR Umetanje baterija



6 Applying the Arm Cuff

- PL Zakładanie mankietu
- CZ Nasazení manžety
- HU A mandzsetta felhelyezése
- SK Nasadenie manžety
- SL Nameščanje manšete za roko
- HR Primjena manžete za ruku



- A. Tube side of the cuff should be 1 - 2 cm above the inside of your elbow.
- B. Make sure that the air tube is on the inside of your arm and wrap the cuff securely so it can no longer slip round.

- A. Koniec mankietu z podłączonym przewodem powietrza powinien znajdować się 1–2 cm powyżej zgięcia łokcia.
- B. Należy upewnić się, że przewód powietrza znajduje się po wewnętrznej stronie ramienia, i owinąć starannie mankiet, tak aby się nie zsuwał.

- A. Manžeta by měla být umístěna stranou s hadičkou 1 až 2 cm nad vnitřní stranou vašeho lokte.
- B. Dbejte na to, aby vzduchová hadička byla na vnitřní straně paže, a manžetu bezpečně ovíňte tak, aby se nemohla otáčet kolem ruky.

- A. A mandzsetta levegőcső felőli része körülbelül 1 - 2 cm-rel legyen a könyök belső része fölött.
- B. Ellenőrizze, hogy a levegőcső a kar belső részénél legyen, és a mandzsettát úgy rögzítse, hogy az ne csúszkáljon, hanem stabilan a karján maradjon.

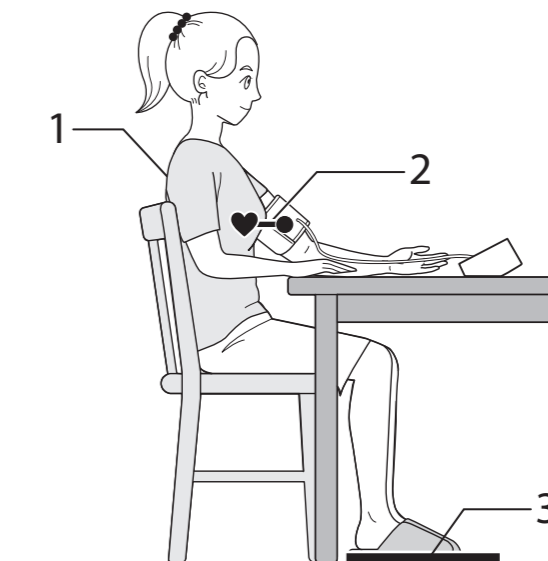
- A. Strana manžety s hadičkou má byť 1 až 2 cm nad vnútornou stranou lakta.
- B. Uistite sa, že vzduchová hadička je na vnútornej strane ramena, a pevne obmotajte manžetu, aby sa nemohla posúvať.

- A. Stran manšete s cevjo naj bo 1 do 2 cm nad notranjo stranjo komolca.
- B. Zračno cev poravnajte z notranjo stranjo roke in ovijte manšeto dovolj tesno, da je ni mogoče premikati.

- A. Strana cijevi manžete mora biti 1 do 2 cm iznad unutrašnjosti vašeg lakta.
- B. Pobrinite se da vam je cijev za zrak s unutarnje strane ruke i čvrsto omotajte manžetu tako da više ne može kliziti okolo.

7 Sitting Correctly

- PL Prawidłowa pozycja ciała
- CZ Správné sezení
- HU A megfelelő ülőhelyzet
- SK Správne sedenie
- SL Pravilna postavitev
- HR Pravilno sjedenje



- Relax and sit comfortably. Remain still and do not talk.
- 1. Keep your back and arm supported.
- 2. Keep the arm cuff at the same level as your heart.
- 3. Keep your feet flat and your legs uncrossed.

- Zrelaksuj się i usiądź wygodnie. Pozostań nieruchomo i nie rozmawiaj.
- 1. Oprzyj plecy i ramię.
- 2. Mankiet powinien znajdować się na wysokości serca.
- 3. Trzymaj stopy płasko, nie zakładając nogi na nogę.

- Uvolněte se a pohodlně se posadte. Nehýbejte se a nemluvejte.
- 1. Žáda mějte podepřené a ruku opřeno.
- 2. Mějte manžetu v úrovni srdce.
- 3. Nohy mějte položené na zemi rovně a nepřekřížene.

- Nyugodjon meg és üljön kényelmesen. Ne mozogjon és ne beszéljen.
- 1. Hátát és a karját támassza meg.
- 2. A mandzsetta legyen a szívvel azonos magasságban.
- 3. Talpai sík felületen legyenek, és a lábait ne tegye keresztbe.

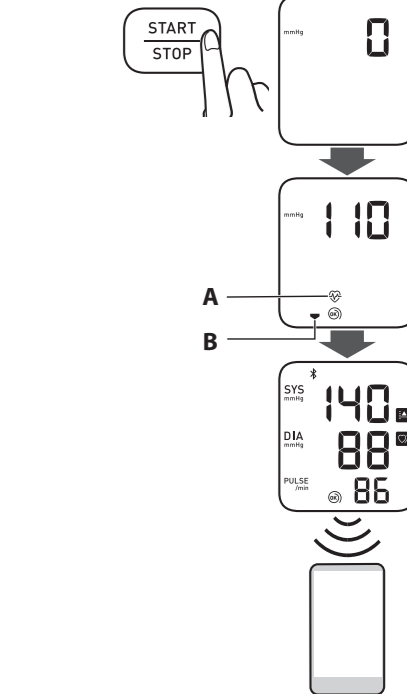
- Pohodine sa usadte a uvolnite sa. Nehýbte sa a nerozprávajte.
- 1. Chrbát a hornú končatinu majte podporenú.
- 2. Manžetu za rameno majte v rovnakej výške ako srdce.
- 3. Sedte s chodidlami rovno na zemi, nohy neprekrížujte.

- Sprostite se in se udobno namestite. Bodite pri miru in ne govorite.
- 1. Pri sedenju naj bosta vaš hrbet in roka podprta.
- 2. Manšeta za roko mora ostati v višini vašega srca.
- 3. Izravnajte stopala in ne prekrížajte nog.

- Opustite se i udobno sjednite. Budite mirni i ne govorite.
- 1. Neka su vam leđa i ruka poduprta.
- 2. Držite manžetu za ruku u razini srca.
- 3. Stopala neka budu ravna, a noge neprekrižene.

8 Taking a Measurement

- PL Wykonywanie pomiaru
- CZ Měření
- HU Mérés
- SK Meranie tlaku krvi
- SL Izvajanje meritve
- HR Mjerenje



- 1. Press the [START/STOP] button.
- A: Flashes at every heartbeat.
- B: Appears while the cuff is deflating.
- 2. The reading is saved automatically.
- Open the app to transfer the reading.

- 1. Nacisnąć przycisk [START/STOP].
- A: Miga przy każdym uderzeniu serca.
- B: Pojawia się podczas opróżniania mankietu.
- 2. Odczyt zostaje zapisany automatycznie.
- Otwórz aplikację, aby przesłać odczyt.

- 1. Stisknete tlačítko [START/STOP].
- A: Blika pri každom úderu srdca.
- B: zobrazuje sa pri vypúšťaní manžety.
- 2. Očítanie je samodejno uloženo.
- Otvorte aplikáciu, aby ste výsledok preniesli.

- 1. Nyomja meg a [START/STOP] gombot.
- A: Minden szívdobbanásnál felvilan.
- B: A mandzsetta leeresztése közben jelenik meg.
- 2. Az eredmény automatikusan mentésre kerül.
- Nyissa meg az alkalmazást az eredmény továbbításához.

- 1. Stlačte tlačidlo [START/STOP].
- A: Blika pri každom údere srdca.
- B: Zobrazí sa počas vypúšťania manžety.
- 2. Výsledok merania sa automaticky uloží.
- Otvorte aplikáciu, aby ste výsledok preniesli.

- 1. Pritisnite gumb [START/STOP].
- A: Utripne ob vsakem utripu srca.
- B: Prikaže se med praznjenjem manšete.
- 2. Očitek se samodejno shrani.
- Odprite aplikacijo in prenesite očitke.

- 1. Pritisnite gumb [START/STOP].
- A: Bjeska pri svakom otkucaju srca.
- B: pojavljuje se kada se manžeta ispuhuje.
- 2. Očitanje se automatski sprema.
- Otvorite aplikaciju radi prijenosa očitanja.

Error messages or other problems?

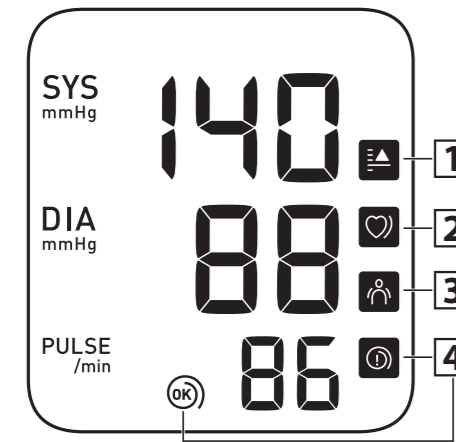
E1 Refer to: Komunikaty o błędzie lub inny problem? Przejdź do: Vyskytla se chybová hlášení či jiné problémy? Prečtete si: Hibaüzeneteket lát vagy egyéb problémák merültek fel? Lásd:

E2 Chybové hlášení alebo iné problémy? Pozrite si: Sporočila o napakah ali druge težave? Glejte: Poruke o pogreškama ili drugi problemi? Pogledajte:

Instruction Manual 1

9 Checking Readings

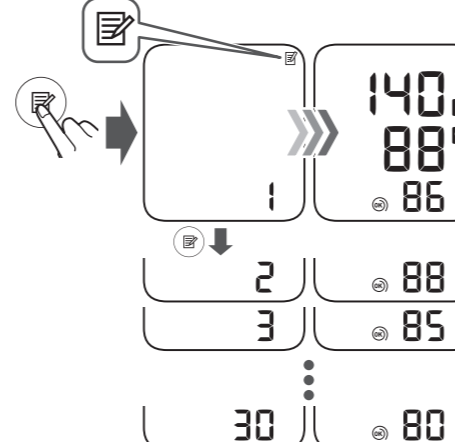
- PL** Sprawdzanie odczytów
- CZ** Kontrola naměřených hodnot
- HU** Eredmény ellenőrzése
- SK** Kontrola nameraných výsledkov
- SL** Preverjanje meritev
- HR** Provjera mjerenja



3	<p>Alerts you of any body movement that will affect the blood pressure readings. Remove the arm cuff, wait 2 - 3 minutes and try again.</p> <p>Ostrzega o wszelkich ruchach ciała, które wpływają na odczyty ciśnienia krwi. Zdjąć mankiety, poczekać 2-3 minuty i spróbować ponownie.</p> <p>Upozorni vás na jakýkoľvek pohyb tela, ktorý ovplyvní hodnoty krvného tlaku. Odstráňte manžetu, počkajte 2 až 3 minúty a pokúšajte znova.</p>	<p>Figyelmezteti Önt minden olyan testmozgásra, amely hatással van a vérnyomásmérésre. Vegye le a mandzsettát, várjon 2-3 percig, majd próbálja újra a mérést.</p> <p>Upozorava vas na svaki pokret tijela koji će utjecati na očitavanja krvnog tlaka. Skinite manžetu za ruku i pričekajte od 2 do 3 minute i pokušajte ponovno.</p>
4	<p>The cuff is tight enough. Mankiet jest wystarczająco ciasno założony. Manžeta je dostatečně utažená. A mandzsetta elég szorosan van felhelyezve. Manžeta je dostatočne utiahnutá. Manžeta je nanesčena dovolj tesno. Manžeta je dovoljno stegnuta.</p>	<p>Upozorni vás na premikanie telesa, ki vpliva na odčitavanje krvnega tlaka. Odstranite manšeto za roko, počakajte 2-3 minute in poskusite znova.</p>
4	<p>Apply the cuff again MORE TIGHTLY. Zalóž mankiety ponownie, MOCNIEJ zaciskając. Nasadte manžetu znovu a UTAHNĚTE JI PEVNĚJI. Rögítse SZOROSABBAN a mandzsettát. Znova nasadite manžetu, tentokrát PEVNEJŠIE. Manšeto nanesite TESNEJE. Ponovo stavite manžetu IJAČE je stegnite.</p>	

10 Using Memory Functions

- PL** Korzystanie z funkcji pamięci
- CZ** Použití funkcí paměti
- HU** A memóriafunkciók használata
- SK** Používanie funkcie pamäte
- SL** Uporaba funkcij pomnilnika
- HR** Upotreba memorijske funkcije



Readings Stored in Memory

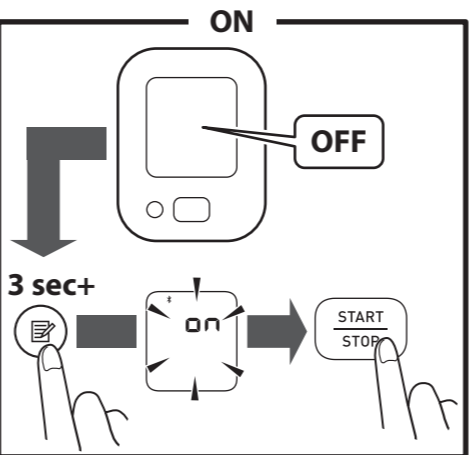
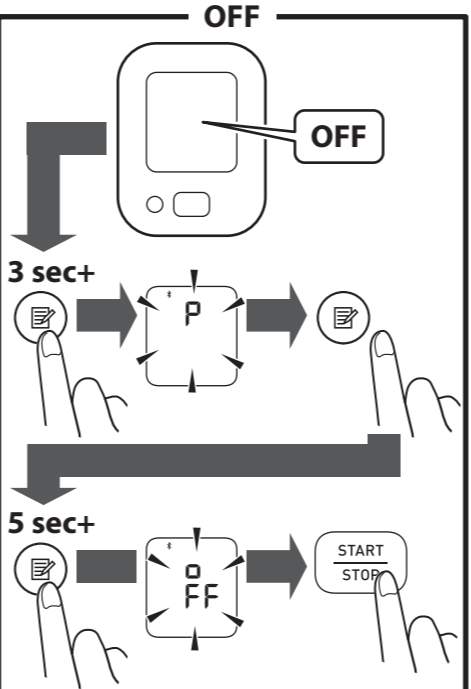
- PL** Odczyty zapisane w pamięci
- CZ** Měření uložená v paměti
- HU** A memóriában tárolt mérési értékek
- SK** Výsledky uložené v pamäti
- SL** Odčitki, shranjeni v pomnilniku
- HR** Mjerenja pohranjena u memoriji

Pressing and holding will scroll through the previous reading rapidly.
 Naciśnięcie i przytrzymanie spowoduje szybkie przewinięcie poprzedniego odczytu na ekranie. Stisknutím a podržením tlačítka rýchle prechádzate predchádzajúcimi výsledkami.
 Ha megnyomja és nyomva tartja, akkor az előző mérési eredmények gyorsan áttekinthetők. Sütáčením a podržaním tlačidla rýchlo prechádzate predchádzajúcimi výsledkami.
 Če gumb pritisnete in ga držite, se hitro pomikate po predhodnih odčitkih. Pritisikom i držanjem brzo ćete se kretati kroz prethodno očitjanje.

Stores up to 30 readings.
 Zapis do 30 odczytów.
 Ukládá až 30 naměřených hodnot. Maximum 30 eredményt tárol. Ukládá až 30 výsledkov merania. Omogoča shranjevanje do 30 meritev. Pohranjuje do 30 očitjanja.

11 Disabling/Enabling Bluetooth

- PL** Wyłączanie/włączanie funkcji Bluetooth
- CZ** Vypnutí/zapnutí funkce Bluetooth
- HU** Bluetooth kikapcsolása/ engedélyezése
- SK** Deaktivácia/aktivácia funkcie Bluetooth
- SL** Omogočanje/onemogočanje povezave Bluetooth
- HR** Omogućavanje/onemogućavanje značajke Bluetooth



Bluetooth is enabled by default. ❌ off appears while Bluetooth is disabled.
 Rozhranie Bluetooth je predvolene aktivované. ❌ off se zobrazuje, kým je funkcia Bluetooth neaktivna.

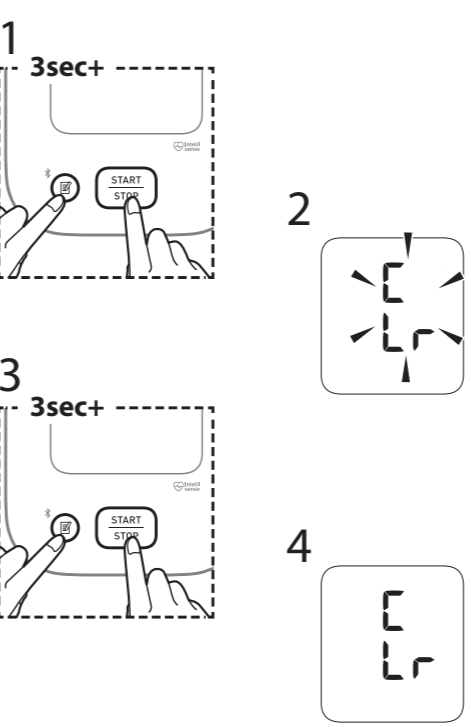
Funkcija Bluetooth jest domyślnie włączona. ❌ off pojawia się, gdy funkcja Bluetooth jest wyłączona.
 Povezava Bluetooth je privzeto omogočena. ❌ off se prikaže, če je funkcija Bluetooth onemogočena.

Ve výchozím nastavení je funkce Bluetooth zapnuta. ❌ off | se objeví při vypnutí funkce Bluetooth.
 Značajka Bluetooth omogućena je kao zadana postavka. ❌ off | se pojavljuje dok je onemogućena značajka Bluetooth.

Az alapértelmezett beállítás szerint a Bluetooth engedélyezett. ❌ off jelenik meg, ha a Bluetooth nincs engedélyezve.

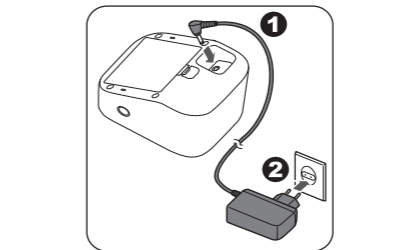
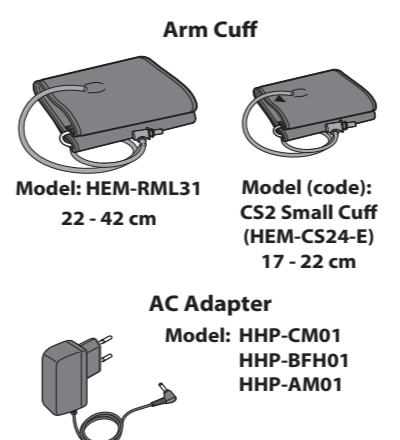
12 Restoring to the Default Settings

- PL** Przywracanie ustawień domyślnych
- CZ** Obnovení výchozích nastavení
- HU** Visszatérés az alapértelmezett beállításokhoz
- SK** Obnova predvolených nastavení
- SL** Obnovitev privzetih nastavitve
- HR** Vraćanje na zadane postavke



13 Optional Accessories

- PL** Opcjonalne akcesoria
- CZ** Volitelné příslušenství
- HU** Opcionális tartozékok
- SK** Voliteľné príslušenstvo
- SL** Izbirni dodatki
- HR** Neobavezna oprema



If your systolic pressure is more than 210 mmHg: After the arm cuff starts to inflate, press and hold the [START/STOP] button until the monitor inflates 30 to 40 mmHg higher than you expected systolic pressure. Do not inflate above 299 mmHg.

Jeżeli ciśnienie skurczowe jest wyższe niż 210 mmHg: Po rozpoczęciu napełniania mankiety naciśnij i przytrzymaj przycisk [START/STOP], aż ciśnieniomierz napompuje mankiety do wartości o 30-40 mmHg wyższej od przewidywanego ciśnienia skurczowego. Nie należy pompować mankiety do ciśnienia powyżej 299 mmHg.

Če vaš sistolični tlak presega 210 mmHg, po začetku naphivanja manšete pritisnite gumb [START/STOP] in ga držite, dokler naprava ne naphine manšete do tlaka, ki je 30 do 40 mmHg višji od vašega pričakanega sistoličnega tlaka. Manšete ne naphujete nad 299 mmHg.

Ako je vaš sistolični tlak viši od 210 mmHg: nakon što se manžeta za ruku počne naphuvati, pritisnite i držite gumb [START/STOP] dok tlakomjer ne napuše 30 do 40 mmHg više od vašeg očekivanog sistoličkog tlaka. Nemojte naphuvati na tlak iznad 299 mm Hg.

Amennyiben az ön szisztolés vérnyomása 210 Hgmm feletti: Miután megkezdődött a mandzsetta felfújása, nyomja meg és tartsa lenyomva a [START/STOP] gombot, amíg a készülék a várt szisztolés vérnyomás 30 - 40 Hgmm-rel meg nem haladja. Ne pumpálja 299 Hgmm-nél nagyobb nyomásra.

Amennyiben az ön szisztolés vérnyomása 210 Hgmm feletti: Miután megkezdődött a mandzsetta felfújása, nyomja meg és tartsa lenyomva a [START/STOP] gombot, amíg a készülék a várt szisztolés vérnyomás 30 - 40 Hgmm-rel meg nem haladja. Ne pumpálja 299 Hgmm-nél nagyobb nyomásra.

Do not throw the air plug away. The air plug can be applicable to the optional cuff.
 Nie wyrzucać wtyczki przewodu powietrza. Wtyczkę przewodu powietrza można podłączyć do opcjonalnego mankiety.
 Ne bacajte čep za zrak. Čep za zrak može biti primjenjiv za neobaveznu manžetu.

Vzduchovú zástrčku neodhadzujte. Vzduchovú zástrčku možno použiť s voľiteľnou manžetou.
 Ne zavrzite značnega vtika. Zračni vtik se lahko uporablja za dodatno manšeto.

Vzduchovú zástrčku nevyhadzujte. Vzduchovú zástrčku lze použiť na volitelnou manžetu.

Ne dobjaj el a levegőcsatlakozót. A levegőcsatlakozó az opcionális mandzsettához használható.

<p>Manufacturer Producent Výrobce Gyártó</p>	<p>Výrobca Proizvajalec Proizvođač</p>	<p>OMRON HEALTHCARE Co., Ltd. 53, Kunotsubo, Terado-cho, Muko, KYOTO, 617-0002 JAPAN</p>
<p>EC REP EU-representative Przedstawiciel handlowy w UE Zástupce pro EU</p>	<p>EU-képviselet Zastúpenie v EU EU predstavnik Predstavništvo u Europskoj uniji</p>	<p>OMRON HEALTHCARE EUROPE B.V. Wegalaan 73, 2132 JD Hoofddorp, THE NETHERLANDS www.omron-healthcare.com</p>
<p>Importer in EU Importer na terenie UE Dovezoc do EU EU importőr</p>	<p>Dovozca pre EU Uvoznik v EU Uvoznik u EU</p>	<p>OMRON HEALTHCARE MANUFACTURING VIETNAM CO., LTD. No.28 VSP II, Street 2, Vietnam-Singapore Industrial Park II, Binh Duong Industry-Service-Urban Complex, Hoa Phu Ward, Thu Dau Mot City, Binh Duong Province, Vietnam</p>
<p>Production facility Siedziba produkcji Termékképviselet</p>	<p>Výrobná prevádzka Proizvodni obrat Proizvodni pogon</p>	<p>OMRON HEALTHCARE UK LTD. Opal Drive, Fox Milne, Milton Keynes, MK15 0DG, UK www.omron-healthcare.com/distributors</p>
<p>Subsidiaries Filie Pobočky Leányvállalatok Dcérske spoločnosti Podružnice</p>	<p>Importer in the United Kingdom and UK responsible person</p>	<p>OMRON MEDIZINTECHNIK HANDELSGESELLSCHAFT mbH www.omron-healthcare.com/distributors</p> <p>OMRON SANTÉ FRANCE SAS www.omron-healthcare.com/distributors</p>

Made in Vietnam / Wyprodukowano w Wietnamie / Wyrobene ve Vietnamu / Származási ország: Vietnám / Vyrobéné vo Vietname / Izdelano v Vietnamu / Proizvedeno u Vjetnamu

Issue Date / Data publikacji / Datum vydání / Kiadás dátuma / Dátum vydania / Izdano / Datum izdavanja : 2024-12-03

<https://www.omron-healthcare.com/>