

Lavavajillas

Manual del usuario

DW50DG4**F**/DW50DG4**B**



SAMSUNG

Índice

Información de seguridad	4
Qué necesita saber de las instrucciones de seguridad	4
Símbolos importantes de seguridad	4
Instrucciones acerca de RAEE	5
Precauciones importantes de seguridad	6
Instrucciones de uso del lavavajillas	8
Instrucciones para proteger a los niños	9
Instrucciones de instalación del lavavajillas	10
Instalación	13
Qué incluye	13
Requisitos para la instalación	15
Instalación paso a paso (modelos integrados)	17
Rodapié (no aplicable para modelos de libre instalación)	29
Introducción	30
Vista general del lavavajillas	30
Elementos no adecuados para el lavavajillas	33
Uso básico de las bandejas	34
Compartimiento para el detergente	38
Compartimiento del abrillantador	41
Depósito de la sal	42
Respuesta del panel táctil	43
Modo de configuración (Para el modelo totalmente integrado: DW50DG45*B00/DW50DG43*B00)	44
Modo de configuración (Para el modelo de libre instalación: DW50DG45*FSR)	46
Operaciones	48
Panel de control	48
Descripción de los programas	52
Primeros pasos	53
Depósito de la sal (Para el modelo totalmente integrado: DW50DG45*B00/DW50DG43*B00)	54
Depósito de la sal (Para el modelo de libre instalación: DW50DG45*FSR)	55
Inicio diferido	57
Bloqueo de controles	57
Mantenimiento	58
Limpieza	58
Cuidados a largo plazo	61

Solución de problemas	62
Puntos de comprobación	62
Códigos de información	65
Tabla de programas	66
Apéndice	67
Transporte/reubicación	67
Protección contra congelación	67
Eliminación del lavavajillas y ayuda al medio ambiente	67
Especificaciones	68
Para prueba estándar	69
Información de contacto	71
¿PREGUNTAS O COMENTARIOS?	71



Información de seguridad

Enhorabuena por haber adquirido este nuevo lavavajillas Samsung. Este manual incluye información importante acerca de la instalación, el uso y el mantenimiento de este electrodoméstico. Tómese un tiempo para leerlo y así conocer todas las ventajas y características del lavavajillas.

Qué necesita saber de las instrucciones de seguridad

Lea atentamente este manual para asegurarse de que sabrá utilizar de manera segura y eficiente todas las características y funciones de este nuevo electrodoméstico, y guárdelo en un lugar seguro cerca del aparato para futuras consultas. Utilice el aparato solo para las funciones propias, como se describe en este manual de usuario.

Las advertencias y las instrucciones importantes de seguridad de este manual no cubren todos los supuestos y situaciones posibles que se pueden producir. Es responsabilidad del usuario utilizar el sentido común, ser precavido y tener cuidado al instalar, mantener y poner en funcionamiento el lavavajillas.

Dado que estas instrucciones de funcionamiento sirven para varios modelos, las características de este lavavajillas pueden diferir ligeramente de las que se explican en el manual y es posible que algunos de los símbolos de advertencia no se puedan aplicar. Si tiene preguntas o dudas póngase en contacto con el centro de servicio más cercano o consulte la ayuda y la información en línea en www.samsung.com.

Símbolos importantes de seguridad

Significado de los iconos y símbolos utilizados en este manual del usuario:

ADVERTENCIA

Prácticas poco seguras o arriesgadas que pueden causar lesiones personales graves, la muerte o daños materiales.

PRECAUCIÓN

Prácticas poco seguras o arriesgadas que pueden causar lesiones personales o daños materiales.

NOTA

Indica la existencia de un riesgo de lesiones personales o daños materiales.

Estos símbolos de advertencia sirven para evitar que el usuario y otras personas sufran daños. Sígalos atentamente.

Conserve estas instrucciones en lugar seguro y asegúrese de que los nuevos usuarios las conozcan. Entréguelas a un futuro propietario.





Instrucciones acerca de RAEE



Eliminación correcta de este producto (Residuos de aparatos eléctricos y electrónicos)

(Se aplica en países con sistemas de recolección por separado)

La presencia de este símbolo en el producto, accesorios o material informativo que lo acompañan, indica que al finalizar su vida útil ni el producto ni sus accesorios electrónicos (como el cargador, cascos, cable USB) deberán eliminarse junto con otros residuos domésticos. Para evitar los posibles daños al medio ambiente o a la salud humana que representa la eliminación incontrolada de residuos, separe estos productos de otros tipos de residuos y recíclelos correctamente. De esta forma se promueve la reutilización sostenible de recursos materiales.

Los usuarios particulares pueden contactar con el establecimiento donde adquirieron el producto o con las autoridades locales pertinentes para informarse sobre cómo y dónde pueden llevarlo para que sea sometido a un reciclaje ecológico y seguro.

Los usuarios comerciales pueden contactar con su proveedor y consultar las condiciones del contrato de compra. Este producto y sus accesorios electrónicos no deben eliminarse junto a otros residuos comerciales.

Para obtener información sobre los compromisos ambientales de Samsung y las obligaciones reglamentarias del producto, como RAEE, visite página de sostenibilidad disponible en www.samsung.com



Información de seguridad

Precauciones importantes de seguridad

Para reducir el riesgo de incendio, descarga eléctrica o lesiones personales cuando utilice el aparato, siga las instrucciones básicas de seguridad, incluidas las siguientes:

1. Este electrodoméstico no está pensado para que lo usen personas (incluidos los niños) con las capacidades físicas, sensoriales o mentales disminuidas, o faltas de conocimiento y experiencia, a menos que una persona responsable de su seguridad las supervise o las instruya sobre el uso seguro del aparato.
2. **Para uso en Europa:** Este electrodoméstico pueden utilizarlo los niños a partir de 8 años y las personas con las capacidades físicas, sensoriales o mentales disminuidas, o faltas de conocimiento y experiencia, si se las supervisa o si han recibido instrucciones sobre el uso seguro del aparato y comprenden los riesgos que implica. Los niños no deben jugar con el electrodoméstico. Los niños no deben limpiarlo ni hacer tareas de mantenimiento sin supervisión.
3. Vigile a los niños pequeños para que no jueguen con el electrodoméstico.
4. Si el cable de alimentación está dañado, lo debe reemplazar el fabricante, su agente de servicio o personal igualmente cualificado a fin de evitar riesgos de accidentes.
5. Se deben utilizar las mangueras nuevas suministradas con el electrodoméstico; no reutilice las mangueras antiguas.

6. En electrodomésticos con aberturas de ventilación en la base, evite que queden obstruidas por una alfombra.
7. Los niños menores de 3 años deben mantenerse alejados a menos que se les vigile en todo momento.
8. **PRECAUCIÓN:** Para evitar riesgos derivados de la conexión inadvertida del termofusible, este electrodoméstico no se debe suministrar con un dispositivo de conexión externo, como un temporizador, o conectado a un circuito que la empresa eléctrica puede conectar o desconectar regularmente.
9. **ADVERTENCIA:** Los cuchillos y otros utensilios puntiagudos se deben colocar en la cesta con las puntas hacia abajo o en posición horizontal.

Este electrodoméstico está diseñado para utilizarse en instalaciones domésticas o similares, como:

- cocinas para el personal de tiendas, oficinas y otros entornos laborales;
- granjas;
- zonas de uso de los clientes en hoteles, moteles o entornos de tipo residencial;
- hostales y casas de huéspedes.

Información de seguridad

Instrucciones de uso del lavavajillas

Este lavavajillas no está diseñado para un uso comercial. Está diseñado para uso doméstico o en entornos de trabajo y residenciales similares, como:

- Tiendas
 - Oficinas y salas de exposición
- y por los residentes de establecimientos como:
- Albergues y casas de huéspedes.

Se debe utilizar únicamente como aparato doméstico, tal como se especifica en este manual del usuario, para lavar vajillas y cubiertos domésticos. El fabricante desaconseja cualquier otro uso, ya que puede ser peligroso.

El fabricante no se hace responsable de los daños causados por un uso incorrecto o inapropiado.

No utilice disolventes en el lavavajillas. Peligro de explosión.

No inhale ni ingiera el detergente del lavavajillas. Los detergentes para lavavajillas contienen ingredientes irritantes y corrosivos que pueden causar quemaduras en la nariz, la boca y la garganta si se inhalan o se tragan y pueden dificultar la respiración. Si inhala o traga detergente, llame inmediatamente al médico.

No deje abierta la puerta sin necesidad, ya que puede tropezar con ella.

No se siente ni se apoye sobre la puerta abierta. Podría volcar el lavavajillas y dañarse, y usted podría lesionarse.

Utilice solo detergentes y abrillantadores especiales para lavavajillas domésticos. No utilice detergentes líquidos.

No utilice ningún limpiador con ácido fuerte.

No llene el compartimento del abrillantador con detergente en polvo o líquido. Podría dañarlo gravemente.

Si llena accidentalmente el compartimento de la sal con detergente en polvo o líquido estropeará el ablandador de agua. Compruebe que tiene en la mano el paquete correcto de sal para lavavajillas antes llenar el compartimento de la sal.

Utilice solo sal de grano grueso especial para lavavajillas para la reactivación, ya que otras sales pueden contener aditivos insolubles que pueden anular el efecto del ablandador.

Si el aparato cuenta con una cesta para los cubiertos (según el modelo), estos se limpian y se secan mejor si se colocan correctamente con los mangos hacia abajo. Sin embargo, para evitar riesgos de lesiones, coloque los cuchillos, tenedores, etc. con los mangos hacia arriba.

Los artículos de plástico que no admiten el lavado con agua caliente, como recipientes desechables, cubiertos o platos de plástico, no se deben lavar en el lavavajillas. La elevada temperatura del lavavajillas puede derretirlos o deformarlos.

En los modelos con la función **Inicio diferido**, asegúrese de que el dispensador está seco antes de verter el detergente. Séquelo si es necesario. Si el detergente se vierte en el dispensador húmedo, se espesará y no se distribuirá uniformemente.



Instrucciones para proteger a los niños

¡Este aparato no es un juguete! Para evitar riesgos de lesiones, no deje que los niños se acerquen al aparato ni que jueguen con él o cerca de él ni que toquen los mandos. Los niños no comprenden los peligros que encierra. Siempre que esté trabajando en la cocina debe vigilarlos. También existe el riesgo de que los niños se queden encerrados en el lavavajillas.

Los niños no deben limpiarlo ni hacer tareas de mantenimiento sin supervisión.

Los niños mayores solo deben utilizar el lavavajillas si se les ha explicado claramente su funcionamiento, si lo pueden utilizar con seguridad y si conocen los peligros de un uso inapropiado.

¡MANTENGA A LOS NIÑOS ALEJADOS DE LOS DETERGENTES!

Los detergentes para lavavajillas contienen ingredientes irritantes y corrosivos que pueden causar quemaduras en la boca, la nariz y la garganta si se ingieren, o pueden dificultar la respiración.

Mantenga a los niños alejados del lavavajillas cuando la puerta esté abierta. Puede haber restos de detergente en el interior.

Si un niño inhala o traga detergente, llame inmediatamente al médico.





Información de seguridad

Instrucciones de instalación del lavavajillas

Antes de instalar el aparato, revise si muestra daños externos. Bajo ninguna circunstancia utilice un aparato que haya sufrido daños. Puede resultar peligroso.

El lavavajillas solo se debe enchufar a la corriente eléctrica a través de una toma conmutada adecuada. La toma eléctrica debe estar fácilmente accesible una vez instalado el lavavajillas a fin de que se pueda desconectar de la corriente en cualquier momento. (Consulte la sección «Vista general del lavavajillas» en la página 30).

No debe haber tomas de corriente detrás del lavavajillas. Hay riesgo de sobrecalentamiento y de incendio si se empuja el lavavajillas contra un enchufe.

El lavavajillas no se debe instalar debajo de una placa radiante. La elevada temperatura radiante que a veces genera una placa puede dañar el lavavajillas. Por la misma razón, no se debe instalar cerca de llamas abiertas ni otros aparatos generadores de calor, como los calentadores, etc.

No conecte el lavavajillas a la corriente principal hasta que esté instalado definitivamente y se hayan realizado los ajustes necesarios en los resortes de la puerta.

Antes de conectar el aparato, compruebe que los datos de conexión de la placa de datos (voltaje y carga conectada) coinciden con los de la red eléctrica. Si tiene alguna duda, consulte a un técnico electricista.

La seguridad eléctrica de este aparato solo se puede garantizar cuando existe una continuidad completa entre este y un sistema de toma de tierra eficaz. Es muy importante que este sistema básico de seguridad esté presente y se pruebe regularmente, y si hay cualquier duda sobre el sistema eléctrico de la casa, se debe consultar a un técnico cualificado.

El fabricante no se hace responsable de las consecuencias de un sistema de puesta a tierra inadecuado (por ejemplo, descargas eléctricas).

No conecte este aparato a la corriente eléctrica a través de un enchufe múltiple o un alargador. En este caso, no se garantiza la seguridad del aparato (por ejemplo, riesgo de sobrecalentamiento).

Este aparato solo se puede instalar en instalaciones móviles, como un barco, si un ingeniero cualificado ha hecho un análisis de los riesgos de la instalación.



La carcasa de plástico de la conexión hidráulica incluye un componente eléctrico. Por consiguiente, no se debe sumergir en agua.

En la manguera de Aqua-Stop hay cables eléctricos. No corte nunca la manguera de entrada de agua, aunque sea demasiado larga.

Solo personal cualificado y competente puede realizar los trabajos de instalación, mantenimiento y reparación y siempre siguiendo las regulaciones de seguridad nacionales y locales. Que otras personas realicen estos trabajos puede resultar peligroso. El fabricante no se hace responsable de los trabajos no autorizados.

El sistema de antiinundación integrado ofrece protección contra los daños provocados por el agua, siempre que se cumplan estas condiciones:

- El lavavajillas está correctamente instalado y conectado.
- El lavavajillas recibe un mantenimiento correcto y las piezas se reemplazan cuando se considera necesario.
- La llave de paso ha permanecido cerrada cuando el aparato no se utilizaba durante un largo periodo de tiempo (por ejemplo, durante las vacaciones).
- El sistema de antiinundación funcionará aunque el aparato esté apagado. Sin embargo, debe estar enchufado a la corriente eléctrica.

Un aparato estropeado puede resultar peligroso. Si el lavavajillas se estropea, desconecte la corriente y póngase en contacto con el distribuidor o el departamento de servicio.

Las reparaciones no autorizadas resultan un riesgo imprevisto para el usuario y el fabricante no se puede hacer responsable de ello. Solo las puede llevar a cabo personal de servicio autorizado.

Los componentes defectuosos solo se deben reemplazar por piezas de repuesto originales. Solo si se emplean estas piezas se puede garantizar la seguridad del aparato.

Desconecte siempre el aparato de la corriente eléctrica para realizar los trabajos de mantenimiento (desenchufe de la toma mural).

Si el cable de conexión está dañado, se debe reemplazar por un cable especial disponible en el fabricante. Por motivos de seguridad, solo lo deben montar técnicos del departamento de servicio o personal autorizado.

En países donde pueda haber zonas infestadas de cucarachas u otros animales, se debe mantener el entorno del aparato especialmente limpio. La garantía no cubre los daños causados por cucarachas u otros animales.

Información de seguridad

Si se ha producido una avería o cuando se deba limpiar, el aparato solo estará aislado completamente del suministro eléctrico cuando:

- se ha desenchufado de la toma mural y se ha sacado el enchufe;
- se ha desconectado de la red eléctrica;
- se ha desconectado el fusible de la red eléctrica;
- se ha retirado el fusible de rosca (en países donde es aplicable).

No efectúe ninguna modificación en el aparato a menos que lo autorice el fabricante.

No abra nunca la cubierta/carcasa del aparato. El templado de las conexiones eléctricas o componentes y las piezas mecánicas es muy peligroso y puede provocar fallos de funcionamiento o descargas eléctricas.

Mientras el aparato esté cubierto por la garantía, las reparaciones solo las puede efectuar personal técnico autorizado por el fabricante. De lo contrario, la garantía quedará invalidada.

Cuando se instale el producto, deberá dejar suficiente espacio por arriba, por la parte posterior y a los lados para asegurar una ventilación adecuada. Si no hay suficiente espacio entre el producto y el fregadero, éste se podría dañar o se podría generar moho.

Configure de manera correcta el nivel de dureza del agua del lavavajillas que corresponda a su zona. (Consulte la sección «Depósito de la sal» en la página 42).

Instalación

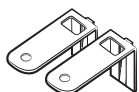
Qué incluye

Asegúrese de que se incluyen todas las piezas en el paquete del producto. Si tiene alguna pregunta sobre el lavavajillas o las piezas, póngase en contacto con un centro de atención al cliente local de Samsung o con su establecimiento. El aspecto real del lavavajillas puede variar, dependiendo del modelo y del país.

⚠ PRECAUCIÓN

Después de desembalar el lavavajillas, mantenga los materiales de embalaje fuera del alcance de los niños por motivos de seguridad.

Modelos (totalmente integrados, DW50DG4**B0)



Soporte superior (2)



Ø4 x 14 tornillos (10)



Pegatina protectora (1)



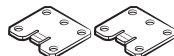
Tapa de plástico (2)



Ø3,5 x 45 tornillos (4)



Ø3,5 x 16 tornillos (2)



Soporte de puerta (2)



Pie secundario (3)



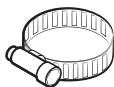
Fijador de panel personalizado
(soportes para paneles de madera, 2)



Ø3,5 x 25 tornillos (2)

Instalación

Kit de instalación (no suministrado)



Brida para manguera

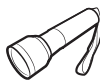
Herramientas necesarias (no suministradas)



Gafas de seguridad



Guantes



Linterna



Llave inglesa
(22 mm) para el pie
delantero



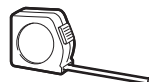
Destornillador de
estrella T15



Alicates



Tenaza



Cinta métrica



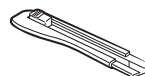
Lápiz



Destornillador
Phillips



Destornillador de
cabeza plana



Cúter



Nivel



Sierra de corona
hueca
(80-100 mm)



Requisitos para la instalación

Para prevenir el riesgo de incendio, descarga eléctrica o lesiones personales, todo el cableado y la toma de tierra deben ser realizados por un técnico cualificado.

Fuente de alimentación

- Un circuito de derivación individual de 220-240 V~, 50 Hz, exclusivo para el lavavajillas.
- Enchufe de corriente con una corriente máxima permitida de 16 A (máximo 11 A para el lavavajillas)

ADVERTENCIA

- No utilice un cable alargador.
- Utilice solo el enchufe que viene con el lavavajillas.
- Una vez finalizada la instalación, asegúrese de que el enchufe de alimentación no esté doblado ni dañado.

Toma de tierra

Para una toma de tierra permanente, el lavavajillas debe estar correctamente conectado a un sistema de metal conectado a tierra o a un sistema de cableado permanente. El conductor de conexión a tierra debe funcionar con los conductores del circuito y luego conectarse al terminal de conexión a tierra o al cable del lavavajillas.

ADVERTENCIA

- No conecte el cable a tierra a tuberías de plástico, tuberías de gas o a las cañerías de agua caliente. La conexión inadecuada de los conductores de conexión a tierra puede causar descargas eléctricas.
- No modifique el enchufe de alimentación del lavavajillas. Si el enchufe de alimentación no se ajusta a la toma de corriente, solicite a un electricista cualificado que instale una toma adecuada.

Suministro de agua

- La red de suministro de agua debe soportar presiones de agua entre 0,04 y 1 MPa.
- La temperatura del agua debe ser inferior a 60 °C.
- En el grifo de agua se debe instalar una llave de paso macho de 3/4" (1,9 cm).

Para reducir el riesgo de fugas:

- Asegúrese de que los grifos del agua sean fácilmente accesibles.
- Cierre el grifo de agua cuando no utilice el lavavajillas.
- Compruebe regularmente si hay fugas en las conexiones de las mangueras de agua.
- Para detener cualquier fuga, selle las conexiones de la tubería de agua y las juntas con cinta de teflón o material sellante.

Aqua-Stop

El Aqua-Stop es un componente eléctrico diseñado para evitar fugas de agua. Aqua-Stop se conecta a la manguera de agua y corta el flujo de agua automáticamente si esta se ve dañada.

PRECAUCIÓN

- Maneje el Aqua-Stop con cuidado.
- No doble ni tuerza la manguera de agua conectada al Aqua-Stop. Si el Aqua-Stop está dañado, cierre los grifos de agua y desenchufe el cable de alimentación inmediatamente. A continuación, póngase en contacto con un centro de atención al cliente local de Samsung o con un técnico cualificado.





Instalación

Drenaje

Si está utilizando un sistema de drenaje exclusivo para el lavavajillas, conecte a él la manguera de desagüe, que debe estar entre 30 y 70 cm por encima del suelo. Si el sistema de drenaje está a más de 80 cm del suelo, puede causar que el agua drenada retroceda hacia el lavavajillas.

Base

Para motivos de seguridad, el lavavajillas se debe instalar sobre un suelo de superficie sólida. Los suelos de madera podrán necesitar refuerzo para minimizar las vibraciones. Evite la instalación en alfombras o baldosas blandas. Las alfombras y las baldosas blandas pueden causar vibraciones y pueden hacer que el lavavajillas se desplace ligeramente durante el funcionamiento.

ADVERTENCIA

No instale el lavavajillas en una estructura de poca resistencia.

Temperatura ambiental

No instale el lavavajillas en una zona donde se puedan producir temperaturas de congelación. El lavavajillas siempre retiene algo de agua en la válvula de agua, la bomba y la manguera. Si el agua se congela en el lavavajillas o en las mangueras, podría dañar el lavavajillas y sus componentes.

Prueba

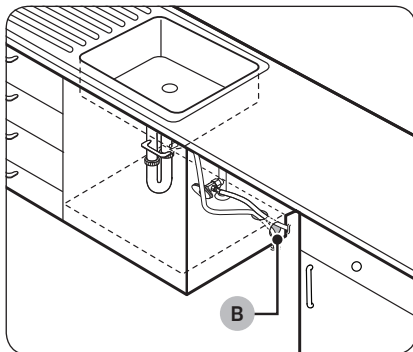
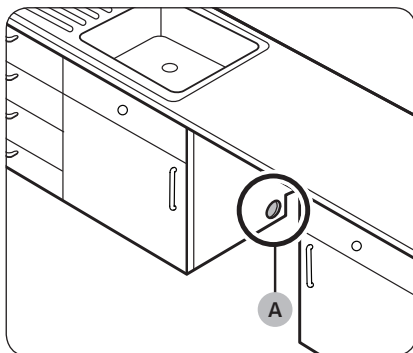
Tras instalar el lavavajillas, ejecute el programa Rápido para asegurarse de que el lavavajillas se ha instalado correctamente.



Instalación paso a paso (modelos integrados)

El procedimiento de instalación puede variar en función del modelo.

PASO 1 Seleccione una ubicación



Seleccione un lugar de instalación que cumpla las siguientes condiciones.

- Tener un suelo sólido capaz de soportar el peso del lavavajillas.
- Estar cerca de un fregadero con fácil acceso al suministro de agua, sistema de desagüe y toma eléctrica.
- Permitir la carga de los platos en el lavavajillas con facilidad.
- Contar con espacio suficiente para que la puerta del lavavajillas se abra fácilmente y que permita dejar espacio suficiente entre el lavavajillas y los laterales del mueble.
- La pared posterior debe estar libre de obstrucciones.

Instalación en nueva ubicación

Antes de instalar el lavavajillas en una nueva ubicación, siga estas instrucciones.

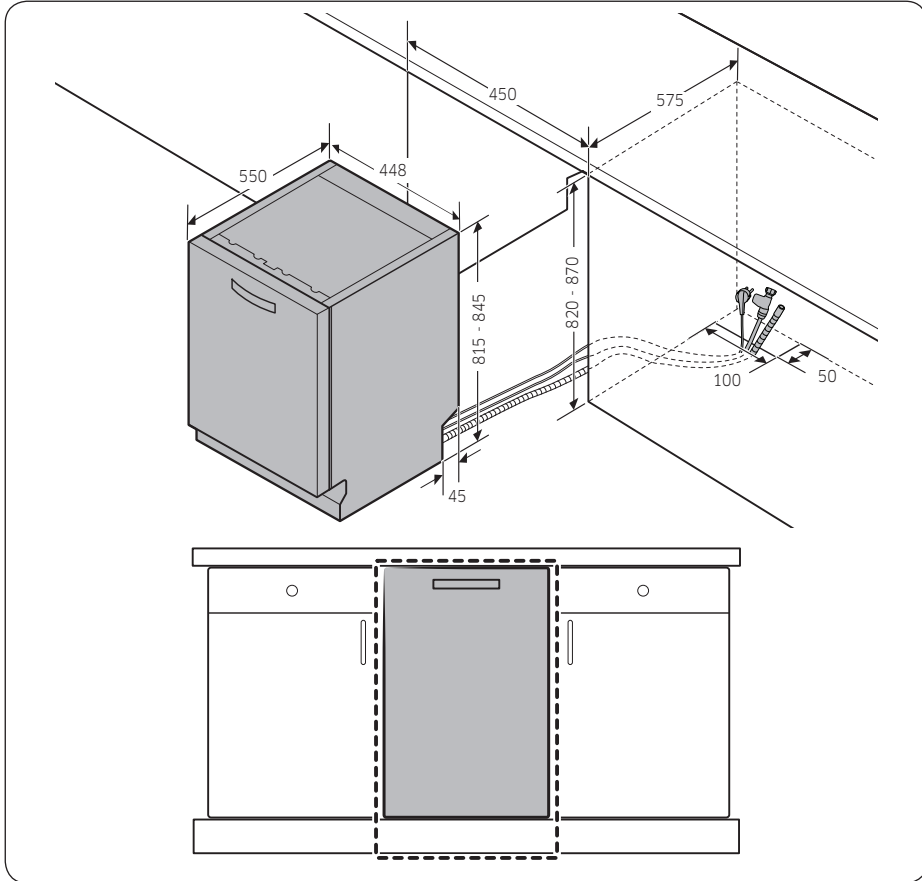
1. Con una sierra, corte un orificio en el lateral del mueble que sostiene el fregadero (A).
2. Si la base del interior del mueble del fregadero está por encima del suelo de la cocina y está más alta que las conexiones del lavavajillas, haga un agujero en la base del mueble y en el lateral del mueble (B).

NOTA

- Si reemplaza otro lavavajillas, revise las conexiones existentes para comprobar la compatibilidad con el nuevo lavavajillas y reemplace las conexiones según sea necesario.
- Es posible que tenga que hacer un agujero en el lado opuesto del mueble en función de donde esté la toma de corriente.

Instalación

Dimensiones del mueble

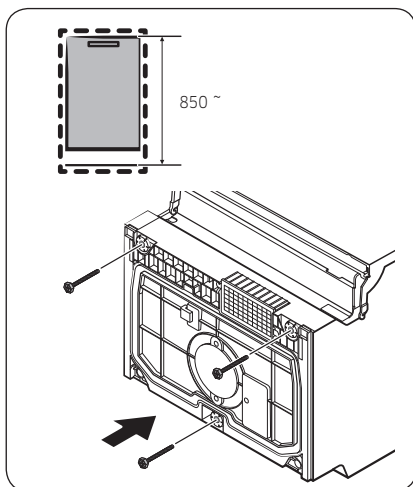


NOTA

Compruebe si la distancia entre el suelo y la parte inferior de la encimera es superior a 850 mm. Si es así, inserte el pie secundario incluido en el kit de instalación. Para obtener más detalles, consulte la siguiente sección. Si la distancia es inferior a 850 mm, vaya al PASO 3.

PASO 2 Inserción del pie secundario

Si la distancia entre el suelo y la parte inferior de la encimera es superior a 850 mm, introduzca el pie secundario en el orificio de la parte inferior del lavavajillas antes de iniciar la instalación.



1. Disponga el lavavajillas boca arriba.

⚠ PRECAUCIÓN

No ponga el lavavajillas de lado. Puede haber fugas de agua.

2. Tras encontrar el pie secundario en el kit de instalación, insértelo en el orificio de la parte inferior del lavavajillas, como se muestra en la figura.

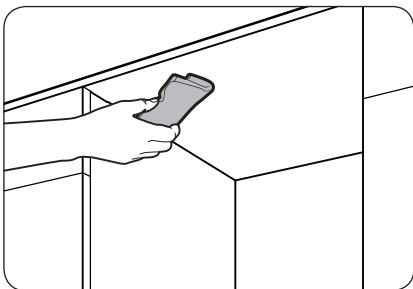
PASO 3 Compruebe la tubería de agua

- La presión de la tubería de agua debe estar entre 0,04 y 1,0 MPa.
- Asegúrese de que la temperatura del agua no supera los 60 °C. El agua caliente a una temperatura superior a los 60 °C puede causar una avería en el lavavajillas.
- Asegúrese de que la válvula de suministro de agua está apagada antes de conectar la conducción al lavavajillas.

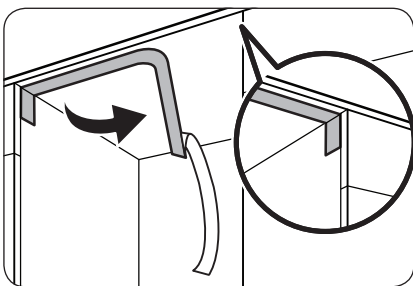
Instalación

PASO 4 Ordene las mangueras

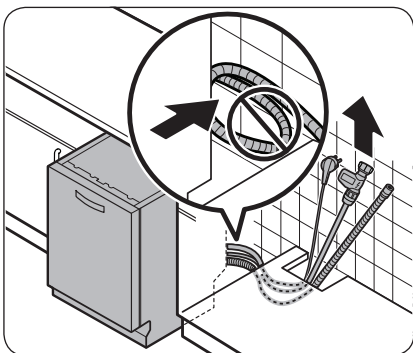
Instalación



1. Limpie la parte inferior de la encimera.



2. Coloque la pegatina protectora como se muestra.

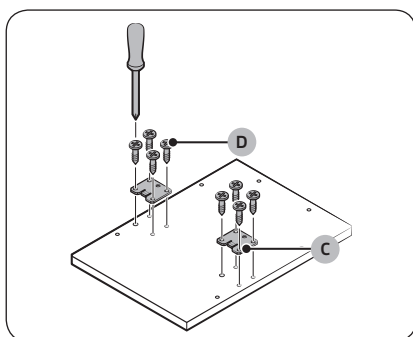
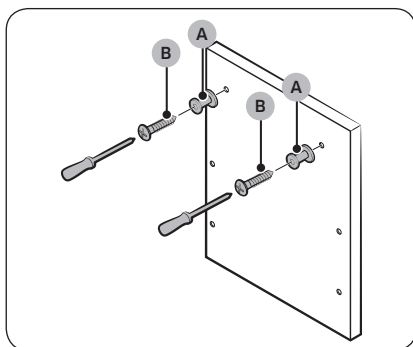
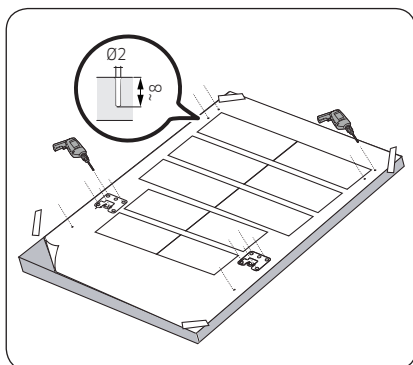


3. Tire del cable de alimentación, la manguera de agua y la manguera de desagüe a través del orificio de la encimera.

⚠ PRECAUCIÓN

- Tenga cuidado de no doblar ni pisar el cable de alimentación y las mangueras.
- No retire el papel marrón que se encuentra en la parte posterior del lavavajillas. El papel se utiliza para mantener la parte trasera limpia en contacto con la pared.

PASO 5 Instale el panel personalizado



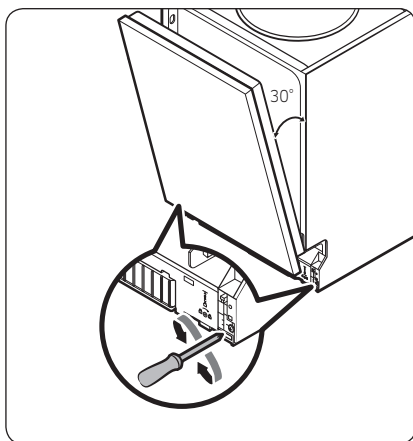
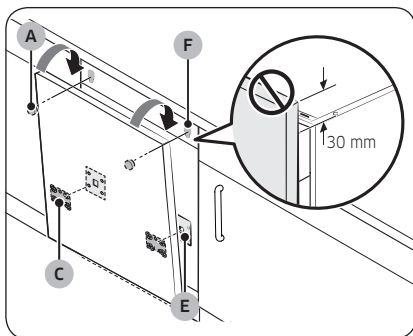
1. Coloque la plantilla de instalación en la parte posterior del panel personalizado y fíjela temporalmente con cinta adhesiva transparente. Tenga en cuenta que la parte posterior del panel personalizado se fijará a la puerta del lavavajillas.

⚠ PRECAUCIÓN

- El extremo superior del panel personalizado debe estar alineado con el extremo superior de la plantilla de instalación.
 - Use un panel personalizado que pese entre 2 kg y 5 kg.
 - El grosor del panel personalizado es de un máximo de 20 mm.
2. Marque 6 puntos guiados en la plantilla de instalación.
 3. Retire la plantilla de instalación y, a continuación, apriete los fijadores de panel personalizados (A) con 2 tornillos (B, Ø3,5 x 25) como se muestra en la figura.

4. Apriete el soporte de la puerta (C) con 8 tornillos (D, Ø4 x 14) como se muestra en la figura.

Instalación



5. Inserte los soportes de la puerta (C) en el panel personalizado en los agujeros (E) de la puerta del lavavajillas para fijar el panel personalizado.
6. Mientras sujeta el panel personalizado, fíjelo a la puerta e inserte los fijadores de panel personalizados (A) en los agujeros (F) como se muestra en la figura.
7. Empuje el panel personalizado hacia abajo para fijarlo.

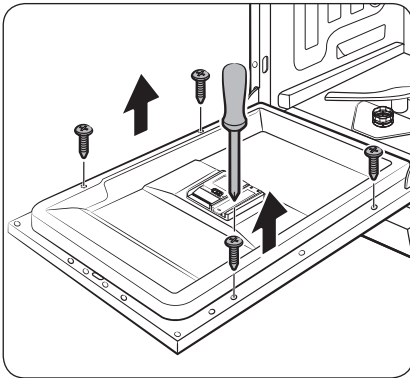
⚠ PRECAUCIÓN

No deje que el panel personalizado se extienda más de 30 mm desde la parte superior del lavavajillas.

8. Ajuste el nivel del muelle mientras la puerta esté abierta aproximadamente a 30 grados. La puerta debe mantener su posición y no debe abrirse sola.

⚠ PRECAUCIÓN

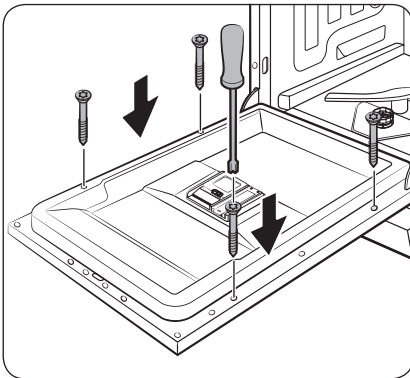
- No ajuste el nivel del muelle mientras la puerta esté completamente abierta.
- Si el panel personalizado pesa más de 5 kg, la puerta podrá abrirse sola.
- No se recomiendan paneles personalizados que pesen más de 5 kg.



- Abra la puerta del lavavajillas y retire los 4 tornillos.

⚠ PRECAUCIÓN

Tenga cuidado al abrir la puerta. La puerta puede abrirse o cerrarse inesperadamente si el nivel del muelle no se ajusta adecuadamente, pudiendo ocasionar lesiones físicas.



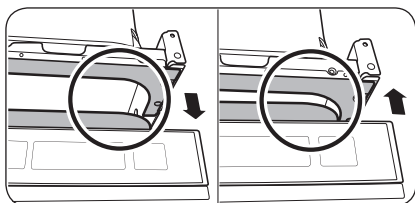
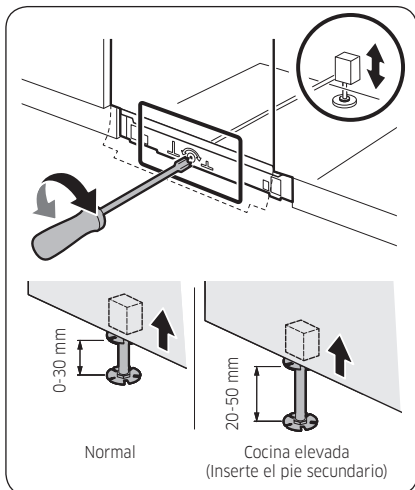
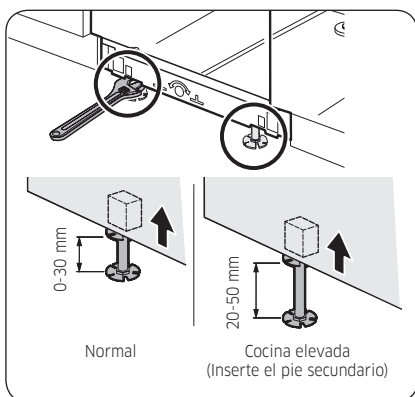
- Fije el panel personalizado a la puerta apretando los 4 tornillos (3,5 x 45).

Instalación

PASO 6 Nivele el lavavajillas

Para los modelos integrados

Instalación

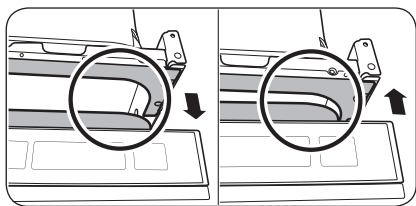
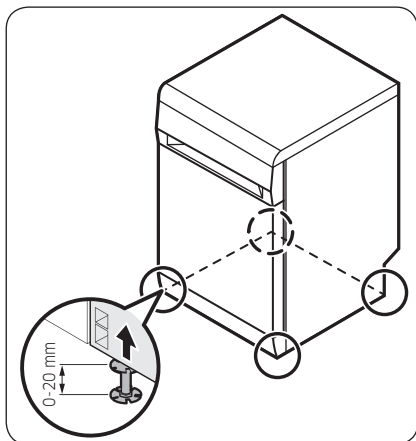


Puede ajustar la altura del lavavajillas para nivelarlo. Tenga en cuenta que en estos pasos el lavavajillas ya medio insertado.

1. Utilice el nivel para comprobar si el lavavajillas está nivelado.
2. Para ajustar la altura frontal, utilice una llave de 22 mm.
 - Para bajar la altura, gire el pie en sentido contrario a las agujas del reloj.
 - Para elevar la altura, gire el pie en el sentido de las agujas del reloj.
3. Para ajustar la altura trasera, inserte el destornillador en la parte inferior central del lavavajillas.
 - Para bajar la altura, gire el destornillador en el sentido de las agujas del reloj.
 - Para elevar la altura, gire el destornillador en sentido contrario a las agujas del reloj.

4. Cuando se haya completado la nivelación, compruebe si la puerta se abre y se cierra correctamente.

(Para modelos de libre instalación)



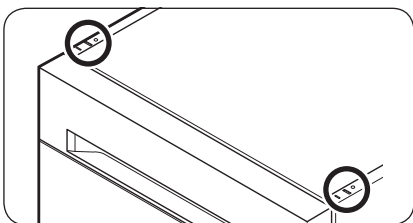
1. Utilice un nivel para comprobar si el lavavajillas está nivelado.
2. Gire las patas de nivelación situadas debajo de las cuatro esquinas inferiores para ajustar la altura.
 - Puede ajustar la altura hasta 20 mm.
3. Cuando se haya completado la nivelación, compruebe si la puerta se abre y se cierra correctamente.

Instalación

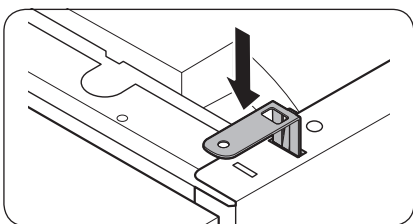
PASO 7 Fije el lavavajillas

Puede utilizar los soportes para fijar el lavavajillas a la encimera. Como alternativa, puede taladrar los agujeros laterales para fijar el lavavajillas a los lados del mueble.

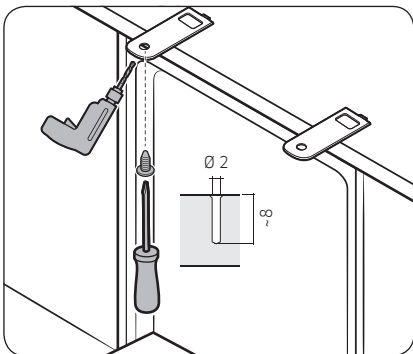
A la encimera utilizando los soportes



1. Inserte los soportes suministrados en los agujeros frontales superiores del lavavajillas como se muestra.



2. Inserte el lavavajillas completamente en su lugar debajo de la encimera.



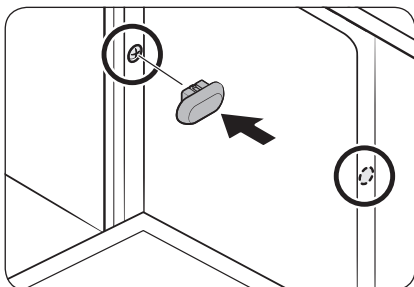
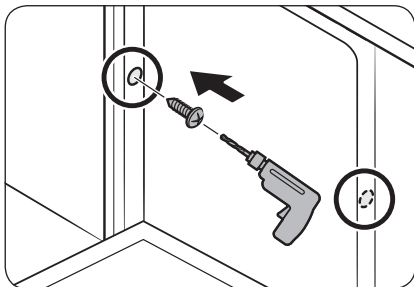
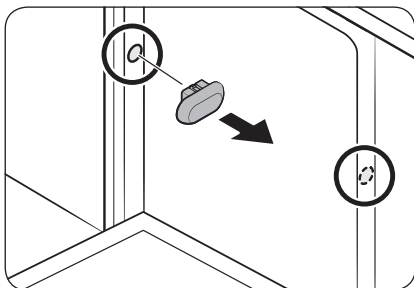
3. Apriete los 2 tornillos (Ø4 X 12) para fijar los soportes.

NOTA

Después de fijar el lavavajillas a la encimera, sobrarán algunos tornillos. Puede simplemente desechar estos tornillos, o usarlos para fijar los lados del lavavajillas al mueble si así lo desea.

4. Conecte la manguera de agua, pero no abra el grifo de agua hasta que se haya completado la instalación.

A los lados



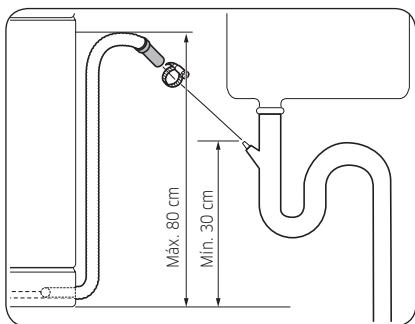
⚠ PRECAUCIÓN

Si las tapas de plástico no están montadas, puede haber fugas de agua y provocar un incendio o una descarga eléctrica.

1. Retire las tapas de plástico.
2. Apriete los 2 tornillos (Ø3,5 x 16) en los 2 lados (marcados en la ilustración).
3. Inserte las tapas de plástico suministradas en los 2 lados donde se fijan los tornillos.
4. Conecte la manguera de agua, pero no abra el grifo de agua hasta que se haya completado la instalación.

Instalación

PASO 8 Conecte la manguera de desagüe



1. Conecte la manguera de desagüe a la salida de desagüe.

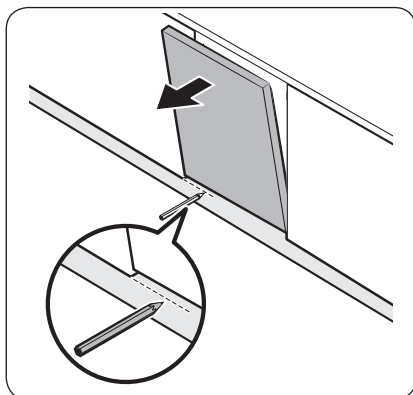
⚠ PRECAUCIÓN

- Instale correctamente el sistema de desagüe de modo que la manguera no pueda soltarse de la salida de desagüe durante el proceso de drenaje.
- Asegúrese de que la manguera de desagüe, la manguera de suministro de agua y el cable de alimentación eléctrica no están doblados ni plegados.

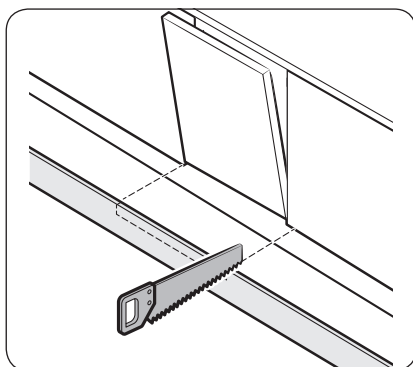
PASO 9 Comprobación final

1. Saque la espuma, el embalaje de papel y las partes innecesarias del interior del lavavajillas.
2. Encienda el interruptor.
3. Abra la válvula de suministro de agua.
4. Enchufe y encienda el lavavajillas. Después, seleccione y ejecute el programa Rápido.
5. Compruebe si el lavavajillas se enciende normalmente y que no hay ninguna fuga de agua cuando el lavavajillas está funcionando. Compruebe que no hay fugas de agua en los extremos de la tubería de agua ni en el conector de la manguera de desagüe.

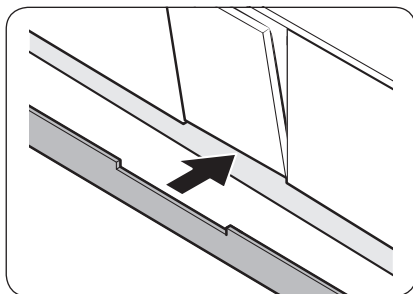
Rodapié (no aplicable para modelos de libre instalación)



1. Coloque el rodapié en la parte inferior del lavavajillas.
2. Abra la puerta del lavavajillas y trace una línea de referencia en el rodapié donde interfiere con la puerta.



3. Siga la línea de referencia y corte el rodapié con una sierra.



4. Coloque el rodapié cortado en la parte inferior del lavavajillas. Asegúrese de que el rodapié no interfiera con la puerta del lavavajillas.

Introducción

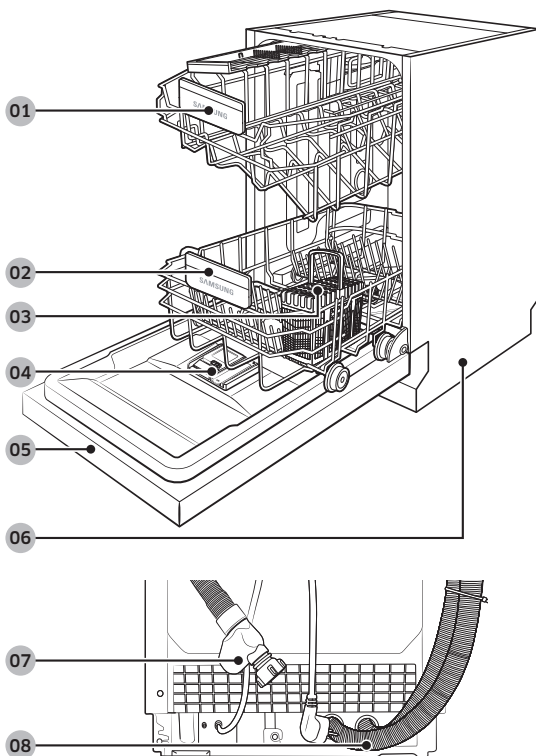
Siga detalladamente estas instrucciones para asegurar una correcta instalación del lavavajillas y evitar accidentes durante el lavado.

Vista general del lavavajillas

DW50DG43*B0

NOTA: " * " Los asteriscos representan variantes de modelo y pueden variar de (0-9) o (A-Z).

Introducción



01 Bandeja superior

02 Cesta inferior

03 Depósito de la sal

04 Dispensador

05 Puerta

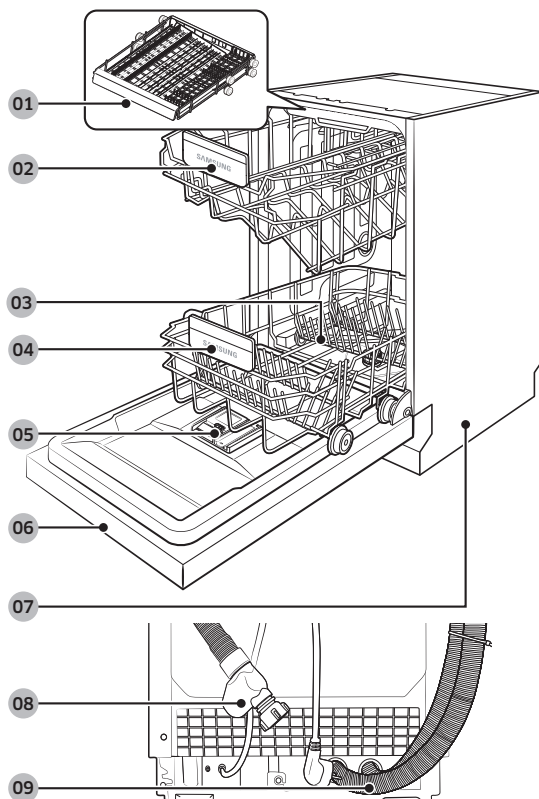
06 Base

07 Manguera de entrada

08 Manguera de desagüe

DW50DG45*B0

NOTA: “*” Los asteriscos representan variantes de modelo y pueden variar de (0-9) o (A-Z).



01 Bandeja para cubiertos

02 Bandeja superior

03 Depósito de la sal

04 Cesta inferior

05 Dispensador

06 Puerta

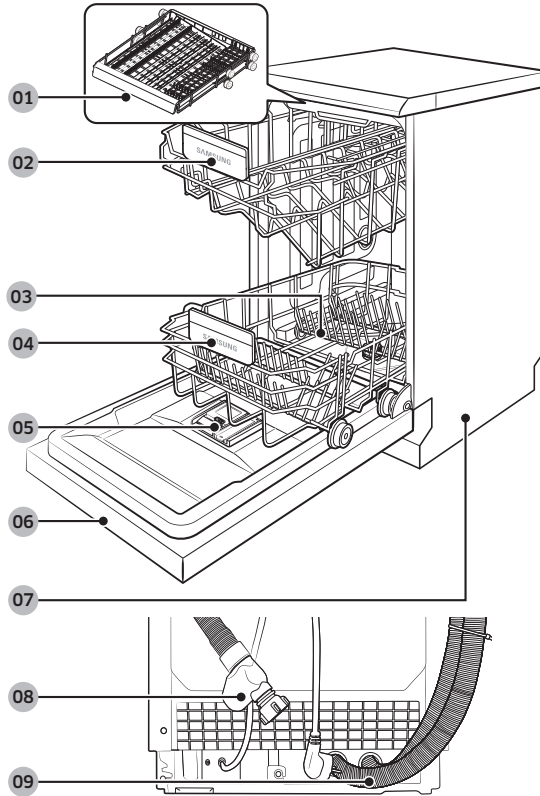
07 Base

08 Manguera de entrada

09 Manguera de desagüe

Introducción

DW50DG45*FS



01 Bandeja para cubiertos

02 Bandeja superior

03 Depósito de la sal

04 Cesta inferior

05 Dispensador

06 Puerta

07 Base

08 Manguera de entrada

09 Manguera de desagüe



PRECAUCIÓN

- No lave utensilios cubiertos de ceniza, arena, cera, grasa lubricante o pintura. Son materiales que pueden dañar el lavavajillas. La ceniza no se disuelve y se distribuirá por el interior del lavavajillas.
- Elimine de los platos los restos de comida, como huesos, semillas de fruta, etc., y de otro tipo, como palillos, servilletas de papel, etc. Los restos pueden provocar ruidos, causar el mal funcionamiento del lavavajillas y dañar los platos y la máquina.

Elementos no adecuados para el lavavajillas

ADVERTENCIA

Lave solo elementos como vasos, vajillas y cubiertos, declarados como aptos para lavavajillas por el fabricante. No lave utensilios de aluminio (por ejemplo, filtros de grasa). El lavavajillas puede dañar el aluminio o, en casos extremos, provocar graves reacciones químicas.

No lave los siguientes elementos en el lavavajillas.

- Utensilios de cobre, latón, estaño, marfil y aluminio o utensilios con adhesivos
- Plásticos que no resistan el calor
- Artesanías, antigüedades, jarrones valiosos y artículos de cristal decorativo
- Elementos de alfarería o de cerámica esmaltada
- Cubiertos y vajilla de madera o con partes de madera
- Objetos delicados de cristal o que contengan cristal al plomo. Tras lavados frecuentes la cristalería se puede volver opaca.

NOTA

Los utensilios de plata que entren en contacto con alimentos que contengan azufre se pueden decolorar. Entre los alimentos que contienen azufre se incluyen: yema de huevo, cebolla, mayonesa, mostaza, pescado, salmuera de pescado y marinadas.



Introducción

Uso básico de las bandejas

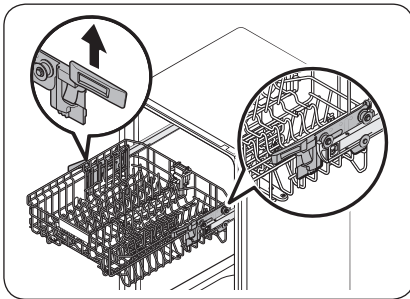
Ajuste de la altura

Puede ajustar la altura de la bandeja superior para dar cabida a platos de mayor tamaño en la bandeja inferior. En función de la altura de la cesta superior, en la cesta inferior se pueden introducir platos de hasta 29 cm de diámetro y en la cesta superior platos de hasta 18 cm.

⚠ PRECAUCIÓN

- Asegúrese de sacar completamente la bandeja superior. Después, ajuste la altura de la bandeja superior antes de cargar la vajilla.
- Asegúrese de sostener las dos asas durante el ajuste, o de lo contrario la puerta del lavavajillas puede no cerrarse correctamente.

DW50DG4**FS/DW50DG4**B0



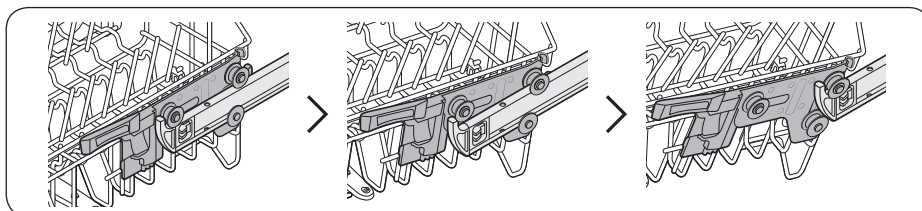
- Para subir la bandeja superior, empujela hacia arriba. El asa de ajuste se cierra y la cesta superior se eleva.
- Para bajar la cesta superior, sujete las asas de ajuste situadas a la izquierda y a la derecha de la cesta superior y empuje hacia abajo uniformemente.

Retirar la bandeja superior

⚠ PRECAUCIÓN

- No haga funcionar el lavavajillas sin la bandeja superior. De lo contrario, se generan ruidos y el lavavajillas no funciona correctamente.
- Dado que la bandeja superior puede extraerse, insértela cuidadosamente para asegurar el correcto funcionamiento del lavavajillas.

Tire de la bandeja superior hacia el frente hasta que se extienda por completo y luego extráigala levantándola ligeramente. Consulte las siguientes figuras.



Introducción

Carga de la vajilla

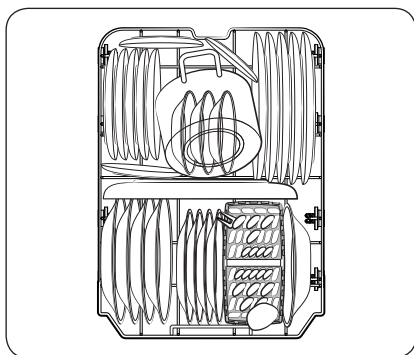
Cesta inferior

Es aconsejable colocar en la cesta inferior los recipientes grandes que son más difíciles de limpiar (como cacerolas, sartenes, tapaderas, fuentes y cuencos de servir).

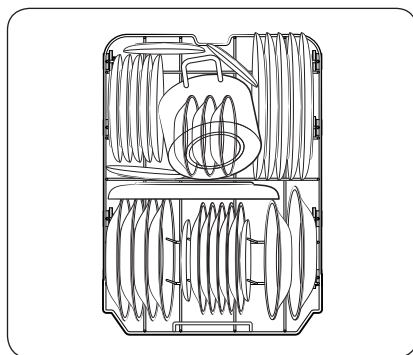
Es preferible colocar las fuentes y las tapaderas a los lados de las cestas para evitar que bloqueen la rotación de la boquilla superior. Las ollas, fuentes, etc. se deben colocar siempre boca abajo.

Las ollas hondas se deben colocar inclinadas para permitir que salga el agua.

La cesta inferior cuenta con dientes plegables para cargar fácilmente ollas y sartenes más grandes.



DW50DG43*BB



DW50DG45*FS/DW50DG45*BB

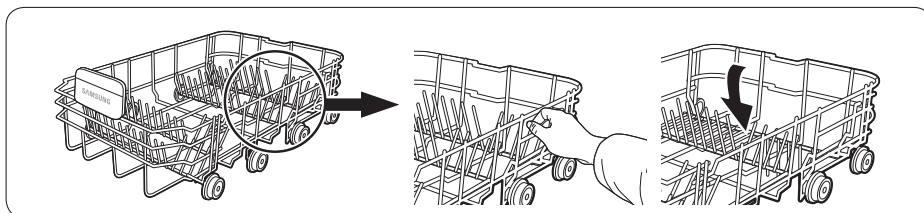
NOTA

Recipientes grandes, cubiertos de servir, ensaladeras y cuchillos grandes se deben colocar en las bandejas de manera que no impidan la rotación de las boquillas.



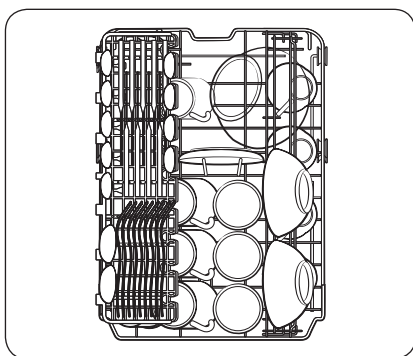
Uso de los dientes plegables

Para colocar mejor las ollas y cazuelas, los dientes se pueden abatir como se muestra en la figura.

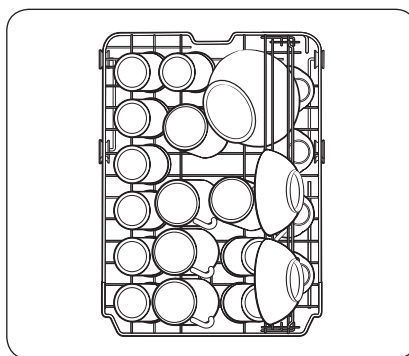


Bandeja superior

La cesta superior se ha diseñado para la vajilla más delicada, como vasos, tazas y platitos, así como bandejas, cuencos pequeños y cacerolas poco hondas (si no están demasiado sucias). Disponga la vajilla y los utensilios de cocina de manera que no se muevan por el efecto de los chorros de agua. Coloque siempre los vasos, tazas y cuencos boca abajo.



DW50DG43*BB



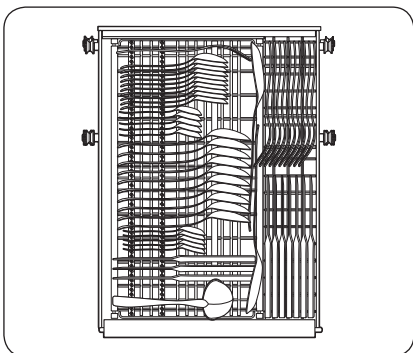
DW50DG45*FS/DW50DG45*BB





Introducción

Cesta para cubiertos (solo modelo DW50DG45*)



Esta bandeja es adecuada para cubiertos de mesa y de cocina o de servir. Utilice la bandeja para cubiertos para organizar la cubertería.

NOTA

Puede retirar la bandeja para cubiertos si necesita disponer de más espacio en la bandeja superior para utensilios más voluminosos.

Compartimento para el detergente

En todos los programas del lavavajillas se tiene que poner detergente en el compartimento correspondiente. Ponga el detergente recomendado según el programa seleccionado para asegurar el mejor rendimiento.

⚠ ADVERTENCIA

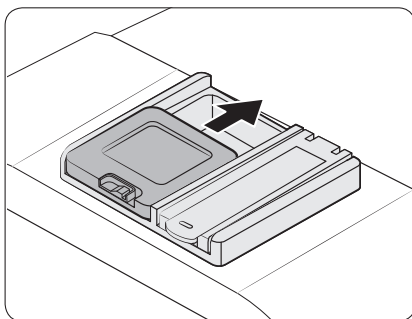
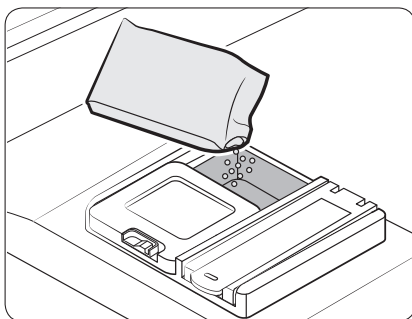
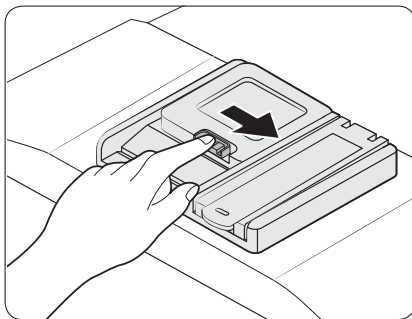
- No ingiera detergente para lavavajillas. Evite inhalar las emanaciones del detergente. Los detergentes para lavavajillas contienen productos químicos irritantes y cáusticos que pueden causar problemas respiratorios. Si ha ingerido detergente o inhalado emanaciones, solicite atención médica inmediatamente.
- Mantenga el detergente para lavavajillas fuera del alcance de los niños.

⚠ PRECAUCIÓN

Utilice solo detergentes para lavavajillas. Otros tipos de detergente producen demasiada espuma, lo que puede reducir el rendimiento del lavavajillas o causar un mal funcionamiento.



Llenado de detergente



1. Abra la tapa del dispensador de detergente presionando el pestillo del dispensador de detergente hacia la derecha.

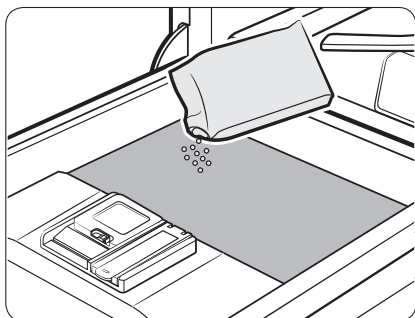
NOTA

La tapa permanece abierta al finalizar un programa.

2. Añada la cantidad de detergente recomendada al compartimento para el detergente del lavado principal.

3. Cierre la tapa deslizándola hacia arriba.

Introducción



4. Si los recipientes están muy sucios, vierta una pequeña cantidad de detergente en la puerta para obtener mejores resultados de lavado. (Para saber la cantidad de detergente, consulte la sección «Cantidad de detergente recomendada».)

NOTA

El detergente adicional se activará durante el proceso de prelavado.

La tapa se abre automáticamente para dispensar el detergente durante el lavado.

Cantidad de detergente recomendada

Programa	Cantidad de detergente	
	Dispensador de lavado principal	En la puerta de prelavado
Automático, Normal	$\frac{2}{3}$ oz (20 g)	$\frac{1}{3}$ oz (10 g)
Intensivo, Exprés	1 oz (30 g)	$\frac{1}{2}$ oz (15 g)

NOTA

Los números del interior del dispensador hacen referencia a los gramos.



Compartimiento del abrillantador

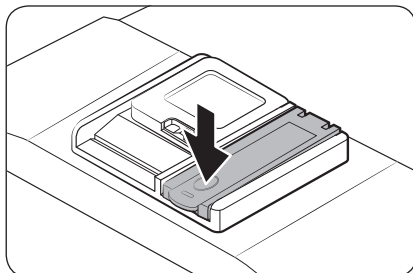
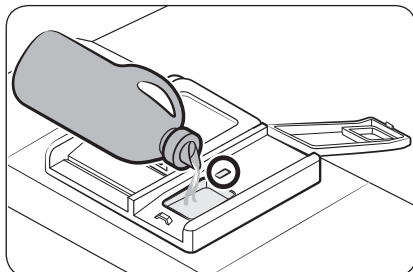
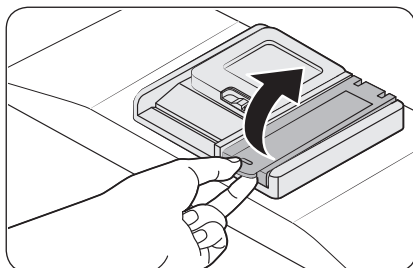
El abrillantador mejora el rendimiento del secado del lavavajillas. Cuando se enciende el indicador Reponer abrillantador en el panel de control, debe reponer el abrillantador. Utilice únicamente abrillantador líquido.

El abrillantador en polvo obstruirá la apertura del compartimento y hará que el lavavajillas no funcione correctamente.

PRECAUCIÓN

- No vierta ningún tipo de detergente en el compartimento del abrillantador.
- No llene demasiado el compartimento. Una cantidad excesiva de abrillantador puede rebosar durante un programa.

Llenado del abrillantador



1. Abra la tapa del compartimento del abrillantador.

2. Llene el compartimento con abrillantador.

NOTA

Utilice la mirilla al llenar el compartimento del abrillantador.

PRECAUCIÓN

No sobrepase el indicador de nivel lleno. El exceso de abrillantador podría rebosar durante el programa de lavado.

3. Cierre la tapa del compartimento del abrillantador.



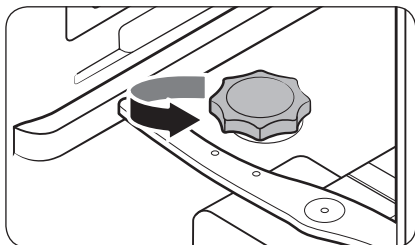
Introducción

Depósito de la sal

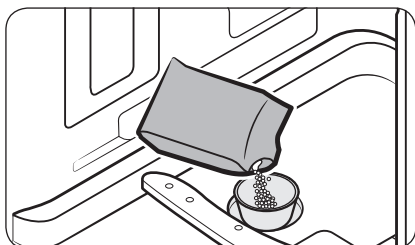
⚠ PRECAUCIÓN

- Utilice solo sal destinada a uso en lavavajillas. No utilice ningún otro tipo de sal ni disolvente. Podría dañar el depósito de la sal y el sistema de descalcificación del agua.
- Para evitar la corrosión debida a un exceso de sal o de agua salada, llene siempre el depósito de sal justo antes de que se inicie un ciclo de lavado.

Llenado del depósito de la sal



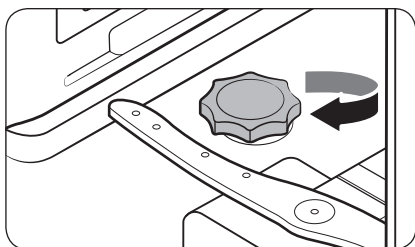
1. Abra la puerta.
2. Gire la tapa en el sentido contrario a las agujas del reloj para abrirla.



3. Llene el depósito de la sal con agua (solo cuando se utilice el lavavajillas por primera vez).
4. Añada la sal para lavavajillas.

⚠ PRECAUCIÓN

- La capacidad máxima es de aproximadamente 1 kg. No sobrepase esta capacidad.
- Exceder la capacidad puede afectar al rendimiento del lavavajillas.




5. Gire la tapa en el sentido de las agujas del reloj para cerrarla.

📖 NOTA

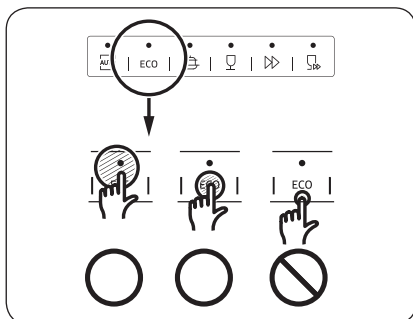
- Para limpiar la sal o el agua salada del lavavajillas, ejecute el ciclo Rápido.
- Según el tamaño de los granos, la sal puede tardar un poco en disolverse y, mientras tanto, el indicador (S) seguirá encendido.

Indicador de sal

El indicador () se enciende cuando no hay suficiente sal para los siguientes programas.

Respuesta del panel táctil

Para evitar que los controles táctiles pierdan la capacidad de respuesta, siga estas instrucciones.



- Toque el centro de cada botón con un dedo.
- No toque más de un botón al mismo tiempo, excepto cuando se le indique.
- Limpie regularmente la superficie del panel de control con un paño suave y húmedo.

Introducción

Modo de configuración (Para el modelo totalmente integrado: DW50DG45*B00/DW50DG43*B00)

Puede cambiar el sonido, la función de apertura automática de la puerta, el nivel de abrillantador y la dureza del agua según sus preferencias.

Entrar en el Modo de configuración

1. Encienda el lavavajillas.
2. Mantenga pulsado el botón del programa **Automático** durante cinco segundos en los 60 segundos después de haber encendido el lavavajillas.
 - Cuando entre en el modo de Configuración, la pantalla mostrará "0:00".

Configuración del sonido

Puede activar o desactivar el sonido.

1. Pulse el botón **Solo bandeja inferior** para seleccionar el menú de configuración de sonido.
 - La pantalla muestra la configuración actual. (Configuración predeterminada: «U1»)
2. Pulse el botón del programa **Automático** para cambiar la configuración.
 - U0: Sonido desactivado
 - U1: Sonido activado
3. Espere 5 segundos para guardar la configuración.

Configuración de la función de apertura automática de puerta (solo para los modelos que correspondan)

Puede configurar el lavavajillas para que abra automáticamente la puerta después de cada programa para obtener mejores resultados de secado.

1. Pulse el botón **Añadir abrillantador** para seleccionar el menú de configuración de la función de apertura automática de la puerta.
 - La pantalla muestra la configuración actual. (Configuración predeterminada: «A1»)
2. Pulse el botón del programa **Automático** para cambiar la configuración.
 - A0: Función desactivada
 - A1: Función activada
3. Espere 5 segundos para guardar la configuración.

Configuración del nivel del abrillantador

Puede cambiar la cantidad de abrillantador aplicada durante un programa.

1. Pulse el botón **Higienizar** para seleccionar el menú de configuración del nivel de abrillantador.
 - La pantalla muestra la configuración actual. (Configuración predeterminada: «d4»)
2. Pulse el botón del programa **Automático** para cambiar la configuración.
 - Puede seleccionar de d1 a d5 (mínimo a máximo).
3. Espere 5 segundos para guardar la configuración.

Configuración del nivel de la dureza del agua

Puede cambiar el nivel de dureza del agua de acuerdo con la dureza del agua en su zona. Cambiar esta configuración afectará al consumo de sal en el depósito de sal del lavavajillas.

1. Pulse el botón **Inicio diferido** para seleccionar el menú de configuración de la dureza del agua.
 - La pantalla muestra la configuración actual. (Configuración predeterminada: «H3»)
2. Pulse el botón del programa **Automático** para cambiar la configuración.
 - Puede seleccionar de H1 a H6 (blando a duro).
3. Espere 5 segundos para guardar la configuración.

NOTA

- Cambie la configuración según la tabla de la sección «Ajuste del consumo de sal» de la página 54.
- Ajuste de fábrica: H3 (EN 60436)
- El lavavajillas regenera el ablandador de agua una vez cada 3-4 programas dependiendo de la configuración. Sin embargo, el lavavajillas regenerará el ablandador de agua en el primer programa después de cambiar la configuración.
- La regeneración funcionará en fase seca con 2,0-2,5 l más de agua y 4-10 minutos para el programa.
- Es posible que la energía empleada sea superior, pero en una cantidad insignificante.

Introducción

Modo de configuración (Para el modelo de libre instalación: DW50DG45*FSR)

Puede cambiar el sonido, la función de apertura automática de la puerta, el nivel de abrillantador y la dureza del agua según sus preferencias.

Entrar en el Modo de configuración

1. Encienda el lavavajillas.
2. Mantenga pulsado el botón **Programa** durante cinco segundos en los 60 segundos desde que se enciende el lavavajillas.
 - Cuando entre en el modo de Configuración, la pantalla mostrará "0:00".

Configuración del sonido

Puede activar o desactivar el sonido.

1. Pulse el botón **Media carga** para seleccionar el menú de configuración de sonido.
 - La pantalla muestra la configuración actual. (Configuración predeterminada: «U1»)
2. Pulse el botón **Programa** para cambiar la configuración.
 - U0: Sonido desactivado
 - U1: Sonido activado
3. Espere 5 segundos para guardar la configuración.

Configuración de la función de apertura automática de la puerta

Puede configurar el lavavajillas para que abra automáticamente la puerta después de cada programa para obtener mejores resultados de secado.

1. Pulse el botón **Higienizar** para seleccionar el menú de configuración de la función de apertura automática de la puerta.
 - La pantalla muestra la configuración actual. (Configuración predeterminada: «A1»)
2. Pulse el botón **Programa** para cambiar la configuración.
 - A0: Función desactivada
 - A1: Función activada
3. Espere 5 segundos para guardar la configuración.

Configuración del nivel del abrillantador

Puede cambiar la cantidad de abrillantador aplicada durante un programa.

1. Pulse el botón **Añadir abrillantador** para seleccionar el menú de configuración del nivel de abrillantador.
 - La pantalla muestra la configuración actual. (Configuración predeterminada: «d4»)
2. Pulse el botón **Programa** para cambiar la configuración.
 - Puede seleccionar de d1 a d5 (mínimo a máximo).
3. Espere 5 segundos para guardar la configuración.

Configuración del nivel de la dureza del agua

Puede cambiar el nivel de dureza del agua de acuerdo con la dureza del agua en su zona. Cambiar esta configuración afectará al consumo de sal en el depósito de sal del lavavajillas.

1. Pulse el botón **Inicio diferido** para seleccionar el menú de configuración de la dureza del agua.
 - La pantalla muestra la configuración actual. (Configuración predeterminada: «H3»)
2. Pulse el botón **Programa** para cambiar la configuración.
 - Puede seleccionar de H1 a H6 (blando a duro).
3. Espere 5 segundos para guardar la configuración.

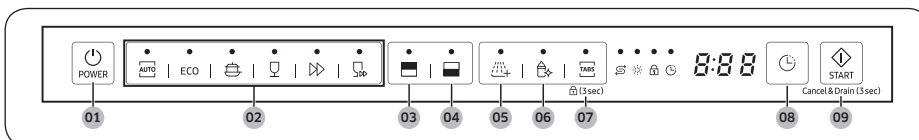
NOTA

- Cambie la configuración según la tabla de la sección «Ajuste del consumo de sal» de la página 54.
- Ajuste de fábrica: H3 (EN 60436)
- El lavavajillas regenera el ablandador de agua una vez cada 3-4 programas dependiendo de la configuración. Sin embargo, el lavavajillas regenerará el ablandador de agua en el primer programa después de cambiar la configuración.
- La regeneración funcionará en fase seca con 2,0-2,5 l más de agua y 4-10 minutos para el programa.
- Es posible que la energía empleada sea superior, pero en una cantidad insignificante.

Operaciones

Panel de control

DW50DG4**B0



01 POWER (ENCENDIDO)	Pulse para encender o apagar el lavavajillas.
02 Programa	Pulse para seleccionar el programa de lavado deseado. Para obtener más información, consulte la sección «Descripción de los programas» en la página 52.
03 Solo cesta superior	Pulse para lavar utensilios utilizando solo la cesta superior para ahorrar energía.
04 Solo bandeja inferior	Pulse para lavar los recipientes usando solo la bandeja inferior para ahorrar energía.
05 Añadir abrillantador	Pulse para seleccionar la opción Añadir abrillantador . Puede usarlo cuando desee un proceso de abrillatado adicional al final del ciclo.
06 Higienizar	Pulse para aumentar la temperatura del agua hasta 70 °C en el proceso de aclarado final para una higienización a alta temperatura. Esta opción no está disponible con Delicado ni con Rápido.
07 Multitableta (Bloqueo de controles)	Pulse para seleccionar la opción Multitableta para utilizar la tableta 3 en 1 que no necesita sal ni abrillantador. Esta opción no está disponible con Exprés ni con Rápido. Bloqueo de controles: El bloqueo para niños le permite bloquear los botones del panel de control salvo el botón POWER (ENCENDIDO) . Para obtener más información, consulte la sección «Bloqueo de controles» en la página 57.
08 Inicio diferido	Puede retardar la hora de inicio del programa hasta 24 horas. Para obtener más información, consulte la sección «Inicio diferido» en la página 57.
09 START (INICIO) (Cancel & Drain (Cancelar y drenar))	Pulse START (INICIO) para iniciar el funcionamiento. Asegúrese de que la puerta está cerrada. Cancel & Drain (Cancelar y drenar): Para cancelar el programa actual y desaguar el lavavajillas, mantenga pulsado el botón START (INICIO) durante 3 segundos.

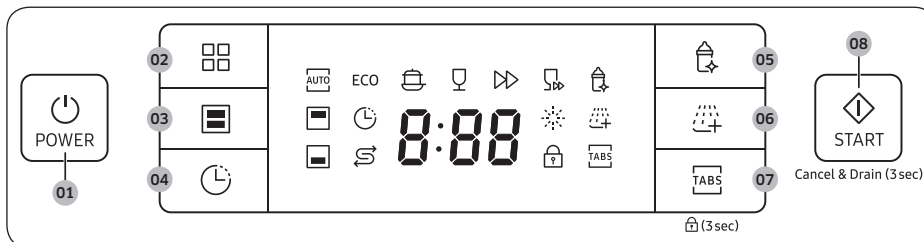
Indicadores



Falta sal indicador		Se enciende cuando falta sal en el depósito de la sal.
Reponer abrillantador indicador		Se enciende si el lavavajillas se queda sin abrillantador.
Bloqueo de controles indicador		Se enciende si se activa Bloqueo de controles y parpadea si se pulsa cualquier botón excepto el botón POWER (ENCENDIDO) .
Inicio diferido indicador		Se enciende si Inicio diferido está activado.

Operaciones

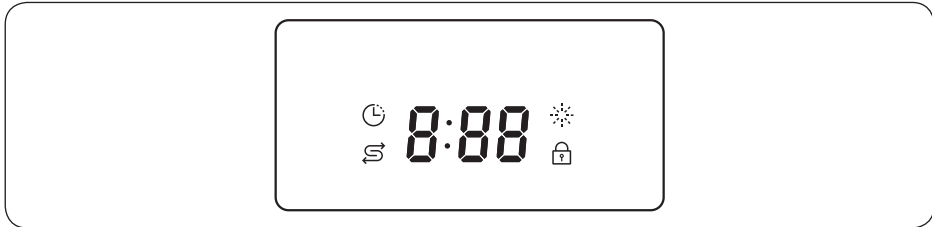
DW50DG45*FS



01 POWER (ENCENDIDO)	Pulse para encender o apagar el lavavajillas.
02 Programa	Pulse para seleccionar el programa de lavado deseado. Para obtener más información, consulte la sección «Descripción de los programas» en la página 52.
03 Media carga	<p>Pulse para lavar un número reducido de utensilios para ahorrar energía.</p> <ul style="list-style-type: none"> Solo cesta superior: Pulse para lavar utensilios utilizando solo la cesta superior para ahorrar energía. Solo bandeja inferior: Pulse para lavar los recipientes usando solo la bandeja inferior para ahorrar energía. <p>Media carga: Pulse para lavar un número reducido de utensilios para ahorrar energía.</p>
04 Inicio diferido	Puede retardar la hora de inicio del programa hasta 24 horas. Para obtener más información, consulte la sección «Inicio diferido» en la página 57.
05 Higienizar	<p>Pulse para aumentar la temperatura del agua hasta 70 °C en el proceso de aclarado final para una higienización a alta temperatura.</p> <p>Esta opción no está disponible con Delicado ni con Rápido.</p>
06 Añadir abrillantador	Pulse para seleccionar la opción Añadir abrillantador . Puede usarlo cuando desee un proceso de abrillantado adicional al final del ciclo.
07 Multitableta (Bloqueo de controles)	<p>Pulse para seleccionar la opción Multitableta para utilizar la tableta 3 en 1 que no necesita sal ni abrillantador.</p> <p>Esta opción no está disponible con Exprés ni con Rápido.</p> <p>Bloqueo de controles: El bloqueo para niños le permite bloquear los botones del panel de control salvo el botón POWER (ENCENDIDO). Para obtener más información, consulte la sección «Bloqueo de controles» en la página 57.</p>

08 START (INICIO) (Cancel & Drain (Cancelar y drenar))	Pulse START (INICIO) para iniciar el funcionamiento. Asegúrese de que la puerta está cerrada. Cancel & Drain (Cancelar y drenar): Para cancelar el programa actual y desaguar el lavavajillas, mantenga pulsado el botón START (INICIO) durante 3 segundos.
---	---

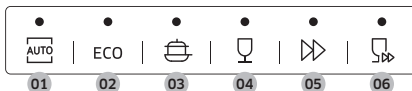
Indicadores



Falta sal indicador		Se enciende cuando falta sal en el depósito de la sal.
Reponer abrillantador indicador		Se enciende si el lavavajillas se queda sin abrillantador.
Bloqueo de controles indicador		Se enciende si se activa Bloqueo de controles y parpadea si se pulsa cualquier botón excepto el botón POWER (ENCENDIDO) .
Inicio diferido indicador		Se enciende si Inicio diferido está activado.

Operaciones

Descripción de los programas



01 Automático	Este programa detecta el nivel de suciedad y automáticamente inicia el programa óptimo, que es apropiado para todos los niveles de suciedad.
02 ECO	Este ciclo reduce el consumo de electricidad y agua, y es apropiado para elementos con un nivel normal de suciedad.
03 Intensivo	Seleccione este programa para elementos muy sucios.
04 Delicado	Seleccione este programa para elementos poco sucios y frágiles, como vasos. La opción Higienizar no está disponible en este programa.
05 Exprés	Elementos de uso diario, suciedad normal, con un tiempo de programa corto. La opción Multitableta no está disponible en este programa.
06 Rápido	Seleccione este programa para limpiar utensilios con poca suciedad en un breve periodo de tiempo. Las opciones de Higienizar y Multitableta no están disponibles en este programa.

Primeros pasos

1. Abra la puerta y cargue el lavavajillas. Asegúrese de eliminar los restos de comida y los residuos de los platos.
2. Ponga detergente en el dispensador correspondiente. Para obtener mejores resultados, añada abrillantador.
3. Pulse **POWER (ENCENDIDO)** y luego seleccione un ciclo con las opciones necesarias (**Solo cesta superior**, **Solo bandeja inferior**, **Media carga**, **Añadir abrillantador**, **Higienizar**, **Multitableta** y **Inicio diferido**). Algunas opciones pueden no estar disponibles dependiendo del programa.

NOTA

- Si selecciona **Solo cesta superior**, asegúrese de que los platos estén cargados en la bandeja superior.
 - Si selecciona **Solo bandeja inferior**, asegúrese de que los platos estén cargados en la bandeja inferior.
4. Pulse **START (INICIO)** y cierre la puerta. El lavavajillas inicia el programa después de desaguar durante unos segundos.

NOTA

- Para cambiar el programa una vez iniciado, mantenga pulsado **START (INICIO)** durante 3 segundos para cancelar el programa. A continuación, seleccione otro programa.
- El programa predeterminado es ECO.
- Para reanudar la operación después de abrir la puerta para detener el lavavajillas cuando estaba funcionando, simplemente cierre la puerta.

Operaciones

Depósito de la sal (Para el modelo totalmente integrado: DW50DG45*B00/DW50DG43*B00)

El ablandador de agua se ha ideado para eliminar minerales y sales del agua que podrían afectar al funcionamiento del aparato. Cuanto más alto es el contenido de estos minerales y sales, mayor es la dureza del agua. El ablandador se debe ajustar de acuerdo con la dureza del agua de la zona de utilización.

La compañía suministradora de agua le puede informar sobre la dureza del agua de su zona.

Ajuste del consumo de sal

El lavavajillas está diseñado para que se pueda ajustar la cantidad de sal consumida de acuerdo con la dureza del agua que se utiliza. Se puede optimizar y personalizar el nivel del consumo de sal siguiendo el proceso siguiente:

1. Encienda el lavavajillas.
2. Mantenga pulsado el botón del programa **Automático** durante cinco segundos en los 60 segundos después de haber encendido el lavavajillas.
 - Cuando entre en el modo de Configuración, la pantalla mostrará "0:00".
3. Pulse el botón **Inicio diferido** para seleccionar el menú de configuración de la dureza del agua.
 - La pantalla muestra la configuración actual. (Configuración predeterminada: «H3»)
4. Pulse el botón del programa **Automático** para cambiar la configuración.
 - Puede seleccionar de H1 a H6 (blando a duro).
5. Espere 5 segundos para guardar la configuración.

NOTA

- Es aconsejable realizar los ajustes de acuerdo con esta tabla (o Manual).
- Ajuste de fábrica: H3 (EN 60436)



Depósito de la salta (Para el modelo de libre instalación: DW50DG45*FSR)

El ablandador de agua se ha ideado para eliminar minerales y sales del agua que podrían afectar al funcionamiento del aparato. Cuanto más alto es el contenido de estos minerales y sales, mayor es la dureza del agua. El ablandador se debe ajustar de acuerdo con la dureza del agua de la zona de utilización.

La compañía suministradora de agua le puede informar sobre la dureza del agua de su zona.

Ajuste del consumo de sal

El lavavajillas está diseñado para que se pueda ajustar la cantidad de sal consumida de acuerdo con la dureza del agua que se utiliza. Se puede optimizar y personalizar el nivel del consumo de sal siguiendo el proceso siguiente:

1. Encienda el lavavajillas.
2. Mantenga pulsado el botón **Programa** durante cinco segundos en los 60 segundos desde que se enciende el lavavajillas.
 - Cuando entre en el modo de Configuración, la pantalla mostrará "0:00".
3. Pulse el botón **Inicio diferido** para seleccionar el menú de configuración de la dureza del agua.
 - La pantalla muestra la configuración actual. (Configuración predeterminada: «H3»)
4. Pulse el botón **Programa** para cambiar la configuración.
 - Puede seleccionar de H1 a H6 (blando a duro).
5. Espere 5 segundos para guardar la configuración.

NOTA

- Es aconsejable realizar los ajustes de acuerdo con esta tabla (o Manual).
- Ajuste de fábrica: H3 (EN 60436)



Operaciones

Dureza del agua				Configuración de la dureza del agua	Consumo de sal (gramos/ programa)	Autonomía (programas/1 kg)
°dH	°fH	°Clark	mmol/l			
0-5	0-9	0-6	0-0,94	H1	0	/
6-11	10-20	7-14	1,0-2,0	H2	20	60
12-17	21-30	15-21	2,1-3,0	H3	30	50
18-22	31-40	22-28	3,1-4,0	H4	40	40
23-34	41-60	29-42	4,1-6,0	H5	50	30
35-55	61-98	43-69	6,1-9,8	H6	60	20

NOTA

- 1 dH (grados alemanes) = 0,178 mmol/l
- 1 Clark (grados británicos) = 0,143 mmol/l
- 1 fH (grados franceses) = 0,1 mmol/l
- Póngase en contacto con la compañía suministradora de agua para obtener información sobre la dureza del agua de su zona.

ABLANDADOR DE AGUA

La dureza del agua varía de unas zonas a otras. Si se emplea agua dura en el lavavajillas, se pueden formar manchas en los platos y utensilios. El aparato está equipado con un ablandador especial que utiliza una sal diseñada específicamente para eliminar la cal y los minerales del agua.



Inicio diferido

Puede retardar la hora de inicio del programa hasta 24 horas en incrementos de 1 hora. Para aumentar el tiempo de retardo, pulse **Inicio diferido**. La hora que se muestra en pantalla indica cuándo comenzará el programa.

1. Abra la puerta y cargue el lavavajillas.
2. Pulse **Inicio diferido** para cambiar la hora en incrementos de 1 hora.
 - Si mantiene pulsado el botón, el tiempo aumentará hasta que suelte el botón.
3. Pulse **START (INICIO)** y cierre la puerta.

NOTA

Para cambiar la hora de inicio diferido después de poner en marcha el lavavajillas, pulse **POWER (ENCENDIDO)** y reinicie el lavavajillas.

Bloqueo de controles

Para impedir que los niños jueguen con el lavavajillas, Bloqueo de controles bloquea todos los botones excepto **POWER (ENCENDIDO)**.

- Para activar Bloqueo de controles, mantenga pulsado **Multitableta** durante 3 segundos. Con Bloqueo de controles activado, no se puede seleccionar ningún programa ni opción, ni iniciar ninguna operación.
- Para desactivar Bloqueo de controles, mantenga pulsado **Multitableta** de nuevo durante 3 segundos.
- Bloqueo de controles se mantiene activo aun después de ponerse en marcha el lavavajillas. Para cancelar Bloqueo de controles, primero debe desactivarlo.



Mantenimiento

Limpieza

Mantenga limpio el lavavajillas para mejorar su rendimiento, reducir las reparaciones innecesarias y prolongar su vida útil.

Exterior

Limpie los derrames de la superficie del lavavajillas inmediatamente. Utilice un paño suave y húmedo para limpiar suavemente los derrames y el polvo del panel de control.

PRECAUCIÓN

- No utilice benceno, cera, disolventes, lejía que contenga cloro, alcohol ni otras sustancias químicas. Estos productos pueden decolorar la superficie del lavavajillas y originar manchas.
- El lavavajillas tiene componentes eléctricos en su interior. No rocíe agua directamente sobre el lavavajillas. Proteja los componentes eléctricos del agua.
- Para un panel de puerta de acero inoxidable, utilice un limpiador para acero inoxidable de electrodomésticos y un paño limpio suave.

Interior

Limpie el interior del lavavajillas con regularidad para eliminar la suciedad y los restos de comida. Limpie el interior del lavavajillas y de la puerta con un paño húmedo.

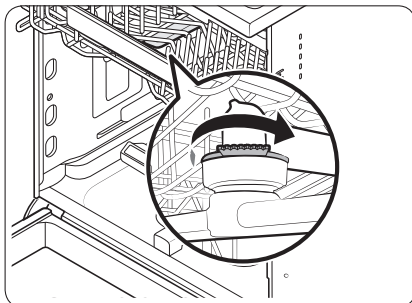
PRECAUCIÓN

- No quite la junta frontal (el sello largo de goma que cubre la abertura del lavavajillas). La junta mantiene sellado el interior del lavavajillas.
- Utilice un trapo húmedo para eliminar los depósitos de cal o grasa del interior del lavavajillas. Como alternativa, ponga un poco de detergente y luego ejecute un programa vacío a la temperatura de enjuague más elevada.

Boquillas

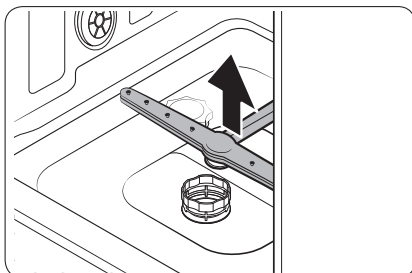
Quite y limpie cada una de las boquillas para evitar que se obstruyan o si ya están obstruidas. Tenga cuidado cuando retire las boquillas, ya que pueden romperse.

Boquilla de la bandeja superior



1. Abra la puerta y quite la bandeja superior para dejar al descubierto la boquilla.
2. Afloje y retire la tuerca y luego separe la boquilla.
3. Desobstruya y limpie la boquilla.
4. Vuelva a colocar la boquilla y apriete la tuerca con la mano.
5. Gire la boquilla con la mano para asegurarse de que está insertada correctamente.

Boquilla inferior

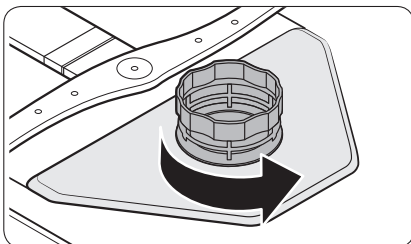


1. Abra la puerta y retire la bandeja inferior. La boquilla inferior queda a la vista en la parte inferior del lavavajillas.
2. Desobstruya y limpie la boquilla.
3. Vuelva a insertar la boquilla.
4. Gire la boquilla con la mano para asegurarse de que está insertada correctamente.

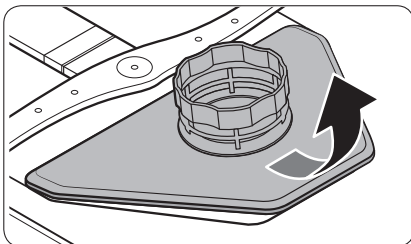
Mantenimiento

Filtro

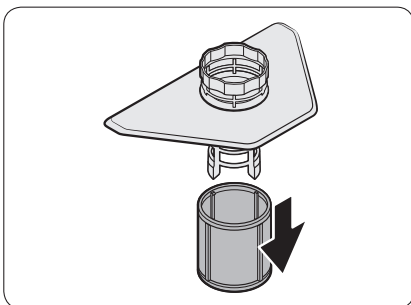
Se recomienda limpiar el filtro una vez al mes.

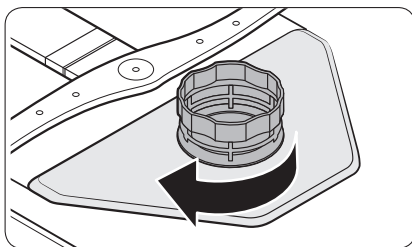
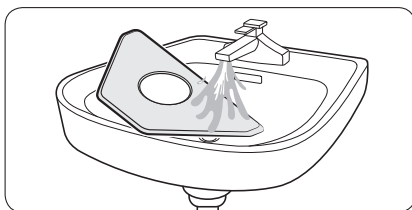
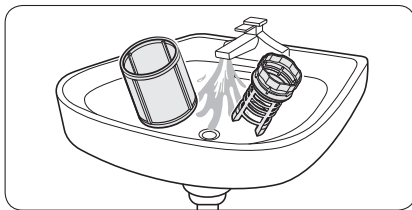


1. Abra la puerta y quite la bandeja inferior.
2. Gire el asa del filtro en el sentido contrario al de las agujas del reloj para desbloquear el Filtro grueso.



3. Retire el Filtro grueso y después el microfiltro cilíndrico que se encuentra debajo.





4. Elimine la suciedad y las impurezas del microfiltro y del Filtro grueso.
5. Enjuáguelos con agua corriente y séquelos bien.

6. Vuelva a colocar el filtro y el Filtro grueso.
7. Gire el asa del filtro en el sentido de las agujas del reloj.

PRECAUCIÓN

Asegúrese de que el Filtro grueso está bien cerrado. Si está flojo, puede reducirse la eficacia de la filtración.

Cuidados a largo plazo

Si no va a utilizar el lavavajillas durante un tiempo prolongado, vacíe completamente el agua y desconecte la manguera de agua. Cierre la válvula de suministro de agua y el disyuntor. Si queda agua en las mangueras o en los componentes internos se puede dañar el lavavajillas.

Solución de problemas

Puntos de comprobación

Si tiene algún problema en el lavavajillas, consulte antes la siguiente tabla e intente realizar las acciones sugeridas.

Síntoma	Posible causa	Actuación
El lavavajillas no se pone en marcha.	La puerta no está bien cerrada.	<ul style="list-style-type: none">• Asegúrese de que la puerta está asegurada y completamente cerrada.• Asegúrese de que la bandeja superior está bien unida con la boquilla.• Asegúrese de que la cesta superior está bien montada.
	El cable de alimentación no está enchufado.	<ul style="list-style-type: none">• Conecte el cable de alimentación.
	No se suministra agua.	<ul style="list-style-type: none">• Asegúrese de que la válvula de suministro de agua está abierta.
	El panel de control está bloqueado.	<ul style="list-style-type: none">• Desactivar el Bloqueo de controles.
El lavavajillas despidе mal olor.	Queda agua del programa anterior.	<ul style="list-style-type: none">• Con el lavavajillas vacío, añada detergente y luego ejecute el programa Rápido. Solo está disponible en los modelos aplicables.
Queda agua en el lavavajillas después de terminar un programa.	La manguera de desagüe está doblada u obstruida.	<ul style="list-style-type: none">• Enderece la manguera o desobstrúyala.



Síntoma	Posible causa	Actuación
Queda comida en los platos.	Se ha seleccionado un programa incorrecto.	<ul style="list-style-type: none"> • Seleccione un programa adecuado para el nivel de suciedad de la vajilla, según se indica en este manual.
	Los filtros están obstruidos o no están correctamente montados.	<ul style="list-style-type: none"> • Limpie los filtros. • Asegúrese de montar los filtros correctamente.
	Se ha utilizado una cantidad insuficiente de detergente.	<ul style="list-style-type: none"> • Utilice una cantidad suficiente de detergente para cada carga.
	La presión del agua es baja.	<ul style="list-style-type: none"> • Asegúrese de que la presión está entre 0,04 y 1,0.
	Las boquillas están obstruidas.	<ul style="list-style-type: none"> • Limpie y desobstruya las boquillas.
	Los platos no están bien cargados o se ha sobrecargado el lavavajillas.	<ul style="list-style-type: none"> • Disponga los platos de forma que no interfieran con las boquillas ni con el dispensador de detergente.
	El agua es demasiado dura.	<ul style="list-style-type: none"> • Compruebe el indicador de reposición de la sal y repóngala si es necesario.
Los platos no se secan bien.	No hay abrillantador en el dispensador o no se ha utilizado en cantidad suficiente.	<ul style="list-style-type: none"> • Añada abrillantador. • Compruebe los ajustes del abrillantador.
	Se han cargado demasiados platos.	<ul style="list-style-type: none"> • La sobrecarga puede reducir la eficacia del lavado. Cargue la vajilla según lo recomendado.
	Los vasos y copas derraman agua sobre los otros platos al sacarlos.	<ul style="list-style-type: none"> • Vacíe en primer lugar la bandeja inferior y después la bandeja superior. Así evitará que el agua de la bandeja superior gotee sobre los platos de la bandeja inferior.
	Se han utilizado pastillas multidetergente sin seleccionar la opción Higienizar.	<ul style="list-style-type: none"> • Seleccione la opción Higienizar o utilice abrillantador.



Solución de problemas

Síntoma	Posible causa	Actuación
El lavavajillas hace demasiado ruido.	El lavavajillas hace ruido cuando la tapa del dispensador está abierta y la bomba de vaciado está funcionando.	<ul style="list-style-type: none"> • Esto es normal.
	El lavavajillas no está nivelado.	<ul style="list-style-type: none"> • Asegúrese de nivelar el lavavajillas.
	La boquilla choca contra los platos y produce un ruido de golpeo.	<ul style="list-style-type: none"> • Vuelva a colocar los platos.
Queda una película amarilla o marrón sobre los platos.	Hay manchas de café o té.	<ul style="list-style-type: none"> • Use un programa con una temperatura más alta.
Los indicadores no se encienden.	El cable de alimentación no está enchufado.	<ul style="list-style-type: none"> • Conecte el cable de alimentación.
Las boquillas no giran con suavidad.	Las boquillas están obstruidas con restos de alimentos.	<ul style="list-style-type: none"> • Limpie las boquillas.
Queda una capa blanca sobre los platos.	El agua es demasiado dura.	<ul style="list-style-type: none"> • Asegúrese de que el indicador de llenado de sal y los ajustes del ablandador son correctos para la dureza del agua de su zona. • Asegúrese de que el tapón del depósito de la sal está bien colocado.
Hay burbujas de aire y rayaduras en el panel de control.	El aire que entra por debajo la película protectora causa la permanencia de las marcas del EPS.	<ul style="list-style-type: none"> • Quite la película protectora del panel de control.

Códigos de información

Si el lavavajillas no funciona, puede aparecer un código de información en la pantalla. Consulte la siguiente tabla e intente realizar las acciones sugeridas.

Código	Actuación
LC	Comprobación de fugas <ul style="list-style-type: none">Cierre la válvula de suministro de agua. Vaya al panel de disyuntores doméstico y desconecte el disyuntor del lavavajillas. Después, póngase en contacto con el instalador para que lo repare. Si el problema continúa, póngase en contacto con un centro de servicio local de Samsung.
4C	Comprobación del suministro de agua <ul style="list-style-type: none">Compruebe si la válvula de suministro de agua está cerrada, si se ha suspendido el suministro de agua o si el conducto o la válvula de entrada de agua están congelados u obstruidos por partículas extrañas. Si el problema continúa, póngase en contacto con un centro de servicio local de Samsung.
AC	Comprobación de comunicación de la PCB <ul style="list-style-type: none">Comunicación anormal entre el PCB principal y la PCB secundaria.Si el problema continúa, póngase en contacto con un centro de servicio autorizado de Samsung.
HC	Comprobación de calentamiento a temperatura alta <ul style="list-style-type: none">Comprobación de funcionamiento. Con el lavavajillas vacío, ponga detergente y realice un programa. Si el problema continúa, vaya al panel de disyuntores doméstico y desconecte el disyuntor del lavavajillas. Después, póngase en contacto con un centro de servicio de Samsung.
tC	Comprobación del termistor <ul style="list-style-type: none">El sensor de temperatura está estropeado (cortocircuito o circuito abierto). Si el problema continúa, póngase en contacto con un centro de servicio autorizado de Samsung.
PC	Comprobación del motor de distribución <ul style="list-style-type: none">Funcionamiento anómalo con el montaje del motor de distribución o el PCB principal. Si el problema continúa, póngase en contacto con un centro de servicio local de Samsung.

Si sigue apareciendo un código de información en pantalla, póngase en contacto con un centro de servicio local de Samsung.

Tabla de programas

DW50DG45*FSR/DW50DG45*B00/DW50DG43*B00

Programa	Automático	ECO	Intensivo
Cantidad de restos de comida	De ligero a pesado	Normal	Mucha
Secuencia de ciclos	Prelavado (45 °C) ▶ Lavado principal (45 °C-55 °C) ▶ Aclarado ▶ Aclarado caliente (65 °C) ▶ Secado ▶ Fin	Lavado principal (48 °C) ▶ Aclarado ▶ Aclarado caliente (46 °C) ▶ Secado ▶ Fin	Prelavado (50 °C) ▶ Lavado principal (60 °C) ▶ Aclarado ▶ Aclarado ▶ Aclarado caliente (70 °C) ▶ Secado ▶ Fin
Consumo de agua (L)	9,1-16,2	9,0	15,5
Consumo de energía (kWh)	0,85-1,2	0,628 (DW50DG43*B00) 0,674 (DW50DG45*FSR/ DW50DG45*B00)	1,33
Duración del ciclo (min)	150	196	175

Programa	Delicado	Exprés	Rápido
Cantidad de restos de comida	Poca	Normal	Poca
Secuencia de ciclos	Prelavado ▶ Lavado principal (40 °C) ▶ Aclarado ▶ Aclarado caliente (60 °C) ▶ Secado ▶ Fin	Prelavado (40 °C) ▶ Lavado principal (45 °C) ▶ Aclarado caliente (60 °C) ▶ Secado ▶ Fin	Lavado principal (35 °C) ▶ Aclarado (35 °C)
Consumo de agua (L)	12	9,1	10,5
Consumo de energía (kWh)	0,71	0,77	0,28
Duración del ciclo (min)	125	60	20

NOTA

- La duración del programa depende de las opciones que haya añadido, así como de la presión y la temperatura del agua de suministro.
- El consumo de energía depende de la temperatura del agua y la carga.

Apéndice

Transporte/reubicación

Asegúrese de que el lavavajillas está vacío y que no hay piezas sueltas. En primer lugar, desagüe el lavavajillas de la siguiente manera.

1. Abra la puerta y encienda el lavavajillas.
2. Seleccione y ejecute el programa **ECO**.
3. Pulse **START (INICIO)** y cierre la puerta.
4. Una vez finalizado el ciclo, abra la puerta después de 5 segundos.
5. Mantenga pulsado **START (INICIO)** durante 3 segundos para vaciar el agua.
6. Cierre la puerta.
7. Cuando haya finalizado el proceso de desagüe, abra la puerta.
8. Apague el lavavajillas y cierre la válvula del agua.
9. Desconecte la manguera de agua y la manguera de desagüe.

PRECAUCIÓN

No sacuda ni balancee el lavavajillas cuando lo transporte. Puede caer agua residual del lavavajillas.

Protección contra congelación

Si va a dejar el lavavajillas en un lugar con riesgo de congelación durante un periodo prolongado, asegúrese de vaciarlo. Para obtener más detalles, consulte la sección «Transporte/reubicación».

Eliminación del lavavajillas y ayuda al medio ambiente

Este lavavajillas se ha fabricado con materiales reciclables. Cuando quiera desecharlo, hágalo siguiendo la normativa local para la eliminación de residuos. Corte el cable de alimentación para que el electrodoméstico no pueda conectarse a una toma eléctrica.

Quite la puerta para que los animales y los niños no puedan quedar atrapados en el interior.

Apéndice

Especificaciones

MODELO	FS (De libre instalación)	FBI (Totalmente integrado)	
	DW50DG45*FSR	DW50DG45*B00	DW50DG43*B00
Power (Alimentación)	220-240 V, 50 Hz		
Presión del agua	0,04-1,0 MPa		
Capacidad de lavado	10 cubiertos	10 cubiertos	9 cubiertos
Potencia nominal	1760-2100 W		
Dimensiones (Anchura x Profundidad x Altura)	448 x 600 x 845 mm	448 x 550 x 815 mm	
Peso (Desembalado)	41,0 kg	34,5 kg	33,5 kg

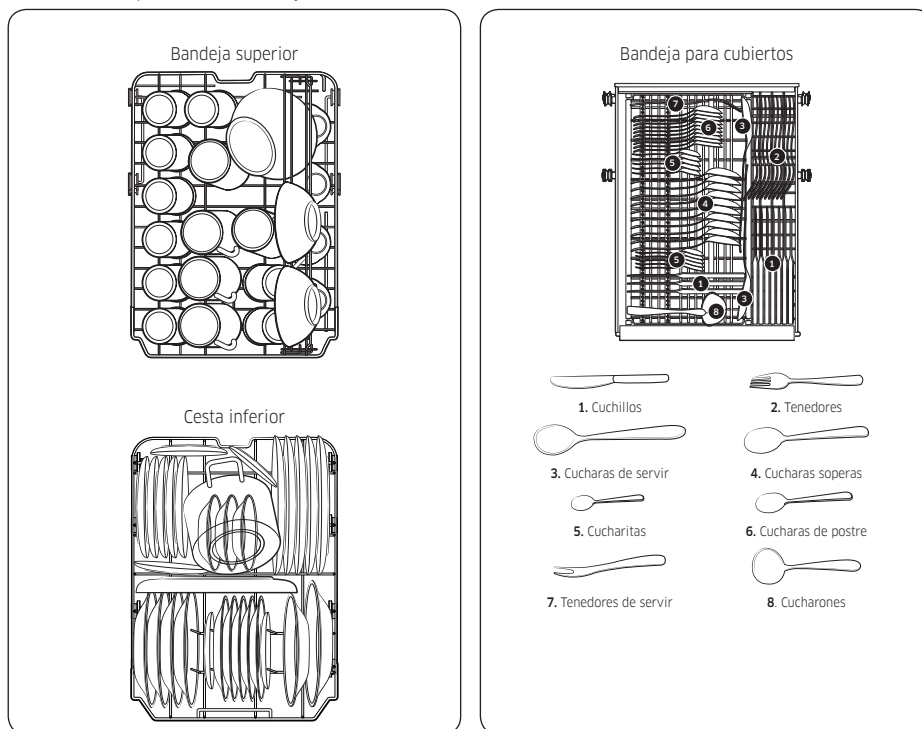
Para prueba estándar

NOTA

La información para la prueba de comparabilidad es la siguiente.

DW50DG45*FSR/DW50DG45*B00

- Capacidad de lavado: 10 servicios
- Normativa en materia de pruebas: EN 60436
- Posición de la bandeja superior: posición inferior
- Programa de lavado: ECO
- Opciones adicionales: Ninguna
- Configuración del nivel del abrillantador: d5
- Configuración del nivel de dureza del agua: H3
- Dosis del detergente estándar: lavado principal 18 g
- Para la disposición de la vajilla, consulte las ilustraciones



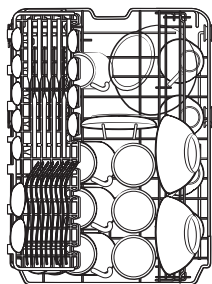
Para prueba estándar

Para prueba estándar

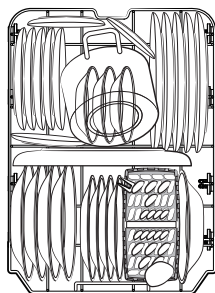
DW50DG43*B00

- Capacidad de lavado: 9 servicios
- Normativa en materia de pruebas: EN 60436
- Posición de la bandeja superior: posición inferior
- Programa de lavado: ECO
- Opciones adicionales: Ninguna
- Configuración del nivel del abrillantador: d5
- Configuración del nivel de dureza del agua: H3
- Dosis del detergente estándar: lavado principal 17 g
- Para la disposición de la vajilla, consulte las ilustraciones

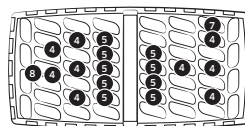
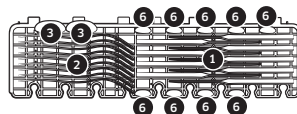
Bandeja superior



Cesta inferior



Bandeja para cubiertos



1. Cuchillos



2. Tenedores



3. Cucharas de servir



4. Cucharas soperas



5. Cucharitas



6. Cucharas de postre



7. Tenedores de servir



8. Cucharones

Información de contacto

¿PREGUNTAS O COMENTARIOS?

PAÍS	LLAME	O VISITE NUESTRA PÁGINA WEB
UK	0333 000 0333	www.samsung.com/uk/support
IRELAND (EIRE)	0818 717100	www.samsung.com/ie/support
GERMANY	06196 77 555 77	www.samsung.com/de/support
FRANCE	01 48 63 00 00	www.samsung.com/fr/support
SPAIN	91 175 00 15	www.samsung.com/es/support
PORTUGAL	210 608 098 Chamada para a rede fixa nacional Dias úteis das 9h às 20h	www.samsung.com/pt/support
LUXEMBURG	261 03 710	www.samsung.com/be_fr/support
NETHERLANDS	088 90 90 100	www.samsung.com/nl/support
BELGIUM	02-201-24-18	www.samsung.com/be/support (Dutch) www.samsung.com/be_fr/support (French)
NORWAY	21 62 90 99	www.samsung.com/no/support
DENMARK	70 70 19 70	www.samsung.com/dk/support
FINLAND	030-622 75 15	www.samsung.com/fi/support
SWEDEN	0771-400 300	www.samsung.com/se/support
AUSTRIA	0800 72 67 864 (0800-SAMSUNG)	www.samsung.com/at/support
SWITZERLAND	0800 726 786	www.samsung.com/ch/support (German) www.samsung.com/ch_fr/support (French)
HUNGARY	0680SAMSUNG (0680-726-7864)	www.samsung.com/hu/support
CZECH	800 - SAMSUNG (800-726786)	www.samsung.com/cz/support
SLOVAKIA	0800 - SAMSUNG (0800-726 786)	www.samsung.com/sk/support
CROATIA	072 726 786	www.samsung.com/hr/support
BOSNIA	055 233 999	www.samsung.com/ba/support
North Macedonia	023 207 777	www.samsung.com/mk/support
MONTENEGRO	020 405 888	www.samsung.com/support
SLOVENIA	080 697 267 (brezplačna številka)	www.samsung.com/si/support

Información de contacto

PAÍS	LLAME	O VISITE NUESTRA PÁGINA WEB
SERBIA	011 321 6899	www.samsung.com/rs/support
Kosovo	038 40 30 90	www.samsung.com/support
ALBANIA	045 620 202	www.samsung.com/al/support
BULGARIA	0800 111 31 - Безплатен за всички оператори *3000 - Цена на един градски разговор или според тарифата на мобилният оператор 09:00 до 18:00 - Понеделник до Петък	www.samsung.com/bg/support
ROMANIA	0800872678 - Apel gratuit *8000 - Apel tarifat în rețea Program Call Center Luni - Vineri: 9 AM - 6 PM	www.samsung.com/ro/support
ITALIA	800-SAMSUNG (800.7267864)	www.samsung.com/it/support
CYPRUS	8009 4000 only from landline, toll free	www.samsung.com/gr/support
GREECE	80111-SAMSUNG (80111 726 7864) from mobile and land line (+30) 210 6897691 from mobile and land line	
POLAND	801-172-678* * (opłata według taryfy operatora)	http://www.samsung.com/pl/support/
LITHUANIA	8-800-77777	www.samsung.com/lt/support
LATVIA	8000-7267	www.samsung.com/lv/support
ESTONIA	800-7267	www.samsung.com/ee/support
UKRAINE	0-800-502-000	www.samsung.com/ua/support
MOLDOVA	+373-22-667-400	www.samsung.com/ua/support/moldova

Notas

Notas

Notas

SAMSUNG

