

SIEMENS

EQ500 classic TP51...

Automata kávéfő- ző

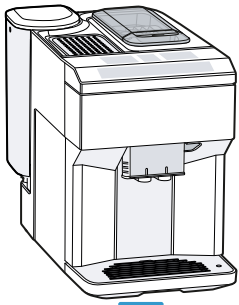


HU Használati útmutató

Siemens Home Appliances

Register your appliance on My Siemens and
discover exclusive services and offers.





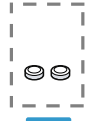
A



B



C



D



E

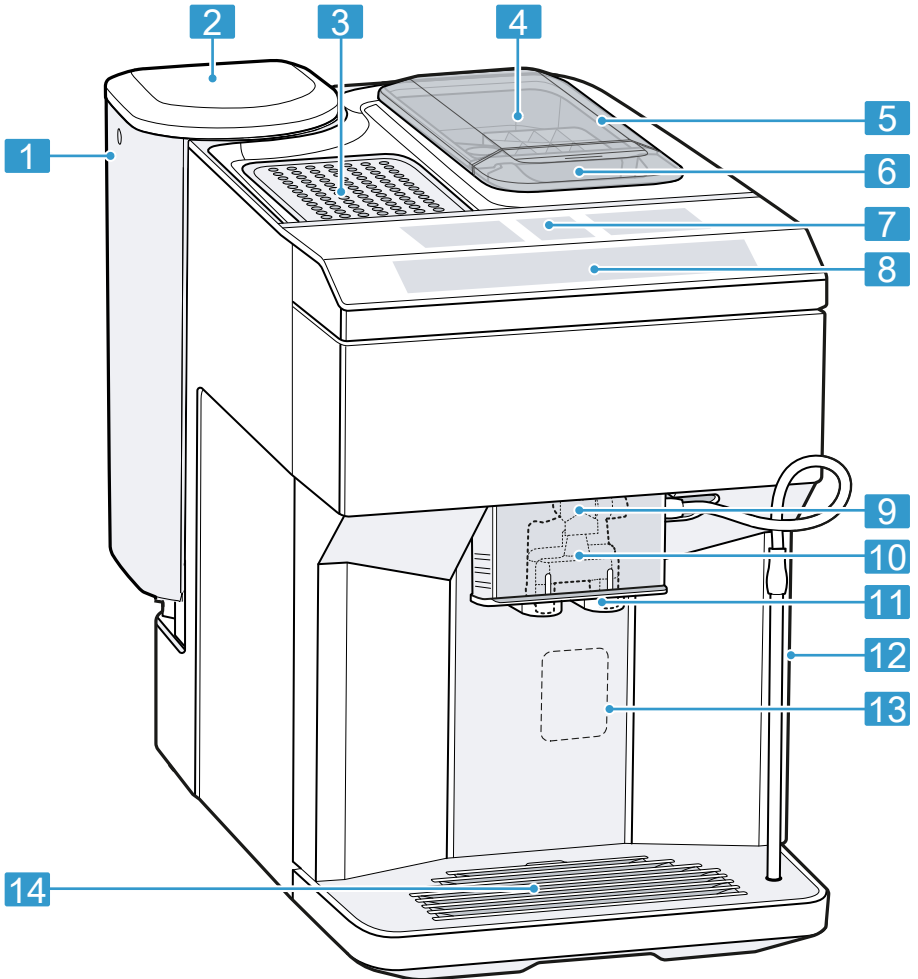


F

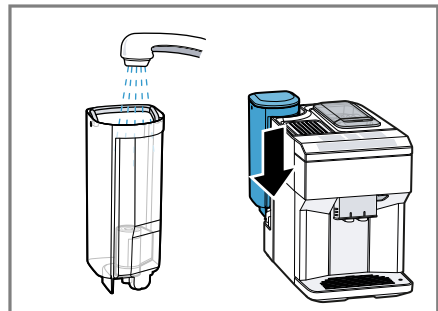
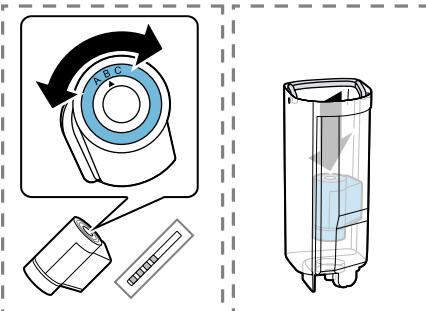
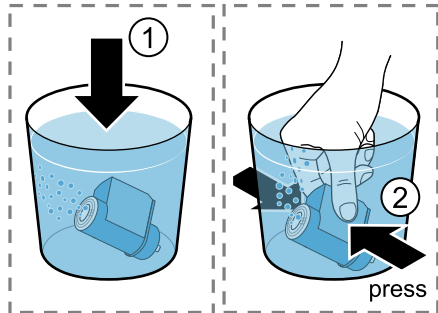
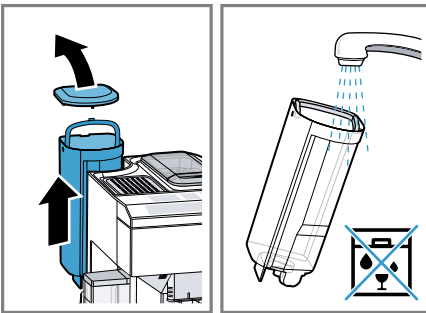
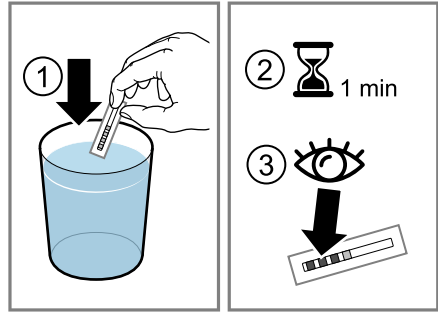
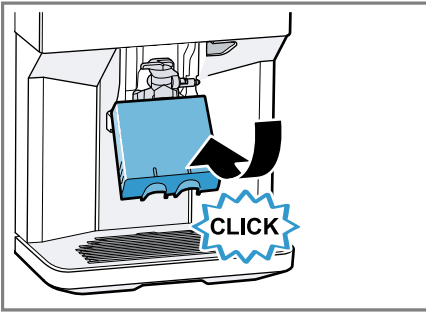
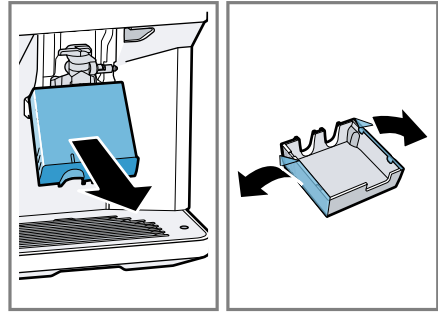
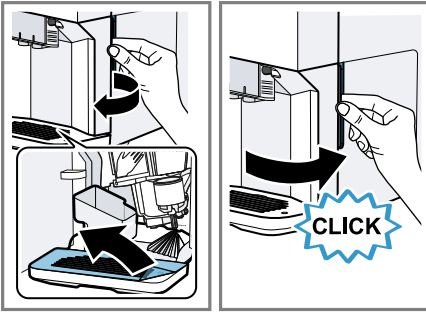


G

1

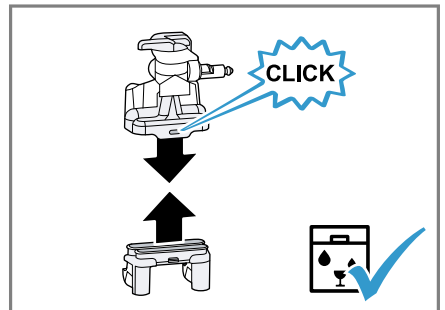
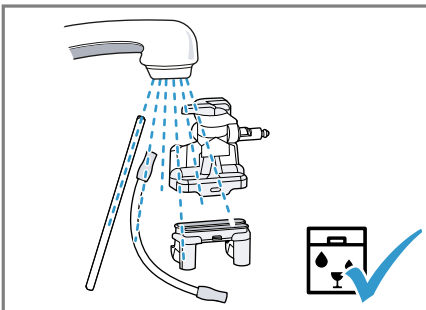
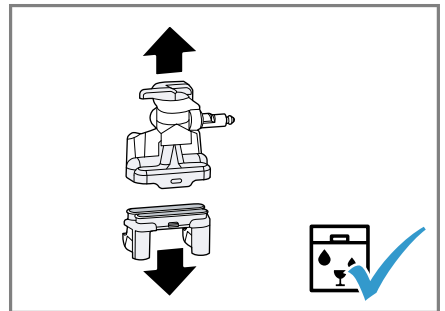
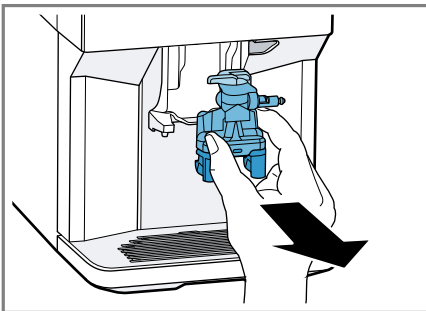
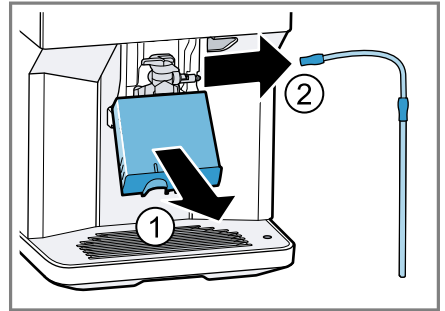
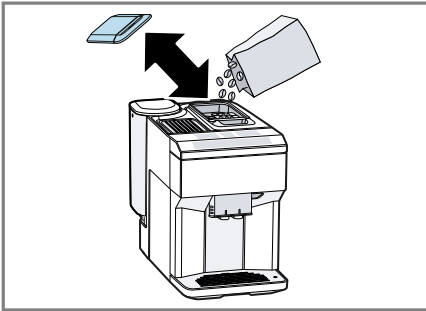
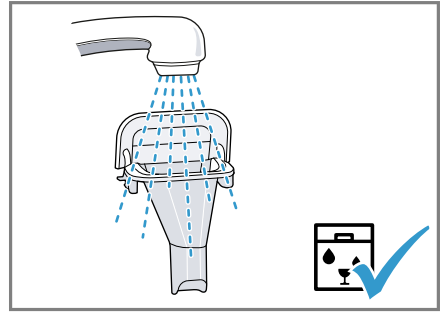
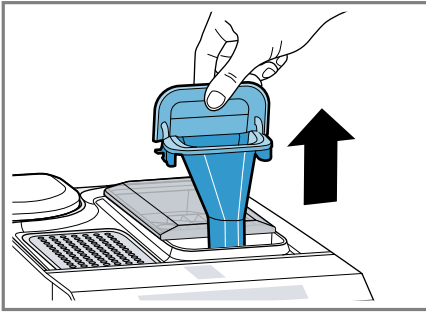


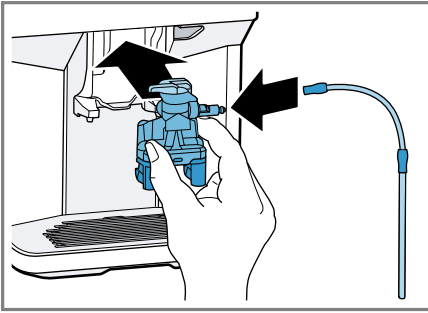
2



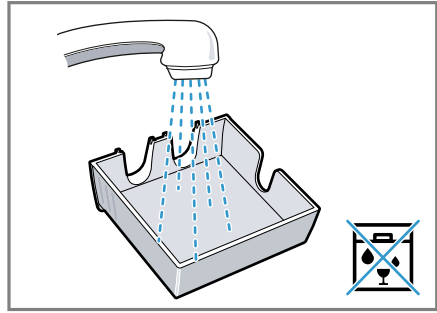
9

10

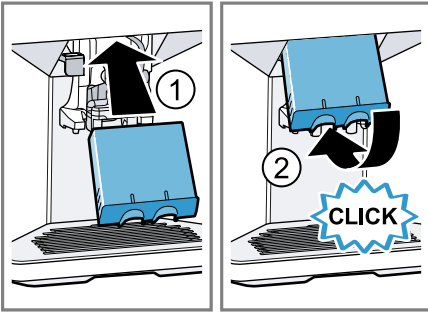




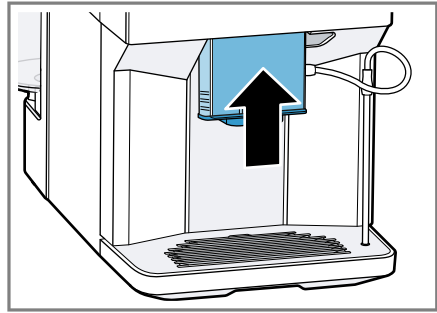
19



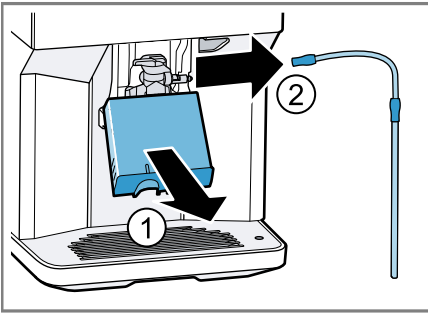
20



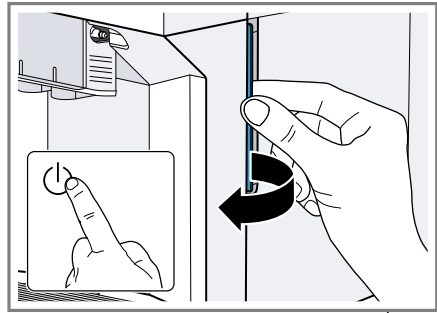
21



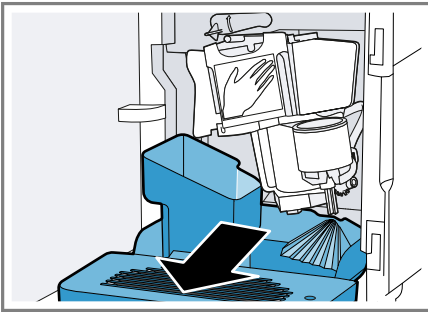
22



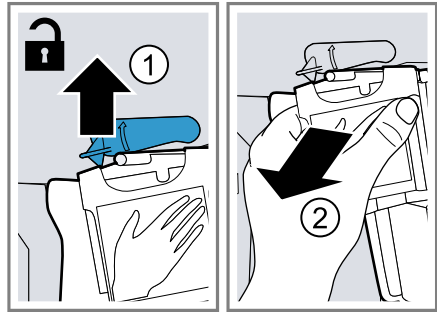
23



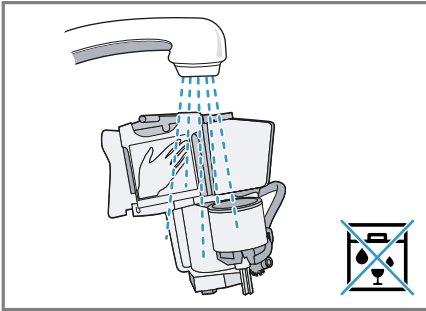
24



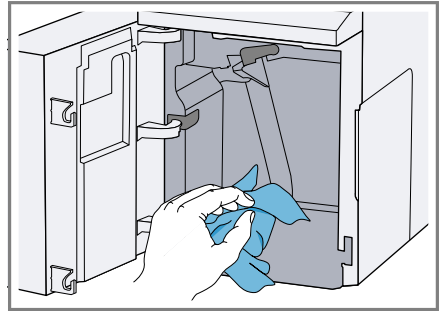
25



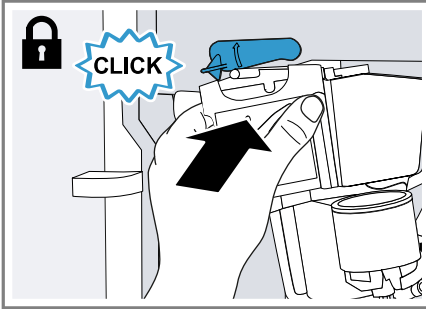
26



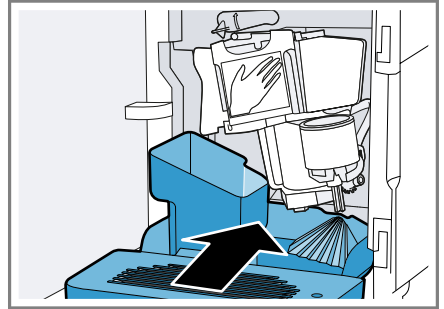
27



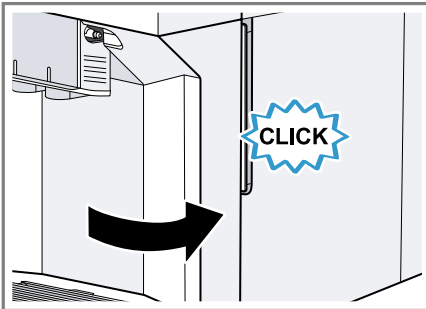
28



29



30



31

További információkat a Digitális felhasználói kézikönyvben talál.



Tartalomjegyzék

1 Biztonság	9	8 A kezelés alapjai	19
1.1 Általános útmutatások.....	9	8.1 A készülék be- vagy kikapcsolása	19
1.2 Rendeltetészerű használat	9	8.2 Italkészítés	19
1.3 A használók körének korlátozása	9	8.3 Kávéital készítése friss szemekből.....	19
1.4 Biztonsági információk.....	9	8.4 Kávéital készítése őrölt kávéből.....	20
2 Környezetvédelem és takarékosság	13	8.5 Italkészítés tejjal.....	20
2.1 A csomagolási hulladék ártalmatlanítása	13	8.6 Kávéital készítése tejjal....	21
2.2 Energiamegtakarítás	13	8.7 Speciális italok készítése	21
3 Elhelyezés és csatlakoztatás ...	13	8.8 Tejhab készítése.....	21
3.1 A csomag tartalma.....	13	8.9 Forró víz készítése.....	21
3.2 A készülék elhelyezése és csatlakoztatása.....	13	8.10 Italbeállítások.....	22
4 Ismerkedés	14	8.11 Kávédaráló	23
4.1 Készülék	14	9 Gyerekzár	23
4.2 Kezelőfelület	14	9.1 A gyermekzár aktiválása	23
4.3 Kijelző	14	9.2 A gyermekzár kikapcsolása	24
5 Az italok áttekintése	15	10 Csészemelegítő ¹	24
6 Tartozékok	15	10.1 Csészemelegítő bekapcsolása és kikapcsolása ¹	24
7 Az első használat előtt	16	11 Alapbeállítások	24
7.1 A készülék előkészítése és tisztítása.....	16	11.1 Alapbeállítások módosítása ..	24
7.2 A vízkeménység megállapítása.....	16	11.2 Az alapbeállítások áttekintése.....	24
7.3 Vízkeménységi fokok áttekintése.....	16	12 Tisztítás és ápolás	26
7.4 Vízsűrítő ¹	17	12.1 Mosogatógépből való tisztítás	26
7.5 Az első üzembe helyezés.....	18	12.2 Tisztítószer	26
7.6 Általános útmutatások.....	18	12.3 A készülék tisztítása	27
		12.4 A cseppgyűjtő tálca és a kávézacctartó tisztítása	27

¹ A készülék kivételétől függően

12.5 Az őrleményrekesz tisztítá- sa.....	28
12.6 A tejrendszer tisztítása	28
12.7 A forrázóegység tisztítása	28
12.8 Szervizprogramok.....	29
13 Zavarok elhárítása.....	31
14 Szállítás, tárolás és ártal- matlanítás	37
14.1 Fagyvédelem aktiválása	37
14.2 A régi készülék ártalmatlanítá- sának	37
15 Vevőszolgálat	37
15.1 Termékszám (E-Nr.) és gyártási szám (FD)	38
16 Műszaki adatok	38



1 Biztonság

Tartsa be a következő biztonsági előírásokat.

1.1 Általános útmutatások

- Gondosan olvassa el ezt az útmutatót.
- Őrizze meg az útmutatót és a termékinformációkat a későbbi használat céljára, vagy az újabb tulajdonos számára.
- Ha szállítás közben megsérült a készülék, ne csatlakoztassa.

1.2 Rendeltetésszerű használat

A készüléket csak a következőkre használja:

- forró italok készítésére.
- a háztartásban és az otthoni környezet zárt helyiségeiben.
- legfeljebb 2000 méter tengerszint feletti magasságig.

1.3 A használók körének korlátozása

Ezt a készüléket 8 év feletti gyermekek és csökkent testi, érzékszervi vagy mentális képességekkel, illetve kevés tapasztalattal és/vagy ismerettel rendelkező személyek is használhatják felügyelet mellett, vagy ha megtanították nekik a készülék biztonságos használatát és megértették a lehetséges veszélyeket.

Gyermekek nem játszhatnak a készülékkel.

A tisztítást és a felhasználói karbantartást gyermekek nem, ill. csak 8 év felett, kizárólag felügyelet mellett végezhetik.

8 évnél fiatalabb gyerekeket ne engedjen a készülék és a csatlakozóvezeték közelébe.

1.4 Biztonsági információk

FIGYELMEZTETÉS – Fulladásveszély!

A gyermekek a csomagolóanyagokat a fejükre húzhatják vagy magukra tekerhetik, és megfulladhatnak.

- ▶ Gyermekektől tartsa távol a csomagolóanyagot.
- ▶ Ne engedje, hogy gyermekek játsszanak a csomagolóanyaggal.

A gyermekek az apró alkatrészeket belélegezhetnek vagy lenyelhetik, és megfulladhatnak tőlük.

- ▶ Gyermekektől tartsa távol az apró alkatrészeket.
- ▶ Ne engedje, hogy gyermekek játsszanak az apró alkatrészekkel.

⚠ FIGYELMEZTETÉS – Áramütés veszélye!

A szakszerűtlen beszerelés veszélyes.

- ▶ A készüléket csak az adattáblán megadottak szerint csatlakoztassa és üzemeltesse.
- ▶ A készüléket csak szabályszerűen felszerelt, földelt csatlakozóaljzaton át csatlakoztassa a váltakozó áramú hálózatra.
- ▶ A házi villamos hálózat védővezető-rendszere legyen szabályszerűen beszerelve.

A sérült készülék és a sérült hálózati csatlakozóvezeték veszélyes.

- ▶ Soha ne használjon megsérült készüléket.
- ▶ Soha ne használjon olyan készüléket, amelynek a felülete repedt vagy törött.
- ▶ Miközben a készüléket leválasztja az elektromos hálózatról, soha ne a hálózati csatlakozóvezetékét húzza. Mindig a hálózati csatlakozóvezeték dugóját húzza.
- ▶ Ha a készülék vagy a hálózati csatlakozóvezeték megsérült, azonnal húzza ki a hálózati csatlakozóvezeték csatlakozódugóját, vagy kapcsolja le a biztosítékszekrényben lévő biztosítékot.
- ▶ Forduljon a vevőszolgálathoz. → *Oldal 37*

A szakszerűtlen javítás veszélyes.

- ▶ A készüléket csak szakképzett személyek javíthatják.
- ▶ A készülék javításához csak eredeti pótalkatrészeket szabad használni.
- ▶ Ha a készülék hálózati csatlakozóvezetéke megsérül, akkor azt a veszélyek elkerülése érdekében csak a gyártó, a gyártó vevőszolgálata vagy egy hasonlóan képzett személy cserélheti ki.

A behatoló nedvesség áramütést okozhat.

- ▶ A készüléket és a hálózati csatlakozóvezetékét soha ne merítse vízbe.
- ▶ A készülék dugaszoló csatlakozására nem folyhat folyadék.
- ▶ A készüléket csak zárt helyiségben használja.
- ▶ A készüléket ne tegye ki nagy hőnek és nedvességnek.

- ▶ A készülék tisztításához ne használjon magasnyomású vagy gőzsugaras tisztítógépet.

⚠ FIGYELMEZTETÉS – Tűzveszély!

A készülék forró.

- ▶ Biztosítson megfelelő szellőzést a készüléknek.
- ▶ Soha ne használja szekrényben a készüléket!

Meghosszabbított hálózati csatlakozóvezeték és nem engedélyezett adapterek használata veszélyes.

- ▶ Ne használjon hosszabbító kábelt vagy többszörös csatlakozóaljzatot.
- ▶ Csak a gyártó által engedélyezett adaptereket és hálózati csatlakozóvezetéseket használjon.
- ▶ Ha a hálózati csatlakozóvezeték túl rövid, és nem áll rendelkezésre hosszabb hálózati csatlakozóvezeték, forduljon villanyszerelőhöz az épületvillamosság módosításáért.

⚠ FIGYELMEZTETÉS – Égési sérülések veszélye!

A készülék bizonyos részei rendkívül felforrósodnak.

- ▶ Soha ne érintse meg a készülék forró részeit.
- ▶ Használat után a készülék forró részeit hagyja lehűlni, mielőtt hozzájuk nyúlna.

⚠ FIGYELMEZTETÉS – Forrázásveszély!

A frissen készített italok nagyon forrók.

- ▶ Az italokat szükség szerint hagyja hűlni.
- ▶ Kerülje a kilépő folyadék és gőz bőrrel való érintkezését.

⚠ FIGYELMEZTETÉS – Sérülésveszély!

A készülék hibás kezelése veszélyezteti a felhasználót.

- ▶ A sérülések elkerülése érdekében a készüléket kizárólag rendeltetésszerűen használja.

A készülék ajtajának becsukásakor fennáll az ujjak becsípődésének veszélye.

- ▶ Az ajtó zárásakor vigyázzon az ujjaira.

A daráló forog.

- ▶ Soha ne nyúljon bele a kávédarálóba.

⚠ FIGYELMEZTETÉS – Veszély: mágnesesség!

A készülék állandó mágneseket tartalmaz. Ezek befolyásolhatják az elektronikus implantátumok, pl. szívritmus-szabályozó vagy inzulinpumpa működését.

- ▶ Az elektronikus implantátumot viselő személyeknek legalább 10 cm távolságot kell tartani a készüléktől.
- ▶ A 10 cm-es minimális távolságot a kivett víztartálytól is meg kell tartani.

⚠ FIGYELMEZTETÉS – Egészségkárosodás veszélye!

A szűrési folyamat során kissé megnövekedhet a víz káliumtartalma, ez művesekezelésben részesülő betegek és vesebetegségben szenvedők számára káros lehet.

- ▶ Aki vesebetegségben szenved, vagy speciális káliumdiétát tart, használat előtt forduljon orvosához.

A készülék szennyeződései veszélyeztethetik az egészséget.

- ▶ Tartsa be a készülékhigiéniával kapcsolatos tisztítási előírásokat.

A melegvíz-körből származó víz egészségkárosító hatású lehet.

- ▶ A készüléket kizárólag friss, hideg, szénsavmentes ivóvízzel használja.

2 Környezetvédelem és takarékoság

2.1 A csomagolási hulladék ártalmatlanítása

A felhasznált csomagolóanyagok környezetkímélők és újrahasznosíthatók.

- ▶ Az egyes összetevőket fajtánként szétválogatva ártalmatlanítsa.

2.2 Energiamegtakarítás

Ha megfogadja ezeket a tanácsokat, készüléke kevesebb energiát fogyaszt.

Az automatikus kikapcsolásig eltelt időt a legkisebb értékre állítsa be.

- ✓ Ha a készüléket nem használja, az korábban kikapcsol.
→ "Alapbeállítások", Oldal 24

Ne szakítsa meg idő előtt az italkészítést.

- ✓ A készülék a felmelegített víz- vagy tejmennyiséget optimálisan használja fel.

Rendszeresen vízkömentesítse a készüléket.

- ✓ A lerakódott vízkő növeli az energiafogyasztást.

3 Elhelyezés és csatlakoztatás

3.1 A csomag tartalma

Kicsomagolás után ellenőrizze az összes alkatrészt szállítási károk tekintetében, valamint a szállítmány teljességét.

Megjegyzés: A készüléktípustól függően a csomagban eltérő tartozékok vannak. Ezeket a tartozékokat szaggatott kerettel jelöljük.

→ Ábra **1**

A	Automata kávéfőző
B	A tejtartály adaptere
C	Használati útmutató
D	Tisztítótabletta ¹
E	Vízkömentesítő tabletta ¹
F	Vízke ménység-tesztelő csík
G	Vízszűrő ¹

¹ A készülék kivitelétől függően

3.2 A készülék elhelyezése és csatlakoztatása

FIGYELEM!

A készülék károsodásának veszélye. A szakszerűtlen üzembe helyezés károsíthatja a készüléket.

- ▶ A készüléket csak fagymentes helyiségben használja.
- ▶ Ha a készüléket 0 °C alatti hőmérsékleten szállították vagy tárolták, az üzembe helyezés előtt szobahőmérsékleten legalább 3 óra várni kell.
- ▶ Minden csatlakoztatás után várjon kb. 5 másodperc.

1. A készüléket helyezze egyenes, megfelelő teherbírású és vízálló felületre.
2. A készüléket a hálózati csatlakozódugóval csatlakoztassa előírás szerint felszerelt védőérintkezős dugaszolóaljzatra.

4 Ismerkedés

4.1 Készülék

Itt áttekintést talál készülékének részeiről.

Megjegyzés: Készüléktípustól függően a színekben és a részletekben előfordulhatnak eltérések.





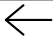




→ Ábra **2**

1	Víztartály
2	Víztartály fedele
3	Csészemelegítő ¹
4	Aromazáró fedél
5	Szemeskávétartály
6	Örleményrekesz
7	Kijelző
8	Kezelőegység
9	Borítás
10	Tejrendszer
11	Kifolyórendszer
12	Forrázóegység ajtaja
13	Típustábla
14	Cseppgyűjtő tálca

¹ A készülék kivételétől függően

4.2 Kezelőfelület

A kezelőpanelen beállíthatja készülékének összes funkcióját, és információkat kaphat az üzemállapotról.

Szimbólum	Magyarázat
	A készülék be- vagy kikapcsolása.
	Menü megnyitása vagy elhagyása. Megjegyzés: A menügombok csak akkor láthatók, ha a menü nyitva van.
	Léptetés felfelé a menüben.
	Léptetés lefelé a menüben.
ok	Megerősítés vagy mentés a menüben.
	Visszalépés a menüben.
	Készítsen két csésze italt.
	Kávéeerősség választása.
	Töltési mennyiség módosítása.
	Művelet indítása vagy leállítás.

4.3 Kijelző

A kijelzőn a választott italok, beállítások és beállítási lehetőségek, valamint az üzemállapottal kapcsolatos üzenetek jelennek meg.






A kijelző további információkat és lépéseket jelenít meg. Az információk gombnyomás után vagy rövid idő elteltével eltűnnek. A lépések eltűnnek, miután megtette őket.

Megjegyzés: Ha a saját országa nyelvén nincs kijelzőszöveg, akkor válasszon egyet a meglévő nyelvek közül, például az angolt.

5 Az italok áttekintése

Készülékével számos különböző italt készíthet.

Gyors kiválasztás

Szim-bólum	Megnevezés	Magyarázat	Kategória
	Espresso	Tömény kávé. Lehetőleg kis, vastag falú csészékben tálaljuk. A csészéket forró vízzel előmelegítjük.	→ "Kávéital készítése friss szemekből", Oldal 19 → "Kávéital készítése őrölt kávéból", Oldal 20
	Caffe Crema	Kávé cremaréteggel vagy egy nagy csésze espresso módszerrel készített kávé.	→ "Kávéital készítése friss szemekből", Oldal 19 → "Kávéital készítése őrölt kávéból", Oldal 20
	Cappuccino	Eszpresszó habosított tejjel. Lehetőleg kis csészékben tálaljuk.	→ "Kávéital készítése tejjel", Oldal 21
	LatteMacchiato	Kávékülönlegesség három réteggel: alul meleg tej, középen eszpresszó, felül tejhab. Lehetőleg pohárban tálaljuk.	→ "Kávéital készítése tejjel", Oldal 21
	Speciális italok	További italok készítése.	→ "Speciális italok készítése", Oldal 21

6 Tartozékok

Eredeti tartozékokat használjon. Azok a készülékhez készültek.

Tartozékok	Kereskedelem	Vevőszolgálat
Tisztítótáblák	TZ80001A TZ80001B	00312097 00312098
Vízkezelő tabletták	TZ80002A TZ80002B	00312094 00312095
Vízszűrő	TZ70003	17004340
Vízszűrő, 3-as csomag	TZ70033A	17005980
Mikroszálalás kendő	-	00460770
Ápolási készlet	TZ80004A TZ80004B	00312105 00312106

7 Az első használat előtt

Készítse elő a készüléket a használatra.

7.1 A készülék előkészítése és tisztítása

Távolítsa el a védőfóliákat, és tisztítsa meg a készüléket és az alkatrészeket. Kövesse a használati útmutató elején található képes útmutatót.

FIGYELEM!

A nem megfelelő szemes kávé eltömítheti a darálót.

- ▶ Kizárólag presszógépbe vagy teljesen automata kávéfőzőbe alkalmas pörkölt babkávékverékeket használjon.
- ▶ Ne használjon cukormázzal bevont szemes kávé.
- ▶ Ne használjon karamellizált szemes kávé.
- ▶ Ne használjon cukortartalmú adalékkal kezelt szemes kávé.
- ▶ Ne töltsön be őrölt kávé.

→ **Ábra 3 - 22**

Megjegyzés: A víztartályt minden nap töltsse fel friss, hideg, szénsavmentes ivóvízzel.

7.3 Vízkeménységi fokok áttekintése

A táblázatból megtudható, hogyan vannak hozzárendelve a fokozatok a vízkeménységi fokokhoz.

Tipp: Az optimális minőség megőrzése érdekében a szemes kávé hűvös helyen, zárt csomagolásban tárolja. A szemes kávé több napon át tarthatja a szemeskávé tartályban, nem veszíti el az aromáját.

7.2 A vízkeménység megállapítása

A vízkeménység helyes beállítása fontos, hogy a készülék időben jelezze a vízkömentesítés szükségességét. A vízkeménységet megállapíthatja a mellékelt tesztcsíkkal, vagy érdeklődhet a helyi vízműveknél.

1. A tesztcsíkot merítse rövid ideig friss csapvízbe.
2. Hagyja lecsepegni a tesztcsíkot.
3. Olvassa le a vízkeménységi fokot 1 perc után a tesztcsíkról.
→ *"Vízkeménységi fokok áttekintése", Oldal 16*

Megjegyzés: Ha a házban van telepítve vízlágyító berendezés, beállíthatja a következőt: "Water softening system".

Tipp

- A beállítások bármikor módosíthatók.
→ *"Alapbeállítások", Oldal 24*
- Ha a víz keménysége meghaladja a 21 °dH (3,8 mmol/l) értéket, akkor a víztartályba előszűrt vizet tölthet, hogy csökkentse a víztartályban lévő vízkőlerakódásokat.

Fokozat	Gyűrűbeállítás az INTENZA szűrőn	német keménységi fok °dH-ban	Teljes vízkeménység mmol/l-ben- Teljes vízkeménység mmol/l-ben
1	A	1 - 7	< 1,3
2	A	8 - 14	1,3 - 2,5
3	B	15 - 21	2,5 - 3,8
4 ¹	C	22 - 30	> 3,8

¹ Gyári beállítás

7.4 Vízsűrítő¹

A vízsűrítő mérsékli a vízkőlerakódást és csökkenti a vízben a szennyeződésekét.

A víz mésztartalma befolyásolja a kávé aromáját és krémességét. A BRITA INTENZA vízsűrítő alján van egy aromagyűrű. Az Ön csapvíze számára optimális aromafokozat beállításához forgassa el az aromagyűrűt.

Vízsűrítő behelyezése és aktiválása






FIGYELEM!

A készülék vízkövesedés miatt károsodhat.

- ▶ Idejében cserélje ki a vízsűrítőt.
- ▶ Legkésőbb 2 hónap után cserélje ki a vízsűrítőt.
- ▶ Figyeljen a kijelzőn megjelenő üzenetekre.

Megjegyzés: Ha a kijelzőn a "Please replace or deactivate water filter in menu." szöveg jelenik meg, cserélje ki a vízsűrítőt.

Ha nem helyez be új szűrőt, válassza a "Nincs szűrő" lehetőséget, és kövesse a kijelzőn megjelenő utasításokat.

1. A vízsűrítőt merítse egy pohár vízbe, és enyhén nyomja össze az oldalait, amíg már nem szállnak fel légbuborékok.
→ **Ábra 8**
2. Nyomja meg a(z)  gombot.
3.  vagy  "Vízsűrítő" használata után nyomja meg ezt: **ok**.
4.  vagy  "Új szűrő" vagy "Cserélje ki a szűrőt" használatával válassza ki, majd nyomja meg ezt: **ok**.
5. **Megjegyzés:** Ha nem helyez be új szűrőt, válassza a "Nincs szűrő" lehetőséget a menü-beállításokban.
A vízsűrítőt erősen nyomja a víztartályba.
6. Töltse meg a víztartályt a „max” jelölésig vízzel, majd nyomja meg ezt: **ok**.
7. A tejtömlőt kösse össze a tejrendszerrel és a szívócsővel.
8. A szívócső végét helyezze be a cseppfogó lemezbe.
9. Tegyen egy 1 literes edényt a kifolyórendszer alá, majd nyomja meg ezt: **ok**.
- ✓ Megtörténik a szűrő öblítése, majd megjelenik a "Az öblítés befejeződött." kijelzés.
- ✓ A készülék üzemkész.






¹ A készülék kivitelétől függően

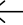
Tippek

- A vízszűrőt higiéniai okokból is cserélje ki.
- Vízszűrővel ritkábban kell vízkömentesítenie a készüléket.
- Használat előtt öblítse át a behelyezett vízszűrőt egy csésze forró vízzel, ha hosszabb ideig nem használta a készüléket, pl. ha nyaralni volt.
- Vízszűrők beszerezhetők szaküzletekben vagy a vevőszolgálatnál.
→ "Tartozékok", Oldal 15

7.5 Az első üzembe helyezés

Az elektromos hálózatra való csatlakoztatás után végezze el az első üzembe helyezéshez szükséges beállításokat. Az első üzembe helyezés az első bekapcsoláskor vagy a gyári beállításokra való visszaállítás után jelenik meg.

1. Kapcsolja be a készüléket a  gombbal.
- ✓ A kijelzőn megjelenik az előre beállított nyelv.
2. Nyomja meg a(z)  vagy  gombot, amíg a kijelző a kívánt nyelvet nem mutatja.
3. Nyomja meg a(z) **OK** gombot.
4. Állapítsa meg a vízkeménységet.
5. Nyomja meg a(z) **OK** gombot.
6. A vízkeménység beállításához nyomja meg a(z)  vagy  gombot.
7. Nyomja meg a(z) **OK** gombot.
8. Tisztítsa meg, és töltsen fel a víztartályt.
9. Nyomja meg a(z) **OK** gombot.
10. További információkért olvassa be a QR-kódot¹.
11. Ha most kíván behelyezni vízszűrőt, nyomja meg ezt: **OK**.

12. Ha később kíván behelyezni vízszűrőt, nyomja meg ezt: .
13. Töltsen fel a szemeskávétartályt.
14. Nyomja meg a(z) **OK** gombot.
15. Nyomja meg a(z) **OK** gombot.
- ✓ A készülék öblít és üzemkés.

Tipp: A beállítások bármikor módosíthatók.

→ "Az alapbeállítások áttekintése", Oldal 24

7.6 Általános útmutatások

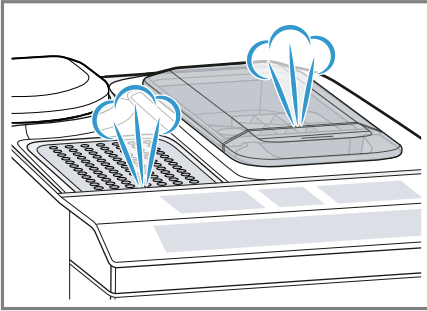
A készülék optimális használatához vegye figyelembe az útmutatásokat.

Megjegyzések

- A készülék gyárilag az optimális üzemhez szükséges alapértelmezett beállításokkal van programozva.
- A daráló gyárilag optimális működésre van beállítva. Ha a kávé csak cseppekben adagolódik, vagy túl híg, és túl kevés a crema, akkor a daráló működése közben is módosíthatja az őrlési fokozatot.
→ "Az őrlési fokozat beállítása", Oldal 23
- Működés során a szellőzőnyílásoknál és a tablettanyílás fedelénél vízcseppek képződhetnek.
- Ha a készüléket meghatározott ideig nem használja, akkor az automatikusan kikapcsol. Az időtartamot az alapbeállításokban módosíthatja. → Oldal 24

¹ A készülék kivitelétől függően

- A készülékből műszaki okok miatt gőz távozhat.




- Az első ital még nem rendelkezik a teljes aromával, ha:
 - első alkalommal használja a készüléket.
 - szervizprogramot futtatott.
 - hosszabb ideig nem használta a készüléket.

Ne igya meg az italt.

Tipp: A készülék beindítása és néhány csésze kávé elkészítése után tartósan finom pórusú crema lesz az eredmény.

8 A kezelés alapjai

8.1 A készülék be- vagy ki-kapcsolása

- ▶ A készüléket a(z)  gombbal kapcsolja be vagy ki.

Bekapcsoláskor a kijelzőn megjelenik a Siemens logó. Be- és kikapcsoláskor a készülék automatikus öblítést végez. Kikapcsoláskor a készülék tisztítás céljából gőzt bocsát ki a cseppgyűjtő tálcaiba. Az öblítés alatt a kijelző egy cseppet mutat. Ha a készülék bekapcsoláskor még meleg, vagy ha a kikapcsolás előtt még nem készült ital, a készülék nem végez öblítést.

8.2 Italkészítés

Tudja meg, hogyan készítheti el a kiválasztott italt.

FIGYELMEZTETÉS Forrázásvesztély!

A frissen készített italok nagyon forrók.

- ▶ Az italokat szükség szerint hagyja hűlni.
- ▶ Kerülje a kilépő folyadék és gőz bőrrel való érintkezését.

Tippek

- A kívánt italt a gyorsválasztó gombokkal közvetlenül ki lehet választani. A kijelző megmutatja az italt és az aktuális beállításokat.
- A készülék a gyorsválasztó gombokkal választható italokon kívül további italokat is kínál.
 - "Speciális italok készítése", Oldal 21
- Az italt egyéni ízlése szerint személyre szabhatja.
 - "Italbeállítások", Oldal 22

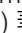

Megjegyzések


- Ha kb. 5 másodperc belül semmilyen beállítást nem módosít, akkor a készülék kilép a beállítási módból. A beállítások automatikusan mentésre kerülnek.
- Bizonyos beállítások esetén a kávé több lépésben készül el. Várja meg az italkészítés teljes befejezését.

8.3 Kávéital készítése friss szemekből

1. Tegye az előmelegített csészét a kifolyórendszer alá.
 2. Nyomja meg a kávéital tej nélkül italszimbólumot.
- ✓ A kijelző megmutatja az italt és az aktuális beállításokat.
 - "Italbeállítások", Oldal 22

3. Szükség esetén módosítsa a beállításokat:


- A töltési mennyiség módosításához nyomja meg a(z)  elemet.
→ "Töltési mennyiség módosítása", Oldal 22
- A kávéerősség módosításához nyomja meg a(z)  elemet.
→ "Kávéerősség beállítása", Oldal 22

4. Nyomja meg a(z)  gombot.

A szemes kávé minden főzéshez frissen őröldik.

- ✓ A készülék elkészíti a kávé, amely a csészébe folyik.

Tipp

- A készítést idő előtt befejezheti a(z)  gombbal.
- Olvassa el, hogyan készíthet kávéitalokat tejjel.
→ "Italkészítés tejhabbal", Oldal 20

8.4 Kávéital készítése őrölt kávéból

FIGYELEM!

Az őrleményrekesz eltömődhet.


- ▶ Ne használjon szemes kávé.
- ▶ Ne használjon instant kávé.
- ▶ Puha ecsettel seperje az őrleményrekeszben lévő maradványokat az őrleményrekeszbe.

Megjegyzés

Ha az italt őrölt kávéból készítjük, az alábbi lehetőségek nem állnak rendelkezésre:

- Két csésze egyszerre
- Kávéerősség
- "doubleshot"


1. Tegye az előmelegített csészét a kifolyórendszer alá.
2. Nyomja meg a kívánt ital szimbólumát.

3. Ezt az elemet:  annyiszor nyomja meg, amíg a kijelzőn "Őrölt kávé" nem látható.

4. Nyissa meg az őrleményrekeszt.


5. Legfeljebb 2 csapott kávéskanálny kávéőrleményt töltsön be, a maximum 12 g.

6. Csukja be az őrleményrekeszt.

7. Nyomja meg a(z)  gombot.

- ✓ A készülék elkészíti a kávé, amely a csészébe folyik.

Tipp

- A készítést idő előtt befejezheti a(z)  gombbal.
- Ha még egy italt kíván készíteni őrölt kávéból, ismételje meg a műveletet.
- A kávéőrleményt mindig röviddel az italkészítés előtt töltsse be.

8.5 Italkészítés tejhabbal

Készülékével készíthet tejhabos kávéitalokat is.



FIGYELMEZTETÉS

Égési sérülések veszélye!

A tejrendszer erősen felmelegszik.

- ▶ Soha ne érintse meg a forró tejrendszert.
- ▶ Hagyja lehűlni a tejrendszert, mielőtt megérinti.

FIGYELEM!

A tejmaradékok rászáradhatnak, és nehezen távolíthatók el.

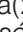


- ▶ A tejrendszert minden használat után tisztítsa meg.

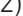

Tipp

- Tej helyett használhat növényi alapú, pl. szójából készült italokat is.
- A tejhab minősége függ a használt tej vagy növényi alapú ital jellegétől.

8.6 Kávéital készítése tejhabbal


Követelmények

- A tejtömlő csatlakoztatva van.
 - A szívócső csatlakoztatva van.
1. Merítse be a szívócsövet a tejbe.
 2. Tegye az előmelegített csészét a kifolyórendszer alá.
 3. Nyomja meg a kávéital tejjel ital-szimbólumot.
- ✓ A kijelző megmutatja az italt és az aktuális beállításokat.
→ *"Italbeállítások", Oldal 22*
4. Szükség esetén módosítsa a beállításokat:
 - A töltési mennyiség módosításához nyomja meg a(z)  elemet.
→ *"Töltési mennyiség módosítása", Oldal 22*
 - A kávéerősség módosításához nyomja meg a(z)  elemet.
→ *"Kávéerősség beállítása", Oldal 22*
 - Használja az örleményrekeszt.
→ *"Kávéital készítése örölt kávéból", Oldal 20*
 5. Nyomja meg a(z)  elemet.
- ✓ A készülék elkészíti az italt, amely a csészébe folyik.
 - ✓ A tejrendszert közvetlenül a tejjel készült ital készítése után egy gőz-
lököt automatikusan megtisztítja.

Tipp: Ha a készítést idő előtt kívánja leállítani, nyomja meg a(z)  elemet. Ha a teljes készítést le kívánja állítani, nyomja meg a(z)  elemet.

8.7 Speciális italok készítése

A készülék a gyorsválasztó gombokkal választható italokon kívül további italokat is kínál.





- ▶ Többször nyomja meg a(z)  gombot.
→ *"Az italok áttekintése", Oldal 15*

8.8 Tejhab készítése

FIGYELMEZTETÉS Égési sérülések veszélye!

- A tejrendszer erősen felmelegszik.
- ▶ Soha ne érintse meg a forró tejrendszert.
 - ▶ Hagyja lehűlni a tejrendszert, mielőtt megérinti.

Követelmények

- A tejtömlő csatlakoztatva van.
 - A szívócső csatlakoztatva van.
1. Merítse be a szívócsövet a tejbe, például Tetra Pak kartonba.
 2. Tegye az előmelegített csészét a kifolyórendszer alá.
 3. Ezt az elemet:  annyiszor nyomja meg, amíg a kijelzőn "Tejhab" nem látható.
 4. Szükség esetén módosítsa a beállítást:
 - A töltési mennyiség módosításához nyomja meg a(z)  elemet.
→ *"Töltési mennyiség módosítása", Oldal 22*
 5. Nyomja meg a(z)  gombot.
- ✓ A tejhab a kifolyórendszeren át kifolyik.
6. Az italkészítés idő előtti leállításához nyomja meg a(z)  gombot.









8.9 Forró víz készítése

FIGYELMEZTETÉS Égési sérülések veszélye!

- A tejrendszer erősen felmelegszik.
- ▶ Soha ne érintse meg a forró tejrendszert.
 - ▶ Hagyja lehűlni a tejrendszert, mielőtt megérinti.

Megjegyzés: Ha a tejrendszert nem tisztították meg, csekély mennyiségű tej is kifolyhat a vízzel.


Követelmények

- A tejszűrő tisztítása megtörtént. .
 - A tejtömlő le van húzva.
1. Tegye az előmelegített csészét a kifolyórendszer alá.
 2. Ezt az elemet:  annyiszor nyomja meg, amíg a kijelzőn "Forró víz" nem látható.
 3. Szükség esetén módosítsa a beállítását:
 - A töltési mennyiség módosításához nyomja meg a(z)  elemet.
→ "Töltési mennyiség módosítása", Oldal 22
 4. Nyomja meg a(z)   gombot.
Ha megjelenik a "Húzza le a tejtömlőt." üzenet, húzza le a tejszűrőt, és nyomja meg ezt:  .
 - ✓ A forró víz a kifolyórendszeren át kifolyik.
 5. Az italkészítés idő előtti leállításához nyomja meg a(z)   gombot.

8.10 Italbeállítások

Készítse el az ízlésének megfelelő italt.


Kávéeerősség beállítása

1. Nyomja meg a kívánt ital szimbólumát.
2. A kávéeerősség választásához nyomja meg a(z)  elemet.
A következő kávéeerősségek közül választhat:
 - "mild"
 - "normál"
 - "erős"
 - "nagyon erős"
 - "doubleshot"

Megjegyzés: A "doubleshot" beállítás nem minden italhoz és italmennyiséghez választható.

Tipp: Intenzív kávéíz eléréséhez nagy töltési mennyiség esetén nagy kávéeerősséget válasszon ki.

Őrölt kávé kiválasztása


1. Nyomja meg a kívánt ital szimbólumát.
2. Ezt az elemet:  annyiszor nyomja meg, amíg a kijelzőn "Őrölt kávé" nem látható.
→ "Kávéital készítése őrölt kávéból", Oldal 20

aromaDouble Shot

A "doubleshot" beállítást használva különösen erős kávé készíthet. Minél hosszabb ideig főzzük a kávé, annál több keserű anyag és nem kívánt aroma oldódik ki az italba. A keserű anyagok és a nemkívánatos aromák rontják a kávé ízét és emészthetőségét. A kívánt mennyiség felének elkészítése után a készülék újra őröl és forráz, hogy csak az ízletes, jól emészthető aromák oldódjanak ki.

Megjegyzés: A "doubleshot" beállítás nem minden italhoz és italmennyiséghez választható.

Töltési mennyiség módosítása

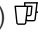

1. Nyomja meg a kívánt ital szimbólumát.
2. Nyomja meg annyiszor a(z)  elemet, amíg a kijelzőn meg nem jelenik a kívánt töltési mennyiség.

Két csésze ital elkészítése egyszerre

A készüléktípustól függően bizonyos italokból egyszerre két csészényt is készíthet.

Megjegyzés

A „Két csésze készítése” funkció nem érhető el a következő beállításoknál:

- "Örölt kávé"
 - "doubleshot"
 - A töltési mennyiség kevesebb, mint 35 ml
1. Nyomja meg a kívánt ital szimbólumát.
 2. Nyomja meg a(z)  gombot.
 - ✓ A kijelző mutatja a beállítást.
 3. Két csészét tegyen balra és jobbra a kifolyórendszer alá.
 4. Nyomja meg a(z)  gombot.

Az ital elkészítése 2 lépésben történik. A szemes kávé őrlése 2 lépésben történik.

 - ✓ A készülék elkészíti az italt, amely a csészékbe folyik.
 5. Várja meg az italkészítés befejezését.

8.11 Kávédaráló

A készülék állítható darálóval rendelkezik, amellyel egyénileg módosítható a szemes kávé őrlési finomsága.

Az őrlési fokozat beállítása

A szemes kávé darálása során állítsa be a kívánt őrlési finomságot.

FIGYELMEZTETÉS Sérülésveszély!

A daráló forog.



- ▶ Soha ne nyúljon bele a kávédarálóba.

FIGYELEM!

A daráló károsodásának veszélye. Az őrlési finomság szakszerűtlen beállítása következtében sérülhet a daráló.

- ▶ Az őrlési finomságot akkor módosítsa, amikor a daráló működésben van.

- ▶ Az elfordítható gombbal lépésenként állítsa be az őrlési finomságot.

Őrlési finomság	Beállítás
Finom őrlési finomság világos pörkölésű szemekhez	Forgassa az elfordítható gombot az óramutató járásával ellentétes irányba. 
Durvább őrlési finomság sötét pörkölésű szemekhez	Forgassa az elfordítható gombot az óramutató járásával megegyező irányba. 

A beállított őrlési fokozat csak a második csésze kávétól kezdve érzékelhető.


Tipp: Ha a kávé csak cseppekben adagolódik, akkor a daráló működése közben is beállíthatja az őrlést. Ha a kávé túl gyorsan folyik ki és nem elég krémes, állítsa finomabbra az őrlési finomságot.

9 Gyerekzár

Hogy a gyermekek ne égessék meg és ne forrázzák le magukat, zárhatja a készüléket.

9.1 A gyermekzár aktiválása

Követelmény: A készülék be van kapcsolva.

- ▶ Nyomja meg a(z)  gombot legalább 3 másodperc alkalommal.

9.2 A gyerekszár kikapcsolása

- ▶ Nyomja meg a(z) gombot legalább 3 másodperc alkalommal.
- ✓ A gyerekszár ki van kapcsolva.

10 Csészemelegítő¹

A csészéket előmelegítheti a csészemelegítővel.

10.1 Csészemelegítő bekapcsolása és kikapcsolása¹

FIGYELMEZTETÉS Égési sérülések veszélye!

A csészemelegítő¹ nagyon felforrósodik.

- ▶ Soha ne érintse meg a forró csészemelegítőt¹.
- ▶ A forró csészemelegítőt¹ hagyja lehűlni, mielőtt megérintené.

Tipp: A csészék optimális felmelegítéséhez állítsa a csészéket az aljukkal a csészemelegítőre¹.

- ▶ A csészemelegítőt¹ az alapbeállításokban lehet bekapcsolni vagy kikapcsolni.

11 Alapbeállítások

Készülékének alapbeállításait a saját igényei szerint adhatja meg, és további funkciókat jeleníthet meg.

11.1 Alapbeállítások módosítása

1. Nyomja meg a(z) gombot.
2. használataival válaszsa ki a kívánt alapbeállítást, majd nyomja meg ezt: **OK**.
- ✓ A kijelző a beállítási lehetőségeket mutatja és kigyulladnak a navigációs szimbólumok (ikonok). A kijelző megjelöli az aktuális beállítást.
3. használataival válaszsa ki, amit kíván, majd nyomja meg ezt: **OK**.
- ✓ A beállítás mentése megtörtént.
4. használataival lépjen vissza.
5. A menü elhagyásához nyomja meg ezt: .

11.2 Az alapbeállítások áttekintése

Itt találja az alapbeállítások áttekintését.

Beállítás	Kiválasztás	Leírás
Tisztítás	Tejrendszer Vízkömentesítés Tisztítás calc'nClean	Szervizprogramok indítása. → "Szervizprogramok", Oldal 29

¹ A készülék kivételétől függően

² Gyári beállítás (a készüléktípustól függően eltérő lehet)

¹ A készülék kivételétől függően

Beállítás	Kiválasztás	Leírás
Csészemelegítés ¹	Csészemelegítés ki ² Csészemelegítés be	Kapcsolja be vagy ki a csészemelegítést. → "Csészemelegítő", Oldal 24
Vízszűrő	Új szűrő Nincs szűrő	Vízszűrő használatának beállítása.
Kávé hőmérséklete	normal magas max.	Kávéitalok hőmérsékletének beállítása. Megjegyzés: A beállítás minden készítésfajtára vonatkozik.
Nyelvek	lásd a készüléken lévő listát	A menünyelv beállítása. A módosítások azonnal megjelennek a kijelzőn.
Automatikus kikapcsolás	lásd a készüléken lévő listát	Annak az időtartamnak a beállítása, amely után a készülék az utolsó italkészítés után automatikusan kikapcsol.
Vízkeménység	1 (lágy) 2 (közepes) 3 (kemény) 4 (nagyon kemény) ² Vízlágyító rendszer	A készülék beállítása a helyi vízkeménységre.
Statisztikák	lásd a készüléken lévő listát	Az elkészített csészék számának megjelenítése.
Gombhangok	Gombhangok bekapcs. ² Gombhangok kikapcs.	Gombok hangjelzésének bekapcsolása vagy kikapcsolása.
Bekapcsolási öblítés	<ul style="list-style-type: none"> ■ Bekapcsolási öblítés ki ■ Bekapcsolási öblítés be 	A kifolyórendszer alá tett csészébe bekapcsoláskor nem folyik öblítővíz.
Útmutató videók	A kijelzőn egy QR-kód látható.	Olvassa be a QR-kódot, és nézzen útmutató videókat az interneten.

¹ A készülék kivitelétől függően

² Gyári beállítás (a készüléktípustól függően eltérő lehet)

Beállítás	Kiválasztás	Leírás
Gyári beállítás	Mindent visszaállít? Folytatás: OK Megszakítás: ←	A beállítások visszaállítása a gyári állapotra. Megjegyzés: Minden egyedi beállítás törlődik, és visszaállítódik a gyári beállításokra.
Készülékinformáció	Licencadatok	FOSS-licenzszöveg megjelenítése.

¹ A készülék kivitelétől függően
² Gyári beállítás (a készüléktípustól függően eltérő lehet)

12 Tisztítás és ápolás

Annak érdekében, hogy készüléke hosszú ideig működőképes maradjon, tisztítsa és ápolja gondosan.

12.1 Mosogatógépben való tisztítás

Ismerje meg, hogy mely alkatrészek tisztíthatók mosogatógépben.

FIGYELEM!

Néhány alkatrész érzékeny a hőmérsékletre, és a mosogatógépben való tisztításkor megsérülhet.

- ▶ Tartsa be a mosogatógép használati útmutatójának előírásait.
- ▶ Csak az arra alkalmas részeket tisztítsa mosogatógépben.
- ▶ Csak olyan programot válasszon, amelyik nem melegíti 60 °C fölé a vizet.

Mosogatógépbe helyezhető:

- Cseppfogó lemez
- Cseppfogó rács
- Kávézacctartó
- Mechanikus töltésszint-jelző
- Tejrendszer adapterrel
- Őrleményrekesz fedéllel



Mosogatógépbe nem helyezhető:

- Cseppgyűjtő tálca
- Vízartály
- Vízartály fedele
- Forrázóegység
- Italkifolyó borítása



12.2 Tisztítószer

Csak megfelelő tisztítószeret használjon.

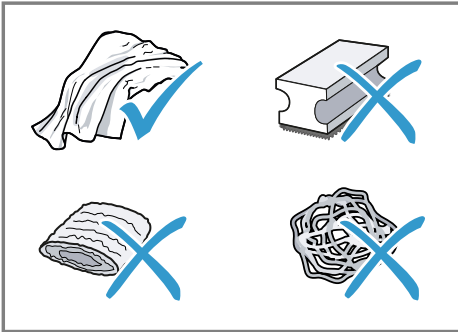
FIGYELEM!

A nem megfelelő tisztítószer károsíthatja a készülék felületét.

- ▶ Ne használjon karcoló vagy súroló tisztítószeret.
- ▶ Ne használjon alkoholt vagy denaturált szeszt tartalmazó tisztítószeret.
- ▶ Ne használjon kemény súrolópárnát vagy tisztítószivacsot.

A nem megfelelő tisztítószer és vízkömentesítő szerek károsíthatják a készüléket.

- ▶ A vízkömentesítéshez ne használjon tiszta citromsavat, ecetet vagy ecetalapú szeret.
- ▶ Ne használjon foszforsavat tartalmazó vízkömentesítő szeret.
- ▶ Kizárólag kifejezetten a készülékhez kifejlesztett vízköoldó tablettákat és tisztítótablettákat használjon.
→ "Tartozékok", Oldal 15



Tippek

- Az új szivacsstörőket alaposan mossa ki az esetlegesen hozzájuk tapadó sók eltávolítása érdekében. A sók a nemesacélon felületi rozsdát okozhatnak.
- Mindig azonnal távolítsa el a vízkő-, kávé- és tejmaradványokat, valamint a tisztító és a vízkőmentesítő oldat maradványait a korrózióképződés megakadályozása érdekében.

12.3 A készülék tisztítása

⚠ FIGYELMEZTETÉS Áramütés veszélye!

A behatoló nedvesség áramütést okozhat.

- ▶ A készüléket és a hálózati csatlakozóvezetéket soha ne merítse vízbe.
- ▶ A készülék dugaszoló csatlakozására nem folyhat folyadék.
- ▶ A készülék tisztításához ne használjon magasnyomású vagy gőzsugaras tisztítógépet.

⚠ FIGYELMEZTETÉS Égési sérülések veszélye!

A készülék bizonyos részei rendkívül felforrósodnak.

- ▶ Soha ne érintse meg a készülék forró részeit.

- ▶ Használat után a készülék forró részeit hagyja lehűlni, mielőtt hozzájuk nyúlna.

1. Válassza le a készüléket a hálózatról.
2. A házat, a magasfényű felületeket és a kezelőmezőt mikroszálal kendővel tisztítsa meg.
3. Az italkészítés után puha, nedves ruhával tisztítsa meg a kifolyórendszert.
4. A víztartályt friss, tiszta vízzel öblítse ki.
5. Ha a készüléket hosszabb ideig nem használta (pl. nyaralt), akkor gondosan tisztítsa meg a teljes készüléket, beleértve az olyan elmozdítható alkatrészeket is, mint a forrázóegység és a víztartály.

Megjegyzés: Ha a készüléket hideg állapotban bekapcsolják, vagy kávékészítés után kikapcsolják, akkor a készülék automatikusan öblít. A rendszer így kitisztítja magát.

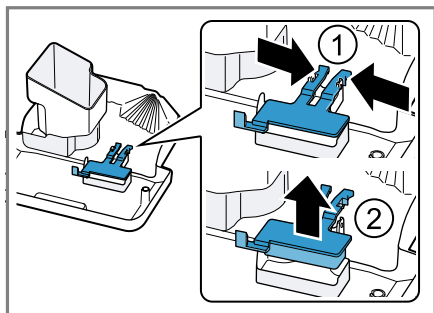
12.4 A cseppgyűjtő tálca és a kávézaccartó tisztítása

A cseppgyűjtő tálcát és a kávézaccartót ajánlatos naponta üríteni és tisztítani, hogy ne keletkezzen lerakódás.

1. Válassza le a tejtömlőt a kifolyórendszerrelől.
2. Nyissa ki az ajtót.
3. A cseppgyűjtő tálcát a kávézaccartóval előrefelé húzza ki.
4. Vegye le, és tisztítsa meg a cseppfogó lemezt.
5. Ürítse ki, és tisztítsa meg a cseppgyűjtő tálcát és a kávézaccartót.
6. Tisztítsa meg a készülék belső tétét és a cseppgyűjtő tálca tartóját.

7. Tipp

Ha mindkét tartót befelé nyomja, könnyebben tudja kivenni a mechanikus töltésszint-jelzőt.



A mechanikus töltésszint-jelzőt vegye ki, és nedves ruhával tisztítsa meg.

- Rakja össze a cseppgyűjtő tálcat, a cseppfogó lemezt, a kávézacc-tartót és a mechanikus töltésszint-jelzőt, és helyezze be a készülékbe.
- Csukja be az ajtót.

12.5 Az őrlményrekesz tisztítása

Tipp: Az őrlményrekeszt mosogatógépben is megtisztíthatja.

- Húzza ki az őrlt kávé rekeszét a kinyitott fedélnél fogva.
→ **Ábra 11**
- Az őrlt kávé rekeszét mosószerrel öblítse ki.
→ **Ábra 12**
- Szárítsa meg az őrlményrekeszt, és helyezze be a készülékbe.

12.6 A tejrendszer tisztítása

Rendszeresen tisztítsa a tejrendszert. Kövesse a használati útmutató elején található képes útmutatót.

⚠ FIGYELMEZTETÉS **Égési sérülések veszélye!**

A tejrendszer erősen felmelegszik.

- ▶ Soha ne érintse meg a forró tejrendszert.
- ▶ Hagyja lehűlni a tejrendszert, mielőtt megérinti.

FIGYELEM!

A nem megfelelő tisztítás károsíthatja a készüléket.

- ▶ A kimeneti rendszer fedelét nem szabad mosogatógépbe tenni.

→ **Ábra 14 - 22**

12.7 A forrázóegység tisztítása

Az automatikus öblítési folyamaton kívül a forrázóegységet rendszeresen vegye ki, és tisztítsa meg. Kövesse a használati útmutató elején található képes útmutatót.

⚠ FIGYELMEZTETÉS **Égési sérülések veszélye!**

A készülék bizonyos részei rendkívül felforrósodnak.

- ▶ Soha ne érintse meg a készülék forró részeit.
- ▶ Használat után a készülék forró részeit hagyja lehűlni, mielőtt hozzájuk nyúlna.

FIGYELEM!

A nem megfelelő tisztítás károsíthatja a készüléket.

- ▶ Ne használjon mosófolyadékot.
- ▶ Ne használjon ecetet vagy savakat tartalmazó tisztítószereket.
- ▶ Ne tegye a mosogatógépbe.

→ **Ábra 23 - 31**

Megjegyzés: Az ajtót csak akkor lehet becsukni, ha a forrázóegység és a cseppgyűjtő tálca helyesen vannak behelyezve.

12.8 Szervizprogramok

Bizonyos időközönként a készülék javasolja a szervizprogramok használatát. Használja a szervizprogramokat, ha alaposan meg akarja tisztítani a készüléket.

FIGYELEM!

A nem megfelelő vagy nem idejében történő tisztítás és vízkömentesítés károsíthatja a készüléket.

- ▶ A vízkömentesítés műveletét az utasítás szerint azonnal végezze el.
- ▶ Az őrölt kávé tartalmazó rekeszbe kizárólag tisztítótablettákat dobjon.
- ▶ Ne tegyen vízkőoldó tablettát vagy egyéb szert az őrölt kávé rekeszbe.

Megjegyzések

- A kijelző megjeleníti, hol tart a folyamat.
- Ha a készüléket nem mentesítettük időben a vízkőtől, a kijelző ezt mutatja: "Vízkömentesítés esedékesége túllépve. A készülék zárolva van. 3 mp-ig tartsa lenyomva a Menü gombot."
- Ha a készülék zárolva van, akkor csak a vízkömentesítés műveletének elvégzése után használható újra.
- Ha véletlenül megszakítja a szervizprogramot, vissza kell állítania alaphelyzetbe.
→ "Szervizprogramok visszaállítása", Oldal 29

Tipp






- Ha vízsűrőt használ, a szervizprogram futtatásáig eltelt idő meghosszabbodik.
- A(z) "Vízkömentesítés" és "Tisztítás" lehetőségeket összefoghatja a(z) "calc'nClean" szervizprogrammal.

- A szervizprogram befejeződése után azonnal törölje le a készüléket puha, nedves ruhával, hogy eltávolítsa a vízkömentesítő oldat maradványait és megelőzze a korróziót.

Szervizprogramok használata

Megjegyzések

- Ha a "Tisztítás" szervizprogramot kívánja használni, előtte tisztítsa meg a forrázóegységet.
→ "A forrázóegység tisztítása", Oldal 28
- Ha a "Vízkömentesítés" vagy "calc'nClean" szervizprogramot kívánja használni, előtte tisztítsa meg a forrázóegységet és készítse elő a vízkömentesítő oldatot.

1. Nyomja meg a(z)  gombot.
 2.  és  használatával válassza a "Tisztítás" programot, és nyomja meg ezt: **ok**.
 3.  és  használatával válassza ki a kívánt programot, és nyomja meg a(z) **ok** elemet, például: "Vízkömentesítés".
- ✓ A kijelző kalauzol a programban.

Vízkömentesítő oldat előkészítése

1. Töltsön egy tálba 0,5 l langyos vizet.
2. Tegyen a vízbe egy vízkőoldó tablettát, és keverje addig a vizet, amíg a tablettá teljesen fel nem oldódik.

Szervizprogramok visszaállítása

Hajtsa végre a következő lépéseket, ha a szervizprogram például áramszünet miatt megszakadt.

1. Ürítse ki az edényt, és a szívócső végét helyezze az edénybe.
2. Öblítse ki a víztartályt.
3. A víztartályt töltsen fel friss szénsavmentes vízzel a „max” jelölésig.

hu Tisztítás és ápolás

4. Nyomja meg a(z) **ok** gombot.
 - ✓ A készülék öblítődik, ennek tartama kb. 2 perc.
5. Űrítse ki, és tisztítsa meg a cseppgyűjtő tálcát.
6. Helyezze be a cseppgyűjtő tálcát, és csukja be az ajtót.
7. Indítsa el újra a szervizprogramot.

13 Zavarok elhárítása

A készüléken fellépő kisebb zavarokat saját maga is elháríthatja. Tanulmányozza a zavarelhárításról szóló információkat, mielőtt a vevőszolgálathoz fordulna. Ily módon elkerüli a felesleges költségeket.

FIGYELMEZTETÉS Áramütés veszélye!

A szakszerűtlen javítás veszélyes.

- ▶ A készüléket csak szakképzett személyek javíthatják.
- ▶ A készülék javításához csak eredeti pótalkatrészeket szabad használni.
- ▶ Ha a készülék hálózati csatlakozóvezetéke megsérül, akkor azt a veszélyek elkerülése érdekében csak a gyártó, a gyártó vevőszolgálata vagy egy hasonlóan képzett személy cserélheti ki.

Hiba	Ok és hibaelhárítás
A készülék nem reagál.	A készülék meghibásodott. <ol style="list-style-type: none"> 1. Húzza ki a hálózati csatlakozódugót, és várjon 60 másodperc. 2. Dugja be a hálózati csatlakozódugót.
A készülékből csak víz folyik, kávé nem.	A készülék nem érzékeli az üres szemeskávé-tartályt. <ul style="list-style-type: none"> ▶ Töltse meg szemeskávéval. <p>A főzőegység kávécsatornája elakadt.</p> <ul style="list-style-type: none"> ▶ Tisztítsa meg a forrázóegységet. <p>A kávészemek túl olajosak és nem potyognak a kávédarálóba.</p> <ul style="list-style-type: none"> ▶ Óvatosan ütögesse meg a szemeskávé-tartályt. ▶ Váltson másik kávéfajtára. ▶ Ne használjon olajos babot. ▶ Tisztítsa meg az üres babtartályt nedves ruhával. <p>A főzőegységet helytelenül tették be.</p> <ul style="list-style-type: none"> ▶ A forrázóegységet tolja egészen hátra.
A készülékből nem folyik tejhab.	A tejrendszer szennyeződött. <ul style="list-style-type: none"> ▶ Tisztítsa meg a tejrendszert a mosogatógépben. <p>A tejtömlő nincs belemerítve a tejbe.</p> <ul style="list-style-type: none"> ▶ Használjon több tejet. ▶ Nézze meg, hogy a tej szívócsőve beleér-e a tejbe. <p>A készülékben vastag vízkőréteg rakódott le.</p> <ul style="list-style-type: none"> ▶ Vízkőmentesítse a készüléket.
A tejrendszer nem szív fel tejet.	A tejrendszer nincs megfelelően összeszerelve. <ul style="list-style-type: none"> ▶ Szerelje össze megfelelően a tejrendszert.

Hiba	Ok és hibaelhárítás
A tejrendszer nem szív fel tejet.	A tejtömlő nincs belemerítve a tejbe. ▶ Használjon több tejet. ▶ Nézze meg, hogy a tej szívócsöve beleér-e a tejbe.
A tejhab túl hideg.	A tej túl hideg. ▶ Langyos tejet használjon.
A készülék nem ad ki forró vizet.	A tejrendszer szennyeződött. ▶ Tisztítsa meg a tejrendszert a mosogatógépben.
A készülék nem ad ki italt.	A vízsűrőben levegő van. 1. Merítse vízbe a vízsűrőt úgy, hogy a nyílás felfelé nézzen, egészen amíg már nem távozik több légbuborék. 2. Helyezze be újra a szűrőt. → <i>"Vízszűrő behelyezése és aktiválása", Oldal 17</i> ▶ Erősen nyomja a vízsűrőt egyenesen a tartály csatlakozójába.
	A vízkömentesítő szer maradványai eltömítik a víztartályt. 1. Vegye ki a víztartályt. 2. Alaposan tisztítsa meg a víztartályt.
Odacsepegett a víz a készülék belső részébe.	A csepptálcát túl hamar vették ki. ▶ A csepptálcát csak az utolsó ital elkészítése után néhány másodperccel vegye ki.
Nem lehet kivenni a forrázóegységet.	A főzőegység nem a kiserelési helyzetben van. ▶ Kapcsolja be újra a készüléket.
A készülék nem kezelhető. Váltakoztassa a kijelzéseket.	A készülék bemutató üzemmódban van. 1. Vegye ki a víztartályt, és töltsen fel friss, hideg, szén-savmentes ivóvízzel. 2. Helyezze ismét vissza a víztartályt.
A daráló nem indul el.	A készülék túl forró 1. Válassza le a készüléket az elektromos hálózatról. 2. Várjon: 1 óra, hogy hagyja lehűlni a készüléket.
A daráló nem őrli a kávészemeket annak ellenére, hogy a szemeskávétartály meg van töltve.	A kávészemek túl olajosak és nem potyognak a kávédarálóba. ▶ Óvatosan ütögesse meg a szemeskávétartályt. ▶ Váltson másik kávéfajtára. ▶ Ne használjon olajos babot. ▶ Tisztítsa meg az üres babtartályt nedves ruhával.
"Zárás" kijelzés látható, pedig az ajtó csukva van.	Nincs megfelelően becsukva az ajtó. ▶ Erősen csukja be az ajtót.

Hiba	Ok és hibaelhárítás
"Zárás" kijelzés látható, pedig az ajtó csukva van.	A készülék túl forró 1. Válassza le a készüléket az elektromos hálózatról. 2. Várjon: 1 óra, hogy hagyja lehűlni a készüléket.
"Ürítse ki és helyezze vissza a cseppgyűjtő tálcát." kijelzés jelenik meg, pedig a cseppgyűjtő tálca üres.	A készülék ki van kapcsolva, és nem ismeri fel az ürítést. 1. Kapcsolja be a készüléket, és vegye ki a cseppgyűjtő tálcát. 2. Helyezze ismét vissza a cseppgyűjtő tálcát. A cseppfogó tálca szennyezett. ▶ Alaposan tisztítsa meg a cseppfogó tálcát.
"Töltse fel a víztartályt" kijelzés van a kijelzőn, pedig a víztartály tele van.	Nem jól van behelyezve a víztartály. ▶ Helyezze be megfelelően a víztartályt. A víztartályban az úszó beakadt. 1. Vegye ki a víztartályt. 2. Alaposan tisztítsa meg a víztartályt. Szénsavas víz van a víztartályban. ▶ Töltse fel friss ivóvízzel a víztartályt.
	Az új vízszűrőt nem öblítették át az útmutatás szerint. 1. Öblítse át az útmutatás szerint a vízszűrőt. → "Vízszűrő behelyezése és aktiválása", Oldal 17 2. Helyezze üzembe a vízszűrőt.
	A vízszűrőben levegő van. 1. Merítse vízbe a vízszűrőt úgy, hogy a nyílás felfelé nézzen, egészen amíg már nem távozik több légbuborék. 2. Helyezze be újra a szűrőt. → "Vízszűrő behelyezése és aktiválása", Oldal 17
	A vízszűrő régi. ▶ Helyezzen be új vízszűrőt.
	A víztartályban lévő lerakódott vízkő eltömíti a rendszert. 1. Alaposan tisztítsa meg a víztartályt. 2. Indítsa el a vízkőmentesítő programot.
"Tisztítsa meg a forrázóegységet, és helyezze be újra, majd zárja az ajtót." kijelzés jelenik meg.	A forrázóegység elszennyeződött. ▶ Tisztítsa meg a forrázóegységet. A forrázóegység szerkezete nehezen mozgatható. ▶ Tisztítsa meg a forrázóegységet. A forrázóegységben túl sok kávéőrlemény van.

Hiba	Ok és hibaelhárítás
"Tisztítsa meg a forrázóegységet, és helyezze be újra, majd zárja az ajtót." kijelzés jelenik meg.	<ul style="list-style-type: none"> ▶ Legfeljebb 2 csapott mérőkanálnyi kávéőrleményt használjon fel.
"A feszültség (V) helytelen." kijelzés jelenik meg.	<p>Tápellátási problémák merültek fel.</p> <ul style="list-style-type: none"> ▶ A készüléket csak az alábbi beállításon használja: 220–240 V.
"Indítsa újra a készüléket." kijelzés jelenik meg.	<p>A forrázóegység nagyon szennyezett, vagy nem lehet kivenni a forrázóegységet.</p> <ul style="list-style-type: none"> ▶ Indítsa újra a készüléket. ▶ Tisztítsa meg a forrázóegységet. <p>A készülék meghibásodott.</p> <ol style="list-style-type: none"> 1. Húzza ki a hálózati csatlakozódugót, és várjon 60 másodperc. 2. Dugja be a hálózati csatlakozódugót.
"calc'nClean" kijelzés nagyon gyakran jelenik meg.	<p>A vízkőmentesített víz még tartalmaz kis mennyiségű mészt.</p> <ol style="list-style-type: none"> 1. Helyezzen be új vízszűrőt. → <i>"Vízszűrő behelyezése és aktiválása", Oldal 17</i> 2. Állítsa be a megfelelő vízkeménységet <p>Helytelen vagy túl kevés vízkőmentesítőt használtak.</p> <ul style="list-style-type: none"> ▶ Vízkőmentesítéshez kizárólag megfelelő tablettákat használjon. <p>A szervizprogram nem fejeződött be teljes egészében.</p> <ul style="list-style-type: none"> ▶ Állítsa vissza alaphelyzetbe a szervizprogramot. → <i>"Szervizprogramok visszaállítása", Oldal 29</i>
A kávé, ill. a tejhab minősége erősen ingadozik.	<p>A készülék vízköves.</p> <ul style="list-style-type: none"> ▶ Vízkőmentesítse a készüléket.
A tejhab minősége ingadozik.	<p>A tejhab minősége a használt tejtípusból vagy növényi alapú alternatívától függ.</p> <ul style="list-style-type: none"> ▶ Optimalizálja az eredményt tej vagy növényalapú italtípus kiválasztásával.
A kávé nem vagy csak cseppenként folyik ki.	<p>Az őrlési fokozat túl finomra van állítva.</p> <ul style="list-style-type: none"> ▶ Állítsa durvábbra az őrlési fokozatot. → <i>"Az őrlési fokozat beállítása", Oldal 23</i>
A készülék nem éri el a beállított töltési mennyiséget.	<p>A készülékben vastag vízkőréteg rakódott le.</p> <ul style="list-style-type: none"> ▶ Vízkőmentesítse a készüléket. <p>A vízszűrőben levegő van.</p>

Hiba	Ok és hibaelhárítás
<p>A kávé nem vagy csak cseppenként folyik ki.</p> <p>A készülék nem éri el a beállított töltési mennyiséget.</p>	<p>1. Merítse vízbe a vízsűrőt úgy, hogy a nyílás felfelé nézzen, egészen amíg már nem távozik több légbuborék.</p> <p>2. Helyezze be újra a szűrőt. → <i>"Vízszűrő behelyezése és aktiválása", Oldal 17</i></p> <p>A készülék elszennyeződött.</p> <ul style="list-style-type: none"> ▶ Tisztítsa meg a forrázóegységet. ▶ Vízkőmentesítse és tisztítsa meg a készüléket. <p>A kávéerősség túl nagy értékre van állítva.</p> <ul style="list-style-type: none"> ▶ Csökkentse a kávéerősséget például ennyire: "normál". → <i>"Kávéerősség beállítása", Oldal 22</i>
A kávé nincsen crema.	<p>A kávéfajta nem optimális.</p> <ul style="list-style-type: none"> ▶ Olyan kávéfajtát használjon, amely nagyobb arányban tartalmaz robusta kávészemeket. ▶ Használjon sötétebb pörkölésű kávészemeket. <p>A kávészemek már nem frissen pörköltek.</p> <ul style="list-style-type: none"> ▶ Használjon friss kávészemeket. <p>Az őrlési fokozat nincs a kávészemhez igazítva.</p> <ul style="list-style-type: none"> ▶ Állítsa finomabbra az őrlési fokozatot. → <i>"Az őrlési fokozat beállítása", Oldal 23</i>
A kávé túl savas.	<p>Túl durvára van beállítva az őrlési fokozat.</p> <ul style="list-style-type: none"> ▶ Állítsa finomabbra az őrlési fokozatot. → <i>"Az őrlési fokozat beállítása", Oldal 23</i> <p>A kávéfajta nem optimális.</p> <ul style="list-style-type: none"> ▶ Olyan kávéfajtát használjon, amely nagyobb arányban tartalmaz robusta kávészemeket. ▶ Használjon sötétebb pörkölésű kávészemeket.
A kávé túl keserű.	<p>Az őrlési fokozat túl finomra van állítva.</p> <ul style="list-style-type: none"> ▶ Állítsa durvábbra az őrlési fokozatot. → <i>"Az őrlési fokozat beállítása", Oldal 23</i> <p>A kávéfajta nem optimális.</p> <ul style="list-style-type: none"> ▶ Váltson másik kávéfajtára.
A kávének égett íze van.	<p>Az őrlési fokozat túl finomra van állítva.</p> <ul style="list-style-type: none"> ▶ Állítsa durvábbra az őrlési fokozatot. → <i>"Az őrlési fokozat beállítása", Oldal 23</i> <p>A kávéfajta nem optimális.</p> <ul style="list-style-type: none"> ▶ Váltson másik kávéfajtára. <p>A főzési hőmérséklet túl magas.</p>

Hiba	Ok és hibaelhárítás
A kávének égett íze van.	<ul style="list-style-type: none">▶ Állítsa alacsonyabbra a forrázási hőmérsékletet. → "Az alapbeállítások áttekintése", Oldal 24
A kávézacc nem tömör, és túlságosan nedves.	<p>Az őrlési fokozat nincs optimálisan beállítva.</p> <ul style="list-style-type: none">▶ Állítsa durvábbra vagy finomábbra az őrlési fokozatot. → "Az őrlési fokozat beállítása", Oldal 23
	<p>Túl kevés a kávéőrlemény.</p> <ul style="list-style-type: none">▶ Használjon 2 csapott mérőkanál kávéőrleményt.
	<p>A kávészemek túl olajosak.</p> <ul style="list-style-type: none">▶ Használjon egy másik kávébabfajtát.

14 Szállítás, tárolás és ártalmatlanítás

14.1 Fagyvédelem aktiválása




Védje készülékét a fagytól a szállítás és a tárolás során.

FIGYELEM!

A készülékben visszamaradó folyadékmaradványok a szállítás és a tárolás során károsíthatják a készüléket.

- ▶ Szállítás vagy tárolás előtt ürítse ki a vezetékrendszert.

Követelmények

- A készülék üzemkész.
 - A víztartály tele van.
1. Vegye ki a tejtartályt.
 2. Tisztítsa meg a forrázóegységet.
 3. Tegyen egy nagy tálat a kifolyórendszer alá.
 4. Ezt az elemet:  annyiszor nyomja meg, amíg a kijelzőn "Tejhab" nem látható.
 5. Ezt az elemet:  annyiszor nyomja meg, amíg a kijelzőn 240 ml nem látható.
 6. Nyomja meg a(z)  gombot.
 7. Várjon, amíg gőz távozik a készülékből.
 8. Vegye ki a víztartályt.
 - ✓ A készülék automatikusan kiüríti magát.
 9. Ha megjelenik a "Töltse fel a víztartályt" üzenet, hagyja figyelmen kívül az üzenetet.
 10. Ürítse ki a víztartályt és a cseppgyűjtő tálcát, és tisztítsa meg.
 11. Helyezze be a víztartályt és a cseppgyűjtő tálcát.
 12. Kapcsolja ki a készüléket, és válassza le a hálózatról.

14.2 A régi készülék ártalmatlanítása

A környezetkímélő ártalmatlanításnak köszönhetően az értékes nyersanyagok újra felhasználhatók.

1. Húzza ki a hálózati csatlakozóvezeték dugóját.
2. Vágja el a hálózati csatlakozóvezetékét.
3. Környezetkímélő módon ártalmatlanítsa a készüléket.

Az aktuális ártalmatlanítási lehetőségekről a szakkereskedőnél, ill. a települési közigazgatásnál vagy önkormányzatnál tájékozódhat.



Ez a készülék az elhasznált villamosági és elektronikai készülékekről szóló 2012/19/EU irányelvnek megfelelő jelölést kapott.

Ez az irányelv a már nem használt készülékek visszavételének és hasznosításának EU-szerte érvényes kereteit határozza meg.

15 Vevőszolgálat

A megfelelő környezetbarát tervezésről szóló rendelet szerint a működés szempontjából releváns eredeti pótalkatrészeket készülékének az Európai Gazdasági Térségben való forgalomba hozatalától számítva legalább 7 évig beszerezheti vevőszolgálatunknál.

Megjegyzés: A vevőszolgálat tevékenysége a gyártói garanciális feltételek keretében ingyenes.

Az Ön országában érvényes garanciaidőről és garanciális feltételekről vevőszolgálatunktól, kereskedőjétől vagy weboldalunkról szerezhet részletes információkat.

Ha a vevőszolgálathoz fordul, tartsa kéznél készüléke termékszámát (E-Nr.) és gyártási számát (FD).

A vevőszolgálat elérhetőségét megtalálja a vevőszolgálatok mellékelt jegyzékében vagy a weboldalunkon.

15.1 Termékszám (E-Nr.) és gyártási szám (FD)

A termékszámot (E-Nr.) és a gyártási számot (FD) a készülék típustábláján találja.

Készüléke adatait és a vevőszolgálat telefonszámát gyorsan megtalálja, ha feljegyzi magának az adatokat.

16 Műszaki adatok

Feszültség	220– 240 V ~
Frekvencia	50 Hz
Teljesítményszükséglet	1500 W
Maximális szivattyúnyomás, statikus	15 bar
Maximális befogadóképesség, víztartály (szűrő nélkül)	1,7 l
Maximális befogadóképesség, szemeskávétartály	270 g
Vezeték hosszúsága	100 cm
Készülék magassága	37,3 cm
Készülék szélessége	27,6 cm
Készülék mélysége	45,2 cm
Tömeg, üresen	8-9 kg
Daráló típusa	kerámia

HU Gyártó: BSH Hausgeräte GmbH a Siemens AG bejegyzett védjegye alatt

BSH Hausgeräte GmbH

Carl-Wery-Straße 34

81739 München, GERMANY

siemens-home.bsh-group.com



8001292610

(040607)

hu