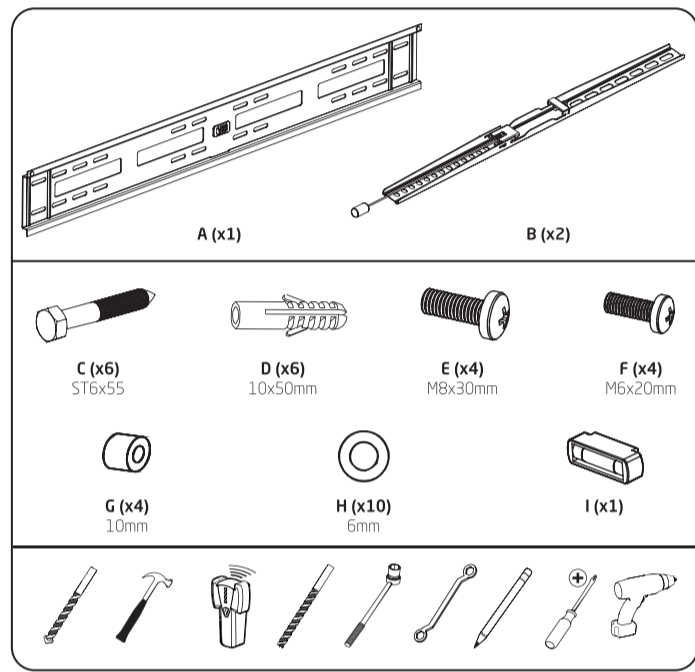
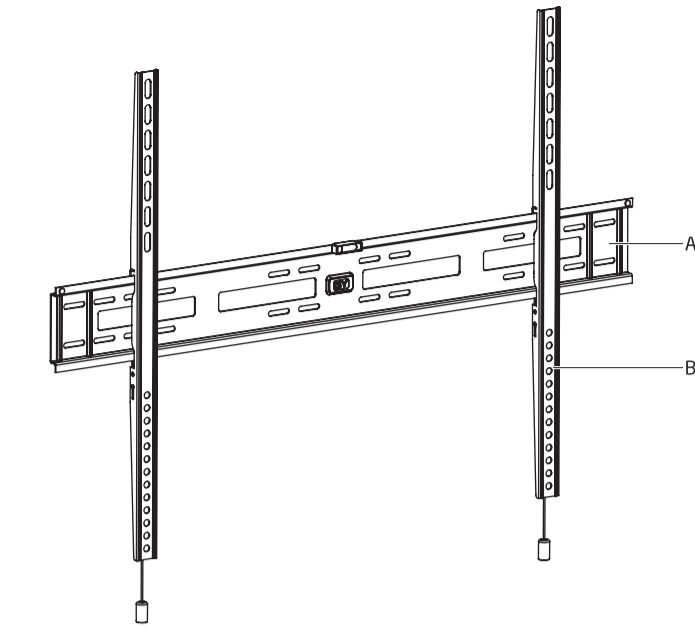
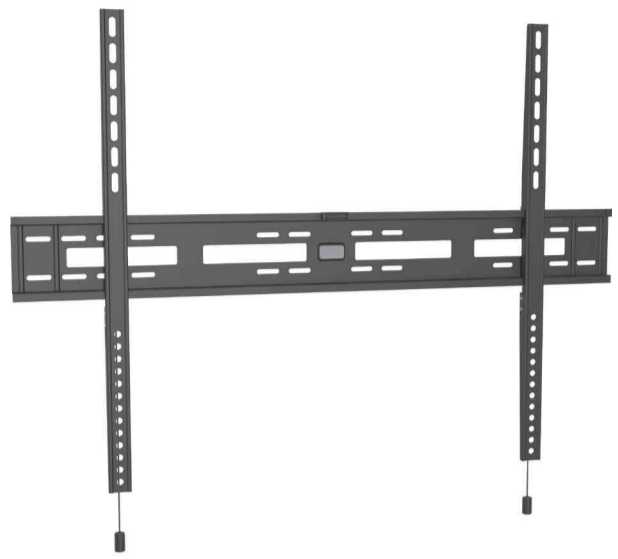


TV Wall Bracket

ITV 1300

TV-Wandhalterung



EN User Manual	HU Felhasználói kézikönyv
DE Bedienungsanleitung	IT Manuale d'uso
ES Manual del usuario	NL Gebruiksaanleiding
FR Mode d'emploi	PL Instrukcja obsługi

- The load-bearing capacity of this TV wall bracket depends crucially on the quality and strength of the wall on which it is installed.
- If in doubt, contact a trained specialist to install this product and do not attempt to do it yourself!
- If in doubt, commission a specialist with the installation!

Tools required (not included)		
Spanner	For drywall	For brick/concrete wall
Phillips screwdriver	Stud finder	Hammer
Pencil	Wood drill	Masonry drill
Drill		

- TV set**
- Read the operating instructions for your TV set before installation. They usually provide information on the type and dimensions of suitable installation materials.
- Obtain suitable installation material for installing the TV set from a specialist retailer if it is not included in the supplied installation kit.
- If in doubt, contact a trained specialist to install this product and do not attempt to do it yourself!

3. Installation

Proceed step by step according to the illustrated assembly instructions (1 - 7).

Important!

- Do not use further if the product is damaged.
- If installed on furniture, the stability may be impaired.
- Use suitable tools and safety equipment if necessary. 2 persons are required for installation.
- Use of force or excessive force during installation may damage your TV set or the product.
- After installing the product, check the stability and reliability, also of the installed TV set.

Fig. 1 Clip the supplied spirit level to the top of the installation plate to align the TV wall bracket properly. If you are installing the TV bracket on a brick or concrete wall, screw the bracket to the wall at the desired height.

Fig. 2 First mark the drill holes and then drill 6 holes about 55mm deep using a 10mm drill bit.

Fig. 3 Insert the expansion anchors.

Fig. 4 Secure the wall bracket with the appropriate washers and screws.

If you are installing the TV wall bracket on drywall, screw the wall bracket into the studs of the drywall at the desired height. First use a stud finder to locate the studs. Then mark the drill holes and drill 4 pilot holes about 55mm deep using a 4mm drill bit. Do not use expansion anchors in this case. Secure the wall bracket with the appropriate washers and screws.

Fig. 5 Install the left and right installation brackets on the back of your TV. Ensure that the screws are the correct length (not too long and not too short) in order to hold the TV securely and not to damaging it. Use the appropriate washers, spacers and screws.

Fig. 6 Two persons are required to mount your TV in the wall bracket. Pull on the cords to open the retaining clips. Carefully and slowly place the TV set on the mounting plate. The TV set will click into place. If you want to remove the TV set from the wall bracket later, pull the two cords at the same time. This opens the clips and the TV set can be lifted upwards from the wall bracket. Adjust the height of the TV set horizontally up to 2° by the top screws.

Fig. 7 Dimensional drawings.

4. Cleaning and care

- In case of damage, remove the TV set and stop using the product.
- Check the connecting elements every 2 months to ensure that no screws have come loose.
- Check the stability and reliability of the product and the installed TV set at regular intervals (at least every 3 months).
- Clean the product with a soft, damp cloth and a mild detergent. Finally, wipe it with a dry cloth. Do not use alcohol, acetone, benzene, abrasive cleaners, etc. to clean the product. Do not use hard brushes or metal objects.

5. Technical data

Max. load capacity	: 110kg
Screen diagonal	: 40 - 100 inches (102 - 254cm)
VESA standard	: 200 x 200, 300 x 200, 300 x 300, 400 x 200, 400 x 300, 400 x 400, 500 x 400, 500 x 500, 600 x 400, 600 x 500, 800 x 500 and 800 x 600mm
Rotation	: ±2°
Profile	: 20.5mm
Weight (approx.)	: 1.95 kg

- Bei der Vielfalt der auf dem Markt erhältlichen Fernseher und Wandkonstruktionen kann das mitgelieferte Installationsmaterial nicht alle Möglichkeiten abdecken.
- Beachten Sie, dass die mitgelieferten Dübel nur für Beton- und Vollziegelwände zugelassen sind. Alle mitgelieferten Befestigungsschrauben müssen verwendet werden.
- Besorgen Sie sich geeignetes Montagmaterial im Fachhandel bei anderem Material- und Konstruktionsarten der für die Installation vorgesehenen Wand.

Sicherheitshinweise

Verändern oder modifizieren Sie das Produkt, Produktteile und Zubehör nicht. Bitte lesen Sie die Gebrauchsanleitung vor der ersten Inbetriebnahme aufmerksam durch. Sie enthält wichtige Informationen zur Sicherheit sowie Anleitungen zur Verwendung und Pflege des Geräts. Bewahren Sie die Anleitung für den späteren Gebrauch auf und legen Sie diese dem Gerät bei, wenn Sie es an Dritte weitergeben.

- Gefahr**
- Gefahr schwerer Verletzungen und Lebensgefahr durch einen herabfallenden Fernseher und/oder die Wandhalterung.
- Bei unsachgemäßem Montage des Produkts und/oder der Montage mit ungeeignetem oder zu schwach dimensioniertem Montagmaterial und/oder durch eine Person ohne Fachkenntnisse für eine sachgemäße Montage des Produkts und/oder der Missachtung der in dieser Anleitung aufgeführten Sicherheitshinweise, kann der Fernseher und/oder die Wandhalterung ohne Vorwarnung herunterfallen.
- Montieren Sie das Produkt nur dann selbst, wenn Sie über ausreichende Fachkenntnisse zur Montage, Auswahl geeigneten Montagmaterials und die Gewährleistung einer dauerhaften und sicheren Anbringung des Produkts verfügen.
- Halten Sie Kinder während Montage und Betrieb vom Produkt fern! Das Produkt ist kein Spielzeug!
- Achten Sie stets darauf, dass sich während Montage und Betrieb keine Personen oder Kinder unter dem Produkt oder in dessen unmittelbarer Nähe aufhalten. Sperren Sie notfalls den Gefährdungsbereich mit geeigneten Materialien ab.
- Tragen Sie während der Montage des Produkts, während des Befestigens des Fernsehers und während der Überprüfung der sicheren Montage Sicherheitsschuhe und Schutzhelm.
- Montieren Sie das Produkt nicht an Stellen, unter denen sich Menschen befinden können.

Vorsicht

- Veigewissern Sie sich, dass sich keine Elektrokanal, Wasser-, Gasrohre oder andere Leitungen an der Montageposition in der Wand befinden.
- Veigewissern Sie sich, dass die gewünschte Wand das Gesamtgewicht tragen kann. Das Gesamtgewicht ist die Summe aus den Gewichten von Wandhalterung und Fernseher.
- Die maximale Nutzlast des Produkts von 110 kg darf nicht überschritten werden, da es sonst zum Versagen des Produkts oder Verletzungen führen kann.
- Das Produkt ist nur für den Innenbereich geeignet. Die Verwendung im Freien kann zum Versagen des Produkts oder Verletzungen führen.
- Achten Sie darauf, dass Produkt nicht asymmetrisch zu belasten.

Haftungsausschluss

Dieses Produkt enthält Sicherheitszubehör, das in Verbindung mit dem Produkt verwendet werden muss, um zu verhindern, dass das Produkt herunterfällt. Es müssen alle der mitgelieferten Befestigungsschrauben angebracht werden. Bitte beachten Sie die beliegenden Informationen zur ordnungsgemäßen Installation dieses Sicherheitszubehörs. Der Verkäufer haftet in keinem Fall für direkte, indirekte, strafbare, zufällige, besondere oder Folgeschäden an Eigentum oder Leben, die sich aus der Verwendung oder dem Missbrauch dieses Produkts ergeben oder damit zusammenhängen.

1. Bauteile

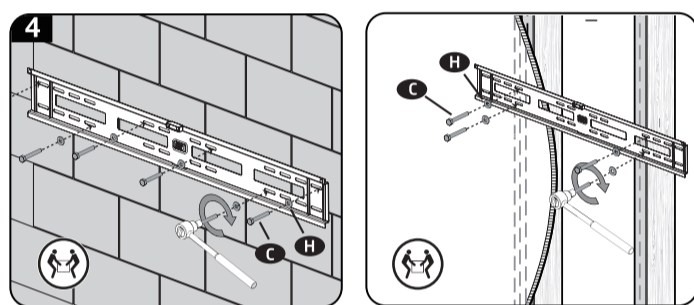
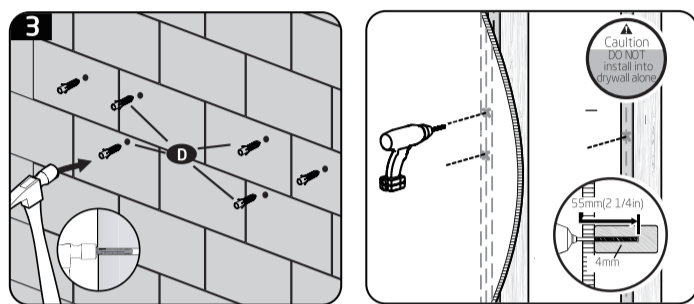
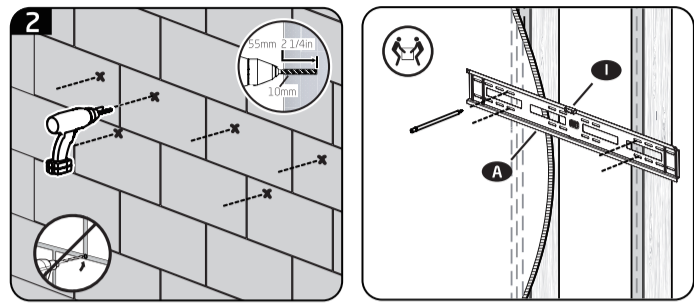
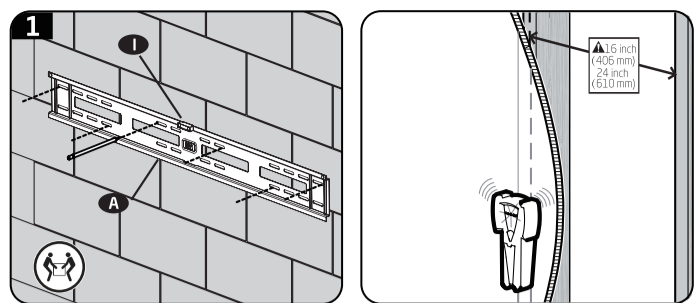
- A Montageplatte
- B Montagehalter, links und rechts

2. Bestimmungsgemäße Verwendung

Die TV-Wandhalterung dient der Befestigung von Flachbildschirmen für den privaten, nichtgewerblichen Hausgebrauch. Die TV-Wandhalterung ist nur für den Gebrauch in Innenbereichen vorgesehen. Die meisten Flachbildfernseher zwischen 40 und 100 Zoll (102 - 254 cm) mit VESA-Standard 200 x 200, 300 x 200, 300 x 300, 400 x 200, 400 x 300, 400 x 400, 500 x 400, 500 x 500, 600 x 400, 600 x 500, 800 x 500 und 800 x 600 können an dieser TV-Wandhalterung montiert werden. Die Neigung des Fernsehers um +2° bis -2° ist möglich. Das Profil beträgt 20,5 mm mit einer bis zu ±2° einstellbaren Ebene für maximale Flexibilität beim Fernsehen. Installationsmaterial ist im Lieferumfang enthalten. Die Imtron GmbH übernimmt keine Haftung für Schäden am Produkt, Sachschäden, oder Verletzung von Personen aufgrund von unsachtmser, unsachgemäßem oder falscher Verwendung des Produkts oder Nutzung für einen nicht vom Hersteller angegebenen Zweck.

Wichtige Hinweise vor der Montage

- Bei der Vielfalt der auf dem Markt erhältlichen Fernseher und Wandkonstruktionen kann das mitgelieferte Installationsmaterial nicht alle Möglichkeiten abdecken.
- Beachten Sie, dass die mitgelieferten Dübel nur für Beton- und Vollziegelwände zugelassen sind. Alle mitgelieferten Befestigungsschrauben müssen verwendet werden.
- Besorgen Sie sich geeignetes Montagmaterial im Fachhandel bei anderem Material- und Konstruktionsarten der für die Installation vorgesehenen Wand.



- Bei nicht sachgerechter Montage oder nicht bestimmungsgemäßen Gebrauch der TV-Wandhalterung und des Fernsehers kann die Halterung mit dem Fernseher herunterfallen und Sachschäden und unter Umständen auch Verletzungen verursachen.
- Überprüfen Sie vor der Installation die Festigkeit der Wand.
- Die Tragfähigkeit dieser TV-Wandhalterung hängt entscheidend von der Beschaffenheit und der Festigkeit der Wand ab, an der diese Halterung montiert wird.
- Im Zweifelsfall wenden Sie sich zwecks Montage dieses Produkts an dazu ausgebildete Fachkräfte und versuchen Sie es nicht selbst!
- Beauftragen Sie im Zweifel einen Fachmann mit der Montage!

Benötigte Werkzeuge (gehören nicht zum Lieferumfang)

Schraubenschlüssel	Bei Trockenbauwand:	Bei Ziegel-/Betonwand:
Kreuzschlitzschraubendreher	Balkenschner	Hammer
Beistift	Holzbohrer	Steinbohrer
Bohrmaschine		

Fernseher

- Lesen Sie vor der Montage auch die Bedienungsanleitung Ihres Fernsehers. Diese gibt in der Regel Informationen über die Art und die Maße der geeigneten Befestigungsmaterialien.
- Beschaffen Sie sich geeignetes Befestigungsmaterial zur Montage des Fernsehers im Fachhandel, sofern es nicht Bestandteil des mitgelieferten Montage-Sets ist.
- Im Zweifelsfall wenden Sie sich zwecks Montage dieses Produkts an dazu ausgebildete Fachkräfte und versuchen Sie es nicht selbst!

3. Montage

Gehen Sie Schritt für Schritt gemäß der bebilderten Montageanleitung vor (1 - 7).

Wichtig!

- Kein weiterer Einsatz bei Schäden am Produkt.
- Bei Montage an Möbeln, kann die Standsicherheit beeinträchtigt sein.
- Verwenden Sie geeignete Werkzeuge und ggf. Sicherheitsausrüstung. Zur Montage werden 2 Personen benötigt.
- Anwendung von Gewalt oder übermäßiger Kraftaufwand bei der Montage kann Ihren Fernseher oder das Produkt beschädigen.
- Überprüfen Sie nach der Montage des Produkts Stabilität und Zuverlässigkeit, auch des montierten Fernsehers.

Abb. 1 Klemmen Sie die mitgelieferte Libelle der Wasserwaage oben auf der Montageplatte an, um die TV-Wandhalterung korrekt auszurichten. Wenn Sie die TV-Wandhalterung an einer gemauerten oder Betonwand montieren, schrauben Sie die Montageplatte in der gewünschten Höhe an der Wand an.

Abb. 2 Markieren Sie zunächst die Bohrlöcher und bohren Sie dann 6 Löcher mit einem 10 mm Bohrer etwa 55 mm tief.

Abb. 3 Setzen Sie die Spreizdübel ein.

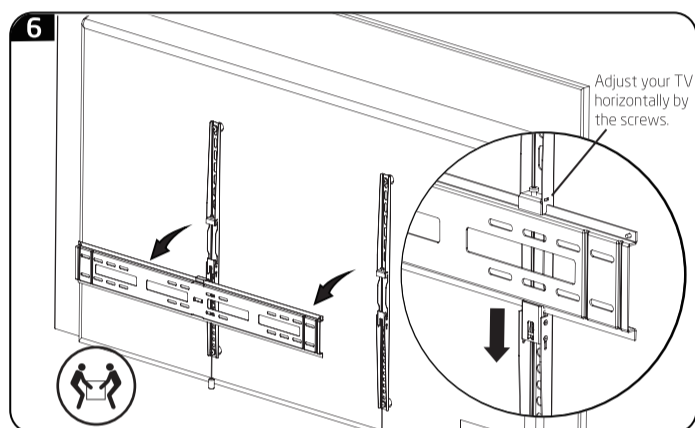
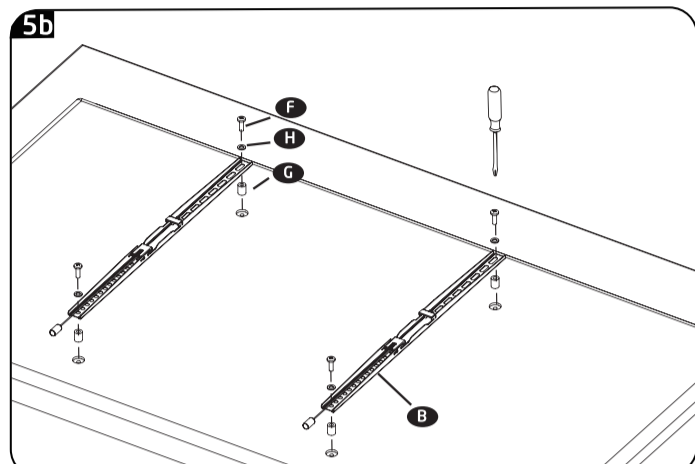
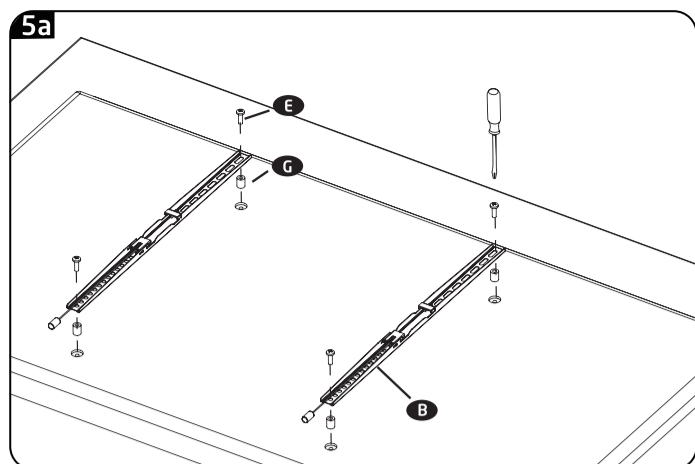
Abb. 4 Sichern Sie die Wandhalterung mit den entsprechenden Unterlegscheiben und Schrauben. Wenn Sie die TV-Wandhalterung an einer Trockenbauwand montieren, schrauben Sie die Montageplatte in der gewünschten Höhe in die Stollen der Trockenbauwand. Verwenden Sie zunächst einen Balkenschneider, um die Stollen ausfindig zu machen. Markieren Sie dann die Bohrlöcher und bohren Sie 4 Pilotbohrungen mit einem 4 mm Bohrer etwa 55 mm tief. Verwenden Sie in diesem Fall keine Spreizdübel. Sichern Sie die Wandhalterung mit den entsprechenden Unterlegscheiben und Schrauben.

Abb. 5 Installieren Sie den linken und rechten Montagehalter an der Rückseite Ihres Fernsehers. Achten Sie auf die korrekte Länge der Schrauben (nicht zu lang und nicht zu kurz), um den Fernseher einseitig sicher zu halten und ihn andererseits nicht zu beschädigen. Verwenden Sie die entsprechenden Unterlegscheiben, Abstandhalter und Schrauben.

Abb. 6 Zum Einhängen Ihres Fernsehers in die Wandhalterung sind 2 Personen erforderlich. Ziehen Sie jeweils an den Schnüren, um die Halte-Clips zu öffnen. Setzen Sie den Fernseher vorsichtig und langsam auf die Montageplatte. Der Fernseher rastet ein. Wenn Sie den Fernseher später einmal von der Wandhalterung abnehmen möchten, ziehen Sie gleichzeitig an den beiden Schnüren. Damit öffnen sich die Clips und der Fernseher kann nach oben aus der Wandhalterung gelöst werden. Fassen Sie die Höhe des Fernsehers mit den oberen Schrauben horizontal um bis zu 2° an.

4. Reinigung und Pflege

- Entfernen Sie im Schichtenfall den Fernseher und verwenden Sie das Produkt nicht weiter.
- Überprüfen Sie die Verbindungselemente alle 2 Monate, um zu gewährleisten, dass sich keine Schrauben gelöst haben.
- Überprüfen Sie Stabilität und Zuverlässigkeit des Produkts und des montierten Fernsehers in regelmäßigen Abständen (mindestens alle 3 Monate).



5. Technical data

Max. Tragkraft	: 110 kg
Bildschirmdiagonale	: 40 - 100 Zoll (102 - 254 cm)
VESA-Standard	: 200 x 200, 300 x 200, 300 x 300, 400 x 200, 400 x 300, 400 x 400, 500 x 400, 500 x 500, 600 x 400, 600 x 500, 800 x 500 und 800 x 600 mm
Neigungsfunktion	: ±2°
Profil	: 20,5 mm
Gewicht (ca.)	: 1,95 kg

Instrucciones de seguridad

No usaré ni modifique el producto, piezas del producto ni accesorios. Lea cuidadosamente este manual del usuario antes de usar por primera vez el producto. Contiene información de seguridad importante así como instrucciones de uso y cuidado del producto. Conserve el manual del usuario para uso en el futuro e inclúyalo con el aparato si lo transfiera a terceros.

Peligro

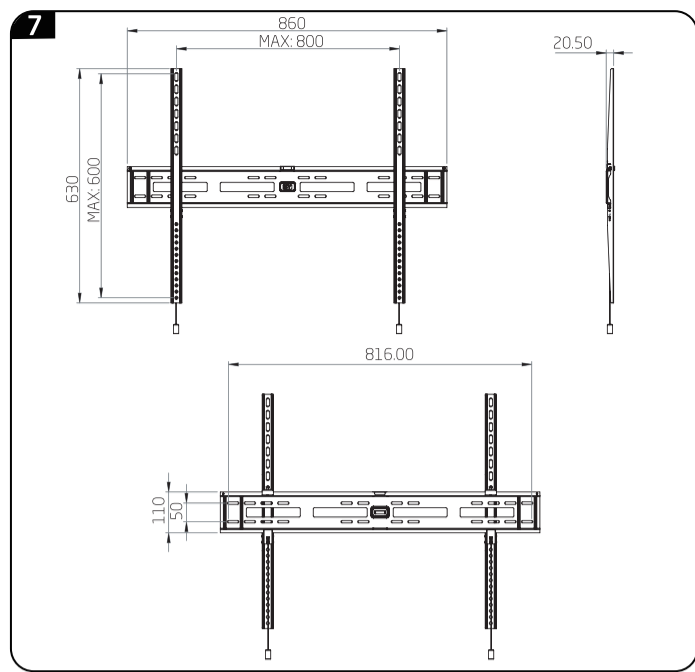
- Peligro de lesiones graves y riesgo para la vida por caída del equipo de TV y/o el soporte de pared.
- Una instalación inadecuada del producto e/o instalación con material de instalación inadecuado o de dimensiones insuficientes, y/o por una persona sin la experiencia para instalar adecuadamente el producto, y/o no obedecer las instrucciones de seguridad en este manual puede resultar en la caída del aparato de TV y/o el soporte de pared sin previo aviso.
- Instale usted mismo el producto exclusivamente si tiene la experiencia suficiente para instalarlo, seleccione materiales de instalación adecuados y asegúrese de que el producto esté instalado permanentemente y con seguridad.
- Mantenga alejados a los niños del producto durante el montaje y el uso. El producto no es un juguete!
- Asegúrese de que ninguna persona o niño esté bajo el producto ni en sus inmediaciones durante la instalación y/o, si es necesario, acordoné la zona de peligro con material adecuado.
- Evite cualquier riesgo de seguridad y caso cuando instale el producto, instale el aparato de TV y compruebe que está instalado con seguridad.
- No instale el producto en lugares en los que pueda haber personas.

Precaución

- Asegúrese de que no existan cables eléctricos, conductos de agua, conductos de gas ni otras líneas de suministro en la posición de instalación.
- Asegúrese de que la pared deseada pueda soportar el peso total. El peso total es la suma de pesos del soporte de pared y el aparato de TV.
- La capacidad de carga máxima del producto de 110 kg no debe excederse, dado que podría hacer que el producto falle o causar lesiones.
- El producto solamente es adecuado para uso en interior. El uso en exterior puede causar un fallo del producto o lesiones personales.
- Tenga cuidado en no cargar el producto de forma asimétrica.

Descargo de responsabilidad

Este producto contiene accesorios de seguridad que deben usarse junto con el producto para evitar que caiga. Deben usarse todos los tornillos de fijación proporcionados. Consulte la información incluida para la correcta instalación de estos accesorios de seguridad. En ningún caso será responsable el vendedor por daños directos, indirectos, punitivos, incidentales, especiales o consiguientes para bienes materiales o la vida que se produzcan o estén relacionados con el uso o mal uso de este producto.



Imtron GmbH
Media-Saturn-Strasse 1
85053 Ingolstadt
Germany
contact@imtron.eu
www.imtron.eu
www.isy-online.eu



IM_ITV 1300_240605_V3.0

Safety instructions

Do not change or modify the product, product parts or accessories. Please read this user manual carefully before using the product for the first time. It contains important safety information as well as instructions on how to use and care for the product. Keep the user manual for future use and enclose it with the appliance if you pass it on to third parties.

Danger

- Risk of serious injury and danger to life from a falling TV set and/or the wall bracket.
- Improper installation of the product and/or installation with unsuitable or insufficiently dimensioned installation material and/or by a person without the expertise to install the product properly and/or failure to observe the safety instructions in this manual may result in the TV set and/or the wall bracket falling down without warning.
- Only install the product yourself if you have sufficient expertise to install it, select suitable installation materials and ensure that the product is installed permanently and securely.
- Keep children away from the product during assembly and operation! The product is not a toy!
- Always ensure that no persons or children are under the product or in the immediate vicinity of the product during installation and operation. If necessary, cordon off the danger zone with suitable materials.
- Wear safety shoes and a hard hat when installing the product, attaching the TV set and checking that it is securely installed.
- Do not install the product in places where people may be present.

Caution

- Make sure that there are no electrical cables, water pipes, gas pipes or other lines in the wall at the installation point.
- Make sure that the desired wall can support the total weight. The total weight is the sum of the weights of the wall bracket and the TV set.
- The maximum load capacity of the product of 110kg must not be exceeded, otherwise it may lead to product failure or personal injury.
- The product is only suitable for indoor use. Outdoor use may result in product failure or personal injury.
- Take care not to load the product asymmetrically.

Disclaimer

This product contains safety accessories that must be used in conjunction with the product to prevent the product from falling. All of the fastening screws provided have to be used. Please refer to the enclosed information for proper installation of these safety accessories. In no event shall the seller be liable for any direct, indirect, punitive, incidental, special or consequential damages to property or life arising out of or related to the use or misuse of this product.

1. Components

- A Installation plate
- B Installation bracket, left and right

2. Intended use

The TV wall bracket is used to install flat screens for private, non-commercial domestic use. The TV wall bracket is intended for indoor use only. Most flat screen TVs with flat and curved screens between 40 and 100 inches (102 - 254cm) with VESA standard 200 x 200, 300 x 200, 300 x 300, 400 x 200, 400 x 300, 400 x 400, 500 x 400, 500 x 500, 600 x 400, 600 x 500, 800 x 500 and 800 x 600 mm can be installed on this TV wall bracket. The TV can be tilted by +2° to -2°. The profile is 20.5 mm with an adjustable level of up to ±2° for maximum flexibility when watching TV. Installation materials included in the scope of delivery. Imtron GmbH accepts no liability for damage to the product. Damage to property or personal injury due to careless, improper or incorrect use of the product or use for a purpose not specified by the manufacturer.

Important notes before installation

- With the variety of TV sets and wall constructions available on the market, the installation material supplied cannot cover all possibilities.
- Please note that the expansion anchors supplied are only approved for concrete and solid brick walls. All fixing screws supplied must be used.
- Obtain suitable installation material from specialised dealers for other types of material and construction of the wall intended for installation.
- If the TV wall bracket and TV set are not installed properly or used improperly, the wall bracket will fall down with the TV set and cause damage to property and possibly personal injury.
- Check the strength of the wall before installation.

1. Componentes

- A Placa de instalación
- B Soporte de instalación izquierdo y derecho

2. Finalidad de uso

El soporte de TV de pared se usa para instalar pantallas planas para uso particular, doméstico y no comercial. El soporte de TV de pared ha sido diseñado exclusivamente para uso en interiores. La mayoría de equipos de TV de pantalla plana y curva entre 40 y 100 pulgadas (102 - 254 cm) con estándar VESA 200 x 200, 300 x 200, 300 x 300, 400 x 200, 400 x 300, 400 x 400, 500 x 400, 500 x 500, 600 x 400, 600 x 500, 800 x 500 y 800 x 600 pueden instalarse en este soporte de TV de pared. El equipo de TV puede inclinarse en +2° a -2°. El perfil es de 20,5 mm con un nivel ajustable de hasta ±2° para una máxima flexibilidad al ver la TV. Se incluye el material de instalación en la entrega. Imtron GmbH no acepta ninguna responsabilidad por daños al producto, daños materiales ni personales causados por el uso poco cuidadoso, inadecuado o incorrecto del producto, ni uso del producto para fines distintos a los especificados por el fabricante.

Notas importantes antes de la instalación

- Con la diversidad de aparatos de TV y construcciones de paredes disponibles en el mercado, el material de instalación proporcionado no puede cubrir todas las posibilidades.
- Tenga en cuenta que los anclajes incluidos solamente están aprobados para paredes de hormigón y ladrillo sólidas. Deben usarse todos los tornillos de fijación proporcionados.
- Obtenga material de instalación adecuado de comercios especializados para otros tipos de material y composición de la pared deseada para la instalación.
- Si el soporte de TV de pared y el equipo de TV no se instalan correctamente o se usan inadecuadamente, el soporte de pared puede caer con el aparato de TV y causar daños materiales y potencialmente lesiones personales.
- Compruebe la resistencia de la pared antes de la instalación.
- Tenga en cuenta que los anclajes incluidos solamente están aprobados para paredes de hormigón y ladrillo sólidas. Deben usarse todos los tornillos de fijación proporcionados.
- Si tiene dudas, contacte con un especialista con formación para instalar este producto, no lo intente hacer usted mismo!
- Si tiene dudas, ¡contáctese a un especialista para realizar la instalación!

Herramientas necesarias (no incluidas)

Llave Destornillador Phillips	Para pladur:	Para pared de ladrillo/hormigón:
Llave Taladro	Localizador de tacos	Martillo
	Taladro para madera	Taladro para mampostería

Equipo de TV

- Lea las instrucciones de uso de su equipo de TV antes de la instalación. Normalmente le proporcionarán información sobre el tipo y dimensiones de instalación adecuadas.
- Obtenga material de instalación adecuado para instalar el equipo de TV de un comercio especializado si no está incluido con el kit de instalación suministrado.
- Si tiene dudas, contacte con un especialista con formación para instalar este producto, no lo intente hacer usted mismo!

3. Instalación

Proceda paso a paso según las instrucciones de montaje ilustradas (1 - 7).

¡importante!

- Deje de usarlo si el producto está dañado.
- Si se instala en muebles, la estabilidad puede verse afectada.
- Use herramientas adecuadas y equipamiento de seguridad si es necesario. Son necesarias 2 personas para la instalación.
- El uso de violencia o fuerza excesiva durante la instalación puede dañar su equipo de TV o el producto.
- Tras instalar el producto, compruebe su estabilidad y fiabilidad, y también las del equipo de TV instalado.

Fig. 1 Use el nivel de burbuja de la parte superior de la placa de instalación para alinear correctamente el soporte de TV de pared. Si instala el soporte de TV de pared de ladrillo u hormigón, atornille el soporte a la pared a la altura deseada.

Fig. 2 Marque primero los agujeros y taladre 6 agujeros de aproximadamente 55 mm de profundidad con una broca de 10 mm.

Fig. 3 Inserte los anclajes.

Fig. 4 Asegure el soporte de pared con las arandelas y tornillos adecuados. Si instala el soporte de TV de pared en pladur, atornille el soporte de pared a los tacos del pladur a la altura deseada. Use primero un localizador de tacos para localizarlos. Marque a continuación

Consignes de sécurité

FR

Ne changez pas ou ne modifiez pas le produit, ses composants ou ses accessoires. Lisez attentivement ce mode d'emploi avant d'utiliser le produit pour la première fois. Il contient des informations importantes pour la sécurité ainsi que les instructions pour l'utilisation et l'entretien du produit. Conservez ce mode d'emploi afin de pouvoir le consulter ultérieurement et remettez-le à un tiers en cas de cession du produit.

Danger

- Risque de blessures graves, voire mortelles en cas de chute du téléviseur et/ou du support mural.
- Une installation non conforme du produit et/ou une installation avec du matériel d'installation inadéquat ou insuffisamment dimensionné et/ou par une personne n'ayant pas les compétences nécessaires pour installer correctement le produit et/ou le non-respect des consignes de sécurité de ce manuel peuvent entraîner la chute du téléviseur et/ou du support mural sans avertissement.
- Montez le produit par vous-même seulement si vous avez les compétences suffisantes pour l'installer, choisissez les matériaux d'installation adaptés et assurez-vous que le produit est installé de manière permanente et sûre.
- Tenez les enfants à l'écart du produit pendant l'assemblage et l'utilisation! Ce produit n'est pas un jouet!
- Assurez-vous toujours qu'aucune personne ni aucun enfant ne se trouve sous le produit ou à proximité immédiate de celui-ci avant l'installation et l'utilisation. Si nécessaire, empêchez l'accès à la zone de danger à l'aide d'un matériau adéquat.
- Portez des chaussures de sécurité et un casque lorsque vous installez le produit, fixez le téléviseur et vérifiez qu'il est bien installé.
- N'installez pas le produit dans des lieux où il pourrait surplomber des personnes.

Attention

- Assurez-vous qu'il n'y a pas de câbles électriques, de conduites d'eau, de conduites de gaz ou d'autres canalisations dans le mur à l'emplacement de l'installation.
- Veillez à ce que le mur souhaité puisse supporter le poids total. Le poids total comprend les poids du support mural et du téléviseur.
- La capacité de charge maximale du produit de 110 kg ne doit pas être dépassée, car cela pourrait entraîner une déformation du produit ou des blessures.
- L'appareil est uniquement destiné à une utilisation à l'intérieur. Une utilisation en extérieur peut provoquer une déformation du produit ou des blessures.
- Veillez à positionner la charge sur le produit de manière équilibrée.

Avis de non-responsabilité

Ce produit contient des accessoires de sécurité qui doivent être utilisés en conjonction avec le produit pour éviter qu'il ne tombe. Tous les vis de fixation fournis doivent être utilisés. Veuillez vous référer aux informations ci-jointes pour l'installation correcte de ces accessoires de sécurité. Le vendeur ne peut en aucun cas être tenu responsable des dommages directs, indirects, punitifs, accessoires, particuliers ou consécutifs causés au bien ou à vie, résultant de l'utilisation ou de l'utilisation non conforme de ce produit.

1. Composants

A Plaque d'installation
B Support d'installation, à gauche et à droite

2. Utilisation prévue

Le support mural pour TV est utilisé pour installer des écrans plats pour un usage domestique privé et non commercial. Le support mural pour TV est conçu pour une utilisation en intérieur uniquement. La plaque de téléviseur à écran plat ou écran large entre 40 et 100 pouces (102 - 254 cm) avec la norme VESA 200 x 200, 300 x 200, 300 x 300, 400 x 200, 400 x 300, 400 x 400, 500 x 400, 500 x 500, 600 x 400, 600 x 500, 800 x 500 et 800 x 600 peuvent être installés sur ce support mural pour TV. Le téléviseur peut être incliné de +2° à -2°. Le profil est de 20,5 mm et un niveau réglable jusqu'à ±2° pour une flexibilité maximale lorsque vous regardez la télévision. Le matériel d'installation est inclus dans la livraison.

Imtron GmbH ne pourra pas être tenu pour responsable pour les dommages liés au produit, les matériaux matériels ou les blessures causées par une utilisation négligée, non conforme ou incorrecte du produit, ou une utilisation à une fin autre que celle indiquée par le fabricant.

Remarques importantes avant l'installation

- Compte tenu de la diversité des téléviseurs et des constructions murales disponibles sur le marché, le matériel d'installation fourni ne peut pas couvrir toutes les possibilités.
- Veillez noter que les chevilles à expansion fournies ne sont approuvées que pour les murs en béton et en briques pleines. Toutes les vis de fixation fournies doivent être utilisées.
- Pour d'autres types de matériaux et de construction du mur destiné à l'installation, procurez-vous

le matériel d'installation approprié auprès de revendeurs spécialisés.

- Si le support mural pour TV et le téléviseur ne sont pas installés ou utilisés correctement, le support mural risque de tomber avec le téléviseur et de provoquer des dommages matériels et éventuellement des blessures.
- Vérifiez la solidité du mur avant l'installation.
- La capacité de charge de ce support mural pour TV dépend essentiellement de la qualité et de la solidité du mur sur lequel il est installé.
- En cas de doute, contactez un spécialiste qualifié pour installer le produit, et ne tentez pas de l'installer par vous-même!
- En cas de doute, faites effectuer l'installation par un spécialiste!

Outils nécessaires (non inclus)

Clé Tournevis cruciforme	Pour une cloison sèche :	Pour un mur en briques/béton :
Crayon	Détecteur de montants	Marteau
Perceuse	Foret à bois	Foret de maçonnerie

Téléviseur

- Lisez les consignes d'utilisation de votre téléviseur avant l'installation. Les informations sur le type et les dimensions des matériaux d'installation appropriés sont généralement fournies.
- Obtenez le matériel d'installation approprié pour installer le téléviseur auprès d'un revendeur spécialisé s'il n'est pas inclus dans le kit d'installation fourni.
- En cas de doute, contactez un spécialiste qualifié pour installer le produit, et ne tentez pas de l'installer par vous-même!

3. Installation

Procédez étape par étape dans le respect des instructions de montage illustrées (1 - 7).

Important !

- Ne poursuivez pas l'utilisation si le produit est endommagé.
- Si l'est installé sur un meuble, sa stabilité peut être compromise.
- Utilisez les outils et les équipements de sécurité appropriés si nécessaire. L'installation nécessite 2 personnes.
- L'utilisation de la force ou d'une force excessive pendant l'installation peut endommager votre téléviseur ou le produit.
- Une fois le produit installé, vérifiez également la stabilité et la fiabilité du téléviseur installé.

- Fig. 1** Fixez le niveau à bulle fourni en haut de la plaque d'installation pour aligner correctement le support mural pour TV. Si vous installez le support pour TV sur un mur en briques ou en béton, vissez le support sur le mur à la hauteur souhaitée.
- Fig. 2** Marquez d'abord les trous de perçage, puis percez 6 trous d'environ 55 mm de profondeur à l'aide d'une mèche de 10 mm.
- Fig. 3** Insérez les chevilles à expansion.
- Fig. 4** Fixez le support mural à l'aide des rondelles et des vis appropriées. Si vous installez le support mural pour TV sur une cloison sèche, vissez-le dans les montants de la cloison sèche à la hauteur souhaitée. Utilisez d'abord un détecteur de montants pour localiser les montants. Marquez ensuite les trous de perçage et percez 4 avant-trous d'environ 55 mm de profondeur à l'aide d'une mèche de 4 mm. Dans ce cas, n'utilisez pas de chevilles à expansion. Fixez le support mural à l'aide des rondelles et des vis appropriées.
- Fig. 5** Installez les supports d'installation gauche et droit à l'arrière de votre téléviseur. Veillez à ce que les vis soient de la bonne longueur (ni trop longues, ni trop courtes) afin de maintenir le téléviseur en toute sécurité et de ne pas l'endommager. Utilisez les rondelles, les entretoises et les vis appropriées.
- Fig. 6** Deux personnes sont nécessaires pour installer votre téléviseur sur le support mural. Tirez sur les cordons pour ouvrir les clips de fixation. Placez lentement et avec précaution le téléviseur sur la plaque de fixation. Le téléviseur s'encadrera. Si vous souhaitez enlever le téléviseur du support mural ultérieurement, tirez sur les deux cordons en même temps. Les clips s'ouvrent et le téléviseur peut être soulevé du support mural. Réglez la hauteur du téléviseur horizontalement jusqu'à 2° à l'aide des vis supérieures.

Fig. 7 Dessins cotés.

4. Nettoyage et entretien

- En cas de dommages, retirez le téléviseur et n'utilisez pas le produit.
- Vérifiez les fixations tous les 2 mois et assurez-vous qu'aucune vis n'est desserrée.
- Vérifiez la stabilité et la fiabilité du produit et du téléviseur installé régulièrement (au moins tous les 3 mois).
- Nettoyez le produit avec un chiffon doux et humide, et un nettoyant doux. Enfin, essayez-le avec un tissu. N'utilisez pas d'alcool, d'acétone, de benzène, de produits décapants, etc. pour nettoyer l'appareil. N'utilisez pas de brosses dures ou objets métalliques.

5. Données techniques

Capacité de charge maximale : 110 kg
Diagonale de l'écran : 40 - 100 pouces (102 - 254 cm)
Norme VESA : 200 x 200, 300 x 200, 300 x 300, 400 x 200, 400 x 300, 400 x 400, 500 x 400, 500 x 500, 600 x 400, 600 x 500, 800 x 500 et 800 x 600 mm

Rotation : ±2°

Profil : 20,5 mm

Poids (environ) : 1,95 kg

1. Alkatrészek

2. Rendeltetészerű használata

A fali TV-tartó konzol szakkipergők felszerelésére szolgál magán célú, nem kereskedelmi célú háztartási felületek között. A fali TV-tartó konzol kizárólag beltéri használatra készült. A legtöbb 40 és 100 hüvelyk (102 - 254 cm) közötti sík és ívelt képernyővel rendelkező, 200 x 200, 300 x 200, 300 x 300, 400 x 200, 400 x 300, 400 x 400, 500, 600 x 400, 600 x 500, 800 x 500 és 800 x 600 VESA szabványú szakkipergővel felszerelhető erre a fali TV-tartó konzolra. A TV-készülék + 2°-es -2° között dönthető. A profil 20,5 mm ±2°-os állítható magassággal a maximális rugalmasság érdekében a tévézés során. A szerelési anyagot a szállítási csomag tartalmazza. Az Imtron GmbH nem vállal felelősséget a termék gondatlan, nem megfelelő vagy helytelen használatából, illetve a gyártó által nem rendeltetészerűnek minősített használatából eredő kárért, anyagi kárért vagy személyi sérülésért.

Fontos tudnivalók az összeszerelés előtt

- Feltekintettel a piácon kapható TV-készülékek és fali rögzítőszerkezetek sokféleségére, a mellékelt szerelési anyag nem tudja teljes mértékben kiszolgálni az összes lehetőséget.
- Felhívjuk figyelmét, hogy a mellékelt terpesztő táplak csak beton és tömör téglafalalakhoz engedélyezett. Minden mellékelt rögzítőszavart fel kell használni.
- A felszereléshez kiválasztott fali egyenlítő és -eszkereztípusaihoz megfelelő szerelési anyagot szakkereskedőtől szerezzene be.
- Ha a fali TV-tartó konzol és a TV-készülék nem megfelelően van felszerelve vagy nem megfelelően használják, a fali konzol a TV-készülék előtt kiesthet, és anyagi károkat, esetleg személyi sérüléseket okozhat.
- Ellenőrizze a fal stabilitását a felszerelés előtt.
- Ennek a fali TV-tartó konzolnak a teherbírása döntően a fal minőségétől és szilárdságától függ, amelyre felszerelik.
- A termék összeszerelésével kapcsolatban felmerülő kétség esetén forduljon képzett szakemberhez, és ne próbálja meg saját maga elvégezni a műveletet!
- Kétség esetén bízjon meg szakembert a felszereléssel!

Szükséges szerszámok (nem tartozék)

Villáskulcs	Cípszkakon falhoz:	Tégla-/betonfalhoz:
Philips csavarhúzó	Csapkereső	Kalapács
Cevuza	Fafűrő	Falfűrő
Fűrőfej		

TV-készülék

- Felszerelés előtt olvassa el a TV-készülék használati útmutatóját. Ebben általában talál információkat a megfelelő szerelési anyagok típusairól és méreteiről.
- A TV-készülék felszereléséhez megfelelő szerelési anyagokat szakkereskedőtől szerezz be, ha azok nem részei a mellékelt szerelési készletnek.
- A termék összeszerelésével kapcsolatban felmerülő kétség esetén forduljon képzett szakemberhez, és ne próbálja meg saját maga elvégezni a műveletet!

3. Szerelési útmutató

Ha a lalón lepdőrdő lépésre az ábrázolt összeszerelési útmutató szerint (1 - 7).

Fontos!

- Né használjon tovább a termékét, ha sérült.
- Ha a termék nem megfelelően van felszerelve, a stabilitás veszélyes lehet.
- Szükség esetén használjon megfelelő szerszámokat és biztonsági felszereléseket. A szerelést 2 személynek kell végeznie.
- Az összeszerelés során alkalmazott egy vagy többettről elkerülendő károsíthatja a TV-készülékét vagy a terméket.
- A termék felszerelése után ellenőrizze a stabilitást - és a megbízhatóságot, beleértve a felszerelt TV-készülékét is.

- 1. ábra** A fali TV-tartó konzol megfelelő beállításához rögzítse a szerelőlemezre a mellékelt vízmértéket. Ha a TV-tartó konzolt téglá- vagy betonfalra szereli, csavarozza a konzolt a kívánt magasságban a falhoz.
- 2. ábra** Először jelölje meg a furatokat, majd fúrjon 6 darab, egyenként kb. 55 mm mély furatot 10 mm-es fúrószárral.
- 3. ábra** Helyezze be a terpesztő táplikat.
- 4. ábra** Rögzítse a fali konzolt a megfelelő alátétekkel és csavarokkal.

Zalecenia dotyczące bezpieczeństwa

• Nieem w gewał w twójel contact op met een specialist voor het installeren.

Benedigd gereedschap (niet meegeleverd)

Moerleutel	Voor gipsplaat	Voor bakstenen/betonnen muur:
Kruislockschroevendraaier	balkeozoker	Hamer
Potlood	Houtboor	Betonboor

TV-set

- Lees de gebruiksaanwijzing van uw televisieset voordat u met de installatie begint. Hier vindt u ge-wichtige informatie over het type en de afmetingen van geschikte installatiematerialen.
- Koop geschikt installatiemateriaal voor het installeren van de televisie bij de speciaalzaak, als dit geen onderdeel van de meegeleverde installatiekit is.
- Laat in geval van twijfel dit product installeren door een getraind specialist, en probeer het niet zelf te installeren.

3. Installatie

Volg stap voor stap de met afbeeldingen geïllustreerde installatie-instructies (Afb. 1-7).

Belangrijki

- Gebruik het product niet als het is beschadigd.
- Als het op een meubelstuk wordt geïnstalleerd, dan kan dit de stabiliteit niet ten goede komen.
- Gebruik geschikt gereedschap en veiligheidsapparatuur als dat nodig is. De installatie moet door 2 personen worden uitgevoerd.
- Het gebruik teveel kracht tijdens het installeren kan uw televisie of het product beschadigen.
- Controleer de stabiliteit en betrouwbaarheid nadat u het product hebt geïnstalleerd, en doe dit ook bij de geïnstalleerde televisieset.

- Afb. 1** Klem de meegeleverde waterpas vast aan de bovenzijde van de installatieplaat om de TV-muur-beugel correct uit te lijnen. Als de TV-beugel op een bakstenen of betonnen muur wordt installeerd, schroef dan de beugel vast op de gewenste hoogte.
Afb. 2 Markeer eerst de boorgaten en boor daarna zes gaten elk 55 mm diep met behulp van een boor-bitje van 10 mm.
Afb. 3 Steek de expansie-ankers erin.
Afb. 4 Schroef de muurbeugel vast met de juiste sluitingen en schroeven.
Als u de TV-muurbeugel op een gipsplaat installeert, schroef dan de muurbeugel in de tabouuten op de gewenste hoogte. Gebruik eerst een balkeozoker om de tabouuten te vinden. Markeer dan de boorgaten en boor daarna vier gaten elk 55 mm diep met behulp van een boorbitje van 4 mm. Gebruik een expansie-ankelbouten. Schroef de muurbeugel vast met de juiste sluitingen en schroeven.
Afb. 5 Installeer de linker- en rechterinstallatiebeugels aan de achterzijde van uw TV. Zorg ervoor dat de schroeven de juiste lengte hebben (niet te lang en niet te kort) zodat ze de televisieset veilig kun-nen vasthouden en deze niet beschadigen. Gebruik de juiste sluitingen, vulstukken en schroeven.
Afb. 6 Voor het installeren van uw televisieset op de muurbeugel zijn twee mensen nodig. Trek aan de koorden om de klemmen te openen. Plaats de televisieset voorzichtig en rustig op de montage-plaai. De televisieset zal op zijn plek klikken. Trek tegelijkertijd aan de twee touwtjes als u de te-levisieset later uit de muurbeugel wilt verwijderen. Hierdoor worden de klemmetjes geopend en is het mogelijk de televisieset omhoog te tillen van de muurbeugel. Gebruik de bovenste schroeven om de hoogte van de televisieset tot wel 2° in te stellen.

Afb. 7 Illustraties van de afmetingen.

4. Schoonmaken en onderhoud

- Verwijder de televisieset en gebruik het product niet meer als er schade is.
- Controleer om de twee maanden de verbindingselementen om er zeker van te zijn dat er geen schroe-ven zijn losgekomen.
- Controleer de stabiliteit en betrouwbaarheid van het product en de geïnstalleerde televisieset regelma-tig (ten minste elke 3 maanden).
- Reinig het product met een zachte, vochtige doek en een mild schoonmaakmiddel. Veeg het tereinste af met een droge doek. Gebruik geen alcohol, aceton, benzine, schurende reinigingsmiddelen etc. om het product te reinigen. Gebruik geen harde borstels of metalen objecten.

5. Technische gegevens

Max. draagvermogen : 110Kg
Schermdiagonaal : 102 - 254 cm
VESA-standaard : 200 x 200, 300 x 200, 300 x 300, 400 x 200, 400 x 300, 400 x 400, 500 x 400, 500 x 500, 600 x 400, 600 x 500, 800 x 500 en 800 x 600mm

Rotatie : ±2°

Profil : 20,5mm

Gewicht (ongeveer) : 1,95 kg

Ha a fali TV-tartó konzolt gipszkarton falra szereli, csavarozza a fali konzolt a gipszkarton fal csapjába a kívánt magasságban. A csapok megtalálásához használjon csapkeresőt. Ezután jelölje meg a furatokat, majd fúrjon 4 darab, egyenként kb. 55 mm mély furatot 4 mm-es fúrószárral. Ebe-n az esetben ne használja a terpesztő táplikat. Rögzítse a fali konzolt a megfelelő alátétekkel és csavarokkal.

- 5. ábra** Szerelje fel a bal és jobb oldali szerelőkonzolokat a TV hátuljára. Győződjön meg arról, hogy a csavarok megfelelő hosszúságúak (nem túl hosszúak és nem túl rövidék), hogy a TV-készülék biztonságosan, sérülésmentesen rögzíthető. Használjon megfelelő alátéteket, távtartókat és csavarokat.
- 6. ábra** A TV-készülék fali konzolra történő felszereléséhez 2 személy szükséges. A rögzítőkapcsok kinyitáshoz húzza meg a zsinórkort. Óvatosan és lassan helyezze a TV-készüléket a szerelő-lemezre. A TV-készülék a helyére kattan. Ha később akarna venni a TV-készüléket a fali konzolról, egyszerre húzza meg a két zsinórt. Ezáltal kinyílnak a kapcsok, és a TV-készülékett felfelé le lehet emelni a fali konzolról. Állítsa be a TV-készülék magasságát vízszintesen legfeljebb 2°-ig a felső csavarokkal.

7. ábra Méretezett rájzok

4. Tisztítás és karbantartás

- Sérülés esetén távolítsa el a TV-készüléket, és ne használja tovább a terméket.
- A rögzítőlemezek 2 havonta ellenőrizze, hogy a csavarok nem lazultak-e meg.
- Rendszeres időközönként (legalább 3 havonta) ellenőrizze a termék és a röszerezt TV-készülék stabilitá-sát és megbízhatóságát.
- A termék tisztítását egy puha, nedves ruhával és kímélő tisztítószereivel végezze. Majd befejezésül, törölje le egy száraz ruhával. A termék tisztításához ne használjon alkoholt, acetonot, benzint, súrolószereket stb. Ne használjon kemény keféket vagy fémtárgyakat.

5. Maximális adatok

Máximális terhelhetőség : 110 kg
Képernyő átlója : 40 - 100 hüvelyk (102 - 254 cm)
VESA szabvány : 200 x 200, 300 x 200, 300 x 300, 400 x 200, 400 x 300, 400 x 400, 500 x 400, 500 x 500, 600 x 400, 600 x 500, 800 x 500 és 800 x 600 mm

Elfordítás : ±2°

Profilok : 20,5 mm

Tomék (b) : 1,95 kg

Máximális terhelhetőség

Máximális terhelhetőség : 110 kg
Képernyő átlója : 40 - 100 hüvelyk (102 - 254 cm)
VESA szabvány : 200 x 200, 300 x 200, 300 x 300, 400 x 200, 400 x 300, 400 x 400, 500 x 400, 500 x 500, 600 x 400, 600 x 500, 800 x 500 és 800 x 600 mm

Elfordítás : ±2°

Profilok : 20,5 mm

Tomék (b) : 1,95 kg

Istruzioni per la sicurezza

Non cambiare o modificare il prodotto, le sue parti o gli accessori. Leggere attentamente questo manuale d'uso prima di utilizzare il prodotto per la prima volta. Contiene importanti informazioni e istruzioni di sicurezza per l'uso e la cura del dispositivo. Conservare il manuale d'uso per eventuale riferimento futuro e consegnarlo con il dispositivo se trasferito a terzi.

Pericolo

- Pericolo di lesioni gravi e di morte a causa della caduta dell'apparecchio TV e/o del supporto a parete.
- L'installazione non corretta del prodotto e/o l'installazione con materiale di installazione inadeguato o non sufficientemente dimensionato, e/o da parte di una persona non competente nell'installazione corretta del prodotto, e/o il mancato rispetto delle istruzioni di sicurezza contenute in questo manuale, possono causare il danneggiamento del televisore e/o la caduta del supporto a parete senza preavviso.
- Installare il prodotto da soli soltanto se si dispone di sufficiente esperienza per installarlo, selezionare materiali di installazione adeguati e assicurarsi che il prodotto sia installato in modo permanente e sicuro.
- Tenere i bambini lontani dal prodotto durante il montaggio e l'uso! Il prodotto non è un giocattolo!
- Accertarsi sempre che nessuna persona o bambino si trovi sotto o nelle immediate vicinanze del

prodotto durante l'installazione e il funzionamento. Se necessario, recitare la zona di pericolo con materiali idonei.

- Indossare scarpe antirifondinustiche e un elmetto di protezione durante l'installazione del prodotto, il collagamento del televisore e il controllo della sua installazione sicura.
- Non installare il prodotto in luoghi in cui potrebbero essere persone.

Cautele

- Assicurarsi che nel muro sul punto di installazione non siano presenti cavi elettrici, tubi dell'acqua, del gas o altre tubazioni.
- Accertarsi che la parete scelta sia in grado di sopportare il peso totale. Il peso totale è la somma dei pesi del supporto a parete e della TV.
- Non deve essere superata la capacità di carico massima del prodotto di 110 kg, altrimenti potrebbero verificarsi guasti al prodotto o lesioni personali.
- Il prodotto è adatto solo per uso interno. L'uso esterno può causare guasti al prodotto o lesioni personali.
- Prestare attenzione a non caricare il prodotto in modo asimmetrico.

Disclaimr

Questo prodotto contiene accessori di sicurezza che devono essere utilizzati insieme al prodotto per evitare che cada. Devono essere utilizzate tutte le viti di fissaggio in dotazione. Fare riferimento alle informazioni allegate per la corretta installazione di questi accessori di sicurezza. In nessun caso il venditore sarà responsabile per eventuali danni diretti, indiretti, punitivi, incidentali, speciali o conseguenziali alla proprietà o alla vita derivanti da, o correlati all'uso o all'abuso di questo prodotto.

1. Componenti

A Piastra di installazione

B Supporto di installazione sinistro e destro

2. Destinazione d'uso

Il supporto a parete per TV viene utilizzato per installare schermi piatti per uso domestico privato e non commerciale. Il supporto a parete per TV è destinato esclusivamente all'uso in ambiente interno.

È possibile installare la maggior parte dei televisori a schermo piatto con schermi piatti e cura tra 40 e 100 pollici (102 - 254 cm) con standard VESA 200 x 200, 300 x 200, 300 x 300, 400 x 200, 400 x 400, 500 x 400, 500 x 500, 600 x 400, 600 x 500, 800 x 500 e 800 x 600 su questo supporto a parete per TV. Il televisore può essere inclinato da +2° a -2°. Il profilo è di 20,5 mm con un livello regolabile fino a ±2° per la massima flessibilità quando si guarda la TV. Il materiale di installazio-ne è incluso nella fornitura.

Imtron GmbH non si assume alcuna responsabilità per danni al prodotto, danni alla proprietà o lesioni personali dovuti ad un uso improprio, improprio o errato del prodotto o all'uso per uno scopo non specificato dal produttore.

Note importanti prima dell'installazione

- Con la varietà di televisori e strutture a parete disponibili sul mercato, il materiale di installazione fornito non può soddisfare tutte le opzioni.
- Nota che gli ancoraggi ad espansione forniti sono approvati solo per pareti in cemento e mattoni. È necessario utilizzare tutte le viti di fissaggio fornite.
- Per gli altri tipi di materiali e di realizzazione della parete destinata all'installazione procurarsi mate-riale di installazione idoneo presso rivenditori specializzati.
- Se il supporto a parete per TV e il televisore non vengono installati correttamente o utilizzati in modo improprio, il supporto a parete potrebbe cadere insieme al televisore e causare danni materiali e possibili lesioni personali.
- Verificare la resistenza della parete prima dell'installazione.
- La capacità di carico di questo supporto a parete per TV dipende in modo cruciale dalla qualità e dalla resistenza della parete su cui è installata.
- In caso di dubbio, contattare uno specialista qualificato per installare questo prodotto e non tentare di farlo da soli.
- In caso di dubbi, affidare l'installazione a uno specialista!

Attrezzi necessari (non inclusi)

Chiave inglese	Per cartongesso:	Per pareti in mattone/cemento:
Cavcavite a stella	Rilevatore di metalli	Martello
Mattita	Trapano per legno	Trapano per muratura
Trapano		

Televisore

- Leggere le istruzioni per l'uso del televisore prima dell'installazione. Di solito forniscono informazio-ni sul tipo e sulle dimensioni dei materiali di installazione idonei.
- Procurarsi presso un rivenditore specializzato materiale di installazione idoneo per l'installazione del

televisore, se non è compreso nel kit di installazione in dotazione.
• In caso di dubbi, contattare uno specialista qualificato per installare questo prodotto e non tentare di farlo da soli!

3. Installazione

Procedere passo passo in base alle istruzioni di montaggio illustrate (1 - 7).

Importantel

- Non utilizzare ulteriormente se il prodotto è danneggiato.
- Se si installa su mobili, la stabilità potrebbe essere compromessa.