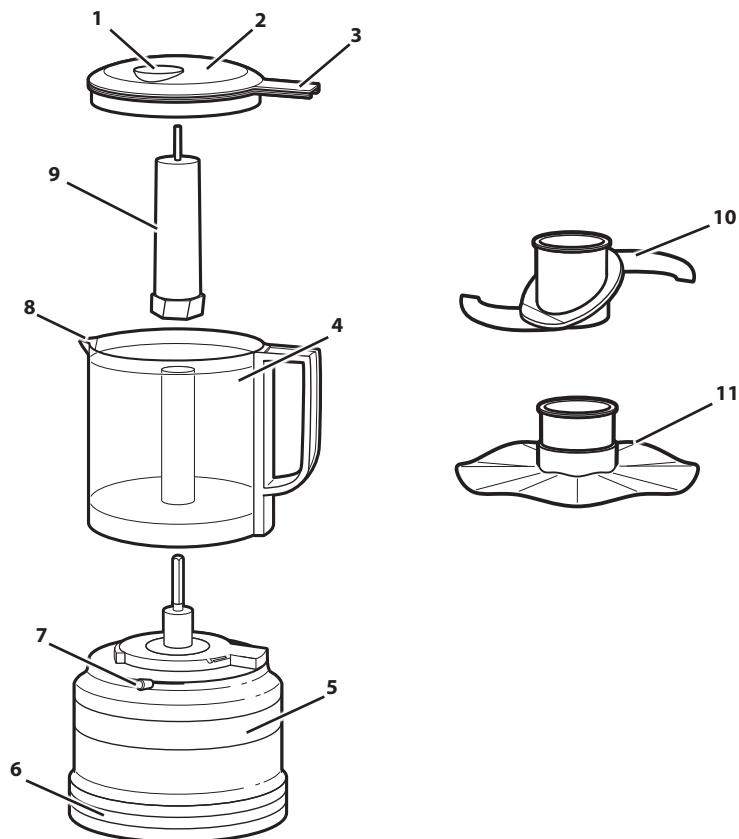


KitchenAid

Food Chopper
5KFC0516



TARTOZÉKOK ÉS JELLEMZŐK



- | | | | |
|---|-----------------------------|----|------------------------------------|
| 1 | Csepegtetőtál | 7 | Sebességválasztó kar |
| 2 | Fedél | 8 | Kiöntő |
| 3 | Pulse/On (Pulzálás/Be) gomb | 9 | Meghajtóadapter |
| 4 | Keverőtál fogantyúval | 10 | Rozsdamentes acél többfunkciós kés |
| 5 | Nagy teherbírású talpazat | 11 | Habverő tartozék |
| 6 | Tápvezetékcséve | | |

Az Ön és mások biztonsága rendkívül fontos.

Számos fontos biztonsági üzenetet helyeztünk el ebben a kézikönyvben és a készüléken. Mindig olvassa el az összes biztonsági üzenetet, és tartsa be azokat.



Ez egy biztonsági figyelmeztető jel.

Ez a jel azokra a potenciális veszélyekre figyelmezteti Önt, amelyek Ön vagy mások halálos vagy súlyos sérülését okozhatják.

Minden biztonsági üzenetet követi a biztonsági figyelmeztető jel, valamint a „VESZÉLY” vagy a „VIGYÁZAT” szó. Ezek a szavak a következőket jelentik:

! VESZÉLY

Halálos vagy súlyos sérülést szenvedhet, ha nem követi azonnal az utasításokat.

! VIGYÁZAT

Halálos vagy súlyos sérülést szenvedhet, ha nem követi az utasításokat.

Minden biztonsági üzenet közli, mi a potenciális veszély, közli, hogyan lehet csökkenteni a sérülés esélyét, és közli, mi történhet, ha az utasításokat nem tartják be.

FONTOS ÓVINTÉZKEDÉSEK

Elektromos készülékek használata közben mindig be kell tartani az alapvető biztonsági óvintézkedéseket, ezen belül az alábbiakat:

1. Olvassa el az összes utasítást. A készülék helytelen használata személyi sérülést eredményezhet.
2. Az áramütés kockázatának elkerülése érdekében ne helyezze a készüléket vízbe vagy egyéb folyadékba.
3. A készüléket nem használhatják csökkent fizikai, érzékszervi vagy szellemi képességű, illetve tapasztalatlan vagy nem kellően informált személyek (beleértve a gyerekeket is), hacsak a biztonságukért felelős személy nem biztosít számukra felügyeletet vagy útmutatást a készülék használatát illetően.
4. Csak az Európai Unió: Gyermek nem használhatja a készüléket. Tartsa a készüléket és a tápvezetékét gyermekektől elzárt helyen.
5. Csak az Európai Unió: Csökkent fizikai, érzékelési vagy szellemi képességű, illetve kellő tapasztalatok vagy ismeretek nélküli személyek számára a készülékek használata csak úgy lehetséges, ha felügyelet alatt vannak, vagy ha megtanították nekik a készülék biztonságos használatát, és tisztában vannak a lehetséges veszélyekkel is. Gyermek nem játszhatnak a készülékkel.
6. Gyermek nem játszhatnak a készülékkel.
7. Kapcsolja ki a készüléket, majd húzza ki a vezetékét az aljzatból mindig amikor nem használja vagy tartozékokat cserél, illetve tisztítás előtt. A kihúzásnál erősen fogja meg, majd húzza ki a dugaszt az aljzatból. Soha ne a hálózati tápvezetékét húzza.
8. Ne érjen a mozgó alkatrészekhez.
9. Soha ne hagyja felügyelet nélkül a működésben lévő készüléket.
10. Ne működtesse a készüléket sérült vezetékkel vagy dugóval, ha a készülék meghibásodott, illetve leesett vagy bármilyen módon károsodott. Vigye vissza a készüléket a legközelebbi hivatalos szervizközpontba vizsgálatra, javításra, elektromos vagy mechanikus beállításra.

TERMÉKBIZTONSÁG

11. Nem a gyártó által ajánlott vagy értékesített alkatrészek használata tüzet, áramütést vagy sérülést okozhat.
12. Ne használja kültéren az aprítógépet.
13. Ne hagyja, hogy a tápkábel leljön asztalról vagy konyhapultról.
14. Tartsa kezét és az evőeszközöket az edényen kívül turmixolás közben, hogy megelőzze a súlyos személyi sérülés, illetve a készülék károsodásának lehetőségét. Kaparó használható, de kizárólag akkor szabad használni, amikor a készülék nem üzemel.
15. Ha a hálózati tápvezeték megsérült, cseréjét a gyártónak, a vevőszolgálat munkatársának vagy egy hasonlóan szakképzett személynek kell elvégeznie a veszélyek elkerülése érdekében.
16. A kések élesek. Körültekintően kell eljárni, amikor az éles vágókéseket kezeli, kiüríti az edényt, valamint tisztítás közben.
17. A sérülések kockázatának csökkentése érdekében soha ne helyezze a vágókést a talapzatra, mielőtt a tálat megfelelően a helyére rögzítené.
18. Az aprítógép üzemeltetése előtt győződjön meg róla, hogy a fedél megfelelően a helyére van rögzítve.
19. Ne próbálja meg kijátszani a fedél rögzítőmechanizmusát.
20. Az élelmiszerrel érintkező felületek tisztítására vonatkozó utasításokért lapozza fel az „Ápolás és tisztítás” c. szakaszt.
21. Ezt a készüléket arra szánták, hogy felhasználása háztartási és hasonló alkalmazásokra történjen, mint például:
 - üzletekben, irodákban vagy más munkakörnyezetekben található személyzeti konyhák;
 - gazdaságok;
 - ügyfelek részére szállodákban, motelekben és más szállás típusú környezetekben;
 - panziókban.
22. Legyen óvatos, amikor forró folyadékot önt az aprítógépbe, mivel az a hirtelen gőzképződés következtében kifuthat a készülékből.

ŐRIZZE MEG A HASZNÁLATI UTASÍTÁST

Az instrukciók online is elérhetők, látogasson el weboldalunkra:

www.KitchenAid.eu

TERMÉKBIZTONSÁG

ELEKTROMOS KÖVETELMÉNYEK

! VIGYÁZAT



Áramütés veszélye

Csatlakoztassa egy földelt aljzatba.

Ne távolítsa el a földcsatlakozót.

Ne használjon elosztót.

Ne használjon hosszabbítót.

Ezen utasítások betartásának elmulasztása halálos sérülést, tüzet vagy áramütést eredményezhet.

Feszültség: 220-240 V AC

Frekvencia: 50-60 Hz


MEGJEGYZÉS: Ha a dugó nem illik az aljzatba, forduljon képzett villanyszerelőhöz. Semmilyen módosítást ne hajtson végre a dugón.

Ne használjon hosszabbító kábelt. Ha a tápvezeték túl rövid, egy megfelelően képzett villanyszerelővel vagy technikussal szereltesse fel egy aljzatot a készülék közelében.

Ájánlott rövid (vagy leválasztható) tápvezeték használni, így csökkentve a hosszú tápvezetékbe való beakadás vagy az amiatt való elesés kockázatát.

AZ ELEKTROMOS BERENDEZÉS HULLADÉKBA HELYEZÉSE

A csomagolóanyag hulladékba helyezése

A csomagolóanyagban újrahasznosítható, és el van látva az újrahasznosítás jelével .

A csomagolás különféle részeinek hulladékba helyezését ezért felelősségteljesen és a hulladékok elhelyezését szabályozó helyi rendelkezésekkel teljes összhangban végezze.

A termék kiselejtezése

- Ez a készülék az elektromos és elektronikus berendezések hulladékairól szóló 2012/19/EU irányelv (WEEE) szerinti jelölést hordozza.

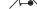
- A hulladékká vált termék szabályszerű elhelyezésével Ön segít elkerülni a környezettel és az emberi egészséggel kapcsolatos azon esetleges negatív következményeket, amelyeket a termék nem megfelelő hulladékkezelése egyébként okozhatna.

MEGFELELŐSÉGI NYILATKOZAT

Ezt a készüléket a következő EK-irányelvek biztonsági követelményeinek megfelelően tervezték, gyártották és forgalmazzák: 2014/35/EU, 2014/30/EU, 2009/125/EK és 2011/65/EU (RoHS-irányelv).

- A terméken vagy a kísérő



dokumentációban lévő  szimbólum azt jelzi, hogy ezt a terméket nem szabad háztartási hulladékként kezelni, hanem el kell szállítani az elektromos és elektronikus berendezések újrahasznosítását végző megfelelő gyűjtőpontra.

A termék kezelésével, hasznosításával és újrahasznosításával kapcsolatos bővebb tájékoztatásért forduljon a lakóhelye szerinti polgármesteri hivatalhoz, a háztartási hulladékok kezelését végző társasághoz vagy ahhoz a bolthoz, ahol a terméket vásárolta.

A TERMÉK HASZNÁLATA

A HABVERŐ TARTOZÉKRA VONATKOZÓ AJÁNLÁSOK TÁBLÁZATA



A habverő tartozék használható olyan élelmiszerek levegősítéséhez, mint a tojás, tojásfehérje, habtejszín, majonéz stb. A csepegtetőtál és a kiöntő használatával könnyen készíthet majonézt vagy önteteket.

Ajánlott hozzávalók	A hozzávaló előkészítése	Mennyiség	Feldolgozási idő	Beállítás
Tojás és tojásfehérje	Törje fel a tojásokat; válassza el a sárgáját a fehérjétől; tojásonként 1/8 evőkanálnyi tartárt használjon.	Max. 420 ml (1,5 csésze)	70 másodperc	1. sebesség
Tejszín	Helyezze a tejszínt és a kívánt ízesítőket a keverőtálba.	Max. 240 ml (1 csésze)	30 másodperc	2. sebesség
Keverékek (majonéz, aioli, salátaöntet)	Adagolja a hozzávalókat a keverőtálba; használja a csepegtetőtálat, hogy keverős közben olajat adjon hozzá.	Max. 350 ml (1,5 csésze)	70 másodperc	2. sebesség

A TERMÉK HASZNÁLATA

A TÖBBCÉLÚ KÉSRE VONATKOZÓ AJÁNLÁSOK TÁBLÁZATA



A többcélú késsel felapríthat nyers gyümölcsöket, zöldségeket vagy magvakat, valamint összedarálhat petrezselymet, snidlinget vagy fokhagymát, ezzel megkönnyítve kedvenc receptjei elkészítését. A főtt gyümölcsök és zöldségek pürésítésével bébiételek, illetve leves- vagy szószalapok készíthetők.

Kenyérmorzsa készítéséhez vagy nyers hús darálásához is használható.

MEGJEGYZÉS: A legjobb eredmény érdekében a nagyobb hozzávalókat érdemes körülbelül 2,5 cm-es kockákra vágni feldolgozás előtt. Ez egyúttal több hozzávaló egyidejű feldolgozását is lehetővé teszi.

FONTOS: Ne használja a készüléket babkávé vagy kemény fűszerek (pl. szerecsendió) darálására, mivel ez károsíthatja az aprítógépet.

Ajánlott hozzávalók	A hozzávaló előkészítése	Mennyiség	Feldolgozási idő	Beállítás
Nyers gyümölcsök és zöldségek	Vágja 2,5 cm-es darabokra	Max. 350 g (3 csésze)	45 másodperc	2. sebesség
Főtt gyümölcsök és zöldségek	Vágja 2,5 cm-es darabokra	Max. 500 g (2,5 csésze)	30 másodperc	2. sebesség
Hús	A legjobb feldolgozási eredmény érdekében a nyers húst 2,5 cm-es darabokra kell vágni.	Egyszerre max. 227 g	Gyors pulzálás 1 másodpercig	2. sebesség
Zöldfűszerek	A fűszerek előkészítés nélkül hozzáadhatók.	Max. 250 g (4 csésze)	25 másodperc	2. sebesség
Kenyér, sütemények vagy kekszék	Feldolgozás előtt tördelje akkora darabokra a kenyereket, a kekszékét vagy süteményeket, amelyek beleférnek a táliba.	Max. 400 g (4 csésze)	20 másodperc	2. sebesség
Magvak	A magvak előkészítés nélkül hozzáadhatók; 450 g (max. 3 csésze).	Max. 400 g (2,5 csésze)	30 másodperc	2. sebesség

TIPP: Az egységesebb állag vagy a durva aprítás érdekében használja a Pulzálás funkciót.

A TERMÉK HASZNÁLATA

AZ APRÍTÓGÉP ELŐKÉSZÍTÉSE A HASZNÁLATRA

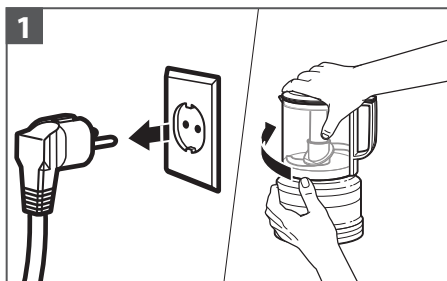
Az első használat előtt

Az aprítógép első alkalommal történő használata előtt forró szappanos vízben mossa el a keverőtálat, a fedelet, a habverőt és a kést. A keverőtálat, a fedél és a kés a mosogatógép felső kosarában mosható.

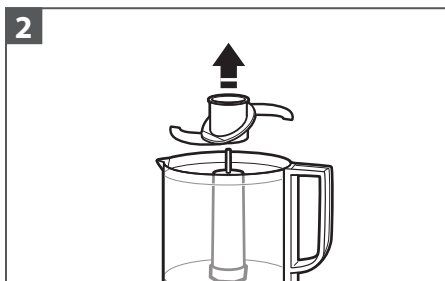
A kényelmes tárolás érdekében tisztítás után mindig szerelje össze az aprítógépet.

AZ APRÍTÓGÉP SZÉTSZERELÉSE

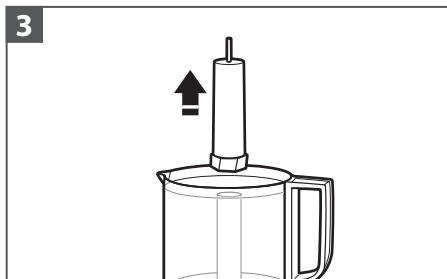
Tisztításkor és a hozzávalóknak a keverőtáliból való eltávolításakor kövesse az aprítógép szétszerelésére vonatkozó utasításokat.



1 Győződjön meg róla, hogy az aprítógép tápcsatlakozója ki van húzva. Fogja meg a fedelet a képen látható módon, és forgassa el azt az óramutató járásával megegyezően a kioldáshoz. Ezután emelje le a fedelet a keverőtáliból.



2 Húzza egyenesen felfelé a kést, hogy eltávolítsa azt a keverőtáliból.



3 Húzza egyenesen felfelé a meghajtóadaptert, hogy eltávolítsa azt a keverőtáliból.

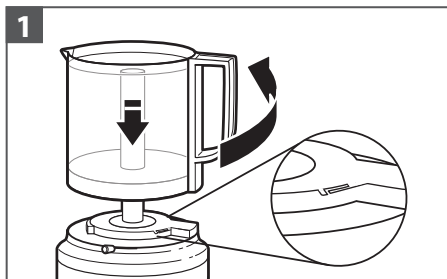


4 Egyik kezével tartsa egy helyben a talapat, a másikkal pedig forgassa el a keverőtálat az óramutató járásával megegyezően a kioldáshoz, majd emelje le a tálat a talapatról.

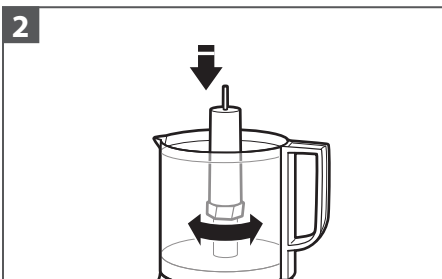
A TERMÉK HASZNÁLATA

AZ APRÍTÓGÉP ÖSSZESZERELÉSE ÉS ÜZEMELTETÉSE

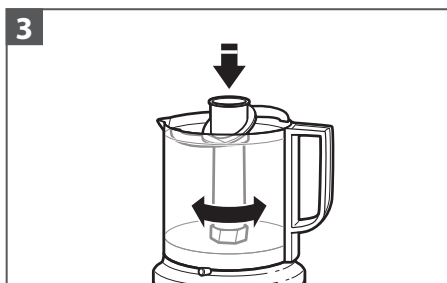
FONTOS: Ügyeljen rá, hogy az aprítógép tápcsatlakozója ki legyen húzva összeszerelés előtt.



Kezdeként helyezze fel a keverőtálat a talapzatra úgy, hogy a fogantyú a talapzat eleje felé nézzen. Forgassa el a tálat 90°-kal az óramutató járásával ellentétesen, hogy a helyére rögzítse azt. Helyes összeszerelés esetén a fogantyú a talapzat jobb oldala felé néz.



Helyezze meghajtóadaptert a keverőtál közepén található tengelyre, majd forgassa és nyomja lefelé a meghajtóadaptert, amíg az fel nem fekszik a keverőtál aljára.



A kés használata esetén helyezze a kést a meghajtóadapterre, majd forgassa és nyomja lefelé, amíg az fel nem fekszik a keverőtál aljára. A habverő használata esetén lásd „A habverő tartozék használata” című fejezetet.



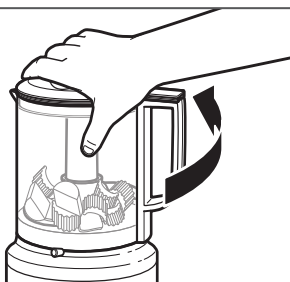
Helyezze a feldolgozni kívánt hozzávalókat a keverőtálba. A hozzávalók egységes feldolgozása érdekében vágja 2,5 cm-es darabokra a gyümölcsöket, zöldségeket és húsokat.

MEGJEGYZÉS: Ne próbálja egyszerre egynél több tartozékot felszerelni. Az aprítógép csak a késsel vagy csak a habverő tartozékkal használható, a kettővel egyszerre nem.

FONTOS: Ne használja a készüléket babkávé vagy kemény fűszerek (pl. szerecsendió) darálására, mivel ez károsíthatja az aprítógépet.

A TERMÉK HASZNÁLATA

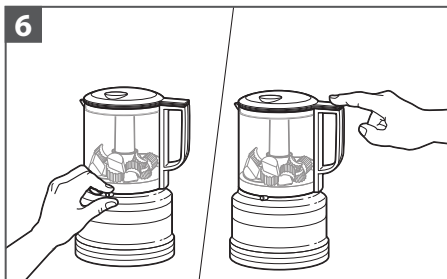
5



Helyezze a fedelet a keverőtárra úgy, hogy a fedél fogantyúja előrefelé nézzen. Forgassa el a fedél fogantyúját az óramutató járásával ellentétesen, amíg az a helyére nem rögzül. Egy kattanás jelzi, ha a fedél megfelelően a helyére rögzül.

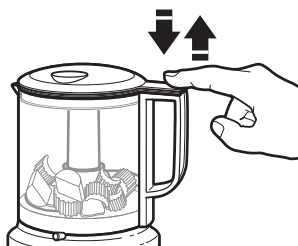
MEGJEGYZÉS: Az aprítógép működtetésének lehetővé tételéhez a keverőtálnak és a fedélnek a helyére rögzítve kell lennie.

6



Csúsztassa a sebességválasztó kart a kívánt beállításra. Nyomja le a PULSE/ON (Pulzálás/Be) gombot az aprítógép elindításához.

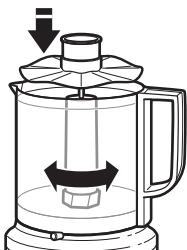
7



Durva aprítás esetén a PULSE/ON (Pulzálás/Be) gomb többszöri rövid megnyomásával alkalmazzon pulzáló mozgást, amíg el nem éri a kívánt eredményt.

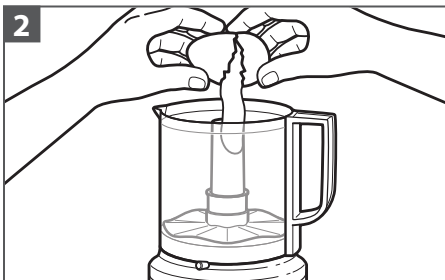
A HABVERŐ TARTOZÉK HASZNÁLATA

1



Helyezze a habverő tartozékot a meghajtóadapterre, majd forgassa és nyomja lefelé, amíg az fel nem fekszik a keverőtál aljára.

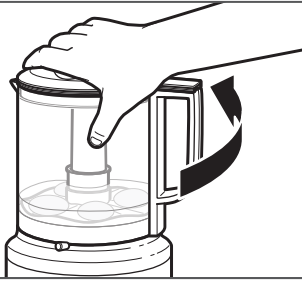
2



Helyezze a feldolgozni kívánt hozzávalókat a keverőtálba.

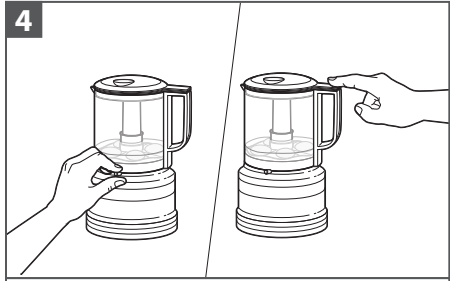
A TERMÉK HASZNÁLATA

3



Helyezze a fedelet a keverőtárra úgy, hogy a fedél fogantyúja előre felé nézzen. Forgassa el a fedél fogantyúját az óramutató járásával ellentétesen, amíg az a helyére nem rögzül. Egy kattanás jelzi, ha a fedél megfelelően a helyére rögzül.

4



Csúsztassa a sebességválasztó kart a kívánt beállításra. Tartsa lenyomva a PULSE/ON (Pulzálás/Be) gombot az aprítógép elindításához.

A CSEPEGTETŐTÁL ÉS A KIÖNTŐ HASZNÁLATA

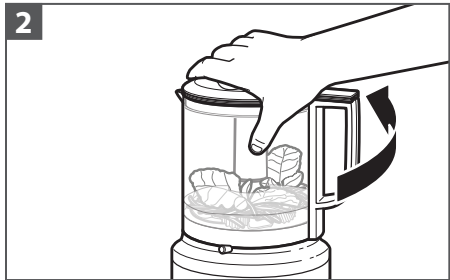
A csepegtetőtál használatával kényelmesen hozzáadhatja a folyékony hozzávalókat öntetek, majonéz, keverékek, szószok stb. készítése esetén. A kiöntő használata megkönnyíti a tálalást.

1



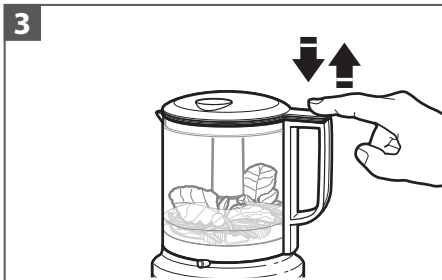
Helyezze a feldolgozni kívánt hozzávalókat a keverőtálba.

2



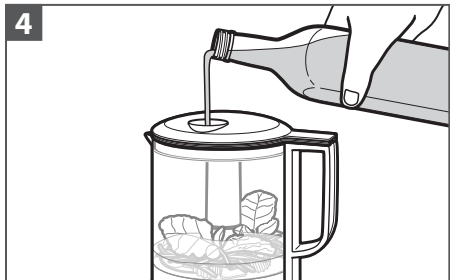
Helyezze a fedelet a keverőtárra úgy, hogy a fedél fogantyúja előre felé nézzen. Forgassa el a fedél fogantyúját az óramutató járásával ellentétesen, amíg az a helyére nem rögzül. Egy kattanás jelzi, ha a fedél megfelelően a helyére rögzül.

3



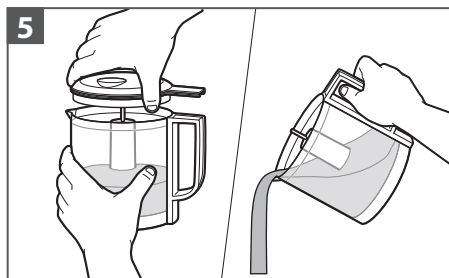
A PULSE/ON (Pulzálás/Be) gomb többszöri rövid megnyomásával mozgassa át a hozzávalókat a keverőtálban.

4



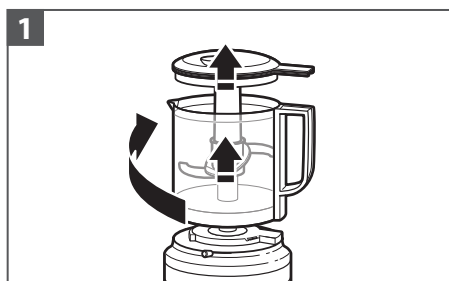
Lassan öntse a folyadékot – például olajat – a csepegtetőtálba. A folyadék hatékonyan és teljes mértékben összekeveredik a hozzávalókkal, miközben azok a keverőtálban forognak.

A TERMÉK HASZNÁLATA

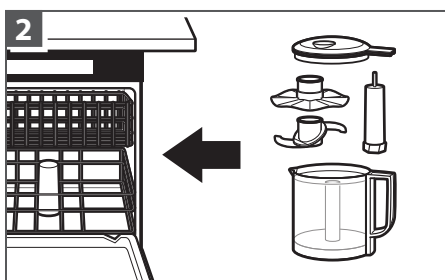


Ha elkészült a feldolgozással, távolítsa el a fedelet és a kést a kiöntő használatához.

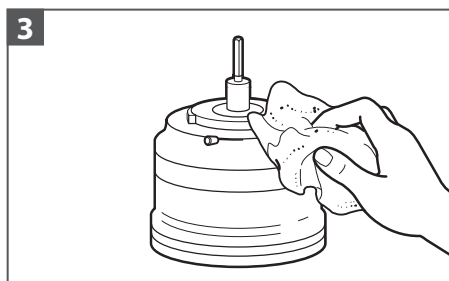
ÁPOLÁS ÉS TISZTÍTÁS



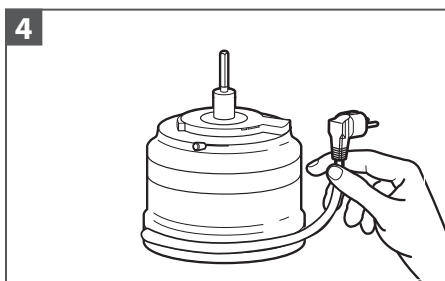
Távolítsa el a keverőtálat, a fedelet és a tartozékokat.



A keverőtál, a fedél, a habverő tartozék és a kés a mosogatógép felső kosarában vagy forró, szappanos vízben mosható el. Öblítse le és szárítsa meg az alkatrészeket.



Törölje tisztára a talapzatot egy nedves törlővel. Ne használjon súroló hatású tisztítószereseket. Ne merítse vízbe a talapzatot.



A könnyű tárolás érdekében a tápvezetéket az óramutató járásával ellentétes irányban csévélje a talapzat köré.

⚠ VIGYÁZAT



Áramütés veszélye

Csatlakoztassa egy földelt aljzatba.

Ne távolítsa el a földcsatlakozót.

Ne használjon elosztót.

Ne használjon hosszabbítót.

Ezen utasítások betartásának elmulasztása halálos sérülést, tüzet vagy áramütést eredményezhet.

Probléma	Megoldás
Ha az aprítógép nem indul be:	Ellenőrizze, hogy az aprítógép tápcsatlakozója megfelelően csatlakoztatva van-e egy földelt elektromos aljzathoz.
	Győződjön meg róla, hogy a tál és a fedél megfelelően fel van szerelve és a helyére van rögzítve.
	Nyomja meg többször röviden a PULSE/ON (Pulzálás/Be) gombot. Ne tartsa nyomva folyamatosan.
	Húzza ki az aprítógép tápcsatlakozóját, majd csatlakoztassa ismét az aljzathoz.
Ha rendelkezik elektromos elosztódobozzal, ügyeljen rá, hogy az áramkör ne legyen megszakítva. Próbálja meg ki az aprítógép tápcsatlakozóját, majd csatlakoztassa ismét egy földelt elektromos aljzathoz.	
Ha a problémát nem sikerül kijavítani:	Lásd a „KitchenAid Garanciális Feltételek (a továbbiakban: „Garancia”)” című részt. Vegye fel a kapcsolatot a szervizközponttal. Ne vigye vissza az aprítógépet a kereskedőhöz, mivel a kereskedők nem nyújtanak szervizszolgáltatásokat.

KITCHENAID GARANCIÁLIS FELTÉTELEK (A TOVÁBBIÁKBAN: „GARANCIA”)

A KitchenAid Europa Inc., Nijverheidslaan 3, Box 5, 1853 Strombeek-Bever, Belgium (a továbbiakban: „Garanciovállaló”) az alábbi feltételek szerint ad Garanciát a fogyasztónak minősülő végfelhasználónak:

A Garancia a végfelhasználó által a termék értékesítőjével szemben érvényesíthető, jogszabály szerint kötelező jótállás és garanciális jogok kiegészítéseként értelmezendő, és sem nem korlátozza, sem nem befolyásolja ezeket.

1) A GARANCIA HATÓKÖRE ÉS FELTÉTELEI

- a) A Garanciovállaló a Garanciát azokra az 1.b) pont alatt említett termékekre vállalja, amelyeket a fogyasztó valamely értékesítőtől vagy a KitchenAid Csoport valamely vállalatától vásárolta az Európai Gazdasági Térség valamely országában, Moldovában, Montenegróban, Oroszországban, Svájcban vagy Törökországban.
- b) A garanciális időtartam a vásárolt terméktől függ, az alábbiak szerint:
SKFC0516 Teljes körű garancia a vásárlás dátumától számított két évig.
- c) A garanciális időszak a vásárlás dátumával veszi kezdetét, tehát attól a naptól, amikor valamely fogyasztó a terméket egy értékesítőtől vagy a KitchenAid Csoport valamely vállalatától megvásárolta.
- d) A Garancia a termék hibátlan állapotára vonatkozik.
- e) A Garanciovállaló saját döntése alapján az alábbi szolgáltatásokat köteles biztosítani a fogyasztó számára a jelen Garancia értelmében, amennyiben a garanciális időszak alatt meghibásodás lépne fel:
 - A meghibásodott termék vagy termékalkatrész javítása, vagy
 - A meghibásodott termék vagy termékalkatrész cseréje. Amennyiben egy termék már nem áll rendelkezésre, a Garanciovállaló jogosult valamely azonos vagy magasabb értékű termékre cserélni a meghibásodott terméket.
- f) Ha a fogyasztó szeretne keresetet indítani a Garancia hatálya alatt, forduljon az adott ország KitchenAid szervizközpontjához: Duisberg Kft. 1105 Budapest, Gergely utca 13-15, telefonszám: +36 70 519 4000, vagy pedig közvetlenül a Garanciovállalóhoz: KitchenAid Europa, Inc. Nijverheidslaan 3, Box 5, 1853 Strombeek-Bever, Belgium.
- g) A javítás költségeit, a pótalkatrészeket is beleértve, valamint a hibátlan termék vagy termékalkatrész kiszállításának postai költségeit a Garanciovállaló köteles állni. A Garanciovállaló emellett köteles viselni a meghibásodott termék vagy termékalkatrész visszajuttatásának postai költségeit is, amennyiben a Garanciovállaló vagy az adott ország KitchenAid ügyfélszolgálat a meghibásodott termék vagy termékalkatrész visszaküldése mellett döntött. Ezzel szemben a fogyasztó köteles viselni a meghibásodott termék vagy termékalkatrész visszaküldéséhez szükséges megfelelő csomagolás költségeit.
- h) A fogyasztó köteles bemutatni a termék vásárlását igazoló nyugtát vagy számlát annak érdekében, hogy keresetet indíthasson a Garancia hatálya alatt.

KITCHENAID GARANCIÁLIS FELTÉTELEK (A TOVÁBBIAKBAN: „GARANCIA”)

2) KORLÁTOZOTT JÓTÁLLÁS

- a) A Garancia kizárólag személyes célokra használt termékekre vonatkozik, és nem vonatkozik professzionális vagy kereskedelmi célokra használt termékekre.
- b) A Garancia nem vonatkozik a normális jelenségként tekintendő elhasználódás vagy kopás, a nem megfelelő használat vagy visszaélés, a használati utasítások betartásának hiánya, a termék nem megfelelő elektromos feszültség melletti használata, a vonatkozó elektromossági előírások megsértésével végzett telepítés és működtetés, valamint erőszakos használat (pl. ütések) esetére.
- c) A Garancia érvényét veszti, amennyiben a terméket módosították vagy átalakították, pl. 120 voltal működő termékeket 220–240 voltal működő termékekké.
- d) A garanciális szolgáltatások iránti igény kizárólag a garanciális időszakon belül érvényesíthető, és az igénybe vételt követően nem veszi kezdetét új garanciális időszak. A beszerelt pótalkatrészekre vonatkozó garanciális időszak a teljes termékre vonatkozó garanciális időszakkal véget ér.

A garanciális időszak lejártát követően, illetve azon termékekkel kapcsolatban, amelyekre nem vonatkozik a Garancia, a végfelhasználó kérdés esetén vagy további információ kérése céljából ugyanúgy fordulhat a KitchenAid ügyfélszolgálati központokhoz. További információkat webhelyünkön is talál: www.kitchenaid.eu

TERMÉKREGISZTRÁCIÓ

Regisztrálja új KitchenAid készülékét most:

<https://www.kitchenaid.hu/tamogatas/regisztralja-a-termeket>

KitchenAid

©2021 Minden jog fenntartva.