

CANDY

Благодарим Ви, че избрахте този продукт.

Гордеем се, че можем да Ви предложим перфектния за Вас продукт и най-добрата пълна гама домакински уреди за Вашето ежедневие.

Внимателно прочетете тези инструкции за правилна и безопасна работа с уреда и за полезните съвети за ефективна поддръжка.



Използвайте пералната машина само, след като прочете внимателно тези инструкции. Препоръчваме ви да запазите тези инструкции в добро състояние за всички бъдещи ползватели на уреда.

Всеки продукт се идентифицира с 16-цифрен код, наречен сериен номер, отпечатан върху стикер, поставен върху уреда (в областта на врата) или върху гаранционната карта. Този код е като идентификационна карта на продукта, може да се наложи да го регистрирате и ще ви потрябва, при контакт със сервизният център.

Условия за околната среда



Този уред е маркиран в съответствие с Европейска Директива 2012/19/ЕС за Отпадъци от Електрическо и Електронно Оборудване (ОЕЕО).

ОЕЕО съдържат както замърсяващи вещества (които могат да доведат до негативни последици за околната среда), така и основни компоненти (които могат да бъдат използвани повторно). Важно е ОЕЕО да са обект на специална обработка, за да се премахнат и да се депонират правилно всички замърсители, и да се възстановят и рециклират всички материали. Гражданите

могат да играят важна роля в гарантирането, че ОЕЕО нямат да станат проблем за околната среда; от съществено значение е да се следват някои основни правила:

- ОЕЕО не трябва да се третира като битов (домакински) отпадък;
- ОЕЕО трябва да бъдат предавани в съответните пунктове за събиране, управлявани от общината или от регистрирани компании. В много страни може да има събиране от дома на големи ОЕЕО.

В много страни, когато си купите нов уред, старият може да бъде върнат на продавача, който трябва да го вземе безплатно на база едно-към-едно, ако оборудването е от сходен вид и има същите функции като закупеното оборудване.

Съдържание

1. ОБЩИ ПРАВИЛА ЗА БЕЗОПАСНОСТ
2. ИНСТАЛИРАНЕ
3. ПРАКТИЧНИ СЪВЕТИ
4. ПОДДРЪЖКА И ПОЧИСТВАНЕ
5. ДИСТАНЦИОНЕН КОНТРОЛ (Wi-Fi)
6. КРАТКО РЪКОВОДСТВО ЗА УПОТРЕБА
7. УПРАВЛЕНИЕ И ПРОГРАМИ
8. ГАРАНЦИЯ И ОТСТРАНЯВАНЕ НА НЕИЗПРАВНОСТИ

1. ОБЩИ ПРАВИЛА ЗА БЕЗОПАСНОСТ

- Тези уреди са предназначени да бъдат използвани за домакински и подобни приложения, като например:

- кухни за персонал в магазини , офиси и друга работна среда;
- ферми ;
- от клиенти в хотели, мотели и други подобни;
- обекти тип легло и закуска.

Различното използване на този уред извън домакинското му приложение или за типични домакински функции, като професионалното му използване от експерт или обучени потребители, не се допуска, дори и в по-горните приложения. Ако уредът се използва по начин, несъвместим с употребата му за домакински нужди , това може да намали живота на уреда и да анулира гаранцията на производителя. Всяка повреда на уреда или друга повреда, или загуба произтичаща от използване, което не е в съответствие с използването на уреда за домашни цели (дори ако се намира домашна среда), не се приема от производителя, което е в пълно съответствие със закона.

- Този уред може да се използва от деца на възраст от 8 години и повече, и от хора с ограничени физически, сетивни или умствени способности, или липса на опит и познания, само ако се наблюдават или са инструктирани относно

използването на уреда по безопасен начин и да разбират опасността от използването му. Децата не бива да си играят с уреда. Почистване и поддръжка на уреда да не се извършва от деца.

- Децата трябва да бъдат наблюдавани за да се уверите, че не играят с уреда.
- Децата на по-малко от 3 години трябва да се държат далеч от уреда, и да се наблюдават непрекъснато.
- Ако охранващият кабел е повреден, той трябва да бъде заменен със специален кабел или комплект, който се предлага от производителя или неговия оторизиран сервиз.
- За свързване на уреда с вода, използвайте само комплекта маркучи доставен с уреда. (Не използвайте стар комплект маркучи за връзка).
- Налаягането на водата трябва да е между 0,1 МРа и 1 МРа.
- Уверете се, че клима не пречи на основата на машината и отворите и за вентилация.
- След инсталирането уреда трябва да се постави така, че контакта му да е достъпен.

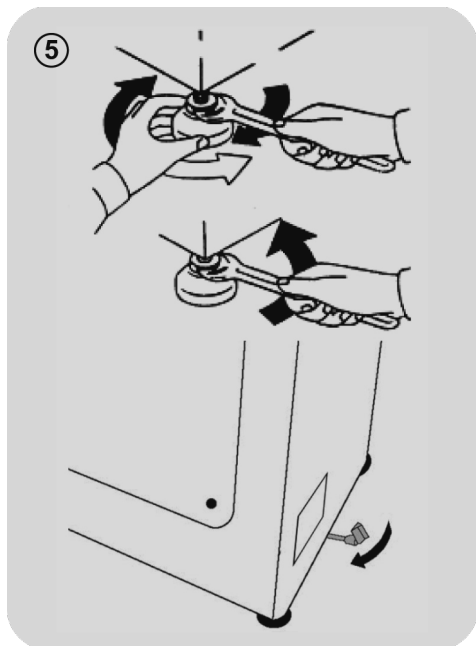
- Максималният капацитет на натоварване на сухо пране зависи от модела (вижте контролният панел).
- За да се консултирате с продуктивият етикет се обърнете към website на производителя.
- Моля, не използвайте преобразуватели, разклонители и удължители.
- За да изключите машината от контакта, не дърпайте захранващият кабел или уреда.

Електрическо свързване и инструкции за безопасност

- Техническите данни (напрежение на захранването и входяща мощност) са посочени върху табелката с данни на уреда.
- Уверете се, че електрическата система е заземена, съответства на всички приложими закони и че електрическият контакт е съвместим с щепсела на уреда. В противен случай се обърнете за помощ към професионалист.
- Не се препоръчва употребата на преобразуватели, разклонители или удължители.
- Преди да почистване и поддръжка, изключете уреда от контакта и спрете захранването му с вода.
- Уверете се, че електрическата ви система е заземена. В противен случай, потърсете квалифицирана професионална помощ.
- Не излагайте пералната машина на дъжд, директна слънчева светлина или природните стихии.
- В случай на дефект и/или неизправност, изключете уреда, затворете водната връзка и не започвайте да поправяте уреда веднага. Свържете се с оторизираният ни сервизен център и използвайте само оригинални резервни части. Не изпълненото на тези инструкции може да застраши безопасността на уреда.



ВНИМАНИЕ:
водата може да достигне до висока температура, по време на процеса на пране.



- Пeralната машина следва да се свърже с водоснабдителната мрежа чрез новата тръба, приложена към уреда (в барабана). Не използвайте старата тръба за тази цел.
- Свържете единия край на входната тръба за водата с чупещо рамо към електрическия клапан (в горната задна част на машината), а другия край към кран или 3/4" газова връзка.
- Поставете пералната машина в близост до стената, като се уверите, че тръбата не е прегъната или смачкана. Закачете изходната тръба към края на мивката или за предпочитане към фиксиран канализационен извод с диаметър, по-голям от този на изходната тръба и

на височина от най-малко 50 cm и максимум 75 cm от пода (фиг. 4).

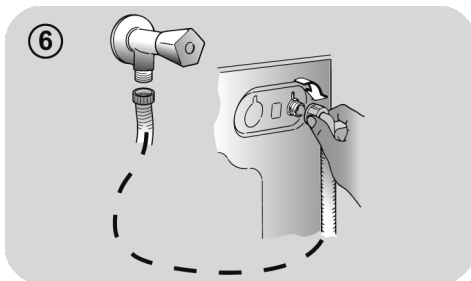
- При необходимост използвайте извития* аксесоар, за да закрепите и подпрете изходната тръба по-здраво.

Ако Вашият модел разполага с тази функция:

- За да преместите пералната машина лесно, завъртете лоста надясно. След като приключите с местенето на машината, върнете лоста в първоначалната му позиция.
- Нивелирайте машината, като регулирате предните крачета (фиг. 5).
 - а) Завъртете гайката по часовниковата стрелка, за да освободите винта на крачето.
 - б) Повдигнете или понижете крачето, като го въртите, докато застане стабилно на пода.
 - в) Заклучете крачето в позицията му, като завъртите гайката обратно на часовниковата стрелка, докато застане срещу дъното на пералната машина.
- Уверете се, че уредът е нивелиран както трябва.
- Уверете се, че пералната машина не се клати, като опитате да движите два диагонално разположени горни ъгъла едновременно.
- Ако местите пералната машина от едно място на друго, след това трябва отново да нивелирате крачетата.

Водни връзки

- Свържете маркуча към захранващото кранче (фиг. 6) използвайте за целта маркуча доставен с уреда (не използвайте повторно стари маркучи).

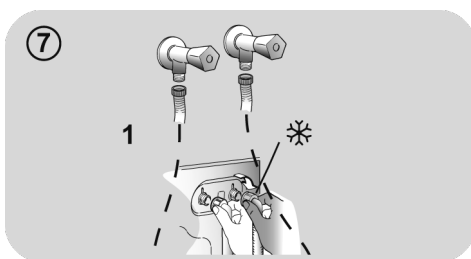


- **НЯКОИ МОДЕЛИ** може да включват една или повече от следните функции:

- **HOT&COLD (фиг.7):**

Позволява връзка към **топла и студена вода** за по-висока енергийна ефективност.

Свържете сивият маркуч към връзката за студена вода ❄ и червената тръба към връзката за топла вода. Машината може да бъде свързана и само към студена вода: в този случай, някои програми могат да стартират няколко минути по-късно.

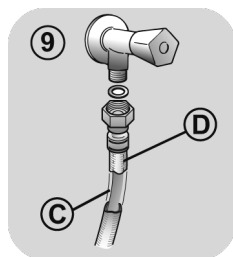
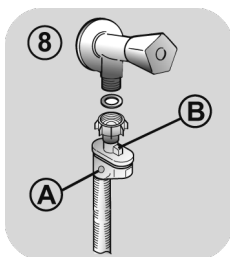


- **AQUASTOP (фиг. 8):**

устройството се намира на захранващата с вода тръба и е предназначено да спре теч на вода; в този случай, червен маркер ще се появи на прозореца "А" и тръбата трябва да бъде сменена. За да развиете гайката, натиснете заключващото устройство "В".

- **AQUAPROTEST – ЗАХРАНВАЩА ТРЪБА С ПРЕДПАЗИТЕЛ (фиг.9):**

В случай на водни течове от основната вътрешна тръба "С", прозрачната външна тръба "D" ще задържи водата, за да се позволи на цикъла на пране, за да се изпълни. След края на прането се обърнете към оторизираният сервизен център за да смени захранващата тръба.



3. ПРАКТИЧНИ СЪВЕТИ

Съвети за пълнене

Когато сортирате прането се уверете че:

- сте махнали от прането метални предмети като шноли, карфици, монети и др.;
- калъфките на възглавници са с копчета, ципове и кукички и те са закопчани, и дългите връвки на халатите са завързани на възел;
- кукичките на пердетата да са махнати.
- прочете внимателно етикетите за пране на дрехите
- да премахвате всички устойчиви петна, използвайки специфични препарати.
- Когато перете одеяла, покривки за легла или тежки дрехи, ви препоръчваме да избягвате центрофугиране.
- При пране на вълна се уверете, че изделието може да се пере в машина. Вижте етикета за тъкани.

Полезен съвет, с който да пестите

Съвети как да спестите средства, без да навредите на околната среда, когато използвате вашия уред.

- За всяка програма зареждайте машината до максималния капацитет, показан в таблицата с програмите – това ще ви помогне да СПЕСТИТЕ енергия и вода.
- Шумът и остатъчната влага зависят от скоростта на въртене: по-бързото въртене е свързано с по-силен шум и по-малко остатъчна влага в прането.
- Най-ефективните програми по отношение на комбинирано използване на вода и енергия обикновено са по-дълги програми на по-ниска температура.

Максимализиране размера на прането.

- За да постигнете оптимален разход на енергия, вода, препарат и време заредете машината с целият и капацитет. Пестите до 50% енергия при пране с пълна машина, вместо пране на 2 пъти с наполовина пълна машина.

Имате ли нужда от предпране?

- Само при силно замърсено пране! СПЕСТИ препарат, време, вода и от 5 до 15% енергия като не ИЗБЕРЕТЕ предпране (предварително изпиране) при нормално замърсено пране.

Необходимо ли е пране с гореща вода ?

- Третирайте предварително петната с препарат или накиснете преди пране, за да намалите необходимостта от пране с гореща вода. Пестете енергия като използвате програми за пране на ниска температура.

Преди да използвате програма за сушене (ПЕРАЛНА МАШИНА СЪС СУШИЛНЯ)

- СПЕСТЕТЕ енергия и време, като изберете висока скорост на центрофугиране, за да се намали съдържанието на вода в прането, преди да използвате програма за сушене.

Дозирание на препарата

По-долу ще намерите **кратко ръководство** с препоръки и съвети **относно използването на препарат.**

- Използвайте само почистващи препарати, подходящи за перални машини.
- Изберете перилния препарат според вида на тъканта (памук, деликатни тъкани, синтетика, вълна, коприна и др.), цвета, типа и степента на замърсяване и програмираната температура на пране.

- Винаги следвайте точно инструкциите на производителя относно количеството препарат, омекотител или друга добавка: **правилното използване на уреда с правилната доза ви позволява да избегнете генериране на отпадък и да намалите въздействието върху околната среда.**

Когато перете силно замърсено бяло пране ви препоръчваме да използвате програма памук на 60°C или повече и прах за пране (усилен) съдържащ избелващи агенти, така че на средна/висока температура да даде отлични резултати.

При пране между 40°C и 60°C използваният препарат трябва да е подходящ за типа тъкан и нивото на замърсяване. Нормалните прахове са подходящи за бели или цветни силно замърсени тъкани, докато течните препарати или „запазващи цвета“ прахове са подходящи за цветни слабо замърсени тъкани.

За пране на температура под 40°C ви препоръчваме да използвате течни препарати, на които е написано, че са подходящи за използване при пране на ниска температура.

За пране на вълна или коприна използвайте само препарати предназначени специално за тези тъкани.

- Прекалено голямо количество препарат води до прекомерна пяна, което възпрепятства правилното протичане на цикъла. Може да повлияе на качеството на изпиране и изплакване.

Използването на **екологични детергенти без фосфати** може да доведе до следните резултати:

- **отичане на мътна вода при изплакване:** Този ефект се дължи на препаратата и няма негативен ефект върху ефективността на изплакване.

- **наличието на бял прах (зеолити)** върху дрехите след цикъла на изпиране. Това не се отлага в тъканите и не променя цветовете.

- **пяна във водата при последното изплакване:** тава не показва слабо изплакване.

- **пяна:** Това се дължи на анионните повърхностноактивни вещества, намиращи се в детергентите, които често е трудно да се отстранят от прането. В този случай, не изплаквайте отново за да отстраните този ефект: няма да помогне.

Ако проблемът не може да бъде отстранен или се съмнявате в повреда на машината, незабавно се свържете с оторизиран център за обслужване на клиенти.

4. ПОДДРЪЖКА И ПОЧИСТВАНЕ

Правилната грижа за вашия уред може да удължи експлоатационния му живот.

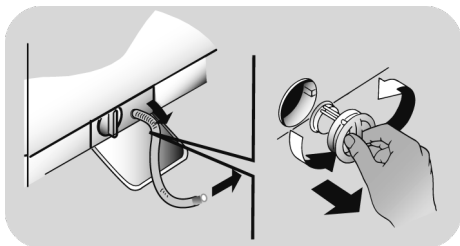
Почистване на външните части на уреда

- Изключете машината от захранването.

За почистване на външната страна на пералната машина използвайте влажна кърпа, като избягвате абразиви, спирт и/или разтворители. Пералната машина не се нуждае от специална грижа за обичайно почистване: почиствайте отделенията на чекмеджето и филтъра; по-долу са посочени съвети за преместване на машината или при дълги периоди, в които тя не се използва.

Почистване на филтъра

- Пералната машина се снабдява със специален филтър, улавящ едри остатъци, като копчета или монети, които могат да запушат канала.
- **НАЛИЧНО САМО ПРИ ОПРЕДЕЛЕНИ МОДЕЛИ:** издърпайте гофрирания маркуч, отстранете тапата и източете водата в съд.
- Преди да развиете филтъра, ви препоръчваме да поставите попивателен парцал под него, за да запазите пода сух.
- Завъртете филтъра обратно на часовниковата стрелка до края във вертикална позиция.
- Извадете и почистете филтъра; когато приключите, го поставете на мястото му, като го завъртите по часовниковата стрелка.
- Повторете горните стъпки в обратен ред, за да сглобите всички части.

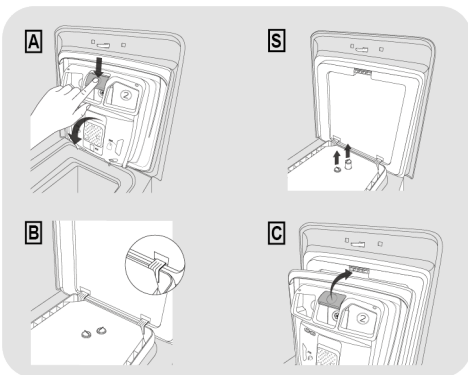


Съвети за местене или продължителен период на престой

- В случай че пералната машина се съхранява в неотоплявано помещение за дълъг период от време, източете цялата вода от тръбите.
- Изключете пералната машина от контакта.
- Отстранете тръбата от ремъка и я спуснете, като източите водата изцяло в купа.
- Закрепете тръбата за източване с ремъка, когато приключите.

Почистване на чекмеджето за препарат и отделенията му

- Натиснете бутона (A).
- Задръжте бутона натиснат и обърнете дозатора за препарат навън.
- Отстранете дозатора и го почистете.
- Препоръчва се да се премахне останалия в отделенията препарат, за да избегнете натрупване, което може да причини блокажи и да ограничи потока на вода от дозатора към барабана.
- Издърпайте и извадете уловителя(ите) (S), който(ито) се намира(т) в задната част на дозатора и ги почистете внимателно.
- Отстранете твърдите остатъци, които блокират отворите в отделенията.



Монтаж

Поставете издатините, както е показано (В). Завъртете дозатора за препарат към нишата (С) във вратата, докато издатините щракнат на място.

5. ДИСТАНЦИОНЕН КОНТРОЛ (WI-FI)

Този уред е снабден с технология **Wi-Fi**, която позволява да бъде управляван от разстояние чрез приложение.

СДВОЯВАНЕ НА УСТРОЙСТВОТО (В ПРИЛОЖЕНИЕТО)

- Изтеглете приложението **hOn** на устройството си, като сканирате следния QR код:



или от линка:

go.haier-europe.com/download-app

Приложението е налично за таблети и телефони с операционни системи Android и iOS.

Открийте всички детайли за функциите Wi-Fi, като преглеждате приложението в режим DEMO.

Честотата на домашната Wi-Fi мрежа трябва да е настроена в диапазона 2,4 GHz. Не можете да конфигурирате машината, ако домашната ви мрежа е настроена в диапазона 5 GHz.

- В приложението създайте потребителски профил (или влезте, ако вече имате такъв) и сдвоете устройството, като следвате инструкциите на дисплея на устройството.

АКТИВИРАНЕ НА ДИСТАНЦИОНЕН КОНТРОЛ

- Проверете дали рутерът е включен и свързан с интернет.
- Заредете прането, затворете вратата, добавете препарат, ако е необходимо.

- Завъртете програматора на позиция **ДИСТАНЦИОНЕН КОНТРОЛ (Wi-Fi)**



вратата автоматично се заключва и органите за управление на панела за управление ще се деактивират.

- Стартирайте цикъла с помощта на приложението. Когато цикълът приключи, изключете машината като завъртите програматора на позиция **OFF (Изкл.)**, за да отключите вратата.

ДЕАКТИВИРАНЕ НА ДИСТАНЦИОНЕН КОНТРОЛ

- За изход от режима на **ДИСТАНЦИОНЕН КОНТРОЛ** при изпълняван цикъл, завъртете програматора на позиция, различна от **ДИСТАНЦИОНЕН КОНТРОЛ (Wi-Fi)**, без да **OFF (Изкл.)**. Панелът за управление на уреда отново ще може да се използва, а ако има поставен на пауза цикъл, ще можете да отворите отново вратата, след като светлинния индикатор **ЗАКЛЮЧЕНА ВРАТА** изгасне.
- При затворена врата, завъртете копчето на позиция **ДИСТАНЦИОНЕН КОНТРОЛ (Wi-Fi)**, като отново използвате приложението. Ако има изпълняван цикъл, той ще продължи.

6. КРАТКО РЪКОВОДСТВО ЗА УПОТРЕБА

Тази перална машина автоматично контролира нивото на водата според вида и количеството пране. Тази система намалява консумацията на енергия и значително редуцира времето за пране.

Избор на програма

- Включете машината и изберете желаната програма.
- Ако е необходимо настройте температурата на пране и натиснете желаните бутони за опции.
- Натиснете бутона **СТАРТ/ПАУЗА** за да стартирате прането.

Ако има прекъсване в електрозахранването по време на работа на машината, когато бъде възстановено, тя ще продължи да работи от началото на фазата, в която е била, когато електрозахранването е прекъснато.

- В края на програмата, на дисплея ще се появи съобщение "КРАЙ", а при някои модели ще светнат всички индикаторни лампички за етапа на изпиране.

Изчакайте докато светлинният индикатор за **ЗАКЛЮЧЕНА ВРАТА** изгасне, преди да отворите вратата.

- Изключете пералната машина

За всеки тип пране погледнете таблицата с програми и следвайте последователността както е посочено.

Техническа информация

Налягане на водата:

min. 0,1 MPa - max. 1 MPa

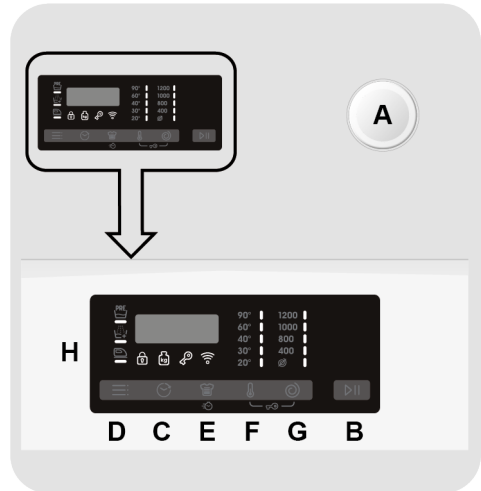
Центрофуга (обр.)

виж табелката

Консумирана мощност / мощност на предпазителя / Захранващо напрежение

виж табелката

7. УПРАВЛЕНИЕ И ПРОГРАМИ



A Програматор за избор на програмите за пране с позиция OFF (изключване)

B Бутон **СТАРТ/ПАУЗА**

C Бутон **ОТЛОЖЕН СТАРТ**

D Бутон за **ОПЦИИ**

E Бутон **НИВО НА ЗАМЪРСЕНОСТ/ БЪРЗО ПРАНЕ/НИВО НА ПАРА***

F Бутон **ИЗБОР НА ТЕМПЕРАТУРА**

G Бутон **ИЗБОР НА ЦЕНТРОФУГА**

F+G **ЗАКЛЮЧВАНЕ НА БУТОНИ**

H Цифров дисплей

* **НИВО НА ПАРА**

(включена само при някои модели)



ВНИМАНИЕ:

не докосвайте бутоните, докато включвате щепсела на машината, защото през първите секунди тя калибрира системите си: натискайки бутоните, машината няма да може да работи коректно. В този случай, извадете щепсела и повторете операцията.

Програматор за избор на програмите за пране с позиция OFF (изключване)

- Когато програматора се завърти, светва дисплея и показва настройките на избраната програма.
- Изключете пералната машина като завъртите програматора на позиция OFF.

Първо стартиране

- Настройка на език

- След като свържете машината към мрежата и я включите, натиснете бутона **"ИЗБОР НА ТЕМПЕРАТУРА"** или **"ИЗБОР НА ЦЕНТРОФУГА"** за извеждане на наличните езици.
- Изберете съответния език, като натиснете бутона **СТАРТ/ПАУЗА**.

- Смяна на език

- Ако желаете да промените настройката на езика, е необходимо да натиснете едновременно бутоните **"ОПЦИИ"** и **"ИЗБОР НА ЦЕНТРОФУГА"** за около **5 секунди**. На дисплея ще се покаже **ENGLISH** и ще можете да изберете нов език (чрез натискане на бутоните **"ИЗБОР НА ТЕМПЕРАТУРА"** или **"ИЗБОР НА ЦЕНТРОФУГА"**).
- Натиснете бутона **СТАРТ/ПАУЗА**, за да потвърдите избора си.

Бутон СТАРТ/ПАУЗА

Затворете врата **ПРЕДИ** да изберете бутона **СТАРТ/ПАУЗА**.

- За да стартирате избрания цикъл с предварително зададените параметри, натиснете **СТАРТ/ПАУЗА**. Когато програмата работи, върху дисплея ще се изпише оставащото време.
- Също така, ако желаете да промените избраната програма, натиснете бутоните на желаните опции, променете параметрите по подразбиране и натиснете бутона **СТАРТ/ПАУЗА**, за да стартирате цикъла.

Можете да избирате **единствено опциите, които са съвместими със зададената програмата.**

- След като включите уреда, изчакайте няколко секунди, за да стартира програмата.

ПРОДЪЛЖИТЕЛНОСТ НА ПРОГРАМАТА

- Когато е избрана програмата, на екрана автоматично се показва продължителността на програмата, която може да варира, в зависимост от зададените опции.
- При стартиране на програмата ще бъдете информирани постоянно за оставащото време.
- Уредът изчислява оставащото време до края на избраната програма, на база стандартно зареждане. По време на цикъла уредът коригира времето, в зависимост от размера и състава на зареждането.

КРАЙ НА ПРОГРАМАТА

- Когато на дисплея е показано, че програмата е приключила и светлинният индикатор за **ЗАКЛЮЧЕНА ВРАТА** е изгаснал, вратата може да бъде отворена.

- Изключете пералната машина като завъртите програматора на позиция **OFF**.

Програматора трябва да бъде върнат в позиция **OFF** след края на всеки цикъл за пране или когато стартирате следващото изпиране преди да изберете и стартирате следващата програма.

ПОСТАВЯНЕ НА МАШИНАТА НА ПАУЗА

- Докато се изпълнява цикъл, машината може да бъде спряна на пауза, като просто се натисне бутонът **СТАРТ/ПАУЗА**.
- Изчакайте индикаторът **ЗАКЛЮЧЕНА ВРАТА** да се изключи, преди да отворите вратата.
- Натиснете бутона **СТАРТ/ПАУЗА** отново, за да възобновите програмата от фазата на цикъла, при която е спряла.

ДОБАВЯНЕ ИЛИ МАХАНЕ НА ПРАНЕ СЛЕД КАТО ПРОГРАМАТА Е СТАРТИРАНА (ПАУЗА)

- Докато се изпълнява цикъл, машината може да бъде спряна на пауза, като просто се натисне бутонът **СТАРТ/ПАУЗА**.
- Изчакайте индикаторът **ЗАКЛЮЧЕНА ВРАТА** да се изключи, преди да отворите вратата.
- След като сте добавили или махнали пране, затворете врата и натиснете бутона **СТАРТ/ПАУЗА** (програмата щестартира от там, от където е спряна).

ОТМЯНА НА ЗАДАДЕНАТА ПРОГРАМА

- За да отмените програма, завъртете програматора на позиция **OFF**.
- Изчакайте докато светлинният индикатор за **ЗАКЛЮЧЕНА ВРАТА** изгасне, преди да отворите вратата.

Бутон ОТЛОЖЕН СТАРТ

- Този бутон ви позволява да препрограмирате цикъла на изпиране, за да отложите старта с до **24 часа**.
- За да отложите старта следвайте следната процедура:
 - Изберете желаната програма.
 - Натиснете бутона веднъж, за да активирате отложения старт, след което го натиснете отново (или го задръжте), за да зададете желаното отлагане. Отлагането се увеличава всеки път, когато бутонът е натиснат до **24 часа**, след което последващо натискане на бутона ще нулира отложения старт.
 - Потвърдете натискайки бутона **СТАРТ/ПАУЗА**. Обратното броене ще започне и когато свърши програмата ще започне автоматично.
- Възможно е да отмените отложен старт чрез завъртане на селектора на програмите на **OFF**.

Ако има прекъсване в електрозахранването по време на работа на машината, когато бъде възстановено, тя ще продължи да работи от началото на фазата, в която е била, когато електрозахранването е прекъснато.

Бутон за ОПЦИИ

Този бутон позволява да се избере между различни опции (**активни само за някои програми**):

- ПРЕДПРАНЕ 

- Тези опция ви позволява да правите предпране и е много полезна при силно замърсено пране (**може да бъде използвана само при някои програми както е показано в таблицата с програмите**).

- Препоръчваме ви да използвате само 20% от препоръчителните количества, показани на опаковката на перилния препарат.

- ДОПЪЛНИТЕЛНО ИЗПЛАКВАНЕ

- Тази опция ви позволява допълнително изплакване след края на цикъла на изпиране и е създадена за хора с чувствителна кожа, при която дори и най-малкото замърсяване може да предизвика раздразнения или алергии.
- Препоръчително е да използвате тази функция за детски дрехи и при пране на силно замърсени дрехи, при които е необходима употребата на по-голямо количество перилен препарат, както и при изпирането на хавлии, които тъкани имат склонност към задържане на препарат.

- ЛЕСНО ГЛАДЕНЕ

Тази функция ви позволява да намалите намачкването на прането, доколкото е възможно. Елиминира се междината центрофуга или се намалява интензивността на последната центрофуга.

Тези опции трябва да бъдат избрани преди натискане на бутона за СТАРТ/ПАУЗА.

Ако е зададена опция, несъвместима с избраната програма, индикаторната лампичка първо премигва и след това изгасва.

Бутон НИВО НА ЗАМЪРСЕНОСТ/ БЪРЗО ПРАНЕ/НИВО НА ПАРА*

Този бутон позволява да се избере между различни опции (в зависимост от избраната програма):

- НИВО НА ЗАМЪРСЕНОСТ

- След избиране на програмата, времето за изпълнението ѝ ще се покаже автоматично.

- Тази опция ви позволява да избирате между 3 степени на интензивност при изпиране, които се различават по продължителността на програмата, в зависимост от замърсяването на тъканите (**може да се използва само при някои програми, както е показано в таблицата с програми**).

- БЪРЗО ПРАНЕ

Бутонът става активен, когато изберете програма **БЪРЗО ПРАНЕ (14'/30'/44')** от програматора и ви позволява да изберете една от трите зададени продължителности.

- НИВО НА ПАРА*

След като изберете програмата **ЛЕСНО ГЛАДЕНЕ**, можете да използвате този бутон, за да изберете между три процедури с различни степени на пара, предназначени за сухи или мокри дрехи и в зависимост от вида на плата:

- ПАМУК (избрано по подразбиране)

Тази програма се използва за памучни дрехи. За мокри тъкани (напр. след изпиране) е подходяща за отпускане на гънки след центрофуга; за сухи тъкани е предназначена за постигане на идеалното ниво на влажност за по-лесно гладене.

- СИНТЕТИКА (натиснете бутона веднъж)

Тази програма се използва за облекла от синтетични тъкани. За мокри тъкани (напр. след изпиране) е подходяща за отпускане на гънки след центрофуга; за сухи тъкани е предназначена за постигане на идеалното ниво на влажност за по-лесно гладене.

- ДЕЛИКАТНО ПРАНЕ (натиснете бутона два пъти)

С помощта на пара цикълът освежава и отпуска гънките на дрехите след употреба. Програмата се състои от първоначална фаза, в която парата действа, и крайна фаза, в която излишната влажност се отстранява за незабавна употреба. Цикълът е подходящ за сухи тъкани.

Тези опции трябва да бъдат избрани преди натискане на бутона за СТАРТ/ПАУЗА.

- * **НИВО НА ПАРА**
(само за някои модели)

Бутон ИЗБОР НА ТЕМПЕРАТУРА

- Този бутон ви позволява избора на температура при програмите за изпиране.
- Не можете да зададете програма над допустимия максимум, с цел предпазване на тъканите.
- Ако искате да извършите студено изпиране, всички индикатори трябва да бъдат изключени.

Бутон ИЗБОР НА ЦЕНТРОФУГА

- С натискането на този бутон, можете да намалите максималната скорост и ако желате да отмените цикъла на центрофуга.
- Ако в етикета не е посочена специфична информация, е възможно да зададете максималната скорост за центрофуга за дадената програма.

С цел предотваряване увреждането на тъканите, не е възможно да увеличите скоростта над допустимия за всяка програма максимум.

- За да активирате повторно цикъла на центрофуга, натиснете бутона, докато достигнете скоростта на завъртане, която желаете да зададете.
- Можете да промените скоростта на центрофуга без да паузирате перлната машина.

Предозирането с перилен препарат може да доведе до прекомерното образуване на пяна. Ако уредът открие наличието на излишна пяна, може да изключи центрофугата или да удължи продължителността на програмата, както и да увеличи консумацията на вода.

Машината е снабдена със специално ел. устройство, което отменя центрофугата, ако е прекалено заредена. Това намалява шума и вибрациите и по този начин удължава живота на вашата машина.

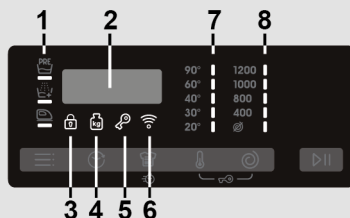
ЗАКЛЮЧВАНЕ НА БУТОНИ



- Натиснете едновременно бутоните "ИЗБОР НА ТЕМПЕРАТУРА" и "ИЗБОР НА ЦЕНТРОФУГА" за около **3 секунди**, така машината ще ви позволи да заключите бутоните. Така, можете да избегнете нежелани промени, ако по време на цикъл натиснете случайно бутон.
- Заключването на бутони може да бъде отменено след повторно едновременно натискане на двата бутона или като изключите уреда.

Цифров дисплей

Системата от индикатори на дисплея ви позволява постоянно да сте информиран за статуса на машината.



1) СВЕТЛИННИ ИНДИКАТОРИ ЗА ОПЦИИ

Индикаторните лампички показват опциите, които могат да се изберат от съответния бутон.

2) ПРОДЪЛЖИТЕЛНОСТ НА ПРАНЕТО

- Когато е избрана програма дисплея автоматично ще покаже максималната продължителност на цикъла на пране, което може да варира, в зависимост от избраните опции.
- След като започне програмата вие ще бъдете постоянно информиран за оставащото време до края на изпирането
- Уредът изчислява времето до края на избраната програма на базата на стандартно натоварване, като по време на прането уреда коригира времето според размера и състава на прането.

3) СВЕТЛИНЕН ИНДИКАТОР ЗА ЗАКЛЮЧЕНА ВРАТА

- Тази икона показва затворена врата.

Затворете врата ПРЕДИ да изберете бутона СТАРТ/ПАУЗА.

- Когато бутона **СТАРТ/ПАУЗА** е натиснат при машина със затворена врата индикатора ще мигне за момент и ще светне.

Ако врата не е затворена както трябва, индикаторната светлина ще мига в продължение на около 7 секунди, след което командата за стартиране на програмата ще се изтрие автоматично. В този случай, затворете врата и натиснете отново бутона СТАРТ/ПАУЗА.

- Изчакайте докато светлинният индикатор за **ЗАКЛЮЧЕНА ВРАТА** изгасне, преди да отворите вратата.

4) СВЕТЛИНЕН ИНДИКАТОР Kg Detector - Проверка на килограмите - (активна само при някои програми)

- При началото на програмата, **"Kg Detector"** индикатор остава включен докато интелигентен сензор измери теглото на прането и настрои времето на пране, съответната консумация на вода и електричество.
- През всяка фаза на пране **"Kg Detector"** позволява да се следи информацията за теглото на прането в барабана и през първите минути на прането:

- настройва количеството на водата;
- определя продължителността на цикъла на пране;
- контролира изплакването според типа на тъканите избрани да бъдат прани;
- настройва ритъма на ротация на барабана според типа на тъканите;
- разпознава наличието на пяна, увеличава ако е необходимо, количеството на вода по време на изплакване;
- настройва скоростта на центрофугата според товара, това предпазва от дисбаланс.

5) СВЕТЛИНЕН ИНДИКАТОР ЗА ЗАКЛЮЧВАНЕ НА БУТОНИ

Индикаторната лампичка показва, че бутоните са заключени.

6) СВЕТЛИНЕН ИНДИКАТОР Wi-Fi

- При модели с Wi-Fi, той показва състоянието на връзката. Може да бъде:
 - **СВЕТЕЩ**: активирано управление от разстояние.

- **БАВНО МИГАЩ:** деактивирано управление от разстояние.
- **БЪРЗО МИГАЩ ЗА 3 СЕКУНДИ, КАТО СЛЕД ТОВА ИЗГАСВА:** уредът не може да се свърже с домашната Wi-Fi мрежа или все още не е свързан с приложението.
- **БАВНО МИГАЩ 3 ПЪТИ, КАТО СЛЕД ТОВА СЕ ИЗКЛЮЧВА ЗА 2 СЕКУНДИ:** настройване на Wi-Fi мрежата (по време на свързване с приложението).
- **ВКЛ. ЗА 1 СЕКУНДА, СЛЕД ТОВА ИЗКЛ. ЗА 3 СЕКУНДИ:** вратата е отворена. Управлението от разстояние не може да бъде активирано.

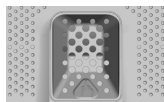
7) СВЕТЛИННИ ИНДИКАТОРИ ЗА ИЗБОР НА ТЕМПЕРАТУРА

Това показва температурата на изпиране на зададената програма, която може да бъде променена (ако е позволено) от съответния бутон. Ако искате да извършите студено изпиране, всички индикатори трябва да бъдат изключени.

8) СВЕТЛИННИ ИНДИКАТОРИ ЗА ИЗБОР НА ЦЕНТРОФУГА

Това показва скоростта на зададената програма, която може да бъде променена или пропусната с натискане на съответния бутон.

Таблица с програми



ПРОГРАМА		 (MAX.) * (вж. контролния панел)										1) °C ПРЕПАРАТ		
		5	5,5	6	6,5	7	7,5	8	8,5	(MAX.)	1	o	2	
		kg	kg	kg	kg	kg	kg	kg	kg					
	ПАМУК 2)	5	5,5	6	6,5	7	7,5	8	8,5	90°	●	●	(●)	
	ЕСО 40-60	5	5,5	6	6,5	7	7,5	8	8,5	60°	●	●		
	ДЪНКИ	3	3	3	3	3	3	3	3	40°	●	●		
	ВЪЛНА/РЪЧНО ИЗПИРАНЕ	1	1	1	1	1	1	2	2	30°	●	●		
	СИНТЕТИКА 2) И ЦВЕТНО	2,5	2,5	3	3	3,5	3,5	4	4	60°	●	●	(●)	
	ИЗПЛАКВАНЕ	-	-	-	-	-	-	-	-	-	△	●		
	ИЗПОМПВАНЕ И ЦЕНТРОФУГА	-	-	-	-	-	-	-	-	-				
	ДЕЛИКАТНА 59'	2	2	2	2	2,5	2,5	2,5	2,5	40°	●	●		
	ХИГИЕНА ПЛЮС 59'	1,5	1,5	2	2	2	2	2	2	60°	●	●		
	СМЕСЕНИ И ЦВЕТНО 59'	5	5,5	6	6,5	7	7,5	8	8,5	40°	●	●		
	ПАМУК: ПЕРФЕКТО ПРАНЕ 59'	2,5	2,5	3	3	3,5	3,5	4	4	40°	●	●		
39' 	СПОРТНО ПЛЮС 39'	1,5	1,5	2	2	2	2	2,5	2,5	30°	●	●		
14' 30' 44' 	БЪРЗО ПРАНЕ 3)	14'	1	1	1	1	1	1,5	1,5	30°	●	●		
30'		1	1,5	2	2	2,5	2,5	2,5	2,5	30°	●	●		
44'		3	3	3	3	3,5	3,5	3,5	3,5	40°	●	●		
49' 	СПЕЦИАЛЕН 49'	5	5,5	6	6,5	7	7,5	8	8,5	30°	●	●		
	ДИСТАНЦИОНЕН КОНТРОЛ (Wi-Fi) Позицията, която трябва да изберете, когато искате да стартирате управлението от разстояние чрез приложението (чрез Wi-Fi).													

Моля прочетете тези инструкции:

* Максималният капацитет на натоварване на сухо пране зависи от модела (вижте контролния панел).

**** СТАНДАРТНИ ПРОГРАМИ ЗА ПАМУК СПОРЕД (EU) № 1015/2010 и №1061/2010.**

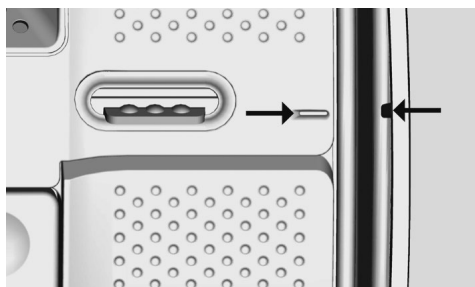
ПРОГРАМА ЗА ПАМУК С ТЕМПЕРАТУРА 60°C

ПРОГРАМА ЗА ПАМУК С ТЕМПЕРАТУРА 40°C

Тези програми са подходящи за изпиране на нормално замърсено памучно пране и са най-ефективните програми по отношение комбиниран разход на вода и енергия за изпиране на памучни дрехи.

Тези програми отговарят на температурата посочена на етикетите на дрехите и действителната температура на водата може леко да се различава.

Преди да затворите капака и да започнете прането, уверете се, че вътрешният барабан е идеално затворен. Ако е възможно, подравнете индикаторите за позиция с барабана, за да осигурите най-доброто пране.



Скоростта на центрофугиране също е възможно да се понижи, за да съответства на насоките от етикета на тъканта; а за много деликатни тъкани отменете центрофугирането изцяло; тази опция е достъпна от бутона за скорост на центрофугиране. Тази функция може да се активира с бутон ИЗБОР НА ЦЕНТРОФУГА. Ако на етикета не е посочена конкретна информация, можете да използвате максималната скорост на центрофугиране, предвидена за програмата. Предозирването на препаратите може да предизвика прекомерно количество пяна. Ако уредът открие наличие на прекомерно количество пяна, тя може да изключи фазата на центрофугиране или да увеличи продължителността на програмата и да повиши потреблението на вода.

● Само с избрана опция ПРЕДПРАНЕ (програми с налична опция ПРЕДПРАНЕ).

1) Когато е зададена програма, на дисплея се показва препоръчителната температура на изпиране, която може да бъде променена (ако е позволено) от съответния бутон, но не може да бъде увеличена над допустимия максимум.

2) За показаните програми можете да настроите продължителността и интензитета на прането използвайки бутона НИВОТО НА ЗАМЪРСЕНОСТ.

3) Избирайки програма БЪРЗО ПРАНЕ с програматора е възможно с бутона БЪРЗО ПРАНЕ да изберете една от трите налични бързи програми с продължителност 14', 30' и 44'.

● ПРЕДПРАНЕ Ако дозаторът има конкретно отделение за предпране, изсипете препаратите в него. В противен случай, изсипете препаратите в перфорираната част на барабана, като спазвате индикациите за доза на производителя на препаратите.

ВАЖНО: не използвайте режима за предпране с опция за отложен старт.

Описание на програмите

За почистване на различни видове тъкани и нива на замърсяване, пералнята разполага с конкретни програми за всички нужди (вж. таблицата с програмите).

Изберете програмата съгласно инструкциите на етикетите на прането, особено по отношение на максималната препоръчителна температура.



ВНИМАНИЕ:

ВАЖЕН СЪВЕТ ЗА ЕФЕКТИВНОСТ НА ПРАНЕТО.

- Нови цветни дрехи трябва да се перат отделно поне за 5 или 6 пранета.
- Някои големи тъмни дрехи, като дънкови панталони и хавлиени кърпи, трябва винаги да се перат отделно.
- Никога не смесвайте тъкани, които НЕ СА С ТРАЙНИ ЦВЕТОВЕ.

ДИСТАНЦИОНЕН КОНТРОЛ (Wi-Fi)

Позицията, която трябва да изберете, когато искате да стартирате/деактивирате управлението от разстояние чрез приложението (чрез Wi-Fi).

В този случай, началото на цикъла ще стане чрез командите в приложението.

Още подробности ще откриете в раздел **ДИСТАНЦИОНЕН КОНТРОЛ (Wi-Fi)**.

ПАМУК

Тази програма е подходяща за пране на цветни памучни тъкани при температура от 40°C, или за пране на устойчиви памучни тъкани на температура от 60°C или 90°C, за да осигурите повисока степен на изчистване. Последната центрофуга е на максимални обороти за да осигури максимално премахване на водата.

ЕСО 40-60

Програмата **ЕСО 40-60** може да почиства нормално замърсено памучно пране, за което е посочено, че може да се пере при 40°C или 60°C, заедно в същия цикъл. Тази програма се използва за оценка на съответствието със законодателството на ЕС относно Ecodesign (проектиране на екологични продукти).

ДЪНКИ

Тази програма е предназначена да има високо качество на почистването на устойчиви материи като дънки: идеален за премахване на мръсотията, без да засяга еластичността на влакната.

ВЪЛНА/РЪЧНО ИЗПИРАНЕ

Тази програма изпълнява цикъл на пране, подходящ за вълнени облекла, които могат да се перат в перална машина, дрехи, които трябва да се перат ръчно, дрехи от коприна или такива с обозначение „Да се пере като коприна“ на етикета на артикула.

СИНТЕТИКА И ЦВЕТНО

Тази програма ви позволява да изперете заедно различни платове и цветове. Ротационното движение на барабана и нивото на водата са оптимизирани през фазата на изпиране и изплакване. Деликатното въртене намалява образуването на гънки по тъканите.

ИЗПЛАКВАНЕ

Тази програма изпълнява 3 изплаквания с междинно центрофугиране (което може да се намали или изключи от съответния бутон). Използва се за изплакване на всеки вид тъкан, например след пране на ръка.

ИЗТОЧВАНЕ И ЦЕНТРОФУГА

Програмата изпълнява източването и максимално центрофугиране. Центрофугирането може да се премахне или намали с бутона **ИЗБОР НА ЦЕНТРОФУГА**.

ДЕЛИКАТНА 59'

Разработена за изпиране и третиране на деликатни материи и фини тъкани. Тази програма изпира при ниска температура за 59 минути. Препоръчва се за малки зареждания.

ХИГИЕНА ПЛЮС 59'

Тази програма предлага най-добрата възможна комбинация от висока температура, време и почистващо действие, за да гарантира максимална хигиенна мощ срещу бактерии само за 59 минути. Препоръчва се за памучно пране, изпира при температура 60°C и е най-добре да се използва с малко пране.

СМЕСЕНИ И ЦВЕТНО 59' *

Тази програма предлага свободата да перете всякакъв вид тъкани и неизбледняващи цветове заедно, с пълно зареждане на пералната машина, като получавате отлични резултати само за 59 минути. С пране на средна температура тази програма се препоръчва за пране, което не е силно замърсено.

****Предварително зададена температура 20°C (която може да бъде променена от съответния бутон). Цикълът на пране е подходящ и за пране на памучни дрехи.***

ПАМУК: ПЕРФЕКТО ПРАНЕ 59'

Тази програма гарантира отлични резултати за памучно пране. Тази опция е предвидена за намаляване на времето за пране при средна температура за средно замърсено памучно пране. Напълнете машината частично за най-добри резултати.

СПОРТНО ПЛЮС 39'

Създадена за премахване на замърсяване от технически облекла, каквито се използват в гимнастически салони и за спортове. Програмата изпира за 39 минути при ниска температура. Препоръчва се за малки зареждания със облекла от синтетични материи.

БЪРЗО ПРАНЕ (14'/30'/44')

Икономично и без компромиси! Тази нова програма може да се използва за получаване на отлични резултати, като същевременно се пести вода, енергия, перилен препарат и време. Тази опция изпира при средна температура, подходяща за всякакъв вид дрехи. Препоръчва се за малки зареждания и леко замърсено пране.

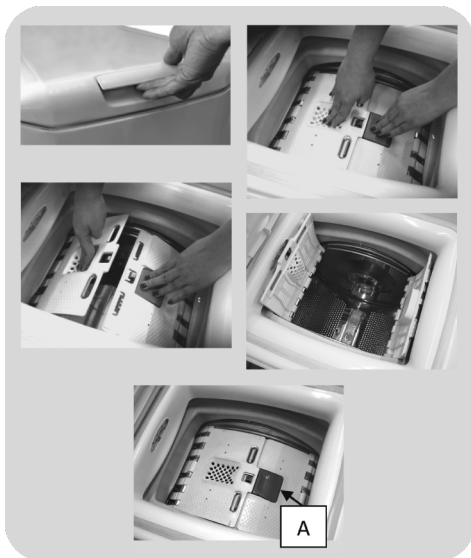
СПЕЦИАЛЕН 49'

Иновативната технология на тази програма намалява времето за пране, като същевременно осигурява висока ефективност на прането при средновисоки температури само за 49 минути.

Подготовка на прането

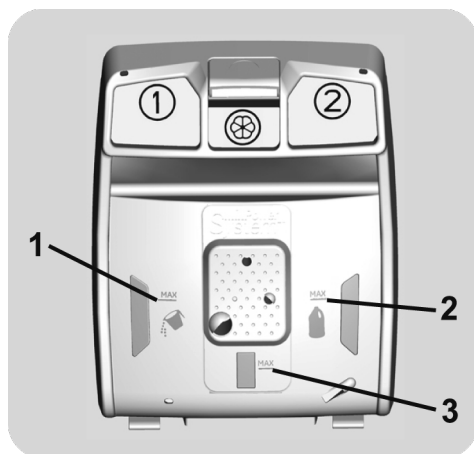
Отваряне/затваряне на барабана

- Отворете капака на пералната машина.
- Отворете барабана, като натиснете бутона (А) с една ръка, докато натискате насрещната врата с другата.
- Поставете дрехите в барабана една по една без да ги притискате. Не превишавайте ограниченията за количеството, препоръчани в "таблицата с програми". Претоварената перална машина не пере както трябва и оставя дрехите намачкани.
- За да затворите барабана, позиционирайте вратите така, че тази с бутона (А) да е под другата и те да са идеално подравнени.



- **Отделението**  е за омекотители за тъкани, ароматизатори и специални добавки като течност за колосване, синка и т.н.
- **МАКС** на кутията на препаратите е подчертано максималното ниво препарат, което да се използва. Не надвишавайте това ниво.
- **△** Когато дрехите имат петна, които се нуждаят от обработка с течни избелващи средства, можете да изпълните предварителното им почистване в пералната машина. За това: Поставете избелващия продукт в "отделение 2" и задайте програмата за изплакване. След като приключите обработката, задайте програмата на позиция ИЗКЛ., добавете останалото пране и продължете към нормалното изпиране с желаната програма.

- 1) Максимум Прах за основното пране
- 2) Максимум Течност за основното пране
- 3) Максимум ароматизатор



Зареждане на препарат

Дозаторът за препарат е разделен на 3 отделения:

- **Отделение 1** е за препарат на прах.
- **Отделение 2** е за течен препарат.

8. ГАРАНЦИЯ И ОТСТРАНЯВАНЕ НА НЕИЗПРАВНОСТИ

Ако имате съмнения, че пералната машина не работи правилно, консултирайте се с бързото ръководство по-долу, където ще намерите практически съвети, как да отстранявате най-често срещаните проблеми.

СЪОБЩЕНИЕ ЗА ГРЕШКА

- **Модели с дисплей:** грешката е показана с цифра преходждана от буквата “E” (пример: Eror 2 (Грешка 2) = E2).
- **Модели без дисплей:** грешката е показана чрез брой премигвания на индикаторните лампички, според цифрата в кода за грешка, последвана от пауза от 5 секунди (пример: Eror 2 (Грешка 2) = две премигвания – пауза 5 секунди – две премигвания – т.н.).

Грешка	Възможни причини и практически решения
E2 (с дисплей) 2 премигвания на индикаторите (без дисплей)	<p>Пералната машина не се пълни с вода.</p> <p>Уверете се, че кранът на водата е отворен.</p> <p>Уверете се, че маркучът за подаване на вода не е прегънат или усукан.</p> <p>Отводнителната тръба не е монтирана на правилната височина (вж. раздела за инсталация)</p> <p>Затворете крана на водата, развийте маркуча в задната част на пералната машина и се уверете, че пясъчният филтър е чист и не е запушен.</p> <p>Уверете се, че филтърът не е запушен или че няма чужди предмети в отделението на филтъра, които могат да попречат на водния поток.</p>
E3 (с дисплей) 3 премигвания на индикаторите (без дисплей)	<p>Пералната машина не източва вода.</p> <p>Уверете се, че филтърът не е запушен или че няма чужди предмети в отделението на филтъра, които могат да попречат на водния поток.</p> <p>Уверете се, че отводнителният маркуч не е прегънат или усукан.</p> <p>Уверете се, че отводнителната система не е блокирана и позволява на водата да тече свободно. Опитайте да източите водата в мивката.</p>
E4 (с дисплей) 4 премигвания на индикаторите (без дисплей)	<p>Има прекалено много пяна и/или вода.</p> <p>Уверете се, че не сте използвали прекалено голямо количество перилен препарат или такъв, който не е предназначен за перална машина.</p>
E7 (с дисплей) 7 премигвания на индикаторите (без дисплей)	<p>Проблеми с вратата.</p> <p>Уверете се, че вратата е затворена правилно. Уверете се, че в машината няма дрехи, които да пречат на затварянето на вратата.</p> <p>Ако вратата е блокирана, изключете пералната машина и извадете щепсела и от ел. контакт. Изчакайте 2-3 минути и отворете отново вратата.</p>
Друг код за грешка	<p>Изключете пералната машина и извадете щепсела от ел. контакт и изчакайте 1 минута. Включете машината и пуснете програма. Ако проблемът се появи отново, свържете се директно с оторизиран център за обслужване на клиенти.</p>

ДРУГИ НЕИЗПРАВНОСТИ

Проблем	Възможни причини и практически решения
Пералната машина не работи/стартира	Уверете се, че уредът е включен в работещ ел. контакт.
	Уверете се, че ел. захранването е включено.
	Уверете се, че ел. контакт работи, като опитате да включите друг уред, като лампа.
	Вратата може да не е затворена правилно: отворете и затворете вратата отново.
	Уверете се, че сте задали правилно програмата и че бутона за старт е натиснат.
	Уверете се, че пералната машина не е паузирана.
Има изтекла вода до машината	Това може да се дължи на теч в уплътнението между крана и тръбата; в този случай, заменете уплътнението и затегнете добре крана и тръбата.
	Уверете се, че филтърът е затворен правилно.
Пералната машина не центрофугира	Поради неоптималното зареждане с дрехи, пералната машина може да: <ul style="list-style-type: none"> • Опита да балансира товара, като намали времето на центрофуга. • Намали скоростта на центрофугата, за намаляване на вибрациите и шума. • Изключи центрофугата, за да предпази машината. Уверете се, че товарът е балансиран. Ако не – развържете заплетените дрехи, заредете пералнята отново и рестартирайте програмата.
	Това може да се дължи на факта, че водата не е била напълно изсъхнала: изчакайте няколко минути. Ако проблемът продължава, вижте раздел Error 3 (Грешка 3).
	Някои модели може да имат функция „без центрофуга“: уверете се, че не е включена.
	Уверете се, че не сте задали опции, които променят центрофугата.
	Употребата на прекалено много препарат може да възпрепятства стартирането на центрофугата.
	Възможно е пералнята да не е нивелирана: при необходимост, регулирайте крачетата, както е показано в специалния раздел.
	Уверете се, че транспортните болтове, гумените втулки и разделители са премахнати.
Уверете се, че в барабана няма предмети (монети, панти, копчета и т.н.).	
Силни вибрации / шум по време на центрофуга	Възможно е пералнята да не е нивелирана: при необходимост, регулирайте крачетата, както е показано в специалния раздел.
	Уверете се, че транспортните болтове, гумените втулки и разделители са премахнати.
	Уверете се, че в барабана няма предмети (монети, панти, копчета и т.н.).

Стандартната гаранция покрива повредите, причинени от електрически или механични неизправности в продукта, в следствие на действие или бездействие на производителя.

Ако се установи, че повредата е причинена от външни фактори, или в следствие на неправилна употреба и неспазване на инструкциите, може да бъде наложена глоба.

С изключение на списъка с резервни части, достъпен на нашия уебсайт, при никакви обстоятелства не трябва да ремонтирате или да се опитвате да ремонтирате уреда сами или да оставяте уреда да се ремонтира от неопитни и/или неквалифицирани лица. Ремонти, извършени от неопитни и/или неквалифицирани лица, могат да причинят нараняване или сериозна неизправност на оборудването и щети на имущество. Препоръчително е да се свържете с нашите оторизирани центрове за техническа помощ.

Препоръчваме ви винаги да използвате оригинални резервни части, които можете да получите от нашия сервиз за обслужване на клиенти за период от най-малко **10 години** от първото пускане на уреда на пазара в Европейското икономическо пространство.

Гаранция

Продуктът е в гаранция съгласно правилата и условията, посочени в сертификата, включен към продукта. Гаранционният сертификат трябва да бъде надлежно попълнен и съхраняван, за да може в случай на нужда, да бъде представен пред оторизирания център за обслужване на клиенти.

Нашите контакти за обслужване (телефонни номера и уеб страници), описани по държава, са налични в удостоверението за гаранция, включено с продукта.

Поставяйки **CE** и маркирайки този продукт, ние декларираме на наша отговорност, че той е в съответствие със всички Европейски изисквания за безопасност, здравни и екологични норми.

Производителя, не носи отговорност за каквито и да било печатни грешки в книжката съпътстваща този продукт. Също така си запазва правото да прави всякакви промени в своите продукти, които счита за полезни, без да променят основните им характеристики.



ВНИМАНИЕ:

Производителят не носи отговорност за каквито и да е щети на вещи и хора и/или за проблеми с безопасността, произтичащи от ремонти, които не са извършени от оторизиран център за техническа помощ или от сервизен агент, упълномощен от производителя в съответствие с фирмените указания, свързани с ремонта и поддръжка на своите продукти. Всички повреди, причинени на продукта от неупълномощен персонал по време на опит за ремонт, няма да бъдат покрити от конвенционалната гаранция.

От 1 март 2021 г. информацията за енергията и околната среда относно енергийното етикетиране на домакински уреди и спецификациите за техния екодизайн са видими в Европа в продуктовата база данни (EPREL) на следния линк <https://eprel.ec.europa.eu/> или чрез QR кода, намиращ се на енергийния етикет.