

# KOENIC

## Ventilador de pie 60W control remoto

ES Manual de instrucciones

EN Instruction manual

DE Bedienungsanleitung



Español 8-11



English 12-15



Deutsch 16-20



## INSTRUCCIONES DE SEGURIDAD

Lea las siguientes instrucciones atentamente antes de usar el producto. Guarde este manual para futuras referencias o nuevos usuarios.

- Siga atentamente estas instrucciones de seguridad cuando use el producto.
- Este aparato pueden utilizarlo niños con edad de 8 años y superior y personas con capacidades físicas, sensoriales o mentales reducidas o falta de experiencia y conocimiento, si se les ha dado la supervisión o formación apropiadas respecto al uso del aparato de una manera segura y comprenden los peligros que implica. Los niños no deben jugar con el aparato. La limpieza y el mantenimiento a realizar por el usuario no deben realizarlos los niños sin supervisión.
- Este aparato está diseñado exclusivamente para uso doméstico quedando excluido su uso en bares, restaurantes,

granjas, hoteles, moteles y oficinas.

- Asegúrese de que el voltaje de red coincida con el voltaje especificado en el marcado del producto y de que el enchufe tenga toma de tierra.
- Inspeccione el cable de alimentación regularmente en busca de daños visibles. Si el cable presenta daños, debe ser reparado por el Servicio de Asistencia Técnica oficial de Cecotec para evitar cualquier tipo de peligro.
- No sumerja el cable, el enchufe o cualquier otra parte del producto en agua o cualquier otro líquido, ni exponga las conexiones eléctricas al agua. Asegúrese de tener las manos completamente secas antes de tocar el enchufe o encender el producto.
- Si el producto cae accidentalmente al agua, desconéctelo inmediatamente. ¡No toque el agua!
- No utilice el dispositivo si detecta algún fallo o signo inusual.

- Mantenga el pelo, la ropa, los dedos y otras partes del cuerpo lejos de las aberturas y partes en movimiento del dispositivo.
- Asegúrese de que el producto esté colocado sobre una superficie plana y estable durante su funcionamiento.
- No utilice el dispositivo cerca de ventanas, la lluvia podría causar descargas eléctricas.
- No utilice el producto debajo o al lado de cortinas.
- No cubra las rejillas y no coloque el cable del producto debajo de alfombras u otros objetos durante su funcionamiento. Mantenga una distancia mínima de 20 cm a cada lado, al frente y atrás del producto.
- Apague y desconecte el dispositivo de la toma de corriente siempre que no esté siendo usado y antes de moverlo a un lugar nuevo. Tire del enchufe para desconectarlo, no tire del cable.

## **SAFETY INSTRUCTIONS**

Read these instructions thoroughly before using the appliance. Keep this instruction manual for future reference or new users.

- All safety instructions must be closely followed when using the appliance.
- This appliance can be used by children aged 8 years and above and people with reduced physical, sensory, or mental capabilities or lack of experience and knowledge if they have been given supervision or instruction concerning use of the appliance in a safe way and understand the hazards involved. Children must not play with the appliance. Cleaning and user maintenance should not be carried out by unsupervised children.
- This appliance is designed for domestic use only and is not intended for bars, restaurants, farmhouses, hotels, motels, and offices.

- Make sure that the mains voltage matches the voltage specified on the appliance rating label and that the wall outlet is earthed.
- Check the power cable regularly for visible damage. If the cable is damaged, it must be replaced by the official Cecotec Technical Support Service in order to avoid any type of danger.
- Do not immerse the cable, plug, or any other non-removable part of the appliance in water or any other liquid or expose electrical connections to water. Make sure your hands are completely dry before handling the plug or switching on the appliance.
- If the appliance falls accidentally into water, unplug it immediately. Do not touch the water!
- Do not operate the appliance if any fault or unusual sign is detected.
- Keep hair, loose clothing, fingers, and other parts of the body away from the openings and moving parts of the appliance.
- Make sure the appliance is placed on a flat and stable surface during operation.
- Do not use the appliance next to windows, as exposure to rain could cause electric shock.
- Do not operate the product under or next to curtains.
- Do not cover the grilles and do not place the product cord under carpets or other objects during operation. Keep the sides, front, and back of the appliance at a minimum safety distance of 20 cm from any object or wall.
- Always turn off and unplug the appliance when not in use and before moving it to a new location. Pull from the plug, not the cable, to disconnect it from the outlet.

## **SICHERHEITSHINWEISE**

Lesen Sie die folgenden Hinweise aufmerksam durch, bevor Sie das Produkt verwenden. Bewahren Sie diese Bedienungsanleitung zum Nachschlagen oder für neue Benutzer auf.

- Befolgen Sie diese

Sicherheitshinweise sorgfältig, wenn Sie das Produkt verwenden.

- Dieses Gerät kann von Kindern ab 8 Jahren und darüber sowie von Personen mit verringerten physischen, sensorischen oder mentalen Fähigkeiten oder Mangel an Erfahrung und Wissen benutzt werden, wenn sie beaufsichtigt oder bezüglich des sicheren Gebrauchs des Geräts unterwiesen wurden und die daraus resultierenden Gefahren verstehen. Kinder dürfen nicht mit dem Gerät spielen. Reinigung und Wartung durch den Benutzer sollten nicht von Kindern ohne Aufsicht durchgeführt werden.
- Dieses Gerät ist nur für den Hausgebrauch bestimmt und darf nicht in Bars, Restaurants, Bauernhöfen, Hotels, Motels und Büros verwendet werden.
- Vergewissern Sie sich, dass die Netzspannung mit der auf der Produktkennzeichnung angegebenen Spannung übereinstimmt und dass die Steckdose geerdet ist.
- Überprüfen Sie das Netzkabel regelmäßig auf sichtbare Schäden. Falls das Kabel beschädigt ist, muss es durch den offiziellen Technischen Kundendienst von Cecotec ersetzt werden, um jegliche Art von Gefahr zu vermeiden.
- Tauchen Sie das Netzkabel, den Stecker oder jegliche nicht entfernbaren Teile des Gerätes nicht ins Wasser oder andere Flüssigkeiten ein und lassen Sie die elektrischen Anschlüsse nicht mit Wasser in Berührung kommen. Sorgen Sie dafür, dass Ihre Hände völlig trocken sind, bevor Sie den Stecker berühren oder das Gerät einschalten.
- Falls das Gerät versehentlich ins Wasser fällt, ziehen Sie sofort den Stecker aus der Steckdose. Berühren Sie nicht das Wasser!
- Wenn Sie etwas Ungewöhnliches am Gerät bemerken, verwenden Sie es nicht.
- Halten Sie Haare, Kleidungsstücke, Finger und alle Körperteile von Öffnungen

und beweglichen Teilen des Gerätes fern.

- Vergewissern Sie sich, dass das Gerät auf einer stabilen und ebenen Oberfläche während des Betriebes liegt.
- Benutzen Sie keinesfalls das Gerät in der Nähe von Fenstern. Der Regen könnte einen elektrischen Schlag verursachen.
- Das Gerät darf nicht unter oder neben einem Vorhang verwendet werden.
- Bedecken Sie die Gitter nicht und verlegen Sie das Kabel unter Teppichen bzw. anderen Objekten nicht während des Betriebes. Halten Sie einen Mindestabstand von 20 cm auf jeder Seite, auf der Vorder-, und Rückseite des Gerätes.
- Schalten Sie das Gerät aus und trennen Sie es von der Stromversorgung, solange es nicht verwendet ist und bevor Sie es bewegen. Ziehen Sie am Stecker, nicht am Kabel selbst.

## 1. PIEZAS Y COMPONENTES

Fig. 1

1. Rejilla delantera
2. Aro de la rejilla
3. Pieza de sujeción de las aspas
4. Aspas
5. Pieza de fijación de la rejilla trasera
6. Rejilla trasera
7. Eje del motor
8. Mando a distancia
9. Motor
10. Panel de control
11. Pieza de sujeción del cuerpo del ventilador
12. Barra de ajuste
13. Regulador de la altura
14. Barra principal
15. Base
16. Soporte de la base
17. Escarpia

NOTA:

Los gráficos de este manual son representaciones esquemáticas y puede que no coincidan exactamente con los del producto.

## 2. ANTES DE USAR

- Este aparato presenta un embalaje diseñado para protegerlo durante su transporte. Saque el aparato de su caja y retire todo el material de embalaje. Puede guardar la caja original y otros elementos del embalaje en un lugar seguro para prevenir daños en el aparato si necesita transportarlo en el futuro. Si desea deshacerse del embalaje original, asegúrese de reciclar todos los elementos correctamente.
- Asegúrese de que todas las piezas y componentes están incluidos y en buen

estado. Si faltara alguno o no estuviera en buen estado, contacte de forma inmediata con el Servicio de Atención Técnica oficial de Cecotec.

### Contenido de la caja

- Ventilador
- Control remoto
- Manual de instrucciones
- No retire el número de serie del producto, para poder mantener una correcta trazabilidad de su equipo en caso de solicitar asistencia.

## 3. MONTAJE

Fig. 2

Advertencia: Asegúrese de que el ventilador esté desconectado de la red eléctrica durante el proceso de montaje.

### Paso A1: Ensamblaje de la base

Inserte el tubo vertical en la base redonda.

Use la tuerca para fijar el tubo a la base girándola en sentido horario hasta que quede completamente ajustada.

### Paso A2: Montaje del motor en el soporte

Deslice el cuerpo del motor en la parte superior del tubo vertical asegurándose de que encaje correctamente en la ranura.

Ajuste la pieza de sujeción del motor para asegurar su estabilidad.

Desenrosque la tuerca delantera y retire la cubierta trasera del ventilador en preparación para la instalación del aspa.

### Paso A3: Instalación de las aspas y la rejilla

Encaje la rejilla trasera en su posición original y asegúrela utilizando la pieza de fijación de la rejilla.

Encaje las aspas en el eje del motor. Asegúrese de que queden bien alineadas.

Enrosque la pieza de sujeción de las aspas en el eje girándola en sentido contrario al reloj para fijarlas.

Instalar la rejilla delantera: Coloque la rejilla delantera y fjela con los clips o tornillos de sujeción, según el modelo.

Verifique que todas las piezas estén correctamente aseguradas y que las aspas giren sin obstrucciones.

## 4. FUNCIONAMIENTO

- ① Infrarrojos
- ② Indicador del temporizador
- ③ Indicador de la velocidad del ventilador
- ④ Indicador de la función Oscilación
- ⑤ Indicador del modo
- ⑥ Botón de la función Oscilación
- ⑦ Botón del temporizador
- ⑧ Botón de encendido/apagado
- ⑨ Botón de selección de la velocidad
- ⑩ Botón de selección del modo

1. Conecte el enchufe a una toma de corriente adecuada.
2. Para encender o apagar el ventilador presione el botón de encendido/apagado (8) del mando a distancia o del panel de control.
3. Para seleccionar la velocidad, pulse el botón correspondiente (9) del mando a distancia o hágalo mediante el panel de control. Indicador de la velocidad del ventilador: H - Velocidad alta, M - Velocidad media, L - Velocidad baja.
4. Para seleccionar el tiempo de funcionamiento deseado (de 0,5 horas hasta 7,5 horas) pulse el botón del temporizador (7) del mando a distancia o del panel de control.

5. Para seleccionar el modo que desee (Normal, Natural o Noche) pulse el botón correspondiente (10) del mando a distancia. La luz en el panel de control variará:
  - o Luz apagada: Modo Normal. El ventilador funcionará a la velocidad constante seleccionada, alta, media o baja.
  - o Luz roja: Modo Natural. El ventilador cambiará automáticamente entre las distintas velocidades para imitar el comportamiento natural del viento ofreciendo una sensación más confortable.
  - o Luz verde: Modo Noche. El ventilador disminuirá la velocidad cada 30 minutos.
6. Para activar o desactivar la función Oscilación pulse el botón correspondiente (6) del mando a distancia o del panel de control.

### Ajustar la inclinación

Puede ajustar la inclinación de este ventilador según sus necesidades. Basta con mover la parte delantera hacia arriba o hacia abajo según la inclinación deseada, pero antes asegúrese de que esté desconectado de la red eléctrica.

### Colocar o sustituir la pila

Fig. 4

El mando a distancia funciona con una pila CR2025 (no incluida). Para colocarla o sustituirla siga los pasos que se indican a continuación:

1. Presione la pestaña de la tapa de la pila para liberarla.
2. Inserte la pila asegurándose de que el lado positivo quede hacia arriba, tal como se muestra en la figura.
3. Una vez colocada la pila, empuje la tapa para cerrarla.

## 5. LIMPIEZA Y MANTENIMIENTO

1. Antes de limpiar el ventilador, apáguelo y desconéctelo de la red eléctrica.
2. Mantenga el ventilador limpio y guárdelo en un lugar seco para evitar la humedad.
3. Para limpiar el ventilador, se recomienda utilizar un producto de limpieza neutro y un paño suave. No utilice líquidos disolventes, productos de limpieza ácidos, ni alcohol para limpiar las piezas de plástico, ya que, si lo hace, podrían deteriorarse.
4. Utilice una aspiradora para quitar el polvo acumulado en la rejilla de seguridad. No retire la rejilla de seguridad.
5. Evite que entre agua en el motor al limpiar el ventilador.

## 6. ESPECIFICACIONES TÉCNICAS

Referencia del producto: EU01\_108557

Producto: Ventilador de pie 60 W control remoto

Voltaje: 220-240 V~

Frecuencia: 50 Hz

Potencia: 60 W

Clase II

T

Descripción	Símbolo	Valor	Unidad
Caudal máximo del ventilador	F	47.9	m <sup>3</sup> /min
Potencia utilizada por el ventilador	P	54.8	W
Valor de servicio	SV	0.9	(m <sup>3</sup> /min)/W
Consumo de energía en modo de espera	P <sub>SB</sub>	0.2	W
Nivel de potencia acústica del ventilador	L <sub>WA</sub>	64.0	dB (A)
Velocidad máxima del aire	C	3.1	m/s
Norma de medición del valor de servicio	IEC 60879:2019		
Datos de las personas de contacto para obtener información	Cecotec Innovaciones SL. Av. Reyes Católicos, 60, 46910, Alfafar (Valencia)		

El consumo de potencia en modo "standby" es de 0,2 W, usando para ello las directrices de la norma EN 50564:2011 y de los reglamentos europeos 1275/2008/EC y 801/2013/EC. Para ello, el aparato se conecta a la red eléctrica sin realizar ninguna función, esperando a que se active dicho modo de "standby".

Las especificaciones técnicas pueden cambiar sin notificación previa para mejorar la calidad del producto.

Fabricado en China | Diseñado en España

## 7. RECICLAJE DE APARATOS ELÉCTRICOS Y ELECTRÓNICOS



Este símbolo indica que, de acuerdo con las normativas aplicables, el producto y/o la batería deberán desecharse de manera independiente de

los residuos domésticos. Cuando este producto alcance el final de su vida útil, deberás extraer las pilas/baterías/acumuladores y llevarlo a un punto de recogida designado por las autoridades locales. Para obtener información detallada acerca de la forma más adecuada de desechar sus aparatos eléctricos y electrónicos y/o las correspondientes baterías, el consumidor deberá contactar con las autoridades locales.

El cumplimiento de las pautas anteriores ayudará a proteger el medio ambiente.

## 8. GARANTÍA Y SAT

Cecotec responderá ante el usuario o consumidor final de cualquier falta de conformidad que exista en el momento de la entrega del producto en los términos, condiciones y plazos que establece la normativa aplicable.

Se recomienda que las reparaciones se efectúen por personal especializado.

Si detecta una incidencia con el producto o tiene alguna consulta, póngase en contacto con el Servicio de Asistencia Técnica oficial de Cecotec a través del número de teléfono +34 (96) 0666757 y el correo electrónico [koenic@cecotec.es](mailto:koenic@cecotec.es).

## 9. COPYRIGHT

Los derechos de propiedad intelectual sobre los textos de este manual pertenecen a CECOTEC INNOVACIONES, S.L. Quedan reservados todos los derechos. El contenido de esta publicación no podrá, ni en parte ni en su totalidad, reproducirse, almacenarse en un sistema de recuperación, transmitirse o distribuirse por ningún medio (electrónico, mecánico, fotocopia, grabación o similar) sin la previa autorización de CECOTEC INNOVACIONES, S.L.

## 10. DECLARACIÓN UE DE CONFORMIDAD SIMPLIFICADA



Por la presente, Cecotec Innovaciones declara que este producto cumple con los requisitos esenciales y otras disposiciones relevantes de las normativas aplicables en la Unión Europea. Este producto ha sido diseñado, fabricado y probado con el cumplimiento de los estándares de seguridad y calidad requeridos. El texto completo de la Declaración de Conformidad de la UE se puede encontrar en la siguiente dirección web: <https://cecotec.es/es/information/declaration-of-conformity>

## 1. PARTS AND COMPONENTS

Fig. 1

1. Front grille
2. Grille ring
3. Blade fixing piece
4. Blades
5. Rear-grille fixing piece
6. Rear grille
7. Motor shaft
8. Remote control
9. Motor
10. Control panel
11. Fan body screw
12. Extension rod
13. Height adjustment knob
14. Main rod
15. Base
16. Base support
17. Screw hook

NOTE:

The graphics in this manual are schematic representations and may not exactly match the product.

## 2. BEFORE USE

- This appliance is packaged in a way as to protect it during transport. Take the appliance out of its box and remove all packaging materials. You can keep the original box and other packaging elements in a safe place to prevent damage to the appliance if you need to transport it in the future. If you wish to dispose of the original packaging, make sure all packaging materials are recycled accordingly.
- Make sure all parts and components are included and in good conditions. If there is any piece missing or in bad conditions, contact the official Cecotec Technical Support Service immediately.

### Box content

- Fan
- Remote control
- Instruction manual
- Do not remove the serial number of the appliance in order to keep a correct traceability of it in case of assistance.

## 3. ASSEMBLY

Fig. 2

Warning: Make sure that the fan is disconnected from the mains during the assembly process.

### Step A1: Base assembly

Insert the main rod into the base.

Use the screw hook to secure the main rod to the base by turning it clockwise until it is fully tightened.

### Step A2: Assembling the motor on the fan

Slide the motor body into the extension rod making sure it fits correctly.

Tighten the fan body screw to ensure stability.

Unscrew the fixing pieces and remove the rear grille to install the blades.

### Step A3: Installing the blades and the grille

Fit the rear grille in its position and secure it using the corresponding fixing piece.

Fit the blades onto the motor shaft. Make sure that they are properly aligned.

Screw the blade fixing piece onto the motor shaft by turning it counterclockwise to secure them.

Front grille installation: Fit the front grille and secure it with the clips or fixing screws, depending on the model.

Check that all parts are properly secured and that the blades rotate without obstruction.

## 4. OPERATION

- ① Infrared sensor
- ② Timer indicator light
- ③ Fan speed indicator light
- ④ Swing function indicator light
- ⑤ Mode indicator light
- ⑥ Swing function button
- ⑦ Timer button
- ⑧ Power button
- ⑨ Speed selection button
- ⑩ Mode selection button

1. Connect the plug to a suitable power socket.
2. To switch the fan on or off, press the power button (8) on the remote control or control panel.
3. To select the speed, press the corresponding button (9) on the remote control or control panel. Fan speed indicator light: H - High speed, M - Medium speed, L - Low speed.
4. To select the desired operating time (from 0.5 up to 7.5 hours), press the timer button (7) on the remote control or control panel.
5. To select the desired mode (Normal, Natural or Sleep) press the corresponding button (10) on the remote control. The mode indicator light on the control panel will change:
  - Indicator light off: Normal mode. The fan will run at the selected constant speed, high, medium or low.
  - Red indicator light: Natural mode. The

fan will automatically switch between different speeds to simulate the natural flow of the wind for a more comfortable feeling.

- Green indicator light: Sleep mode. The fan will reduce its speed every 30 minutes.
6. To activate or deactivate the Swing function, press the corresponding button (6) on the remote control or control panel.

### Adjusting the tilt

You can adjust the tilt of this fan according to your needs. Simply move the front part up or down according to the desired tilt, but first make sure that the fan is unplugged from the mains.

### Fitting or replacing the battery

Fig. 4

The remote control is powered by one CR2025 battery (not included). To fit or replace it, follow the steps below:

1. Press the tab on the battery cover to open it.
2. Insert the battery making sure that the positive side is facing up, as shown in the figure.
3. Once the battery is in place, push the cover to close it.

## 5. CLEANING AND MAINTENANCE

1. Before cleaning the fan, switch it off and unplug it from the mains.
2. Keep the fan clean and store it in a dry place to avoid moisture.
3. To clean the fan, it is recommended to use a neutral cleaning product and a soft cloth. Do not use solvents, acid cleaning agents or alcohol to clean the plastic parts, as this may damage them.

4. Use a vacuum cleaner to remove dust accumulated on the grille. Do not remove the grille.
5. Prevent water from entering the motor when cleaning the fan.

## 6. TECHNICAL SPECIFICATIONS

Product reference: EU01\_108557

Product: 60 W pedestal fan with remote control

Voltage: 220-240 V~

Frequency: 50 Hz

Power: 60 W

Class II

T

Description	Symbol	Value	Unit
Fan maximum flow	F	47.9	m <sup>3</sup> /min
Fan power consumption	P	54.8	W
Service value	SV	0.9	(m <sup>3</sup> /min)/W
Power consumption on standby mode	P <sub>SB</sub>	0.2	W
Fan noise power level	L <sub>WA</sub>	64.0	dB (A)
Maximum air speed	C	3.1	m/s
Service value measurement standard	IEC 60879:2019		
Contact details to obtain more information	Cecotec Innovaciones SL. Av. Reyes Católicos, No 60, 46910, Alfafar, Valencia, Spain		

The power consumption in standby mode is 0.2 W, using the guidelines of EN 50564:2011 and the European regulations 1275/2008/EC and 801/2013/EC. For this purpose, the appliance is connected to the mains without performing any function, waiting for the standby mode to be activated.

Technical specifications may change without prior notification to improve product quality.

Made in China | Designed in Spain

## 7. DISPOSAL OF OLD ELECTRICAL AND ELECTRONIC APPLIANCES



This symbol indicates that, according to the applicable regulations, the appliance and/or batteries must be disposed of separately from

household waste. When this product reaches the end of its shelf life, you should dispose of the cells/batteries/accumulators and take them to a collection point designated by the local authorities.

For detailed information on how to properly dispose of electrical and electronic appliances and/or batteries, consumers should contact their local authorities.

Compliance with the above guidelines will help protecting the environment.

## 8. TECHNICAL SUPPORT AND WARRANTY

Cecotec shall be liable to the end user or consumer for any lack of conformity that exists at the time of delivery of the product under the terms, conditions and deadlines established by the applicable regulations.

Repairs should be carried out by qualified personnel.

If at any moment you detect any problem with your product or have any doubt, do not hesitate to contact the official Cecotec Technical Support Service at +34 (96) 0666757 or by email at [koenic@cecotec.es](mailto:koenic@cecotec.es)

## 9. COPYRIGHT

The intellectual property rights over the texts in this manual belong to CECOTEC INNOVACIONES, S.L. All rights reserved. The contents of this publication may not, in whole or in part, be reproduced, stored in a retrieval system, transmitted, or distributed by any means (electronic, mechanical, photocopying, recording or similar) without the prior authorization of CECOTEC INNOVACIONES, S.L.

## 10. SIMPLIFIED EU DECLARATION OF CONFORMITY



Cecotec Innovaciones hereby declares that this appliance complies with the essential requirements and other relevant provisions of the regulations applicable in the European Union. This appliance has been designed, manufactured and tested to meet the required safety and quality standards. The full text of the EU Declaration of Conformity can be found on the following website: <https://cecotec.es/es/information/declaration-of-conformity>

## 1. TEILE UND KOMPONENTEN

Abb. 1

1. Dekorativer Ring
2. Gitterring
3. Flügelklemmstück
4. Ventilatorflügel
5. Befestigungselement für das hintere Gitter
6. Hinteres Schutzgitter
7. Motorachse
8. Fernbedienung
9. Motor
10. Bedienfeld
11. Befestigungsteil des Ventilatorgehäuses
12. Einstellungsleiste
13. Höhenversteller
14. Stützstange
15. Sockel
16. Sockel-Unterstützung
17. Schrägschraube

HINWEIS:

Die Grafiken in dieser Bedienungsanleitung sind schematische Darstellungen und entsprechen möglicherweise nicht genau dem Produkt.

## 2. VOR DEM GEBRAUCH

- Dieses Gerät ist so verpackt, dass es während des Transports geschützt bleibt. Nehmen Sie das Gerät aus der Verpackung und entfernen Sie das gesamte Verpackungsmaterial. Bewahren Sie die Verpackung an einem sicheren Ort auf, damit das Gerät nicht beschädigt wird, wenn Sie es später transportieren müssen. Wenn Sie die Originalverpackung entsorgen möchten, vergewissern Sie sich, dass Sie alle Teile korrekt recyceln.
- Vergewissern Sie sich, dass alle Teile und

Komponenten enthalten und in gutem Zustand sind. Wenn die Lieferung fehlt oder nicht in gutem Zustand ist, kontaktieren Sie den technischen Kundendienst von Cecotec.

### Vollständiger Inhalt

- Ventilator
- Fernbedienung
- Diese Bedienungsanleitung
- Entfernen Sie nicht die Seriennummer des Produkts, um eine korrekte Rückverfolgbarkeit Ihres Geräts im Falle eines Hilfeersuchens zu gewährleisten.

## 3. EINBAU

Abb. 2

Achtung: Vergewissern Sie sich, dass der Ventilator während des Installationsvorgangs vom Netz getrennt ist.

### Schritt A1: Montage des Ventilatorsockels

Setzen Sie das vertikale Rohr in den runden Sockel ein.

Befestigen Sie das Rohr mit der Mutter an der Basis, indem Sie es im Uhrzeigersinn drehen, bis es fest angezogen ist.

### Schritt A2: Montage des Motors in der Stützstange

Schieben Sie das Motorgehäuse in das obere Ende des Rohrs und achten Sie darauf, dass es richtig in die Nut passt.

Stellen Sie das Befestigungsteil ein, um seine Stabilität zu gewährleisten.

Schrauben Sie die vordere Mutter ab und entfernen Sie die hintere Abdeckung vom Ventilator, um die Montage des Flügels vorzubereiten.

### Schritt A3: Montage des Flügels und des Gitters

Bringen Sie das hintere Gitter in seiner ursprünglichen Position an und befestigen Sie es mit dem Befestigungselement für das hintere Gitter.

Montieren Sie die Flügel auf die Motorwelle. Stellen Sie sicher, dass sie richtig ausgerichtet sind.

Schrauben Sie das Flügelklemmstück auf die Welle, indem Sie es gegen den Uhrzeigersinn drehen, um es zu fixieren.

Montage des Frontgitters: Bringen Sie das Frontgitter an und befestigen Sie es mit den Halteklammern oder Schrauben, je nach Modell. Prüfen Sie, ob alle Teile ordnungsgemäß befestigt sind und ob sich der Flügel ungehindert drehen kann.

## 4. BEDIENUNG

- ① Infrarot
- ② Timeranzeige
- ③ Anzeige der Ventilatorgeschwindigkeit
- ④ Anzeige der Oszillationsfunktion
- ⑤ Modusanzeige
- ⑥ Taste für die Oszillationsfunktion
- ⑦ Timer-Taste
- ⑧ Ein-/Aus Taste
- ⑨ Taste zur Auswahl der Geschwindigkeit
- ⑩ Taste für die Modusauswahl

1. Schließen Sie den Stecker an eine geeignete Steckdose an.
2. Um den Ventilator ein- oder auszuschalten, drücken Sie die Ein-/Aus-Taste (8) auf der Fernbedienung oder dem Bedienfeld.
3. Um die Geschwindigkeit zu wählen, drücken Sie die entsprechende Taste (9) auf der Fernbedienung

oder verwenden Sie das Bedienfeld. Anzeige der Ventilatorgeschwindigkeit H - Hohe Geschwindigkeit, M - Mittlere Geschwindigkeit, L - Niedrige Geschwindigkeit.

4. Um die gewünschte Betriebszeit (von 0,5 bis 7,5 Stunden) einzustellen, drücken Sie die Timer-Taste (7) auf der Fernbedienung oder auf dem Bedienfeld.
5. Um den gewünschten Modus (Normal, Natürlich oder Nacht) zu wählen, drücken Sie die entsprechende Taste (10) auf der Fernbedienung. Das Licht auf dem Bedienfeld ist unterschiedlich:
  - Licht aus: Normal-Modus. Der Ventilator läuft mit der gewählten konstanten Geschwindigkeit, hoch, mittel oder niedrig.
  - Rotes Licht: Natürlicher Modus. Der Ventilator schaltet automatisch zwischen verschiedenen Geschwindigkeiten um, um das natürliche Verhalten des Windes zu imitieren und ein angenehmeres Gefühl zu vermitteln.
  - Grünes Licht: Nacht Modus. Der Ventilator wird alle 30 Minuten langsamer.
6. Um die Oszillationsfunktion zu aktivieren oder zu deaktivieren, drücken Sie die entsprechende Taste (6) auf der Fernbedienung oder auf dem Bedienfeld.

### Einstellung der Neigung

Sie können die Neigung dieses Ventilators nach Ihren Bedürfnissen einstellen. Bewegen Sie einfach die Vorderseite des Ventilators je nach gewünschter Neigung nach oben oder unten, aber vergewissern Sie sich vorher, dass er vom Stromnetz getrennt ist.

**Einsetzen oder Auswechseln der Batterie**

Abb. 4

Die Fernbedienung wird mit einer CR2025-Batterie betrieben (nicht im Lieferumfang enthalten). Gehen Sie wie folgt vor, um sie zu montieren oder zu ersetzen:

1. Drücken Sie auf die Lasche der Batterieabdeckung, um sie zu lösen.
2. Legen Sie die Batterie ein und achten Sie darauf, dass die positive Seite nach oben zeigt, wie in der Abbildung dargestellt.
3. Sobald die Batterie eingesetzt ist, drücken Sie auf die Abdeckung, um sie zu schließen.

Spannung: 220-240 V~

Frequenz: 50 Hz

Leistung: 60 W

II Klasse

T

**5. REINIGUNG UND WARTUNG**

1. Bevor Sie den Ventilator reinigen, schalten Sie ihn aus und trennen Sie ihn vom Stromnetz.
2. Halten Sie den Ventilator sauber und Heben Sie ihn in einem trockenen Ort auf, um Feuchtigkeit zu vermeiden.
3. Zur Reinigung des Ventilators wird ein neutrales Reinigungsmittel und ein weiches Tuch empfohlen. Verwenden Sie zum Reinigen der Kunststoffteile keine Lösungsmittel, säurehaltigen Reinigungsmittel oder Alkohol, da dies zu einer Beschädigung der Teile führen kann.
4. Benutzen Sie einen Staubsauger, um den angesammelten Staub der sich auf den Schutzgitter befindet zu entfernen. Ziehen sie nicht den Abdeckgitter ab.
5. Verhindern Sie das Eindringen von Wasser in den Motor, wenn Sie den Ventilator reinigen.

**6. TECHNISCHE SPEZIFIKATIONEN**

Referenz des Gerätes: EU01\_108557

Produkt: 60W Standventilator mit Fernbedienung

Beschreibung	Symbol	Wert	Einheit
Maximaler Ventilator-Durchsatz	F	47.9	m <sup>3</sup> /min
Stromverbrauch des Ventilators	P	54.8	W
Leistungswert	SV	0.9	(m <sup>3</sup> /min)/W
Stromverbrauch im „Standby-Modus“	P <sub>SB</sub>	0.2	W
Schallleistungspegel des Ventilators	L <sub>WA</sub>	64.0	dB (A)
Maximale Luftgeschwindigkeit	C	3.1	m/s
Standard zur Messung des Servicewertes	IEC 60879:2019		
Kontaktangaben für Informationen	Cecotec Innovaciones SL. Av. Reyes Católicos, 60, 46910, Alfajar, Spanien (Valencia)		

Die Leistungsaufnahme im Standby-Modus beträgt 0,2 W, wobei die Richtlinien der EN 50564:2011 und die europäischen Richtlinien 1275/2008/EG und 801/2013/EG zugrunde gelegt werden. Zu diesem Zweck wird das Gerät an das Stromnetz angeschlossen, ohne eine Funktion auszuführen, und wartet darauf, dass der Standby-Modus aktiviert wird.

Die technischen Daten können ohne vorherige Ankündigung geändert werden, um die Produktqualität zu verbessern.  
Hergestellt in China | Entworfen in Spanien

## 7. RECYCLING VON ELEKTRO- UND ELEKTRONIKGERÄTEN



Dieses Symbol weist darauf hin, dass das Produkt und/oder die Batterie / der Akku gemäß den geltenden Vorschriften getrennt vom Hausmüll entsorgt werden muss. Wenn dieses Produkt das Ende seiner Nutzungsdauer erreicht hat, sollten Sie die Batterien/Akkus entfernen und es zu einer von den örtlichen Behörden bestimmten Sammelstelle bringen.

Die Verbraucher müssen sich mit Ihren örtlichen Behörden oder Einzelhändlern in Verbindung setzen, um Informationen über die ordnungsgemäße Entsorgung ihrer Altgeräte und / oder ihre Akkus zu erhalten.

Die Einhaltung der oben genannten Leitlinien trägt zum Schutz der Umwelt bei.

## 8. GARANTIE UND KUNDEN-DIENST

Cecotec haftet gegenüber dem Endnutzer oder Verbraucher für jegliche Konformitätsmängel, die zum Zeitpunkt der Lieferung des Produkts bestehen, gemäß den in den geltenden Vorschriften festgelegten Bedingungen und Fristen.

Es wird empfohlen, dass Reparaturen von qualifiziertem Personal durchgeführt werden. Wenn Sie ein Problem mit dem Produkt feststellen oder Fragen haben, wenden Sie sich bitte an den offiziellen technischen Kundendienst von Cecotec unter +34 (96) 0666757 oder per E-Mail an [koenic@cecotec.es](mailto:koenic@cecotec.es).

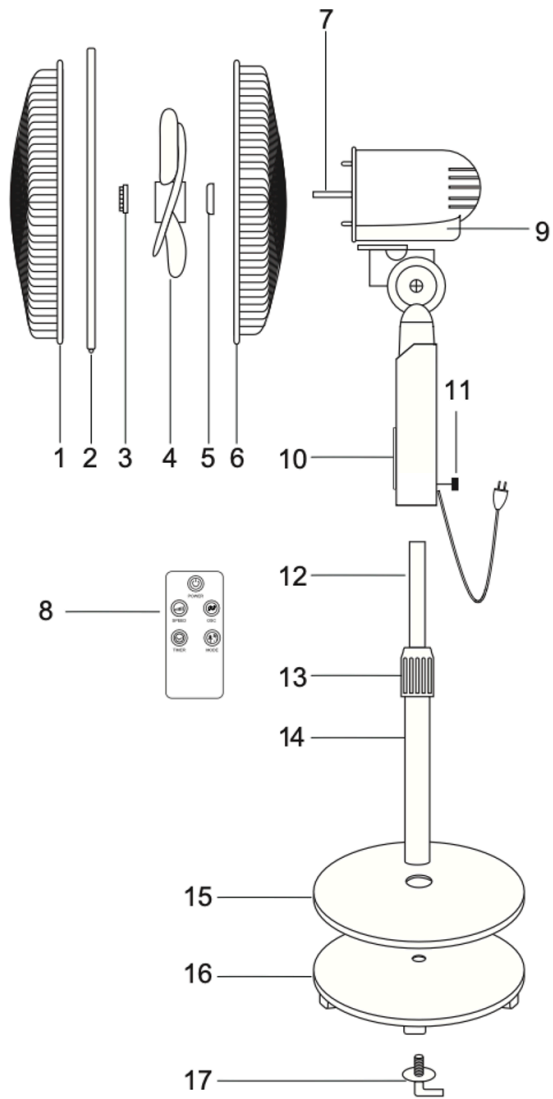
## **9. COPYRIGHT**

Die geistigen Eigentumsrechte an den Texten in dieser Bedienungsanleitung liegen bei CECOTEC INNOVACIONES, S.L. Alle Rechte vorbehalten. Der Inhalt dieser Veröffentlichung darf ohne vorherige Genehmigung von CECOTEC INNOVACIONES, S.L. weder ganz noch teilweise vervielfältigt, in einem Wiederherstellungssystem gespeichert, übertragen oder verbreitet werden (elektronisch, mechanisch, Fotokopie, Aufzeichnung oder ähnliches).

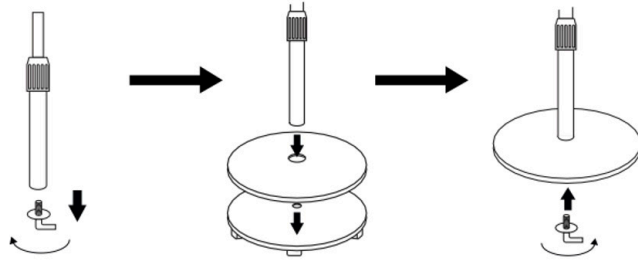
## **10. VEREINFACHTE EU-KONFORMITÄTSERKLÄRUNG**

**CE** Cecotec Innovaciones erklärt hiermit, dass dieses Produkt mit den grundlegenden Anforderungen und anderen relevanten Bestimmungen der in der Europäischen Union geltenden Vorschriften übereinstimmt. Dieses Produkt wurde unter Einhaltung der erforderlichen Sicherheits- und Qualitätsstandards entwickelt, hergestellt und geprüft. Der vollständige Text der EU-Konformitätserklärung ist auf folgender Website zu finden: <https://storececotec.de/de/information/declaration-of-conformity>

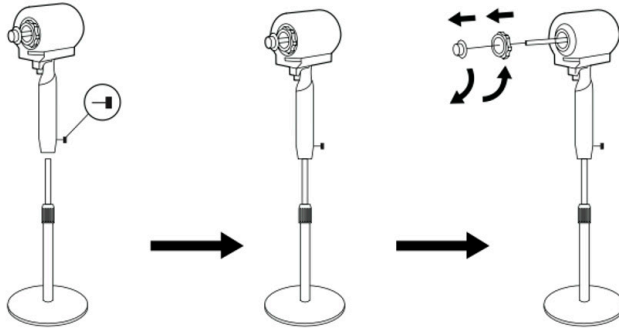
1



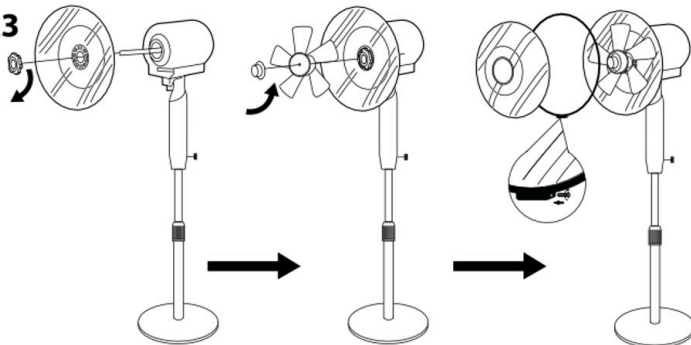
A1



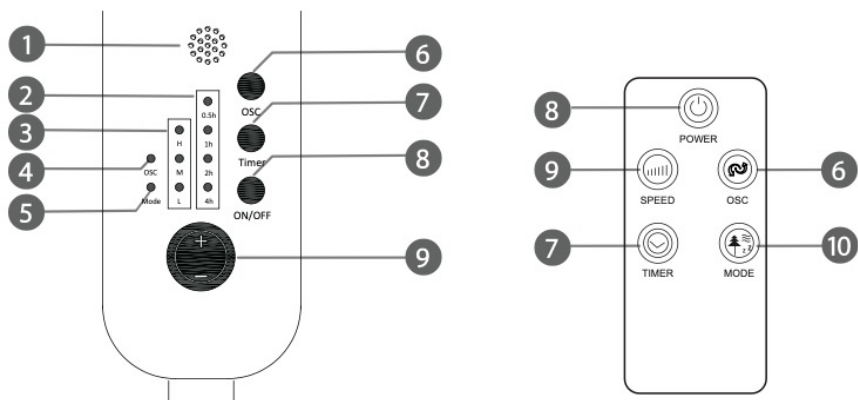
A2



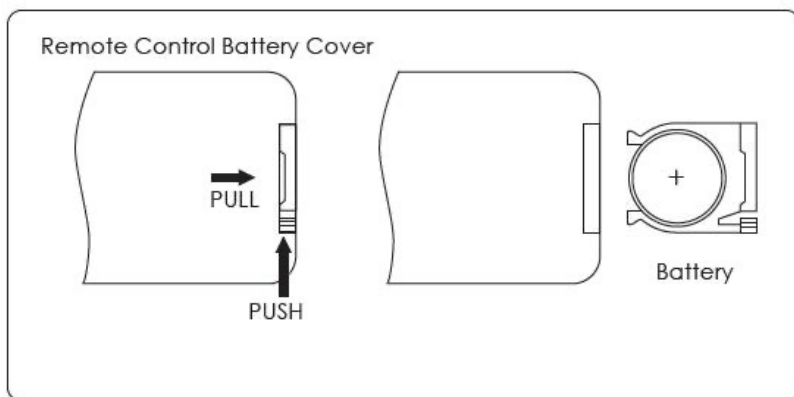
A3



3



4



Cecotec Innovaciones S.L.  
Av. Reyes Católicos, 60  
46910, Alfafar (Valencia)

