

# KOENIC

## — Secador de pelo BLDC

— ES Manual de instrucciones

EN Instruction manual

DE Bedienungsanleitung




Español	10-13	
English	14-17	
Deutsch	18-20	

## INSTRUCCIONES DE SEGURIDAD

Lea las siguientes instrucciones atentamente antes de usar el producto. Guarde este manual para futuras referencias o nuevos usuarios.

- Asegúrese de que el voltaje de red coincida con el voltaje especificado en la etiqueta de clasificación del producto y de que el enchufe tenga toma de tierra.
- Este aparato está diseñado exclusivamente para uso doméstico quedando excluido su uso en bares, restaurantes, granjas, hoteles, moteles y oficinas.
- Cuando el dispositivo vaya a ser usado en un cuarto de baño, deberá desenchufarlo de la toma de corriente después de utilizarlo ya que la proximidad del agua presenta un riesgo aun cuando el dispositivo esté desconectado.
- Como protección adicional, es recomendable la instalación de un dispositivo de corriente residual (RCD) que tenga

una corriente de defecto asignada de funcionamiento que no exceda de 30 mA, en el circuito eléctrico que alimenta el cuarto de baño. Le recomendamos que pregunte a un instalador para que le aconseje.

- Este aparato puede ser utilizado por niños a partir de 8 años y personas con capacidades físicas, sensoriales o mentales reducidas o falta de experiencia y conocimiento, si se le ha dado supervisión o instrucción apropiadas respecto al uso del aparato de una manera segura y comprenden los peligros que implica. Los niños no deben jugar con el aparato. La limpieza y el mantenimiento para realizar por el usuario no deben ser realizados por niños sin supervisión.
-  Este símbolo significa: No utilice este aparato en una bañera, ducha o depósito lleno de agua.
- **ADVERTENCIA:** no utilizar este aparato cerca de bañeras, duchas, lavabos u otros

recipientes que contengan agua.


- No sumerja el cable, el enchufe o cualquier otra parte del producto en agua o cualquier otro líquido, ni exponga las conexiones eléctricas al agua. Asegúrese de que tiene las manos completamente secas antes de tocar el enchufe o encender el producto.
- Inspeccione el cable de alimentación regularmente en busca de daños visibles. Si el cable presenta daños, debe ser sustituido por el Servicio de Asistencia Técnica oficial de Cecotec para evitar cualquier tipo de peligro.
- Asegúrese de que las salidas de aire no están bloqueadas.
- Apague y desconecte el dispositivo de la toma de corriente inmediatamente después de utilizarlo.
- Desenchufe el dispositivo inmediatamente bajo las siguientes circunstancias: funcionamiento anormal, necesita una limpieza y/o después de usarlo.
- No introduzca objetos

metálicos por las entradas de aire para evitar descargas eléctricas.

- No enrolle el cable alrededor del dispositivo.
- Evite el contacto entre el dispositivo y la cara, el cuello y el cuero cabelludo.
- No deje el dispositivo sobre ninguna superficie mientras está en funcionamiento.
- No utilice el dispositivo para secar pelucas, extensiones naturales, pelo artificial ni pelo animal.
- La entrada de aire sirve para ventilar el aparato. No la cubra ni la obstruya, ya que podría provocar sobrecalentamiento.
- No introduzca nada en la entrada de aire.

## SAFETY INSTRUCTIONS

Read these instructions thoroughly before using the appliance. Keep this instruction manual for future reference or new users.

- Ensure that the mains voltage matches the voltage specified on the device rating label and that the plug is earthed.
  - This appliance is designed for domestic use only and is not intended for bars, restaurants, farmhouses, hotels, motels, and offices.
  - If the appliance is to be used in a bathroom, it must be unplugged from the wall socket after use, as the proximity to water could be a risk even with the appliance switched off.
  - As additional protection, it is recommended that a Residual Current Device (RCD) having a rated operating fault current not exceeding 30 mA be installed in the electrical circuit supplying the bathroom. We recommend you ask a qualified installer for advice.
- This appliance can be used by children aged 8 years and above and people with reduced physical, sensory, or mental capabilities or lack of experience and knowledge if they have been given supervision or instruction concerning the use of the appliance in a safe way and understand the hazards involved. Children must not play with the appliance. Cleaning and user maintenance must not be carried out by unsupervised children.
  -  This symbol means: do not use this appliance in a bathtub, shower or near water.
  - **WARNING:** do not use the device near bathtubs, showers, sinks, or other water-filled containers.
  - Do not immerse the cable, plug, or any other non-removable part of the device in water or any other liquid or expose electrical connections to water. Make sure your hands are dry before handling the

plug or switching on the device.

- Check the power cable regularly for visible damage. If the cable is damaged, it must be replaced by the official Cecotec Technical Support Service to avoid any danger.
- Ensure that the air inlets and outlets are not blocked.
- Turn off and unplug the appliance from the power supply immediately after use.
- Unplug the appliance immediately under the following circumstances: abnormal operation, needs cleaning, and/or after use.
- Do not insert metal objects through the air inlets to avoid electric shocks.
- Do not wind the cable around the device.
- Keep your face, neck, and scalp away from the device.
- Do not leave the device on any surface while in operation.
- Do not use the appliance to dry wigs, natural hair extensions, fake hair nor animal hair.
- The air inlet ensures good ventilation of the appliance.

Do not cover or obstruct it, as this may cause overheating.


- Do not insert objects in the air inlet.

## SICHERHEITSHINWEISE

Lesen Sie die folgenden Hinweise aufmerksam durch, bevor Sie das Produkt verwenden. Bewahren Sie diese Bedienungsanleitung zum Nachschlagen oder für neue Benutzer auf.

- Vergewissern Sie sich, dass die Netzspannung mit der auf dem Typenschild des Produkts angegebenen Spannung übereinstimmt und dass der Stecker geerdet ist.
- Dieses Gerät ist nur für den Hausgebrauch bestimmt und darf nicht in Bars, Restaurants, Bauernhöfen, Hotels, Motels und Büros verwendet werden.
- Wenn das Gerät in einem Badezimmer verwendet werden soll, muss es nach dem Gebrauch aus der Steckdose gezogen werden, da die Nähe von Wasser ein Risiko darstellt, auch wenn das Gerät ausgeschaltet ist.
- Als zusätzlicher Schutz wird empfohlen, in den Stromkreis, der das Badezimmer versorgt, einen Fehlerstromschutzschalter

(RCD) mit einem Nennfehlerstrom von höchstens 30 mA einzubauen. Wir empfehlen Ihnen, einen Installateur um Rat zu fragen.

- Dieses Gerät kann von Kindern ab 8 Jahren und darüber sowie von Personen mit verringerten physischen, sensorischen oder geistigen Fähigkeiten oder Mangel an Erfahrung und Wissen benutzt werden, wenn sie beaufsichtigt oder bezüglich des sicheren Gebrauchs des Geräts unterwiesen wurden und die daraus resultierenden Gefahren verstehen. Kinder dürfen nicht mit dem Gerät spielen. Die Reinigung und Wartung durch den Benutzer darf nicht von unbeaufsichtigten Kindern durchgeführt werden.
-  Dieses Symbol bedeutet: Verwenden Sie das Gerät nicht in einer Badewanne, Dusche oder einem mit Wasser gefüllten Tank.
- **HINWEIS:** Verwenden Sie dieses Gerät nicht in der Nähe von Badewannen, Duschen, Waschbecken oder

anderen Gefäßen, die Wasser enthalten.

- Tauchen Sie das Netzkabel, den Stecker oder jegliche nicht entfernbaren Teile des Gerätes nicht ins Wasser oder andere Flüssigkeiten ein und lassen Sie die elektrischen Anschlüsse nicht mit Wasser in Berührung kommen. Sorgen Sie dafür, dass Ihre Hände völlig trocken sind, bevor Sie die Steckdose berühren oder das Gerät einschalten.
- Überprüfen Sie das Netzkabel regelmäßig auf sichtbare Schäden. Wenn das Kabel beschädigt ist, muss es durch den offiziellen Technischen Kundendienst von Cecotec ersetzt werden, um Sach- und Personenschäden zu vermeiden.
- Vergewissern Sie sich, dass der Luftauslass nicht verstopft ist.
- Schalten Sie das Gerät sofort nach Gebrauch aus und ziehen Sie den Netzstecker aus der Steckdose.
- Ziehen Sie in folgenden Fällen sofort den Stecker aus der

Steckdose: bei abnormalem Betrieb, wenn das Gerät gereinigt werden muss und/oder nach dem Gebrauch.

- Führen Sie keine metallischen Gegenstände durch die Lufteinlässe ein, um elektrische Stromschläge zu vermeiden.
- Wickeln Sie das Kabel nicht um das Gerät.
- Vermeiden Sie den Kontakt des Gerätes mit Gesicht, Hals und Kopfhaut.
- Lassen Sie das Gerät während des Betriebs nicht auf einer Oberfläche liegen.
- Verwenden Sie das Gerät nicht für Perücken, natürlichen Extensions, Kunst- oder Tierhaaren zu Föhnen.
- Der Lufteinlass dient zur Belüftung des Geräts. Verdecken oder blockieren Sie ihn nicht, da dies zu Überhitzung führen kann.
- Stecken Sie keine Gegenstände in den Lufteinlass.

## 1. PIEZAS Y COMPONENTES

Fig. 1

1. Salida de aire
2. Indicadores luminosos de velocidad y temperatura
3. Botón de encendido/apagado
4. Botón de ajuste de velocidad
5. Botón de ajuste de temperatura
6. Filtro de entrada de aire extraíble
7. Boquilla concentradora
8. Difusor

NOTA:

Los gráficos de este manual son representaciones esquemáticas y puede que no coincidan exactamente con los del producto.

## 2. ANTES DE USAR

- Este aparato presenta un embalaje diseñado para protegerlo durante su transporte. Saque el aparato de su caja y retire todo el material de embalaje. Puede guardar la caja original y otros elementos del embalaje en un lugar seguro para prevenir daños en el aparato si necesita transportarlo en el futuro. Si desea deshacerse del embalaje original, asegúrese de reciclar todos los elementos correctamente.
- Asegúrese de que todas las piezas y componentes están incluidos y en buen estado. Si faltara alguno o no estuviera en buen estado, contacte de forma inmediata con el Servicio de Atención Técnica oficial de Cecotec.

### Contenido de la caja

- Secador de pelo
- Boquilla concentradora

- Difusor
- Este manual de instrucciones
- No retire el número de serie del producto, para poder mantener una correcta trazabilidad de su equipo en caso de solicitar asistencia.

## 3. FUNCIONAMIENTO

### Función de oscilación de temperatura

Cuando el secador esté encendido, mantenga pulsado el botón de ajuste de temperatura durante 3 segundos. En este momento, el secador expulsará aire caliente y frío de manera alterna y los iconos luminosos correspondientes cambiarán entre ellos. La alternancia de aire caliente y frío ayuda a mantener el cabello sano y brillante, y también a conservar el peinado durante más tiempo.

### Instrucciones de uso

1. Seque el cabello con una toalla para eliminar el exceso de humedad.
  2. Coloque el accesorio concentrador o difusor, si lo desea.
  3. Conecte el secador a la fuente de alimentación y pulse el botón de encendido/apagado para ponerlo en marcha.
  4. Escoja la velocidad utilizando el botón de ajuste de velocidad, el indicador luminoso correspondiente a la velocidad seleccionada se encenderá.
  5. Escoja la temperatura utilizando el botón de ajuste de temperatura, el indicador luminoso correspondiente a la temperatura seleccionada se encenderá.
- Si elige una velocidad y una temperatura suaves, mantendrá el cabello hidratado y evitará que se reseque.

- Por el contrario, una velocidad y una temperatura altas, le proporcionarán un secado más rápido.

Nota: este secador dispone de una función de memoria que le permite recordar el último ajuste de velocidad y temperatura usado. Cuando vuelva a encender el secador, los ajustes predeterminados se corresponderán con los que seleccionó antes de apagarlo la última vez.

6. Mantenga el pelo a una distancia mínima de 10 cm de la salida de aire para evitar quemaduras.

Nota: Al utilizar el secador, sostenga correctamente el mango para no bloquear la entrada de aire y así evitar el sobrecalentamiento.

7. Para proteger el cabello, le recomendamos que termine de secarlo con la temperatura más fría.
8. Cuando haya terminado de usar el secador, apáguelo y desconéctelo de la red eléctrica.

ADVERTENCIA: Si nota que el producto se apaga o deja de lanzar aire caliente, se ha activado la protección anti-sobrecalentamiento. Si esto ocurre, desconéctelo de la toma de corriente y deje que se enfríe durante unos minutos. Antes de encenderlo de nuevo, asegúrese de que no hay pelusas, pelos ni otros objetos bloqueando la rejilla de entrada de aire.

#### 4. LIMPIEZA Y MANTENIMIENTO

- Antes de limpiarlo, asegúrese de que el secador esté apagado y desenchufado.
- Utilice una toalla, un bastoncillo de algodón o un cepillo de dientes para eliminar cualquier suciedad que haya en la entrada y salida de

aire.

- No utilice las uñas ni ninguna herramienta afilada para limpiar la entrada o la salida de aire.
- No utilice alcohol, quitaesmalte ni detergente para limpiar el secador, ya que podría averiarse, romperse o decolorarse.
- No utilice agua para limpiar la rejilla del filtro; de lo contrario, podría dañar el secador.
- La rejilla y el filtro deben limpiarse con regularidad para evitar que se acumule la suciedad y garantizar una entrada de aire óptima.
- Antes de limpiar el filtro, asegúrese de que el secador esté apagado y desenchufado.
- La rejilla de entrada de aire se coloca mediante unión magnética, al igual que la boquilla. Sujete el secador firmemente por el mango y tire de la rejilla de entrada de aire hacia abajo para retirarla.
- Utilice un paño seco que no suelte pelusa, un cepillo de cerdas suaves, un cepillo de dientes u objetos similares para retirar la suciedad acumulada en la rejilla de entrada de aire y en el filtro.
- Después de limpiar el secador, alinee la rejilla de entrada de aire con la ranura del mango e insértela. Cuando escuche un clic significa que la rejilla se ha unido al secador gracias al imán.

#### **Función de autolimpieza:**

Conecte el cable de alimentación a la red eléctrica y, sin encender el secador, mantenga pulsados los botones de ajuste de temperatura y de velocidad. En este momento se activará el proceso de autolimpieza del motor, cuya duración es de 10 segundos. Si, pasado este tiempo, desea volver a activar la función de autolimpieza, desenchufe el secador y repita los pasos anteriores

## 5. RESOLUCIÓN DE PROBLEMAS

Problema	Posibles causas	Soluciones
El dispositivo no se enciende	Cable de alimentación no conectado correctamente.	Asegúrese de que el cable de alimentación esté bien conectado, confirme que no hay ninguna anomalía y vuelva a encender el dispositivo.
	No ha encendido el secador de pelo.	Pulse el botón de encendido/apagado para poner el secador en marcha.
Las resistencias internas se iluminan en rojo	Entrada o salida de aire bloqueada.	Compruebe si la entrada o salida de aire está obstruida por pelusas o pelo, confirme que no hay ninguna anomalía y vuelva a encender el dispositivo.
	Alambre térmico defectuoso.	Póngase en contacto con el Servicio de Asistencia Técnica oficial de Cecotec.
El secador no tira aire caliente	El secador ha entrado en modo de protección contra sobrecalentamiento.	Apague el secador y deje que se enfríe, limpie la entrada y salida de aire cuando se haya enfriado. Asegúrese de que no hay nada bloqueando la entrada y salida de aire.

### ADVERTENCIA:

No intente reparar el secador usted mismo. Si el problema persiste después de haber realizado las comprobaciones descritas, póngase en contacto con personal autorizado, con la tienda donde compró el producto o con el Servicio de Atención al Cliente oficial de Cecotec.

## 6. ESPECIFICACIONES TÉCNICAS

Referencia del producto: EU01\_103262

Producto: Secadores de pelo BLDC

Voltaje: 220 – 240 V~

Frecuencia: 50 - 60 Hz

Potencia: 1600 W

Las especificaciones técnicas pueden cambiar sin notificación previa para mejorar la calidad del producto.

Fabricado en China | Diseñado en España

Servicio de Asistencia Técnica oficial de Cecotec a través del número de teléfono +34 (96) 0666757 y el correo electrónico [koenic@cecotec.es](mailto:koenic@cecotec.es).

## 7. RECICLAJE DE APARATOS ELÉCTRICOS Y ELECTRÓNICOS



Este símbolo indica que, de acuerdo con las normativas aplicables, el producto y/o la batería deberán desecharse de manera independiente de los residuos domésticos. Cuando este producto alcance el final de su vida útil, deberás extraer las pilas/baterías/acumuladores y llevarlo a un punto de recogida designado por las autoridades locales.

Para obtener información detallada acerca de la forma más adecuada de desechar sus aparatos eléctricos y electrónicos y/o las correspondientes baterías, el consumidor deberá contactar con las autoridades locales.

El cumplimiento de las pautas anteriores ayudará a proteger el medio ambiente.

## 8. GARANTÍA Y SAT

Cecotec responderá ante el usuario o consumidor final de cualquier falta de conformidad que exista en el momento de la entrega del producto en los términos, condiciones y plazos que establece la normativa aplicable.

Se recomienda que las reparaciones se efectúen por personal especializado.

Si detecta una incidencia con el producto o tiene alguna consulta, póngase en contacto con el

## 9. COPYRIGHT

Los derechos de propiedad intelectual sobre los textos de este manual pertenecen a CECOTEC INNOVACIONES, S.L. Quedan reservados todos los derechos. El contenido de esta publicación no podrá, ni en parte ni en su totalidad, reproducirse, almacenarse en un sistema de recuperación, transmitirse o distribuirse por ningún medio (electrónico, mecánico, fotocopia, grabación o similar) sin la previa autorización de CECOTEC INNOVACIONES, S.L.

## 1. PARTS AND COMPONENTS

Fig. 1

1. Air outlet
2. Temperature and speed indicator lights
3. Power button
4. Speed setting button
5. Temperature setting button
6. Removable air inlet filter
7. Concentrator nozzle
8. Diffuser

**NOTE:**

The graphics in this manual are schematic representations and may not exactly match the device.

## 2. BEFORE USE

- This appliance is packaged in a way as to protect it during transport. Take the appliance out of its box and remove all packaging materials. You can keep the original box and other packaging elements in a safe place to prevent damage to the appliance if you need to transport it in the future. In case the original packaging is disposed of, make sure all packaging materials are recycled accordingly.
- Make sure all parts and components are included and in good conditions. If there is any piece missing or in bad conditions, contact the official Cecotec Technical Support Service immediately.

**Box content**

- Hair dryer
- Concentrator nozzle
- Diffuser
- Instruction manual

- Do not remove the serial number of the appliance to keep a correct traceability of it in case of assistance.

## 3. OPERATION

**Temperature oscillation function**

When the dryer is switched on, press and hold the temperature setting button for 3 seconds. At this point, the dryer will blow out hot and cold air alternately and the corresponding indicator lights will toggle between them. Alternating hot and cold air helps to keep the hair healthy and shiny, and to maintain the style for a longer period of time.

**Operating instructions**

1. Dry your hair with a towel to remove excess humidity.
  2. Attach the concentrator nozzle or diffuser accessory, if desired.
  3. Plug the power cable and press the power button to start the appliance.
  4. Choose the speed using the speed setting button, the indicator light corresponding to the selected speed will light up.
  5. Choose the temperature using the temperature setting button, the indicator light corresponding to the selected temperature will light up.
- Choosing a gentle speed and temperature will keep hair moisturised and prevent it from drying out.
  - On the other hand, a higher speed and temperature will provide faster drying.

Note: this dryer has a memory function that allows you to remember the last speed and temperature setting used. When you switch on the hair dryer

again, the default settings will correspond to the settings you selected before switching it off the last time.

6. Keep your hair away from the air outlet by at least 10 cm to avoid burns.

Note: when using the hair dryer, hold the handle properly so as not to block the air inlet and prevent the dryer from being overheated.

7. To protect your hair, we recommend that you finish drying at the coolest temperature.
8. When you have finished using the hair dryer, switch it off and disconnect it from the mains.

**WARNING:** if you notice that the appliance switches off or stops blowing hot air, then the overheating protection has been activated. In this case, unplug it from the power supply and allow it to cool down for a few minutes. Before switching it back on, make sure there are no fluffs, hair, or other objects blocking the air inlet grille.

## 4. CLEANING AND MAINTENANCE

- Before cleaning, make sure that the dryer is switched off and disconnected from the mains.
- Use a towel, cotton swab or toothbrush to remove any dirt from the air inlet and outlet.
- Do not use fingernails or any sharp tool to clean the air inlet or outlet.
- Do not use alcohol, nail polish remover or detergent to clean the dryer, as this may damage, break or discolour it.
- Do not use water to clean the filter grille, otherwise it could damage the appliance.
- The grille and filter should be regularly cleaned to prevent dirt build-up and to ensure

optimum air inlet.

- Before cleaning the filter, make sure that the dryer is switched off and disconnected from the mains.
- The air inlet grille and the nozzle are magnetically attached. Hold the dryer firmly by the handle and pull the air inlet grille downwards to remove it.
- Use a dry, lint-free cloth, soft bristle brush, toothbrush or similar objects to remove accumulated dirt from the air inlet grille and filter.
- After cleaning the appliance, align the air inlet grille with the slot in the handle and insert it. When you hear a "click" it means that the grille has been attached to the dryer by the magnet.

### Self-cleaning function

Connect the power cable to the mains and, without switching on the dryer, press and hold the temperature and speed setting buttons. At this point, the self-cleaning process of the motor will be activated, which lasts for 10 seconds. If, after this time, you wish to reactivate the self-cleaning function, unplug the dryer and repeat the previous steps.

## 5. TROUBLESHOOTING

Problem	Possible causes	Solutions
The appliance does not switch on	The power cable is not properly plugged in.	Make sure that the power cable is properly connected, confirm that there is no abnormality and turn the appliance back on.
	The hair dryer has not been switched on.	Press the power button to start the appliance.
Internal heating elements light up red	The air inlet or outlet is blocked.	Check whether the air inlet or outlet is obstructed by fluff or hair, confirm that there is no abnormality and switch the appliance back on.
	Defective resistance wire.	Contact the official Cecotec Technical Support Service.
Hair dryer does not blow hot air	The hair dryer has activated the overheating protection system.	Turn off the dryer and let it cool down, clean the air inlet and outlet when it has cooled down. Make sure there is nothing obstructing the air inlet or outlet.

### WARNING:

Do not try to repair the hair dryer on your own. If the problem persists after performing the checks described above, please contact authorised personnel, the shop where you purchased the product or the official Cecotec Customer Service.

## 6. TECHNICAL SPECIFICATIONS

Product reference: EU01\_103262

Product: Secadores de pelo BLDC

Voltage: 220 - 240 V~

Frequency: 50 - 60 Hz

Power: 1600 W

Technical specifications may change without prior notification to improve product quality.

Made in China | Designed in Spain

## 7. DISPOSAL OF OLD ELECTRICAL AND ELECTRONIC APPLIANCES



This symbol indicates that, according to the applicable regulations, the product and/or batteries must be disposed of separately from household waste. When this product reaches the end of its shelf life, you should dispose of the cells/batteries/accumulators and take them to a collection point designated by the local authorities.

Consumers must contact their local authorities or retailer for information concerning the correct disposal of old appliances and/or their batteries. Compliance with the above guidelines will help protecting the environment.

## 8. TECHNICAL SUPPORT AND WARRANTY

Cecotec shall be liable to the end user or consumer for any lack of conformity that exists at the time of delivery of the product under the terms, conditions and deadlines established by the applicable regulations.

Repairs should be carried out by qualified personnel.

If at any moment you detect any problem with your product or have any doubt, do not hesitate to contact the official Cecotec Technical Support Service at +34 (96) 0666757 y el correo electrónico [koenic@cecotec.es](mailto:koenic@cecotec.es).

## 9. COPYRIGHT

The intellectual property rights over the texts in this manual belong to CECOTEC INNOVACIONES, S.L. All rights reserved. The contents of this publication may not, in whole or in part, be reproduced, stored in a retrieval system, transmitted, or distributed by any means (electronic, mechanical, photocopying, recording or similar) without the prior authorization of CECOTEC INNOVACIONES, S.L.

## 1. TEILE UND KOMPONENTEN

Abb. 1

1. Luftauslass
2. Geschwindigkeits- und Temperaturanzeigeleuchten
3. Ein-/Aus Taste
4. Taste zur Einstellung der Geschwindigkeit
5. Einstelltaste für die Temperatur
6. Abnehmbarer Lufteinlassfilter
7. Konzentratordüse
8. Diffusor

HINWEIS:

Die Grafiken in dieser Bedienungsanleitung sind schematische Darstellungen und entsprechen möglicherweise nicht genau dem Gerät.

## 2. VOR DEM GEBRAUCH

- Dieses Gerät ist so verpackt, dass es während des Transports geschützt bleibt. Nehmen Sie das Gerät aus dem Karton und entfernen Sie das gesamte Verpackungsmaterial. Bewahren Sie die Verpackung an einem sicheren Ort auf, damit das Gerät nicht beschädigt wird, wenn Sie ihn später transportieren müssen. Wenn Sie die Originalverpackung entsorgen möchten, stellen Sie sicher, dass alle Artikel wiederverwerten.
- Prüfen Sie, ob die Lieferung vollständig und in gutem Zustand ist. Wenn die Lieferung fehlt oder nicht in gutem Zustand ist, kontaktieren Sie den technischen Kundendienst von Cecotec.

## Vollständiger Inhalt

- Haartrockner
- Konzentratordüse
- Diffusor
- Diese Bedienungsanleitung
- Entfernen Sie nicht die Seriennummer des Geräts, um eine korrekte Rückverfolgbarkeit Ihres Geräts im Falle eines Hilfersuchens zu gewährleisten.

## 3. BEDIENUNG

### Temperatur-Oszillationsfunktion

Wenn der Haartrockner eingeschaltet ist, halten Sie die Temperatureinstelltaste 3 Sekunden lang gedrückt. Nun bläst der Haartrockner abwechselnd heiße und kalte Luft aus, und die entsprechenden Leuchtsymbole wechseln zwischen den beiden. Der Wechsel von heißer und kalter Luft trägt dazu bei, dass das Haar gesund und glänzend bleibt und dass die Frisur länger hält.

### Anweisungen für die Verwendung

1. Trocknen Sie das Haar mit einem Handtuch, um überschüssige Feuchtigkeit zu entfernen.
  - Bringen Sie den Konzentrator oder das Diffusor-Zubehör an, falls gewünscht.
2. Schließen Sie den Haartrockner an die Stromversorgung an und drücken Sie die Ein-/ Ausschalttaste, um den Trockner zu starten.
3. Wählen Sie die Geschwindigkeit mit der Geschwindigkeitseinstellungstaste, die der gewählten Geschwindigkeit entsprechende Kontrollleuchte leuchtet auf.
4. Wählen Sie die Temperatur mit dem Temperatureinstellknopf, die Kontrollleuchte für die gewählte Temperatur leuchtet auf.

- Durch die Wahl einer sanften Geschwindigkeit und Temperatur wird das Haar mit Feuchtigkeit versorgt und vor dem Austrocknen bewahrt.
- Andererseits trocknet das Haar bei einer höheren Geschwindigkeit und Temperatur schneller.

Hinweis: Dieser Haartrockner verfügt über eine Speicherfunktion, mit der Sie die zuletzt verwendete Geschwindigkeits- und Temperatureinstellung speichern können. Wenn Sie den Trockner wieder einschalten, entsprechen die Standardeinstellungen den Einstellungen, die Sie vor dem letzten Ausschalten gewählt haben.

5. Halten Sie die Haare mindestens 10 cm vom Luftauslass entfernt, um Verbrennungen zu vermeiden.

Hinweis: Wenn Sie den Haartrockner verwenden, halten Sie den Griff richtig, um den Lufteinlass nicht zu blockieren und eine Überhitzung zu vermeiden.

6. Um Ihr Haar zu schützen, empfehlen wir Ihnen, das Trocknen bei der kältesten Temperatur zu beenden.
7. Wenn Sie den Haartrockner nicht mehr benutzen, schalten Sie ihn aus und trennen Sie ihn vom Stromnetz.

HINWEIS: Wenn Sie feststellen, dass sich das Gerät abschaltet oder keine heiße Luft mehr ausbläst, wurde der Überhitzungsschutz aktiviert. Ziehen Sie in diesem Fall den Stecker aus der Steckdose und lassen Sie ihn einige Minuten abkühlen. Bevor Sie es wieder einschalten, vergewissern Sie sich, dass das Gerät Sie es von Haaren oder Flusen stets frei ist.

## 4. REINIGUNG UND WARTUNG

- Vergewissern Sie sich vor der Reinigung, dass der Haartrockner ausgeschaltet und vom Netz getrennt ist.
- Verwenden Sie ein Handtuch, ein Wattestäbchen oder eine Zahnbürste, um Schmutz vom Lufteinlass und -auslass zu entfernen.
- Reinigen Sie den Lufteinlass oder -auslass nicht mit den Fingernägeln oder einem scharfen Werkzeug.
- Verwenden Sie keinen Alkohol, Nagellackentferner oder Reinigungsmittel, um den Trockner zu reinigen, da er dadurch beschädigt werden, brechen oder sich verfärben kann.
- Verwenden Sie zum Reinigen des Filtergitters kein Wasser, da sonst der Haartrockner beschädigt werden kann.
- Das Gitter und der Filter sollten regelmäßig gereinigt werden, um Schmutzablagerungen zu vermeiden und eine optimale Luftzufuhr zu gewährleisten.
- Vergewissern Sie sich vor der Reinigung des Filters, dass der Haartrockner ausgeschaltet und vom Stromnetz getrennt ist.
- Das Lufteinlassgitter und die Düse sind magnetisch befestigt. Halten Sie den Trockner am Griff fest und ziehen Sie das Lufteinlassgitter nach unten, um es abzunehmen.
- Verwenden Sie ein trockenes, fusselfreies Tuch, eine Bürste mit weichen Borsten, eine Zahnbürste oder einen ähnlichen Gegenstand, um den angesammelten Schmutz vom Lufteinlassgitter und vom Filter zu entfernen.
- Richten Sie nach der Reinigung des Haartrockners das Lufteinlassgitter auf den Schlitz im Griff aus und setzen Sie es ein. Wenn Sie ein Klicken hören, bedeutet

dies, dass das Gitter mit dem Magneten am Haartrockner befestigt wurde.

### Selbstreinigungsfunktion

Schließen Sie das Netzkabel an das Stromnetz an und halten Sie, ohne den Haartrockner einzuschalten, die Tasten zur Einstellung von Temperatur und Geschwindigkeit gedrückt. Zu diesem Zeitpunkt wird der Selbstreinigungsprozess des Motors aktiviert, der 10 Sekunden lang andauert. Wenn Sie nach dieser Zeit die Selbstreinigungsfunktion wieder aktivieren möchten, ziehen Sie den Netzstecker des Haartrockners und wiederholen Sie die oben genannten Schritte.

## 5. PROBLEMBEHEBUNG

Problem	Mögliche Ursache	Lösungen
Das Gerät lässt sich nicht einschalten.	Netzkabel nicht richtig angeschlossen.	Vergewissern Sie sich, dass das Netzkabel richtig angeschlossen ist, stellen Sie sicher, dass keine Anomalie vorliegt, und schalten Sie das Gerät wieder ein.
	Sie haben den Haartrockner nicht eingeschaltet.	Drücken Sie die Ein/Aus-Taste, um den Haartrockner zu starten.
Interne Widerstände leuchten rot	Lufteinlass oder Luftauslass verstopft.	Überprüfen Sie, ob der Lufteinlass oder -auslass durch Flusen oder Haare verstopft ist, stellen Sie sicher, dass keine Anomalie vorliegt und schalten Sie das Gerät wieder ein.
	Defektes Heizkabel.	Kontaktieren Sie den offiziellen Technischen Kundendienst von Cecotec.
Der Haartrockner bläst keine heiße Luft aus.	Der Haartrockner hat sich in den Überhitzungsschutzmodus begeben.	Schalten Sie den Haartrockner aus und lassen Sie ihn abkühlen. Reinigen Sie den Lufteinlass und -auslass, wenn er abgekühlt ist. Vergewissern Sie sich, dass der Luftein- und -auslass nicht blockiert ist.

**HINWEIS:**

Versuchen Sie nicht, den Haartrockner selbst zu reparieren. Wenn das Problem nach Durchführung der oben beschriebenen Kontrollen weiterhin besteht, wenden Sie sich bitte an autorisiertes Personal, an das Geschäft, in dem Sie das Gerät gekauft haben, oder an den offiziellen Cecotec-Kundendienst.

**6. TECHNISCHE SPEZIFIKATIONEN**

Referenz des Gerätes: EU01\_103262

Produkt: Secadores de pelo BLDC

Spannung: 220 - 240 V~

Frequenz: 50 - 60 Hz

Leistung: 1600 W

Die technischen Daten können ohne vorherige Ankündigung geändert werden, um die Produktqualität zu verbessern.

Hergestellt in China | Entworfen in Spanien

**7. RECYCLING VON ELEKTRO- UND ELEKTRONIKGERÄTEN**

Dieses Symbol weist darauf hin, dass das Produkt und/oder der Akku gemäß den geltenden Vorschriften getrennt vom Hausmüll entsorgt werden muss. Wenn dieses Produkt das Ende seiner Nutzungsdauer erreicht hat, sollten Sie die Batterien/Akkus entfernen und es zu einer von den örtlichen Behörden bestimmten Sammelstelle bringen.

Die Verbraucher müssen sich mit Ihren örtlichen Behörden oder Einzelhändlern in Verbindung setzen, um Informationen über die

ordnungsgemäße Entsorgung ihrer Altgeräte und/oder ihre Akkus zu erhalten.

Die Einhaltung der oben genannten Leitlinien trägt zum Schutz der Umwelt bei.

**8. GARANTIE UND KUNDENDIENST**

Cecotec haftet gegenüber dem Endnutzer oder Verbraucher für jegliche Konformitätsmängel, die zum Zeitpunkt der Lieferung des Produkts bestehen, gemäß den in den geltenden Vorschriften festgelegten Bedingungen und Fristen.

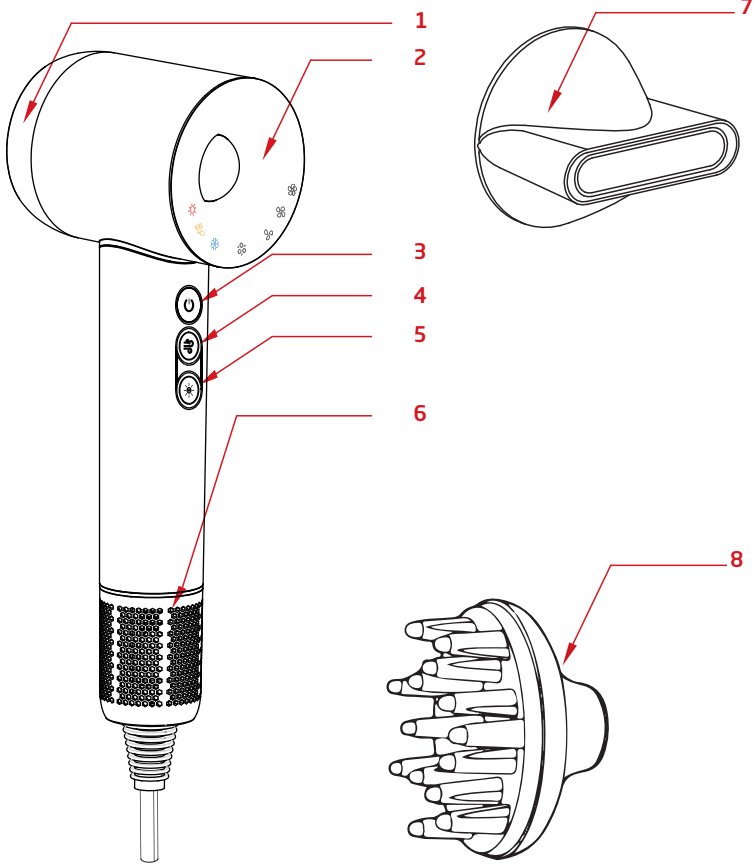
Es wird empfohlen, dass Reparaturen von qualifiziertem Personal durchgeführt werden.

Sollte unerwartet eine Störung auftreten oder haben Sie Fragen über Ihrem Produkt, können Sie sich mit dem Kundendienst in Verbindung setzen über die Telefonnummer: +34 (96) 0666757 y el correo electrónico [koenic@cecotec.es](mailto:koenic@cecotec.es).

**9. COPYRIGHT**

Die geistigen Eigentumsrechte an den Texten in dieser Bedienungsanleitung liegen bei CECOTEC INNOVACIONES, S.L. Alle Rechte vorbehalten. Der Inhalt dieser Veröffentlichung darf ohne vorherige Genehmigung von CECOTEC INNOVACIONES, S.L. weder ganz noch teilweise vervielfältigt, in einem Wiederherstellungssystem gespeichert, übertragen oder verbreitet werden (elektronisch, mechanisch, Fotokopie, Aufzeichnung oder ähnliches).

1



Cecotec Innovaciones S.L.  
Av. Reyes Católicos, 60  
46910, Alfafar (Valencia)

