

# KOENIC

## — Secador de pelo BLDC plegable

- ES Manual de instrucciones
- EN Instruction manual
- DE Bedienungsanleitung




Español	9-13	
English	14-17	
Deutsch	18-22	

## INSTRUCCIONES DE SEGURIDAD

Lea las siguientes instrucciones atentamente antes de usar el producto. Guarde este manual para futuras referencias o nuevos usuarios.

- Asegúrese de que el voltaje de red coincida con el voltaje especificado en la etiqueta de clasificación del producto y de que el enchufe tenga toma de tierra.
- Este aparato está diseñado exclusivamente para uso doméstico quedando excluido su uso en bares, restaurantes, granjas, hoteles, moteles y oficinas.
- Cuando el dispositivo vaya a ser usado en un cuarto de baño, deberá desenchufarlo de la toma de corriente después de utilizarlo ya que la proximidad del agua presenta un riesgo aun cuando el dispositivo esté desconectado.
- Como protección adicional, es recomendable la instalación de un dispositivo de corriente residual (RCD) que tenga

una corriente de defecto asignada de funcionamiento que no exceda de 30 mA, en el circuito eléctrico que alimenta el cuarto de baño. Le recomendamos que pregunte a un instalador para que le aconseje.

- Este aparato puede ser utilizado por niños a partir de 8 años y personas con capacidades físicas, sensoriales o mentales reducidas o falta de experiencia y conocimiento, si se le ha dado supervisión o instrucción apropiadas respecto al uso del aparato de una manera segura y comprenden los peligros que implica. Los niños no deben jugar con el aparato. La limpieza y el mantenimiento para realizar por el usuario no deben ser realizados por niños sin supervisión.
-  Este símbolo significa: No utilice este aparato en una bañera, ducha o depósito lleno de agua.
- ADVERTENCIA: no utilizar este aparato cerca de bañeras, duchas, lavabos u otros

recipientes que contengan agua.


- No sumerja el cable, el enchufe o cualquier otra parte del producto en agua o cualquier otro líquido, ni exponga las conexiones eléctricas al agua. Asegúrese de que tiene las manos completamente secas antes de tocar el enchufe o encender el producto.
- Inspeccione el cable de alimentación regularmente en busca de daños visibles. Si el cable presenta daños, debe ser sustituido por el Servicio de Asistencia Técnica Oficial de Cecotec para evitar cualquier tipo de peligro.
- Asegúrese de que las salidas de aire no están bloqueadas.
- Apague y desconecte el dispositivo de la toma de corriente inmediatamente después de utilizarlo.
- Desenchufe el dispositivo inmediatamente bajo las siguientes circunstancias: funcionamiento anormal, necesita una limpieza y/o después de usarlo.
- No introduzca objetos

metálicos por las entradas de aire para evitar descargas eléctricas.

- No enrolle el cable alrededor del dispositivo.
- Evite el contacto entre el dispositivo y la cara, el cuello y el cuero cabelludo.
- No deje el dispositivo sobre ninguna superficie mientras está en funcionamiento.
- No utilice el dispositivo para secar pelucas, extensiones naturales, pelo artificial ni pelo animal.
- La entrada de aire sirve para ventilar el aparato. No la cubra ni la obstruya, ya que podría provocar sobrecalentamiento.
- No introduzca nada en la entrada de aire.

## SAFETY INSTRUCTIONS

Read these instructions thoroughly before using the appliance. Keep this instruction manual for future reference or new users.

- Ensure that the mains voltage matches the voltage specified on the device rating label and that the plug is earthed.
- This appliance is designed for domestic use only and is not intended for bars, restaurants, farmhouses, hotels, motels, and offices.
- If the appliance is to be used in a bathroom, it must be unplugged from the wall socket after use, as the proximity to water could be a risk even with the appliance switched off.
- As additional protection, it is recommended that a Residual Current Device (RCD) having a rated operating fault current not exceeding 30 mA be installed in the electrical circuit supplying the bathroom. We recommend you ask a qualified installer for advice.
- This appliance can be used by children aged 8 years and above and people with reduced physical, sensory, or mental capabilities or lack of experience and knowledge if they have been given supervision or instruction concerning the use of the appliance in a safe way and understand the hazards involved. Children must not play with the appliance. Cleaning and user maintenance must not be carried out by unsupervised children.
-  This symbol means: do not use this appliance in a bathtub, shower or near water.
- **WARNING:** do not use the device near bathtubs, showers, sinks, or other water-filled containers.
- Do not immerse the cable, plug, or any other non-removable part of the device in water or any other liquid or expose electrical connections to water. Make sure your hands are dry before handling the

plug or switching on the device.

- Check the power cable regularly for visible damage. If the cable is damaged, it must be replaced by the official Cecotec Technical Support Service to avoid any danger.
- Ensure that the air inlets and outlets are not blocked.
- Turn off and unplug the appliance from the power supply immediately after use.
- Unplug the appliance immediately under the following circumstances: abnormal operation, needs cleaning, and/or after use.
- Do not insert metal objects through the air inlets to avoid electric shocks.
- Do not wind the cable around the device.
- Keep your face, neck, and scalp away from the appliance.
- Do not leave the device on any surface while in operation.
- Do not use the appliance to dry wigs, natural hair extensions, fake hair nor animal hair.
- The air inlet ensures good ventilation of the appliance.

Do not cover or obstruct it, as this may cause overheating.


- Do not insert objects in the air inlet.

## SICHERHEITSHINWEISE

Lesen Sie die folgenden Hinweise aufmerksam durch, bevor Sie das Produkt verwenden. Bewahren Sie diese Bedienungsanleitung zum Nachschlagen oder für neue Benutzer auf.

- Vergewissern Sie sich, dass die Netzspannung mit der auf dem Typenschild des Produkts angegebenen Spannung übereinstimmt und dass der Stecker geerdet ist.
- Dieses Gerät ist nur für den Hausgebrauch bestimmt und darf nicht in Bars, Restaurants, Bauernhöfen, Hotels, Motels und Büros verwendet werden.
- Wenn das Gerät in einem Badezimmer verwendet werden soll, muss es nach dem Gebrauch aus der Steckdose gezogen werden, da die Nähe von Wasser ein Risiko darstellt, auch wenn das Gerät ausgeschaltet ist.
- Als zusätzlicher Schutz wird empfohlen, in den Stromkreis, der das Badezimmer versorgt, einen Fehlerstromschutzschalter

(RCD) mit einem Nennfehlerstrom von höchstens 30 mA einzubauen. Wir empfehlen Ihnen, einen Installateur um Rat zu fragen.

- Dieses Gerät kann von Kindern ab 8 Jahren und darüber sowie von Personen mit verringerten physischen, sensorischen oder geistigen Fähigkeiten oder Mangel an Erfahrung und Wissen benutzt werden, wenn sie beaufsichtigt oder bezüglich des sicheren Gebrauchs des Geräts unterwiesen wurden und die daraus resultierenden Gefahren verstehen. Kinder dürfen nicht mit dem Gerät spielen. Die Reinigung und Wartung durch den Benutzer darf nicht von unbeaufsichtigten Kindern durchgeführt werden.
-  Dieses Symbol bedeutet: Verwenden Sie das Gerät nicht in einer Badewanne, Dusche oder einem mit Wasser gefüllten Tank.
- HINWEIS: Verwenden Sie dieses Gerät nicht in der Nähe von Badewannen,

Duschen, Waschbecken oder anderen Gefäßen, die Wasser enthalten.

- Tauchen Sie das Netzkabel, den Stecker oder jegliche nicht entfernbaren Teile des Gerätes nicht ins Wasser oder andere Flüssigkeiten ein und lassen Sie die elektrischen Anschlüsse nicht mit Wasser in Berührung kommen. Sorgen Sie dafür, dass Ihre Hände völlig trocken sind, bevor Sie die Steckdose berühren oder das Gerät einschalten.
- Überprüfen Sie das Netzkabel regelmäßig auf sichtbare Schäden. Wenn das Kabel beschädigt ist, muss es von der offiziellen Cecotec-Kundendienststelle ausgetauscht werden, um jegliche Gefahr zu vermeiden.
- Vergewissern Sie sich, dass der Luftauslass nicht verstopft ist.
- Schalten Sie das Gerät sofort nach Gebrauch aus und ziehen Sie den Netzstecker aus der Steckdose.
- Ziehen Sie in folgenden Fällen sofort den Stecker aus der

Steckdose: bei abnormalem Betrieb, wenn das Gerät gereinigt werden muss und/oder nach dem Gebrauch.

- Führen Sie keine metallischen Gegenstände durch die Lufteinlässe ein, um elektrische Stromschläge zu vermeiden.
- Wickeln Sie das Kabel nicht um das Gerät.
- Vermeiden Sie den Kontakt des Gerätes mit Gesicht, Hals und Kopfhaut.
- Lassen Sie das Gerät während des Betriebs nicht auf einer Oberfläche liegen.
- Verwenden Sie das Gerät nicht für Perücken, natürlichen Extensions, Kunst- oder Tierhaaren zu Föhnen.
- Der Lufteinlass dient zur Belüftung des Geräts. Verdecken oder blockieren Sie ihn nicht, da dies zu Überhitzung führen kann.
- Stecken Sie keine Gegenstände in den Lufteinlass.

## 1. PIEZAS Y COMPONENTES

Figura 1

1. Secador
  - a. Pantalla
  - b. Botón de encendido/ apagado
  - c. Botón de aire frío
  - d. Botón de ajuste de temperatura
  - e. Botón de ajuste de velocidad/ autolimpieza
  - f. Anilla para colgar
  - g. Filtro de entrada de aire
  - h. Mango giratorio plegable
2. Boquilla concentradora
3. Boquilla estilizadora
4. Cabezal rizador con Coanda

**NOTA:**

Los gráficos de este manual son representaciones esquemáticas y puede que no coincidan exactamente con los del producto.

## 2. ANTES DE USAR

- Este aparato presenta un embalaje diseñado para protegerlo durante su transporte. Saque el aparato de su caja y retire todo el material de embalaje. Puede guardar la caja original y otros elementos del embalaje en un lugar seguro para prevenir daños en el aparato si necesita transportarlo en el futuro. Si desea deshacerse del embalaje original, asegúrese de reciclar todos los elementos correctamente.
- Asegúrese de que todas las piezas y componentes están incluidos y en buen estado. Si faltara alguno o no estuviera en buen estado, contacte de forma inmediata con el Servicio de Atención Técnica Oficial de Cecotec.

- No retire el número de serie del producto, para mantener una correcta trazabilidad de su equipo en caso de solicitar asistencia.

### Contenido de la caja

- Secador de pelo
- Boquilla concentradora
- Boquilla estilizadora
- Cabezal rizador con Coanda
- Este manual de instrucciones

## 3. FUNCIONAMIENTO

### 3.1. Plegado del secador. Fig. 2

1. Sujete el secador por el mango.
2. Mueva el mango hacia la derecha para plegarlo.
3. Cuando escuche un clic, el mango se habrá plegado por completo.

### 3.2. Boquillas

Las boquillas son magnéticas 360°, lo que facilita su colocación y retirada. Fig. 3

#### - **Boquilla concentradora.**

Produce un flujo de aire controlado y suave que ayudará a secar el cabello y a que quede liso de manera natural.

#### - **Boquilla estilizadora**

Su diseño permite crear peinados precisos.

### 3.3 Cabezal rizador con Coanda

Utilice este cabezal para realizar rizos en su cabello gracias al efecto Coanda.

Sujete el cabezal hacia arriba o hacia abajo dependiendo de la dirección de rizo que quiera realizar.

### 3.4. Funcionamiento

1. Encienda el secador pulsando el botón de encender/ apagar.
2. Coloque uno de los accesorios, si lo desea.
3. Seleccione la velocidad y temperatura de aire deseados y seque su cabello a una distancia mínima de 10 cm del cuero cabelludo.

Nota: Para seleccionar la velocidad y la temperatura, deberá presionar el botón correspondiente repetidamente hasta alcanzar el valor deseado.

4. Para rizar su cabello, coja mechones finos y acerque cada mechón al cabezal rizador desde la punta. Deje que el pelo se enrolle en el cabezal y manténgalo unos segundos con aire caliente para que se rize. Fije el peinado con aire frío y haga lo mismo con el siguiente mechón.

#### Notas:

- Cuando el secador de pelo está conectado a la red eléctrica, pero está en modo de espera, en la pantalla aparecerá la palabra OFF.
- El secador de pelo liberará automáticamente iones negativos al encenderse. Estos se indicarán en la pantalla.
- El secador dispone de 4 ajustes de temperatura que podrá seleccionar.
- Además, dispone de 3 velocidades diferentes: alta, media y baja.

ADVERTENCIA: Si nota que el producto se apaga o deja de lanzar aire caliente, se ha activado la protección anti-sobrecalentamiento. Si esto ocurre, desconéctelo de la toma de corriente y deje que se enfríe durante unos minutos. Antes de encenderlo de nuevo, asegúrese de que no hay

pelusas, pelos ni otros objetos bloqueando la rejilla de entrada de aire.

### Modo de cuidado del cabello

Este modo es ideal para secar el pelo a niños pequeños o para un secado respetuoso con la fibra capilar.

Mantenga pulsado el botón de temperatura entre 3 y 5 segundos para activarlo. El secador emitirá un aire suave a una temperatura templada. En la pantalla se mostrará "L". Este modo de temperatura será el más bajo.

Para desactivarlo, pulse de nuevo el botón de temperatura.

## 4. LIMPIEZA Y MANTENIMIENTO

### Función de limpieza automática

Para activar la limpieza automática:

1. Encienda y apague el secador.
2. Mantenga pulsado el botón de ajuste de velocidad durante 5 segundos.
3. La función de limpieza automática se activará durante 20 segundos y, pasado este tiempo, se desactivará automáticamente. En la pantalla se mostrará "020".
4. Durante la limpieza automática, el secador lanzará aire a través de la rejilla de entrada de aire para eliminar restos de polvo y pelusa.

Retire la tapa de la rejilla de entrada de aire, girándola y tirando de ella (Fig. 4) para eliminar los restos de polvo que puedan quedar. Limpie la rejilla con un paño o un cepillo suave. Vuelva a colocar la tapa de la rejilla en su lugar tras la limpieza.

**Limpieza externa del secador**

- Apague y desconecte el dispositivo de la toma de corriente y déjelo enfriar antes de limpiarlo.
- Utilice un paño de algodón suave para limpiar las entradas y salidas de aire del dispositivo.
- No utilice herramientas afiladas cerca de las entradas y salidas de aire del dispositivo para evitar daños.
- No sumerja el dispositivo en agua ni cualquier otro líquido y no lo esponga a agua o líquidos durante su limpieza.
- No utilice productos de limpieza y elementos abrasivos que puedan dañar el producto.

**Mantenimiento**

- Coloque el secador sobre una superficie plana y resistente al calor.
- Cuando haya terminado de usar el secador, desconéctelo de la fuente de alimentación.
- Deje que el secador se enfríe antes de limpiarlo o guardarlo.
- No lo coloque en un lugar húmedo.
- No enrolle el cable de alimentación alrededor del secador.
- No retire el cable del producto.

**5. RESOLUCIÓN DE PROBLEMAS**

Problema	Posibles causas	Soluciones
El dispositivo no se enciende	Cable de alimentación no conectado correctamente	Asegúrese de que el cable de alimentación está bien conectado, confirme que no hay ninguna anomalía y vuelva a encender el dispositivo
	No ha encendido el secador de pelo.	Pulse el botón de encendido/ apagado para ponerlo en marcha.

Las resistencias internas se iluminan en rojo	Entrada o salida de aire bloqueada	Compruebe si la entrada o salida de aire está obstruida por pelusas o pelo, confirme que no hay ninguna anomalía y vuelva a encender el dispositivo
	Alambre térmico defectuoso	Póngase en contacto con el Servicio de Asistencia Técnica Oficial de Cecotec
El secador no tira aire caliente	El secador ha entrado en el modo de protección contra sobrecalentamiento	Apague el secador y deje que se enfríe, limpie la entrada y salida de aire y asegúrese de que no hay nada bloqueando cualquiera de ellas.

**ADVERTENCIA:**

No intente reparar el secador usted mismo. Si el problema persiste después de haber realizado las comprobaciones descritas, póngase en contacto con personal autorizado, con la tienda donde compró el producto o con el Servicio de Atención al Cliente Oficial de Cecotec.

**6. ESPECIFICACIONES TÉCNICAS**

Referencia del producto: EU01\_103263

Producto: Secadores de pelo BLDC plegable

Voltaje: 220 – 240 V~

Frecuencia: 50 / 60 Hz

Potencia: 1600 W

Las especificaciones técnicas pueden cambiar sin notificación previa para mejorar la calidad del producto.

Fabricado en China | Diseñado en España

## 7. RECICLAJE DE APARATOS ELÉCTRICOS Y ELECTRÓNICOS



Este símbolo indica que, de acuerdo con las normativas aplicables, el producto y/o la batería deberán desecharse de manera independiente de los residuos domésticos. Cuando este producto alcance el final de su vida útil, deberás extraer las pilas/baterías/acumuladores y llevarlo a un punto de recogida designado por las autoridades locales.

Para obtener información detallada acerca de la forma más adecuada de desechar sus aparatos eléctricos y electrónicos y/o las correspondientes baterías, el consumidor deberá contactar con las autoridades locales.

El cumplimiento de las pautas anteriores ayudará a proteger el medio ambiente.

## 8. GARANTÍA Y SAT

Cecotec responderá ante el usuario o consumidor final de cualquier falta de conformidad que exista en el momento de la entrega del producto en los términos, condiciones y plazos que establece la normativa aplicable.

Se recomienda que las reparaciones se efectúen por personal especializado.

Si detecta una incidencia con el producto o tiene alguna consulta, póngase en contacto con el Servicio de Asistencia Técnica oficial de Cecotec a través del número de teléfono +34 (96) 0666757 y el correo electrónico [koenic@cecotec.es](mailto:koenic@cecotec.es).

## 9. COPYRIGHT

Los derechos de propiedad intelectual sobre los textos de este manual pertenecen a CECOTEC INNOVACIONES, S.L. Quedan reservados todos los derechos. El contenido de esta publicación no podrá, ni en parte ni en su totalidad, reproducirse, almacenarse en un sistema de recuperación, transmitirse o distribuirse por ningún medio (electrónico, mecánico, fotocopia, grabación o similar) sin la previa autorización de CECOTEC INNOVACIONES, S.L.

## 1. PARTS AND COMPONENTS

Fig. 1

1. Hair dryer
  - a. Display
  - b. Power button
  - c. Cool air button
  - d. Temperature setting button
  - e. Speed adjustment/self-cleaning button
  - f. Hanging ring
  - g. Air inlet filter
  - h. Foldable swivel handle
2. Concentrator nozzle
3. Styling nozzle
4. Coanda curling head

### NOTE:

The graphics in this manual are schematic representations and may not exactly match the device.

## 2. BEFORE USE

- This appliance is packaged in a way as to protect it during transport. Take the appliance out of its box and remove all packaging materials. You can keep the original box and other packaging elements in a safe place to prevent damage to the appliance if you need to transport it in the future. In case the original packaging is disposed of, make sure all packaging materials are recycled accordingly.
- Make sure all parts and components are included and in good conditions. If there is any piece missing or in bad conditions, contact the official Cecotec Technical Support Service immediately.

- Do not remove the serial number of the appliance in order to keep a correct traceability of it in case of assistance.

### Box content

- Hair dryer
- Concentrator nozzle
- Styling nozzle
- Coanda curling head
- Instruction manual

## 3. OPERATION

### 3.1. Folding the hair dryer. Fig. 2

1. Hold the dryer by the handle.
2. Move the handle to the right to fold it.
3. When you hear a click, then the handle is fully folded.

### 3.2. Nozzles

The nozzles are 360° and magnetic, making them easy to attach and remove. Fig. 3

#### - **Concentrator nozzle.**

Emits a controlled, gentle airflow that will help dry and straighten hair naturally.

#### - **Styling nozzle**

Its design allows you to create precise hairstyles.

### 3.3 Coanda curling head

Use this head to create curls thanks to the Coanda effect.

Hold the head up or down depending on the curling direction you want to curl.

### 3.4. Operation

1. Switch on the dryer by pressing the power button.
2. Attach one of the accessories, if desired.

3. Select the desired air speed and temperature and dry your hair at least 10 cm away from the scalp.

Note: to select the speed and temperature, press the corresponding button repeatedly until the desired value is reached.

4. To curl your hair, take fine strands of hair and approach each strand to the curling head from the tip. Let the hair curl around the head and hold it for a few seconds with hot air to curl it. Fix the hairstyle with cold air and do the same with the next strand.

Note:

- When the hair dryer is connected to the mains, but is in standby mode, the display will show the word OFF.
- The hair dryer will automatically release negative ions when switched on. These shall be indicated on the display.
- The hair dryer has 4 selectable temperature settings.
- In addition, it features 3 different speeds: high, medium and low.

**WARNING:** if you notice that the appliance switches off or stops blowing hot air, then the overheating protection has been activated. In this case, unplug it from the power supply and allow it to cool down for a few minutes. Before switching it back on, make sure there are no fluffs, hair, or other objects blocking the air inlet grille.

### Hair care mode

This mode is ideal for drying the hair of children or for gentle drying of the hair fibre.

Press and hold the temperature button for 3 to 5 seconds to activate it. The dryer will emit gentle air at a warm temperature. "L" will be shown on

the display. This temperature mode shall be the lowest temperature mode.

To deactivate it, press the temperature button again.

## 4. CLEANING AND MAINTENANCE

### Automatic cleaning function

To activate automatic cleaning:

1. Switch the hair dryer on and off.
2. Press and hold the speed adjustment button for 5 seconds.
3. The automatic cleaning function will be activated for 20 seconds, after which it will be automatically deactivated. "O20" will be shown on the display.
4. During automatic cleaning, the hair dryer will blow air through the air inlet grille to remove dust and lint.

Remove the cover of the air inlet grille by turning it and pulling it off (Fig. 4) to remove any remaining dust. Clean the grille with a cloth or soft brush. Put the grille cover back in place after cleaning.

### External cleaning of the hair dryer

- Disconnect the appliance from the power supply and allow it to cool down before cleaning.
- Use a soft, cotton cloth to clean the appliance inlets and outlets.
- Do not use sharp tools near the inlets and outlets of the appliance to avoid damage.
- Do not immerse the appliance in water or any other liquid and do not expose it to water while cleaning it.
- Do not use abrasive scouring pads, powders, or cleaners.

**Maintenance**

- Place the appliance on a flat, heat-resistant surface.
- When you have finished using the dryer, disconnect it from the power supply.
- Allow the appliance to cool down before cleaning or storing it.
- Do not place the appliance in a damp place.
- Do not wrap the power cord around the outside of the appliance.
- Do not remove the cable from the appliance.

**5. TROUBLESHOOTING**

Problem	Possible causes	Solutions
The appliance does not switch on	The power cable is not properly plugged in.	Make sure that the power cable is properly connected, confirm that there is no abnormality and turn the appliance back on.
	The hair dryer has not been switched on.	Press the power button to start the appliance.
Internal heating elements light up red	The air inlet or outlet is blocked.	Check whether the air inlet or outlet is obstructed by fluff or hair, confirm that there is no abnormality and switch the appliance back on.
	Defective resistance wire.	Contact the official Cecotec Technical Support Service.
Hair dryer does not blow hot air	The hair dryer has activated the overheating protection system.	Turn off the hair dryer and let it cool down, clean the air inlet and outlet and make sure there is nothing blocking either of them.

**WARNING:**

Do not try to repair the hair dryer on your own. If the problem persists after performing the checks described above, please contact authorised personnel, the shop where you purchased the appliance or the official Cecotec Customer Service.

## 6. TECHNICAL SPECIFICATIONS

Product reference: EU01\_103263  
Product: Secador de pelo BLDC plegable

Voltage: 220 – 240 V~  
Frequency: 50 / 60 Hz  
Power: 1600 W

Technical specifications may change without prior notification to improve product quality.  
Made in China | Designed in Spain

## 7. DISPOSAL OF OLD ELECTRICAL AND ELECTRONIC APPLIANCES



This symbol indicates that, according to the applicable regulations, the product and/or batteries must be disposed of separately from household waste. When this product reaches the end of its shelf life, you should dispose of the cells/batteries/accumulators and take them to a collection point designated by the local authorities.

Consumers must contact their local authorities or retailer for information concerning the correct disposal of old appliances and/or their batteries. Compliance with the above guidelines will help protecting the environment.

## 8. TECHNICAL SUPPORT AND WARRANTY

Cecotec shall be liable to the end user or consumer for any lack of conformity that exists at the time of delivery of the product under the terms, conditions and deadlines established by the applicable regulations.

Repairs should be carried out by qualified personnel.

If at any moment you detect any problem with your product or have any doubt, do not hesitate to contact the official Cecotec Technical Support Service at +34 (96) 0666757 y el correo electrónico [koenic@cecotec.es](mailto:koenic@cecotec.es).

## 9. COPYRIGHT

The intellectual property rights over the texts in this manual belong to CECOTEC INNOVACIONES, S.L. All rights reserved. The contents of this publication may not, in whole or in part, be reproduced, stored in a retrieval system, transmitted, or distributed by any means (electronic, mechanical, photocopying, recording or similar) without the prior authorization of CECOTEC INNOVACIONES, S.L.

## 1. TEILE UND KOMPONENTEN

Abbildung 1

1. Haartrockner
  - a. Display
  - b. Ein-/Aus Symbol
  - c. Kalte Luft-Funktion
  - d. Einstelltaste für die Temperatur
  - e. Taste für Geschwindigkeitseinstellung/Selbstreinigung
  - f. Geräthalter
  - g. Lufteinlassfilter
  - h. Zusammenklappbarer Schwenkgriff
2. Konzentrator-Düse
3. Styling-Düse
4. Lockenaufsatz mit Coanda-Effekt

### HINWEIS:

Die Grafiken in dieser Bedienungsanleitung sind schematische Darstellungen und entsprechen möglicherweise nicht genau dem Gerät.

## 2. VOR DEM GEBRAUCH

- Dieses Gerät ist so verpackt, dass es während des Transports geschützt bleibt. Nehmen Sie das Gerät aus dem Karton und entfernen Sie das gesamte Verpackungsmaterial. Bewahren Sie die Verpackung an einem sicheren Ort auf, damit das Gerät nicht beschädigt wird, wenn Sie ihn später transportieren müssen. Wenn Sie die Originalverpackung entsorgen möchten, stellen Sie sicher, dass alle Artikel wiederverwerten.
- Prüfen Sie, ob die Lieferung vollständig und in gutem Zustand ist. Sollte eines davon fehlen oder nicht in gutem Zustand sein, wenden Sie sich bitte umgehend an den offiziellen

technischen Kundendienst von Cecotec.

- Entfernen Sie nicht die Seriennummer des Geräts, um eine korrekte Rückverfolgbarkeit Ihres Geräts im Falle eines Hilfeersuchens zu gewährleisten

### Vollständiger Inhalt

- Haartrockner
- Konzentrator-Düse
- Styling-Düse
- Lockenaufsatz mit Coanda-Effekt
- Diese Bedienungsanleitung

## 3. BEDIENUNG

### 3.1. Zusammenfallen des Haartrockners.

Abb. 2

1. Halten Sie den Haartrockner am Griff fest.
2. Bewegen Sie den Griff nach rechts, um ihn einzuklappen.
3. Wenn Sie ein Klicken hören, ist der Griff vollständig eingeklappt.

### 3.2. Düsen

Die Düsen sind um 360° magnetisch und lassen sich daher leicht anbringen und abnehmen. Abb. 3

#### - Konzentrator-Düse

Diese Düse erzeugt einen kontrollierten und sanften Luftstrom, der das Haar auf natürliche Weise trocknet und glättet.

#### - Styling-Düse

Ihr Design ermöglicht ein präzises Styling.

### 3.3 Lockenaufsatz mit Coanda-Effekt

Mit diesem Aufsatz können Sie dank des Coanda-Effekts Locken zaubern.

Halten Sie den Aufsatz nach oben oder nach unten, je nachdem, in welche Richtung Sie Locken kreieren möchten.

### 3.4. Bedienung

1. Schalten Sie den Haartrockner durch Drücken der Ein-/Aus-Taste ein.
2. Bringen Sie, falls gewünscht, eines der Zubehörteile an.
3. Wählen Sie die gewünschte Luftgeschwindigkeit und Temperatur und trocknen Sie Ihr Haar in einem Abstand von mindestens 10 cm von der Kopfhaut.

Hinweis: Um die Geschwindigkeit und die Temperatur zu wählen, drücken Sie die entsprechende Taste so oft, bis der gewünschte Wert erreicht ist.

4. Um Ihr Haar zu locken, nehmen Sie feine Strähnen und führen Sie jede Strähne von der Spitze her an den Lockenaufsatz heran. Lassen Sie das Haar um den Kopf kreisen und halten Sie es ein paar Sekunden lang mit heißer Luft fest, um es zu kräuseln. Fixieren Sie die Frisur mit kalter Luft und machen Sie dasselbe mit der nächsten Strähne.

Hinweis:

- Wenn der Haartrockner an das Stromnetz angeschlossen ist, sich aber im Standby-Modus befindet, wird auf dem Display das Wort OFF angezeigt.
- Der Haartrockner setzt beim Einschalten automatisch negative Ionen frei. Diese werden auf dem Display angezeigt.
- Der Haartrockner verfügt über 4 wählbare Temperatureinstellungen.
- Er hat 3 Geschwindigkeiten: niedrig, mittel oder hoch.

HINWEIS: Wenn Sie feststellen, dass sich das Gerät abschaltet oder keine heiße Luft mehr ausbläst,

wurde der Überhitzungsschutz aktiviert. Ziehen Sie in diesem Fall den Stecker aus der Steckdose und lassen Sie ihn einige Minuten abkühlen. Bevor Sie es wieder einschalten, vergewissern Sie sich, dass das Gerät Sie es von Haaren oder Flusen stets frei ist.

### Haarpflegemodus

Dieser Modus ist ideal zum Trocknen der Haare von Kleinkindern oder zum schonenden Trocknen der Haarfaser.

Halten Sie die Temperaturtaste 3 bis 5 Sekunden lang gedrückt, um diesen Modus zu aktivieren. Der Haartrockner gibt sanfte Luft mit einer lauwarmen Temperatur ab. Auf dem Display wird „L“ angezeigt. Dieser Temperaturmodus muss der niedrigste Temperaturmodus sein.

Um ihn zu deaktivieren, drücken Sie die Temperaturtaste erneut.

## 4. REINIGUNG UND WARTUNG

### Automatische Reinigungsfunktion

So aktivieren Sie die automatische Reinigung:

1. Schalten Sie den Trockner ein und aus.
2. Halten Sie die Taste für die Geschwindigkeitseinstellung 5 Sekunden lang gedrückt.
3. Die automatische Reinigungsfunktion wird für 20 Sekunden aktiviert, danach wird sie automatisch wieder deaktiviert. Auf dem Display wird „020“ angezeigt.
4. Während der automatischen Reinigung bläst der Haartrockner Luft durch das Lufteinlassgitter, um Staub und Flusen zu entfernen.

Entfernen Sie die Abdeckung des Lufteinlassgitters, indem Sie sie drehen und abziehen (Abb. 4), um eventuelle Staubreste zu

entfernen. Reinigen Sie das Gitter mit einem Tuch oder einer weichen Bürste. Bringen Sie die Abdeckung des Gitters nach der Reinigung wieder an.

### **Externe Reinigung des Haartrockners**

- Schalten Sie das Gerät aus der Steckdose aus und lassen Sie es abkühlen, bevor Sie es reinigen.
- Benutzen Sie ein weiches, feuchtes Tuch, um die Luftauslass und Lufteinlass zu reinigen.
- Verwenden Sie kein scharfes Werkzeug in der Nähe der Luftauslass und Lufteinlass, um Schäden zu vermeiden.
- Tauchen Sie das Gerät bei der Reinigung nicht ins Wasser bzw. anderen Flüssigkeiten ein.
- Verwenden Sie keine Reinigungsmittel bzw. Scheuermitteln, da sie das Gerät beschädigen könnten.

### **Wartung**

- Stellen Sie den Haartrockner auf eine flache, hitzebeständige Unterlage.
- Wenn Sie den Haartrockner nicht mehr benutzen, trennen Sie ihn von der Stromversorgung.
- Lassen Sie den Haartrockner abkühlen, bevor Sie ihn reinigen oder aufbewahren.
- Stellen Sie ihn nicht an einen feuchten Ort.
- Wickeln Sie das Netzkabel nicht um den Haartrockner.
- Ziehen Sie das Kabel nicht aus dem Gerät.

## 5. PROBLEMBEHEBUNG

Problem	Mögliche Ursache	Lösungen
Das Gerät lässt sich nicht einschalten.	Netzkabel nicht richtig angeschlossen	Vergewissern Sie sich, dass das Netzkabel richtig angeschlossen ist, stellen Sie sicher, dass keine Anomalie vorliegt, und schalten Sie das Gerät wieder ein.
	Sie haben den Haartrockner nicht eingeschaltet.	Drücken Sie die Ein/Aus-Taste, um ihn einzuschalten.
Interne Widerstände leuchten rot	Lufteinlass oder Luftauslass verstopft.	Überprüfen Sie, ob der Lufteinlass oder -auslass durch Flusen oder Haare verstopft ist, stellen Sie sicher, dass keine Anomalie vorliegt und schalten Sie das Gerät wieder ein.
	Defektes Heizkabel	Kontaktieren Sie den offiziellen Technischen Kundendienst von Cecotec
Der Haartrockner bläst keine heiße Luft aus.	Der Haartrockner hat sich in den Überhitzungsschutzmodus begeben.	Schalten Sie den Haartrockner aus und lassen Sie ihn abkühlen. Reinigen Sie den Lufteinlass und den Luftauslass und vergewissern Sie sich, dass keine der beiden Öffnungen blockiert ist.

### HINWEIS:

Versuchen Sie nicht, den Haartrockner selbst zu reparieren. Wenn das Problem nach Durchführung der oben beschriebenen Kontrollen weiterhin besteht, wenden Sie sich bitte an autorisiertes Personal, an das Geschäft, in dem Sie das Gerät gekauft haben, oder an den offiziellen Cecotec-Kundendienst.

## 6. TECHNISCHE SPEZIFIKATIONEN

Referenz des Gerätes: EU01\_103263  
Produkt: Secador de pelo BLDC plegable

Spannung: 220 – 240 V~  
Frequenz: 50 / 60 Hz  
Leistung: 1600

Die technischen Daten können ohne vorherige Ankündigung geändert werden, um die Produktqualität zu verbessern.

Hergestellt in China | Entworfen in Spanien

## 7. RECYCLING VON ELEKTRO- UND ELEKTRONIKGERÄTEN



Dieses Symbol weist darauf hin, dass das Produkt und/oder der Akku gemäß den geltenden Vorschriften getrennt vom Hausmüll entsorgt werden muss. Wenn dieses Produkt das Ende seiner Nutzungsdauer erreicht hat, sollten Sie die Batterien/Akkus entfernen und es zu einer von den örtlichen Behörden bestimmten Sammelstelle bringen.

Die Verbraucher müssen sich mit Ihren örtlichen Behörden oder Einzelhändlern in Verbindung setzen, um Informationen über die ordnungsgemäße Entsorgung ihrer Altgeräte und/oder ihre Akkus zu erhalten.

Die Einhaltung der oben genannten Leitlinien trägt zum Schutz der Umwelt bei.

## 8. GARANTIE UND KUNDENDIENST

Cecotec haftet gegenüber dem Endnutzer oder Verbraucher für jegliche Konformitätsmängel, die zum Zeitpunkt der Lieferung des Produkts bestehen, gemäß den in den geltenden Vorschriften festgelegten Bedingungen und Fristen.

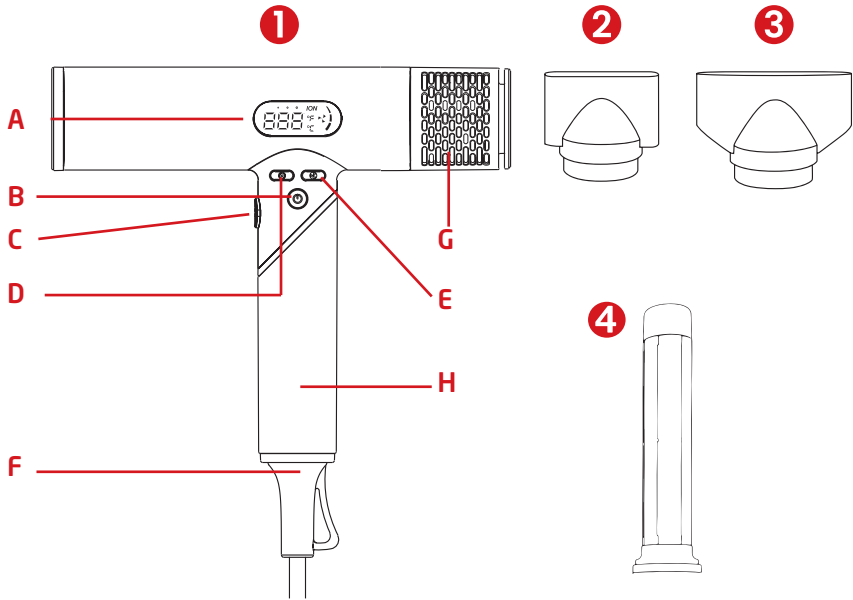
Es wird empfohlen, dass Reparaturen von qualifiziertem Personal durchgeführt werden.

Sollte unerwartet eine Störung auftreten oder haben Sie Fragen über Ihrem Produkt, können Sie sich mit dem Kundendienst in Verbindung setzen über die Telefonnummer: +34 (96) 0666757 y el correo electrónico [koenic@cecotec.es](mailto:koenic@cecotec.es).

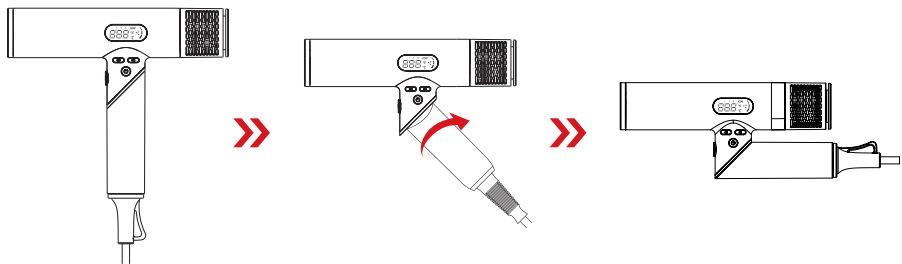
## 9. COPYRIGHT

Die geistigen Eigentumsrechte an den Texten in dieser Bedienungsanleitung liegen bei CECOTEC INNOVACIONES, S.L. Alle Rechte vorbehalten. Der Inhalt dieser Veröffentlichung darf ohne vorherige Genehmigung von CECOTEC INNOVACIONES, S.L. weder ganz noch teilweise vervielfältigt, in einem Wiederherstellungssystem gespeichert, übertragen oder verbreitet werden (elektronisch, mechanisch, Fotokopie, Aufzeichnung oder ähnliches).

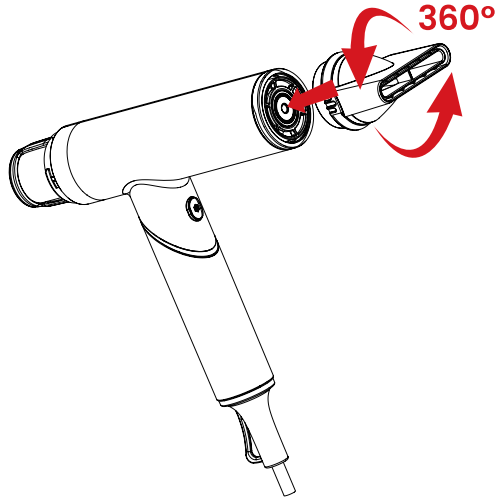
1



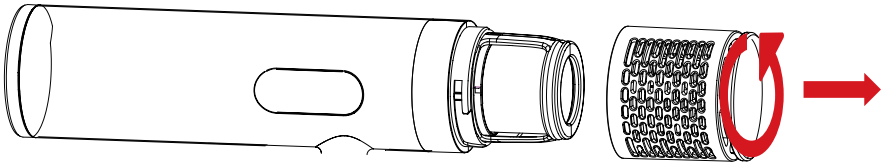
2



3



4





Cecotec Innovaciones S.L.  
Av. Reyes Católicos, 60  
46910, Alfafar (Valencia)

