

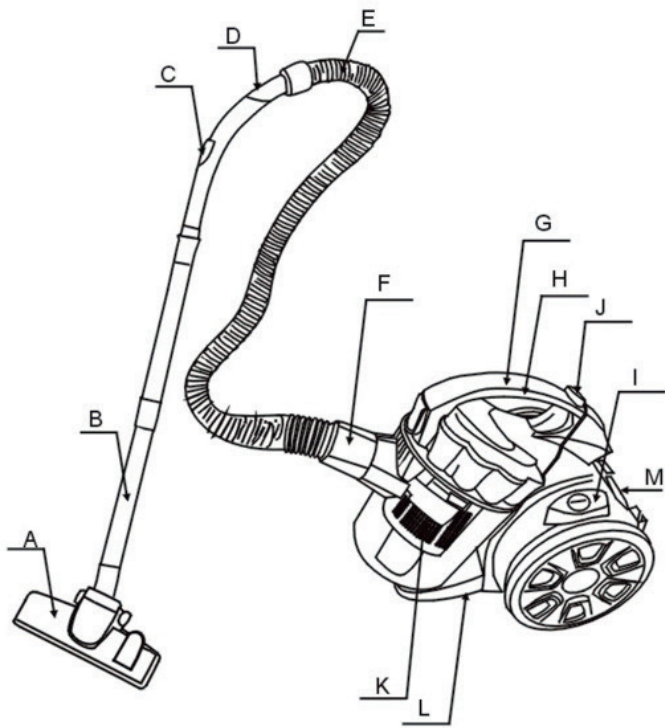
ufesa

AS Azores / AS Petra

Aspirador sin bolsa



- ES manual de instrucciones
- PT manual de instruções
- EN instructions manual
- FR mode d'emploi
- IT manuale di istruzioni
- DE bedienungsanleitung
- BG Ръководство за инструкции
- AR تعليمات الاستخدام



AGRADECEMOS QUE HAYA DEPOSITADO SU CONFIANZA EN UFESA Y DESEAMOS QUE EL FUNCIONAMIENTO DEL PRODUCTO LE SATISFAGA PLENAMENTE.

ADVERTENCIA

LEA ATENTAMENTE LAS INSTRUCCIONES DE USO ANTES DE UTILIZAR EL PRODUCTO. GUÁRDALAS EN UN LUGAR SEGURO POR SI NECESITA CONSULTARLAS EN EL FUTURO.

DESCRIPCIÓN

- A. Cepillo para el suelo
- B. Tubo
- C. Control de flujo de aire
- D. Tubo de curvatura
- E. Manguera
- F. Fijación de la manguera
- G. Botón recogedor del cable
- H. Asa
- I. Botón de encendido
- J. Clip del recipiente para el polvo
- K. Filtro ciclónico de plástico
- L/M. Piezas de seguridad de plástico

INSTRUCCIONES DE SEGURIDAD

Este aparato puede ser utilizado por niños de más de 8 años y por personas con capacidades físicas, sensoriales o mentales reducidas o con falta de experiencia, si se les ha proporcionado la supervisión o las instrucciones adecuadas respecto al uso del mismo de un modo seguro y son conscientes de los riesgos que conlleva. Los niños no deben utilizarlo como juguete. La limpieza y el mantenimiento de usuario no deben llevarlos a cabo niños sin super-

visión. Si el cable de alimentación está dañado, el fabricante, su agente de asistencia técnica u otras personas con una cualificación equivalente deberán sustituirlo para evitar riesgos.

La clavija debe retirarse de la toma de corriente antes de limpiar el aparato o de llevar a cabo tareas de mantenimiento.

Este aparato está diseñado para utilizarse a una altitud máxima de 2000 metros sobre el nivel del mar.

ADVERTENCIAS IMPORTANTES

Antes de enchufar el producto, compruebe que la tensión de red es la misma que la que se indica en la etiqueta del producto. El cable de conexión a la red no debe estar enredado o enrollado alrededor del producto durante su uso.

No tire del cable de conexión para desenchufarlo. No utilice, conecte o desconecte el aparato si tiene las manos o los pies mojados. Proceda según las indicaciones del apartado del manual dedicado a la conservación y limpieza para limpiar el aparato.

Desconecte inmediatamente el producto de la red en caso de detectar averías o daños y póngase en contacto con el servicio de asistencia técnica autorizado.

A fin de evitar riesgos o peligros, no abra el aparato. Solo personal técnico cualificado del servicio de asistencia técnica oficial de la marca puede llevar a cabo reparaciones u otras operaciones en el aparato. Cualquier uso incorrecto o manejo inadecuado del producto anulará e invalidará la garantía. Sólo un centro de asistencia técnica autorizado puede efectuar reparaciones en el producto.

Este aparato se ha diseñado para un uso exclusivamente doméstico, sin que en ningún caso pueda destinarse a usos comerciales o industriales. Si se realiza un uso inadecuado o manipula el producto, quedará anulada la garantía. No lo utilice para aspirar líquidos (agua, etc.), objetos afilados (agujas, alfileres, uñas, cristales, etc.) u objetos incandescentes (cerillas, cigarrillos).

Nunca utilice el turbocepillo para: pulir suelos, succionar líquidos, polvo mojado o húmedo, cenizas calientes, objetos ardiendo (como cigarrillos, o cerillas), objetos afilados y pesados (como navajas, alfileres, chinchetas, trozos de vidrio), harina, cemento, yeso, tóner de impresora o de fotocopiadora, etc.

B&B TRENDS, S.L. declina cualquier responsabilidad por los daños que puedan ocasionarse a personas, animales u objetos como consecuencia de la no observación de las advertencias anteriores.

INSTRUCCIONES DE USO

Preparación:

1. Inserte el extremo de la manguera en la toma de entrada de aire 90° en el sentido de las agujas del reloj hasta escuchar un clic.
2. Después de usarlo, gire la manguera 90° hacia la izquierda y tire del extremo hacia afuera.
3. Coloque el tubo extensible en el mango y el tubo y entube el cepillo para el suelo como se muestra en la imagen.

Uso de la máquina:

1. Tire del cable a la longitud adecuada y conecte el enchufe en la toma de corriente. A continuación, ponga el botón de control de velocidad en la posición MIN y pulse el interruptor para poner la máquina en funcionamiento. El aspirador empezará a funcionar. La pieza para ajustar el volumen del aire se encuentra en el mango. El control de velocidad permite ajustar la potencia. Atención: No extienda el cable más allá de la marca ROJA.

2. Accesorios:

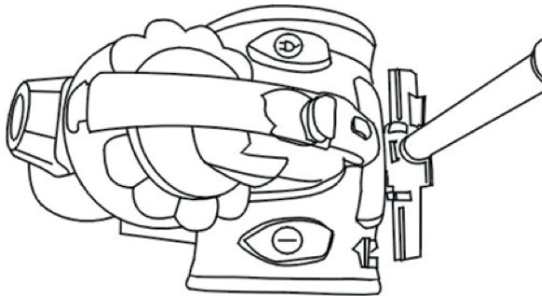
- a. Cerdas extendidas para suelos duros.
 - b. Cerdas retraídas para alfombras.
3. La boquilla estrecha sirve para limpiar esquinas, bordes de cajones, cortinas, lámparas, ropa, etc.

Después del uso:

(1) Pulse el interruptor de encendido/apagado para detener el aparato y pulse el botón recogedor de cable para volver a enrollar el cable de forma continua.

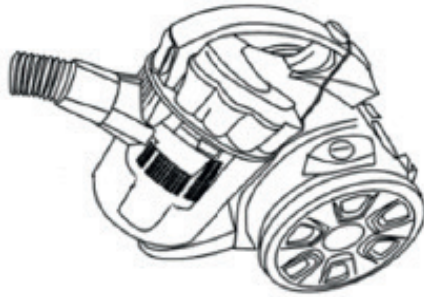
Atención: Si el cable de alimentación no se puede recoger completamente, tire un poco del cable y pulse de nuevo el botón recogedor. Puede repetir el proceso hasta que el cable quede completamente recogido.

(2) Después del uso, los puede colocar como se muestra en la imagen.

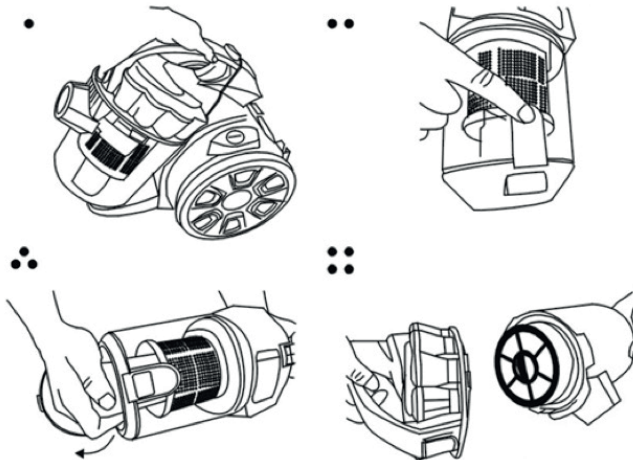


V. Sustitución del recipiente para el polvo

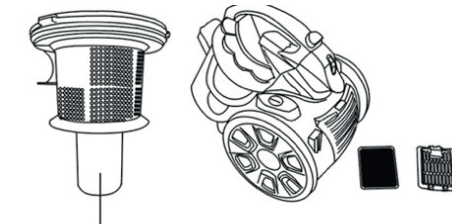
1. Cuando el polvo alcance el nivel MÁXIMO del recipiente para el polvo, significará que el recipiente para el polvo está lleno. En este momento, debe vaciar el recipiente para el polvo y limpiar los filtros.



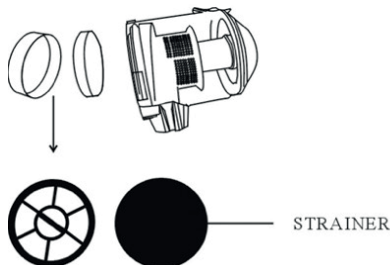
2. Abra el recipiente para el polvo como se muestra en la imagen.



VI. Mantenimiento



PLASTIC FILTER



STRAINER

1. Para evitar que se forme una barrera, el filtro de plástico deberá lavarse con frecuencia cuando esté sucio.

2. Cuando el filtro de esponja esté lleno de polvo, deberá lavarse o sustituirse.

Atención: No limpie el filtro en la lavadora ni lo seque con un secador eléctrico; seque el filtro al aire libre y vuelva a colocarlo.

3. No limpie la carcasa exterior del aspirador con líquidos derivados del petróleo o aceitosos. Límpielo con agua y jabón líquido suave.

Atención: (1) No limpie el aparato con el paño mojado. No permita que entre agua en el aspirador. (2) Utilícelo solo como se describe en el manual. Utilice solo accesorios recomendados por el fabricante. (3) Este aparato está destinado al uso doméstico normal.

¿TIENE ALGÚN PROBLEMA?

PROBLEMA	RESOLUCIÓN DE PROBLEMAS	SOLUCIÓN
SI EL DISPOSITIVO NO ARRANCA	<ul style="list-style-type: none">- El cable de alimentación no está conectado.- Posición en OFF del interruptor de encendido/apagado.- El cable o la clavija pueden estar dañados.	<ul style="list-style-type: none">- Conecte el cable de alimentación a una toma de corriente adecuada.- Ponga en ON el interruptor de encendido/apagado.- Debe repararse por un centro de asistencia autorizado.
PÉRDIDA DE CAPACIDAD DE SUCCIÓN	<ul style="list-style-type: none">- El tubo flexible/telescópico está obstruido.- La bolsa de recogida de polvo está demasiado llena.- El regulador de potencia, si lo hay, no está en el nivel mínimo.- La bolsa de recogida de polvo no está bien colocada.- La tapa del depósito no está bien cerrada.	<ul style="list-style-type: none">- Limpie los tubos.- Cambie la bolsa de recogida de polvo.- Aumente el nivel de succión.- Introduzca la bolsa de recogida de polvo.- Cierre bien la tapa
ADHERENCIA AL SUELO	<ul style="list-style-type: none">- La almohadilla no se ajusta al tipo de suelo que pretendemos limpiar.- El regulador de potencia está ajustado a un nivel muy elevado.	<ul style="list-style-type: none">- Utilice los cepillos de almohadilla para suelos lisos, y retírelos cuando esté aspirando alfombras y moquetas.- Reduzca el nivel de succión utilizando el dial (G).

ELIMINACIÓN DEL PRODUCTO



Este producto cumple con la Directiva Europea 2012/19/UE sobre aparatos eléctricos y electrónicos, conocida como RAEE (Residuos de equipos eléctricos y electrónicos), que establece el marco legal aplicable en la Unión Europea para la eliminación y el reciclaje de aparatos electrónicos y eléctricos. No tire este producto a la basura. Llévelo al centro de tratamiento de residuos eléctricos y electrónicos más cercano.

PORTUGUÊS

OBRIGADA POR TEREM COLOCADO A SUA CONFIANÇA EM UFESA E ESPERAMOS QUE O PRODUTO SEJA DO SEU AGRADO E DA SUA SATISFAÇÃO.

AVISO

LER AS INSTRUÇÕES DE UTILIZAÇÃO CUIDADOSAMENTE ANTES DE UTILIZAR O PRODUTO. GUARDAR ESTAS INSTRUÇÕES NUM LOCAL SEGURO PARA REFERÊNCIA FUTURA.

DESCRIÇÃO

- A. Escova para pavimentos
- B. Tubo
- C- Controlo do fluxo de ar
- D- Tubo flexível
- C. Mangueira
- F. Guia da mangueira
- G. Botão para recolher o cabo
- H. Pega
- I. Botão de ligar/desligar
- J. Clipe do reservatório para pó
- K. Filtro plástico ciclónico
- L/M: partes de proteção de plástico

INSTRUÇÕES DE SEGURANÇA

Este eletrodoméstico pode ser utilizado por crianças com mais de 8 anos e pessoas com capacidades físicas, sensoriais ou mentais reduzidas, ou falta de experiência e conhecimentos, desde que devidamente supervisionadas ou desde que recebam as devidas instruções relativamente à utilização do eletrodoméstico de forma segura e compreendam os perigos envolvidos. As crianças não devem brincar com o eletrodoméstico. A lim-

peza e manutenção não podem ser efetuadas por crianças sem supervisão. Se o cabo de alimentação estiver danificado, terá de ser substituído pelo fabricante, representante ou outras pessoas qualificadas de forma a evitar qualquer risco. A ficha tem de ser removida da tomada antes de limpar ou realizar a manutenção do eletrodoméstico.

Este aparelho está preparado para ser utilizado a uma altitude máxima de até 2000 m acima do nível do mar.

AVISOS IMPORTANTES

Antes de ligar o produto, verificar se a tensão elétrica é idêntica à indicada na etiqueta do produto. O cabo de alimentação não pode ficar emaranhado ou enrolado em redor do produto durante a utilização. Não puxar o cabo de alimentação de forma a desligá-lo.

Não utilizar, ligar ou desligar o dispositivo da tomada elétrica com as mãos ou os pés molhados. Proceder de acordo com a secção de conservação e limpeza deste manual para limpar. Desligar imediatamente o produto da tomada elétrica em caso de falha ou danos e contactar um serviço de suporte técnico autorizado.

De forma a evitar correr riscos, não abrir o dispositivo. Apenas pessoal técnico qualificado do serviço de suporte técnico oficial da marca poderá levar a cabo reparações ou procedimentos no dispositivo.

Qualquer utilização incorreta ou manuseamento indevido do produto anulará a garantia. Apenas o centro de serviço de suporte técnico autorizado pode levar a cabo reparações neste produto. Este aparelho foi concebido exclusivamente para utilização doméstica e em nenhum caso deverá ser utilizado de forma comercial ou industrial. Em caso de utilização indevida ou violação do produto, a garantia será anulada.

Não utilizar o eletrodoméstico para aspirar líquidos (água, etc.), objetos afiados (parafusos, pregos, vidro, etc.), objetos incandescentes (fósforos, cigarros).

Nunca utilizar a escova turbo para: Polir pavimentos, sugar (líquidos, poeiras molhadas ou húmidas, cinza quente, objetos em chamas, como cigarros, fósforos, artigos aguçados ou rijos, tais como: lâminas, parafusos, tachas, pedaços de vidro, etc.), farinhas, cimento, gesso, toner de impressora ou fotocopiadora, etc.

A B&B TRENDS SL. rejeita qualquer responsabilidade por danos que possam ocorrer em pessoas, animais ou objetos, decorrentes do incumprimento destes avisos.

INSTRUÇÕES DE UTILIZAÇÃO

Preparação:

1. Insira a ponta da mangueira na entrada de ar para a direita 90°, até à posição em que faz clique.
2. Depois da utilização, rode a mangueira para a esquerda 90°, e puxe a extremidade para fora.
3. Coloque o tubo de extensão na pega, no tubo e entube a escova para pavimentos como demonstrado na imagem.

Utilização da máquina:

1. Puxe o cabo até atingir o comprimento adequado: insira a ficha na tomada de eletricidade. Depois, coloque o botão de controlo da velocidade em MIN, prima o interruptor para ligar a máquina. O aspirador começa a trabalhar. A peça que consegue ajustar o volume de ar encontra-se na pega. O controlo de velocidade pode ajustar a potência. Atenção: Não estique o cabo para além da marca VERMELHA.

2. Utilização dos acessórios:

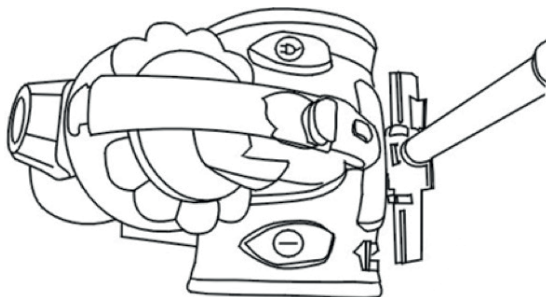
- a. Escovas para fora para pavimentos duros.
 - b. Escovas recolhidas para alcatifas
3. O bico estreito é utilizado para limpar cantos, cantos de gavetas, cortinas, candeeiros, vestuário, etc.

1. Após utilização

(1) Carregue no interruptor On/Off do aparelho, e carregue no botão de recolha do cabo para que o cabo seja recolhido de forma contínua.

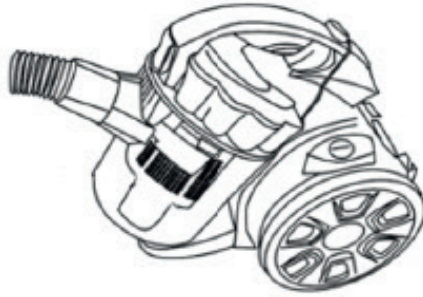
Atenção: Se o cabo não puder ser recolhido integralmente, puxe um pouco pelo cabo e carregue no botão para recolher novamente o cabo. Pode repetir este passo de recolha do cabo até o cabo ter sido recolhido integralmente.

(2) Após utilização, pode colocá-los tal como o mostra a imagem.

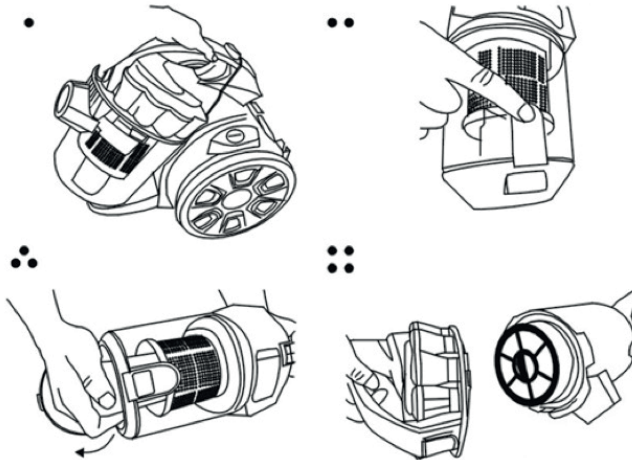


V. Substituição do Reservatório para pó:

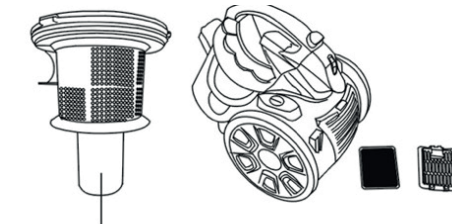
1. Quando o pó atingir o nível MAX no reservatório de pó, isso significa que o reservatório para pó está cheio. Nesse momento, o reservatório de pó deve ser esvaziado ou os filtros devem ser lavados.



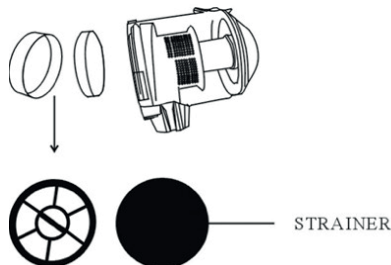
2. Abra o reservatório de pó conforme indicado na imagem.



VI. Manutenção



PLASTIC FILTER



STRAINER

1. O filtro de plástico deve ser frequentemente lavado quando estiver sujo de forma a evitar a formação de barreiras.

2. Quando o filtro de esponja estiver cheio de pó, este deve ser lavado ou substituído.

Atenção: Não lave o filtro na máquina de lavar nem o seque com um aquecedor elétrico. Por favor, volte a colocá-lo no lugar após secar o filtro ao ar livre.

3. Não limpe o revestimento exterior do aspirador com líquidos derivados do petróleo. Por favor, esfregue-o com água e sabonete líquido suave.

Atenção: (1) Não limpe o aparelho com o pano encharcado em água. Não deixe que a água penetre no interior do aspirador. (2) Utilizar exclusivamente tal como descrito no manual. Apenas use acessórios recomendados pelos fabricantes. (3) Este aparelho está concebido para uma utilização doméstica comum.

E SE HOUVER ALGUM PROBLEMA?

PROBLEMA	RESOLUÇÃO DE PROBLEMAS	SOLUÇÃO
SE O MOTOR NÃO FUNCIONAR	<ul style="list-style-type: none">- Cabo de alimentação não ligado.- Tecla ON/OFF desligada.- O cabo ou ficha podem estar danificados.	<ul style="list-style-type: none">- Ligue o cabo de alimentação a uma tomada elétrica adequada.- Ligue a tecla ON/OFF- Terá de ser reparado por um centro de assistência autorizado.
PERDA DE POTÊNCIA DE SUÇÃO	<ul style="list-style-type: none">- Tubo flexível / tubo telescópico obstruído.- Saco de recolha do pó demasiado cheio.- O regulador de potência não está no nível mínimo, se for o caso.- O saco de recolha do pó não está instalado.- A tampa do depósito não está totalmente fechada	<ul style="list-style-type: none">- Limpe os tubos.- Mude o saco de recolha do pó- Aumente o nível de sucção.- Introduza o saco de recolha do pó.- Feche a tampa corretamente.
ADERÊNCIA AO SOLO	<ul style="list-style-type: none">- A base não está ajustada ao tipo de chão que está a tentar limpar.- Regulador de potência ajustado para um nível muito alto.	<ul style="list-style-type: none">- Utilize as escovas para um chão muito suave e remova-as ao aspirar tapetes e alcatifas.- Reduza a potência de sucção com o botão (G)

ELIMINAÇÃO DO PRODUTO



Este produto está em conformidade com a Diretiva Europeia 2012/19/EU quanto a dispositivos elétricos e eletrônicos, conhecida como REEE (Resíduos de Equipamentos Elétricos e Eletrônicos), que disponibiliza o enquadramento legal dentro da União Europeia para o descarte e reutilização de resíduos eletrônicos e elétricos. Não deitar este produto no caixote do lixo. Dirigir-se antes ao centro de recolha de resíduos elétricos e eletrônicos da área de residência.

WE WOULD LIKE TO THANKS YOUR FOR CHOOSING UFESA, WE WISH THE PRODUCT PERFORMS TO YOUR SATISFACTION AND PLEASURE.

WARNING

PLEASE READ THE INSTRUCTIONS FOR USE CAREFULLY PRIOR TO USING THE PRODUCT. STORE THESE IN A SAFE PLACE FOR FUTURE REFERENCE.

DESCRIPTION

- A. Floor Brush
- B. Tube
- C. Airflow control
- D. Bend tube
- E. Hose
- F. hose guider
- G. Cord rewind button
- H. Handle
- I. Power button
- J. Dust cup clip
- K. Cyclonic plastic filter
- L/M: plastic protection parts

SAFETY INSTRUCTIONS

This appliance can be used by children aged from 8 years and above and persons with reduced physical, sensory or mental capabilities or lack of experience and knowledge if they have been given supervision or instruction concerning use of the appliance in a safe way and understand the hazards involved. Children shall not play with the appliance.

Cleaning and user maintenance shall not be made by children without supervision.

If the supply cord is damaged it must be replaced by the manufacturer, its service agent or similarly qualified persons in order to avoid a hazard.

Plug must be removed from socket-outlet before cleaning or maintaining the appliance.

This device is designed for use at a maximum altitude up to 2000m above sea level.

IMPORTANT WARNINGS

Prior to plugging in the product, check that your mains voltage is the same as the one indicated on the product label. The mains connection cable must not be tangled or wrapped around the product during use. Do not pull on the connection cord in order to unplug it.

Do not use, connect or disconnect the device to the mains with your hands or feet wet. Proceed according to the conservation and cleaning section of this manual for cleaning. Unplug the product immediately from the mains in the event of any breakdown or damage and contact an authorised Technical support service.

In order to prevent any risk of danger, do not open the device. Only qualified technical personnel from the brand's Official Technical support service may carry out repairs or procedures on the device.

Any incorrect use or improper handling of the product shall render the warranty null and void. Only an authorised technical support service centre may carry out repairs on this product. This appliance is designed exclusively for domestic use, in no case should be a commercial or industrial use. In case of misuse or tampering with the product, it will be out of warranty.

Do not use the appliance to vacuum liquids (water, etc), sharp objects (pins, pins, nails, glass, etc), incandescent objects (matches, cigarettes) Never use the turbobrush to: Polish floors, suck (Liquids, wet or damp dust, hot ash, burning objects, such as cigarettes, matches, sharp and hard items, such as: razors, pins, thumbtacks, pieces of glass, etc), flour, cement, plaster, printer or photocopier toner, etc.

B&B TRENDS SL. disclaims all liability for damages that may occur to people, animals or objects, for the non-observance of these warnings.

INSTRUCTIONS FOR USE

Preparation:

1. Let the end of the hose insert into the air intake socket clockwise 90° until clicking position.
2. After using, turn the hose with anti-clockwise 90° and pull the end out.
3. Fit the extension tube to the handle, tube and tube the floor brush as showing in the picture.

Using the machine:

1. Pull out the wire to suitable length; insert the plug into power socket. Then make the speed control button on MIN, press the switch to run the machine. The vacuum cleaner begins to work. The part, which can adjust the wind volume, is on the handle. The speed control can adjust the power. Attention: Don't extend the cable beyond the RED mark.

2. Using accessories:

a. Bristles extended for hard floor

b. Bristles retracted for carpet

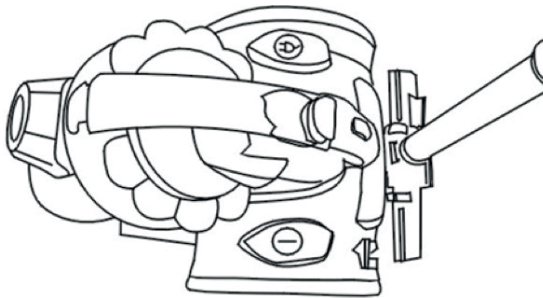
3. The narrow nozzle is for cleaning corners, edges of drawers, curtains, lamps, clothing etc.

After using

(1) Press On/Off switch to stop the machine, and press the cord-rewinders button to roll back the wire steadily.

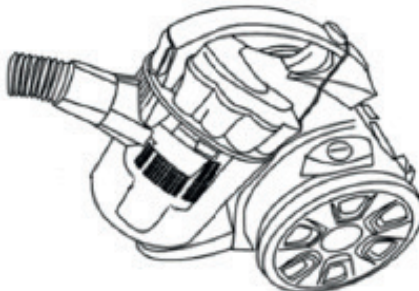
Attention: If the power cable can't rewind completely, please pull out the power cable a little bit and press the cord-rewind button again. You can repeat the rewinding step until the cable is rewind completely.

(2) After using, you can put them as showing in the picture.

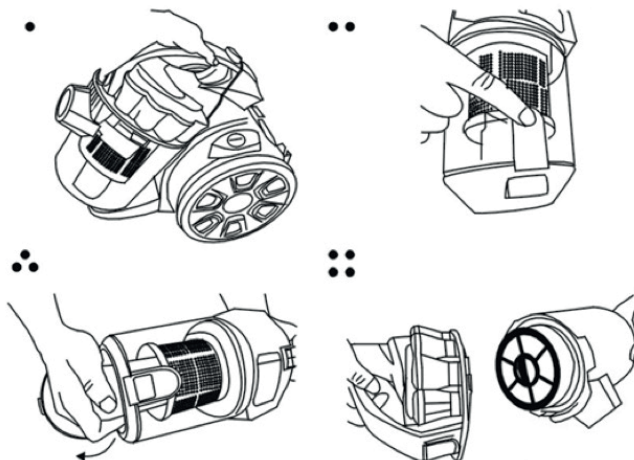


V. Replacing the Dust-cup

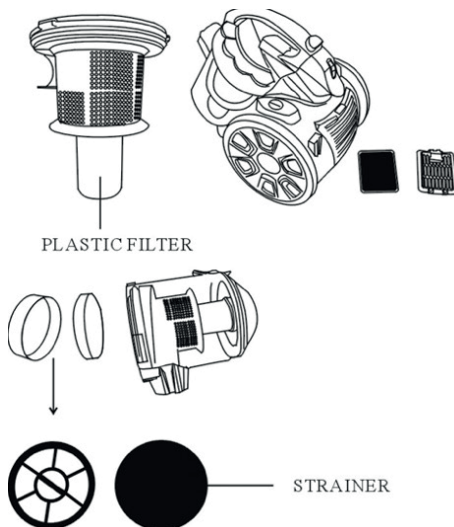
1. When the dust reach to the MAX board level in the dust-cup, it means dust-cup is full. At this moment, dust-cup should be emptied & the filters should be washed.



2. Open the dust-cup as showing in the picture.



VI. Maintenance



1. The plastic filter should often be washed when it is dirty so in order to avoid barrier.

2. When the sponge filter is full of dust, it should be washed or replace.

Attention: Don't wash the filter in the washing machine or dry it with electrical heater, please refix it after drying the filter in the air.

3. Don't clean the outer-shell of vacuum cleaner in petrol oil-like liquid. Please rub it with water and soft soap liquid.

Attention:(1) Don't clean the machine with the cloth full of water. Don't let the water flow into the vacuum cleaner.

- (2) Use only as described in manual. Only use manufacturers recommended attachments.
- (3) This appliance is intended to normal household use.

IF THERE IS A PROBLEM?

PROBLEM	CAUSE	SOLUTION
IF THE DEVICE DOESN'T START	<ul style="list-style-type: none"> - Power cable not connected. - ON/OFF key off. - The cable or plug may be damaged. 	<ul style="list-style-type: none"> - Connect the power cable to a suitable electrical outlet. - Switch the ON/OFF key on - They must be repaired by an authorized service centre.
LOSS OF SUCTION POWER	<ul style="list-style-type: none"> - Flexible tube / telescopic tube obstructed. - Dust collection bag too full. - The power regulator is not at the minimum level, if there is one. - The dust collection bag is not fitted. - The deposit cover is not fully closed. 	<ul style="list-style-type: none"> - Clean the tubes. - Change the dust collection bag - Increase the suction level. - Introduce the dust collection bag. - Close the cover properly.
ADHERENCE TO THE FLOOR	<ul style="list-style-type: none"> - The pad is not adjusted to the type of floor it is attempting to clean. - Power regulator adjusted to a very high level if there is one. 	<ul style="list-style-type: none"> - Use the pad brushes for a smooth floor and remove them when vacuum cleaning rugs and carpets. - Reduce the suction power using dial (G).

PRODUCT DISPOSAL



This product complies with European Directive 2012/19/EU on electrical and electronic devices, known as WEEE (Waste Electrical and Electronic Equipment), provides the legal framework applicable in the European Union for the disposal and reuse of waste electronic and electrical devices. Do not dispose of this product in the bin, instead going to the electrical and electronic waste collection centre closest to your home.

FRANÇAIS

MERCI D'AVOIR PLACÉ LEUR CONFIANCE EN UFESA ET NOUS ESPÉRONS QUE CE PRODUIT VOUS DONNERA ENTIÈRE SATISFACTION ET PLAISIR.

ATTENTION

VEUILLEZ LIRE ATTENTIVEMENT LE MANUEL D'UTILISATION AVANT D'UTILISER LE PRODUIT. CONSERVEZ CE MANUEL D'UTILISATION DANS UN ENDROIT SÛR EN VUE DE CONSULTATION FUTURE.

DESCRIPTION

- A. Brosse spéciale sol
- B. Tube
- C. Régulateur du débit d'air
- D. Tube coudé
- E. Flexible
- F. Guide flexible
- G. Bouton de l'enrouleur du cordon
- H. Poignée
- I. Bouton d'alimentation
- J. Clip du bac à poussière
- K. Filtre plastique Cyclonic
- L/M : parties de protection en plastique

CONSIGNES DE SÉCURITÉ

Cet appareil peut être utilisé par des enfants de 8 ans ou plus et des personnes présentant des capacités physiques, sensorielles ou mentales réduites ou un manque d'expérience et de connaissance uniquement sous surveillance ou après leur avoir expliqué comment utiliser l'appareil de façon sûre et après s'être assuré qu'ils sont conscients des risques encourus en cas de mauvaise utilisation.

Ne laissez pas les enfants jouer avec l'appareil. Ne laissez pas les enfants réaliser le nettoyage et l'entretien de l'appareil sans surveillance. Lorsque le cordon d'alimentation est abîmé, il doit être remplacé par le fabricant, un de ses agents de service ou toutes personnes qualifiées afin d'éviter tout risque. La fiche doit être débranchée de la prise de courant avant le nettoyage ou l'entretien de l'appareil.

Cet appareil est conçu pour être utilisé à une altitude maximale de 2000 m au-dessus du niveau de la mer.

AVERTISSEMENTS IMPORTANTS

Avant de brancher le produit, vérifiez que la tension secteur est la même que celle indiquée sur l'étiquette du produit. Le cordon d'alimentation secteur ne doit pas être emmêlé ou enroulé autour du produit durant l'utilisation de ce dernier. Ne tirez pas sur le cordon d'alimentation pour le débrancher. N'utilisez pas l'appareil et ne le branchez ni le débranchez du secteur avec les mains ou pieds humides. Respectez les instructions de la section relative à la conservation et au nettoyage de ce manuel au moment de procéder au nettoyage de l'appareil. Débranchez immédiatement le produit du secteur en cas de panne ou détérioration et contactez le service d'assistance technique agréé. Afin d'éviter tout danger, n'ouvrez pas l'appareil. Seul un personnel technique qualifié du service d'assistance technique officiel de la marque est habilité à procéder à des réparations ou toutes autres interventions sur l'appareil. Toute utilisation inappropriée ou mauvaise manipulation du produit entraînera l'annulation de la garantie. Seul un centre de service d'assistance technique agréé est habilité à procéder à des réparations sur ce produit.

Cet appareil est exclusivement conçu pour une utilisation domestique et n'est en aucun cas destiné à un usage commercial ou industriel. En cas de mauvaise utilisation ou de tentative de modification du produit, ce dernier ne sera plus garanti. N'utilisez pas l'appareil pour aspirer des liquides (eau, etc.), objets tranchants (broches, clous, verre, etc.), incandescents (allumettes, cigarettes).

N'utilisez jamais la turbobrosse pour : lustrer les sols, aspirer des liquides, poussière humide, cendre chaude, objets incandescents tels que cigarettes, allumettes, objets tranchants tels que rasoirs, broches, punaises, morceaux de verre, etc., farine, ciment, plâtre, encre d'imprimante ou de photocopieuse, etc.

B&B TRENDS SL. décline toute responsabilité quant aux dommages pouvant toucher les personnes, animaux ou objets, dus au non-respect de ces avertissements.

MODE D'EMPLOI

Préparation :

1. Insérer l'extrémité de l'insert du flexible dans la prise d'entrée d'air de 90° dans le sens des aiguilles d'une montre jusqu'à entendre un clic.
2. Après utilisation, tourner le flexible de 90° dans le sens inverse des aiguilles d'une montre et retirer l'extrémité.
3. Fixer la rallonge de tube à la poignée et à la brosse spéciale sol comme montré sur l'image.

Utilisation de la machine :

1. Tirer le câble à une longueur adaptée ; insérer la fiche dans la prise murale. Mettre le variateur de vitesse sur MIN, appuyer sur le bouton pour faire fonctionner la machine. L'aspirateur commence à fonctionner. La partie qui peut régler le volume d'aspiration se situe sur la poignée. Le variateur de vitesse peut régler la puissance. Attention : Ne pas tirer le câble au-delà du repère ROUGE.

2. Utilisation des accessoires :

a. Poils de la brosse allongés pour sol dur

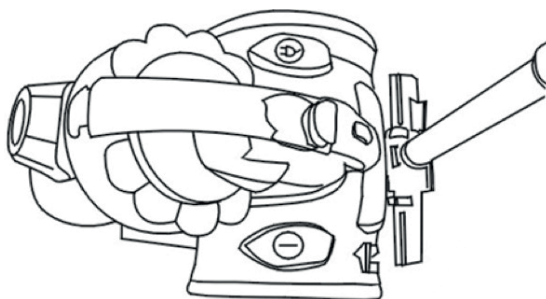
b. Poils de la brosse rétractés pour moquette

3. La buse fine sert à nettoyer les coins, les bords des tiroirs, les rideaux, les lampes, les vêtements, etc.

1. Après utilisation

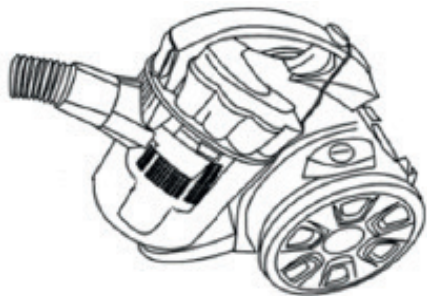
(1) Appuyez sur le bouton marche/arrêt de la machine et appuyez sur le bouton d'enrouleur de cordon pour enrouler en continu le câble.

Attention : Si le câble d'alimentation ne s'enroule pas complètement, veuillez tirer un peu sur le câble et appuyez à nouveau sur le bouton d'enrouleur du cordon. Vous pouvez répéter l'étape d'enroulement jusqu'à ce que le câble soit totalement enroulé. (2) Après utilisation, vous pouvez le ranger comme sur la figure.

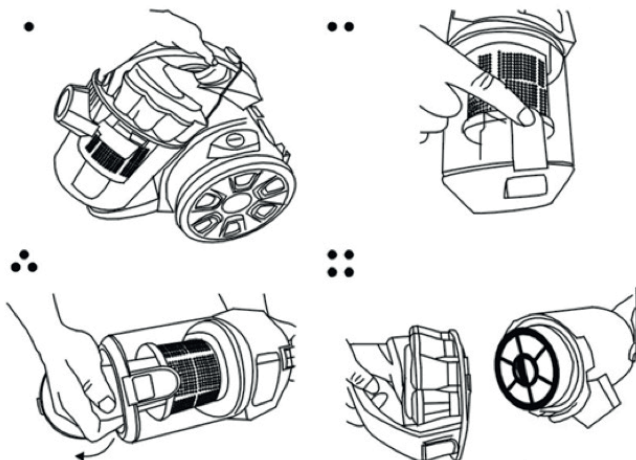


V. Remplacement du bac à poussière

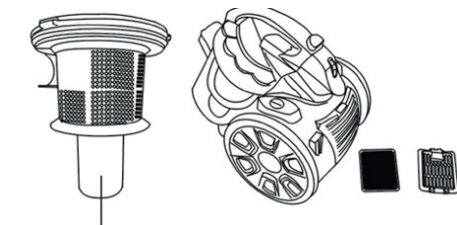
1. Lorsque la poussière atteint le niveau MAX dans le bac à poussière, cela indique qu'il est plein. À ce moment, le bac à poussière doit être vidé et les filtres doivent être nettoyés.



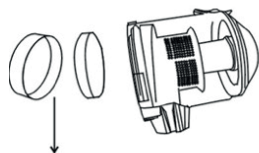
2. Ouvrez le bac à poussière comme sur la figure.



VI. Entretien



PLASTIC FILTER



STRAINER

1. Le filtre en plastique doit être souvent nettoyé lorsqu'il est sale pour éviter de l'obstruer.
2. Lorsque le filtre éponge est plein de poussière, il doit être nettoyé ou remplacé.

Attention : Ne lavez pas le filtre dans la machine à laver ou ne le séchez pas dans un sèche-linge, veuillez le remettre en place après l'avoir fait sécher à l'air libre.

3. Ne nettoyez pas la coque extérieure de l'aspirateur avec un liquide huileux. Veuillez l'essuyer avec de l'eau et du savon doux.

Attention : (1) Ne nettoyez pas la machine avec un chiffon plein d'eau. Ne laissez pas de l'eau pénétrer dans l'aspirateur.

(2) Utilisez uniquement tel que décrit dans le manuel. Utilisez uniquement des accessoires recommandés par le fabricant.

(3) Cet appareil est conçu pour un usage ménager normal.

E SE HOUVER ALGUM PROBLEMA?

PROBLÈME	CAUSE	SOLUTION
L'APPAREIL NE DÉMARRE PAS	- Câble d'alimentation non branché. - Touche marche/arrêt éteinte. - Le câble ou la prise peut être détérioré.	- Branchez le câble d'alimentation à une prise de courant appropriée. - Appuyez sur la touche marche/arrêt Ils doivent être réparés par un centre de service agréé.
PERTE DE PUISSANCE D'ASPIRATION	- Flexible / tube télescopique obstrué. - Sac à poussière trop plein. - Le régulateur de puissance n'est pas au niveau maximum s'il en est doté. - Le sac à poussière est absent. - Le couvercle du compartiment à poussière n'est pas complètement fermé.	- Nettoyez les tubes et flexibles. - Remplacez le sac à poussière. - Augmentez le niveau de puissance d'aspiration. - Introduisez le sac à poussière. - Fermez le couvercle correctement.
ADHÉRENCE AU SOL	- Le suceur n'est pas adapté au type de sol à nettoyer. - Régulateur de puissance sur une valeur très élevée, le cas échéant.	- Utilisez les brosses pour sol lisse et retirez-les lorsque vous aspirez des tapis ou moquettes. - Réduisez la puissance d'aspiration à l'aide du bouton (G).

ÉLIMINATION DU PRODUIT



Ce produit est conforme à la Directive Européenne 2012/19/UE relative aux déchets d'équipements électriques et électroniques (DEEE) qui fournit le cadre légal applicable dans l'Union Européenne pour l'élimination et la réutilisation de déchets d'équipements électriques et électroniques. Ne jetez pas ce produit à la poubelle, rendez-vous au centre de collecte des déchets d'équipements électriques et électroniques le plus proche de chez vous.



Points de collecte sur www.quefairedemesdechets.fr
Privilégiez la réparation ou le don de votre appareil !



Séparez les éléments avant de trier

LA RINGRAZIAMO PER AVER SCELTO UFESA E CI AUGURIAMO CHE IL PRODOTTO SODDISFI LE SUE ASPETTATIVE.

AVVERTENZA

LEGGERE ATTENTAMENTE LE ISTRUZIONI PER L'USO PRIMA DI USARE IL PRODOTTO CONSERVARLE IN UN LUOGO SICURO PER RIFERIMENTO FUTURO.

DESCRIZIONE

- A. Spazzola aspirapolvere
- B. Tubo
- C. Controllo del flusso d'aria
- D. Curvatura del tubo
- E. Tubo
- F. Attaccatura del tubo
- G. Pulsante di riavvolgimento del cavo
- H. Maniglia
- I. Pulsante di alimentazione
- J. Serbatoio con clip
- K. Filtro ciclonico in plastica
- L/M: Rivestimenti di protezione in plastica

ISTRUZIONI DI SICUREZZA

L'apparecchio può essere utilizzato da bambini di età superiore a 8 anni e da persone con capacità fisiche, sensoriali o mentali ridotte o con scarse esperienze e conoscenza, a condizione che vengano fornite loro adeguata supervisione e istruzione riguardo all'utilizzo dell'apparecchio in modo sicuro, e che abbiano compreso i pericoli correlati. I bambini non devono giocare con l'apparecchio. La pulizia e la manutenzione del prodotto non devono essere

effettuate da bambini senza supervisione.

Se il cavo di alimentazione è danneggiato, deve essere sostituito dal produttore, dal servizio di assistenza o da persone altrettanto qualificate al fine di evitare pericoli.

Prima di effettuare la pulizia o manutenzione dell'apparecchio, rimuovere la spina dalla presa.

Questo dispositivo può essere utilizzato fino all'altezza massima di 2.000 m sul livello del mare.

AVVERTENZE IMPORTANTI

Prima di collegare il prodotto, assicurarsi che la tensione di rete sia uguale a quella indicata sull'etichetta del prodotto.

Il cavo di collegamento elettrico non deve essere attorcigliato o avvolto intorno al prodotto durante l'utilizzo. Non tirare il cavo di collegamento per scollegarlo dalla presa di corrente. Non utilizzare, collegare o scollegare il dispositivo alla rete elettrica con mani o piedi bagnati. Per la pulizia procedere come indicato nella sezione di conservazione e pulizia del manuale.

Scollegare immediatamente il prodotto dalla presa elettrica in caso di cortocircuito o danno e contattare un servizio di assistenza tecnica autorizzato.

Per evitare qualsiasi pericolo, non aprire l'apparecchio. Le riparazioni o gli interventi sul dispositivo possono essere effettuati soltanto da personale tecnico qualificato del servizio di assistenza tecnica ufficiale del marchio.

Qualsiasi uso errato o manipolazione impropria del prodotto renderà nulla la garanzia. Le riparazioni sul prodotto possono essere effettuate soltanto da un centro di assistenza tecnica autorizzato.

Questo apparecchio è indicato esclusivamente per uso domestico; non deve essere utilizzato in nessun caso per usi commerciali o industriali. In caso di utilizzo improprio o manomissione del prodotto, la garanzia decadrà.

Non utilizzare l'apparecchio per aspirare liquidi (acqua, ecc) oggetti taglienti (spilli, chiodi, vetro, ecc), oggetti incandescenti (fiammiferi, sigarette).

Non utilizzare mai la turbospazzola per: lucidare pavimenti, aspirare liquidi, polvere bagnata o umida, cenere calda, oggetti che bruciano (sigarette, fiammiferi), cose taglienti e dure (rasoi, spilli, puntine, pezzi di vetro, ecc.), farina, cemento, stucco, toner di stampanti o fotocopiatrici, ecc.

B&B TRENDS SL. declina ogni responsabilità per danni a persone, animali o cose a seguito della mancata osservanza di queste avvertenze.

ISTRUZIONI PER L'USO

Preparazione:

1. Assicurarsi che l'estremità del tubo flessibile sia inserita nella presa di aspirazione a 90° in senso orario fino a sentire un click.
2. Dopo l'utilizzo, ruotare il tubo flessibile di 90° in senso antiorario ed estrarre l'estremità.
3. Incastrare il tubo di prolunga nella maniglia, il tubo e la spazzola aspirapolvere come da immagine illustrativa.

Uso dell'aspirapolvere:

1. Estrarre il filo fino a ottenere la lunghezza necessaria; inserire la spina nella presa di corrente. Premere quindi il pulsante di controllo velocità al MINIMO, premere l'interruttore per avviare l'aspirapolvere. L'aspirapolvere inizierà a funzionare. Si può regolare l'intensità della ventola con il pulsante sulla maniglia. Il controllo velocità può regolare la potenza. **Attenzione:** Non allungare il cavo oltre il segno ROSSO.

2. Accessori per l'utilizzo:

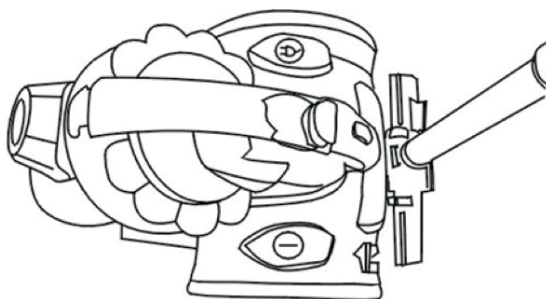
- a. Setole allungabili per pavimenti ruvidi
 - b. Setole retrattili per tappeti
3. L'ugello stretto è stato ideato per la pulizia degli spigoli, degli angoli delle cassettiere, tende, lampade, abbigliamento ecc.

Dopo l'utilizzo:

(1) Premere l'interruttore on/off per fermare l'aspirapolvere, premere il pulsante di riavvolgimento per riavvolgere il filo.

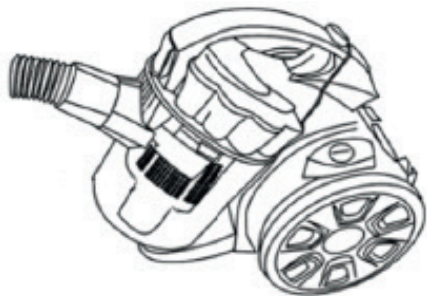
Attenzione: Se il cavo di alimentazione non si riavvolge completamente, si prega di estrarre leggermente il cavo e premere nuovamente il pulsante di riavvolgimento. Si può ripetere la procedura di riavvolgimento finché il cavo non si è riavvolto completamente.

(2) Dopo l'utilizzo, si possono riporre come da immagine illustrativa.

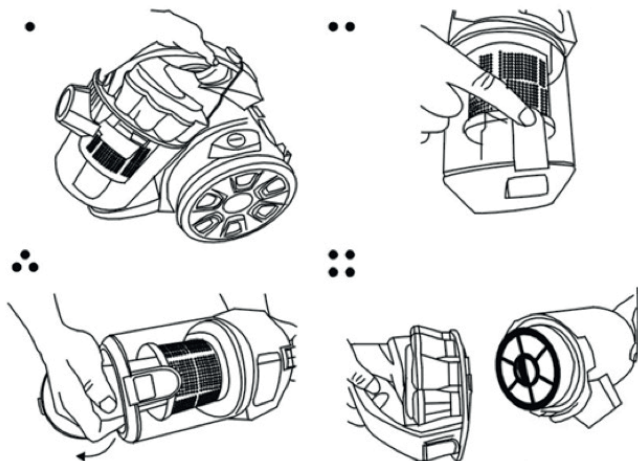


V. Sostituzione del serbatoio

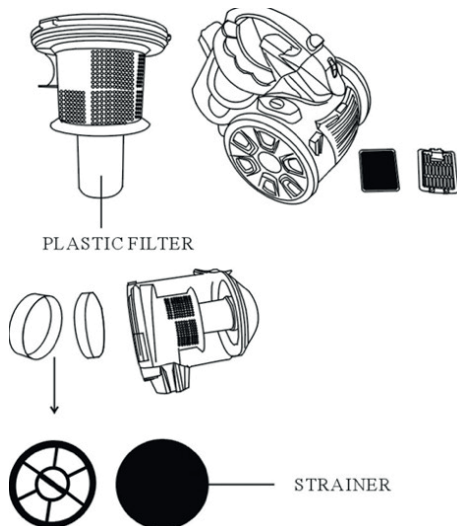
1. Quando la polvere ha raggiunto il livello MASSIMO nel serbatoio, significa che quest'ultimo è pieno. In tal caso, il serbatoio deve essere svuotato e i filtri lavati.



2. Aprire il serbatoio come da immagine illustrativa.



VI. Manutenzione



1. Il filtro di plastica necessita di lavaggi frequenti, quando è presente sporizia, per evitare barriere di polvere.

2. Quando il filtro in spugna è pieno di polvere, deve essere lavato o sostituito.

Attenzione: Non lavare il filtro in lavatrice, né asciugare con calore elettrico. Si prega di reinserirlo dopo averlo asciugato all'aria.

3. Non lavare il guscio esterno dell'aspirapolvere in oli combustibili. Si prega di strofinarlo con acqua e sapone liquido neutro.

Attenzione: (1) Non pulire l'aspirapolvere con panni umidi. Non far entrare acqua nell'aspirapolvere. (2) Usarla solo come da manuale. Affidarsi solo ai produttori raccomandati in allegato. (3) Quest'apparecchio è destinato all'uso domestico.

CHE FARE IN CASO DI PROBLEMI?

PROBLEMA	CAUSA	SOLUZIONE
SE L'APPARECCHIO NON SI AVVIA	<ul style="list-style-type: none">- Il cavo di alimentazione non è collegato.- Il tasto ON/OFF è su off- Il cavo o la presa possono essere danneggiati	<ul style="list-style-type: none">- Collegare il cavo di alimentazione all'apposita presa di corrente elettrica.- Schiacciare il tasto ON/OFF su on- Devono essere riparati presso un centro autorizzato.
CALO DI POTENZA DI ASPIRAZIONE	<ul style="list-style-type: none">- Il tubo flessibile può essere ostruito.- Il serbatoio per la polvere è pieno.- Il controllo di potenza non è al livello minimo, se presente.- Il serbatoio non è stato inserito correttamente.- Il serbatoio non è stato chiuso completamente.	<ul style="list-style-type: none">- Pulire i tubi.- Cambiare il serbatoio per la polvere.- Aumentare il livello di aspirazione.- Inserire il serbatoio per la polvere.- Assicurarsi che il coperchio sia stato chiuso correttamente.
ADERENZA SUL PAVIMENTO	<ul style="list-style-type: none">- Le spazzole non sono adatte al tipo di pavimento che si sta pulendo.- Il regolatore di potenza è impostato su un livello molto alto, se presente.	<ul style="list-style-type: none">- Usare le spazzole con cuscinetti per un pavimento liscio e rimuoverle quando l'aspirapolvere sta pulendo tappetini e tappeti.- Ridurre la potenza di aspirazione usando la rotella (G).

SMALTIMENTO DEL PRODOTTO



Questo prodotto è conforme alla direttiva europea 2012/19/UE sui dispositivi elettrici ed elettronici nota come WEEE (Waste Electrical and Electronic Equipment), che illustra il quadro giuridico applicabile nell'Unione Europea per lo smaltimento e il riutilizzo dei rifiuti di dispositivi elettrici ed elettronici. Non gettare questo prodotto nel cestino dei rifiuti, ma consegnarlo al centro di raccolta dei rifiuti elettrici ed elettronici più vicino.

WIR DANKEN IHNEN, DASS SIE SICH FÜR UFESA ENTSCIEDEN HABEN UND WÜNSCHEN IHNEN VIEL FREUDE UND ZUFRIEDENHEIT MIT IHREM GERÄT.

ACHTUNG

BITTE LESEN SIE SICH DIE GEBRAUCHSANWEISUNG VOR DER VERWENDUNG DES GERÄTS SORGFÄLTIG DURCH. BEWAHREN SIE DIESE ZUM SPÄTEREN NACHSCHLAGEN AN EINEM SICHEREN ORT AUF.

BESCHREIBUNG

- A. Bodenbürste
- B. Rohr
- C. Luftstromsteuerung
- D. Rohr biegen
- E. Schlauch
- F. Schlauchführung
- G. Kabelaufwicklungstaste
- H. Griff
- I. Einschalttaste
- J. Klemme für Staubfangteller
- K. Wirbel-Kunststofffilter
- L/M: Schutzteile aus Kunststoff

SICHERHEITSHINWEISE

Dieses Gerät darf von Kindern ab 8 Jahren und von Personen mit eingeschränkten körperlichen, sensorischen oder geistigen Fähigkeiten oder mangelnder Erfahrung und Kenntnissen verwendet werden, wenn sie beaufsichtigt werden oder bezüglich des sicheren Gebrauchs des Gerätes unterwiesen wurden und die daraus resultierenden Gefahren verstanden haben. Kinder dürfen nicht mit dem Gerät spielen. Reinigung und Wartung darf von Kin-

dern nur unter Aufsicht durchgeführt werden.

Wenn das Netzkabel beschädigt ist, muss es durch den Hersteller, seinen Kundendienst oder ähnlich qualifizierte Personen ersetzt werden, um eine Gefährdung zu vermeiden. Vor jeglicher Reinigung oder Wartung des Geräts muss der Stecker aus der Steckdose gezogen werden.

Dieses Gerät ist für den Einsatz in einer maximalen Höhe von 2.000 m über dem Meeresspiegel ausgelegt.

WICHTIGE WARNHINWEISE

Überprüfen Sie vor dem Anschließen des Geräts, ob die Netzspannung mit den Werten auf dem Geräteschild übereinstimmt. Das Netzkabel darf während des Gebrauchs nicht zusammengerollt oder um das Gerät gewickelt werden. Ziehen Sie nicht am Stromkabel, um den Stecker zu ziehen.

Das Gerät darf nicht mit nassen Händen oder Füßen bedient, angeschlossen oder vom Stromnetz getrennt werden. Zur Reinigung gehen Sie gemäß dem Abschnitt Wartung und Reinigung in dieser Anleitung vor.

Trennen Sie das Gerät bei einer Störung oder Beschädigung sofort vom Netz und wenden Sie sich an einen zugelassenen technischen Kundendienst.

Um Gefahren zu vermeiden, darf das Gerät nicht geöffnet werden. Nur qualifiziertes technisches Personal des offiziellen technischen Kundendienstes der Marke darf Reparaturen oder Eingriffe an dem Gerät vornehmen.

Jegliche unsachgemäße Verwendung oder Handhabung des Geräts führt zum Erlöschen der Garantie. Reparaturen an diesem Produkt dürfen nur von einem autorisierten technischen Kundendienstzentrum durchgeführt werden.

Dieses Gerät ist ausschließlich für den privaten Hausgebrauch bestimmt, es darf auf keinen Fall für gewerbliche oder industrielle Zwecke verwendet werden. Bei unsachgemäßem Gebrauch oder Manipulationen am Produkt erlischt die Garantie. Verwenden Sie das Gerät nicht zum Saugen von Flüssigkeiten (Wasser usw.), scharfen Gegenständen (Stecknadeln, Nägel, Glas usw.) oder glühenden Gegenständen (Streichhölzer, Zigaretten).

Verwenden Sie die Turbobürste niemals zum: Polieren von Böden, Saugen von Flüssigkeiten, nassem oder feuchtem Staub, heißer Asche, brennenden Gegenstände wie Zigaretten, Streichhölzern, scharfen und harten Gegenstände wie Rasierklingen, Stecknadeln, Reißnägeln, Glasscherben usw., Mehl, Zement, Gips, Drucker- oder Kopierertoner usw.

B&B TRENDS SL. lehnt jede Haftung für Schäden ab, die an Menschen, Tieren oder Gegenständen durch die Nichtbeachtung dieser Warnhinweise entstehen können.

GEBRAUCHSANWEISUNG

Vorbereitung:

1. Setzen Sie das Schlauchende in die Fassung für die Luftzufuhr ein und drehen Sie es 90° im Uhrzeigersinn bis zur Einrastposition.
2. Drehen Sie den Schlauch nach Gebrauch 90° gegen den Uhrzeigersinn und ziehen Sie das Ende heraus.
3. Schließen Sie das Verlängerungsrohr mit dem Griff und dem Rohr und verbinden Sie die Bodenbürste mit dem Rohr wie in der Abbildung zu sehen.

Verwendung des Geräts:

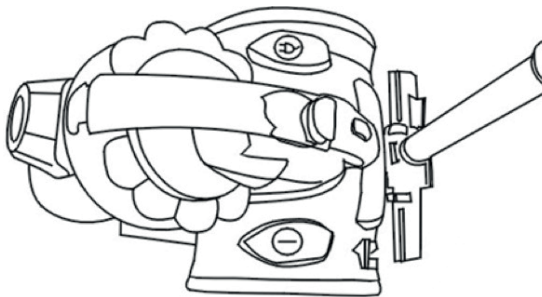
1. Ziehen Sie das Kabel bis zu einer passenden Länge heraus; stecken Sie den Stecker in die Steckdose. Stellen Sie den Geschwindigkeitsregler auf MIN, drücken Sie auf die Taste, um das Gerät in Betrieb zu nehmen. Der Staubsauger geht an. Die Luftzufuhr steuern Sie über das entsprechende Teil am Griff. Der Geschwindigkeitsregler steuert die Leistung. Achtung: Ziehen Sie das Kabel nicht länger als bis zur ROTEN Markierung heraus.
2. Verwendung des Zubehörs:
 - a. Borsten ausfahren für harte Böden
 - b. Borsten einfahren für Teppich
3. Der schmale Aufsatz ist für die Reinigung von Ecken und Kanten von Kommoden, Regalen, Vorhängen, Kleidung etc. vorgesehen.

Nach dem Gebrauch:

- (1) Drücken Sie die Ein/Aus-Taste, um das Gerät auszuschalten und drücken Sie anschließend die Aufwickeltaste, um das Kabel gleichmäßig einzurollen.

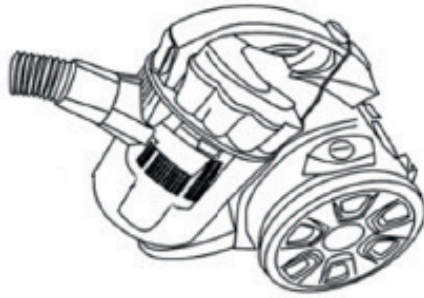
Achtung: Wenn sich das Stromkabel nicht vollständig einrollt, ziehen Sie es bitte ein bisschen heraus und drücken Sie erneut die Aufwickeltaste. Wiederholen Sie diesen Schritt, falls nötig, bis das Kabel vollständig eingerollt ist.

- (2) Nach dem Gebrauch können Sie das Gerät wie in der Abbildung aufbewahren.

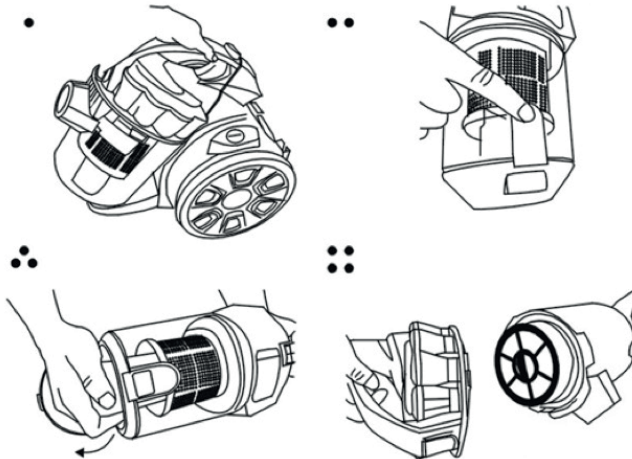


V. Austausch des Staubfangtellers

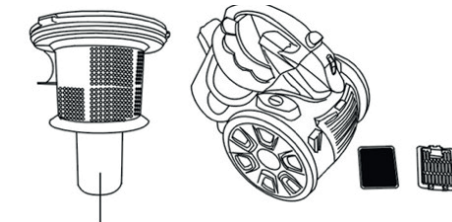
1. Wenn der Staub im Staubfangteller die MAX-Markierung erreicht, ist dieser voll. Jetzt sollten Sie den Staubfangteller leeren und die Filter waschen.



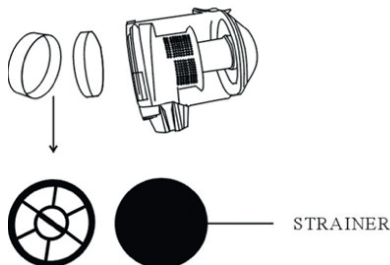
2. Öffnen Sie den Staubfangteller wie in der Abbildung gezeigt.



VI. Wartung



PLASTIC FILTER



1. Der Kunststofffilter sollte regelmäßig gewaschen werden, wenn er dreckig ist, um Versopfungen zu vermeiden.

2. Wenn der Schwammfilter voller Staub ist, sollte er gewaschen oder ausgetauscht werden.

Achtung: Waschen Sie den Filter nicht in der Waschmaschine und trocknen Sie ihn nicht mit einem Elektroheizgerät. Bitte bringen Sie den Filter wieder an, nachdem er an der Luft getrocknet ist.

3. Reinigen Sie das äußere Gehäuse nicht mit Benzin oder ölartigen Flüssigkeiten. Bitte reiben Sie es mit Wasser und milder Flüssigseife ab.

Achtung: (1) Reinigen Sie das Gerät nicht mit einem durchnässten Tuch. Lassen Sie kein Wasser in den Staubsauger. (2) Verwenden Sie das Gerät nur wie in der Anleitung beschrieben. Verwenden Sie das Gerät nur mit Zubehör, das vom Hersteller empfohlen wird. (3) Dieses Gerät ist für den normalen Gebrauch im Haushalt bestimmt.

BEI PROBLEMEN?

PROBLEM	URSACHE	LÖSUNG
WENN DAS GERÄT NICHT STARTET	<ul style="list-style-type: none"> - Stromkabel nicht angeschlossen EIN/AUS-Schalter auf aus. - Das Kabel oder der Stecker sind womöglich beschädigt. 	<ul style="list-style-type: none"> - Schließen Sie das Stromkabel an eine Steckdose an. - Schalten Sie den EIN/AUS-Schalter ein. - Lassen Sie es von einem autorisierten Servicezentrum reparieren.
VERLUST VON SAUGKRAFT	<ul style="list-style-type: none"> - Flexibles Rohr / Teleskoprohr blockiert. - Staubbeutel zu voll. - Der Leistungsregler, falls vorhanden, steht nicht auf niedrigster Stufe. - Der Staubbeutel ist nicht richtig montiert. - Der Ablagedeckel schließt nicht vollständig 	<ul style="list-style-type: none"> - Reinigen Sie die Rohre. - Wechseln Sie den Staubbeutel. - Erhöhen Sie die Saugstufe. - Setzen Sie den Staubbeutel ein. - Schließen Sie den Deckel richtig.
BODENHAFTUNG	<ul style="list-style-type: none"> - Der Kopf ist nicht auf die Bodenart eingestellt, die er reinigen soll. - Der Leistungsregler, falls vorhanden, ist auf eine sehr hohe Stufe gestellt. 	<ul style="list-style-type: none"> - Nutzen Sie die Bodenbürste für einen glatten Boden und fahren Sie sie wieder ein, wenn Sie Teppiche reinigen. - Reduzieren Sie die Saugkraft mit dem Regler (G).

GERÄTEENTSORGUNG



Dieses Gerät entspricht der Europäischen Richtlinie 2012/19/EU über elektrische und elektronische Geräte, bekannt als WEEE (Waste Electrical and Electronic Equipment), die den in der Europäischen Union geltenden gesetzlichen Rahmen für die Entsorgung und Wiederverwendung von elektronischen und elektrischen Altgeräten darstellt. Werfen Sie dieses Gerät nicht in die Mülltonne, sondern geben Sie es bei der nächstgelegenen Sammelstelle für Elektro- und Elektronikschrott ab.

БЛАГОДАРИМ ВИ, ЧЕ ИЗБРАХТЕ UFESA! НАДЯВАМЕ СЕ ДА ОСТАНЕТЕ
ДОВОЛНИ ОТ ПРОДУКТА.

ВНИМАНИЕ

ПРЕДУПРЕЖДЕНИЕ МОЛЯ, ПРОЧЕТЕТЕ ВНИМАТЕЛНО ИНСТРУКЦИИТЕ ЗА УПО-ТРЕБА, ПРЕДИ ДА ИЗПОЛЗВАТЕ ПРОДУКТА. СЪХРАНЯВАЙТЕ ГИ НА СИГУРНО МЯСТО ЗА БЪДЕЩИ СПРАВКИ.

ОПИСАНИЕ

- А. Четка за под
- Б. Тръба
- В. Управление на въздушния поток
- Г. Извита тръба
- Д. Маркуч
- Е. Водач на маркуча
- Ж. Бутон за навиване на кабела
- З. Дръжка
- И. Бутон за включване
- Й. Щипка за чашката за прах
- К. Циклонен пластмасов филтър
- Л/М. Пластмасови предпазни части

ИНСТРУКЦИИ ЗА БЕЗОПАСНОСТ

Този уред може да се използва от деца от 8-годишна възраст нагоре и лица с намалени физически, сетивни или умствени способности или липса на опит и познания, ако те са били надзиравани или инструктирани относно използването на уреда по безопасен начин и разбират опасностите, свързани с това. Децата не бива да си играят с уреда. Почистването и поддръжката от страна на потребителя не бива

да се извършва от деца без надзор.

Ако захранващият кабел е повреден, той трябва да бъде заменен от производителя, неговия сервизен агент или лица с подобна квалификация, за да се избегне опасност.

Преди почистване или поддръжка на уреда трябва да извадите щепсела от контакта. Ако кабелът се повреди, адаптерът трябва да се изхвърли.

Този уред е проектиран за употреба при максимална надморска височина до 2000 м над морското равнище.

ВАЖНИ ПРЕДУПРЕЖДЕНИЯ

Преди да включите продукта в контакта, проверете дали мрежовото ви напрежение е същото като това, посочено на етикета на продукта. Захранващият кабел не трябва да се заплита или да се увива около продукта по време на употреба.

Не дърпайте свързващия кабел, за да го изключите от контакта. Не използвайте, включвайте или изключвайте устройството към/от електрическата мрежа с мокри ръце или крака. Следвайте инструкциите в раздела за съхранение и почистване на настоящото ръководство за почистване.

Изключете незабавно продукта от електрическата мрежа в случай на авария или по-вреда и се свържете с упълномощена служба за техническа поддръжка. За да предотвратите риск от опасност, не отваряйте устройството. Само квалифициран технически персонал от официалната служба за техническа поддръжка на марката може да извършва ремонти или процедури на устройството.

Всяко използване не по предназначение или неправилно боравене с продукта прави гаранцията невалидна. Единствено оторизиран сервизен център може да извършва ремонтни дейности на този продукт. Този уред е предназначен изключително за домашна употреба. В никакъв случай той не бива да бъде използван за търговски или индустриални цели. В случай на злоупотреба или манипулиране на продукта, той няма да бъде в гаранция. Не използвайте уреда за всмукване на течности (вода и т.н.), остри предмети (карфици, фиби, гвоздеи, стъкло и др.), запалими предмети (кибритени клечки, цигари) Никога не използвайте турбо четката за: полиране на пода, всмукване (течности, мо-кър или влажен прах, гореща пепел, горящи предмети, като например цигари, остри и твърди предмети, като например бръснари, карфици, кабарчета, парчета стъкло и др.), брашно, цимент, мазилка, тонер за принтер или ксерокс и др.

B&B TRENDS SL. отхвърля всякаква отговорност за вреди, от които могат да пострадат хора, животни или предмети, поради неспазването на тези предупреждения.

ИНСТРУКЦИИ ЗА УПОТРЕБА

Подготовка:

1. Поставете края на маркуча в гнездото за всмукване на въздуха чрез завъртане по посока на часовниковата стрелка на 90 °.
2. След употреба завъртете маркуча на 90 ° по посока, обратна на часовниковата стрелка и издърпайте края му.
3. Закрепете разтегателната тръба към дръжката, тръбата и тръбата към четката, както е показано на снимката.

Използване на уреда:

1. Издърпайте кабела до подходящата дължина и включете щепсела в контакта. След това нагласете бутона за управление на скоростта на МИНИМУМ и натиснете бутона за включване, за да пуснете уреда. Прахосмукачката започва да работи. Частта, регулираща силата на въздуха, е разположена върху дръжката. Бутонът за контрол на скоростта може да регулира мощността. Внимание: Не изтегляйте кабела отвъд ЧЕРВЕНАТА маркировка.

2. Използване на аксесоари:

a. Удължена четина на четката за твърди подови повърхности.

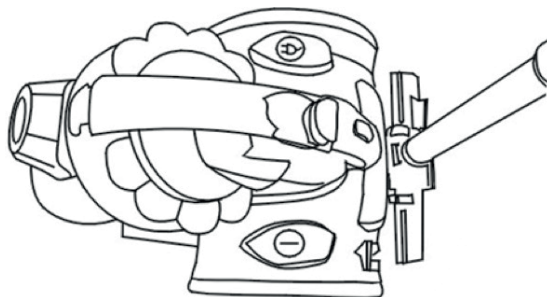
b. Прибрана четина на четката за килими.

3. Тесният накрайник е предназначен за почистване на ъгли, чекмеджета, пердетата, лампи, дрехи и др.

1. След употреба

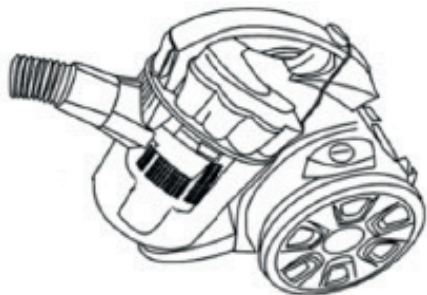
(1) Натиснете бутона за включване/изключване, за да спрете машината и натиснете бутона за навиване на кабела, за да го приберете безопасно.

Внимание: Ако захранващият кабел не може да се навие изцяло, моля, издърпайте го малко и натиснете отново бутона за навиване на кабела. Можете да повторите стъпката за навиване на кабела, докато последният бъде навит изцяло. (2) След употреба можете да ги сложите, както е показано на картинката.

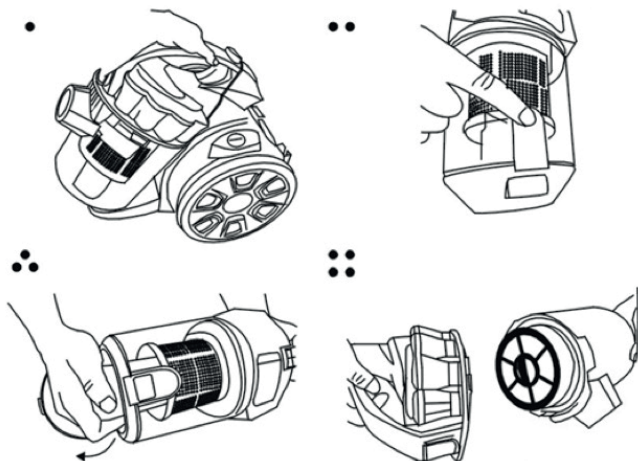


V. Смяна на чашката за прах

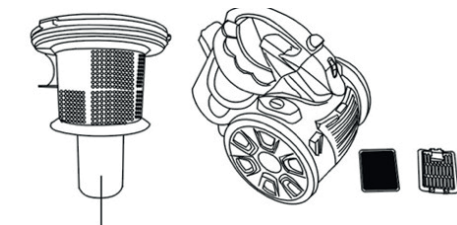
1. Когато нивото на прах достигне до максималното (MAX) гранично ниво в чашката за прах, това означава, че тя се е напълнила. Тогава чашката за прах трябва да бъде изпразнена и филтрите да бъдат измити.



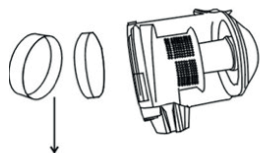
2. Отворете чашката за прах, както е показано на картинката.



VI. Поддръжка



PLASTIC FILTER



STRAINER

VI. Поддръжка

1. Пластмасовият филтър трябва да бъде измиван често, когато е замърсен, за да се избегне запушването му.

2. Когато дунапреновият филтър се напълни с прах, трябва да се измие или замени.

Внимание: Моля, не мийте филтъра в миялна машина, нито го подсушавайте с електрически нагревател, а го монтирайте обратно на уреда, след като сте го оставили да изсъхне на въздух.

3. Не почиствайте външния корпус на прахосмукачката в течност, съдържаща петрол.

Моля, почистете с разтвор от вода и мек сапун.

Внимание: (1) Не почиствайте машината с напоен с вода парцал. Не допускате воден поток във вътрешността на прахосмукачката. (2) Използвайте само както е описано в ръководството. Използвайте само препоръчани от производителя приставки. (3) Този уред е предназначен за обичайна битова употреба.

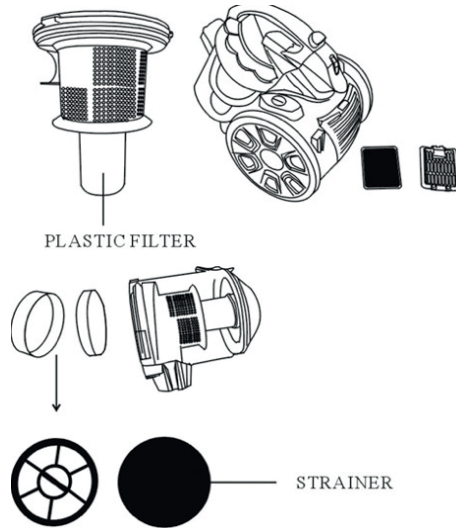
АКСЕСОАРИ НА ПРАХОСМУКАЧКАТА

ПРОБЛЕМ	ПРИЧИНА	РЕШЕНИЕ
АКО УРЕДЪТ НЕ СТАРТИРА	<ul style="list-style-type: none">- Захранващият кабел не е свързан.- Бутонът за ВКЛЮЧВАНЕ/ИЗКЛЮЧВАНЕ е изключен.- Възможно е кабелът или щепселът да са повредени.	<ul style="list-style-type: none">- Свържете захранващия кабел към подходящ електрически контакт.- Включете бутона за.- ВКЛЮЧВАНЕ/ИЗКЛЮЧВАНЕ.- Те трябва да бъдат ремонтирани от оторизиран сервизен център.
ЗАГУБА НА СМУКАТЕЛНА МОЩНОСТ	<ul style="list-style-type: none">- Гъвкавата тръба/ Телескопичната тръба е запушена.- Торбата за прах е препълнена.- Регулаторът на мощността не е на минималното ниво, ако има такъв.- Торбата за събиране на прах не е поставена.- Капакът на контейнера не е напълно затворен.	<ul style="list-style-type: none">- Почистете тръбите.- Сменете торбата за прахУвеличете нивото на всмукване.- Поставете торбата за прах.Затворете капака добре.
ПРИЛЯГАНЕ КЪМ ПОДА	<ul style="list-style-type: none">- Подложката не е нагласена спрямо типа под, който се опитва да почисти.- Регулаторът на мощността е настроен на много високо ниво, ако има такъв.	<ul style="list-style-type: none">- Използвайте четките за гладки подове и ги отстранявайте при почистване на килими и килими.- Намалете всмукателната сила с помощта на въртящия бутон (Ж).

ИЗХВЪРЛЯНЕ НА ПРОДУКТА

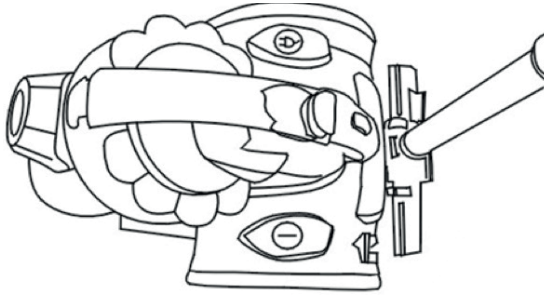


Този продукт е в съответствие с европейската Директива 2012/19/ЕС за електрическите и електронните устройства, известна като ОЕЕО (отпадъци от електрическо и електронно оборудване), която осигурява правната рамка, приложима в Европейския съюз, за изхвърляне и повторно използване на отпадъци от електронни и електрически уреди. Не изхвърляйте този продукт в кошчето за боклук. Вместо това отидете до най-близкия център за събиране на електрически и електронни отпадъци.



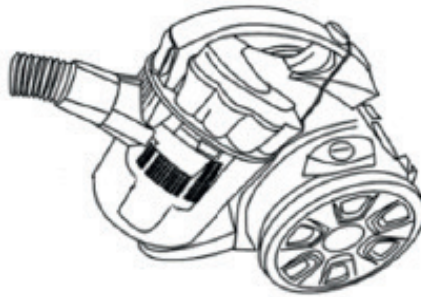
- 1 غالبا ما يتم غسل المرشح البلاستيكي عندما يكون متسخا لمنع الانسداد.
- 2 عندما يكون المرشح الاسفنجي ممتلئا بالأتربة، يجب غسله أو استبداله.
- ملاحظة: لا تغسل المرشح في الغسالة أو تجففه بواسطة مجفف كهربائي، وأعد تركيبه بعد تجفيفه في الهواء.
3. لا تنظف الغلاف الخارجي للمكنسة الكهربائية باستخدام سوائل تشبه زيت الوقود. يرجى مسحه بالماء وسائل الصابون الناعم بدلًا من ذلك.
- ملاحظة: (1) لا تنظف الجهاز بقطعة قماش ممتلئة بالماء . احرص على عدم تدفق الماء أو دخوله إلى المكنسة الكهربائية.
- (2) اتبع تعليمات الاستخدام الموجودة في الدليل عند استخدام الجهاز. استخدم المرفقات الموصى بها من الشركات المصنعة فقط.
- (3) هذا الجهاز مصمم للاستخدام المنزلي العادي.

ملاحظة: إذا لم ينسحب سلك الطاقة تماماً، يرجى سحب سلك الطاقة قليلاً والضغط على زر السحب مرة أخرى. يمكنك تكرار خطوة سحب السلك حتى يتم سحبه بالكامل.
 بعد الاستخدام، يمكنك وضعها على النحو الموضح في الصورة.

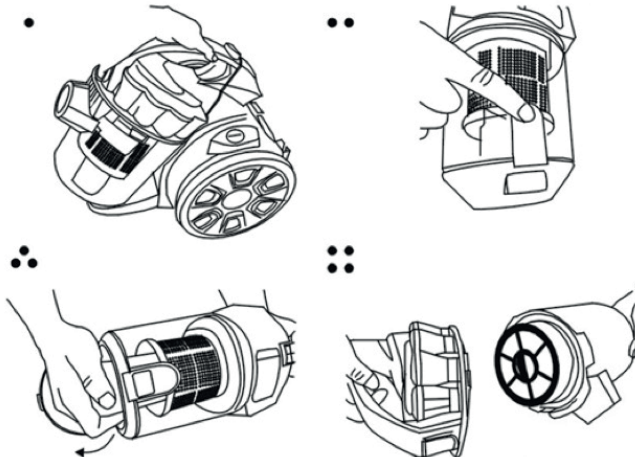


5- استبدال علبة الأتربة

1. عندما يصل الغبار إلى المستوى الأقصى عند العلامة XAM في صندوق الأتربة، فهذا يعني أن صندوق الأتربة ممتلئ. يجب إخراج صندوق الأتربة وتنظيف المرشحات.



2- افتح صندوق الأتربة على النحو الموضح في الصورة.



تحذيرات هامة

قبل توصيل المنتج بالتيار الكهربائي، تأكد من أن فولتية مصدر التيار الكهربائي هو نفسه الذي يظهر على ملصق المنت.

لا يجب أن يكون سلك التوصيل الكهربائي متشابهاً ملفوف حول المنتج أثناء الاستخدام.

لا تقم بسحب سلك الاتصال من أجل فصله عن الكهرباء.

لا تستخدم الجهاز أو توصله بمصدر التيار الكهربائي أو تفصله عنه ويداك أو قدماك مبلولتان.

لحفظ وتنظيف هذا المنتج، راجع قسم الحفظ والتنظيف من هذا الدليل.

افصل المنتج مباشرة من مصدر التيار الكهربائي في حال حدوث أي عطل أو تلف، واتصل بإحدى خدمات الدعم الفني المعتمدة.

لمنع أي خطر، لا تفتح الجهاز. فقط الأفراد الفنيين المؤهلين التابعين لخدمة الدعم الفني الرسمية للعلامة التجارية هم من يمكنهم القيام بالإصلاحات أو الإجراءات على الجهاز.

أي استخدام غير صحيح أو غير مناسب للمنتج سوف يجعل الضمان لاغياً وباطلاً. يمكن لمركز خدمة الدعم الفني المعتمد فقط إجراء إصلاحات على هذا المنتج.

هذا الجهاز مصمم خصيصاً للاستخدام المنزلي، ولا يعد ملائماً للاستخدام التجاري أو الصناعي. يصبح الضمان لاغياً إذا تعرض المنتج لسوء الاستخدام أو العبث به.

لا تستخدم الجهاز لشطف السوائل (الماء وما إلى ذلك)، والمواد الحادة (الأقلام، والدبابيس، والأظافر، وقطع الزجاج)، والمواد القابلة للاشتعال (أعواد الثقاب، والسجائر)

يحظر استخدام فرشاة التزبو للقيام بالآتي: تلميع الأرض وشفط (السوائل والغبار الجاف أو الرطب أو الرماد الساخن أو المواد المشتعلة مثل السجائر وأعواد الثقاب والمواد الصلبة والحادة مثل شفرات الحلاقة، الدبابيس والمسامير الصغيرة التي تُدفع بالإبهام وقطع الزجاج وغيرهم) والدقيق والأسمنت والجبس والحرير الخاص بالطباعة أو ماكينة تصوير المستندات وغيرهم.

لا تتحمل شركة B&B TRENDS SL أي مسؤولية عن أي أضرار قد تحدث للأشخاص أو الحيوانات أو الأشياء نتيجة عدم مراعاة هذه التحذيرات.

تعليمات الاستخدام

إعداد الجهاز:

1. أدخل طرف الخرطوم في مقبس مدخل الهواء في اتجاه عقارب الساعة 09 درجة حتى موضع النقر.
2. بعد الاستخدام، أدر الخرطوم بزاوية 09 درجة عكس اتجاه عقارب الساعة واسحب الطرف للخارج.
3. ركب أنبوب التمديد في المقبض، ونظف فرشاة تنظيف الأرض وأنبوبها على النحو الموضح في الصورة.

استخدام الجهاز:

1. اسحب السلك إلى الطول المناسب؛ وأدخل القابس في مقبس الطاقة. ثم اضبط زر التحكم في السرعة على الدرجة الدنيا NIM، واضغط على مفتاح التشغيل لتشغيل الجهاز. ستبدأ المكينة الكهربائية في العمل حينئذٍ. يقع الجزء الذي يمكن ضبط كمية الهواء على المقبض. يمكن التحكم في الطاقة من خلال زر التحكم في السرعة. ملاحظة: لا تحاول شد السلك أكثر عندما تظهر العلامة الحمراء.
2. استخدام الملحقات:
 - a. فرشاة بشعيرات خشنة لتنظيف الأرضيات
 - b. فرشاة بشعيرات ناعمة لتنظيف السجاد
 3. الفوهة الضيقة مخصصة لتنظيف الزوايا وحواف الأدراج والستائر والمصابيح والملابس وغيرها.

1. بعد الاستخدام

(1) اضغط على زر التشغيل/الإيقاف On / Off لإيقاف الجهاز، ثم اضغط على زر سحب السلك لاسترجاع السلك إلى موضعه بثبات.

نود أن نشكركم على اختياركم منتج UFESA ونأمل أن يسعدكم أداء المنتج ويحوز على إعجابكم.

تحذير

يرجى قراءة تعليمات الاستخدام بعناية قبل استخدام المنتج. قم بتخزين هذه التعليمات في مكان آمن للرجوع إليها مستقبلاً.

الوصف

- A. الأرض
- B. الأنبوب
- C. مراقب تدفق الهواء
- D. أنبوب المنحنى
- E. الخرطوم
- F. عارضة الخرطوم
- G. زر سحب السلك
- H. الحقن
- I. زر التشغيل
- J. مشبك علبة الأتربة
- K. مرشح بلاستيك مخروطي
- M/L. أجزاء حماية بلاستيكية

تعليمات السلامة

يمكن استخدام هذا الجهاز من قبل أطفال ابتداء من 8 سنوات من العمر وأشخاص ذوي قدرات بدنية أو حسية أو عقلية منخفضة أو الذين لديهم نقص في الخبرة والمعرفة إذا كانوا قد تلقوا تعليمات بشأن استخدام الجهاز بطريقة آمنة ولديهم إلمام بالمخاطر التي تنطوي عليها. لا يجوز للأطفال اللعب بالجهاز. لا يجب على الأطفال تنظيف وصيانة الجهاز دون إشراف. في حالة تلف سلك الطاقة، يجب استبداله من قبل الشركة المصنعة أو وكيل الخدمة أو الأشخاص المؤهلين لتجنب أي خطر. يجب فصل الكهرباء تماماً عن الجهاز قبل تنظيفه أو صيانته.

INFORME DE GARANTÍA

B&B TRENDS, S.L. garantiza la conformidad de este producto, para el uso al que está destinado, durante el periodo marcado por la legislación vigente en el país de venta del mismo. En caso de rotura durante el periodo de garantía, el usuario tendrá derecho a la reparación o sustitución del producto sin coste alguno si el anterior no está disponible, a menos que sea imposible o desproporcionado realizar una de estas opciones. En este caso, puede optar por una reducción en el precio o la anulación de la venta, caso que deberá negociar directamente con el vendedor. Esto también cubre la sustitución de piezas de recambio, siempre que el producto se haya utilizado de acuerdo con las recomendaciones de este manual en ambos casos y no haya sido falsificado por terceros no autorizados por B&B TRENDS, S.L. La garantía no cubre ninguna parte sujeta a desgaste y fricción. Esta garantía no afecta a sus derechos como consumidor de acuerdo con las disposiciones de la Directiva 1999/44/CE para estados miembros de la Unión Europea.

USO DE LA GARANTÍA

Los clientes deben contactar con el servicio técnico autorizado de B&B TRENDS, S.L. para la reparación del producto. Toda falsificación del producto por parte de cualquier persona no autorizada por B&B TRENDS, S.L. o el mal uso del mismo anulará los derechos de garantía. Debe guardar la factura de compra, recibo o comprobante de entrega para poder ejercer los derechos de garantía.

Para servicio técnico y atención al cliente fuera de territorio español, envíe su solicitud al punto de venta donde adquirió el aparato.

RELATÓRIO DE GARANTIA

A B&B TRENDS, SL. garante a conformidade deste produto para o uso para o qual foi concebido durante o período estabelecido pela legislação em vigor no país de venda. Em caso de avaria durante o período de vigência desta garantia, os utilizadores têm o direito à reparação ou à substituição gratuita do produto caso a reparação seja impossível, a não ser que uma dessas opções seja impossível de cumprir ou for desproporcionada. Neste caso, poderá optar por uma redução no preço ou um cancelamento da venda, qualquer uma das opções devendo ser tratada diretamente com o vendedor. A garantia também cobre a substituição de peças de reposição sempre que o produto tenha sido usado em conformidade com as recomendações especificadas neste manual nos dois casos e sempre que não tenha sido manipulado por pessoal não autorizado pela B & B TRENDS, SL. Esta garantia não é aplicável a quaisquer peças sujeitas a desgaste. Esta garantia não limita os seus direitos enquanto consumidor em conformidade com as disposições constantes da Diretiva 1999/44/CE para os Estados-Membro da União Europeia.

UTILIZAÇÃO DA GARANTIA

Os clientes devem contactar um Serviço Técnico autorizado da B&B TRENDS, SL. para reparar o produto. Qualquer manipulação do mesmo por parte de qualquer pessoa não autorizada pela B&B TRENDS, SL., ou uma utilização indevida ou negligente do mesmo, tornarão esta garantia nula e sem efeito.

Deve guardar a factura de compra, recibo ou prova de entrega para exercer os direitos de garantia.

Para receber assistência técnica ou beneficiar do serviço pós-venda fora do território espanhol, solicite informações junto ao ponto de venda em que adquiriu o aparelho.

WARRANTY REPORT

B&B TRENDS, SL. guarantees compliance of this product, for the use for which it is, during the period established by the legislation in force in the country of sale. In the case of breakdown during the term of this warranty, users are entitled to repair or else the replacement of the product at no charge if the former is unavailable, unless one of these options proves impossible to fulfil or is disproportionate. In this case, you can then opt for a reduction in price or cancellation of the sale, which must be dealt with directly with the sales vendor. This also covers replacement of spare parts provided that the product has been used according to the recommendations specified in this manual for both cases, and has not been tampered with by any third party that is not authorised by B & B TRENDS, SL. The warranty will not cover any parts subject to wear and tear. This warranty does not affect your rights as a consumer in accordance with the provisions in Directive 1999/44/EC for member states of the European Union.

USE OF WARRANTY

Customers must contact a B&B TRENDS, SL., authorised Technical Service for repair of the product. Since any tampering of the same by anyone not authorised by B&B TRENDS, SL., or the careless or improper use of the same shall render this warranty null and void. You must keep the purchase invoice, receipt or delivery docket in order to exercise your warranty rights.

For technical service and after-sales care outside the Spanish territory, please submit your query to the point of sale where you purchased the item.

BON DE GARANTIE

B&B TRENDS, S.L. garantit la conformité de ce produit, pour l'usage auquel il est destiné, pendant la période établie par la législation en vigueur dans le pays de vente. En cas de panne pendant la durée de la garantie, les utilisateurs ont le droit de faire réparer ou remplacer le produit sans frais si la réparation n'est pas réalisable, à moins que l'un de ces choix soit impossible à réaliser ou soit disproportionné. Dans ce cas, vous pouvez alors opter pour une réduction du prix ou l'annulation de la vente, qui doit être traitée directement avec le vendeur. Cela couvre le remplacement des pièces de rechange à condition que le produit ait été utilisé selon les recommandations indiquées dans ce manuel pour les deux cas, et qu'il n'ait pas été manipulé par toute tierce partie n'étant pas autorisée par B & B TRENDS, SL. La garantie ne couvrira pas toute pièce d'usure. Cette garantie n'affecte pas vos droits de consommateur conformément aux dispositions de la Directive 1999/44/EC pour les états membres de l'Union européenne.

UTILISATION DE LA GARANTIE

Les clients doivent contacter un service technique agréé par B&B TRENDS, SL., pour faire réparer le produit. Toute manipulation du produit par quiconque n'étant pas agréé par B&B TRENDS, SL., ou l'utilisation négligente ou incorrecte de celui-ci rend cette garantie nulle et sans effet.

Vous devez conserver la facture d'achat, le reçu ou la preuve de livraison afin d'exercer vos droits de garantie.

Pour un service technique et un service après-vente en dehors du territoire espagnol, veuillez soumettre votre demande au point de vente où l'article a été acheté.

RAPPORTO DI GARANZIA

B&B TRENDS, S.L. garantisce la conformità di questo prodotto, per l'uso a cui è destinato, per il periodo stabilito dalla legislazione in vigore nel paese di vendita. In caso di guasto durante il periodo di validità della presente garanzia, gli utilizzatori hanno diritto alla riparazione o alla sostituzione gratuita del prodotto se la prima non è disponibile, a meno che una di queste opzioni si riveli impossibile da portare a termine o sproporzionata. In questo caso, è possibile optare per una riduzione di prezzo o per l'annullamento della vendita, che deve essere effettuato direttamente con il rivenditore. Ciò si applica anche alla sostituzione di parti di ricambio a condizione che il prodotto sia stato utilizzato secondo le raccomandazioni specificate in questo manuale in entrambi i casi, e non sia stato manomesso da terze parti non autorizzate da B&B TRENDS, SL. La garanzia non copre parti soggette a usura. La presente garanzia non pregiudica i diritti del consumatore in conformità con le disposizioni della Direttiva 1999/44/CE per gli Stati membri dell'Unione Europea.

UTILIZZO DELLA GARANZIA

I clienti possono contattare il servizio di assistenza tecnica autorizzato di B&B TRENDS, SL. per riparazioni del prodotto. Poiché eventuali manomissioni dello stesso da soggetti non autorizzati da B&B TRENDS, SL., o l'utilizzo incauto o improprio dello stesso rendono nulla la presente garanzia.

Deve conservare la fattura d'acquisto, la ricevuta o la prova di consegna per esercitare i suoi diritti di garanzia.

Per servizio clienti e di assistenza tecnica al di fuori del territorio spagnolo, si prega di inviare la richiesta al punto vendita presso cui è stato acquistato l'articolo.

GARANTIEBERICHT

B&B TRENDS, S.L. garantiert die Konformität dieses Produkts für den Gebrauch, für den es bestimmt ist, für den Zeitraum, der durch die im Verkaufsland geltende Gesetzgebung festgelegt ist. Im Falle eines Ausfalls während dieser Garantiezeit hat der Benutzer Anrecht auf eine kostenlose Reparatur oder andernfalls auf den kostenlosen Ersatz des Geräts, wenn es nicht repariert werden kann, es sei denn, eine dieser Optionen erweist sich als unmöglich oder unverhältnismäßig. In diesem Fall können Sie sich dann für eine Preisminderung oder die Stornierung des Verkaufs entscheiden. Dies müssen Sie direkt mit dem Verkäufer regeln. Gedeckt ist auch der Ersatz von Ersatzteilen, vorausgesetzt, das Gerät wurde gemäß den in dieser Anleitung für beide Fälle angegebenen Empfehlungen verwendet und nicht von Dritten manipuliert, die nicht von B & B TRENDS, SL autorisiert sind. Die Garantie gilt nicht für Verschleißteile. Diese Garantie beeinträchtigt nicht Ihre Rechte als Verbraucher gemäß den Bestimmungen der Richtlinie 1999/44/EG für die Mitgliedsstaaten der Europäischen Union.

INANSPRUCHNAHME DER GARANTIE

Der Kunde muss sich für die Reparatur des Geräts an einen autorisierten technischen Service von B&B TRENDS, SL. wenden. Jegliche Manipulation durch nicht von B&B TRENDS, SL. autorisierte Personen oder unvorsichtige oder unsachgemäße Verwendung des Geräts führt zum Erlöschen dieser Garantie.

Sie müssen die Kaufrechnung, die Quittung oder den Liefernachweis aufbewahren, um Ihre Gewährleistungsrechte geltend machen zu können.

Für technischen Service und Kundendienst außerhalb des spanischen Hoheitsgebiets richten Sie Ihre Anfrage bitte an die Verkaufsstelle, bei der Sie das Gerät gekauft haben.

СЪОБЩЕНИЕ ЗА ГАРАНЦИОННОТО ОБСЛУЖВАНЕ

B&B TRENDS, S.L. гарантира съответствието на този продукт за употребата, за която е предназначен, за срока, определен от действащото законодателство в страната на продажба. В случай на повреда по време на гаранционния му срок, потребителите имат право да ремонтират или безплатно да заменят продукта, ако не е невъзможно да се ремонтира, освен ако се окаже, че един от тези варианти не е възможно да бъде приложен на практика или че е непропорционален. В този случай можете да предпочетете отбив от цената или отмяна на продажбата, за което можете да се договорите направо с продавача. Това покрива и замяната на резервни части, но при условие че продуктът е използван съгласно препоръките, посочени в това ръководство за двата случая, и няма намеса от страна на трето лице, което да не е упълномощено от B & B TRENDS, SL. Гаранцията не покрива части, които се амортизират. Тази гаранция не засяга Вашите права като потребител в съответствие с разпоредбата в Директива 1999/44/ЕО за държавите членки на Европейския съюз.

ИЗПОЛЗВАНЕ НА ГАРАНЦИЯТА

За ремонт на продукта клиентите трябва да се свържат с упълномощен от B&B TRENDS, SL. Технически сервиз. Ако по отношение на горното е налице намеса от неупълномощено от B&B лице, или поради небрежност или неправилна употреба на продукта, тази гаранция става нищожна.

Трябва да запазите фактурата за покупка, касовата бележка или доказателството за доставка, за да можете да упражните гаранционните си права.

За техническо и следпродажбено обслужване и извън Испания е необходимо да подадете своето оплакване в търговския обект, от който сте закупили изделието.

تقرير الضمان

التي يحددها التشريع الساري في بلد بيعه. للمستخدمين إصلاح أو B & B TRENDS, S.L. تضمن مطابقة هذا المنتج، للاستخدام المخصص له، خلال الفترة استبدال المنتج بدون أي تكلفة في حالة عدم توفره، ما لم يكن أحد هذه الخيارات مستحيلاً أو غير متناسب. في هذه الحالة، يمكنك اختيار خفض في السعر أو إلغاء عملية البيع، ويجب التعامل مباشرة مع البائع من أجل ذلك. ويشمل هذا أيضاً استبدال قطع الغيار شريطة أن يكون المنتج قد تم استخدامه وفقاً للتوصيات المحددة في هذا الدليل لكتلتنا الحاليتين، ولم يتم العبث به من قبل أي طرف ثالث غير مرخص لن يغطي الضمان أي أجزاء تخضع للتآكل والتمزق. لا يؤثر هذا للأحكام الواردة في التوجيه 1999/44/EC. له من قبل شركة للدول الأعضاء في الاتحاد الأوروبي B&B TRENDS, S.L. الضمان على حقوقك كمستهلك وفقاً

استعمال الضمان

يجب على العملاء الاتصال بالخدمة الفنية المعتمدة من شركة أو الإهمال أو B&B TRENDS, S.L. صلاح المنتج. بما أن أي عبث بالجهاز من قبل أي شخص غير مرخص له من قبل الضمان بالكامل B&B TRENDS, S.L. الاستخدام غير الصحيح للجهاز يجب أن يجعل هذا الضمان لاغياً وباطلاً. يجب إتمام يجب عليك الاحتفاظ بفاتورة الشراء أو الإيصال أو إثبات التسليم من أجل ممارسة حقوق الضمان. الخدمات الفنية والخدمة ما بعد البيع خارج الأراضي الإسبانية، يُرجى تقديم الطلب إلى نقطة البيع التي اشترت منها المنتج



SERVICIOS DE ATENCIÓN TÉCNICA (SAT)

TECHNICAL ASSISTANCE SERVICE (TAS), SERVIÇO DE ATENÇÃO TÉCNICA (SAT)
SERVICE TECHNIQUE (ST), SERVIZIO DI ASSISTENZA TECNICA (SDAT)

(+34) 93 560 67 05
sat@bbtrends.es

B&B TRENDS, S.L.
C. Cataluña, 24
P.I. Ca N'Oller 08130
Santa Perpètua de Mogoda (Barcelona) España
C.I.F. B-86880473
www.bbtrends.es

Encuentra tu servicio técnico más cercano en <https://sat.ufesa.com/>
Check out your nearest service station at <https://sat.ufesa.com/>

ufesa

B&B TRENDS, S.L. · C.I.F. B-86880473
C. Catalunya, 24 P.I. Ca N'Oller 08130
Santa Perpètua de Mogoda (Barcelona) · España
www.bbtrends.es

Ver. 03/2023