

ufesa

EasyPack

Sacachorcho eléctrico



ES manual de instrucciones

PT manual de instruções

EN instructions manual

FR mode d'emploi

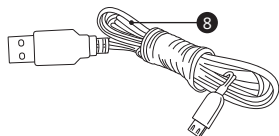
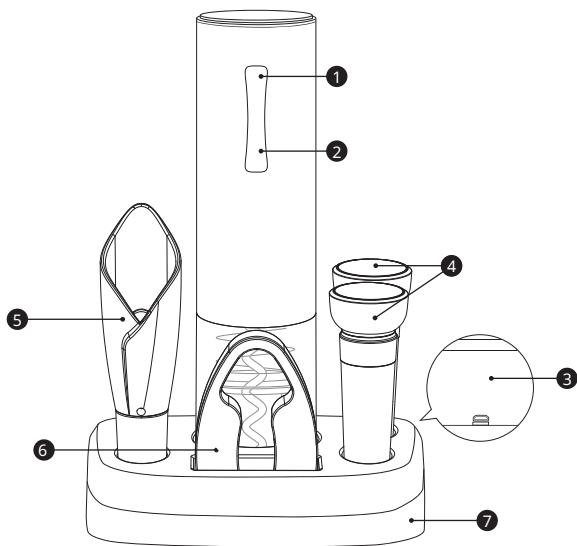
CA manual d'instruccions

IT manuale di istruzioni

DE bedienungsanleitung

BG Ръководство за инструкции

AR تعليمات الاستخدام



GRACIAS POR HABER ELEGIDO UN PRODUCTO UFESA.
ESPERAMOS QUE SE AJUSTE A SUS NECESIDADES Y SEA DE SU AGRADO.

DESCRIPCIÓN

1. Botón de liberación
2. Botón de extracción
3. Toma de carga
4. Selladora manual con bomba de vacío
5. Aireador y vertedor de vino
6. Cortador de lámina
7. Base de carga y almacenamiento
8. Cable de carga

INSTRUCCIONES DE SEGURIDAD

Los niños a partir de 8 años y las personas con capacidades físicas, sensoriales o mentales reducidas o con falta de experiencia y conocimientos, pueden utilizar este aparato sólo si se encuentran bajo supervisión o si han recibido instrucciones acerca del uso del aparato de forma segura y han comprendido los peligros que conlleva su uso. Los niños no podrán realizar la limpieza y el mantenimiento del usuario sin la supervisión de una persona adulta. Este aparato solo se puede conectar con la interfaz USB (Tipo-C). Siga las instrucciones de CARGA DEL APARATO para cargarlo. Este aparato está dise-

ñado para utilizarse a una altitud máxima de 2000 metros sobre el nivel del mar.

ADVERTENCIAS IMPORTANTES

Este aparato se ha diseñado para uso doméstico y no debería utilizarse, bajo ninguna circunstancia, para un uso comercial o industrial. No conecte ni desconecte el aparato de la red eléctrica con las manos o los pies mojados. No utilice ningún otro accesorio que no sea el suministrado por el fabricante o proveedor. No utilice este dispositivo cerca de bañeras, duchas, lavabos u otros depósitos que contengan agua. El cable de alimentación no se debe enrollar ni envolver alrededor del aparato durante su uso. No tire del cable para desenchufarlo ni lo use para transportar el producto. No enrolle el cable alrededor del aparato. Siga las instrucciones de la sección de limpieza del presente manual para la limpieza. No utilice el producto en animales. Desenchufe inmediatamente el aparato de la red eléctrica en caso de que se produzca cualquier avería y póngase en contacto con el servicio técnico autorizado. Para evitar cualquier peligro, no abra el aparato. Solo el personal técnico cualificado del servicio de asistencia técnica oficial de la marca puede realizar reparaciones o intervenciones en el aparato. Cualquier uso incorrecto o manipulación indebida del producto anulará la garantía. Solo un centro de servicios de asistencia técnica autorizado puede llevar a cabo las reparaciones de este producto. Sujete con firmeza tanto el cuerpo del aparato como la botella de vino durante su uso. La cuchilla de metal está afilada; no la toque con los dedos. Almacene este producto fuera del alcance de los niños. Alinee el aparato con la botella de vino de la forma más precisa posible, o el corcho no podrá ser extraído con facilidad.

B&B TRENDS SL. no se hace responsable de ningún daño que se pueda ocasionar a personas, animales u objetos, como resultado del incumplimiento de estas advertencias.

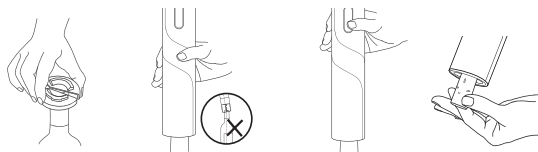
CÓMO UTILIZAR EL ABRIDOR DE VINO ELÉCTRICO

Saque el cortador de lámina y colóquelo en el cuello de la botella, sujételo firmemente con los dedos, gírelo alrededor del sello de lámina realizando uno o dos círculos y corte el sello de lámina.

Sujete la botella firmemente con una mano y sostenga el abridor de vino con la otra. Coloque el extremo inferior del abridor en el cuello de la botella asegurándose de que se mantiene lo más vertical posible.

Pulse el botón de extracción y manténgalo pulsado, presione ligeramente el cuerpo del abridor hacia abajo al mismo tiempo, y el abridor extraerá automáticamente el corcho de la botella de vino en 6-8 segundos. Cuando el corcho haya sido extraído por completo, el abridor de vino se detendrá automáticamente. Suelte el botón y retire el abridor de la botella.

Pulse el botón de liberación superior y manténgalo pulsado durante 5-7 segundos, el corcho saldrá automáticamente del abridor. Suelte el botón y complete el proceso de apertura.



***Este producto sólo es adecuado para tapones con un diámetro de 20 a 24 mm y una altura de 44 mm.**

*** Este producto sólo es adecuado para botellas de vino cuyo cuello tenga un diámetro exterior no superior a 35 mm y un diámetro interior de 17,5 a 23 mm.**

CÓMO UTILIZAR EL AIREADOR Y VERTEDOR DE VINO TULIPÁN

Inserte el aireador y el vertedor de vino en el cuello de la botella. Inclíne el cuello de la botella para verter el vino.

***Este producto es adecuado para botellas de vino con un diámetro interior del cuello de botella de 17,5 mm a 19,5 mm.**

PRECAUCIÓN

- No tape nunca el orificio del aireador y vertedor de vino para no afectar a las funciones de aireación y vertido.
- Limpie el producto con detergentes suaves y agua después de su uso.

CÓMO UTILIZAR LA BOMBA DE VACÍO MANUAL

Inserte firmemente la bomba de vacío en el cuello de la botella. Tire del asa hacia arriba y hacia abajo para hacer el vacío. Deténgase cuando el asa vuelva a tirar hacia arriba con dificultad, lo que significa que se ha completado el vacío.

Guarde la botella en un armario para vinos o en el frigorífico para que se conserve mejor. Se recomienda terminar en 7 días.

***Este producto es adecuado para botellas de vino con un diámetro interior del cuello de botella de 17,5 mm a 20 mm.**

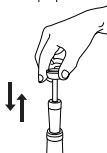
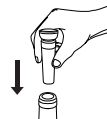
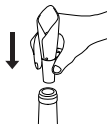
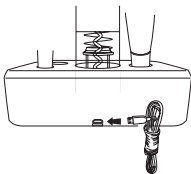
***Cuando se utiliza el tapón para conservar, no se recomienda guardar la botella de vino en posición horizontal.**

CÓMO CARGAR EL APARATO

Vuelva a colocar el abridor en la base de carga. Conecta el cable de carga con el adaptador e introduce el otro extremo en el puerto de carga situado en la parte posterior de la base de carga.

PRECAUCIÓN:

- Se recomienda cargar el aparato 16 horas antes de usarlo por primera vez.
- Se trata de un producto con batería de litio recargable. Para ahorrar en el consumo de recursos y prolongar la vida útil del producto, se recomienda no cargarlo durante más de 24 horas.
- Cuando no se utilice, se recomienda cargarlo cada tres meses para garantizar la vida útil de la batería.
- El adaptador no se incluye con este producto. Cargue el producto sólo con adaptadores homologados UL/GS o equivalentes que cumplan las normas de seguridad con tensión de salida de 5 V = .



RESOLUCIÓN DE PROBLEMAS

Si el abridor no funciona o se para durante el descorche:

- Por favor, cárguelo antes de volver a intentarlo. Nota: Se recomienda no utilizar el producto mientras se está cargando.
- Pulse el botón de liberación hasta que el abridor se separe completamente de la botella y vuelva a abrir la botella tras asegurarse de que el cuerpo del abridor esté alineado con la botella de vino.

Si las operaciones anteriores son correctas, pero el abridor sigue funcionando de forma anómala, póngase en contacto con el vendedor para solicitar servicio de mantenimiento.

MANTENIMIENTO Y LIMPIEZA

Desenchufe el producto cuando no vaya a utilizarlo durante un período de tiempo prolongado para alargar su vida útil. Deje que el dispositivo se enfríe antes de guardarlo.

Asegúrese de que el dispositivo esté desenchufado antes de limpiarlo.

El aparato sólo se puede limpiar con la ayuda de un paño húmedo, y nunca se deben utilizar productos químicos.

ELIMINACIÓN DEL PRODUCTO



Este producto cumple con la Directiva Europea 2012/19/EU relativa a los aparatos eléctricos y electrónicos, conocidos como RAEE (residuos de aparatos eléctricos y electrónicos), que establece el marco legal aplicable en la Unión Europea para la eliminación y reutilización de los residuos de aparatos eléctricos y electrónicos. No tire el producto a la basura. Llévelo al centro de recogida de residuos eléctricos y electrónicos más cercano.



El producto puede contener pilas o baterías. Quítelas antes de desechar el producto y deposítelas en los contenedores especiales destinados a este fin.

EXTRACCIÓN DE LAS PILAS

El aparato se debe desconectar de la red eléctrica antes de retirar la batería.

Asegúrese de que el abridor está completamente descargado.

Apriete las piezas metálicas de ambos extremos de las pilas y retírelas de la placa de circuito impreso.

Tire hacia abajo del juego de pilas de la unidad.

La batería se debe quitar del aparato antes de que se deseche. La batería se debe desechar de forma segura.

PORTUGUÊS

AGRADECEMOS A SUA PREFERÊNCIA PELA UFESA, ESPERAMOS QUE O DESEMPENHO DO PRODUTO VÁ AO ENCONTRO DAS SUAS EXPECTATIVAS.

DESCRIÇÃO

1. Botão de libertação
2. Botão de extração
3. Tomada de carregamento
4. Seladora manual com bomba de vácuo
5. Arejador e doseador de vinho tipo tulpia
6. Corta cápsulas
7. Base de armazenamento e carregamento
8. Cabo de carregamento

INSTRUÇÕES DE SEGURANÇA

Este aparelho pode ser usado por crianças com idade igual ou superior a 8 anos e pessoas com capacidades físicas, sensoriais ou mentais reduzidas ou com falta de experiência e conhecimento, desde que tenham recebido supervisão ou instruções sobre o uso do aparelho de forma segura e compreendam os perigos envolvidos. A limpeza e a manutenção não devem ser feitas por crianças sem supervisão. Este aparelho só pode ser ligado com a interface USB (Tipo-C). Siga as instruções de **CARREGAMENTO DO APARELHO** para o carregar. Este aparelho está preparado para ser utilizado a

uma altitude máxima de até 2000 m acima do nível do mar.

AVISOS IMPORTANTES

Este aparelho destina-se a uso doméstico e nunca deverá ser utilizado em aplicações comerciais ou industriais, em qualquer circunstância. Não utilize o aparelho, nem o ligue ou desligue da corrente elétrica com as mãos ou os pés molhados. Não utilize quaisquer acessórios para além dos fornecidos. Não utilize este aparelho perto de banheiras, chuveiros, lavatórios ou outros reservatórios que contenham água. O cabo de alimentação não deve estar enrolado ou emaranhado à volta do produto durante a utilização. Não puxe o cabo para o desligar nem o utilize para segurar o produto ao transportar. Não enrole o cabo à volta do aparelho. Para limpar, proceda de acordo com a secção de limpeza deste manual. Não utilize o produto em animais. Em caso de avaria, desligue imediatamente o produto da corrente elétrica e contacte um serviço de assistência técnica autorizado. De maneira a evitar possíveis situações de risco, não abra o aparelho. As reparações ou intervenções a efetuar no aparelho apenas podem ser levadas a cabo por pessoal técnico qualificado do Serviço de Assistência Técnica Oficial da marca. A utilização incorreta ou o manuseamento incorreto do produto resultarão na anulação da garantia. As reparações do produto só podem ser levadas a cabo num centro de serviço de assistência técnica oficial. Durante a utilização segure firmemente no produto e na garrafa de vinho. A lâmina do corta cápsulas é afiada. Não lhe toque com os dedos. Guarde este produto fora do alcance das crianças. Alinhe, o mais possível, o produto com a garrafa de vinho, caso contrário pode não conseguir retirar a rolha facilmente. **A B&B TRENDS SL.** não se responsabiliza por quaisquer danos que possam ser provocados a pessoas, animais ou objetos devido à inobservância destas advertências.

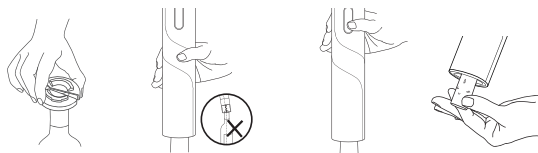
COMO UTILIZAR O SACA-ROLHAS ELÉTRICO

Retire o corta cápsulas e coloque-o no gargalo da garrafa, segurando-o firmemente com os dedos, rodando-o à volta do selo durante um ou dois círculos e cortando o selo.

Segure na garrafa com firmeza com uma mão e segure no saca-rolhas com a outra mão. Coloque a extremidade inferior do saca-rolhas no gargalo da garrafa, assegurando-se de que fica o mais vertical possível.

Pressione o botão de extração e segure, pressione ligeira e simultaneamente o saca-rolhas para baixo e o saca-rolhas puxa automaticamente a garrafa de vinho em 6-8 segundos. Quando a rolha é totalmente extraída, o saca-rolhas para automaticamente. Liberte o botão e retire o saca-rolhas da garrafa.

Pressione o botão de libertação superior e mantenha-o premido por 5-7 segundos, a rolha sai automaticamente do saca-rolhas. Liberte o botão e conclua o processo de abertura



***Este produto só é adequado para rolhas com um diâmetro de 20 a 24 mm e uma altura de 44 mm.**

*** Este produto só é adequado para garrafas de vinho que possuam um diâmetro exterior do gargalo não superior a 35 mm e um diâmetro interior do gargalo de 17,5-23 mm.**

COMO UTILIZAR O AREJADOR E DOSEADOR DE VINHO TULIP

Introduzir o arejador de vinho e o doseador no gargalo da garrafa.

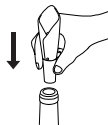
Incline o gargalo da garrafa para verter o vinho com o arejador e vertedor de vinho.

***Este produto é adequado para garrafas de vinho com um diâmetro interior do gargalo de 17,5 mm a 19,5 mm.**

CUIDADO

- Nunca tape o orifício do arejador e doseador de vinho para não afetar as funções de arejamento e de verter.

- Limpe o produto com detergentes suaves e água após a utilização.



COMO UTILIZAR O SELADOR MANUAL COM BOMBA DE VÁCUO

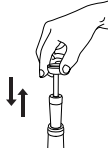
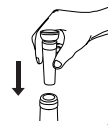
Insira firmemente o vedante de vinho no gargalo da garrafa.

Puxe a pega para cima e para baixo para bombear o vácuo. Parar quando a pega ficar difícil de puxar novamente para cima, o que significa que o vácuo está concluído.

Guarde a garrafa numa adega ou no frigorífico para obter melhores efeitos de conservação. Recomenda-se que o processo seja concluído em 7 dias.

***Este produto é adequado para garrafas de vinho com um diâmetro interior de gargalo de 17,5 mm a 20 mm.**

***Quando utilizar a rolha para conservar, não é recomendável guardar a garrafa de vinho na horizontal.**



COMO CARREGAR

Reponha o dispositivo de abertura na base de carga. Ligue o cabo de carregamento ao adaptador e insira a outra extremidade na porta de carregamento na parte de trás da base de carregamento.

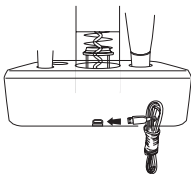
CUIDADO:

- Recomenda-se que carregue 16 horas antes de o utilizar pela primeira vez.

- Este é um produto com uma bateria de lítio carregável. Para poupar recursos e prolongar a vida útil do produto, recomenda-se que o produto não seja carregado durante mais de 24 horas.

- Quando não estiver a ser utilizado, recomenda-se que seja carregado de três em três meses para garantir a vida útil da bateria.

- O adaptador não está incluído neste produto. Carregue apenas com adaptadores UL/GS ou equivalentes aprovados pela segurança com tensão de saída de 5V = .



RESOLUÇÃO DE PROBLEMAS

Se o dispositivo de abertura não funcionar ou parar durante o desarmamento:

- Carregue-o antes de tentar novamente. Nota: Recomenda-se que o produto não seja utilizado durante o carregamento.
- Prima o botão de libertação até que o saca-rolhas esteja totalmente separado da garrafa e volte a abrir depois de se certificar de que o corpo do saca-rolhas está alinhado com a garrafa de vinho.

Se as operações acima descritas estiverem corretas e o saca-rolhas continuar a funcionar de forma anómala, contacte o vendedor para obter um serviço de manutenção.

MANUTENÇÃO E LIMPEZA

Desligue o dispositivo da corrente quando não o pretender utilizar por longos períodos, de forma a prolongar a vida útil do mesmo. Deixe o aparelho arrefecer antes de o guardar.

Certifique-se de que o aparelho está desligado da corrente antes de o limpar. Este aparelho só pode ser limpo com um pano húmido e nunca podem ser utilizados produtos químicos no mesmo.

ELIMINAÇÃO DO PRODUTO



Este produto está em conformidade com a Diretiva Europeia 2012/19/UE relativa aos dispositivos elétricos e eletrónicos, conhecida como REEE (Resíduos de Equipamentos Elétricos e Eletrónicos), que estabelece o quadro jurídico aplicável na União Europeia para a eliminação e reutilização de resíduos de dispositivos elétricos e eletrónicos. Não deite este produto no lixo comum. Dirija-se ao ponto de recolha de resíduos elétricos e eletrónicos mais próximo da sua residência.

O produto pode conter pilhas. Retire-as antes de eliminar o produto e deposite-as nos pilhões ou contentores especiais aprovados para tal fim.

REMOÇÃO DA BATERIA

O aparelho deve estar desligado da fonte de alimentação antes de retirar a bateria.

Certifique-se de que o saca-rolhas está completamente descarregado.

Corte as peças metálicas em ambas as extremidades da bateria e retire-a da PCI.

Puxe a bateria, removendo-a da unidade.

A bateria deve ser removida do aparelho antes de este ser eliminado. A bateria deve ser descartada em segurança.

ENGLISH

WE WOULD LIKE TO THANK YOU FOR CHOOSING UFESA,
WE WISH THE PRODUCT PERFORMS TO YOUR SATISFACTION AND PLEASURE.

DESCRIPTION

1. Release button
2. Extract button
3. Charging socket
4. Manual vacuum pump sealer
5. Tulip wine aerator & pourer
6. Foil cutter
7. Storage & Charging base
8. Charging cable

SAFETY INSTRUCTIONS

This appliance can be used by children aged from 8 years and above and persons with reduced physical, sensory, or mental capabilities or lack of experience and knowledge if they have been given supervision or instruction concerning use of the appliance in a safe way and understand the hazards involved. Cleaning and user maintenance shall not be made by children without supervision. This device can only be connected with the USB interface (Type-C). Follow the DEVICE CHARGE instructions in order to charge it. This device is designed for use at a maximum altitude up to 2000 m above sea level.

IMPORTANT WARNINGS

This appliance is designed for home use and should never be used for commercial or industrial use under any circumstances. Do not use connect or disconnect the device to the mains with your hands or feet wet. Do not use any accessories other than those supplied. Do not use this device near to bathtubs, showers, sinks or other tanks that contain water. The mains connection cable must not be tangled or wrapped around the product during use. Do not pull on the cable to unplug it or use it to carry the product. Do not wrap the cable around the device. Proceed according to the cleaning section of this manual for cleaning. Do not use the product on animals. Unplug the product immediately from the mains in the event of any breakdown and contact an authorized technical support service. In order to prevent any risk of danger, do not open the device. Only qualified technical personnel from the brand's Official Technical support service may carry out repairs or procedures on the device. Any incorrect use or improper handling of the product shall render the warranty null and void. Only an authorized technical support service center may carry out repairs on this product. Hold the product body and the wine bottle firmly during use. The blade of foil is sharp. Don't touch it with fingers. Please store this product out of reach of children. Align the product body with wine bottle as much as possible or otherwise the cork cannot be pulled out easily.

B&B TRENDS SL. disclaims all liability for damages that may occur to people, animals, or objects, for the non-observance of these warnings.

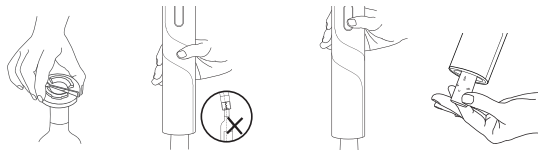
HOW TO USE THE ELECTRIC WINE OPENER

Remove the foil cutter and put it onto the bottleneck, hold tightly with fingers, rotate it around the foil seal for one to two circles, and cut off the foil seal.

Hold the bottle firmly with one hand and hold the wine opener with the other hand. Place the bottom end of the opener on the bottleneck ensuring it remains as upright as possible.

Press the extract button and hold, slightly press the opener body downward at the same time, and the opener automatically pulls the wine bottle in 6-8 seconds. When the cork is entirely pulled out, the wine opener stops automatically. Release the button and take the opener off from the bottle.

Press the upper release button and hold for 5-7 seconds, the cork automatically comes out from the opener. Release the button and complete the opening process.



***This product is only suitable for cork with a diameter of 20-24 mm and height of 44 mm.**

*** This product is only suitable for wine bottles with a bottleneck outer of no more than 35 mm and a bottleneck inner diameter of 17.5-23 mm.**

HOW TO USE TULIP WINE AERATOR

& POWDER

Insert the wine aerator & pourer into the bottleneck.

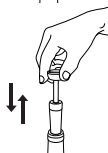
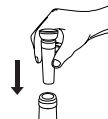
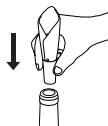
Tilt the bottleneck to pour wine form with the wine aerator & pourer.

*This product is suitable for wine bottles with an bottleneck inner diameter of 17.5mm to 19.5mm.

CAUTION

Never cover the hole on the wine aerator & pourer to avoid affecting aerating and pouring functions.

Clean the product with soft detergents and water after use.



HOW TO USE MANUAL VACUUM

PUMP SEALER

Insert the wine sealer into the bottleneck firmly.

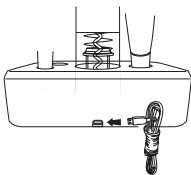
Pull the handle up and down to pump for vacuum. Stop when the handle gets hard to pull up again, meaning vacuum is completed. Store the bottle in a wine cabinet or refrigerator for better preserving effects. It is recommended to finish in 7 days.

*This product is suitable for wine bottles with a bottleneck inner diameter of 17.5mm to 20 mm.

*When using the stopper to preserve, it is not recommended to store the wine bottle horizontally.

HOW TO CHARGE

Restore the opener to the charging base. Connect the charging cable with the adapter and insert the other end into the charging port at the back of the charging base.



CAUTION:

- It is recommended to charge 16 hours before using for the first time.
- This is a product with chargeable lithium battery. In order to save resources and prolong the product's service life, it is recommended to charge the product for no more than 24 hours.
- When not in use, it is recommended to charge every three months to ensure service life of the battery.
- Adapter is not included with this product. Charge only with UL/GS or equivalent safety approved adapters with output voltage of 5V = .

TROUBLESHOOTING

If the opener does not work or stops during uncorking:

- Please charge it before trying again. Note: It is recommended not to use the product while charging.
- Please press the release button until wine opener is entirely separated from the bottle, and re-open after ensuring the opener body is aligned with the wine bottle.

If the above operations are all correct and the opener still work abnormally, please contact the vendor for maintenance service.

MAINTENANCE AND CLEANING

Unplug the product when you do not intend to use it for an extended period of time to prolong its shelf-life. Allow the device to cool down prior to storage.

Ensure that the device is unplugged prior to cleaning it.

This device may only be cleaned with a damp cloth, and chemical products must never be used on it.

PRODUCT DISPOSAL



This product complies with European Directive 2012/19/EU on electrical and electronic devices, known as WEEE (Waste Electrical and Electronic Equipment), establishing the legal framework applicable in the European Union for the disposal and reuse of waste electronic and electrical devices. Do not dispose of this product in the bin, instead take it to the electrical and electronic waste collection center closest to your home.



The product may contain batteries. Remove them before disposing of the product and dispose in special containers approved for this purpose.

REMOVING BATTERY

The appliance must be disconnected from the supply mains when removing the battery.

Ensure the opener is discharged of all power.

Cut the metal pieces on both ends of the battery and remove it from the PCB.

Pull downward the battery set from the unit.

The battery must be removed from the appliance before it is scrapped. The battery is to be disposed of safely.

FRENCH

NOUS VOUS REMERCIONS D'AVOIR CHOISI UFESA. NOUS SOUHAITONS QUE CE PRODUIT VOUS APORTE SATISFACTION ET QUE VOUS AYEZ PLAISIR À L'UTILISER.

DESCRIPTION

1. Bouton de libération
2. Bouton d'extraction
3. Prise de charge
4. Pompe à vide manuelle pour sceller
5. Aérateur et verseur de vin Tulipe
6. Coupe-capsule
7. Base de stockage et de chargement
8. Câble de chargement

CONSIGNES DE SÉCURITÉ

Cet appareil peut être utilisé par des enfants âgés de 8 ans et plus et par des personnes aux capacités physiques, sensorielles ou mentales réduites, ou manquant d'expérience et de connaissances, si elles sont surveillées ou ont reçu des instructions concernant l'utilisation de l'appareil en toute sécurité et si elles comprennent les risques encourus. Le nettoyage et l'entretien par l'utilisateur ne doivent pas être effectués par des enfants sans surveillance. Cet appareil ne peut être connecté qu'avec l'interface USB (Type-C). Suivez les instructions de CHARGE

DE L'APPAREIL pour le charger. Cet appareil est conçu pour être utilisé à une altitude maximale de 2000 m au-dessus du niveau de la mer.

AVERTISSEMENTS IMPORTANTS

Cet appareil est conçu pour un usage domestique et ne doit en aucun cas être utilisé à des fins commerciales ou industrielles. Ne pas utiliser, brancher ou débrancher l'appareil lorsque vous avez les mains ou les pieds mouillés. Ne pas utiliser d'autres accessoires que ceux fournis. N'utilisez pas cet appareil à proximité de baignoires, de douches, d'éviers ou d'autres réservoirs contenant de l'eau. Le câble de raccordement au secteur ne doit pas être emmêlé ou enroulé autour du produit pendant son utilisation. Ne tirez pas sur le câble pour le débrancher et ne l'utilisez pas pour transporter le produit. N'enroulez pas le câble autour de l'appareil. Pour le nettoyage, procédez conformément à la section Nettoyage de ce manuel. N'utilisez pas le produit sur les animaux. En cas de panne, débranchez immédiatement le produit du secteur et contactez un service d'assistance technique agréé. Afin d'éviter tout risque de danger, n'ouvrez pas l'appareil. Seul le personnel technique qualifié du service d'assistance technique officiel de la marque peut effectuer des réparations ou des interventions sur l'appareil. Toute utilisation incorrecte ou toute mauvaise manipulation du produit annulera la garantie. Pour faire réparer votre appareil, contactez toujours le service technique agréé. Tenez fermement le corps du produit et la bouteille de vin au cours de l'utilisation. La lame du coupe-capsule est aiguisée. Ne la touchez pas avec vos mains. Conservez ce produit hors de la portée des enfants. Alignez autant que possible l'appareil au-dessus de la bouteille de vin, sans quoi le bouchon sortira moins facilement.

B&B TRENDS SL. décline toute responsabilité en cas de dommages causés à des personnes, des animaux ou des objets en raison du non-respect de ces avertissements.

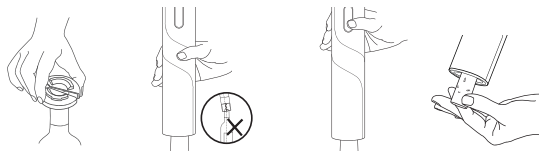
COMMENT UTILISER L'OUVRE-BOUEILLE ÉLECTRIQUE

Retirez le coupe-capsule et placez-le sur le goulot d'étranglement ; tenez-le fermement avec les doigts, faites-le tourner autour du joint d'étanchéité pendant un ou deux cercles, puis coupez le joint d'étanchéité.

Tenez fermement la bouteille d'une main et le tire-bouchon de l'autre main. Placez l'extrémité inférieure de l'ouvre-bouteille sur le goulot d'étranglement en veillant à ce qu'il reste aussi droit que possible.

Appuyez sur le bouton d'extraction et maintenez-le enfoncé, appuyez en même temps légèrement sur le corps de l'ouvre-bouteille vers le bas, et l'ouvre-bouteille tire automatiquement le bouchon de vin en 6 à 8 secondes. Lorsque le bouchon est entièrement retiré, l'ouvre-bouteille s'arrête automatiquement. Relâchez le bouton et retirez le tire-bouchon de la bouteille.

Appuyez sur le bouton supérieur de libération et maintenez-le enfoncé pendant 5 à 7 secondes : le bouchon sort automatiquement de l'ouvre-bouteille. Relâchez le bouton et terminez le processus d'ouverture.



***Ce produit ne convient qu'aux bouchons d'un diamètre de 20 à 24 mm et d'une hauteur de 44 mm.**

*** Ce produit convient uniquement aux bouteilles de vin dont le diamètre extérieur de goulot ne dépasse pas 35 mm et dont le diamètre intérieur du goulot est compris entre 17,5 et 23 mm.**

COMMENT UTILISER L'AÉRATEUR ET LE VERSEUR DE VIN TULIPES

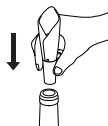
Insérer l'aérateur de vin et le bec verseur dans le goulot d'étranglement.

Inclinez le goulot pour verser le vin à l'aide de l'aérateur et du bec verseur.

***Ce produit convient aux bouteilles de vin dont le diamètre intérieur du goulot est compris entre 17,5 et 19,5 mm.**

ATTENTION

- Ne jamais couvrir l'orifice de l'aérateur et du verseur de vin afin de ne pas affecter les fonctions d'aération et de versement.
- Nettoyer le produit avec des détergents doux et de l'eau après utilisation.



COMMENT UTILISER LE SCELLEUR MANUEL À POMPE À VIDE

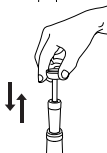
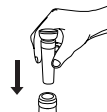
Insérez fermement le scellant à vin dans le goulot d'étranglement.

Tirez la poignée vers le haut et vers le bas pour pomper le vide. Arrêtez lorsque la poignée devient difficile à remonter, ce qui signifie que le vide est terminé.

Conservez la bouteille dans une cave à vin ou un réfrigérateur pour une meilleure conservation. Il est recommandé de terminer l'opération au bout de 7 jours.

***Ce produit convient aux bouteilles de vin dont le diamètre intérieur du goulot est compris entre 17,5 et 20 mm.**

***Lors de l'utilisation du bouchon pour la conservation, il n'est pas recommandé de stocker la bouteille de vin à l'horizontale.**

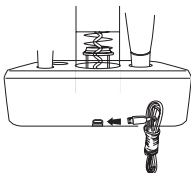


COMMENT CHARGER

Remettre l'ouvreur sur la base de chargement. Connecte le câble de chargement à l'adaptateur et insère l'autre extrémité dans le port de chargement situé à l'arrière de la base de chargement.

ATTENTION :

- Il est recommandé de charger l'appareil pendant 16 heures avant de l'utiliser pour la première fois.
- Il s'agit d'un produit équipé d'une batterie au lithium rechargeable. Afin d'éco-



nomiser les ressources et de prolonger la durée de vie du produit, il est recommandé de ne pas charger le produit pendant plus de 24 heures.

- Lorsqu'elle n'est pas utilisée, il est recommandé de la recharger tous les trois mois pour garantir la durée de vie de la batterie.

- L'adaptateur n'est pas inclus dans ce produit. Chargez uniquement avec des adaptateurs homologués UL/GS ou équivalents avec une tension de sortie de 5V \equiv .

RÉSOLUTION DES PROBLÈMES

Si l'ouvre-bouteille ne fonctionne pas ou s'arrête pendant le débouchage :

• Veuillez le recharger avant de réessayer. Remarque : Il est recommandé de ne pas utiliser le produit lorsqu'il est en charge.

• Appuyez sur le bouton de libération jusqu'à ce que l'ouvre-bouteille soit entièrement séparé de la bouteille, puis rouvrez-le après vous être assuré que le corps de l'ouvre-bouteille est aligné avec la bouteille de vin.

Si les opérations ci-dessus sont toutes correctes et que l'ouvre-porte fonctionne toujours de manière anormale, veuillez contacter le vendeur pour un service d'entretien.


ENTRETIEN ET NETTOYAGE

Débranchez le produit lorsque vous n'avez pas l'intention de l'utiliser pendant une période prolongée afin de prolonger sa durée de vie. Laissez refroidir l'appareil avant de le ranger.

 Assurez-vous que l'appareil est débranché avant de le nettoyer.

Cet appareil ne peut être nettoyé qu'avec un chiffon humide. N'utilisez jamais de produits chimiques sur cet appareil.

ÉLIMINATION DES PRODUITS

 Ce produit est conforme à la directive européenne 2012/19/UE relative aux appareils électriques et électroniques, dite DEEE (déchets d'équipements électriques et électroniques), établissant le cadre juridique applicable dans l'Union européenne pour l'élimination et la réutilisation des déchets d'appareils électroniques et électriques. Ne jetez pas ce produit dans la poubelle, veuillez l'apporter au centre de collecte des déchets électriques et électroniques le plus proche de votre domicile.

Le produit peut contenir des piles. Retirez-les avant de jeter le produit et jetez-les dans des conteneurs spéciaux prévus à cet effet.



Points de collecte sur www.quefairemesdechets.fr
Privilégiez la réparation ou le don de votre appareil !



Séparez les éléments avant de trier

RETIRER LA BATTERIE

L'appareil doit être débranché lors du retrait de la batterie.

Assurez-vous que le courant ne circule plus dans le tire-bouchon.

Coupez les pièces métalliques aux deux extrémités de la batterie et retirez-la du PCB.

Tirez vers le bas le jeu de piles de l'appareil.

La batterie doit être retirée de l'appareil avant sa mise au rebut. La pile doit être jetée au rebut en toute sécurité.

GRÀCIES PER ESCOLLIR UFESA.
ESPEREM QUE EL PRODUCTE SIGUI DEL VOSTRE GRAT.

DESCRIPCIÓ

1. Botó d'alliberament
2. Botó d'extracció
3. Presa de càrrega
4. Segellador manual de bomba de buit
5. Airejador i abocador de vi de tulipa
6. Tallador de làmina
7. Base d'emmagatzematge i càrrega
8. Cable de càrrega

INSTRUCCIONS DE SEGURETAT

Aquest aparell poden utilitzar-lo nens de més de 8 anys i persones amb capacitats físiques, sensorials o mentals reduïdes o amb manca d'experiència i coneixements, sempre i quan se'ls hagi donat supervisió o instrucció sobre l'ús de l'aparell d'una manera segura i entenguin els perills que comporta utilitzar-lo. La neteja i el manteniment que ha de realitzar l'usuari no han de fer-ho els nens sense supervisió. Aquest aparell només es pot connectar amb la interfície USB (Tipus C). Seguiu les instruccions de CÀRREGA DE L'APARELL per carregar-lo. Aquest aparell està dissenyat per utilitzar-se a una

altitud màxima de 2000 m per sobre del nivell del mar.

ADVERTIMENTS IMPORTANTS

Aquest aparell està dissenyat per a ús domèstic i en cap cas no s'ha d'utilitzar per a ús comercial o industrial. No utilitzeu l'aparell, el connecteu ni el desconnecteu de la xarxa elèctrica amb les mans o els peus molls. No utilitzeu accessoris diferents dels subministrats. No utilitzeu aquest aparell prop de banyeres, dutxes, lavabos o altres dipòsits que continguin aigua. El cable de connexió a la xarxa elèctrica no ha d'estar enrotllat ni entortolligat al voltant del producte durant l'ús. No estireu el cable de connexió per desendollar-lo ni l'empreu per transportar l'aparell. No enrotlleu el cable al voltant de l'aparell. Seguiu les instruccions de la secció de neteja d'aquest manual per netejar l'aparell. No utilitzeu el producte en animals. En cas d'avaria, desendollegeu el producte de la xarxa elèctrica immediatament i poseu-vos en contacte amb un servei tècnic autoritzat. Per tal d'evitar qualsevol risc, no desmunteu l'aparell. Només el personal tècnic qualificat del servei tècnic autoritzat de la marca pot realitzar reparacions o intervencions sobre l'aparell. L'ús incorrecte o manipulació indeguda de l'aparell deixarà la garantia sense efecte. Només un centre de servei tècnic autoritzat pot dur a terme reparacions sobre aquest producte. Subjecteu fermament el cos del producte i l'ampolla de vi durant l'ús. La fulla de metall és esmolada. No la toqueu amb els dits. Guardeu aquest producte fora de l'abast dels nens. Alineeu el cos del producte amb l'ampolla de vi tant com sigui possible, o el suro no podrà treure's amb facilitat.

B&B TRENDS S.L. s'eximeix de tota responsabilitat pels danys que es puguin produir a persones, animals o objectes per l'incompliment d'aquests advertiments.

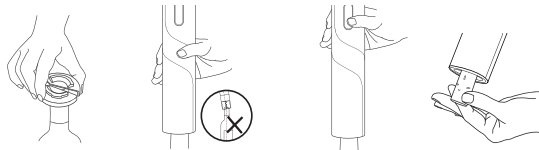
COM UTILITZAR L'OBRIDOR DE VI ELÈCTRIC

Traieu el tallador de làmina i poseu-lo al coll d'ampolla, subjecteu-lo fermament amb els dits, gireu-lo al voltant del segell de làmina realitzant un o dos cercles i tal·leu el segell de làmina.

Agafeu l'ampolla fermament amb una mà i subjecteu l'obridor amb l'altra mà. Col·loqueu l'extrem inferior de l'obridor al coll de l'ampolla i assegureu-vos que es mantingui el més vertical possible.

Premeu el botó d'extracció i manteniu-lo premut, premeu lleugerament el cos de l'obridor cap avall al mateix temps i l'obridor extraurà automàticament el suro de l'ampolla de vi en 6-8 segons. Quan el suro s'hagi extret per complet, l'obridor s'aturarà automàticament. Deixeu anar el botó i traieu l'obridor de l'ampolla.

Premeu el botó d'alliberament superior i manteniu-lo premut durant 5-7 segons, el suro sortirà automàticament de l'obridor. Deixeu anar el botó i completeu el procés d'obertura.



***Aquest producte només és apte per a taps amb un diàmetre de 20 a 24 mm i una altura de 44 mm.**

*** Aquest producte només és adequat per a ampolles de vi el coll de les quals tingui un diàmetre exterior no superior a 35 mm i un diàmetre interior de 17,5 a 23 mm.**

COM UTILITZAR L'AIREJADOR I

ABOCADOR DE VI TULIPA

Insereixi l'airejador i el abocador de vi en el coll de l'ampolla.

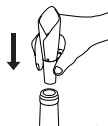
Inclini el coll de l'ampolla per a abocar el vi.

***Aquest producte és adequat per a ampolles de vi amb un diàmetre interior del coll d'ampolla de 17,5 mm a 19,5 mm.**

PRECAUCIÓ

- No tapi mai l'orifici de l'airejador i abocador de vi per a no afectar les funcions de ventilació i abocament.

- Netegi el producte amb detergents suaus i aigua després del seu ús.



COM UTILITZAR LA BOMBA DE BUIT MANUAL

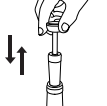
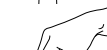
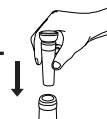
Insereixi fermament la bomba de buit en el coll de l'ampolla.

Tiri de l'ansa cap amunt i cap avall per a fer el buit. Detingui's quan l'ansa torni a tirar cap amunt amb dificultat, cosa que significa que s'ha completat el buit.

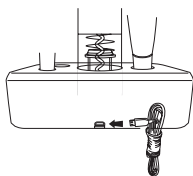
Guardi l'ampolla en un armari per a vins o en el frigorífic perquè es conservi millor. Es recomana acabar en 7 dies.

***Aquest producte és adequat per a ampolles de vi amb un diàmetre interior del coll d'ampolla de 17,5 mm a 20 mm.**

***Quan s'utilitza el tap per a conservar, no es recomana guardar l'ampolla de vi en posició horitzontal.**



COM CARREGAR L'APARELL



Restaureu l'obridor a la base de càrrega. Connecteu el cable de càrrega amb l'adaptador i inseriu l'altre extrem al port de càrrega a la part posterior de la base de càrrega.

PRECAUCIÓ:

- Es recomana carregar l'aparell 16 hores abans d'utilitzar-lo per primera vegada.

- Es tracta d'un producte amb bateria de liti recarregable. Per estalviar en el consum de recursos i allargar la vida útil del producte, es recomana no carregar-lo durant més de 24 hores.

- Quan no s'utilitzi, es recomana carregar-lo cada tres

mesos per garantir la vida útil de la bateria.

- L'adaptador no està inclòs amb aquest producte. Carregueu el producte només amb adaptadors homologats UL/GS o equivalents que compleixin les normes de seguretat amb tensió de sortida de 5 V =.

RÈSOLUCIÓ DE PROBLEMES

Si l'obridor no funciona o s'atura durant el destapat:

• Carregueu-lo abans de tornar a intentar-ho. Nota: Es recomana no utilitzar el producte mentre s'estigui carregant.

• Premeu el botó d'alliberament fins que l'obridor de vi estigui completament separat de l'ampolla i torneu a obrir l'ampolla després d'assegurar-vos que el cos

de l'obridor estigui alineat amb l'ampolla de vi.
Si les operacions anteriors són correctes, però l'obridor encara funciona de manera anormal, poseu-vos en contacte amb el proveïdor per obtenir servei de manteniment.

MANTENIMENT I NETEJA

Desconnecteu l'aparell quan no tingueu intenció d'utilitzar-lo durant un període de temps prolongat per allargar-ne la vida útil. Deixeu que l'aparell es refredi abans de guardar-lo.

Assegureu-vos que l'aparell estigui desconnectat abans de netejar-lo.

Aquest aparell només es pot netejar amb l'ajuda d'un drap humit i mai s'han d'utilitzar productes químics per netejar-lo.

ELIMINACIÓ DEL PRODUCTE



Aquest producte compleix amb la Directiva Europea 2012/19/UE sobre aparells elèctrics i electrònics, coneguts com a RAEE (Residus d'aparells elèctrics i electrònics), que estableix el marc legal aplicable a la Unió Europea pel que fa a l'eliminació i el reciclatge d'aparells elèctrics i electrònics. No llenceu aquest producte a les escombraries. Lliureu-lo al centre de recollida de residus elèctrics i electrònics més proper al vostre domicili.



El producte pot contenir piles o bateries. Retireu-les abans de llençar el producte i dipositeu-les als contenidors especials autoritzats amb aquesta finalitat.

EXTRACCIÓ DE LA BATERIA

L'aparell s'ha de desconnectar de la xarxa elèctrica abans de treure'n la bateria.

Assegureu-vos que l'obridor estigui completament descarregat.

Premeu les peces metàl·liques dels dos extrems de les piles i retireu-les de la placa de circuit imprès.

Empenyeu cap avall del joc de piles de l'aparell.

La bateria s'ha de treure de l'aparell abans d'eliminar-lo. La bateria s'ha d'eliminar amb seguretat.

GRAZIE PER AVER SCELTO UFESA, CI AUGURIAMO CHE IL PRODOTTO SIA DI VOSTRO GRADIMENTO E SODDISFI LE VOSTRE ESIGENZE.

DESCRIZIONE

1. Pulsante di rilascio
2. Pulsante di estrazione
3. Presa di ricarica
4. Sigillatrice manuale con pompa a vuoto
5. Tulip aeratore e versatore per vino
6. Tagliacapsule
7. Base di stoccaggio e ricarica
8. Cavo di ricarica

ISTRUZIONI DI SICUREZZA

È consentito l'utilizzo del presente dispositivo da parte di bambini di età superiore a 8 anni e di persone con capacità fisiche, sensoriali o mentali ridotte o con scarse esperienza e conoscenza, a condizione che sia loro fornita adeguata supervisione e istruzioni riguardo l'utilizzo sicuro del dispositivo e che ne abbiano compreso i pericoli correlati. Pulizia e manutenzione del prodotto non devono essere effettuate da bambini privi di supervisione. Questo dispositivo può essere collegato solo a un'interfaccia USB-C. Seguire le istruzioni della sezione **CARICA DEL DISPOSITIVO** per caricare il dispositivo.

L'apparecchio è progettato per un utilizzo a un'altitudine massima di 2.000 m sul livello del mare.

AVVERTENZE IMPORTANTI

L'apparecchio è progettato per l'utilizzo domestico e non deve essere mai utilizzato per scopi commerciali o industriali. Non utilizzare, collegare o scollegare il dispositivo alla rete elettrica con mani o piedi bagnati. Non utilizzare accessori diversi da quelli in dotazione. Non utilizzare il dispositivo vicino a vasche da bagno, docce, lavandini o altri tipi di installazioni contenenti acqua. Durante l'uso il cavo di alimentazione non deve essere aggrovigliato né avvolto intorno al prodotto. Non tirare il cavo per scollegarlo dalla rete elettrica, né utilizzarlo per trasportare il prodotto. Non avvolgere il cavo attorno al dispositivo. Per la pulizia del dispositivo, fare riferimento alla sezione sulla pulizia del presente manuale. Non utilizzare il prodotto su animali. Scollegare immediatamente il prodotto dall'alimentazione elettrica in caso di guasto di qualsiasi tipo e contattare un servizio di assistenza tecnica autorizzato. Per evitare qualsiasi pericolo, non aprire l'apparecchio. Esclusivamente il personale tecnico specializzato del servizio di assistenza tecnica del marchio può eseguire riparazioni o interventi sull'apparecchio. Qualsiasi utilizzo non corretto o improprio del prodotto renderà la garanzia nulla. Le riparazioni del presente prodotto possono essere eseguite solo a cura di un centro di assistenza tecnica autorizzato. Durante l'uso, tenere saldamente il corpo del prodotto e la bottiglia di vino. La lama del tagliacapsule è affilata. Non toccarla con le dita. Conservare il prodotto fuori dalla portata dei bambini. Allineare il più possibile il corpo del prodotto alla bottiglia di vino, altrimenti potrebbe risultare difficile estrarre il tappo.

B&B TRENDS SL. declina ogni responsabilità per eventuali danni a persone, animali o cose a seguito del mancato rispetto delle presenti avvertenze.

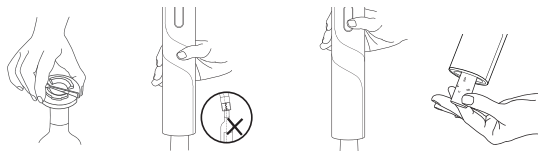
COME UTILIZZARE L'APRIBOTTIGLIE ELETTRICO

Rimuovere il tagliacapsule e posizionarlo sul collo di bottiglia, tenerlo stretto con le dita, ruotarlo intorno al sigillo per uno o due volte e tagliare il sigillo.

Trattenere saldamente la bottiglia con una mano e afferrare l'apribottiglie con l'altra. Posizionare l'estremità inferiore dell'apribottiglie sul collo di bottiglia assicurandosi che rimanga il più possibile in posizione verticale.

Premere il pulsante di estrazione e tenerlo premuto, premere leggermente il corpo dell'apribottiglie verso il basso in modo che l'apribottiglie stapperà automaticamente la bottiglia di vino in 6-8 secondi. Quando il tappo è completamente estratto, l'apribottiglie si ferma automaticamente. Rilasciare il pulsante e togliere l'apribottiglie dalla bottiglia stessa.

Premere il pulsante di rilascio superiore e tenerlo premuto per 5-7 secondi: il tappo di sughero esce automaticamente dall'apribottiglie. Rilasciare il pulsante e completare il processo di apertura.



*Il presente prodotto è adatto solo per tappi con diametro tra 20 e 24 mm e altezza di 44 mm.

* Il presente prodotto è adatto solo a bottiglie di vino con un diametro esterno del collo non superiore a 35 mm e un diametro interno del collo tra 17,5 e 23 mm.

COME UTILIZZARE L'AERATORE E IL

VERSATORE PER VINO TULIPANO

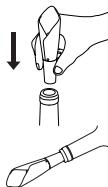
Inserire l'aeratore e il versatore nel collo di bottiglia.

Inclinare il collo di bottiglia per versare il vino con l'aeratore e il versatore.

***Questo prodotto è adatto a bottiglie di vino con un diametro interno del collo di bottiglia compreso tra 17,5 e 19,5 mm.**

ATTENZIONE

- Non coprire mai il foro dell'aeratore e del versatore per non compromettere le funzioni di aerazione e versamento.
- Pulire il prodotto con detergenti delicati e acqua dopo l'uso.



COME USARE IL SIGILLATORE MANUALE

CON POMPA A VUOTO

Inserire saldamente la sigillatrice per vino nel collo di bottiglia.

Tirare la maniglia verso l'alto e verso il basso per creare il vuoto. Fermarsi quando la maniglia diventa difficile da tirare su, il che significa che il vuoto è completato.

Conservare la bottiglia in un armadietto per vini o in frigorifero per una migliore conservazione. Si consiglia di terminare l'operazione entro 7 giorni.

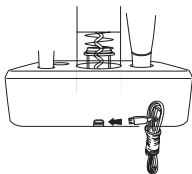
***Questo prodotto è adatto a bottiglie di vino con un diametro interno del collo di bottiglia compreso tra 17,5 e 20 mm.**

***Quando si utilizza il tappo per la conservazione, si sconsiglia di riporre la bottiglia di vino in posizione orizzontale.**



COME CARICARE

Riportare l'apribottiglie alla base di ricarica. Collegare il cavo di ricarica con l'adattatore e inserire l'altra estremità nella porta di ricarica sul retro della base di ricarica.



ATTENZIONE:

- Si consiglia di effettuare una ricarica di 16 ore prima di utilizzare per la prima volta.
- Si tratta di un prodotto con batteria al litio ricaricabile. Per risparmiare risorse e prolungare la durata del prodotto, si consiglia di caricarlo per non più di 24 ore.
- Quando non viene utilizzato, si consiglia di caricare ogni tre mesi per garantire la durata della batteria.
- L'adattatore non è incluso nel presente prodotto. Ricarica solo con adattatori omologati UL/GS o equivalenti con tensione di uscita di 5 V=.

RISOLUZIONE DEI PROBLEMI

In caso l'apribottiglie non funzioni o si fermi durante la stappatura:

- Caricare il dispositivo prima di riprovare. Nota: Si raccomanda di non utilizzare il prodotto durante la ricarica.

• Premere il pulsante di rilascio finché l'apribottiglie non si stacchi completamente dalla bottiglia e riaprire dopo essersi assicurati che il corpo dell'apribottiglie sia allineato con la bottiglia.

Se le operazioni sopra descritte sono tutte corrette e l'apribottiglie continua a funzionare in modo anomalo, contattare il fornitore per avere assistenza.

MANUTENZIONE E PULIZIA

Scollegare il prodotto nel caso di previsto e prolungato inutilizzo così da prolungarne la durata di vita. Lasciar raffreddare il dispositivo prima di riporlo.

Verificare che il dispositivo sia scollegato dalla rete elettrica prima di pulirlo.

Il presente dispositivo deve essere pulito solo con un panno umido; non utilizzare mai prodotti chimici.

SMALTIMENTO DEL PRODOTTO



Il presente prodotto è conforme alla Direttiva europea 2012/19/UE sui dispositivi elettrici ed elettronici, nota come RAEE (Rifiuti di Apparecchiature Elettriche ed Elettroniche), che stabilisce il quadro giuridico applicabile nell'Unione Europea per lo smaltimento e il riutilizzo dei rifiuti di dispositivi elettronici ed elettrici. Non smaltire il presente prodotto nella spazzatura indifferenziata, ma rivolgersi al centro di smaltimento di rifiuti elettrici ed elettronici più vicino.



Il prodotto può contenere batterie. Rimuoverle prima di smaltire il prodotto e conferire in idonei contenitori.

RIMOZIONE BATTERIE

L'apparecchio deve essere scollegato dalla rete elettrica prima della rimozione delle batterie.

Verificare che l'apribottiglie sia completamente scarico.

Tagliare i contatti metallici a entrambe le estremità della batteria e rimuovere quest'ultima dal circuito.

Estrarre la batteria dall'apparecchio spingendola verso il basso.

Rimuovere la batteria prima di smaltire l'apparecchio. La batteria deve essere smaltita in modo sicuro.

DEUTSCH

VIELEN DANK DAFÜR, DASS SIE SICH FÜR UFESA ENTSCIEDEN HABEN.
WIR WÜNSCHEN IHNEN VIEL FREUDE UND ZUFRIEDENHEIT MIT IHREM GERÄT.

BESCHREIBUNG

1. Entriegelungsknopf
2. Schaltfläche Herausziehen
3. Ladesteckdose
4. Manuelles Vakuumpumpen-Versiegelungsgerät
5. Tulpe Weinbelüfter und Ausgießer
6. Folienschneider
7. Aufbewahrungs- und Ladestation
8. Ladekabel

SICHERHEITSHINWEISE

Dieses Gerät kann von Kindern ab 8 Jahren sowie von Personen mit verringerten physischen, sensorischen oder geistigen Fähigkeiten oder Mangel an Erfahrung und Wissen benutzt werden, wenn sie beaufsichtigt oder bezüglich des sicheren Gebrauchs des Geräts unterwiesen wurden und die daraus resultierenden Gefahren verstehend. Reinigung und Wartung dürfen von Kindern nur unter Aufsicht durchgeführt werden. Dieses Gerät darf nur über den USB-Anschluss (Typ-C) angeschlossen werden. Befolgen Sie die Anweisungen GERÄT LADEN zum Aufladen des Geräts. Dieses

Gerät ist für den Einsatz in einer maximalen Höhe von 2000 m über dem Meeresspiegel ausgelegt.

WICHTIGE WARNHINWEISE

Dieses Gerät ist für den Haushaltsgebrauch konzipiert und sollte unter keinen Umständen für den gewerblichen oder industriellen Gebrauch verwendet werden. Das Gerät darf nicht mit nassen Händen oder Füßen bedient, angeschlossen oder vom Stromnetz getrennt werden. Verwenden Sie kein anderes als das mitgelieferte Zubehör. Verwenden Sie dieses Gerät nicht in der Nähe von Badewannen, Duschen, Waschbecken oder anderen Behältern, die Wasser enthalten. Das Netzanschlusskabel darf während des Gebrauchs nicht verschlungen oder um das Gerät gewickelt sein. Ziehen Sie nicht am Kabel, um das Gerät auszustecken und tragen Sie das Gerät nicht am Kabel. Das Kabel darf nicht um das Gerät gewickelt werden. Führen Sie die Reinigung wie im Abschnitt Reinigung dieses Handbuchs beschrieben durch. Das Gerät darf nicht an Tieren angewendet werden. Trennen Sie das Gerät im Falle einer Störung oder Beschädigung sofort vom Stromnetz und wenden Sie sich an einen autorisierten technischen Kundendienst. Um Gefahren zu vermeiden, darf das Gerät nicht geöffnet werden. Nur qualifiziertes technisches Personal des offiziellen technischen Kundendienstes der Marke darf Reparaturen oder Eingriffe an dem Gerät vornehmen. Jede unsachgemäße Verwendung oder Handhabung des Produkts führt zum Erlöschen der Garantie. Reparaturen an diesem Gerät dürfen nur von einem autorisierten technischen Kundendienst durchgeführt werden. Halten Sie den Produktkörper und die Weinflasche während des Gebrauchs fest. Die Klinge der Folie ist scharf. Berühren Sie diese nicht mit den Fingern. Bitte bewahren Sie dieses Produkt außer Reichweite von Kindern auf. Richten Sie den Produktkörper soweit wie möglich an der Weinflasche aus, da sich der Korken sonst nicht leicht herausziehen lässt.

B&B TRENDS SL. übernimmt keine Haftung für Schäden an Personen, Tieren oder Gegenständen, die durch die Nichtbeachtung dieser Warnhinweise entstehen.

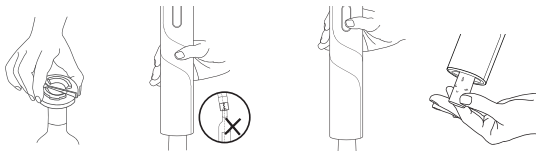
WIE MAN DEN ELEKTRISCHEN WEINÖFFNER BENUTZT

Nehmen Sie den Folienschneider und setzen Sie ihn auf den Flaschenhals, halten Sie ihn mit den Fingern fest, drehen Sie ihn ein bis zwei Kreise um die Folienversiegelung und schneiden Sie die Folienversiegelung ab.

Halten Sie die Flasche mit einer Hand fest und halten Sie den Weinöffner mit der anderen Hand. Setzen Sie das untere Ende des Öffners auf den Flaschenhals und achten Sie darauf, dass er möglichst aufrecht steht.

Drücken Sie die Entnahmetaste und halten Sie diese gedrückt, drücken Sie gleichzeitig den Öffnerkörper leicht nach unten, und der Öffner zieht den Korken automatisch in 6-8 Sekunden heraus. Wenn der Korken vollständig herausgezogen ist, stoppt der Weinöffner automatisch. Lassen Sie den Knopf los und nehmen Sie den Öffner von der Flasche.

Drücken Sie die obere Entriegelungstaste und halten Sie sie 5-7 Sekunden lang gedrückt, der Korken löst sich automatisch aus dem Öffner. Lassen Sie die Taste los und schließen Sie den Öffnungsvorgang ab.



***Dieses Produkt ist für Korken mit einem Durchmesser von 20-24 mm und einer Höhe von 44 mm geeignet.**

*** Dieses Produkt ist nur für Weinflaschen mit einem Flaschenhals-Außendurchmesser von höchstens 35 mm und einem Flaschenhals-Innendurchmesser von 17,5-23 mm geeignet.**

WIE MAN DEN TULIP WEINBELÜFTER

& AUSGIESSER BENUTZT

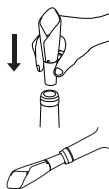
Setzen Sie den Weinbelüfter & Ausgießer in den Flaschenhals ein. Kippen Sie den Flaschenhals, um den Wein mit dem Weinbelüfter und Ausgießer auszugießen.

***Dieses Produkt ist für Weinflaschen mit einem Innendurchmesser des Flaschenhalses von 17,5 bis 19,5 mm geeignet.**

VORSICHT

- Decken Sie niemals das Loch des Weinbelüfters und Ausgießers ab, um die Belüftungs- und Ausgießfunktion nicht zu beeinträchtigen.

- Reinigen Sie das Produkt nach dem Gebrauch mit sanften Reinigungsmitteln und Wasser.



VERWENDUNG DES MANUELLEN

VAKUUMPUMPENVERSCHLIESSERS

Stecken Sie den Weinverschließer fest in den Flaschenhals.

Ziehen Sie den Griff nach oben und unten, um ein Vakuum zu erzeugen. Hören Sie auf, wenn sich der Griff nur schwer wieder nach oben ziehen lässt, d. h. das Vakuum ist erreicht.

Lagern Sie die Flasche in einem Weinschrank oder im Kühlschrank, um sie besser zu konservieren. Es wird empfohlen, die Flasche innerhalb von 7 Tagen aufzubrauchen.

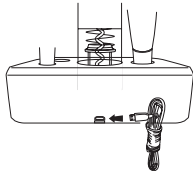
***Dieses Produkt ist für Weinflaschen mit einem Innendurchmesser des Flaschenhalses von 17,5 bis 20 mm geeignet.**

***Wenn Sie den Stopfen zur Konservierung verwenden, ist es nicht empfehlenswert, die Weinflasche horizontal zu lagern.**



WIE DAS GERÄT AUFLADEN

Setzen Sie den Öffner wieder in die Ladestation ein. Verbinden Sie das Ladekabel mit dem Adapter und stecken Sie das andere Ende in den Ladeanschluss auf der Rückseite der Ladestation.



VORSICHT:

- Es wird empfohlen, das Gerät vor dem ersten Gebrauch 16 Stunden lang aufzuladen.

- Dies ist ein Produkt mit aufladbarer Lithium-Batterie. Um Energie zu sparen und die Lebensdauer des Produkts zu verlängern, wird empfohlen, das Produkt nicht länger als 24 Stunden zu laden.

- Bei Nichtgebrauch wird empfohlen, die Batterie alle drei Monate aufzuladen, um die Lebensdauer der Batterie zu gewährleisten.
- Der Adapter ist nicht im Lieferumfang dieses Produkts enthalten. Laden Sie nur mit UL/GS oder gleichwertigen, sicherheitsgeprüften Adaptern mit einer Ausgangsspannung von 5V ...

FEHLERBEHEBUNG

Wenn der Öffner nicht funktioniert oder beim Entkorken stehen bleibt:

- Bitte laden Sie es auf, bevor Sie es erneut versuchen. Hinweis: Es wird empfohlen, das Produkt während des Ladevorgangs nicht zu verwenden.
- Bitte drücken Sie den Auslöseknopf, bis sich der Weinöffner vollständig von der Flasche gelöst hat, und öffnen Sie ihn wieder, nachdem Sie sichergestellt haben, dass der Öffnerkörper mit der Weinflasche ausgerichtet ist.

Wenn alle oben genannten Vorgänge korrekt sind und der Öffner immer noch nicht einwandfrei funktioniert, wenden Sie sich bitte an den Verkäufer, um eine Wartung durchführen zu lassen.

PFLEGE UND REINIGUNG

Wenn Sie das Gerät über einen längeren Zeitraum nicht benutzen, trennen Sie es von der Stromversorgung, um seine Lebensdauer zu erhöhen. Lassen Sie das Gerät vor der Lagerung abkühlen.

Stellen Sie sicher, dass das Gerät vor der Reinigung vom Stromnetz getrennt wird. Dieses Gerät darf nur mit einem feuchten Tuch gereinigt werden und es dürfen dabei keine chemische Produkte eingesetzt werden.

PRODUKTENTSORGUNG



Dieses Gerät entspricht der europäischen Richtlinie 2012/19/EU über elektrische und elektronische Geräte, bekannt als WEEE (Elektrische und elektronische Abfallgeräte), die den in der Europäischen Union geltenden Rechtsrahmen für die Entsorgung und Wiederverwendung von Elektro- und Elektronik-Altgeräten bildet. Werfen Sie dieses Gerät nicht in die Mülltonne, sondern geben Sie es bei der nächstgelegenen Sammelstelle für Elektro- und Elektronikschrott ab.



Das Gerät kann Batterien oder Akkus enthalten. Vor der Entsorgung des Geräts müssen diese entnommen und in einem dafür zugelassenen Spezialcontainer entsorgt werden.

BATTERIE-ENTNAHME

Vor dem Entfernen des Akkus muss das Gerät vom Stromnetz getrennt werden. Stellen Sie sicher, dass der Öffner vollständig entladen wird.

Lösen Sie die Metallaschen an beiden Enden der Batterie ab und entfernen Sie ihn von der Leiterplatte.

Ziehen Sie die Batterie nach unten aus dem Gerät heraus.

Die Batterie muss aus dem Gerät entfernt werden, bevor es verschrottet wird. Die Batterie muss sachgemäß entsorgt werden.

БЪЛГАРСКИ

БЛАГОДАРИМ ВИ, ЧЕ ИЗБРАХТЕ UFESA. НАДЯВАМЕ СЕ ТОЗИ ПРОДУКТ ДА ВИ Е ПОЛЕЗЕН И УДОБЕН ЗА РАБОТА.

ОПИСАНИЕ

1. Бутон за освобождаване
2. Бутон за изваждане
3. Разклонител за зареждане
4. Ръчна вакуумна помпа за запечатване
5. Аератор за вино и лейка за вино
6. Режещ инструмент за фолио
7. Основа за съхранение и зареждане
8. Кабел за зареждане

ИНСТРУКЦИИ ЗА БЕЗОПАСНОСТ

Този уред може да се използва от деца на и над 8-годишна възраст и от лица с намалени физически, сензорни или умствени способности, или с липса на опит и знания, ако им бъде осигурен надзор или инструкции относно използването на уреда по безопасен начин и ако разбират свързаните с това опасности. Почистването и поддръжката не трябва да се извършват от деца без надзор. Този уред може да се свърже само чрез USB интерфейс (Type-C). Спазвайте инструкциите за ЗАРЕЖДАНЕ НА УРЕДА, за да го заредите. Този

уред е проектиран за употреба при максимална надморска височина до 2000 м.

ВАЖНИ ПРЕДУПРЕЖДЕНИЯ

Този уред е предназначен за домашна употреба и при никакви обстоятелства не трябва да се използва за търговски или промишлени цели. Не използвайте, не включвайте или изключвайте уреда от електрическата мрежа с мокри ръце или крака. Не използвайте аксесоари, различни от предоставените. Не използвайте уреда близо до вани, душове, мивки или други резервоари, съдържащи вода. Кабелът за свързване към захранването не трябва да бъде заплетен или увит около уреда по време на употреба. Не дърпайте кабела, за да го изключите, и не го ползвайте, за да носите уреда. Не обвивайте кабела около уреда. При почистване действайте съгласно раздела за почистване в настоящото ръководство. Не използвайте уреда върху животни. Изключете незабавно уреда от електрическата мрежа в случай на повреда и се свържете с упълномощен сервиз за техническа поддръжка. За да предотвратите риск от опасност, не отваряйте уреда. Ремонти или други процедури по уреда може да се извършват само от квалифициран технически персонал от официалния сервиз за техническа поддръжка на марката. Всяка неправилна употреба или неправилно боравене с уреда води до анулиране на гаранцията. Само упълномощен сервизен център за техническа поддръжка може да извършва ремонтни дейности по този продукт. По време на употреба дръжте здраво корпуса на уреда и бутилката с вино. Острието за фолио е остро. Да не се докосва с пръсти. Моля, съхранявайте уреда извън обхвата на деца. Подравнете корпуса на уреда с бутилката за вино максимално добре или в противен случай коркът няма да излезе лесно.

B&B TRENDS SL. не носи отговорност за щети, нанесени на хора, животни или предмети, поради неспазване на тези предупреждения.

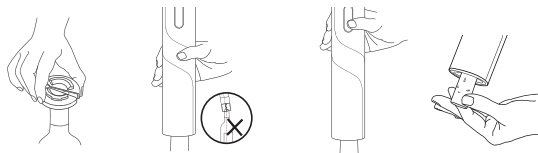
КАК ДА ИЗПОЛЗВАТЕ ЕЛЕКТРИЧЕСКАТА ОТВАРАЧКА ЗА ВИНО

Извадете ножа за фолио и го поставете върху гърлото на бутилката, придържайте го здраво с пръсти, завъртете го около уплътнението от фолио за един-два кръга и отрежете уплътнението от фолио.

Здраво дръжте бутилката с една ръка, а с другата – отварачката за вино. Поставете долния край на отварящото устройство върху гърлото на бутилката, като се стараете то да остане възможно най-изправено.

Натиснете бутона за извличане и задръжте, леко натиснете тялото на отваряча надолу в същото време и отварячът автоматично издърпва бутилката вино за 6-8 секунди. Когато корковата тапа бъде напълно извадена, отварачката за вино спира автоматично. Отпуснете бутона и извадете отварачката от бутилката.

Натиснете горния бутон за освобождаване и го задръжте 5-7 секунди. Коркът автоматично излиза от отварачката. Освободете бутона и завършете процеса на отваряне.



*Този уред е подходящ за коркови тапи с диаметър 20 до 24 мм и височина 44 мм.

*Този продукт е подходящ само за бутилки за вино с външен диаметър на гърлото на бутилката не повече от 35 мм и вътрешен диаметър на гърлото на бутилката 17,5-23 мм.

КАК ДА ИЗПОЛЗВАТЕ АРЕАТОРА ЗА ВИНО

И ПУЛВЕРИЗАТОРА НА ЛАЛЕТО

Поставете аератора за вино и наливника в гърлото на бутилката.

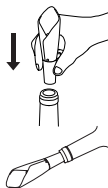
Наклонете гърлото на бутилката, за да налеее вино с аератора и наливника.

*Този продукт е подходящ за бутилки за вино с вътрешен диаметър на гърлото от 17,5 до 19,5 мм.

ВНИМАНИЕ

- Никога не покривайте отвора на аератора и наливника за вино, за да не повлияете на функциите за аериране и наливане.

- След употреба почиствайте продукта с меки почистващи препарати и вода.



КАК ДА ИЗПОЛЗВАТЕ РЪЧНА

ВАКУУМНА ЗАПЕЧАТВАЩА ПОМПА

Поставете здраво уплътнителя за вино в гърлото на бутилката. Издърпайте дръжката нагоре и надолу, за да напомниме за вакуум. Спрете, когато дръжката стане трудна за издърпване отново нагоре, което означава, че вакуумът е завършен.

Съхранявайте бутилката в шкаф за вино или в хладилник за по-добър ефект на запазване. Препоръчително е да приключите за 7 дни.

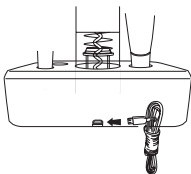
*Този продукт е подходящ за бутилки за вино с вътрешен диаметър на гърлото от 17,5 до 20 мм.

*Когато използвате запушалката за консервиране, не се препоръчва да съхранявате бутилката за вино в хоризонтално положение.



КАК ДА ЗАРЕЖДАТЕ

Върнете устройството за отваряне в основата за зареждане. Свържете кабела за зареждане с адаптера и поставете другия му край в порта за зареждане в задната част на основата за зареждане.



ВНИМАНИЕ:

- Препоръчва се да се зарежда 16 часа преди да се използва за първи път.

- Това е продукт със зареждаща се литиева батерия. За да се пестят ресурси и да се удължи експлоатационният живот на продукта, се препоръчва той да се зарежда за не повече от 24 часа.

- Когато не се използва, се препоръчва да се зарежда на всеки три месеца, за да се гарантира експлоатационният живот на батерията.

- Адаптерът не е включен в комплекта на този продукт. Зареждайте само с одобрени от UL/GS или еквивалентни адаптери за безопасност с изходно напрежение 5V =.

ОТСТРАНЯВАНЕ НА НЕИЗПРАВНОСТИ

Ако отваращата не работи или спре по време на отварянето:

• Моля, заредете го, преди да опитате отново. Забележка: Препоръчително е да не използвате продукта, докато се зарежда.

• Моля, натиснете бутона за освобождаване, докато отваращата за вино се отдели напълно от бутилката, и отворете отново, след като се уверите, че тялото на отваращата е подравнено с бутилката за вино.

Ако всички горепосочени операции са правилни и отключващото устройство продължава да работи необичайно, моля, свържете се с продавача за сервизно обслужване.

ПОДДРЪЖКА И ПОЧИСТВАНЕ

Изключете уреда от контакта, когато не планирате да го използвате за дълъг период от време, за да удължите експлоатационния му живот. Оставете уреда да се охлади преди съхранение.

Преди почистване се уверете, че уредът е изключен от контакта.

Уредът може да се почиства само с влажна кърпа и никога не трябва да се използват химически продукти върху него.

ИЗХВЪРЛЯНЕ НА ПРОДУКТА



Този продукт е в съответствие с Директива 2012/19/ЕС на Европейския парламент относно електрическите и електронни устройства, известна като ОЕЕО (отпадъци от електрическо и електронно оборудване), която задава правната рамка, приложима в Европейския съюз за изхвърляне и повторна употреба на отпадъчни електронни и електрически устройства. Не изхвърляйте този продукт с битовата смет, вместо това го отнесете до най-близкия център за събиране на електрически и електронни отпадъци.



Продуктът може да съдържа батерии. Отстранете батериите, преди да изхвърлите продукта, и ги изхвърлете в специални контейнери, одобрени за тази цел.

ОТСТРАНЯВАНЕ НА БАТЕРИЯТА

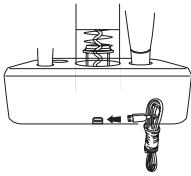
Уредът трябва да бъде изключен от електрозахранването преди изваждане на батерията.

Уверете се, че отваращата е изключена от всякакво захранване.

Разкачете металните части от двата края на батерията и я извадете от РСВ.

Издърпайте надолу от уреда гнездото за батерии.

Батерията трябва да се отстрани от уреда, преди да се бракува. Батерията трябва да се изхвърли по безопасен начин.



قم بتخزين الزجاجة في خزانة النيبيذ أو التلاجة لحفظها بشكل أفضل. يوصى بالانتهاء خلال ٧ أيام.
* هذا المنتج مناسب لزجاجات النيبيذ التي يتراوح قطرها الداخلي من ٥,٧١ مم إلى ٠,٢ مم.
* عند استخدام السدادة للحفظ، لا ينصح بتخزين زجاجة النيبيذ بشكل أفقي.

كيفية الشحن

أعد الفتاحة إلى قاعدة الشحن. قم بتوصيل كابل الشحن بالمحول وادخل الطرف الآخر في منفذ الشحن في الجزء الخلفي من قاعدة الشحن.

تنبيه:

- يُوصى بالشحن لمدة ٦١ ساعات قبل الاستخدام لأول مرة.
- هذا المنتج مزود ببطارية ليثيوم قابلة للشحن. لتوفير الموارد وإطالة عمر خدمة المنتج، يُوصى بشحن المنتج لمدة لا تزيد عن ٤٢ ساعات.
- عند عدم الاستخدام، يُوصى بالشحن كل ثلاثة أشهر لضمان عمر خدمة البطارية.
- لا يتم تضمين المحول مع هذا المنتج. يتم الشحن فقط باستخدام محولات الأمان SG/LU أو ما يعادلها مع جهد إخراج ٥ فولت ==

استكشاف الأعطال وإصلاحها

- إذا كانت فتاحة النيبيذ لا تعمل أو توقفت عن العمل أثناء نزع سدادة زجاجة النيبيذ:
- يُرجى شحنها قبل معاودة المحاولة مرة أخرى. ملحوظة: يُوصى بعدم استخدام المنتج أثناء الشحن.
- يُرجى الضغط على زر التحرير حتى يتم فصل فتاحة النيبيذ تمامًا عن الزجاجة، وإعادة فتحها بعد التأكد من توافق جسم الفتاحة مع زجاجة النيبيذ.
- إذا كانت جميع العمليات المذكورة أعلاه صحيحة ولا تزال فتاحة النيبيذ تعمل بشكل غير طبيعي، فيُرجى الاتصال بالبائع لخدمة الصيانة.

الصيانة والتنظيف

افصل المنتج عن الكهرباء عندما تنوي عدم استخدامه لفترة طويلة لإطالة عمره الافتراضي. اترك فرصة للجهاز حتى يبرد قبل تخزينه.
احرص على فصل الجهاز عن الكهرباء قبل تنظيفه.
لا يجوز تنظيف هذا الجهاز إلا بقطعة قماش مبللة، وينبغي عدم استخدام المنتجات الكيماوية عليه مطلقًا.



التخلص من المنتج

يتوافق هذا المنتج مع التوجيه الأوروبي ١٩١/٢١٠٢/الاتحاد الأوروبي بشأن الأجهزة الكهربائية والإلكترونية، المعروف باسم EEEEW (نفايات الأجهزة الكهربائية والإلكترونية)، الذي يحدد الإطار القانوني المطبق في الاتحاد الأوروبي للتخلص من نفايات الأجهزة الإلكترونية والكهربائية وإعادة استخدامها. لا تتخلص من هذا المنتج في سلة المهملات، وبدلاً من ذلك توجه إلى مركز جمع النفايات الإلكترونية والكهربائية الأقرب إلى منزلك.
قد يحتوي الجهاز على بطاريات. يجب إزالتها قبل التخلص من الجهاز وتخلص منها في حاويات خاصة معتمدة لهذا الغرض.



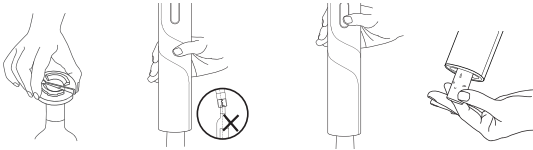
إزالة البطاريات

يجب فصل الجهاز عن مزود الطاقة عند إزالة البطارية.
تأكد من تفريغ شحنة الفتاحة من كل الطاقة.
اقطع الأجزاء المعدنية على كلا جانبي البطارية وقم بإزالتها من لوحة الدارة المطبوعة (BCP).
اسحب مجموعة البطارية لأسفل لإخراجها من الوحدة.
يجب إزالة البطارية من الجهاز قبل التخلص منه. يجب التخلص من البطارية بأمان.

لا تستخدم المنتج على الحيوانات.
افصل المنتج فوراً عن مصدر التيار الكهربائي في حالة حدوث أي عطل واتصل بخدمة الدعم الفني المعتمد.
لمنع حدوث أي خطر، لا تفتح الجهاز. غير مسموح سوى للموظفين الفنيين المؤهلين من خدمة الدعم الفني الرسمية للعلامة التجارية القيام بالإصلاحات أو الإجراءات على الجهاز.
أي استخدام غير صحيح أو تعامل غير صحيح مع المنتج يجعل الضمان باطلاً وملغياً. لا يُنفذ عمليات إصلاح هذا المنتج سوى مركز خدمة دعم فني معتمد.
امسك جسم المنتج وزجاجة النيذ بإحكام أثناء الاستخدام.
شفرة الرقاقة حادة، لا تلمسها بأصابعك.
يرجى تخزين هذا المنتج بعيداً عن تناول الأطفال.
قم بمحاذاة جسم المنتج مع زجاجة النيذ قدر الإمكان وإلا فلا يمكن سحب الفلين بسهولة.
تتصل شركة LS SDNERT B&B من أي مسؤولية عن الأضرار التي قد تحدث للأشخاص أو الحيوانات أو الأشياء، بسبب عدم مراعاة هذه التحذيرات.

كيفية استخدام فتاحة النيذ الكهربائية

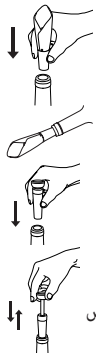
قم بإزالة قاطع الرقائق وضعه على عنق الزجاجة، امسكه بأصابعك بإحكام، وقم بتدويره حول سداة الرقائق من دورة إلى دورتين، واقطع سداة الرقائق.
امسك الزجاجة بإحكام بأحادي يديك وأمسك فتاحة النيذ باليد الأخرى. ضع الطرف السفلي من فتاحة النيذ على عنق الزجاجة لضمان بقائها منتصبة قدر الإمكان.
اضغط على زر الاستخراج واستمر في الضغط عليه، واضغط قليلاً على جسم فتاحة النيذ لأسفل في نفس الوقت، وستقوم فتاحة النيذ بسحب الفلين من زجاجة النيذ في خلال 6-8 ثوانٍ. عندما يتم سحب الفلين بالكامل، تتوقف فتاحة النيذ تلقائياً. حرر الزر وأخرج الفتاحة من الزجاجة.
اضغط على زر التحرير العلوي واستمر في الضغط لمدة 0-7 ثوانٍ، وسيخرج الفلين تلقائياً من فتاحة النيذ. حرر الزر واستكمل عملية الفتح.



* هذا المنتج مناسب لقطع الفلين التي يتراوح قطرها من ٠.٢ إلى ٤٢ مم ويصل ارتفاعها إلى ٤٤ مم.

* هذا المنتج مناسب فقط لزجاجات النيذ ذات القطر الخارجي لعنق الزجاجة لا يزيد عن ٥٣ مم و قطر داخلي لعنق الزجاجة لا يزيد عن ٥,٧١-٣٢ مم.

كيفية استخدام جهاز تهوية وسكب النيذ من توليب



أدخل مهوية النيذ والسقاية في عنق الزجاجة.

قم بإمالة عنق الزجاجة لصب النيذ باستخدام جهاز تهوية وسكب النيذ.

* هذا المنتج مناسب لزجاجات النيذ التي يتراوح قطر عنق الزجاجة الداخلي من ٥,٧١ مم إلى ٥,٩١ مم.

تنبيه
- لا تقم أبداً بتغطية الفتحة الموجودة على جهاز التهوية والسكب لتجنب التأثير على وظيفتي التهوية والسكب.
- نظّف المنتج بالمنظفات الناعمة والماء بعد الاستخدام.

كيفية استخدام مانع تسرب مضخة التفريغ اليدوي

أدخل مانع تسرب النيذ في عنق الزجاجة بإحكام.
اسحب المبيض لأعلى ولأسفل للضخ من أجل التفريغ. توقف عندما يصعب سحب المقبض لأعلى مرة أخرى، مما يعني اكتمال التفريغ.

الإنجليزية

نود أن نشكركم على اختيار ASEFU.
نتمنى أن ينال المنتج رضاكم، وسعادتكم.

الوصف	
١ زر التحرير	
٢ زر الاستخراج	
٣ مقبس الشحن	
٤ مانع تسرب مضخة التفريغ اليدوي	
٥ أداة تهوية وصب نبيذ التوليب	
٦ قاطع الرقائق	
٧ قاعدة تخزين وشحن	
٨ كابل الشحن	

تعليمات السلامة

يُمكن للأطفال من سن ٨ سنوات فما فوق استخدام الجهاز، وكذلك ذوي القدرات البدنية أو الحسية أو الذهنية الضعيفة، أو من تنقصهم الخبرة والمعرفة، إذا كانوا تحت الإشراف أو تلقوا تعليمات لاستخدامه بطريقة آمنة مع فهمهم للمخاطر المصاحبة لاستخدامه. يحظر تنظيف الأطفال للمكواة، أو صيانتها دون إشراف.

يمكن توصيل هذا الجهاز فقط بواجهة BSU (نوع C).
اتبع تعليمات «شحن الجهاز» لشحنه.

صُمم هذا الجهاز للاستخدام على ارتفاع بحد أقصى ٠٠٠٢ متر فوق سطح البحر.

تحذيرات مهمة

صُمم هذا الجهاز للاستخدام المنزلي، وينبغي ألا يستخدم مطلقاً للأغراض التجارية أو الصناعية تحت أي ظرف من الظروف.
لا توصل الجهاز أو تفصله عن التيار الكهربائي ويديك أو قدميك مبللتين. لا تستخدم أي ملحقات أخرى غير الواردة مع الجهاز.
لا تستخدم هذا الجهاز بالقرب من أحواض الاستحمام أو الدش أو الأحواض أو غيرها من الخزانات التي تحتوي على مياه.
يجب تجنب تشابك كابل المصدر الرئيسي أو التفافه حول الجهاز أثناء الاستخدام. لا تسحب الكابل لنزع المقبس أو تستخدمه لحمل المنتج.
لا تلمس الكابل حول الجهاز.
تقدم تبعا لقسم التنظيف في هذا الدليل من أجل التنظيف.

INFORME DE GARANTÍA

B&B TRENDS, S.L. garantiza la conformidad de este producto, para el uso al que está destinado, durante el período marcado por la legislación vigente en el país de venta del mismo. En caso de rotura durante el período de garantía, el usuario tendrá derecho a la reparación o sustitución del producto sin coste alguno si el anterior no está disponible, a menos que sea imposible o desproporcionado realizar una de estas opciones. En este caso, puede optar por una reducción en el precio o la anulación de la venta, caso que deberá negociar directamente con el vendedor. Esto también cubre la sustitución de piezas de recambio, siempre que el producto se haya utilizado de acuerdo con las recomendaciones de este manual en ambos casos y no haya sido falsificado por terceros no autorizados por B&B TRENDS, S.L. La garantía no cubre ninguna parte sujeta a desgaste y fricción. Esta garantía no afecta a sus derechos como consumidor de acuerdo con las disposiciones de la Directiva 1999/44/CE para estados miembros de la Unión Europea.

USO DE LA GARANTÍA

Los clientes deben contactar con el servicio técnico autorizado de B&B TRENDS, S.L. para la reparación del producto. Toda falsificación del producto por parte de cualquier persona no autorizada por B&B TRENDS, S.L. o el mal uso del mismo anulará los derechos de garantía. Debe guardar la factura de compra, recibo o comprobante de entrega para poder ejercer los derechos de garantía. Para servicio técnico y atención al cliente fuera de territorio español, envíe su solicitud al punto de venta donde adquirió el aparato.

RELATÓRIO DE GARANTIA

A B&B TRENDS, SL. garante a conformidade deste produto para o uso para o qual foi concebido durante o período estabelecido pela legislação em vigor no país de venda. Em caso de avaria durante o período de vigência desta garantia, os utilizadores têm o direito à reparação ou à substituição gratuita do produto caso a reparação seja impossível, a não ser que uma dessas opções seja impossível de cumprir ou for desproporcionada. Neste caso, poderá optar por uma redução no preço ou um cancelamento da venda, qualquer uma das opções devendo ser tratada diretamente com o vendedor. A garantia também cobre a substituição de peças de reposição sempre que o produto tenha sido usado em conformidade com as recomendações especificadas neste manual nos dois casos e sempre que não tenha sido manipulado por pessoal não autorizado pela B & B TRENDS, SL. Esta garantia não é aplicável a quaisquer peças sujeitas a desgaste. Esta garantia não limita os seus direitos enquanto consumidor em conformidade com as disposições constantes da Diretiva 1999/44/CE para os Estados-Membro da União Europeia.

UTILIZAÇÃO DA GARANTIA

Os clientes devem contactar um Serviço Técnico autorizado da B&B TRENDS, SL. para reparar o produto. Qualquer manipulação do mesmo por parte de qualquer pessoa não autorizada pela B&B TRENDS, SL., ou uma utilização indevida ou negligente do mesmo, tornarão esta garantia nula e sem efeito. Deve guardar a factura de compra, recibo ou prova de entrega para exercer os direitos de garantia. Para receber assistência técnica ou beneficiar do serviço pós-venda fora do território espanhol, solicite informações junto ao ponto de venda em que adquiriu o aparelho.

WARRANTY REPORT

B&B TRENDS, SL. guarantees compliance of this product, for the use for which it is, during the period established by the legislation in force in the country of sale. In the case of breakdown during the term of this warranty, users are entitled to repair or else the replacement of the product at no charge if the former is unavailable,

unless one of these options proves impossible to fulfil or is disproportionate. In this case, you can then opt for a reduction in price or cancellation of the sale, which must be dealt with directly with the sales vendor. This also covers replacement of spare parts provided that the product has been used according to the recommendations specified in this manual for both cases, and has not been tampered with by any third party that is not authorised by B & B TRENDS, SL. The warranty will not cover any parts subject to wear and tear. This warranty does not affect your rights as a consumer in accordance with the provisions in Directive 1999/44/EC for member states of the European Union.

USE OF WARRANTY

Customers must contact a B&B TRENDS, SL., authorised Technical Service for repair of the product. Since any tampering of the same by anyone not authorised by B&B TRENDS, SL., or the careless or improper use of the same shall render this warranty null and void. You must keep the purchase invoice, receipt or delivery docket in order to exercise your warranty rights. For technical service and after-sales care outside the Spanish territory, please submit your query to the point of sale where you purchased the item.

BON DE GARANTIE

B&B TRENDS, S.L. garantit la conformité de ce produit, pour l'usage auquel il est destiné, pendant la période établie par la législation en vigueur dans le pays de vente. En cas de panne pendant la durée de la garantie, les utilisateurs ont le droit de faire réparer ou remplacer le produit sans frais si la réparation n'est pas réalisable, à moins que l'un de ces choix soit impossible à réaliser ou soit disproportionné. Dans ce cas, vous pouvez alors opter pour une réduction du prix ou l'annulation de la vente, qui doit être traitée directement avec le vendeur. Cela couvre le remplacement des pièces de rechange à condition que le produit ait été utilisé selon les recommandations indiquées dans ce manuel pour les deux cas, et qu'il n'ait pas été manipulé par toute tierce partie n'étant pas autorisée par B & B TRENDS, SL. La garantie ne couvrira pas toute pièce d'usure. Cette garantie n'affecte pas vos droits de consommateur conformément aux dispositions de la Directive 1999/44/EC pour les états membres de l'Union européenne.

UTILISATION DE LA GARANTIE

Les clients doivent contacter un service technique agréé par B&B TRENDS, SL., pour faire réparer le produit. Toute manipulation du produit par quiconque n'étant pas agréé par B&B TRENDS, SL., ou l'utilisation négligente ou incorrecte de celui-ci rend cette garantie nulle et sans effet. Vous devez conserver la facture d'achat, le reçu ou la preuve de livraison afin d'exercer vos droits de garantie. Pour un service technique et un service après-vente en dehors du territoire espagnol, veuillez soumettre votre demande au point de vente où l'article a été acheté.

INFORME DE GARANTIA

B&B TRENDS, SL. garanteix el compliment d'aquest producte per a l'ús al qual està destinat durant el termini establert per la legislació vigent al país de venda. En cas d'avaria durant la vigència d'aquesta garantia, l'usuari té dret a la reparació o substitució del producte sense cap càrrec si la primera no està disponible, llevat que una d'aquestes opcions resulti impossible de complir o llur compliment sigui desproporcionat. En aquest cas, es pot optar per una rebaixa del preu o la cancel·lació de la venda, que s'ha de tractar directament amb el venedor. També cobreix la substitució de peces de recanvi sempre que el producte hagi estat utilitzat d'acord amb les recomanacions especificades a aquest manual per a ambdós casos, i no hagi estat manipulat per cap tercer que no estigui autoritzat per B & B

TRENDS, SL. La garantia no cobrirà cap peça subjecta a desgast. Aquesta garantia no afecta als vostres drets com a consumidor d'acord amb el que estableix la Directiva 1999/44/CE per als estats membres de la Unió Europea.

ÚS DE LA GARANTIA

El client haurà de posar-se en contacte amb un Servei Tècnic autoritzat de B&B TRENDS, SL. per a la reparació del producte. Qualsevulla manipulació del producte per part de qualsevulla persona no autoritzada per B&B TRENDS, SL., o l'ús descarat o indegut del producte deixarà sense efecte aquesta garantia. Haureu de conservar la factura de compra, el rebut o el resguard de lliurament per poder exercir els vostres drets de garantia. Si us cal el servei tècnic i l'atenció postvenda fora del territori espanyol, si us plau, dirigiu la vostra consulta al punt de venda on vau adquirir l'article.

RAPPORTO DI GARANZIA

B&B TRENDS, S.L. garantisce la conformità di questo prodotto, per l'uso a cui è destinato, per il periodo stabilito dalla legislazione in vigore nel paese di vendita. In caso di guasto durante il periodo di validità della presente garanzia, gli utilizzatori hanno diritto alla riparazione o alla sostituzione gratuita del prodotto se la prima non è disponibile, a meno che una di queste opzioni si riveli impossibile da portare a termine o sproporzionata. In questo caso, è possibile optare per una riduzione di prezzo o per l'annullamento della vendita, che deve essere effettuato direttamente con il rivenditore. Ciò si applica anche alla sostituzione di parti di ricambio a condizione che il prodotto sia stato utilizzato secondo le raccomandazioni specificate in questo manuale in entrambi i casi, e non sia stato manomesso da terze parti non autorizzate da B&B TRENDS, SL. La garanzia non copre parti soggette a usura. La presente garanzia non pregiudica i diritti del consumatore in conformità con le disposizioni della Direttiva 1999/44/CE per gli Stati membri dell'Unione Europea.

UTILIZZO DELLA GARANZIA

I clienti possono contattare il servizio di assistenza tecnica autorizzato di B&B TRENDS, SL. per riparazioni del prodotto. Poiché eventuali manomissioni dello stesso da soggetti non autorizzati da B&B TRENDS, SL., o l'utilizzo incauto o improprio dello stesso rendono nulla la presente garanzia. Deve conservare la fattura d'acquisto, la ricevuta o la prova di consegna per esercitare i suoi diritti di garanzia. Per servizio clienti e di assistenza tecnica al di fuori del territorio spagnolo, si prega di inviare la richiesta al punto vendita presso cui è stato acquistato l'articolo.

GARANTIEBERICHT

B&B TRENDS, S.L. garantiert die Konformität dieses Produkts für den Gebrauch, für den es bestimmt ist, für den Zeitraum, der durch die im Verkaufsland geltende Gesetzgebung festgelegt ist. Im Falle eines Ausfalls während dieser Garantiezeit hat der Benutzer Anrecht auf eine kostenlose Reparatur oder andernfalls auf den kostenlosen Ersatz des Geräts, wenn es nicht repariert werden kann, es sei denn, eine dieser Optionen erweist sich als unmöglich oder unverhältnismäßig. In diesem Fall können Sie sich dann für eine Preisminderung oder die Stornierung des Verkaufs entscheiden. Dies müssen Sie direkt mit dem Verkäufer regeln. Gedeckt ist auch der Ersatz von Ersatzteilen, vorausgesetzt, das Gerät wurde gemäß den in dieser Anleitung für beide Fälle angegebenen Empfehlungen verwendet und nicht von Dritten manipuliert, die nicht von B & B TRENDS, SL autorisiert sind. Die Garantie gilt nicht für Verschleißteile. Diese Garantie beeinträchtigt nicht Ihre Rechte als Verbraucher gemäß den Bestimmungen der Richtlinie 1999/44/EG für die Mitgliedsstaaten der Europäischen Union.

INANSPRUCHNAHME DER GARANTIE

Der Kunde muss sich für die Reparatur des Geräts an einen autorisierten technischen Service von B&B TRENDS, S.L. wenden. Jegliche Manipulation durch nicht von B&B TRENDS, S.L. autorisierte Personen oder unvorsichtige oder unsachgemäße Verwendung des Geräts führt zum Erlöschen dieser Garantie. Sie müssen die Kaufrechnung, die Quittung oder den Liefernachweis aufbewahren, um Ihre Gewährleistungsrechte geltend machen zu können. Für technischen Service und Kundendienst außerhalb des spanischen Hoheitsgebiets richten Sie Ihre Anfrage bitte an die Verkaufsstelle, bei der Sie das Gerät gekauft haben.

СЪОБЩЕНИЕ ЗА ГАРАНЦИОННОТО ОБСЛУЖВАНЕ

B&B TRENDS, S.L. гарантира съответствието на този продукт за употребата, за която е предназначен, за срока, определен от действащото законодателство в страната на продажба. В случай на повреда по време на гаранционния му срок, потребителите имат право да ремонтират или безплатно да заменят продукта, ако не е невъзможно да се ремонтира, освен ако се окаже, че един от тези варианти не е възможно да бъде приложен на практика или че е непропорционален. В този случай можете да предпочетете отбив от цената или отмяна на продажбата, за което можете да се договорите направо с продавача. Това покрива и замяната на резервни части, но при условие че продуктът е използван съгласно препоръките, посочени в това ръководство за двата случая, и няма намеса от страна на трето лице, което да не е упълномощено от B & B TRENDS, S.L. Гаранцията не покрива части, които се амортизират. Тази гаранция не засяга Вашите права като потребител в съответствие с разпоредбата в Директива 1999/44/ЕО за държавите членки на Европейския съюз.

ИЗПОЛЗВАНЕ НА ГАРАНЦИЯТА

За ремонт на продукта клиентите трябва да се свържат с упълномощен от B&B TRENDS, S.L. Технически сервис. Ако по отношение на горното е налице намеса от неупълномощено от B&B лице , или поради небрежност или неправилна употреба на продукта, тази гаранция става нищожна. Трябва да запазите фактурата за покупка, касовата бележка или доказателството за доставка, за да можете да упражните гаранционните си права. За техническо и следпродажбено обслужване и извън Испания е необходимо да подадете своето оплакване в търговския обект, от който сте закупили изделието.

تقرير الضمان

التي يحددها التشريع الساري في بلد بيعه. للمستخدمين B & B TRENDS, S.L. تضمن مطابقة هذا المنتج ، للاستخدام المخصص له ، خلال الفترة لإصلاح أو استبدال المنتج بدون أي تكلفة في حالة عدم توفره، ما لم يكن أحد هذه الخيارات مستحيلاً أو غير متناسب. في هذه الحالة، يمكنك اختيار خفض أو السعر أو إلغاء عملية البيع، ويجب التعامل مباشرة مع البائع من أجل ذلك. ويشمل هذا أيضاً استبدال قطع الغيار شريطة أن يكون المنتج قد تم استخدامه وفقاً للتوصيات المحددة في هذا الدليل لكنتا الحاليتين، ولم يتم العبث به من قبل أي طرف ثالث غير مرخص لن يغطي الضمان أي من قبل شركة للدول الأعضاء في الاتحاد B&B TRENDS, S.L. أجزاء تخضع للتآكل والتمزق. لا يؤثر هذا الضمان على حقوقك كمستهلك وفقاً للأحكام الواردة في التوجيه 1999 / 44 / EC. الأوربي

استعمال الضمان

يجب على العملاء الاتصال بالخدمة الفنية المعتمدة من شركة أو B&B TRENDS, S.L. صلاح المنتج. بما أن أي عبث بالجهاز من قبل أي شخص غير مرخص له من قبل B&B TRENDS, S.L. الإهمال أو الاستخدام غير الصحيح للجهاز يجب أن يجعل هذا الضمان لاغياً وباطلاً. يجب إتمام الضمان بالكامل يجب عليك الاحتفاظ بفاتورة الشراء أو الإيصال أو إثبات التسليم من أجل ممارسة حقوق الضمان. الخدمات الفنية والخدمة ما بعد البيع خارج الأراضي الإسبانية، يُرجى تقديم الطلب إلى نقطة البيع التي اشتريت منها المنتج



SERVICIOS DE ATENCIÓN TÉCNICA (SAT)

TECHNICAL ASSISTANCE SERVICE (TAS), SERVIÇO DE ATENÇÃO TÉCNICA (SAT)
SERVICE TECHNIQUE (ST), SERVIZIO DI ASSISTENZA TECNICA (SDAT)

(+34) 93 560 67 05

sat@bbtrends.es

B&B TRENDS, S.L.

C. Cataluña, 24

P.I. Ca N'Oller 08130

Santa Perpètua de Mogoda (Barcelona) España

C.I.F. B-86880473

www.bbtrends.es

Encuentra tu servicio técnico más cercano en <https://sat.ufesa.com/>

Check out your nearest service station at <https://sat.ufesa.com/>

ufesa

B&B TRENDS, S.L. · C.I.F. B-86880473
C. Catalunya, 24 P.I. Ca N'Oller 08130
Santa Perpètua de Mogoda (Barcelona) · España
www.bbtrends.es

Ver.08/2024