

KOENIC

Waffle Maker

KWA 3221

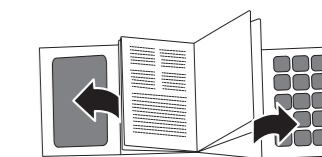
- DE Gebrauchsanweisung
- EN User manual
- ES Manual de instrucciones
- FR Mode d'emploi
- GR Οδηγίες χρήσης
- HU Használati leírás
- IT Manuale dell'utente
- NL Gebruiksaanwijzing
- PL Instrukcja obsługi
- PT Manual de utilização
- SE Användarhandbok
- TR Kullanım Kılavuzu

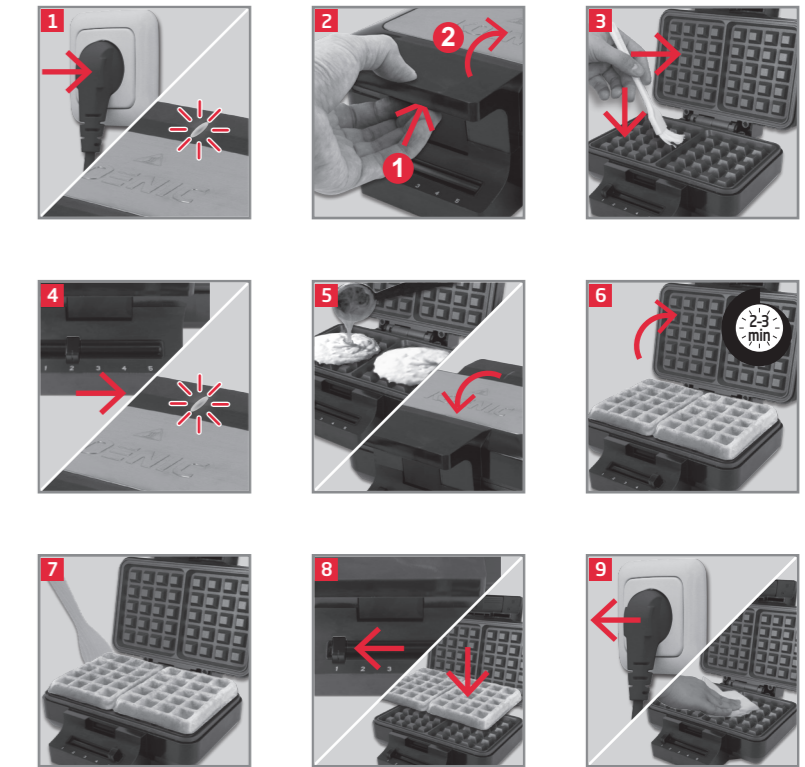


Deutsch	3 - 6	—
English	7 - 10	—
Español	11 - 14	—
Français	15 - 18	—
Ελληνικό	19 - 22	—
Magyar	23 - 26	—
Italiano	27 - 30	—
Nederlands	31 - 34	—
Polski	35 - 38	—
Português	39 - 42	—
Svenska	43 - 46	—
Türkçe	47 - 50	—

Imtron GmbH
Wankelstraße 5
85046 Ingolstadt
Germany
www.imtron.eu
www.koenic-online.com

IM_KWA3221_190417_V06





Sicherheitshinweise



Verbrennungsgefahr! Die heißen Oberflächen des Produktes nicht berühren. Während des Betriebes besteht aufsteigende Hitze über dem Produkt. **Achtung!** Heiße Oberfläche!

- Das Produkt darf nicht mit einer externen Zeitschaltuhr oder mit einem separaten Fernwirkssystem betrieben werden.
- Dieses Produkt kann von Kindern ab 8 Jahren sowie von Personen mit reduzierten physischen, sensorischen oder mentalen Fähigkeiten oder Mangel an Erfahrung und/ oder Wissen benutzt werden, wenn sie beaufsichtigt oder bezüglich des sicheren Gebrauchs des Produktes unterwiesen wurden und die daraus resultierenden Gefahren verstanden haben.
- Kinder dürfen nicht mit dem Produkt spielen.
- Reinigung und Benutzer-Wartung dürfen nicht durch Kinder durchgeführt werden, es sei denn, sie sind älter als 8 Jahre und beaufsichtigt.
- Kinder jünger als 8 Jahre sind vom Produkt und dem Netzkabel fernzuhalten.
- Ein beschädigtes Netzkabel darf nur vom Hersteller, einer von ihm beauftragten Werkstatt oder einer ähnlich qualifizierten Person ersetzt werden, um Gefährdungen zu vermeiden.
- Dieses Produkt ist für die Verarbeitung haushaltsüblicher Mengen im Haushalt oder in haushaltsähnlichen, nichtgewerblichen Anwendungen bestimmt. Haushaltsähnliche Anwendungen umfassen z.B. Die Verwendung in Mitarbeiterküchen von Läden, Büros sowie die Nutzung durch Gäste von Pensionen, kleinen Hotels und ähnlichen Wohneinrichtungen.
- Reinigen Sie das Produkt und die übrigen Zubehörteile nach jedem Gebrauch.
- Beachten Sie das Kapitel **Reinigung und Pflege**.

Sicherheitshinweise

- Lesen Sie diese Bedienungsanleitung vor dem ersten Gebrauch gründlich durch und geben Sie sie zusammen mit dem Produkt weiter. Beachten Sie die Warnungen auf dem Produkt und in dieser Bedienungsanleitung. Sie enthält wichtige Sicherheitshinweise sowie Gebrauchs- und Wartungsanleitungen für das Produkt.
- Verwenden Sie das Produkt nur zweckbestimmt und mit den empfohlenen Zubehörteilen und Komponenten. Eine unsachgemäße oder falsche Nutzung ist gefährlich.
- Lassen Sie das Produkt nie unbeaufsichtigt, solange es eingeschaltet ist.
- Stellen Sie keine Gegenstände auf das Produkt.
- Tauchen Sie elektrische Teile des Produktes während des Reinigens oder des Betriebs nie in Wasser oder andere Flüssigkeiten. Halten Sie das Produkt nie unter fließendes Wasser.
- Reparieren Sie das Produkt auf keinen Fall selbst (z.B. wenn das Netzkabel beschädigt ist oder das Produkt fallengelassen wurde, etc.). Lassen Sie Wartungen und Reparaturen nur von einem autorisierten Kundendienst durchführen.
- Die Netzspannung muss mit den Angaben auf dem Typenschild des Produktes übereinstimmen.
- Nur der Netzstecker kann das Produkt vollständig vom Stromnetz trennen. Achten Sie darauf, dass der Netzstecker immer gut zugänglich und erreichbar ist.
- Vermeiden Sie die Beschädigung des Netzkabels durch Knicken und Kontakt mit scharfen Kanten.
- Halten Sie das Produkt, einschließlich Netzkabel und Netzstecker, von Hitzequellen, wie z. B. Heizkörpern, Öfen und anderen Hitze erzeugenden Produkten, fern.
- Ziehen Sie den Netzstecker nur am Netzstecker selbst aus der Steckdose. Ziehen Sie nicht am Netzkabel.
- Ziehen Sie den Netzstecker aus der Steckdose, ...
 - wenn das Produkt nicht benutzt wird,
 - wenn Funktionsstörungen auftreten,
 - bevor Sie Zubehör anbringen / entfernen und
 - bevor Sie das Produkt reinigen.
- Verwenden Sie das Produkt nur in trockenen Innenräumen, niemals im Freien.
- Stellen Sie das Produkt auf eine ebene, stabile und rutschfeste Oberfläche.
- Schützen Sie das Produkt vor:
 - direkter Sonneneinstrahlung und Staub;
 - Feuer (Kamin, Grill, Kerzen), Wasser (Wasserspritzer, Vasen, Teiche, Badewanne) oder hoher Luftfeuchtigkeit.
- Dieses Produkt ist nicht für kommerziellen Gebrauch geeignet. Es ist nur für die Nutzung im Haushalt konzipiert.
- Die Heizflächen und Teile des Produktes werden sehr heiß. Lassen Sie das Produkt ausreichend abkühlen, bevor Sie es reinigen oder verstauen.
- Zum Einlegen und Entnehmen der Lebensmittel nur Gegenstände aus hitzebeständigem Kunststoff oder Holz verwenden, damit die Antihafbeschichtung der Heizflächen nicht beschädigt wird. Achten Sie darauf, dass die Gegenstände keine spitzen oder scharfen Kanten aufweisen.
- Stellen Sie das Produkt nicht auf Kochplatten (Gas-, Elektro-, Kohle-Herd usw.).
- **Verbrennungsgefahr!** Berühren Sie keine heißen Oberflächen des Produktes. Fassen Sie immer am Handgriff bzw. am Drehschalter an.

Herzlichen Glückwunsch!

Vielen Dank, dass Sie sich für ein KOENIC-Produkt entschieden haben. Bitte lesen Sie diese Anleitung sorgfältig durch und bewahren Sie sie für späteren Gebrauch auf.

Bestimmungsgemäße Verwendung

Dieses Produkt ist nur zum Zubereiten von Waffeln geeignet. Jeglicher anderer Gebrauch kann zu Schäden am Produkt oder Verletzungen führen.

Die Imtron GmbH übernimmt keine Haftung für Schäden am Produkt, Sachschaden, oder Verletzung von Personen aufgrund von unachtsamer, unsachgemäßer, falscher oder nicht dem vom Hersteller angegebenen Zweck entsprechender Verwendung des Produkts.

Vor dem ersten Gebrauch

Um diese Produktionsrückstände zu entfernen, nehmen Sie das Produkt für ca. 10 Minuten ohne Lebensmittel in Betrieb. Bitte sorgen Sie für eine ausreichende Belüftung, da es zur leichten Geruchsbildung und Rauchentwicklung kommen kann, was aber unbedenklich ist und nach kurzer Zeit verschwindet.

Entfernen Sie das Produkt und Zubehör vorsichtig aus der Originalverpackung. Möchten Sie die Originalverpackung entsorgen, so tun Sie dies nach den geltenden gesetzlichen Bestimmungen. Überprüfen Sie den Verpackungsinhalt auf Vollständigkeit und Beschädigungen. Sollte der Verpackungsinhalt unvollständig oder sollten Beschädigungen feststellbar sein, kontaktieren Sie umgehend Ihre Verkaufsstelle.

Reinigen Sie das Produkt nach dem Auspacken; siehe Abschnitt **Waffeln backen**.

Entsorgung



Das Symbol „durchgestrichene Mülltonne“ erfordert die separate Entsorgung von Elektro- und Elektronik-Altgeräten (WEEE). Elektrische und elektronische Geräte können gefährliche und umweltgefährdende Stoffe enthalten. Dieses Gerät nicht im unsortierten Hausmüll entsorgen. An einer ausgewiesenen Sammelstelle für Elektro- und Elektronik-Altgeräte entsorgen. Dadurch tragen Sie zum Schutz der Ressourcen und der Umwelt bei. Für weitere Information wenden Sie sich bitte an Ihren Händler oder die örtlichen Behörden.

Lieferumfang

1 x Waffeleisen
1 x Bedienungsanleitung

Technische Daten

Nennspannung : 230 V~
Frequenz : 50 Hz
Nennleistungsleistung : 1000 W
Schutzklasse : I

Bauteile

- A** Kontrollleuchte
- B** Griff mit Entriegelungstaste
- C** Heizplatte (oben)
- D** Heizplatte (unten)
- E** Temperaturregler
- F** Netzkabel mit Stecker

Waffelteig Basisrezept (für ca. 9-10 Stück)

Zutaten:

Mehl : 250 g
Zucker : 100 g
Butter oder Margarine (weich) : 125 g
Milch : 250 ml / 1/4 L
Eier : 2
Backpulver : 7 g (1/2 Päckchen)
Vanillezucker : 8 g (1 Päckchen)

Alternativ kann je nach Geschmack Zimt, Kakaopulver oder Kokosraspeln hinzugefügt werden.

1. Eier, Zucker und Butter/Margarine zu einem glatten Teig verrühren.
2. Vanillezucker hinzugeben. Mehl und Backpulver dazugeben und verrühren.
3. Die Milch nach und nach unterrühren, bis der Teig eine weiche Konsistenz hat.
4. Jeweils etwa 3 EL Teig auf die Backfläche verteilen.

Temperaturstufe: 5

Vorheizzeit: ca. 3,5 Minuten

Backzeit: ca. 1:50 – 2:20 Minuten

Waffeln backen

- Abb. **1** Schließen Sie den Netzstecker an eine geeignete Steckdose an. Die Kontrollleuchte leuchtet orange.
- Abb. **2** Öffnen Sie den Deckel, indem Sie die Entriegelungstaste gedrückt halten.
- Abb. **3** Fetten Sie die Heizplatten etwas ein und schließen Sie dann den Deckel.
- Abb. **4** Stellen Sie den Temperaturregler auf das gewünschte Temperaturlevel zwischen Stufe 2 und 5. Nach Erreichen der Temperatur leuchtet die Kontrollleuchte grün.



Achtung

Berühren Sie nicht die heißen Oberflächen des Geräts. Während des Betriebs gibt das Produkt Wärme ab.

- Abb. **5** Öffnen Sie das Produkt, verteilen Sie den Teig gleichmäßig auf der unteren Heizplatte und schließen Sie dann den Deckel.
- Abb. **6** Öffnen Sie nach ca. 2 Minuten vorsichtig den Deckel, um das Ergebnis zu überprüfen.

Hinweis: Den Bräunungsgrad der Waffeln können Sie durch Einstellung der Temperatur oder durch Variation der Backdauer bestimmen.

- Abb. **7** Verwenden Sie hitzebeständige Spatel aus Kunststoff, Silikon oder Holz, um die fertigen Waffeln herunterzunehmen.

Hinweis: Das Backergebnis ist abhängig von der Art des Teiges, der gewählten Temperaturstufe und dem persönlichen Geschmack. Backen Sie Waffeln so lange, bis der gewünschte Bräunungsgrad erreicht ist.

Aufwärmen

- Abb. **8** Zum Aufwärmen von abgekühlten Waffeln stellen Sie den Temperaturregler auf die Position **1**.

Hinweis: Geben Sie keinen Teig hinzu, da die eingestellte Temperatur nur zum Aufwärmen und nicht zum Backen geeignet ist.

Reinigung und pflege



Warnung

- Ziehen Sie den Netzstecker und lassen Sie das Produkt vor dem Reinigen vollständig abkühlen. Tauchen Sie elektrische Teile des Produktes während des Reinigens nie in Wasser oder andere Flüssigkeiten. Halten Sie es nie unter fließendes Wasser.
- Verwenden Sie zur Reinigung keinesfalls Lösungs- und Scheuermittel, harte Bürsten, metallische oder scharfe Gegenstände. Lösungsmittel sind gesundheitsschädlich und greifen die Plastikteile an; scheuernde Reiniger und Hilfsmittel zerkratzen die Oberfläche.

- Abb. **9**
- Reinigen Sie die Außenflächen des Produktes mit einem leicht angefeuchteten Tuch und trocknen Sie sie anschließend gut ab.
 - Achten Sie darauf, dass kein Wasser (z.B. an den Schaltern) ins Produktinnere gelangt.
 - Wischen Sie die Backflächen mit Küchenpapier oder einem weichen, feuchten Lappen ab. Sollten Lebensmittelreste schwierig zu entfernen sein, geben Sie etwas Speiseöl auf die Backflächen und entfernen Sie die Reste nach einer Einwirkzeit von ca. 5 Minuten.
 - Das Produkt an einem trockenen, kühlen, vor Feuchtigkeit und direkter Sonneneinstrahlung geschützten Ort aufbewahren. Bewahren Sie das Produkt an einem für Kinder (unter 8 Jahren) unzugänglichen Ort auf.

Safety instructions



Risk of burning! Do not touch the product's hot surfaces.
Heat rises from the product during use.

Caution! Hot surface!

- Do not operate the product by means of an external timer or separate remote control system.
- This product can be used by children aged from 8 years and above and persons with reduced physical, sensory or mental capabilities or lack of experience and knowledge if they have been given supervision or instruction concerning use of the product in a safe way and understand the hazards involved.
- Children shall not play with the product.
- Cleaning and user maintenance shall not be made by children unless they are older than 8 and supervised.
- Keep this product and its power cord out of reach of children under the age of 8.
- A damaged power cord may only be replaced by the authorised service agent in order to avoid hazards.
- The product is designed for the preparation of normal household quantities in the home, or in household-like, noncommercial environments. Household-like environments include staff kitchens in shops, offices, agricultural and other small businesses or for use by guests at bed-and-breakfast establishments, small hotels and similar residential facilities.
- Clean the product and all other accessories after each use.
- Follow the instructions in the chapter **Cleaning and care**.

Safety instructions

- Read this user manual thoroughly before first use and pass it on with the product. Pay attention to the warnings on the product and in this user manual. It contains important information for your safety as well as for the use and maintenance of the equipment.
- Use the product only for its intended purpose and with recommended accessories and components. Improper use or wrong operation may lead to hazards.
- Never leave the product unsupervised while it is switched on.
- Do not place heavy objects on top of the product.
- Never immerse electrical parts of the product in water during cleaning or operation. Never hold the product under running water.
- Do not under any circumstances attempt (e.g. damage in power cord, product is dropped, etc.) to repair the product yourself. For servicing and repairs, please consult an authorised service agent.
- The mains voltage must match the information on the rating label of the product.
- Only unplug from the power socket can separate the product completely from the mains. Please be sure that the power plug is in operable condition.
- Avoid damages to the power cord that may be caused by kinks or contact with sharp corners.
- Keep this product including power cord and power plug away from all heat sources like for example, ovens, hot plates and other heat-producing products/objects.
- Only unplug from the power socket by the plug itself. Do not pull on the cord.
- Unplug the product ...
 - when the product is not being used,
 - in case of malfunctions,
 - before attaching / detaching accessories and
 - before cleaning the product.
- Use this product in dry indoor areas only and never outdoors.
- Place the product on a flat, sturdy and slip-resistant surface.
- Never use, expose or put the product near to:
 - direct sunlight and dust;
 - fire (fireplace, grill, candles), water (water splashes, vases, ponds, bath tube) or heavy moisture.
- This product is not intended for commercial use. It is designed for household use only.
- Hot surfaces and parts of this product may become very hot. Allow the product to cool down completely before it is cleaned or put away.
- Use heat-proof or wooden spatulas with the product to prevent damage to the heating plates' nonstick coating. Make sure that the spatulas used do not have any pointy or sharp edges.
- Do not place the product on hotplates (gas, electric, coal stoves, etc.).
- **Risk of burning!** Do not touch the product's hot surfaces. Touch the product only by its handle or temperature dial.

Congratulations!

Thank you for your purchase of KOENIC product. Please read this manual carefully and keep it for future reference.

Intended use

This product is suitable for baking waffle only. Any other use may result in damage to product or injuries.

The Imtron GmbH assumes no liability for damage to the product, for property damage or for personal injury due to careless or improper usage of the product, or usage of product which does not meet the manufacturer's specified purpose.

Before first time use

To remove production residue, run the product for approx. 10 minutes without foodstuffs.

Make sure there is sufficient ventilation as a slight odor and some smoke may occur. This is harmless and will disappear shortly.

Remove the product and accessories carefully from the original packaging. It is recommended to keep the original packaging for storage. If you wish to dispose of the original packaging, please observe applicable legal provisions.

Inspect the delivery contents for completeness and damages. Should the delivery contents be incomplete or damaged, contact your sales outlet immediately.

After unpacking, please refer to chapter

Baking waffle.

Disposal



Do not dispose of this product as unsorted municipal waste. Return it to a designated collection point for the recycling of WEEE.

By doing so, you will help to conserve resources and protect the environment. Contact your retailer or local authorities for more information.

Content

1 x Waffle maker
1 x User manual

Technical data

Rated voltage : 230 V~
Rated frequency : 50 Hz
Rated power input : 1000 W
Protection class : I

Part list

- A** Control lamp
- B** Handle with unlock button
- C** Hotplate (top)
- D** Hotplate (bottom)
- E** Temperature control
- F** Power cord with plug

Recipe basis batter (for approx. 9-10 pieces)

Ingredients:

Flour	: 250 g
Sugar	: 100 g
Butter or margarine (soft)	: 125 g
Milk	: 250 ml / 1/4 L
Eggs	: 2
Baking powder	: 7 g (1/2 pack)
Vanilla sugar	: 8 g (1 pack)

For alternative flavor, customer can add little bit of cinnamon, cacao powder or some grated coconut.

1. Stir eggs, sugar and butter/margarine to a smooth dough.
2. Add vanilla sugar. Stir in flour and baking powder.
3. Add and stir the milk bit by bit under the dough until the dough has a smooth and soft consistency.
4. For each waffle, put around 3 tablespoon of the batter onto the center of the baking plate.

Temperature setting: 5

Preheat time: approx. 3.5 minutes

Baking time: approx. 1:50 – 2:20 minutes

Baking waffle

- Fig. 1 Connect the power plug to a suitable power outlet. The control lamp lights orange.
- Fig. 2 Press and hold the release button to open the lid.
- Fig. 3 Lightly grease the hotplates and then close the lid.
- Fig. 4 Set the temperature dial to desired position 2-5. Once the temperature is reached, the control lamp lights green.



Caution

Do not touch the product's hot surfaces. Heat rises from the product during use.

- Fig. 5 Open the product and spread the batter evenly over the bottom hotplate and close the lid.
- Fig. 6 Open the lid carefully approx. after 2 minutes and check the baking result.

Note: You can determine the degree of browning either by adjusting the temperature dial or through the baking time.

- Fig. 7 Use a heat-resistant plastic, silicon or wooden spatula to take out the finished waffle.

Note: The baking result depends on consistency and mixture of batter, the chosen temperature level and personal taste. Bake the waffles until your own desired level of browning has been achieved.

Reheat

- Fig. 8 To reheat the cooled waffle, set the temperature dial to the position 1.

Note: Do not add batter, since the set temperature is for reheating only but not for baking.

Cleaning and care



Warning

- Unplug the product and let it cool down completely before cleaning. Never immerse electrical parts of the product in water during cleaning or operation. Never hold the product under running water.
- When cleaning, never use solvents or abrasive materials, hard brushes, metallic or sharp objects. Solvents are harmful to human health and can attack plastic parts, while abrasive cleaning products and tools may scratch the surface(s).

- Fig. 9
- Clean the product's exterior surfaces with a slightly damp cloth and then dry them thoroughly.
 - Make sure that no water enters the product interior (for example, through the switch).
 - Wipe the hotplates with paper towels or a soft damp cloth. If there are difficult to remove food residues, pour a little bit of edible oil on the hotplates and remove the residues after 5 minutes of exposure time.
 - Keep the product in a dry, cool location which is protected against moisture and direct sunlight. Keep this product out of the reach of children under the age of 8.

Instrucciones de seguridad



¡Riesgo de quemaduras! No toque las superficies calientes del producto. Durante el uso el producto emite calor.

¡Precaución! Superficie caliente. ¡Precaución! Superficie caliente.

- No use el producto mediante un temporizador externo o sistema de control remoto independiente.
- Este producto puede ser usado por niños de más de 8 años de edad y personas con capacidades físicas, sensoriales o mentales reducidas, o falta de experiencia y conocimientos, si reciben supervisión o instrucciones sobre el uso del producto de forma segura y comprenden los riesgos que implica.
- Los niños no deben jugar con el aparato.
- La limpieza y el mantenimiento no deben ser realizados por niños a menos que tengan más de 8 años y reciban supervisión.
- Mantenga el producto y su cable fuera del alcance de niños menores de 8 años de edad.
- Un cable de alimentación dañado sólo puede ser reemplazado por el agente autorizado de servicio para evitar peligros.
- El producto está diseñado para la preparación de las cantidades propias del uso doméstico, o de entornos similares al doméstico, y no es adecuado para uso comercial. Los entornos similares al doméstico incluyen cocinas para el personal en tiendas, oficinas y otros negocios pequeños, o para los huéspedes en albergues, hoteles pequeños e instalaciones residenciales parecidas.
- Limpie el producto y los demás accesorios después de cada uso.
- Siga las instrucciones del capítulo **Limpieza y cuidados**.

Instrucciones de seguridad

- Lea por completo este manual del usuario antes del primer uso y entréguelo con el producto. Preste atención a las advertencias del producto y el manual del usuario. Contiene información importante para su seguridad y el uso y mantenimiento del equipo.
- Use el producto exclusivamente para su finalidad y con los accesorios y componentes recomendados. Un uso inadecuado o incorrecto puede provocar riesgos.
- Nunca deje el producto sin supervisión mientras esté encendido.
- No coloque objetos pesados encima del producto.
- Nunca sumerja las partes eléctricas del producto en agua durante la limpieza ni el manejo. Nunca mantenga el producto bajo agua corriente.
- No intente bajo ninguna circunstancia reparar usted mismo el producto (p.ej., cable de alimentación dañado, si ha caído el producto, etc.). Para cualquier asistencia y reparación, consulte con un agente de servicio autorizado.
- El voltaje de la red debe coincidir con la información de la etiqueta de valores nominales del producto.
- Solamente desenchufando el producto de la toma de alimentación se puede desconectar el producto por completo de la corriente. Asegúrese de que el enchufe esté accesible.
- Evite daños en el cable de alimentación que podrían ser causados por torceduras o el contacto con rincones afilados.
- Mantenga este producto incluido el cable de alimentación y el enchufe de alimentación lejos de fuentes de calor como por ejemplo, hornos, platos calientes y otros dispositivos/objetos que produzcan calor.
- Sólo desenchufe de la toma de alimentación tirando del propio enchufe. No tire del cable.
- Desenchufe el producto cuando el producto no esté en uso, en caso de disfunción, antes de conectar o quitar accesorios y antes de cada limpieza. ...
- Utilice este producto sólo en zonas interiores secas y nunca fuera.
- Coloque el producto en una superficie plana, firme y antideslizante.
- No use nunca, exponga ni ponga el producto cerca de:
 - luz del sol directa y polvo;
 - fuego (chimenea, parrilla, velas), agua (salpicaduras, jarrones, estanques, bañeras) ni humedad intensa.
- Este producto no es adecuado para uso comercial. Está diseñado solamente para uso doméstico.
- Las superficies y partes de este producto pueden calentarse mucho. Deje enfriar el producto por completo antes de limpiarlo o guardarlo.
- Use espátulas resistentes al calor o de madera para evitar dañar el recubrimiento antiadherente de las planchas. Asegúrese de que las espátulas no tengan bordes afilados ni puntiagudos.
- No ponga el producto sobre fogones (de gas, eléctricos, de carbón, etc.).
- ¡Riesgo de quemaduras! No toque las superficies calientes del producto. Toque el producto solamente por el asa o dial de temperatura.

Felicidades!

Gracias por adquirir un producto KOENIC. Lea atentamente este manual y consérvelo como referencia en el futuro.

Finalidad de uso

Este producto solamente es adecuado para cocer gofres. Usarla para otra finalidad puede dañar el dispositivo o causar daños personales. El Imtron GmbH no asume ninguna responsabilidad por los daños al producto, daños a la propiedad o lesiones debido al descuido o uso inadecuado del producto, o el uso del producto que no cumpla con el propósito especificado por el fabricante.

Antes del primer uso

Para eliminar los residuos de producción, haga funcionar el producto aproximadamente 10 minutos sin alimentos. Asegúrese de tener una ventilación adecuada, ya que se puede producir un leve olor y humo. Es inofensivo y desaparecerá en breve.

Saque el producto y sus accesorios cuidadosamente del embalaje original. Se recomienda conservar el embalaje original para guardarlo. Si quiere desechar el embalaje original, tenga en cuenta las normas legales aplicables. Si tiene dudas sobre una eliminación adecuada, contacte con su centro de gestión de residuos local.

Compruebe que el contenido entregado esté completo y sin daños. Si el contenido está incompleto o dañado, contacte de inmediato con su lugar de adquisición.

Tras desembalarlo, consulte el capítulo **Cocinar gofres**.

Eliminación



No deseche este aparato como residuo doméstico convencional. Devuélvalo a un punto de recogida de reciclado de piezas eléctricas y electrónicas WEEE. Con ello ayudará a preservar los recursos naturales y a proteger el medio ambiente. Contactar con su vendedor o las autoridades locales para obtener más información.

Contenido

1 x Gofrera
1 x Manual de instrucciones

Especificaciones

Tensión nominal : 230 V~
Frecuencia nominal : 50 Hz
Potencia de entrada nominal : 1.000 W
Clase de protección : I

Lista de piezas

- A** Testigo de control
- B** Asa con botón de apertura
- C** Placa (superior)
- D** Placa (inferior)
- E** Control de temperatura
- F** Cable de alimentación con enchufe

Receta de masa base (para aproximadamente 9-10 unidades)

Ingredientes:

Harina : 250 g
Azúcar : 100 g
Mantequilla o margarina (blanda) : 125 g
Leche : 250 ml / 1/4 L
Huevos : 2
Levadura en polvo : 7 g (1/2 paquete)
Azúcar de vainilla : 8 g (1 paquete)

Para variar el sabor, puede añadir un poco de canela, cacao en polvo o coco rallado.

1. Bata los huevos, el azúcar y la mantequilla/margarina hasta obtener una masa homogénea.
2. Añada el azúcar de vainilla. Añada y remueva la harina y la levadura.
3. Añada y remueva la leche poco a poco a la masa hasta que ésta obtenga una consistencia homogénea y suave.
4. Para cada gofre, añada aproximadamente 3 cucharadas de masa en el centro de la placa de cocción.

Posición de temperatura: 5

Tiempo de precalentamiento: aprox. 3.5 minutos

Tiempo de cocción: aprox. 1:50 – 2:20 minutos

Cocinar gofres

Fig. 1 Conecte el enchufe a una toma de corriente adecuada. El testigo de control se iluminará en naranja.

Fig. 2 Presione y mantenga el botón de apertura para abrir la tapa.

Fig. 3 Engrase ligeramente las planchas y cierre la tapa.

Fig. 4 Ponga el dial de temperatura en la posición deseada 2-5. Cuando se alcance la temperatura el testigo de control se iluminará en verde.



Precaución

No toque las superficies calientes del producto. El producto emitirá calor durante el uso.

Fig. 5 Abra el producto y extienda la masa de forma homogénea sobre la plancha inferior, y cierre la tapa.

Fig. 6 Abra la tapa con cuidado aprox. 2 minutos después y compruebe el resultado de la cocción.

Nota: Puede determinar el grado de tostado ya sea ajustando el mando de la temperatura o mediante el tiempo de cocción.

Fig. 7 Use una espátula de plástico resistente al calor o madera para sacar el gofre preparado.

Nota: El nivel de tostado ideal depende del gusto personal, la temperatura ajustada y la consistencia de la masa. Hornee los waffles hasta obtener el nivel de tostado que más le guste.

Recalentar

Fig. 8 Para recalentar el waffle si se enfría, ajuste el mando de la temperatura en la posición 1.

Nota: No añada masa, ya que la temperatura sirve solamente para recalentar, no para cocer.

Limpieza y cuidados



Atención

- Desenchufe el producto y déjelo enfriar por completo antes de limpiarlo. No sumerja nunca las piezas eléctricas del producto en agua durante la limpieza o el uso. No aguante nunca el producto bajo agua corriente.
- Al limpiar, no use nunca disolventes ni materiales abrasivos, cepillos rígidos, objetos metálicos o afilados. Los disolventes son dañinos para la salud humana y pueden afectar a las piezas de plástico, mientras que los mecanismos y herramientas de limpieza abrasivos pueden rayar las superficies.

- Fig. 9
- Limpie las superficies exteriores del dispositivo con un paño húmedo y después séquelas completamente.
 - Asegúrese de que no entre agua en el producto (por ejemplo, por el interruptor).
 - Limpie las planchas con papel de cocina o una gamuza suave humedecida. Si hay restos de alimentos difíciles de limpiar, ponga un poco de aceite comestible sobre las planchas y saque los restos pasados 5 minutos.
 - Guarde el producto en un lugar seco y fresco, protegido de la humedad y la luz del sol directa. Mantenga este producto fuera del alcance de los niños. Mantenga el producto fuera del alcance de los niños menores de 8 años.

Consignes de sécurité



Risque de brûlure ! Ne touchez pas les surfaces chaudes du produit. La chaleur s'élève du produit lors de l'utilisation. Attention ! Surface chaude !

- N'utilisez pas le produit avec un minuteur externe ou d'un système de commande à distance séparé.
- Ce produit peut être utilisé par des enfants âgés de plus de 8 ans et par des personnes à capacités physiques, sensorielles ou mentales réduites, ou inexpérimentées et sans connaissances, s'ils sont surveillés ou s'ils ont reçu des instructions concernant l'utilisation en toute sécurité du produit et s'ils comprennent les risques qui en découlent.
- Les enfants ne doivent pas jouer avec l'appareil.
- Le nettoyage et l'entretien courant ne doivent pas être réalisés par des enfants à moins qu'ils ne soient âgés de plus de 8 ans et surveillés.
- Conservez l'appareil et son cordon hors de portée des enfants de moins de 8 ans.
- Un cordon d'alimentation détérioré ne peut être remplacé que par un service après-vente agréé afin de ne pas s'exposer à d'éventuels risques.
- Ce produit est conçu pour la préparation de quantités adaptées à un domicile, ou à un environnement similaire, non commercial. Les environnements similaires au domicile peuvent être la cuisine du personnel d'un magasin, un bureau, de petites entreprises agricoles et autres, une chambre d'hôte, un petit hôtel ou des logements résidentiels de même importance.
- Nettoyez l'appareil et tous les autres accessoires après chaque utilisation.
- Suivez les instructions de la section **Nettoyage et entretien**.

Consignes de sécurité

- Lisez intégralement ce mode d'emploi avant la première utilisation. Si vous cédez ce produit à quelqu'un, donnez-lui mode d'emploi. Soyez attentif aux mises en garde sur le produit et dans ce mode d'emploi. Il contient des informations importantes pour votre sécurité, l'utilisation et l'entretien de l'équipement.
- N'utilisez le produit que pour son usage prévu et avec les accessoires et composants recommandés. Une mauvaise utilisation peut entraîner des risques.
- Ne laissez jamais l'appareil sans surveillance lorsqu'il est sous tension.
- Ne posez pas d'objets lourds sur l'appareil.
- N'immergez jamais les pièces électriques de l'appareil dans l'eau au cours du nettoyage ou de l'utilisation. Ne passez jamais l'appareil sous l'eau courante.
- N'essayez sous aucun prétexte (ex. : cordon d'alimentation endommagé, produit tombé, etc.) de réparer le produit vous-même. Pour l'entretien et les réparations, veuillez consulter un réparateur agréé.
- La tension du secteur doit correspondre à celle indiquée sur la plaque signalétique.
- Pour couper l'alimentation, débrancher la prise du produit de la prise secteur. Veillez à ce que la fiche d'alimentation soit accessible.
- Évitez de détériorer le cordon d'alimentation en le pliant ou par contact avec des angles vifs.
- Veuillez tenir l'appareil, y compris son cordon d'alimentation et sa fiche électrique, à l'écart de toute source de chaleur, telle qu'un poêle, une plaque chauffante ou tout autre appareil/équipement générant de la chaleur.
- Pour débrancher l'appareil de la prise de courant, tirez sur la fiche électrique et non pas sur le cordon.
- Débranchez l'appareil lorsqu'il n'est pas utilisé, en cas de dysfonctionnement, avant de monter ou de démonter les accessoires et avant chaque nettoyage.
- Utilisez cet appareil dans un lieu en intérieur non humide et jamais à l'extérieur.
- Posez l'appareil sur une surface plane, solide et antidérapante.
- Ne jamais utiliser, exposer ou placer le produit :
 - au soleil et dans un endroit poussiéreux ;
 - près d'un feu (cheminée, gril, bougies), près de l'eau (éclaboussures, vases, bassin, baignoire) ou dans un endroit très humide.
- Ce produit n'est pas adapté à une utilisation commerciale. Il est conçu uniquement pour une utilisation domestique.
- Les surfaces chaudes et les éléments de ce produit peuvent devenir très chauds. Laissez refroidir complètement le produit avant de le nettoyer ou de le ranger.
- Utilisez des spatules en bois ou à l'épreuve de la chaleur afin d'empêcher le revêtement anti-adhésif des plaques de grill. Assurez-vous que les spatules que vous utilisez n'aient pas de bords pointus ou coupants.
- Ne placez pas le produit sur des plaques chauffantes (réchaud à gaz, électrique, charbon, etc.)
- **Risque de brûlure !** Ne touchez pas les surfaces chaudes du produit. Touchez uniquement les poignées du produit ou le cadran de température.

Félicitations!

Merci d'avoir acheté un produit KOENIC. Veuillez lire soigneusement ce manuel et le conserver pour une consultation future.

Utilisation recommandée

Ce produit sert uniquement à faire cuire des gaufres. Tout autre utilisation pourrait endommager l'appareil ou provoquer des blessures.

La société Imtron GmbH décline toute responsabilité pour des dommages au produit, aux biens ou pour des blessures dus à une négligence ou une manipulation inadéquate du produit, qui ne serait pas conforme aux instructions du fabricant.

Déballage et vérification du produit

Pour éliminer les résidus de fabrication, faites fonctionner le produit pendant environ 10 minutes sans aucun aliment. Assurez-vous qu'il y a une ventilation suffisante dans la mesure où le produit peut émettre une légère odeur ainsi que de la fumée. Cela est sans danger et disparaîtra rapidement.

Avant de l'utiliser pour la première fois retirez soigneusement le produit et les accessoires de leur emballage d'origine. Il est conseillé de conserver l'emballage d'origine pour le rangement. Si vous souhaitez disposer de l'emballage d'origine, veuillez respecter les recommandations légales en vigueur. Si vous avez des questions concernant le rebut approprié, contactez le service de déchetterie local.

Vérifiez que le contenu est complet et qu'il n'est pas endommagé. Si le contenu livré est incomplet ou endommagé, contactez immédiatement votre revendeur.

Après avoir déballé, veuillez consulter la section

Préparer une gaufre.

Mise au rebut



Ne pas éliminer cet appareil dans les déchets ménagers municipaux non triés.

Les retourner au point de collecte désigné pour le recyclage des WEEE. Se conduire ainsi aidera à préserver les ressources et à protéger l'environnement. Contacter votre revendeur ou les autorités locales pour de plus amples informations.

Contenu

1 x Gouffrier
1 x Guide d'utilisateur

Caractéristiques

Tension nominale : 230 V~
Fréquence nominale : 50 Hz
Puissance nominale : 1000 W
Classe de protection : I

Liste des pièces

- A** Voyant de contrôle
- B** Poignée avec bouton de déverrouillage
- C** Plaque chauffante (haut)
- D** Plaque chauffante (bas)
- E** Sélecteur de température
- F** Cordon d'alimentation avec prise

Recette de pâte nature (fait environ 9 à 10 gaufres)

Ingrédients :

Farine	: 250 g
Sucre	: 100 g
Beurre ou margarine (ramolli)	: 125 g
Lait	: 250 ml / 1/4 L
Œufs	: 2
Levure chimique	: 7 g (1/2 sachet)
Sucre vanillé	: 8 g (1 sachet)

Pour obtenir un goût différent, vous pouvez ajouter de la cannelle, de la poudre de cacao ou de la noix de coco en poudre.

- Mélangez les œufs, le sucre et le beurre ou la margarine jusqu'à obtention d'une pâte onctueuse.
- Ajoutez le sucre vanillé. Incorporez la farine et la levure chimique.
- Incorporez peu à peu le lait par le dessous de la pâte jusqu'à obtention d'une pâte onctueuse et molle.
- Pour chaque gaufre, versez environ 3 cuillères à soupe de pâte au centre de la plaque de cuisson.

Réglage de la température : 5

Durée de préchauffage : environ 3,5 minutes

Durée de cuisson : environ 1 min 50 s - 2 min 20 s

Préparer une gaufre

Fig. 1 Branchez la fiche d'alimentation dans une prise électrique adaptée. Le voyant de contrôle s'illumine en orange.

Fig. 2 Maintenez le bouton d'ouverture du couvercle appuyé pour l'ouvrir.

Fig. 3 Graissez légèrement les plaques de cuisson et fermez le couvercle.

Fig. 4 Réglez le sélecteur de température sur la position souhaitée de 2-5. Une fois la température atteinte, le voyant de contrôle s'illumine en vert.



Attention

Ne touchez pas les surfaces chaudes du produit. Le produit dégage de la chaleur pendant son utilisation.

Fig. 5 Ouvrez le produit et étalez la pâte uniformément sur la plaque chauffante du bas et fermez le couvercle.

Fig. 6 Ouvrez le couvercle avec précaution après 2 minutes environ et vérifiez l'état de la cuisson.

Remarque: Vous pouvez choisir le niveau de brunissage en réglant le sélecteur de température ou en modifiant la durée de cuisson.

Fig. 7 Utilisez une spatule en plastique ou en bois résistante à la chaleur pour retirer la gaufre cuite.

Remarque: Le niveau de brunissage idéal est défini par vos goûts. Réglez la température et la consistance de la pâte à votre convenance. Cuisez les gaufres jusqu'à obtention du niveau de brunissage voulu.

Réchauffer

Fig. 8 Pour réchauffer des gaufres déjà cuites, amenez le sélecteur de température sur 1.

Remarque: N'ajoutez pas de la pâte car la température réglée n'est que pour réchauffer et non pas cuire.

Nettoyage et entretien



Avertissement

- Débranchez l'appareil et laissez-le refroidir complètement avant de le nettoyer. Ne jamais plonger dans l'eau, les parties électriques de l'appareil pendant le nettoyage ou le fonctionnement. Ne jamais placer l'appareil sous l'eau courant.
- Lors du nettoyage, ne jamais utiliser de solvants ou des matériaux abrasifs, des brosses dures, des objets métalliques ou pointus. Les solvants sont dangereux pour la santé humaine et peuvent ronger les éléments en plastique, alors que des mécanismes et des outils de nettoyage agressifs peuvent rayer les surfaces.

- Fig. 9
- Nettoyez les surfaces extérieures de l'appareil avec un chiffon humide et puis essuyez-les soigneusement.
 - Assurez-vous qu'aucun liquide ne pénètre à l'intérieur de l'appareil (par exemple, par le bouton).
 - Essuyer les plaques chauffantes avec de l'essuie-tout ou un chiffon humide doux. Si les résidus de nourriture sont difficiles à enlever, verser un peu d'huile alimentaire sur les plaques chauffantes et retirer les résidus au bout de 5 minutes d'exposition à l'huile.
 - Ranger le produit dans un endroit sec et frais, à l'abri de l'humidité et du soleil. Gardez ce produit hors de portée des enfants de moins de 8 ans.

Οδηγίες ασφαλείας



Κίνδυνος εγκαύματος! Μην αγγίζετε τις καυτές επιφάνειες της συσκευής. Κατά τη διάρκεια της χρήσης εκπέμπεται θερμότητα από τη συσκευή. **Προσοχή!** Καυτή επιφάνεια!

- Μη θέτετε σε λειτουργία το προϊόν μέσω εξωτερικού χρονοδιακόπτη ή ξεχωριστού τηλεχειριστηρίου.
- Το προϊόν αυτό μπορεί να χρησιμοποιηθεί από παιδιά ηλικίας από 8 ετών και άνω και από άτομα με μειωμένες σωματικές, αισθητήριες ή διανοητικές ικανότητες ή έλλειψη εμπειρίας και γνώσεις εφόσον τους έχουν δοθεί καθοδήγηση ή οδηγίες που αφορούν τη χρήση του προϊόντος κατά ένα ασφαλή τρόπο και κατανοούν τους εμπλεκόμενους κινδύνους.
- Τα παιδιά δεν πρέπει να παίζουν με το προϊόν αυτό.
- Καθαρισμός και συντήρηση χρήστη δεν θα γίνονται από παιδιά εκτός αν αυτά είναι ηλικίας μεγαλύτερης των 8 και βρίσκονται υπό παρακολούθηση.
- Φυλάξτε το προϊόν και το καλώδιό του μακριά από παιδιά κάτω των 8 ετών.
- Τα χαλασμένα καλώδια τροφοδοσίας πρέπει να αντικαθίστανται μόνο από τον εξουσιοδοτημένο αντιπρόσωπο του σέρβις ώστε να αποφεύγονται τυχόν κίνδυνοι.
- Το προϊόν έχει σχεδιαστεί για την προετοιμασία ποσοτήτων καφέ που συνηθίζονται στην οικιακή χρήση ή σε παρόμοιες μη επαγγελματικές χρήσεις. Στις συνηθισμένες οικιακές χρήσεις περιλαμβάνονται οι κουζίνες προσωπικού σε καταστήματα, γραφεία, γεωργικές και άλλες μικρές επιχειρήσεις, ή για χρήση από ενοίκους πανδοχείων, μικρών ξενοδοχείων και παρόμοιων χώρων διαμονής.
- Καθαρίστε τη συσκευή και όλα της τα εξαρτήματα μετά από κάθε χρήση.
- Ακολουθήστε τις οδηγίες της παραγράφου **Καθαρισμός και φροντίδα**.

Οδηγισ ασφαλειας

- Διαβάστε διεξοδικά αυτό το εγχειρίδιο χρήστη πριν από τη χρήση και κρατήστε το μαζί με το προϊόν. Δώστε ιδιαίτερη προσοχή στις προειδοποιήσεις πάνω στο προϊόν και σε αυτό το εγχειρίδιο χρήστη. Αυτό περιέχει σημαντικές πληροφορίες για την ασφάλειά σας καθώς και για τη χρήση και συντήρηση του εξοπλισμού.
- Χρησιμοποιείτε το προϊόν μόνο για τον ενδεδειγμένο σκοπό και με τα συνιστώμενα εξαρτήματα και συνιστώντα μέρη. Η ακατάλληλη χρήση και η εσφαλμένη λειτουργία μπορεί να οδηγήσει σε κινδύνους.
- Μην αφήνετε ποτέ το προϊόν δίχως επίβλεψη ενώ είναι ενεργοποιημένο.
- Μην τοποθετείτε βαριά αντικείμενα στο πάνω μέρος του προϊόντος.
- Μη βυθίζετε ποτέ τα ηλεκτρικά μέρη του προϊόντος στο νερό κατά τον καθαρισμό ή τη λειτουργία. Μην κρατάτε ποτέ το προϊόν κάτω από τρεχούμενο νερό.
- Μην προσπαθήσετε σε καμία περίπτωση (π.χ. βλάβη του καλωδίου τροφοδοσίας, το προϊόν έχει πέσει κάτω, κλπ.) να επιδιορθώσετε μόνοι σας το προϊόν. Για σέρβις και επισκευές, παρακαλείστε να συμβουλευτείτε έναν εξουσιοδοτημένο αντιπρόσωπο του σέρβις.
- Η τάση δικτύου πρέπει να αντιστοιχεί στις πληροφορίες στην ετικέτα ονομαστικής ισχύος του προϊόντος.
- Μόνον όταν βγάλετε το φισ από την πρίζα μπορείτε να εξασφαλίσετε τον πλήρη διαχωρισμό του προϊόντος από την παροχή του ηλεκτρικού ρεύματος. Παρακαλείστε να βεβαιωθείτε ότι το φισ τροφοδοσίας βρίσκεται σε λειτουργική κατάσταση.
- Αποφύγετε τις ζημιές στο καλώδιο τροφοδοσίας που μπορεί να προκληθούν από συστροφές ή από επαφή με αιχμηρές γωνίες.
- Κρατήστε το προϊόν αυτό συμπεριλαμβανομένων του καλωδίου και του βύσματος τροφοδοσίας μακριά από όλες τις πηγές θερμότητας όπως για παράδειγμα, φούρνους, εστίες μαγειρέματος και άλλες συσκευές/άλλα αντικείμενα που παράγουν θερμότητα.
- Βγάζετε το βύσμα από την πρίζα μόνο από αυτό καθαυτό το βύσμα. Μην τραβάτε το καλώδιο
- Βγάλτε το προϊόν από την πρίζα όταν το προϊόν δεν βρίσκεται σε χρήση, σε περίπτωση δυσλειτουργιών, πριν να συνδέσετε ή να αφαιρέσετε εξαρτήματα και πριν από κάθε καθαρισμό.
- Χρησιμοποιήστε το προϊόν μόνο σε στεγνούς εσωτερικούς χώρους και ποτέ σε εξωτερικούς χώρους.
- Τοποθετήστε το προϊόν σε μια επίπεδη, σταθερή και αντολισθητική επιφάνεια.
- Ποτέ μη χρησιμοποιείτε, εκθέτετε ή τοποθετείτε το προϊόν κοντά:
 - κοντά στο άμεσο ηλιακό φως και σε σκόνη·
 - φωτιά (τζάκι, σχάρα, κεριά), νερό (πιπιλιάρια, βάζα, δεξαμενές, σωληνώσεις μπάνιου) ή σε βαριά υγρασία.
- Το προϊόν αυτό δεν είναι κατάλληλο για εμπορική χρήση. Είναι σχεδιασμένο μόνο για οικιακή χρήση.
- Οι καυτές επιφάνειες και τα μέρη του προϊόντος αυτού ενδέχεται να καταστούν πολύ καυτά. Αφήστε το προϊόν να κρυώσει τελείως πριν να το καθαρίσετε ή να το τακτοποιήσετε.
- Χρησιμοποιήστε ξύλινες ή ανθεκτικές στη θερμότητα σπάτουλες προκειμένου να μην βλάψετε την αντικολλητική επιφάνεια των πλακών ψησίματος. Βεβαιωθείτε ότι οι σπάτουλες που χρησιμοποιείτε δεν έχουν αιχμηρά ή κοφτερά άκρα.
- Μην τοποθετείτε τη συσκευή πάνω σε μάτια κουζίνας (αερίου, ηλεκτρική, κάρβουνου, κλπ.).
- **Κίνδυνος εγκαύματος!** Μην αγγίζετε τις καυτές επιφάνειες της συσκευής. Πιάστε τη συσκευή μόνο από το χερούλι της ή το διακόπτη ρύθμισης θερμοκρασίας.

Συγχαρητήρια!

Σας ευχαριστούμε για την αγορά του προϊόντος ΚΟΕΝΙC. Διαβάστε προσεκτικά το παρόν εγχειρίδιο και φυλάξτε το για μελλοντική αναφορά.

Προτιθέμενη χρήση

Το προϊόν αυτό ενδείκνυται μόνο για το ψήσιμο βάφλας. Οποιαδήποτε άλλη χρήση ενδέχεται να προκαλέσει βλάβη στο προϊόν ή τραυματισμό.

Η Imtron GmbH δεν φέρει καμία ευθύνη για βλάβη στο προϊόν, για καταστροφή περιουσίας ή για προσωπικό τραυματισμό εξαιτίας απρόσεκτης ή ακατάλληλης χρήσης του προϊόντος ή χρήση που δεν είναι σύμφωνη με τον συγκεκριμένο σκοπό χρήσης όπως ορίζεται από τον κατασκευαστή.

Πριν την πρώτη χρήση

Για να απομακρύνετε αυτά τα υπολείμματα της διαδικασίας παραγωγής, λειτουργήστε τη συσκευή για περίπου 10 λεπτά χωρίς τρόφιμα. Βεβαιωθείτε ότι υπάρχει επαρκής αερισμός καθώς ενδέχεται να προκληθεί μια ελαφρά οσμή και καπνός. Πρόκειται για κάτι αβλαβές που θα εξαφανιστεί σύντομα. Βγάλτε το προϊόν και τα εξαρτήματα από την αρχική συσκευασία. Επιθεωρήστε τα περιεχόμενα που σας έχουν παραδοθεί σε ό,τι αφορά πληρότητα και ζημιές. Εφόσον τα περιεχόμενα της παράδοσης δεν είναι πλήρη ή έχουν υποστεί ζημιές, επικοινωνήστε με το γραφείο των πωλήσεών σας αμέσως. Μετά την αποσυσκευασία, παρακαλείστε να ανατρέξετε στο κεφάλαιο **ψησιμο βάφλας**.

Απορριψη



Μην πετάτε αυτή τη συσκευή μαζί με τα χύδην οικιακά απορρίμματα. Επιστρέψτε την σε ένα καθορισμένο σημείο περισυλλογής για την ανακύκλωση ηλεκτρικού και ηλεκτρονικού εξοπλισμού. Με αυτό τον τρόπο, συμβάλλετε στη διατήρηση των πόρων και την προστασία του περιβάλλοντος. Απευθυνθείτε στον αντιπρόσωπο της περιοχής σας ή στις αρμόδιες αρχές για περισσότερες πληροφορίες.

Περιεχόμενα συσκευασίας

1 x Συσκευή για βάφλες
1 x Εγχειρίδιο χρήστη

Προδιαγραφή

Όνομαστική τάση : 230 V~
Όνομαστική συχνότητα : 50 Hz
Όνομαστική ισχύς εισόδου : 1.000 W
Κλάση Προστασίας : I

Λίστα εξαρτημάτων

- A** Λυχνία χειριστηρίου
- B** Λαβή με κουμπί αποσφάλισης
- C** Θερμαντική πλάκα (πάνω)
- D** Θερμαντική πλάκα (κάτω)
- E** Χειριστήριο θερμοκρασίας
- F** Καλώδιο τροφοδοσίας με φικ

Συνταγή βασικού μίγματος (για περίπου 9-10 τεμάχια) Συστατικά:

Αλεύρι : 250 γρ.
Ζάχαρη : 100 γρ.
Βούτυρο ή μαργαρίνη : 125 γρ.
(μαλακά)
Γάλα : 250 ml / 1/4 L
Αυγά : 2
Μπέικιν πάουντερ : 7 γρ. (1/2 σακουλάκι)
Ζάχαρη βανίλιας : 8 γρ. (1 σακουλάκι)

Για διαφορετική γεύση, ο πελάτης μπορεί να προσθέσει λίγη κανέλα, σκόνη κακάο ή τριμμένη καρύδα.

1. Ανακατέψτε τα αυγά, τη ζάχαρη και το βούτυρο/τη μαργαρίνη μέχρι να σχηματιστεί μια απαλή ζύμη.
2. Προσθέστε τη ζάχαρη βανίλιας. Ανακατέψτε το αλεύρι και το μπέικιν πάουντερ.
3. Προσθέστε λίγο-λίγο το γάλα και ανακατέψτε μέχρι η ζύμη να αποκτήσει μια απαλή και μαλακή σύσταση.
4. Για κάθε βάφλα, προσθέστε περίπου 3 κουταλιές της σούπας μίγματος στο κέντρο της πλάκας ψησίματος.

Ρύθμιση της θερμοκρασίας: 5

Χρόνος προθέρμανσης: περίπου 3,5 λεπτά

Χρόνος ψησίματος: περίπου 1:50 - 2:20 λεπτά

Ψησιμο βαφλας

- Εικ. **1** Συνδέστε το φινι τροφοδοσίας σε μια κατάλληλη πρίζα. Η λυχνία χειριστηρίου ανάβει πορτοκαλί.
- Εικ. **2** Πιέστε παρατεταμένα το κουμπί απασφάλισης για να ανοίξετε το καπάκι.
- Εικ. **3** Λιπάνετε ελαφρά τις θερμαντικές εστίες και κλείστε το καπάκι.
- Εικ. **4** Ρυθμίστε τον επιλογέα θερμοκρασίας στην επιθυμητή θέση 2-5. Μόλις επιτευχθεί η επιθυμητή θερμοκρασία, η λυχνία χειριστηρίου ανάβει πράσινη.



Προσοχή

Μην αγγίζετε τις καυτές επιφάνειες του προϊόντος. Αναδύεται θερμότητα από το προϊόν κατά τη διάρκεια της χρήσης.

- Εικ. **5** Ανοίξτε το προϊόν και απλώστε ομοιόμορφα το μίγμα αυγών πάνω στην κάτω θερμαντική εστία και κλείστε το καπάκι.
- Εικ. **6** Ανοίξτε προσεκτικά το καπάκι ύστερα από 2 λεπτά περίπου και ελέγξτε το αποτέλεσμα του ψησίματος.

Σημείωση: Μπορείτε να καθορίσετε το βαθμό ροδίσματος είτε ρυθμίζοντας τον επιλογέα θερμοκρασίας ή μέσω του χρόνου ψησίματος.

- Εικ. **7** Χρησιμοποιήστε μια σπάτουλα ανθεκτική στη θερμότητα ή ξύλινη για να αφαιρέσετε την τελειωμένη βάρφα.

Σημείωση: Το αποτέλεσμα του ψησίματος εξαρτάται από τη σύσταση και το μίγμα, την επιλεγμένη θερμοκρασία και την προσωπική προτίμηση. Ψήστε τις βάρφες μέχρι να επιτευχθεί το επίπεδο ροδίσματος που επιθυμείτε.

Ξαναζέσταμα

- Εικ. **8** Για να ζεστάνετε ξανά τη βάρφα που έχει κρυώσει, ρυθμίστε τον επιλογέα θερμοκρασίας στη θέση **1**.

Σημείωση: Μην προσθέτετε μίγμα αυγών, επειδή η ρυθμισθείσα θερμοκρασία είναι μόνο για ξαναζέσταμα και όχι για ψήσιμο.

Καθαρισμός και φροντίδα



Προειδοποίηση

- Αποσυνδέστε το προϊόν από την πρίζα και αφήστε το να κρυώσει τελείως πριν από τον καθαρισμό. Μη βυθίζετε ποτέ ηλεκτρικά μέρη του προϊόντος μέσα σε νερό κατά τη διάρκεια του καθαρισμού ή της λειτουργίας. Ποτέ μην κρατάτε το προϊόν κάτω από τρεχούμενο νερό.
- Όταν καθαρίζετε, μη χρησιμοποιείτε ποτέ διαλύτες ή διαβρωτικά υλικά, σκληρές βούρτσες, μεταλλικά ή αιχμηρά αντικείμενα. Οι διαλύτες είναι επιβλαβείς για την ανθρώπινη υγεία και μπορούν να προσβάλλουν τα πλαστικά μέρη, ενώ οι μηχανισμοί διαβρωτικού καθαρισμού και τα εργαλεία μπορεί να χαράξουν την(τις) επιφάνεια(ες).

- Εικ. **9**
- Καθαρίστε τις εξωτερικές επιφάνειες της συσκευής με υγρό πανί και στη συνέχεια στεγνώστε σχολαστικά.
 - Βεβαιωθείτε ότι δεν μπαίνει νερό μέσα στο εσωτερικό (για παράδειγμα, μέσω τπυ διακόπτη) του προϊόντος.
 - Σκουπίστε τις εστίες με χαρτοπετσέτες ή με ένα μαλακό υγρό πανί. Αν παρουσιαστούν δυσκολίες στην απομάκρυνση υπολειμμάτων τροφών, ρίξτε λίγο βρώσιμο λάδι πάνω στις εστίες και απομακρύνετε τα υπολείμματα μετά από χρόνο έκθεσης 5 λεπτών.
 - Φυλάξτε το προϊόν σε ένα στεγνό, ψυχρό μέρος που να είναι προστατευμένο έναντι της υγρασίας και του άμεσου ηλιακού φωτός. Φυλάξτε αυτό το προϊόν μακριά από παιδιά ηλικίας κάτω των 8 ετών.

Biztonsági utasítások



Égésveszély! Ne érintse meg termék forró felületeit. A használat során hő távozik a készülékből. **Figyelem!** Forró felület!

- Ne működtesse a terméket külső időzítővel vagy külön távirányítós rendszerrel.
- A terméket 8 éves és idősebb gyerekek, illetve csökkent fizikai, érzékszervi vagy értelmi képességű személyek, vagy akiknek nincs meg a tapasztalatuk és tudásuk ehhez, csak akkor használhatják, ha felügyelik őket vagy megtanították őket a termék biztonságos használatára és tisztában vannak a veszéllyel.
- Gyerekek nem játszhatnak a készülékkel.
- A tisztítást és karbantartást nem végezhetik gyerekek, kivéve a 8 évnél idősebbeket, és ők is csak megfelelő felügyelet mellett.
- A terméket és kábelét tartsa távol a 8 év alatti gyerekektől.
- A sérült áramvezetékét csak szakképzett szerelő cserélheti, a veszélyek elkerülése érdekében.
- A termék normál háztartási mennyiség készítésére alkalmas otthoni vagy ehhez hasonló, nem kereskedelmi környezetben. Ilyen környezetnek számítanak például a személyzeti konyhák üzletekben, irodákban, illetve mezőgazdasági célú és hasonló kisvállalkozásokban, valamint a magán szállások, kisebb szállodák és bentlakásos otthonok.
- Minden használat után tisztítsa meg a terméket és az összes tartozékot.
- Kövesse a **Tisztítás és karbantartás** fejezetben leírt utasításokat.

Biztonsági utasítások

- Az első használat előtt figyelmesen olvassa el ezt a használati utasítást, és adja tovább a termékkel. Figyeljen oda a terméken és a használati utasításban lévő figyelmeztetésekre. A készülék biztonságos használatára és karbantartására vonatkozó fontos információkat tartalmaznak.
- Csak a rendeltetésének megfelelően használja a terméket, és csak a javasolt kiegészítőkkel és összetevőkkel. A helytelen használat vagy hibás működtetés veszélyes lehet.
- Bekapcsolt állapotban soha ne hagyja felügyelet nélkül a készüléket.
- Ne helyezzen nehéz tárgyakat a készülék tetjére.
- Soha ne merítse a készülék elektromos alkatrészeit víz alá működtetés vagy tisztítás közben. Soha ne tartsa folyóvíz alá a készüléket.
- Semmilyen körülmények között (pl. a tápkábel károsodása, a termék leesése stb. esetén) ne kísérelje meg önmaga megjavítani a terméket. A szervizelés és a javítások elvégzéséhez lépjen kapcsolatba egy hivatalos szervizközponttal.
- Az otthonában található hálózati feszültségnek meg kell egyeznie a készüléken olvasható hálózati feszültséggel.
- Csak a konnektorból való kihúzással tudja teljesen leválasztani a terméket az elektromos hálózatról. Ügyeljen arra, hogy a tápcsatlakozó használható állapotban legyen.
- Vigyázzon, hogy az áramvezeték ne sérüljön, ha éles sarkokkal vagy kiszögellésekkel kerül kapcsolatba.
- Tartsa távol a készüléket, beleértve az áramvezetékét és a csatlakozót is, mindenféle hőforrástól, mint például sütők, főzőlapok, vagy más hőtermelő készülékek/ tárgyak.
- Csak a csatlakozónál fogva húzza ki a készüléket a konnektorból. A vezeték ne húzza.
- A készüléket húzza ki a konnektorból, ha nem használja, ha hibát észlel, ha tisztítja, vagy mielőtt kiegészítő alkatrészeket szerel fel vagy le.
- Csak száraz beltéri helyiségben használja a készüléket, odakint soha.
- A terméket sík, csúszásmentes és stabil felületre helyezze.
- Ne használja, ne tegye ki és ne helyezze a terméket a következők közelébe:
 - közvetlen napfény és por;
 - tűz (kandalló, grill, gyertyák), víz (fröccsenő víz, vázák, tavak, kád) vagy magas páratartalom.
- Ez a termék nem alkalmas kereskedelmi használatra. Csak otthoni használatra való.
- A forró felületek és a termék egyes részei nagyon felforrósodhatnak. Tisztítás vagy eltárolás előtt hagyja teljesen lehűlni a terméket.
- Hőálló fa spatulát használjon a termékhez, hogy megakadályozza a grillező lapok tapadásmentes bevonatának károsodását. Ügyeljen rá, hogy a használt spatuláknak ne legyen hegyes végük illetve éles élük.
- Ne tegye a terméket sütőlapokra (gáz, elektromos, szénkályhákra stb.).
- **Égésveszély!** Ne érintse meg termék forró felületeit. A terméket csak a fogantyújánál vagy a hőmérsékletszabályozó tárcsánál érintse meg.

Gratulálunk!

Köszönjük, hogy KOENIC terméket vásárolt.
Gondosan olvassa át ezt az útmutatót és
őrizze meg későbbi hivatkozással.

Rendeltetésszerű használat

Ez a termék csak ostya sütésére alkalmas. Csak az alábbi útmutatónak megfelelően használja. Ettől eltérő használata a termék károsodását vagy személyi sérülést okozhat.

Az Imtron GmbH semmilyen felelősséget nem vállal a termék meghibásodásáért, anyagi károkért vagy személyi sérülésekért, amelyek a termék figyelmetlen, szakszerűtlen, helytelen vagy nem a gyártó által megadott célra történő használatára vezethetők vissza.

Az első használat előtt

A gyártási maradványok eltávolításához ételek nélkül működtesse a készüléket kb. 10 percig. Biztosítson elégséges szellőzést, mivel némi szag és füst képződhet. Ez veszélytelen és hamar eltűnik.

Óvatosan vegye ki a terméket és az alkatrészeket az eredeti csomagolából. Ajánlatos az eredeti csomagolást megőrizni, hogy abban tárolhassa a készüléket. Ha kidobja az eredeti csomagolást, legyen tekintettel a hatályos jogszabályokra. Ha bármilyen kérdése van a hulladékkezeléssel kapcsolatban, lépjen kapcsolatba a helyi hulladékkezelési központtal. Ellenőrizze, hogy a szállított alkatrészek hiánytalanul és épen megvannak-e. Ha a szállított termékek hiányosak vagy sérültek, azonnal lépjen kapcsolatba a viszonteladóval. A kicsomagolás után a **Ostya sütése** fejezeten leírtak szerint járjon el.

Ártalmatlanítás



Ne tegye ezt a készüléket a válogatás nélküli kommunális hulladékba. Vigye el a villamos és elektronikus készülékek számára kijelölt WEEE gyűjtőpontba. Ha így tesz, segít megőrizni a természeti erőforrásokat és védi a környezetet. További információért vegye fel a kapcsolatot az értékesítőjével vagy a helyi hatósággal.

Tartalom

1 x Gofrisütő
1 x felhasználói kézikönyv

Specifikáció

Névleges feszültség : 230 V~
Névleges frekvencia : 50 Hz
Névleges teljesítmény : 1000 W
Védelmi osztály : I

Alkatrészlista

- A** Jelzőlámpa
- B** Fogantyú kioldó gombbal
- C** Sütőlap (felső)
- D** Sütőlap (alsó)
- E** Hőmérséklet-szabályozó
- F** Hálózati kábel csatlakozódugasszal

Alaptészta-recept (kb. 9-10 darabhoz) Összetevők:

Liszt	: 250 g
Cukor	: 100 g
Vaj vagy margarin (lágy)	: 125 g
Tej	: 250 ml / 1/4 L
Tojás	: 2
Sütőpor	: 7 g (1/2 csomag)
Vaníliás cukor	: 8 g (1 csomag)

Eltérő ízhatásért tegyen a tésztahoz kevés fahéjat, kakaóport vagy némi kókuszreszeléket.

1. Keverje a tojásokat, a cukrot és a vajat/ margarint sima tésztaává.
2. Adja hozzá a vaníliás cukrot. Keverje bele a lisztet és a sütőport.
3. Kis adagokban adja a tésztahoz a tejet, amíg az sima és puha állagú lesz.
4. Egy ostyához tegyen kb. 3 evőkanálnyi tésztát a sütőlap közepére.

Hőmérséklet-beállítás: 5

Előmelegítés ideje: kb. 3,5 perc

Sütési idő: kb. 1 p 50 mp és 2 p 20 mp között

Ostyá sütése

- 1** ábra Csatlakoztassa a hálózati kábelt egy megfelelő hálózati aljzatba. A jelzőlámpa narancssárga fényvel világít.
- 2** ábra A fedél felnyitásához tartsa lenyomva a kioldó gombot.
- 3** ábra Enyhén zsírozza be a sütőlapokat, és zárja le a fedelet.
- 4** ábra Forgassa a hőmérsékletszabályozó tárcsáját a kívánt, 2 és 5 közötti állásba. A beállított hőmérséklet elérésekor a jelzőlámpa zöld színnel világít.



Vigyázat

Ne érintse meg termék forró felületeit. A használat során hő távozik a készülékből.

- 5** ábra Nyissa ki a készüléket, egyenletesen egyengesse el a tésztát az alsó sütőlapon, és zárja be a fedelet.
- 6** ábra Kb. 2 perc elteltével óvatosan nyissa fel a fedelet és ellenőrizze a sütés eredményét.

Megjegyzés: A pirulás mértékét a hőmérsékletszabályozó állításával, illetve a sütési idő módosításával befolyásolhatja.

- 7** ábra Egy hőálló műanyag vagy fa spatulával vegye ki az elkészült ostyát.

Megjegyzés: A sütés végeredménye függ a tészta állagától, a felhasznált alapanyagoktól, a kiválasztott hőmérséklettől és a személyes ízléstől. Az ostyát addig süsse, amíg el nem éri a kívánt mértékű pirultságot.

Újramelegítés

- 8** ábra A kihűlt ostya felmelegítéséhez állítsa a hőmérsékletszabályozót **1**-es állásba.

Megjegyzés: Ne adjon hozzá tésztát, mivel a hőmérséklet csak újramelegítésre van beállítva, nem pedig sütésre.

Tisztítás és karbantartás



Vigyázat

- Húzza ki a készüléket és hagyja teljesen lehűlni, mielőtt tisztítaná. Soha ne merítse vízbe a készülék elektromos alkatrészeit működés vagy tisztítás közben. Soha ne tartsa a készüléket folyóvíz alá.
- Tisztítás során soha ne használjon oldó- vagy súrolószereket, kemény keféket, fémes vagy éles tárgyakat. Az oldatok károsak lehetnek az emberi

- 9** ábra • Tisztítsa meg a készülék külső felületeit egy nedves ruhával, majd alaposan szárítsa meg.
 - Ne engedje, hogy víz kerüljön a készülék belsejébe (például a kapcsolón keresztül).
 - A sütőlapot törölje át papírtörölvel vagy puha, nedves ruhával. Amennyiben nehezen eltávolítható ételmaradék arad rajta, öntsön egy kevés étkezési olajat a sütőlapra és öt perc állás után távolítsa el az ételmaradványokat.
 - A készüléket tartsa száraz hűvös helyen, ahol védve van a párától és közvetlen napfénytől. A készüléket tartsa távol a 8. életévüket be nem töltött gyermekektől.

Istruzioni di sicurezza



Rischio di scottature! Non toccare le superfici calde dell'apparecchio. Calore emerge dal prodotto durante l'uso.
Attenzione! Superficie calda!

- L'apparecchio non dovrebbe essere utilizzato mediante timer esterno o sistema di controllo remoto separato.
- Questo apparecchio può essere utilizzato da bambini di età superiore agli 8 anni e persone con ridotte capacità mentali, fisiche o sensoriali o prive di esperienza e conoscenze in merito, in presenza di altre persone che ne sorvegliano l'operato o ricevano istruzioni sull'uso dell'apparecchio in modo sicuro e ne comprendano i pericoli.
- I bambini non devono giocare con l'apparecchio.
- Pulizia e manutenzione non deve essere effettuata da bambini a meno che non abbiano oltre 8 anni e sotto supervisione.
- Tenere l'apparecchio e il cavo fuori dalla portata dei bambini al di sotto degli 8 anni.
- Se il cavo è danneggiato, è necessario farlo sostituire dal produttore o dall'assistenza o personale qualificato per evitare pericoli.
- Il prodotto è progettato per la preparazione di normali quantità in ambiente domestico, o ambienti simili non commerciali. Ambienti comparabili a quello domestico includono cucine per staff nei negozi, uffici, ambito agricolo o altre piccole attività o per l'uso da parte degli ospiti presso costruzioni bed & breakfast, piccoli hotel e strutture residenziali simili.
- Pulire l'apparecchio e gli altri accessori dopo ciascun utilizzo.
- Seguire le istruzioni nel capitolo **Pulizia e cura**.

Istruzioni di sicurezza

- Leggere con attenzione questo manuale dell'utente al primo utilizzo e consegnarlo col prodotto. Far attenzione alle avvertenze sul prodotto e in questo manuale d'uso. Contiene informazioni importanti per la sicurezza nonché relative all'uso e alla manutenzione del dispositivo.
- Usare il prodotto solo per lo scopo previsto e con gli accessori e componenti consigliati. L'uso improprio o funzionamento sbagliato possono determinare pericoli.
- Non lasciare mai l'apparecchio incustodito durante l'utilizzo.
- Non posizionare oggetti pesanti sull'apparecchio.
- Non immergere mai le parti elettriche in acqua durante la pulizia. Non tenere mai il dispositivo sotto acqua corrente.
- Non cercare per nessun motivo (ad es. danno al cavo, prodotto caduto, ecc.) di riparare il prodotto da solo. Per la manutenzione e riparazione, consultare un responsabile autorizzato.
- Il voltaggio deve corrispondere alle informazioni presenti sull'etichetta del modello del prodotto.
- Solo lo scollegamento del prodotto dalla presa può separare completamente il prodotto dalla corrente. Accertarsi che la spina di corrente sia in condizione corretta.
- Evitare guasti del cavo di alimentazione causati da calpestamento o contatto con angoli taglienti.
- Conservare il dispositivo e il cavo di alimentazione lontano da fonti di calore come forni, piastre e altri dispositivi/oggetti che producono calore.
- Tirare sempre la spina e non il cavo di alimentazione. Non tirare mai dal cavo.
- Scollegare il dispositivo se non in uso, prima di montare o smontare accessori e prima di pulirlo.
- Usare questo prodotto in ambienti chiusi e mai all'aperto.
- Mettere il prodotto su una superficie piana, resistente e antiscivolo.
- Non usare, esporre o mettere il prodotto vicino a:
 - luce solare diretta e polvere;
 - fuoco (camino, griglia, candele), acqua (schizzi, vasi, stagni, vasca da bagno) o eccessiva umidità.
- Questo apparecchio non è idoneo per uso commerciale. Esso è stato progettato solo per uso domestico.
- Le superfici riscaldanti e altre parti di questo apparecchio possono diventare molto calde. Far raffreddare completamente l'apparecchio prima di pulirlo o riporlo.
- Utilizzare spatole di legno o a prova di calore con l'apparecchio per prevenire il danneggiamento del rivestimento antigraffio delle piastre della griglia. Assicuratevi che le spatole usate non abbiano bordi appuntiti o taglienti.
- Non porre l'apparecchio su superfici calde (fornellini a gas, elettrici, a legna ecc.).
- **Rischio di scottature!** Non toccare le superfici calde dell'apparecchio. Toccare l'apparecchio solo per la sua impugnatura o manopola della temperatura.

Congratulazioni!

Grazie per aver acquistato un prodotto KOENIC. Leggere attentamente il presente manuale e conservarlo per futuro riferimento.

Uso previsto

Questo prodotto è adatto solo per la cottura di cialde. Utilizzare il prodotto seguendo queste istruzioni. Un uso inappropriato può danneggiare il prodotto.

Imtron GmbH non si assume responsabilità per danni al prodotto, danni alla proprietà o per lesioni personali derivanti da mancanza di attenzione o utilizzo non corretto del prodotto o utilizzo del prodotto che non soddisfa lo scopo specifico del produttore.

Prima messa in funzione

Per rimuovere i residui di produzione, far funzionare l'apparecchio per ca. 10 min. senza alimenti. Assicurarsi che ci sia una ventilazione sufficiente in quanto potrebbe generarsi cattivo odore e fumo. Ciò è innocuo e sparirà a breve. Rimuovere accuratamente il prodotto e gli accessori dalla confezione originale. Si consiglia di conservare la confezione originale per l'immagazzinamento. Se si desidera smaltire la confezione originale, osservare le disposizioni di legge applicabili. In caso di domande relative al corretto smaltimento, contattare il centro locale di gestione dei rifiuti.

Ispezionare i contenuti della consegna per verificarne la completezza e l'eventuale presenza di danni. Nel caso in cui il contenuto sia incompleto o danneggiato, contattare immediatamente il punto vendita. Dopo il disimballaggio, fare riferimento al capitolo sulla **Come creare una cialda**.

Smaltimento



Non smaltire questi apparecchi con i rifiuti domestici. Consegnarlo presso un punto di raccolta per il riciclo WEEE. Così aiutate a risparmiare le risorse ed a proteggere l'ambiente. Contattare le autorità o il rivenditore locale per ulteriori informazioni.

Contenuto

1 x Piastra per waffle
1 x Manuale d'uso

Caratteristiche

Tensione nominale : 230 V~
Frequenza nominale : 50 Hz
Potenza nominale : 1000 W
Classe di protezione : I

Lista parti

- A** Spia di controllo
- B** Impugnatura con pulsante di sblocco
- C** Piastra (lato superiore)
- D** Piastra (lato inferiore)
- E** Controllo della temperatura
- F** Cavo di alimentazione con spina

Ricetta pastella base (per circa 9-10 porzioni)

Ingredienti:

Farina	: 250 g
Zucchero	: 100 g
Burro o margarina (morbido)	: 125 g
Latte	: 250 ml / 1/4 L
Uova	: 2
Polvere lievitante	: 7 g (1/2 pacchetto)
Zucchero vanigliato	: 8 g (1 pacchetto)

Per un sapore alternativo il cliente può aggiungere un po' di cannella, cacao in polvere o un po' di cocco grattugiato.

- Mescolare le uova, lo zucchero ed il burro/ margarina fino ad ottenere un impasto omogeneo.
- Aggiungere lo zucchero vanigliato. Incorporare la farina e la polvere lievitante.
- Aggiungere e mescolare il latte un po' alla volta nell'impasto finché l'impasto non raggiunge una consistenza omogenea e morbida.
- Per ciascun waffle, mettere circa 3 cucchiaini di pastella al centro della teglia da forno.

Impostazione della temperatura: 5

Tempo di preriscaldamento: circa 3,5 minuti

Tempo di cottura: circa 1:50 - 2:20 minuti

Come creare una cialda

- Fig. 1 Collegare la spina ad una presa di alimentazione adeguata. La spia di controllo si accende arancione.
- Fig. 2 Premere e tenere premuto il pulsante di rilascio per aprire il coperchio.
- Fig. 3 Ungere leggermente le piastre e chiudere il coperchio.
- Fig. 4 Impostare la manopola della temperatura alla posizione desiderata tra 2-5. Una volta raggiunta la temperatura la spia di controllo si accende verde.



Attenzione

Non toccare le superfici calde dell'apparecchio. Il quale genera calore durante l'uso.

- Fig. 5 Aprire la macchina, stendere la pastella in modo uniforme sul piano di cottura inferiore e chiudere il coperchio.
- Fig. 6 Aprire il coperchio con attenzione dopo circa 2 minuti e verificare il risultato della cottura.

Nota: E' possibile determinare il grado di doratura regolando la manopola della temperatura o tramite il tempo di cottura.

- Fig. 7 Utilizzare una spatola di plastica resistente al calore o di legno per estrarre la cialda a fine cottura.

Nota: Il livello di doratura ideale dipende dal gusto personale, dalla temperatura impostata e dalla consistenza della pastella. Cuocere i waffle fino a raggiungere il livello di doratura desiderato.

Riscaldamento

- Fig. 8 Per riscaldare un waffle raffreddato, impostare la manopola della temperatura alla posizione 1.

Nota: Non aggiungere pastella, la temperatura impostata serve soltanto a riscaldare ma non a cuocere.

Pulizia e cura



Attenzione

- Scollegare il prodotto e lasciarlo raffreddare completamente prima di pulirlo. Non immergere le parti elettriche del prodotto in acqua durante la pulizia o funzionamento. Non tenere mai il prodotto sotto acqua corrente.
- Durante la pulizia, non usare mai solventi o materiali abrasivi, spazzole metalliche, oggetti metallici o taglienti. I solventi sono pericolosi alla salute umana e possono attaccare le parti in plastica, mentre i meccanismi di pulizia e gli utensili potrebbero graffiare la superficie.

- Fig. 9
- Pulire le superfici esterne del dispositivo con un panno umido e quindi asciugarle completamente.
 - Far attenzione a non far entrare acqua all'interno del prodotto (ad esempio, attraverso l'interruttore).
 - Pulire le piastre con tovaglioli di carta o con un panno morbido in umidito. Se ci sono residui di cibo difficili da rimuovere, versare un po' di olio commestibile sulle piastre e rimuovere i residui dopo un tempo di esposizione di 5 minuti.
 - Mantenere il prodotto in un luogo fresco e asciutto, che sia protetto dall'umidità e dalla luce solare diretta. Tenere questo prodotto lontano dalla portata dei bambini di età inferiore agli 8 anni.

Veiligheidsrichtlijnen



Risico op brandwonden! Raak de warme oppervlakken van het apparaat niet aan. Er komt warmte af van het apparaat tijdens de werking. Let op! Warm oppervlak!

- Gebruik het product niet op een externe timer of een apart afstandsbedieningsysteem.
- Dit product kan worden gebruikt door kinderen in de leeftijd vanaf 8 jaar en ouder en personen met verminderde lichamelijke, zintuiglijke of geestelijke vermogens of gebrek aan ervaring en kennis als zij onder toezicht staan of worden geïnstrueerd over het veilige gebruik van het product en de betrokken gevaren begrijpen.
- Kinderen mogen niet met het product spelen.
- Het reinigen en onderhoud door de gebruiker mag niet door kinderen worden verricht, tenzij ze ouder dan 8 jaar zijn en begeleid worden.
- Houd het product en het snoer buiten bereik van kinderen jonger dan 8 jaar.
- Een beschadigde stroomkabel dient uitsluitend te worden vervangen door bevoegde onderhoudsinstanties om gevaar te voorkomen.
- Het product is ontworpen voor de bereiding van normale hoeveelheden thuis of in huishoudelijke niet-commerciële omgevingen zoals personeelskeukens in winkels, kantoren, boeren- en kleine bedrijven of door gasten bij een bed&brakfast, kleine hotels en soortgelijke verblijfsomgevingen.
- Reinig het product en andere onderdelen na elk gebruik.
- Volg de aanwijzingen in het hoofdstuk **Reiniging en zorg**.

Veiligheidsrichtlijnen

- Lees deze gebruikershandleiding voor het eerste gebruik aandachtig door en geef het met het product door. Neem de waarschuwingen die op het product en in deze gebruikershandleiding staan vermeld, in acht. De waarschuwingen bevatten belangrijke informatie voor uw veiligheid en voor het gebruik en onderhoud van het apparaat.
- Gebruik het product uitsluitend voor het beoogde gebruik en met de aangeraden accessoires en onderdelen. Oneigenlijk gebruik of een verkeerde bediening kan leiden tot risico's op gevaar.
- Laat het apparaat nooit zonder toezicht als het is ingeschakeld.
- Plaats geen zware voorwerpen op de bovenkant van het apparaat.
- Dompel de elektrische onderdelen van het apparaat nooit onder water tijdens het reinigen of de bediening. Houd het apparaat nooit onder stromend water.
- Probeer onder geen beding om het product (bijv. bij schade aan de stroomkabel, als het product is gevallen, enz.) zelf te repareren. Voor onderhoud en reparaties dient u contact op te nemen met een geautoriseerde servicedienst.
- De netspanning dient overeen te komen met de informatie die staat vermeld op het kenplaatje van het apparaat.
- Het product kan uitsluitend geheel van de netspanning worden losgekoppeld, door de stekker uit het stopcontact te halen. Controleer of de stroomstekker zich in werkzame conditie bevindt.
- Vermijd schade aan de stroomkabel door knikken of contact met scherpe hoeken.
- Houd dit apparaat, met inbegrip van de stroomkabel en de stekker, uit de buurt van alle hittebronnen, zoals bijvoorbeeld ovens, kookplaten en andere hitteproducerende apparaten/voorwerpen.
- Verwijder de stroomkabel uit het stopcontact door aan de stekker te trekken. Niet aan het snoer trekken
- Koppel het apparaat los van het voedingsnet als het apparaat niet in gebruik is of als er sprake is van storingen en alvorens accessoires te verbinden of te verwijderen en voor elke reinigingshandeling.
- Gebruik dit apparaat uitsluitend op droge plaatsen en binnen, niet geschikt voor gebruik buiten.
- Plaats het apparaat op een vlak, stevig en antislip oppervlak.
- Gebruik het apparaat nooit in de buurt van en stel het nooit bloot aan:
 - direct zonlicht en stof;
 - open vuur (open haard, grill, kaarsen), water (opsattend water, vazen, vijvers, badkuip) of hoge mate van vochtigheid.
- Dit product is niet geschikt voor commercieel gebruik. Het is alleen ontworpen voor huishoudelijk gebruik.
- De bakplaten en andere delen van dit apparaat kunnen erg heet worden. Laat het apparaat volledig afkoelen voor u het reinigt of opbergt.
- Gebruik hittebestendige of houten spatels om schade aan de antiaanbaklaag van de grillplaten te voorkomen. Wees er zeker van dat de spatels geen scherpe punten hebben.
- Plaats het apparaat niet op kookplaten (gas, elektrisch, kolenkacheltjes, enz.).
- **Risico op brandwonden!** Raak de warme oppervlakken van het apparaat niet aan. Hanteer het apparaat uitsluitend m.b.v. de handgrepen of de temperatuuraiknoppen..

Gefeliciteerd!

Bedankt voor uw aankoop van een KOENIC product. Lees deze gebruiksaanwijzing zorgvuldig door en bewaar deze voor toekomstige raadpleging.

Vorgenomen gebruik

Dit apparaat is alleen geschikt om wafels mee te bakken. Gebruik alleen volgens deze instructies. Elk ander gebruik kan tot schade aan het toestel of tot letsel leiden.

De Imtron GmbH aanvaardt geen aansprakelijkheid voor schade aan het product, voor materiële schade of persoonlijk letsel als gevolg van onzorgvuldig of onjuist gebruik van het product, of het gebruik van het product dat niet voldoet aan het doel zoals aangegeven door de fabrikant.

Voor het eerste gebruik

Om productieresten te verwijderen, dient het apparaat ca. 10 minuten lang in werking te worden gesteld zonder etenswaren. Zorg ervoor dat er voldoende wordt geventileerd, daar er een onaangename geur en rook kan worden afgegeven. Dit is niet schadelijk en verdwijnt op den duur.

Verwijder het apparaat en de accessoires voorzichtig uit de verpakking. Het is aangeraden om de originele verpakking te bewaren voor opslag. Als u de originele verpakking wenst weg te gooien, dient u dit in overeenkomst met de wettelijke bepalingen te doen. Voor vragen over de correcte wijze van afvalverwerking, kunt u contact opnemen met uw lokale afvalverwerkingscentrum. Controleer de inhoud van de verpakking op compleetheid en schade. Indien de inhoud incompleet of beschadigd is, dient u direct contact op te nemen met uw lokale verkooppunt. Raadpleeg het hoofdstuk **Waffeln bakken** nadat u de verpakking heeft verwijderd.

Afval



Gooi dit apparaat niet weg bij het huisafval. Lever het in bij een inzamelpunt voor de recycling van elektrische en elektronische apparatuur. Op deze manier helpt u bronnen te sparen en het milieu te beschermen. Neem contact op met uw detailhandelaar of met de lokale autoriteiten voor meer informatie.

Inhoud

1 x Wafelijzer
1 x Gebruikershandleiding

Specificatie

Toegekende spanning : 230 V~
Toegekende frequentie : 50 Hz
Toegekend ingangsvermogen : 1000 W
Beschermingsklasse : I

Onderdelenlijst

- A** Controlelampje
- B** Handgreep met ontgrendelknop
- C** Bakplaat (boven)
- D** Bakplaat (onder)
- E** Temperatuurregeling
- F** Stroomsnoer met stekker

Recept basisbeslag(voor ca. 9-10 stuks)

Ingrediënten:

Bloem : 250 g
Suiker : 100 g
Boter of margarine (zacht) : 125 g
Melk : 250 ml / 1/4 L
Eieren : 2
Bakpoeder : 7 g (1/2 pak)
Vanillesuiker : 8 g (1 pak)

Voor een alternatieve smaak kunt u een beetje kaneel, cacao poeder of enige geraspte kokos toevoegen.

1. Roer de eieren, suiker en boter/margarine tot een glad deeg.
2. Voeg vanillesuiker toe. Voeg de bloem en het bakpoeder al snel roerend toe.
3. Voeg de melk toe en roer het beetje bij beetje in het deeg totdat het deeg een gladde en zachte consistentie heeft.
4. Voor elke wafel, breng ongeveer 3 eetlepels van het beslag op het midden van de bakplaat aan.

Temperatuurinstelling: 5

Voorverwarmingstijd: ong. 3,5 minuten

Baktijd: ong. 1:50 - 2:20 minuten

Waffeln backen

Fig. 1 Steek de stekker in een geschikt stopcontact. Het controlelampje zal oranje oplichten.

Fig. 2 Druk op en houd de ontgrendelknop ingedrukt om het deksel te openen.

Fig. 3 Vet de bakplaten licht in en sluit het deksel.

Fig. 4 Stel de temperatuurregelaar op de gewenste positie 2-5. Zodra de temperatuur is bereikt, zal het controlelampje groen branden.



Voorzichtig

Raak geen hete oppervlakken aan. Er stijgt hete damp op tijdens het gebruik.

Fig. 5 Open het apparaat en verdeel wat beslag gelijkmatig over de onderste bakplaat en sluit het deksel.

Fig. 6 Licht het deksel voorzichtig op na ong. 2 minuten en controleer het bakresultaat.

Opmerking: U kunt de bruiningsgraad, ofwel door het aanpassen van de temperatuurregelaar of door middel van de baktijd bepalen.

Fig. 7 Gebruik een hittebestendige kunststof of houten spatel om de gebakken wafel te verwijderen.

Opmerking: Het bakresultaat is afhankelijk van de consistentie en het mengsel van het beslag, het gekozen temperatuurniveau en persoonlijke smaak. Bak de wafels tot u de gewenste bruiningsgraad heeft bereikt.

Opnieuw verwarmen

Fig. 8 Zet de temperatuurregelaar op stand 1 om een afgekoelde wafel op te warmen.

Opmerking: Voeg geen beslag toe omdat de ingestelde temperatuur alleen is om op te warmen en niet om te bakken.

Reiniging en zorg



Waarschuwing

- Koppel het apparaat los van het stopcontact en laat het volledig afkoelen alvorens het te reinigen. Dompel de elektrische onderdelen van het apparaat nooit onder in water tijdens het reinigen of de werking. Houd het apparaat nooit onder stromend water.
- Gebruik tijdens het reinigen nooit oplosmiddelen, schurende materialen, harde borstels, metalen voorwerpen of scherpe voorwerpen. Oplosmiddelen zijn schadelijk voor de gezondheid en kunnen de kunststof onderdelen van het apparaat aantasten, terwijl schurende reinigingsmiddelen krassen kunnen veroorzaken op het oppervlakte/de oppervlaktes.

- Fig. 9
- Reinig de buitenvlakken van het apparaat met een vochtige doek en droog ze vervolgens volledig af.
 - Zorg ervoor dat er geen water het apparaat (bijvoorbeeld via de schakelaar) binnendringt.
 - De kookplaten met keukenpapier of een zachte, vochtige doek afvegen. Als er moeilijk te verwijderen etensresten zijn, giet een beetje eetbare olie op de kookplaten en verwijder de resten na ongeveer 5 minuten.
 - Bewaar het product in een droge, koele plaats die beschermd is tegen vocht en direct zonlicht. Houd dit product buiten het bereik van kinderen. Houd dit product buiten bereik van kinderen onder de 8 jaar.

Instrukcje bezpieczeństwa



Ryzyko poparzeń! Nie dotykać gorących powierzchni produktu. W trakcie eksploatacji istnieje ryzyko nagrzania się produktu. **Uwaga!** Gorące powierzchnie!

- Nie należy użytkować produktu za pomocą zewnętrznego czasomierza czy osobnego pilota.
- Produkt ten może być obsługiwany przez dzieci w wieku od 8 lat i przez osoby o zmniejszonych możliwościach psychicznych, sensorycznych i umysłowych czy braku doświadczenia i wiedzy, jeśli będą pod nadzorem lub zostaną dokładnie poinstruowane w zakresie użytkowania produktu w bezpieczny sposób i zrozumieją związane z tym zagrożenia.
- Nie wolno dopuszczać, aby dzieci bawiły się produktem.
- Czyszczenie i konserwacja produktu nie mogą być dokonywane przez dzieci, o ile nie są one starsze niż 8 lat i są pod opieką.
- Produkt wraz z kablem zasilania trzymać z dala od dzieci w wieku poniżej 8 lat.
- Uszkodzony przewód zasilający może wymienić wyłącznie autoryzowany agent serwisowy w celu uniknięcia zagrożeń.
- Urządzenie to jest przeznaczone do parzenia kawy w ilościach typowych dla gospodarstw domowych lub niekomercyjnych obiektów zbliżonych do gospodarstw domowych. Obiekty zbliżone do gospodarstw domowych obejmują kuchnie dla personelu w sklepach, biurach, gospodarstwach rolnych prowadzących działalność gospodarczą i innych małych firmach, a także miejsca wyznaczone dla gości w placówkach oferujących zakwaterowanie ze śniadaniem, małych hotelach itp.
- Urządzenie i pozostałe części należy czyścić po każdym użyciu.
- Prosimy zwracać uwagę na rozdział **Czyszczenie i pielęgnacja**.

Instrukcje bezpieczeństwa

- Przed pierwszym użytkowaniem zapoznaj się uważnie z tą instrukcją obsługi, a sprzedając produkt przekaż ją nowemu właścicielowi. Zwróć uwagę na ostrzeżenia znajdujące się na produkcie i w tej instrukcji. Zawiera ona ważne informacje dotyczące Twojego bezpieczeństwa, użytkowania i utrzymania sprzętu.
- Korzystaj z urządzenia tylko zgodnie z jego przeznaczeniem i tylko z polecanymi akcesoriami i częściami. Niewłaściwe lub złe użytkowanie może doprowadzić do zagrożenia.
- Nigdy nie pozostawiać włączonego produktu bez nadzoru.
- Nie kłaść na produkcie żadnych ciężkich przedmiotów.
- W trakcie czyszczenia czy użytkowania nigdy nie zanurzać podzespołów elektrycznych produktu w wodzie. Nigdy nie wkładać produktu pod strumień bieżącej wody.
- Pod żadnym pozorem nie próbuj naprawiać urządzenia samodzielnie (np.: uszkodzonego kabla zasilania, gdy produkt zostanie upuszczony, itp.). W celu dokonania napraw skonsultuj się z autoryzowanym serwisem.
- Napięcie sieci zasilania musi być zgodne z informacją o napięciu nominalnym, znajdującą się na tabliczce znamionowej produktu.
- Tylko wyciągnięcie wtyczki z kontaktu odłącza urządzenie całkowicie od sieci elektrycznej. Proszę się upewnić, że wtyczka znajduje się w dobrym stanie.
- Unikać uszkodzeń kabla zasilania, które mogą być spowodowane skręceniem się kabla czy jego kontaktu z ostrymi krawędziami.
- Produkt ten wraz z jego kablem zasilania i wtyczką trzymać z dala od wszystkich źródeł ciepła, takich jak np.: kuchenki mikrofalowe, płyty grzejne i inne urządzenia/obiekty wytwarzające ciepło.
- Odłączać z gniazdka zasilania tylko poprzez chwyt dłonią za wtyczkę. Nie ciągnąć za kabel.
- Wyjmować wtyczkę z gniazdka, gdy produkt nie jest używany, w przypadku uszkodzenia, przed podłączeniem lub odłączeniem m akcesoriów oraz przed każdym czyszczeniem.
- Produkt użytkować tylko w suchych pomieszczeniach, nigdy na otwartym powietrzu.
- Produkt kłaść na płaskiej, stabilnej i antypoślizgowej powierzchni.
- Nigdy:
 - nie używaj i nie umieszczaj urządzenia w pobliżu ognia (kominek, grill, świece), wody (ochlapanie, wazon, oczka wodne, wanny);
 - nie wystawiaj urządzenia na bezpośrednie działanie promieni słonecznych, kurzu i dużej wilgotności.
- Produkt ten nie nadaje się do zastosowań komercyjnych. Jest przeznaczony jedynie do użytkowania w gospodarstwie domowym.
- Powierzchnie gorące oraz części produktu mogą bardzo się nagrzać. Poczekać, aż produkt całkowicie ostygnie przed jego wyczyszczeniem lub odłożeniem.
- Do wkładania i wyjmowania produktów spożywczych korzystaj wyłącznie z narzędzi wykonanych z odpornego na wysokie temperatury tworzywa sztucznego lub drewna, aby nie uszkodzić powłoki antyprzylegającej powierzchni grzewczej. Przyrządy kuchenne nie powinny mieć żadnych ostrych lub szpiczastych krawędzi.
- Nie ustawiać produktu na płycie grzewczej (gazowej, elektrycznej, piecu węglowym itd.).
- **Ryzyko poparzenia!** Nie dotykać gorących powierzchni produktu. Zawsze chwycić go za uchwyt lub pokrętko obrotowe.

Gratulacje!

Dziękujemy za zakup produktu KOENIC. Prosimy o uważne przeczytanie tej instrukcji i zachowanie jej na przyszłość.

Przeznaczenie użytkowe

Ten produkt przeznaczony jest wyłącznie do pieczenia gofrów. Używaj wyłącznie zgodnie z tą instrukcją. Jakikolwiek inny sposób użytkowania może doprowadzić do uszkodzenia urządzenia lub obrażeń.

Firma Imtron GmbH nie ponosi odpowiedzialności za uszkodzenia produktu, uszkodzenia mienia ani za szkody osobiste wynikłe z nieostrożnego lub niewłaściwego użytkowania produktu albo z użytkowania produktu niezgodnego z jego przeznaczeniem określonym przez producenta.

Przed pierwszym użyciem

Aby usunąć pozostałości po produkcji, włączyć produkt na ok. 10 minut bez potraw wewnątrz. Sprawdzić, czy jest odpowiednia wentylacja, jako że może pojawić się delikatny odór i trochę dymu. Jest to nieszkodliwe i szybko zanika. Produkt wraz z wyposażeniem należy ostrożnie wyjąć z oryginalnego opakowania. Zaleca się zachowanie oryginalnego opakowania dla późniejszego przechowywania. W celu wyrzucenia oryginalnego opakowania należy postępować zgodnie z obowiązującymi przepisami dotyczącymi utylizacji. W przypadku pytań dotyczących prawidłowej utylizacji należy zasięgnąć porady w miejscowej gminie.

Zawartość opakowania należy sprawdzić pod względem kompletności i uszkodzeń. W przypadku braku części w opakowaniu lub w razie stwierdzenia uszkodzeń należy skontaktować się z punktem sprzedaży. Po wypakowaniu urządzenia zapoznaj się z rozdziałem **Pieczenie gofrów**.

Utylizacja



Nie wyrzucać urządzenia do ogólnego domowego kosza na śmieci. Należy je oddać w specjalnym punkcie zbiórki elektrycznego i elektronicznego przeznaczonego do recyklingu. W ten sposób przyczynią się Państwo do redukcji zużycia zasobów oraz do ochrony środowiska. Aby uzyskać więcej informacji na ten temat, proszę skontaktować się ze sprzedawcą lub odpowiednim urzędem.

Treść

1 x Gofrownica
1 x podręcznik użytkownika

Specyfikacja techniczna

Napięcie szacunkowe : 230 V~
Szacunkowa częstotliwość : 50 Hz
Szacunkowa moc wejściowa : 1000 W
Klasa ochronności : I

Lista części

- A** Kontrolka
- B** Uchwyt z przyciskiem odblokowania
- C** Płyta grzejna (górna)
- D** Płyta grzejna (dolna)
- E** Regulacja temperatury
- F** Kabel zasilania z wtyczką

Podstawowy przepis na ciasto (na ok. 9-10 sztuk)

Składniki:

Mąka	: 250 g
Cukier	: 100 g
Masło lub margaryna (miękkie)	: 125 g
Mleko	: 250 ml / 1/4 L
Jajka	: 2
Proszek do pieczenia	: 7 g (1/2 opakowanie)
Cukier waniliowy	: 8 g (1 opakowanie)

Inny smak można uzyskać, dodając do ciasta odrobinę cynamonu, kakao w proszku lub trochę wiórków kokosowych.

1. Wymieszaj jajka, cukier i masło/margarynę do momentu uzyskania gładkiego ciasta.
2. Dodaj cukier waniliowy. Wmieszaj mąkę i proszek do pieczenia.
3. Dodaj stopniowo mleko i mieszaj ciasto do momentu uzyskania gładkiej i płynnej konsystencji.
4. Na każdego gofra wlej ok. 3 łyżek stołowych ciasta na środek płyty grzejnej.

Ustawienie temperatury: 5

Czas rozgrzewania: ok. 3,5 min

Czas pieczenia: ok. 1 min 50 s – 2 min 20 s

Pieczenie gofrów

Rys. **1** Włóż wtyczkę kabla zasilania do odpowiedniego gniazdka elektrycznego. Kontrolka zacznie świecić na pomarańczowo.

Rys. **2** Naciśnij i przytrzymaj przycisk zwalniania do momentu otwarcia pokrywy.

Rys. **3** Delikatnie nasmarować płyty grzewcze i zamknąć pokrywę.

Rys. **4** Ustaw regulator temperatury w żądanej pozycji 2–5. Gdy osiągnięta zostanie wybrana temperatura, kontrolka zacznie świecić na zielono.



Ostrzeżenie

Nie dotykać powierzchni gorącego produktu. Podczas użytkowania od produktu wznaga się gorąco.

Rys. **5** Otworzyć produkt i rozsmarować ciasto równomiernie na dole płyty grzewczej i zamknąć pokrywę.

Rys. **6** Otwórz ostrożnie pokrywę po ok. 2 minutach i sprawdź stan wypieczenia.

Uwaga: Stopień zrumienienia można regulować czasem pieczenia lub poprzez odpowiednie ustawienie pokrętki temperatury.

Rys. **7** Użyć żaroodpornej plastikowej lub drewnianej łopatką, aby wyjąć ukończone gofry.

Uwaga: Rezultat pieczenia zależy od konsystencji ciasta, ustawionego poziomu temperatury i osobistych preferencji. Gofry należy piec do momentu uzyskaniażądanego zrumienienia.

Podgrzewanie

Rys. **8** Aby podgrzać zimnego gofra, ustaw pokrętkę temperatury w pozycji **1**.

Uwaga: Nie dodawać ciasta, jako że ustawiona temperatura jest odpowiednia do podgrzewania, a nie do pieczenia.

Czyszczenie i pielęgnacja



Ostrzeżenie

- Przed rozpoczęciem czyszczenia urządzenie należy odłączyć od zasilania i odstawić do całkowitego ostygnięcia. Elektrycznych części urządzenia nie należy nigdy zanurzać w wodzie - ani podczas czyszczenia, ani podczas pracy. Urządzenia nie należy nigdy umieszczać pod bieżącą wodą.
- Do czyszczenia nie należy nigdy używać rozpuszczalników, silnych środków czyszczących, twardych szczotek, metalowych ani ostrych przedmiotów. Rozpuszczalniki są szkodliwe dla zdrowia ludzkiego i mogą uszkodzić plastikowe części; silne środki i przybory do czyszczenia mogą natomiast porysować powierzchnię.

- Rys. **9**
- Oczyszczyć wszystkie zewnętrzne powierzchnie urządzenia wilgotną ściereczką i osuszyć je całkowicie.
 - Należy uważać, aby woda nie dostała się do wnętrza urządzenia (np. przez przełącznik).
 - Wytrzyj płytki grzejne ręcznikiem papierowym lub wilgotną ściereczką. Jeśli trudno jest usunąć resztki jedzenia, polej płytki niewielką ilością oleju jadalnego, odczekaj 5 minut i usuń resztki jedzenia.
 - Przechowuj urządzenie w suchym i chłodnym miejscu nie narażonym na wilgoć i bezpośrednie działanie promieni słonecznych. Przechowuj urządzenie poza zasięgiem dzieci. Urządzenie należy przechowywać poza zasięgiem dzieci poniżej 8 roku życia.

Instruções de segurança



Risco de queimadura! Não toque nas superfícies quentes do aparelho. O aparelho emana calor durante o seu funcionamento. **Cuidado!** Superfície quente!

- Não opera o produto através de um temporizador externo ou sistema de controlo remoto separado.
- Este produto pode ser utilizado por crianças com mais de 8 anos e por pessoas com capacidades físicas, sensoriais ou mentais reduzidas ou sem experiência, se forem supervisionadas ou instruídas relativamente à utilização segura do produto e se compreenderem os perigos envolvidos.
- As crianças não devem brincar com o produto.
- A limpeza e manutenção de utilização não devem ser executadas por crianças, a menos que tenham mais de 8 e recebam supervisão.
- Mantenha o produto e o respectivo cabo for a do alcance das crianças com menos de 8 anos.
- Para evitar perigos, um cabo de alimentação danificado só pode ser substituído pelo agente de serviços autorizado.
- O produto está concebido para a preparação de quantidades normais domésticas, numa habitação ou em ambientes semelhantes a habitações, não comerciais. Os ambientes semelhantes a habitações, incluem copas em lojas, escritórios, negócios agrícolas e outros pequenos negócios ou para ser utilizado por hóspedes em estabelecimentos de cama e pequeno-almoço, pequenos hotéis e instalações residenciais semelhantes.
- Limpe o aparelho e os respectivos acessórios após cada utilização.
- Siga as instruções no capítulo **Limpeza e cuidado**.

Instruções de segurança

- Leia atentamente este manual do utilizador antes da primeira utilização e ceda-o juntamente com o produto. Preste atenção aos avisos existentes no produto e no manual do utilizador. Contém informações importantes para a sua segurança, bem como para a utilização e manutenção do equipamento.
- Utilize o produto apenas para o fim a que se destina e com os acessórios e componentes recomendados. A utilização indevida ou incorreta pode dar origem a perigos.
- Nunca deixe o produto sem supervisão enquanto estiver ligado.
- Não coloque objectos pesados sobre o produto.
- Nunca mergulhe peças eléctricas do produto na água durante a respectiva limpeza ou funcionamento. Nunca segure o produto debaixo de chuva.
- Não tente reparar o produto por si próprio, sob nenhuma circunstância (por exemplo, danos no cabo de alimentação, se o produto cair, etc.). Para fins de assistência e reparação, contacte um agente de assistência autorizado.
- A tensão do sector tem de corresponder às informações na etiqueta de classificação do produto.
- Apenas ao retirar a ficha do produto da tomada poderá interromper totalmente a alimentação. Certifique-se de que a ficha de alimentação está em boas condições de funcionamento.
- Evite danos no cabo de alimentação que possam ser originados por nós ou pelo contacto com extremidades pontiagudas.
- Mantenha este produto, incluindo o cabo de alimentação, longe de todas as fontes de calor como, por exemplo, fornos, placas quentes e outros dispositivos/objectos que produzam calor.
- Desligue apenas o cabo de alimentação através da respectiva ficha. Não puxe o cabo.
- Desligue o produto quando este não estiver a ser utilizado, em caso de funcionamento incorrecto, antes de ligar ou remover acessórios e antes de cada limpeza.
- Utilize este produto apenas em áreas internas e secas e nunca no exterior.
- Coloque o produto numa superfície plana, forte e anti-deslizante.
- Nunca utilize, exponha nem coloque o produto junto de:
 - luz solar direta e pó;
 - fogo (lareiras, grelhadores, velas), água (salpicos de água, jarras, lagos, banheiras) ou humidade intensa.
- Este produto não é adequado para uso comercial. Foi concebido apenas para uso doméstico.
- Algumas peças deste equipamento ficam muito quentes. Permita que o aparelho arrefeça totalmente antes de o limpar ou arrumar.
- Utilize espátulas resistentes ao calor ou de madeira com o aparelho para evitar danificar o revestimento anti-aderente das placas de grelha. Certifique-se de que as espátulas utilizadas não possuem extremidades afiadas ou aguçadas.
- Não coloque o aparelho sobre placas de fogão (gás, eléctrico, carvão, etc.).
- **Risco de queimadura!** Não toque nas superfícies quentes do aparelho. Toque no aparelho apenas pela pega ou pelo botão de temperatura.

Parabéns!

Agradecemos a aquisição de um aparelho KOENIC. Leia este manual cuidadosamente e guarde-o para consultas futuras.

Utilização prevista

Este aparelho é adequado apenas para confeccionar waffles. Utilize-o apenas de acordo com estas instruções. Qualquer outra utilização poderá originar danos no produto ou ferimentos.

A Imtron GmbH não assume qualquer responsabilidade por danos provocados no produto, por danos de propriedade ou por lesões pessoais resultantes do uso descuidado ou inadequado do produto ou da utilização do produto que não esteja de acordo com a finalidade especificada pelo fabricante.

Antes de utilizar pela primeira vez

Para remover resíduos de película, ligue o aparelho durante cerca de 10 minutos sem alimentos. Certifique-se de que existe ventilação suficiente ou poderá ocorrer um ligeiro odor ou fumo. Estes são inofensivos e desaparecerão rapidamente. Remova o produto e os acessórios com cuidado da embalagem original.

Recomenda-se que guarde a embalagem original para armazenamento. Se pretender eliminar a embalagem original, cumpra os regulamentos legais aplicáveis. Se tiver qualquer questão relativamente à eliminação correcta, contacte o seu centro de gestão de resíduos local.

Inspecione o conteúdo fornecido e verifique se está completo e sem danos. Se o conteúdo fornecido estiver incompleto ou com danos, contacte imediatamente o seu ponto de venda. Depois de desembalar, consulte o capítulo

Confeccionar waffles.

Eliminação



Não elimine o aparelho no lixo doméstico não separado. Retorne-o a um ponto de recolha destinado à reciclagem de lixo electrónico (WEEE). Dessa forma, estará ajudando a preservar recursos e proteger o meio ambiente. Para mais informações, entre em contacto com o seu revendedor ou as autoridades locais.

Conteúdo

1 x Máquina de waffles
1 x Manual de instruções

Especificações

Tensão nominal : 230 V~
Frequência nominal : 50 Hz
Potência de entrada nominal : 1000 W
Protecção de classe : I

Lista de peças

- A** Luz de controlo
- B** Pega com botão de desbloqueio
- C** Placa quente (superior)
- D** Placa quente (inferior)
- E** Controlo de temperatura
- F** Cabo elétrico com ficha

Massa base da receita

(para aprox. 9-10 unidades)

Ingredientes:

Farinha	: 250 g
Açúcar	: 100 g
Manteiga ou margarina (mole)	: 125 g
Leite	: 250 ml / 1/4 L
Ovos	: 2
Fermento	: 7 g (1/2 pacote)
Açúcar baunilhado	: 8 g (1 pacote)

Para um sabor alternativo, pode adicionar um pouco de canela, cacau em pó ou coco ralado.

- Mexa os ovos, açúcar e manteiga/margarina para obter uma massa suave.
- Adicione o açúcar baunilhado. Introduza a farinha e o fermento e mexa.
- Adicione e mexa o leite pouco a pouco na massa até esta ter uma consistência suave e macia.
- Por cada waffle, coloque cerca de 3 colheres de sopa da massa no centro do tabuleiro de levar ao forno.

Definição de temperatura: 5

Tempo de pré-aquecimento: aprox. 3,5 minutos

Tempo de cozedura: aprox. 1:50 a 2:20 minutos

Confeccionar waffles

- Fig. 1 Ligue a ficha elétrica a uma tomada de parede adequada. A luz de controlo acende-se a cor de laranja.
- Fig. 2 Mantenha premido o botão de libertação para abrir a tampa.
- Fig. 3 Engordure ligeiramente as placas de aquecimento e feche-as.
- Fig. 4 Coloque o regulador de temperatura na posição pretendida: 2-5. Quando a temperatura for atingida, a luz de controlo acende-se a verde.



Cuidado

Não toque nas superfícies quentes do aparelho. O aparelho emana calor durante o funcionamento.

- Fig. 5 Abra o aparelho, espalhe a massa na placa inferior de forma uniforme e feche as placas.
- Fig. 6 Abra a tampa com cuidado cerca de 2 minutos depois e verifique o resultado da cozedura.

Nota: Pode determinar o grau de tostar ao ajustar o regulador de temperatura ou através do tempo de cozedura.

- Fig. 7 Utilize um plástico resistente ao calor ou uma espátula de madeira para retirar a waffle confeccionada.

Nota: O resultado da cozedura depende da consistência e da mistura da massa, do nível de temperatura escolhido e do gosto pessoal. Mantenha os waffles no forno até ficarem com a cor que mais lhe agrade.

Reaquecer

- Fig. 8 Para voltar a aquecer a waffle fria, coloque o regulador de temperatura na posição 1.

Nota: Não adicione massa, dado que a temperatura definida destina-se apenas a reaquecer e não a confeccionar.

Limpeza e cuidado



Aviso

- Desligue o produto da alimentação e deixe-o arrefecer totalmente antes de o limpar. Nunca introduza as peças elétricas do produto na água durante a limpeza ou o funcionamento. Nunca coloque o produto sob água corrente.
- Durante a limpeza, nunca utilize solventes, materiais abrasivos, escovas duras nem objetos metálicos ou afiados. Os solventes são prejudiciais à saúde humana e podem danificar as peças de plástico, enquanto os materiais e instrumentos de limpeza abrasivos podem deixar riscos na(s) superfície(s).

- Fig. 9
- Limpe as superfícies exteriores do aparelho com um pano húmido e, em seguida, seque-as totalmente.
 - Certifique-se de que não se infiltra água no produto (por exemplo, através do interruptor).
 - Limpe as placas de calor com papel de cozinha ou com um pano húmido macio. Se tiver dificuldade em remover os resíduos de comida, derrame um pouco de óleo comestível nas placas de calor e remova os resíduos após 5 minutos de tempo de exposição.
 - Guarde o produto num local fresco e seco, protegido contra a humidade e luz solar directa. Mantenha este aparelho e fora do alcance de crianças com menos de 8 anos.

Säkerhetsanvisningar



Risk för brännskador! Rör inte vid de heta ytorna. Produkten avger värme vid användning. **Varning!** Het yta!

- Använd inte produkten med en extern timer eller ett separat fjärrstyrt kontrollsystem.
- Denna produkt kan användas av barn över 8 års ålder och personer med reducerad fysisk, sensorisk eller mental hälsa eller saknar erfarenhet och kunskap om de har fått instruktion eller övervakas beträffande produktens användning på ett säkert sätt samt förstår risken förknippade med detta.
- Barn ska inte leka med produkten.
- Rengöring och användarskötsel ska inte göras av barn om de inte är över 8 år samt sker under överinseende.
- Håll produkten och dess sladd oåtkomligt för barn under 8 år.
- En skadad nätsladd får bara ersättas av en auktoriserad serviceagentur för att förhindra skador.
- Produkten är avsedd för att förbereda normala hushållsmängder i hemmet, eller i hushållslika icke-kommersiella miljöer. Hushållslika miljöer är t.ex. personalkök i affärer, kontor, jordbruk och andra mindre företag, eller för användning av gäster hos bed-and-breakfast-anläggningar, små hotell eller liknande bostadsanläggningar.
- Rengör produkten och alla andra tillbehör efter varje användning.
- Följ instruktionerna i kapitlet **Rengöring och skötsel**.

Säkerhetsanvisningar

- Läs denna bruksanvisning noggrant innan du använder produkten för första gången, och låt den följa med om du säljer produkten. Var uppmärksam på de varningar som anges på produkten och i denna bruksanvisning. Bruksanvisningen innehåller information som är viktig för din säkerhet och för användning och underhåll av utrustningen.
- Använd produkten enbart för dess avsedda ändamål och med rekommenderade tillbehör och komponenter. Felaktig användning eller hantering kan medföra risk för skador.
- Lämna aldrig produkten utan uppsikt när den är påslagen.
- Placera inga tunga objekt ovanpå produkten.
- Doppa aldrig ner elektriska delar i vatten i samband med rengöring eller under användning. Håll aldrig produkten under rinnande vatten.
- Försök aldrig under några omständigheter att reparera produkten själv (t.ex. om strömkabeln skadats eller om produkten tappats i golvet). För service och reparationer måste du kontakta en auktoriserad serviceverkstad.
- Nätspänningen måste stämma med informationen som anges på etiketten på produkten.
- Endast genom att dra ut strömkontakten ur vägguttaget kan du avskilja produkten helt från elnätet. Se till att kontakten är i funktionsdugligt skick.
- Undvik skador på nätsladden som kan orsakas av knutar eller kontakt med skarpa hörn.
- Håll produkten inklusive nätsladden och kontakten borta från alla värmekällor som t ex ugnar, värmeplattor och andra varma objekt/föremål.
- Dra bara ut kontakten från vägguttaget med kontakten själva. Dra inte i nätsladden.
- Dra först ut nätkontakten innan tillbehör monteras eller tas bort och före rengöring samt vid felfunktion.
- Använd bara denna produkt inomhus och aldrig utomhus.
- Placera produkten på en plan, stadig och halkfri yta.
- Produkten får inte användas, exponeras eller ställas i närheten av:
 - direkt solljus och dammkällor
 - eld (öppen spis, grill, stearinljus), vatten (vattenstänk, vaser, dammar, badkar) eller hög luftfuktighet.
- Denna produkt är inte lämplig för kommersiellt bruk. Den är designad för hushållbruk och inget annat.
- Heta ytor och delar av produkten kan bli mycket varma. Låt produkten svalna helt innan den rengörs eller ställs undan.
- Använd värmebeständiga stekspadar eller redskap av trä till produkten för att förhindra att skador uppstår på grillplattornas nonstick-beläggning. Se till att stekspaden inte har några spetsiga eller vassa kanter.
- Ställ inte produkten på någon värmeplatta (gas, elektrisk, kolspis etc.).
- **Risk för brännskador!** Rör inte vid de heta ytorna på produkten. Vidrör inga andra delar än produktens handtag eller temperaturreglage.

Grattis!

Tack för ditt köp av en KOENIC produkt. Läs denna bruksanvisning noggrant och spara den för framtida referens.

Avsedd användning

Denna produkt är endast avsedd för att steka våfflor. Använd endast produkten enligt denna bruksanvisning. All annan användning kan leda till materiella skador eller personskador.

Imtron GmbH tar inget ansvar för skador på produkten, egendomsskador eller personskador som uppstår på grund av vårdslös eller felaktig användning av produkten, eller användning av produkten på ett sätt som inte uppfyller tillverkarens avgivna syfte.

Innan första användning

För att ta bort resterna från tillverkningen kan du låta produkten vara igång under cirka 10 minuter utan matvaror. Se till att ventilationen är god, eftersom en svag lukt och lite rök kan uppstå. Detta är ofarligt och kommer att försvinna inom kort.

Ta försiktigt upp produkten och tillbehören ur originalförpackningen.

Du rekommenderas att behålla originalförpackningen för framtida förvaring.

Om du vill slänga originalförpackningen måste du iaktta gällande bestämmelser. Om du har några frågor om återvinningen kan du kontakta din lokala återvinningscentral.

Kontrollera leveransens innehåll, så att alla delar finns med och att delarna inte är skadade.

Om leveransens innehåll är ofullständigt eller skadat bör du kontakta din återförsäljare omedelbart.

När du har packat upp produkten, läs vidare i kapitlet **Steka våfflor**.

Avyttring

Denna apparat får inte kastas med hushållsavfallet. Lämna in den på återvinningsstationen för återvinning av elektroniskt och elektriskt avfall. Genom att göra detta hjälper du till att bevara resurserna och skydda miljön. Kontakta din återförsäljare eller lokala myndigheter för mer information.

Innehåll

1 x Våffeljärn
1 x Bruksanvisning

Specifikation

Märkspänning : 230 V~
Märkfrekvens : 50 Hz
Ingående märkeffekt: 1000 W
Skyddsklass : I

Reservdelista

- A** Kontrollampa
- B** Handtag med upplåsingsknapp
- C** Värmeplatta (topp)
- D** Värmeplatta (botten)
- E** Temperaturreglage
- F** Elsladd med stickpropp

Receptbaserad smet (för ungefär 9-10 st.)**Ingredienser:**

Mjöl	: 250 g
Socker	: 100 g
Smör eller margarin (mjukt)	: 125 g
Mjök	: 250 ml / 1/4 L
Ägg	: 2
Bakpulver	: 7 g (1/2 paket)
Vaniljsocker	: 8 g (1 paket)

För att variera smaken kan användaren lägga till litekanel, kakaopulver eller lite riven kokosnöt.

- Rör ihop ägg, socker och smör/margarin till en slät deg.
- Lägg till vaniljsocker. Rör i mjöl och bakpulver.
- Häll i och rör i mjölken lite i taget under degen tills degen får en slät och mjuk konsistens.
- Lägg ungefär 3 matskedar av smeten mitt på bakplattan för varje våffla.

Temperaturinställning: 5

Fövärmningstid: ungefär 3,5 minuter

Baktid: ungefär 1:50 - 2:20 minuter

Steka våfflor

Fig. 1 Anslut strömkabeln till ett lämpligt eluttag. Kontrolllampan lyser orange.

Fig. 2 Öppna locket genom att hålla in frigöringsknappen.

Fig. 3 Smörj värmeplattorna lätt och stäng locket.

Fig. 4 Ställ in temperaturreglaget på önskad position 2-5. När temperaturen har nåtts lyser kontrolllampan grönt.



Försiktigt

Rör inte vid produktens varma ytor.
Produkten avger värme under användningen.

Fig. 5 Öppna produkten, sprid ut smeten jämnt över den undre värmeplattan och stäng locket.

Fig. 6 Öppna locket försiktigt efter cirka 2 minuter och kontrollera gräddningsresultatet.

Obs: Du kan bestämma hur gräddade våfflorna ska bli antingen genom att justera temperaturinställningen eller genom att justera gräddningstiden.

Fig. 7 Använd en stekspade av värmestålig plast eller trä för att ta ut den färdiga våfflan.

Notera: Resultatet av bakningen beror på smetens konsistens och blandning, den valda temperaturnivån och personlig smak. Bakavåfflorna tills de får den färg som du vill ha.

Uppvärmning

Fig. 8 För att värma upp avsvalnade våfflor sätter du temperaturinställningen på läge 1.

Obs: Tillsätt inte smet, eftersom den inställda temperaturen endast är för uppvärmning och inte stekning.

Rengöring och skötsel



Varning

- Koppla ur produkten och låt den svalna helt innan rengöring. Doppa aldrig elektriska delar av produkten i vatten vid rengöring eller användning. Håll aldrig produkten under rinnande vatten.
- Vid rengöring, använd aldrig lösningsmedel eller slipande material, hårda borstar, metall eller vassa föremål. Lösningsmedel är skadliga för människors hälsa och kan angripa plastdelarna, medan slipande rengöringsmedel och verktyg kan repa ytan(-orna).

- Fig. 9
- Rengör de yttre ytorna av enheten med en fuktig trasa och torka dem sedan helt.
 - Se till att inget vatten kommer in i produktens interiör (till exempel genom kontakten).
 - Torka av värmeplattorna med hushållspapper eller en mjuk, fuktig trasa. Om det är svårt att få bort matresterna kan du hålla lite matolja på värmeplattorna och ta bort resterna efter 5 minuter.
 - Förvara produkten på en torr och sval plats som är skyddad mot fukt och direkt solljus. Låt inte barn under 8 års ålder ha tillgång till denna produkt.

Güvenlik talimatları



Yanma tehlikesi! Ürünün sıcak yüzeylerine dokunmayın. İşletim sırasında ürünün üzerinde yukarı çıkan ısı söz konusudur. **Dikkat!** Sıcak yüzeyler!

- Lütfen ürünü harici bir zamanlayıcı veya ayrı uzaktan kumanda sistemiyle kullanmayın.
- Bu cihaz, eğer gözetim altındalar ise veya bu ürünün güvenli bir şekilde kullanımıyla ilgili talimatları aldılar ve içerdiği tehlikeleri anladılar ise 8 yaş ve üstü çocuklar tarafından ve fiziksel, duyuşsal veya zihinsel yetenekleri sınırlı ya da deneyim ve bilgisi bulunmayan kişiler tarafından kullanılabilir.
- Çocuklar ürünle oynamamalıdır.
- Temizlik ve kullanıcı bakımı eğer 8 yaşından büyük ve gözetim altında değillerse çocuklar tarafından yapılmamalıdır.
- Bu ürünü ve kablosunu 8 yaşından küçük çocukların ulaşabileceği yerlerden uzak tutun.
- Hasarlı bir şebeke kablosu, tehlikeleri önlemek için sadece üretici, üretici tarafından görevlendirilmiş bir atölye veya benzer niteliğe sahip bir kişi tarafından değiştirilebilir.
- Ürün, ev ortamında ya da ev benzeri ortamlarda ve ticari ortamlar haricinde normal tüketim miktarının hazırlanması için tasarlanmıştır. Ev benzeri ortamlar mağazalardaki, ofislerdeki, tarım işletmelerindeki veya diğer küçük işletmelerdeki personel mutfağını ve pansiyonları, küçük otelleri ve benzer konut tipi tesisleri içerir.
- Cihazı ve diğer aksesuar parçalarını her kullanımdan sonra temizleyin.
- **Temizlik ve bakım** bölümünü dikkate alın.

Güvenlik talimatları

- İlk kullanımdan önce bu kullanım kılavuzunu tamamen okuyun ve ürünle beraber teslim edin. Ürün üzerindeki ve bu kılavuzdaki uyarılara dikkat edin. Ekipmanın kullanımı ve bakımıyla olduğu kadar sizin güvenliğiniz hakkında da önemli bilgiler içermektedir.
- Ürünü sadece amaçlanan doğrultuda ve tavsiye edilen aksesuar ve parçalarla kullanın. Uygunsuz kullanım ve yanlış işletim tehlikelere yol açabilir.
- Ürün çalışır durumdayken asla denetimsiz bırakmayın.
- Ürünün üzerine ağır cisimler koymayın.
- Temizleme veya işletim sırasında ürünü hiçbir elektrikli parçasını su içerisine sokmayın. Ürünü asla akan suyun altına tutmayın.
- Hiç bir koşul altında (örn. Elektrik kablosu hasarı, ürün düşürülmüş ise, vs) ürünü kendiniz onarmaya kalkışmayın. Hizmet ve onarımlar için, lütfen yetkili bir servis elemanına danışın.
- Evinizdeki ana elektrik ürünün üzerindeki değer etiketindeki bilgiyle uyuşmalıdır.
- Sadece fişin elektrik prizinden çekilmesi ürünü tamamiyle elektrik şebekesinden ayırabilir. Lütfen güç fişinin işletim için uygun koşullarda olduğundan emin olun.
- Elektrik kablosunu, dolanmalardan veya sivri köşelere temas etmekten doğabilecek hasarlardan koruyun.
- Bu cihazı, güç kablosu ve güç fişi dahil olmak üzere fırın, elektrik ocağı gibi ısı kaynaklarından ve diğer ısı üreten cihaz/ cisimlerden uzak tutun.
- Elektrik prizinden fişi çekerken sadece fişin kendisini tutun. Kablosundan çekmeyin.
- Ürün kullanımda değilken, arıza durumlarında, aksesuarları takmadan veya çıkarmadan önce ve her temizlemeden önce ürünün fişini çekin.
- Bu ürünü kuru kapalı alanlarda kullanın, asla açık alanda kullanmayın.
- Ürünü düz, sağlam ve kaymaz bir yüzeye yerleştirin.
- Ürünü asla aşağıdakilere maruz bırakmayın veya yanında kullanmayın:
 - direk gün ışığı ve toz;
 - ateş (şömine, ızgaralar, mumlar), su (su sıçramaları, vazolar, küçük havuzlar, küvetler) veya yüksek nem.
- Bu ürün ticari kullanım için uygun değildir. Sadece ev içi kullanım için tasarlanmıştır.
- Bu ürünün sıcak yüzeyleri ve parçaları çok sıcak olabilir. Temizlenmeden veya bir kenara kaldırmadan önce ürünün tamamen soğumasını bekleyin.
- Isıtma yüzeylerinin yapışmaz kaplamasına hasar gelmemesi amacıyla gıdaların yerleştirilmesi ve çıkarılması için sadece ısıya dayanıklı plastikten veya ahşaptan olan cisimler kullanın. Cisimlerin sivri veya keskin kenarlı olmamasına dikkat edin.
- Ürünü ocak (gazlı, elektrikli, kömürlü vs.) üzerine koymayın.
- **Yanma tehlikesi!** Ürünün sıcak yüzeylerine dokunmayın. Her zaman tutamaktan veya döner şalterden tutun.

Tebrikler!

Bir KOENIC ürünü aldığınız için teşekkür ediyoruz. Lütfen bu kılavuzu dikkatlice okuyun ve gelecekte başvurmak için saklayın.

Kullanım amacı

Bu ürün sadece Waffle pişirmeye uygundur. Sadece bu talimatlara göre kullanın. Başka herhangi bir kullanım ürün hasarlarına veya yaralanmalara yol açabilir. Imtron GmbH, ürünün dikkatsiz ve uygunsuz kullanımından ya da üreticinin belirtmiş olduğu amacı karşılamayan ürün kullanımından kaynaklı ürün ve eşya hasarlarına veya kişisel yaralanmalara karşı sorumluluk kabul etmez.

İlk kullanımdan önce

Üretim izini temizlemek için, ürünü içerisine yiyecek koymadan yaklaşık 10 dakika boyunca çalıştırın. Yeterli havalandırma olduğundan emin olun çünkü hafif bir koku ve biraz duman meydana çıkabilir. Bu zararsızdır ve kısa süre sonra yok olacaktır.

Ürünü ve aksesuarı dikkatlice orijinal ambalajdan çıkarın. Daha sonra kullanmak üzere orijinal ambalajın saklanması önerilir. Orijinal ambalajı tasfiye etmek istiyorsanız bunu geçerli yasal düzenlemelere göre yapın. Doğru tasfiyeyle ilgili sorularınız varsa belediyenize danışın.

Ambalaj içeriğinin tam olup olmadığını ve hasar bakımından kontrol edin. Ambalaj içeriği eksik ise veya hasar tespit ederseniz derhal satış yerinize başvurun.

Paketi açtıktan sonra, lütfen **Waffle pişirme** bölümüne bakın.

İmha etme



Bu aygıtı çeşitlerine ayrılmamış belediye çöpüne atmayın. Ayrığı atık elektrikli ve elektronik ekipmanların geri dönüşümü için belirlenen toplama merkezine bırakın. Bu şekilde kaynakların ve çevrenin korunmasına katkıda bulunacaksınız. Daha fazla bilgi için perakende satış mağazasına veya yerel idareye başvurun.

İçerik

1 x Waffle Makinesi
1 x Kullanım Kılavuzu

Özellikler

Anma gerilimi : 230 V~
Anma frekansı : 50 Hz
Anma giriş gücü : 1000 W
Koruma Sınıfı : I

Parça listesi

- A** Kontrol lambası
- B** Kilit açma düğmeli sap
- C** Portatif ısıtıcı (üst)
- D** Portatif ısıtıcı (alt)
- E** Sıcaklık kontrolü
- F** Fişli güç kablosu

Tarife dayalı sulu hamur (yaklaşık 9-10 porsiyon için) İçindekiler:

Un	: 250 g
Şeker	: 100 g
Yağ ya da margarin (yumuşak)	: 125 g
Süt	: 250 ml / 1/4 L
Yumurta	: 2
Kabartma tozu	: 7 g (1/2 paket)
Vanilya şekeri	: 8 g (1 paket)

Farklı aroma için bir miktar tarçın, kakao tozu ya da taneli hindistan cevizi ekleyebilirsiniz.

1. Yumurtaları, şekeri ve yağı yumuşak bir kıvama gelinceye dek karıştırın.
2. Vanilya şekerini ekleyin. Un ve kabartma tozunun içinde karıştırın.
3. Hamur yumuşak bir kıvama gelinceye dek hamurun altına azar azar süt ekleyip karıştırın.
4. Her waffle için yaklaşık 3 yemek kaşığı sulu hamuru pişirme plakasının ortasına koyun.

Sıcaklık ayarı: 5

Ön ısıtma süresi: yaklaşık 3,5 dakika

Pişirme süresi: yaklaşık 1:50 - 2:20 dakika

Waffle pişirme

- Şek. 1 Güç kablosunu uygun bir prize takın. Kontrol lambası turuncu renkte yanar.
- Şek. 2 Kapağı açmak için kilit açma düğmesini basılı tutun,
- Şek. 3 Isıtma plakalarını hafifçe yağlayın ve kapağı kapatın.
- Şek. 4 Sıcaklık düğmesini istediğiniz konuma getirin (2-5). Sıcaklığa erişildiğinde kontrol lambası yeşil renkte yanar,



Dikkat

Ürünün sıcak yüzeylerine dokunmayın. Kullanım sırasında üründen ısı yükselir.

- Şek. 5 Ürünü açın ve alt ısıtma plakası üzerinde eşit miktarda yağ yayın ve kapağı kapatın.
- Şek. 6 Kapağı yaklaşık 2 dakika sonra dikkatlice açın ve pişirme sonucunu kontrol edin.

Not: Kahverengileşme derecesini sıcaklık skalasını ayarlayarak ya da pişirme süresi ile tespit edebilirsiniz.

- Şek. 7 Pişmiş Waffle'ı çıkarmak için bir ısıya dayanıklı plastik veya tahta spatula kullanın.

Not: Pişirme sonucu sulu hamurun kıvamına ve karışımına, seçilen sıcaklık düzeyine ve kişisel tercihe bağlıdır. Waffleları istediğiniz kızarma seviyesine erişene dek pişirin.

Tekrar ısıtma

- Şek. 8 Soğumuş bir waffle'ı ısıtmak için, sıcaklık skalasını 1 konumuna getirin.

Not: Ayarlanan sıcaklık pişirme için değil, sadece ısıtmak için olduğundan, yağ sürmeyin.

Temizlik ve bakım



Uyarı

- Temizlemeden önce ürünün fişini prizden çekin ve tamamen soğumasını bekleyin. Temizlik veya çalıştırma sırasında ürünün elektrikli parçalarını asla suya daldırmayın. Ürünü asla akan su altında tutmayın.
- Temizlerken, çözücüler veya aşındırıcı malzemeler, sert fırçalar, metalik veya keskin nesnelere kullanmayın. Çözücüler insan sağlığına zararlıdır ve aşındırıcı temizlik mekanizmaları ve araçları bir yandan yüzeyleri çizebilirken, plastik parçalara zarar verebilir.

- Şek. 9 • Nemli bir bezle cihazın dış yüzeylerini temizleyin ve ardından tamamen kurulayın.
- Ürünün içine su girmemesine (örneğin, anahtar yoluyla) dikkat edin.
 - Sıcak plakaları kağıt havlularla veya yumuşak nemli bir bezle silin. Eğer temizlemesi zor yemek kalıntıları varsa, sıcak plakalar üzerine az bir miktar yemek yemek yağı dökün ve 5 dakika çözünmeyi bekledikten sonra kalıntıları temizleyin.
 - Ürünü nem ve direk güneş ışığından korunmuş kuru, serin bir yerde saklayın. Bu ürünü 8 yaş altı çocukların ulaşamayacağı yerlerde saklayın.