

DIY Kids Headphone Wired, IHP 1001-BL / IHP 1001-PK

User manual

Gebrauchsanleitung, DIY Kinder-Kopfhörer mit Kabel, IHP 1001-BL / IHP 1001-PK
Manuale utente, DIY Cuffie con cavo per bambini, IHP 1001-BL / IHP 1001-PK



ISY

simply connected

Instruction manual

Congratulations on purchasing this DIY Kids Headphone. The operation of this product is simple and straightforward and by reading this operating manual, users will receive the optimum benefits of all its features.

1. Safety Instructions

- Read this user guide carefully before first use. It contains important safety information as well as instructions for the use and care of the device. Save the guide for later reference and include it with the device when transferring it to a third party.
- To avoid dangerous situations, do not use device for any purpose other than those described in the instructions. Improper use is dangerous and voids the warranty.
- This product is not intended to be used by persons (including children) without veridical physical, sensory or mental abilities or lack of experience and / or lack of knowledge unless they are supervised by a person responsible for their safety or have received instructions on how to use the product.
- Children should be supervised to ensure that they do not play with the product.
- Danger!** Excessive sound pressure from earphones and headphones can cause hearing loss. If you listen to loud music for a long time, your hearing may be impaired. Set to a moderate volume. Use only under normal room conditions (temperature and humidity).
- The product is intended to be used in moderate climates only. Do not use in tropical or very humid climates.
- Do not move the product from cold into warm environments and vice versa. Condensation can damage the product and electric components.
- The use of accessories and parts not specifically recommended by the manufacturer may cause injuries or damages and will result in forfeiture of the warranty.
- Do not touch, press or rub the surface of the product with sharp or hard objects.
- To reduce the risk of fire or electric shock, do not expose the device to rain or humidity.
- The product may not be exposed to dripping or splashing water, and liquid filled objects such as vases must not be placed on the product.
- Make sure no objects or liquids penetrate through openings into the housing.
- Never immerse electric parts of the product in water or other liquids while cleaning or using it.
- Never place the product under running water.
- Do not place the product in the vicinity of devices producing strong magnetic fields (for example motors, loudspeakers, transformers).
- Do not expose the product to direct sunlight, humidity, dirt, hot light sources or strong magnetic fields. Do not expose the product to high temperatures and strong vibrations and avoid high mechanical stress.
- If the product shows damages, do not use it any longer and have it repaired by a qualified technician or contact our customer service department. Do not disassemble the product, and do not try to repair it yourself!
- Warning!** Not suitable for children under 36 months.

2. Intended use

This product is only intended as a headphones for connecting to a computer or another audio source, and is designed for indoor use only.

- Avoiding hearing damage**
ATTENTION: Listening to audio for extended periods at loud volume levels may cause permanent hearing damage, so check the volume level that has been set on the volume control each time before using the product, and avoid listening to audio at a high volume level.

3. Components

- Adjustable headstrap
- Headphone left
- Coloring cardholder
- Cable with 3.5 mm stereo plug
- Headphone right
- Coloring card holder
- Coloring card (4 x drawing cards, 8 x white cards)
- Wax crayons

4. Before first time use

- Read this user guide carefully to avoid damages or injuries due to improper use. Pay special attention to the safety instructions.
- Keep the instructions for future reference and include them when transferring the device to third persons. Carefully remove all packaging materials and check the device for completeness and integrity. Do not use a damaged device.

5. Adjusting headstrap

- Adjust the adjustable headstrap so that the headphones sit comfortably on your head and the ear pieces cover the ears.

6. Connecting the headphone

Insert the 3.5 mm jack plug into the socket on the playback device. Switch the playback device on and adjust the sound volume to desired level.

7. Using the coloring cards

- You can use the coloring cards to decorate your headphones.

8. Troubleshooting

If there are any problems during operation, please refer to the following table. If problems cannot be solved as indicated under **Solution**, please contact your manufacturer.

Problem	Possible causes	Solution
No sound	<ul style="list-style-type: none"> Playback device is not switched on Volume is set to minimum 3.5 mm jack plug is not plug in correctly 	<ul style="list-style-type: none"> Switch on the playback device Increase the volume on the playback device Plug in the 3.5 mm jack plug again

9. Cleaning and care

Warning - Property damage! When cleaning, never use solvents or abrasive materials, hard brushes, metallic or sharp objects. Never immerse electrical parts of the product in water during cleaning or operation. Never hold the product under running water.

3 Make sure the headphone is disconnected before cleaning. Clean the product's exterior surfaces with a slightly damp cloth and then dry them thoroughly. Make sure that no water enters the product interior (for example, through the switch).

10. Specification

Speaker driver	:30 mm diameter
Frequency	:20 - 20000 Hz
Output power	:20 mW
Sensitivity	:85 dB
Impedance	:32 Ω
Cable length	:Approx. 1 m
Plug type	:3.5 mm stereo
Operating temperature	:40 °C

11. Disposal

Do not dispose of this product as unsorted municipal waste. Return it to a designated collection point for the recycling of WEEE. By doing so, you will help to conserve resources and protect the environment. Contact your retailer or local authorities for more information.

Gebrauchsanleitung

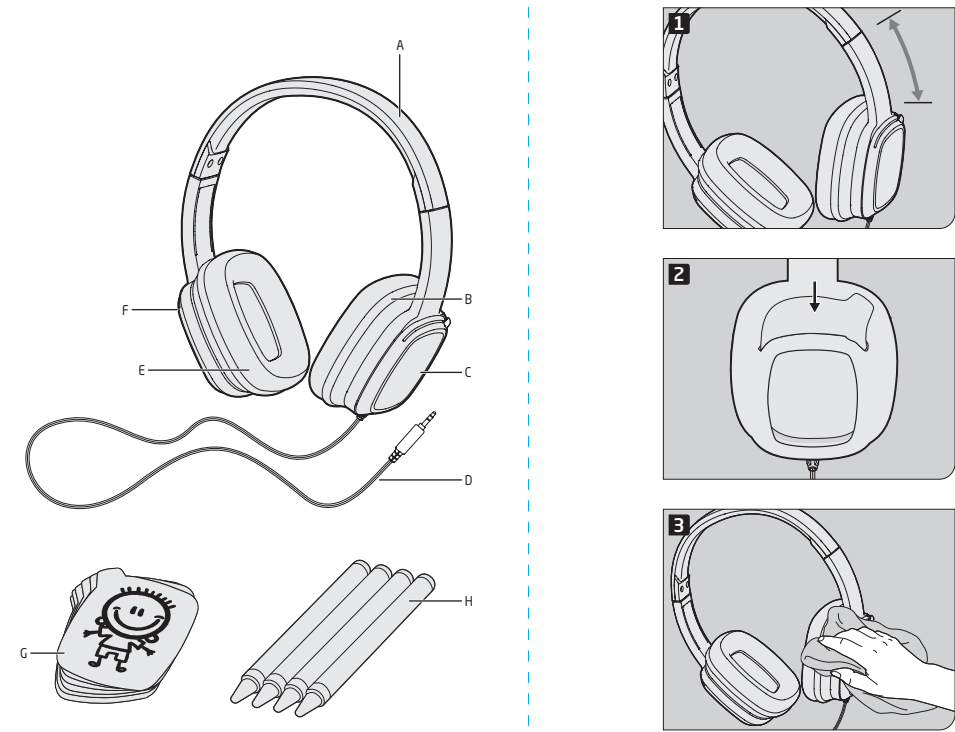
Wir begrüßwünschen Sie zum Kauf dieses Produktes. Die Bedienung dieses Produktes ist einfach und wenn Sie diese Gebrauchsanweisung sorgfältig durchlesen, können Sie den maximalen Nutzen aus allen Funktionen erzielen.

1. Sicherheitshinweise

- Lesen Sie diese Bedienungsanleitung vor dem ersten Gebrauch gründlich durch. Sie enthält wichtige Informationen für Ihre Sicherheit sowie zum Gebrauch und zur Pflege des Gerätes.
- Heben Sie die Anleitung zum späteren Nachschlagen auf und geben Sie sie mit dem Gerät weiter.
- Um gefährliche Situationen zu vermeiden, das Gerät nicht für andere als die in dieser Anleitung beschriebenen Zwecke verwenden. Unsachgemäße Verwendung ist gefährlich und führt zum Verlust der Garantie.
- Dieses Produkt ist nicht dafür bestimmt, durch Personen (einschließlich Kinder) mit eingeschränkten physischen, sensorischen oder geistigen Fähigkeiten oder mangels Erfahrung und/oder mangels Wissen benutzt zu werden, es sei denn, Sie werden durch eine für Ihre Sicherheit zuständige Person beaufsichtigt oder erhalten von ihr Anweisungen, wie das Gerät zu benutzen ist.
- Kinder sollten beaufsichtigt werden, um sicherzustellen, dass sie nicht mit dem Produkt spielen.
- Gefahr!** Übermäßiger Schalldruck von Ohr- und Kopfhörern kann zu Gehörbeschädigungen führen. Wenn Sie über längere Zeit laute Musik hören, kann ihr Hörvermögen beeinträchtigt werden. Eine angemessene Lautstärke einstellen.
- Nur unter normalen Raumbedingungen (Temperatur und Feuchtigkeit) verwenden.
- Das Produkt ist nur für die Verwendung in gemäßigten Breitengraden geeignet. Nicht in tropischen oder besonders feuchten Klimazonen verwenden.
- Das Produkt nicht von kalten in warme Umgebungen und umgekehrt bringen. Kondensation kann zu Beschädigung des Gerätes und elektrischer Bauteile führen.
- Die Verwendung von Zubehör und Produktteilen, die vom Hersteller nicht ausdrücklich empfohlen werden, kann Verletzungen oder Schäden verursachen und führt zum Verlust der Garantie.
- Die Oberfläche des Produktes nicht mit scharfen oder harten Gegenständen berühren, andrücken oder reiben.
- Um die Gefahr eines Bandes oder Stromschlages zu reduzieren, das Produkt nicht Regen oder Feuchtigkeit aussetzen.
- Das Produkt darf keinem Tropf- oder Spritzwasser ausgesetzt werden, und es dürfen keine mit Flüssigkeiten gefüllte Gegenstände wie Vasen auf das Gerät gestellt werden.
- Bitte darauf achten, dass keine Gegenstände oder Flüssigkeiten durch Öffnungen in das Gehäuse eindringen.
- Tauchen Sie elektrische Teile des Produktes während des Reinigens oder des Betriebes nie in Wasser oder andere Flüssigkeiten. Halten Sie das Produkt nie unter fließendes Wasser.
- Stellen Sie das Produkt nicht in der Nähe von Geräten, die starke Magnetfelder erzeugen (z. B. Motoren, Lautsprecher, Transformatoren).
- Setzen Sie das Produkt nicht direktem Sonnenlicht, Feuchtigkeit, Verschmutzungen, heißen Lichtquellen oder starken Magnetfeldern aus. Setzen Sie das Gerät keinen hohen Temperaturen und starken Vibrationen aus und vermeiden Sie eine starke mechanische Beanspruchung.
- Falls an Produkt Schäden auftreten, benutzen Sie das Produkt nicht mehr und lassen Sie es durch einen Fachmann instand setzen oder wenden Sie sich an unsere Kundendienstbetreuung. Zerlegen Sie das Produkt nicht und unternehmen Sie keine eigenen Reparaturversuche.
- Achtung!** Nicht geeignet für Kinder unter 36 Monaten geeignet.
- Kleine Teile. Erstickengefahr.
Lange Cord. Strangulierungsgefahr.

2. Bestimmungsgemäßer Gebrauch

Dieses Produkt ist nur als Kopfhörer für den Anschluss an einen Computer oder eine andere Klangquelle und die Verwendung in geschlossenen Räumen geeignet. Das Produkt ausschließlich gemäß diesen Anweisungen verwenden.



Vermeidung von Hörschäden
ACHTUNG: Langes Hören hoher Lautstärken kann zu dauerhaften Hörschäden führen. Tragen Sie vor jeder Verwendung die eingestellte Lautstärke und vermeiden Sie zu hohe Pegel.

3. Bauteile

- Verstellbares Kopfband
- Kopfhörer links
- Kopfhörer rechts
- Kartenhalter
- Kartenhalter
- Kabel mit 3,5 mm Stereoestecker
- Kopfhörer rechts
- Kopfhörer links
- Zeichenkarten (4 x Motivkarten, 8 x weiße Karten)
- Wachsmalstiften

4. Vor dem ersten Gebrauch

- Diese Gebrauchsanleitung sorgfältig durchlesen, um Beschädigungen oder Verletzungen in Folge unsachgemäßer Verwendung zu vermeiden. Besonders die Sicherheitshinweise beachten.
- Nur spätere Nachschlagen aufbewahren und an zukünftige Benutzer weitergeben.

5. Kopfbandeneinstellung

- Stellen Sie das einstellbare Kopfband so ein, dass der Kopfhörer bequem auf dem Kopf sitzt und die Hörschnecken die Ohren bedecken.

6. Kopfhörer anschließen

Stecken Sie den 3,5 mm Klinkeinstecker in die Buchse am Wiedergabegerät. Schalten Sie das Wiedergabegerät ein und stellen Sie die gewünschte Lautstärke am Wiedergabegerät ein.

7. Zeichenkarten

- Verwenden Sie die Zeichenkarten, um den Kopfhörer zu dekorieren.

8. Fehlerbehebung

Sollte es während des Betriebs zu Störungen kommen, beachten Sie nachfolgende Tabelle. Sollten die Probleme unter **Behandlung** angegeben nicht abgestellt werden können, wenden Sie sich an Ihren Händler.

Problem	Mögliche Ursache	Behandlung
Kein Ton	<ul style="list-style-type: none"> Wiedergabegerät ist nicht eingeschaltet Lautstärke am Wiedergabegerät ist auf minimale Lautstärke gestellt 3,5 mm Stecker ist nicht korrekt eingesteckt 	<ul style="list-style-type: none"> Wiedergabegerät einschalten Lautstärke am Wiedergabegerät erhöhen 3,5 mm Stecker nochmal einstecken

9. Reinigung und Pflege

Warnung - Säuschäden! Verwenden Sie zur Reinigung keinesfalls Lösungsmittel- und Scheuermittel, harte Bürsten, metallische oder scharfe Gegenstände.
Tauchen Sie elektrische Teile des Produktes während des Reinigens nie in Wasser oder andere Flüssigkeiten. Halten Sie das Produkt nie unter fließendes Wasser.
3 Stellen Sie vor der Reinigung sicher, dass das Produkt vom Wiedergabegerät getrennt ist. Reinigen Sie die Außenflächen des Produktes mit einem leicht angefeuchteten Tuch und trocknen Sie sie anschließend gut ab. Achten Sie darauf, dass kein Wasser (z.B. an den Schaltern) ins Produktinnere gelangt.

10. Technische Daten

Lautsprecher	:30 mm Durchmesser
Frequenz	:20 - 20000 Hz
Ausgangsleistung	:20 mW
Empfindlichkeit	:85 dB
Impedanz	:32 Ω
Kabellänge	:ca. 1 m
Steckertyp	:3,5 mm stereo
Betriebstemperatur	:40 °C

11. Entsorgung

Das Produkt nicht im Hausmüll entsorgen. Das Produkt ist an den ausgewiesenen Sammelstellen für elektrische und elektronische Geräte zu entsorgen. Für weitere Informationen wenden Sie sich bitte an Ihren Händler oder die örtlichen Behörden.

Manuale utente

Congratulations for the acquisition of questo cuffie per bambini DIY. Il funzionamento di questo prodotto è semplice e immediato e leggendo questo manuale dell'utente, gli utenti avranno benefici ottimi per tutte le sue funzioni.

1. Istruzioni Di Sicurezza

- Leggere con cura questa guida d'uso. Contiene importanti informazioni e istruzioni di sicurezza per l'uso e la cura del dispositivo. Salvare la guida per riferimento futuro e consegnarla col dispositivo se consegnato a terzi.
- Per evitare situazioni pericolose, non usare il dispositivo per nessuno scopo diverso da quello descritto nelle istruzioni. L'uso improprio e pericoloso e determinerà la non validità della garanzia.
- Questo dispositivo non è progettato per essere utilizzato da persone (compresi bambini) con capacità fisiche, sensoriali o mentali ridotte, o con mancanza di esperienza e conoscenza, a meno che non sono controllate durante l'utilizzo del dispositivo da una persona responsabile della loro sicurezza.
- I bambini devono essere controllati per assicurare un corretto controllo del dispositivo.
- Pericolo!** Eccessiva pressione sonora da auricolari e cuffie può determinare perdita d'udito. Se si ascolta musica per molto tempo, l'udito può venire danneggiato. Impostare ad un volume moderato.
- Usare solo in condizioni di umidità e temperatura ambiente.
- Il prodotto è adatto solo per uso a gradi di latitudine moderati. Non utilizzare ai tropici o in zone con clima particolarmente umido.
- Non trasportare l'apparecchio da luoghi freddi a luoghi caldi e viceversa. La condensa può causare danni al prodotto e alle parti elettriche.
- Utilizzare solo gli accessori forniti in dotazione con l'apparecchio e accessori originali. Per l'installazione, seguire il manuale d'uso.
- Non toccare, spingere o strofinare la superficie del prodotto con oggetti duri o taglienti.
- Pericolo!** Per ridurre il rischio di incendi o scosse elettriche, non esporre il prodotto alla pioggia o all'umidità.
- Non esporre l'apparecchio a gocce o schizzi o non posizionare nessun contenitore di liquidi sull'apparecchio, per esempio i vasi.
- Assicurarsi che né oggetti né liquidi penetrino attraverso le aperture dell'alloggiamento.
- Non immergere le parti elettriche del prodotto in acqua o altro liquido durante l'uso o la pulizia. Non mettere il prodotto sotto acqua corrente.
- Non posizionare il prodotto in prossimità di dispositivi che producono forti campi magnetici (ad esempio motori, altavocci, trasformatori).
- Non esporre il prodotto alla luce solare diretta, all'umidità, alle fonti di calore o a forti campi magnetici. Non esporre il prodotto ad alte temperature o a forte vibrazioni ed evitare le alte sollecitazioni meccaniche.
- Se il prodotto presenta guasti, non usarlo più e farlo riparare da un tecnico qualificato o contattare il nostro reparto assistenza. Non smontare il prodotto, e non provare a ripararlo da soli.
- Attenzione!** Non adatto ai bambini di età inferiore a 36 mesi! Oppure.
Piccoli pezzi. Pericolo di soffocamento.
Cavo lungo. Rischio di strangolamento.

2. Uso previsto

Il presente prodotto è inteso come cuffie da collegare ad un computer o ad un'altra sorgente audio, ed è progettato solo per l'uso all'interno.

- Evitare danni all'udito**
PERICOLO! Eccessiva pressione sonora da auricolari e cuffie può determinare perdita d'udito. Se si ascolta musica per molto tempo, l'udito può venire danneggiato. Impostare ad un volume moderato.

3. Componenti

- Auricolare regolabile
- Auricolare sinistro
- Portascada da colorare
- Cavo con spina stereo 3,5 mm
- Auricolare destro
- Portascada da colorare
- Scheda da colorare (4 schede da colorare, 8 schede bianche)
- Pastelli

4. Primo utilizzo

Leggere con cura questa guida dell'utente per evitare guasti o lesioni a causa di uso improprio. Prestare particolare attenzione alle istruzioni di sicurezza.
Tenere le istruzioni per riferimento futuro e consegnarle se il dispositivo è consegnato a terzi. Rinviare con cura tutto il materiale di imballaggio e controllare che il dispositivo sia completo e integro. Non usare un dispositivo danneggiato.

5. Fascia regolabile

- Regolare la fascia affinché poggia comodamente sulla testa e gli auricolari coprono le orecchie.

6. Come collegare la cuffia

Inserire lo spinotto da 3,5 mm nella presa sul dispositivo di riproduzione. Accendere quest'ultimo, poi regolare il volume del suono al livello desiderato.

7. Uso delle schede da colorare

- Prelevare tutte le schede da colorare per decorare le cuffie.

8. Individuazione guasti

Se si verificano problemi durante il funzionamento vedere la tabella seguente. Se i problemi non possono essere risolti come indicato nella colonna **Soluzione**, contattare il produttore.

Problema	Cause possibili	Soluzione
Nessun suono	<ul style="list-style-type: none"> Il dispositivo di riproduzione non è acceso Volume regolato al minimo Lo spinotto da 3,5 mm non è inserito correttamente 	<ul style="list-style-type: none"> Accendere il dispositivo di riproduzione Aumentare il volume sul dispositivo di riproduzione Rinserire lo spinotto da 3,5 mm

9. Pulizia e manutenzione

Attenzione - Danno alla proprietà! Durante la pulizia, non usare mai solventi o materiali abrasivi, spazzole metalliche, oggetti metallici o taglienti. Non immergere le parti elettriche del prodotto in acqua durante la pulizia o funzionamento. Non tenere mai il prodotto sotto acqua corrente.
Verificare che la cuffia sia scollegata prima di pulirla. Pulire le superfici esterne del prodotto con un panno leggermente umido e poi asciugare bene. Far attenzione a non far entrare acqua all'interno del prodotto (ad esempio, tramite l'interuttore).

10. Specifiche tecniche

Driver dell'altoparlante	:diámetro 30 mm
Frecuencia	:20 - 20000 Hz
Potencia in uscita	:20 mW
Sensibilidad	:85 dB
Impedancia	:32 Ω
Longueza del cavo	:Cira 1 m
Tipo di spinotto	:3,5 mm stereo
Temperatura di esercizio	:40 °C

11. Smaltimento

Non smaltire questi apparecchi con i rifiuti domestici. Consegnarlo presso un punto di raccolta per il riciclo WEEE. Così aiutate a risparmiare le risorse ed a proteggere l'ambiente. Contattare le autorità o il rivenditore locale per ulteriori informazioni.

Manual del usuario

Enhorabuena por comprar estos auriculares para niños para hacer uno mismo. El funcionamiento de este producto es sencillo y sin complicaciones y leyendo este manual de uso, los usuarios podrán beneficiarse de forma óptima de todos sus características.

1. Instrucciones de seguridad

- La alimentación está guda del usuario antes del primer uso. Contiene información de seguridad importante así como instrucciones de uso y cuidado del dispositivo. Guarde la guía para eventuales consultas futuras y entréguela con el dispositivo si lo transfiere a un tercero.
- Para evitar situaciones peligrosas, no utilice el dispositivo para fines diferentes a los descritos en estas instrucciones. El uso inadecuado es peligroso y anula la garantía.
- Este producto no debe usarse para ser utilizado por personas (incluidos niños) con capacidades mentales, físicas y sensoriales reducidas o de falta experiencia y/o la falta de conocimiento a menos que sean supervisados por una persona responsable de su seguridad o hayan recibido instrucciones acerca cómo utilizar el producto.
- Niños deben ser supervisados para garantizar que no juegan con el producto.
- Peligro!** La presión excesiva de sonido de los auriculares y audífonos puede causar pérdida de audición. Si escuchas música fuerte durante mucho tiempo se puede producir daño en los oídos. Ponga a un volumen moderado.
- Use exclusivamente condiciones normales de temperatura y humedad ambiente.
- El producto es adecuado solamente para usarse en grados de latitud templados. No lo use en los climas especialmente húmedos.
- No mueva el producto de entornos fríos a cálidos ni viceversa. La condensación puede dañar el producto y sus piezas eléctricas.
- No use accesorios ni complementos distintos a los recomendados por el fabricante o vendidos junto con este producto. Instáelo siguiendo el manual del usuario.
- No toque, presione ni frote la superficie del producto con objetos afilados o puntiagudos.
- Peligro!** Para reducir el riesgo de electrocución, no exponga el producto a la lluvia ni a la humedad.
- El producto no debe exponerse a gotas ni salpicaduras, ni deben colocarse objetos llenos de líquido, como jarrones, sobre el producto.
- Asegúrese de que no penetren objetos o líquidos a través de las aberturas del alojamiento.
- Nunca sumerja las partes eléctricas del producto en agua u otros líquidos durante la limpieza o cuando lo esté utilizando. Nunca coloque el producto en agua corriente.
- No coloque el producto cerca de dispositivos que producen fuertes campos magnéticos (por ejemplo motores, altavoces, transformadores).
- No exponga el producto a la luz solar directa, a la humedad, a la suciedad, a fuentes calientes de luz o a fuertes campos magnéticos. No exponga el producto a temperaturas elevadas y fuertes vibraciones y evita tensiones mecánicas.
- Si el producto presenta daños, no lo use más y haga que lo repare un técnico cualificado, o póngase en contacto con nuestro departamento de servicio al cliente. No desmonte el producto y no trate de repararlo usted mismo.
- Atención!** No conviene usarlo a niños menores de 36 meses.
Partes pequeñas. Riesgo de asfixia.
Cable largo. Peligro de estrangulamiento.

2. Finalidad de uso

Este producto está diseñado solo como auriculares para conectar a un ordenador u otra fuente de audio, y está diseñado solo para uso en interiores.

- Prevención de lesiones auditivas**
POR FAVOR OBSERVE: Escuchar audio durante largos periodos a volumen alto puede dañar sus oídos de manera permanente de la audición, así que asegure el nivel de volumen fijado en el control de volumen cada vez antes de usar el producto y evite escuchar audio a un volumen alto.

3. Componentes

- Correa ajustable para cabeza
- Auricular izquierdo
- Soporte tarjetas para colorear
- Correa para colorear
- Cable con tarjeta estereo 3,5 mm
- Auricular derecho
- Soporte tarjetas para colorear
- Cartas para colorear
- 4 tarjetas para pintar, 8 x tarjetas en blanco)
- Lápices de cera

4. Antes de usarlo por primera vez

- Lea esta guía del usuario cuidadosamente para evitar daños o lesiones debido a un uso inadecuado. Por favor ponga especial atención a las instrucciones de seguridad.
- Guarde las instrucciones para su referencia futura e inclúyalas al entregar el dispositivo a terceros personas. Retire con cuidado los materiales de embalaje y revise si el dispositivo está completo e íntegro. No utilice un dispositivo dañado.

5. Ajustar correa para cabeza

- Coloque la correa ajustable para que los auriculares queden bien en su cabeza y los cascos cubran las orejas.

6. Conectar los cascos

Inserte la clavija de 3,5 mm en la toma del dispositivo de reproducción. Encienda el dispositivo de reproducción y ajuste el volumen del sonido al nivel dese.

7. Uso de las tarjetas para colorear

- Puede utilizar las tarjetas para colorear para decorar sus cascos.

8. Solución de problemas

No desmonte el aparato como residuo doméstico convencional. Devuélvalo a un punto de recogida de reciclado de piezas electrónicas y electrónicas WEEE. Con ello ayudará a preservar los recursos naturales y a proteger el medio ambiente. Contactar con su vendedor o las autoridades locales para obtener más información.

Problema	Posibles causas	Solución
Sin sonido	<ul style="list-style-type: none"> Dispositivo de reproducción no está encendido El volumen está al mínimo La clavija de 3,5 mm no está bien conectada 	<ul style="list-style-type: none"> Encienda el dispositivo de reproducción Aumente el volumen del dispositivo de reproducción Vuelva a conectar la clavija de 3,5 mm

9. Limpieza y mantenimiento

Atención - Danno alla proprietà! Durante la pulizia, non usare mai solventi né materiali abrasivi, capillari capillari, oggetti metallici o affilados. Non immergere le parti elettriche del prodotto in acqua durante la pulizia o il funzionamento. Non tenere mai il prodotto sotto acqua corrente.
Verificare che le superfici esterne del prodotto con un panno leggermente umido e luego séquelas bien. Asegúrese de que no entre agua al interior del producto (por ejemplo, a través del interruptor).

10. Especificaciones

Altavoz	:30 mm diámetro
Frecuencia	:20 - 20000 Hz
Potencia de salida	:20 mW
Sensibilidad	:85 dB
Impedancia	:32 Ω
Longo de cable	:Aprox. 1 m
Tipo de clavija	:3,5 mm estéreo
Temperatura de funcionamiento	:40 °C

11. Eliminación

No desmonte el aparato como residuo doméstico convencional. Devuélvalo a un punto de recogida de reciclado de piezas electrónicas y electrónicas WEEE. Con ello ayudará a preservar los recursos naturales y a proteger el medio ambiente. Contactar con su vendedor o las autoridades locales para obtener más información.

Mode d'emploi

Félicitations pour l'achat de ce casque audio à personnaliser. Ce produit est simple à utiliser. Lisez ce manuel d'utilisation pour tirer un profit optimal de toutes les fonctions du produit.

1. Consignes De Sécurité

- Lisez soigneusement le mode d'emploi avant première utilisation. Il contient des informations de sécurité importantes ainsi que des consignes relatives à l'utilisation et à l'entretien de l'appareil. Conservez le manuel pour une utilisation future et transmettez-le si vous cédez l'appareil à un tiers.
- Afin d'éviter toute situation dangereuse, n'utilisez pas l'appareil dans un autre but que celui décrit dans le manuel. Une utilisation incorrecte peut présenter un danger et annuler toute garantie.
- L'appareil n'est pas conçu pour être utilisé par des personnes (y compris les enfants) présentant une déficience physique, sensorielle ou mentale ou manquant d'expérience et/ou de connaissances, sauf si elles sont surveillées par une personne responsable de leur sécurité ou si elles ont été initiées à l'utilisation de l'appareil.
- Les enfants doivent être surveillés pour s'assurer qu'ils ne jouent pas avec l'appareil.
- Danger!** Une pression acoustique excessive en provenance d'écouteurs ou d'un casque peut entraîner une perte auditive. Si vous écoutez de la musique forte de façon prolongée, votre audition peut être altérée. Réglez le volume à un niveau modéré.

100 Hz-lik bir ses dalgası

100 Hz-lik bir ses dalgası

- Φωδύρε τις σνήγες να μελάνθησι αναοράο και συμπαράλοθε τις ότρα μεταφύρετε τη σκούερν οε τρύοια. Απομακρύνετε προσεκτικά όλο το υλικό σκούερσας, και ελέγείτε τη σκούερν για πύρρνοτα και ακερατόια. Μην χροματίζοιτε με φύραμένη σκούερν.

5. Ρύθμιση τόδου κεφάλης

- 1 Προαράτοιε το ρυθμιζόμένο τόδο κεφάλο, έτσι ώστε το ακουστικό να ακουαίνε όνειο στο κεφάλι σας και το ακουστικό να κλιπώοιτο στο άρνω.

6. Σύνδεση των ακουστικών

- 1 Ετοιμάοιτε το βύωνα 3,5 χλ. στην υποοόγη της σκούερσς αναοαραγής. Ενεργοίλοτε τη σκούερν αναοαραγής και ρυθμίτε την έντοση ίσοο το επιθύηω επίπεδο.

7. Χρήση των καρτών ζωγραφικής

- 2 Μπρωίε να χροματίζοιτε τις κάρτες ζωγραφικής να να διακοσμήρετε το ακουστικό.

8. Αντιμετώπιση προβλήωων

Εάν υπάρχει πρόβλημα κατά τη διάρκεια της λειτουργίας, αναζητήτε στην παροικότητα πύαει όνα το πρόβληωο δεν επιλύοται όιος αναζητήρι στο αποσώριο Πρωκωίω. Εφαρμόζοιτε με τον κατωοούω.

Πρόβληω	Πύανές αιτίες	Επίλυση
Δεν υπάρχει ήχοο	<ul style="list-style-type: none">• Η σκούερν αναοαραγής δεν είναι ενεργοποιημένη • Η έντοση είναι ρυθμιζέμένη στο ελάχιστο • Το βύωνα 3,5 χλ. δεν έχει συνδεθεί με το ακουστικό	<ul style="list-style-type: none">• Ενεργοίλοτε τη σκούερν αναοαραγής • Αυξήρετε την έντοση στη σκούερν αναοαραγής • Σύνδετέ πάλι το βύωνα 3,5 χλ.

9. Καθαρισμός και φροντίδα

Προσοχή - **Φόβος** **Ακοησία** Όταν καθαρίζετε, μη χρησιμοοίτε ποτέ διαλυτέ ή άσβεστο υλικό, αούριες βούρτες, μεταλλικό ή όχημο αντικείμενα. Μη βυξίτε ποτέ ηλεκτρώα ή όηιο πρόοτύο, μέσο οε νερό κατά τη διάρκεια του καθαρισμού ή της λειτουργίας. Ποτέ μην κοοίτε το πύον κάτω από τρελάω νερό.

- 3 Εξαορύοιθε όύ το ακουστικό έχουν αποσυνδεδείι τον καθαρισω. Καθαρίρε τις εξωτερικές επιφάνειες του πρόοτύο με ένα ελασόριο, υαλο πούο και κοτόνη οφιογνήνε τις προοίτιες. Εξαορύοιθε όύ ένα εξορύοτε νερό στο εσωτερικό του πρόοτύο, όύ ή της προοίτιω μέσω του ούαύτηω.

10. Προδιαγραφές

Οόρηος ήχοο	: Διάρκειοο 30 χλ.
Σύντοπνο	: 20 - 20000 Hz
Ώχοος εφέδου	: 20 mW
Ευαισθησία	: 85 dB
Σύνθετη αντοχή	: 32 Q
Μήκος καλώδιου	: Περ 1 μ.
Τύπος βύωνα	: Στέρεο 3,5 χλ.
Θερμοκρασία λειτουργίας	: 40 °C

11. Αντοχή

Μην πιστεύοιτε όπη η σκούερν μάζ με το υλικό όνοο απορρνώα μα. Εμπιστέριτε την οε ετοιμασμένο οπώο περιβάλλον, για την αναοκώηση ηλεκτρικού και ηλεκτρονικού εξοπλώοι. Με όπη τον πύοο, συμφοίρετε στη διατήρηση των πύων και την προστασία του περιβάλλονος. Απείδυθείτε στον αντιπρόσωπο της περιοχής, όού ή της αρμόδιας αρχής, με περισσότερες πληροφορίες.

Használati útmutató

Készülék egy DJY gumiérr felhajtással felszállt. A termék egyesége egyrészt es egyrészt es az zsemlezhétes utmutató előlvasással a felhasználóval jellemző előnyeit optimalisan élvezhette.

1. Biztonsági Utasítások

Az első használat előtti körültekintően olvassa el ezt az útmutatót. A biztonsági információk, különösen a biztonsági előírások, fontos információkat tartalmaznak az Ön biztonságá valamint a készülék használatá és ápolása vonatkozásában. Őrizzon meg az útmutatót és adja oda a készülékekk együtt, ha hármaszk személyek továbbadják.

A készülék helyeként meg kell őrizni és használja a készüléket más céra, mint a jelen utasításban leírtak. A helytelen használát veszélyes é a garancia elvesztésével jár.

Ezt a terméket nem használhatja olyan személyek (beleértve a gyerekeket is), akik fizikai, érzelmi vagy szemléti kapacitáuk vagy tapasztalatukon alapúlag vagy tudásból hátrányosakká válhat, feltéve, ha nem képesek a termék biztonságos használatának, vagy előzetesen nem kaptak a biztonságos használatról kielégítő oktatást.

A gyémekre ügyeljen, hogy biztosan ne juttasson a készülékkel.

Veszély! A fullálegőű felhajtók használatá során felépű tűzvesztés magas hangnyomás halláskárosodást okozhat. Ha hosszú ideje tűz hangoson hallgat zenét, akkor a hallása károsodhat. Alkosson be megsékelt hangereket.

Csak normál szabómérsékleten páratartalom mellett használja a készüléket. A készülék csak általános tepszentri feltéti megapossáiban történő használatára alkalmas. Ne használja trópusi környezetben vagy különösen árárs környezetben.

A készüléket ne vigye hidegbe! meleg helyre, és fordítva. A párelcsapódás a termék és az elektromos áramlás között megfűződik okozhat.

Ne használjon olyan kiegészítőket vagy kellekőket, amelyek gyártó nem javasolt, vagy amelyek nem a készülékkel értekek. A kiegészítőket a jelen használati útmutatóban leírt módoon használja szeme.

A készülék felületét ne érintse, nyoma vagy húzza eles, vagy kemény tárgyval.

Veszély! A tűz és elektromos áramütés veszélyes elkerüése érdekében a készüléket ne tegye ki eséknek, vagy páráknak.

A készülék nem tehető ki csöppöző vagy csapóvíznek, és folyadékú töltőtt tárgyak, mint például vízáók, nem helyezhető a készülékkel.

Biztonsága, hogy semmilyen tárgy vagy folyadék ne juttasson a nyílásokon keresztül a borításon beléle.

Soha ne merítse a termék elektronikus alkatrészeit víze vagy más folyadékba használat vagy tisztítás közben. Soha ne tegye a készüléket folyóvíz alá.

Ne tegye a termékét magas terhelés generáló készülékek közelébe (pl. monitorok, hangszórók, transzformátorok).

Ne tegye ki a termékét közvetlen napfénynek, nedvességnek, forró fényforrásoknak vagy erős mágneses mezőknek. Ne tegye ki a termékét magas hőmérsékletnek, erős rezgésnek és kértje a magas mechanikai igénybevétel is.

Amennyiben a termék károsodott, ne használja többé és javíttassa meg azt szakemberrel vagy forduljon az ügyfélégszolgálatunkhoz. Ne szeressz szét a terméket és próbálgat meg saját kezűddel, mert ez veszélyes lehet.

Figyelmeztetés! Nemi alkalmas 36 hónapról fiatalabb gyermekek számára. Őrön alkatrészek, Fulladészvétel, Fosso zsinór, Fojtászvétel.

A Állítható fejálat	F Fejhálító - jobb oldal
B Fejhálító - bal oldal	F Száező kártya tartó
C Száező kártya tartó	G Száező kártya tartó
D 3,5 mm-es sztereo dugóval ellátott kábel	H 4 x száezőkártya, B x fehér kártya)
	H Zsíkréták

2. A rendeltetésérrő használat

Ez a termék csak szánítógéphez vagy más hangforráshoz csatlakoztatható felhajtó, és kizárólag beltéri használatra készűt.

A halláskárosodás megelőzése

FIGYELEM! Tartós halláskárosodást szenvedhet, ha hosszabb ideje nagy hangereón használja a felhajtót, ezért megelőd a termék használatá, ellenőrizze a hangszálványon beállított hangereószintet minden alkalomán, erős rezgésnek és lehelőnek ne használja a felhajtót nagy hangereón.

3. A készülék részei

A Állítható fejálat	F Fejhálító - jobb oldal
B Fejhálító - bal oldal	F Száező kártya tartó
C Száező kártya tartó	G Száező kártya tartó
D 3,5 mm-es sztereo dugóval ellátott kábel	H 4 x száezőkártya, B x fehér kártya)
	H Zsíkréták

4. Az első használat előtt

1. Körültekintően olvassa el a használati útmutatót a helytelen használát miatt bekövetkező károsodás megelőzése érdekében. Vegye figyelembe a biztonsági utasításokat.

2. Őrizzon meg a használati útmutatót későbbi esetekre, és adja azt ezt is, ha a készüléket átadja másnak, avőtá a csomagolóanyag és ellenőrizze a készüléket, hogy minden megvan-e és ép-e. Ne használja a készüléket, ha sérűt.

5. A fejpánt beállításá

Ne fogja át a fejét a fejpánttal, hanem úgy, hogy a fejhálító kényelmesen helyezkedjen el a fején, és a fullálegőű feléjük a fűt.

6. A fejhálító csatlakoztatása

Hejyezze a 3,5 mm-es csatlakozó dugót a lejátszó eszköz aljátába. Kapcsolja be a lejátszó eszközt, és adja a fűtő hangereót.

7. A száező kártyák használatára

2. A száező kártyákat a fejhálító csatlakoztására használhatja.

8. Hibaelhárítási tábla

Ha bármilyen probléma merűl fel a használat során, olvassa el az alábbi táblázatot. Ha a probléma nem oldható meg a **Megoldás** szentén, kérjük, forduljon a gyártóhoz.

Probléma	A lehetséges okok	Megoldás
Nincs hang	<ul style="list-style-type: none">• A lejátszó eszköz nincs bekapcsolva • A hangereó minimálisra van állítva • A 3,5 mm-es csatlakozó dugó nincs megfelelően bedugva	<ul style="list-style-type: none">• Kapcsolja be a lejátszó eszközt • Növele a lejátszó eszköz hangerejét • Csatlakoztassa ismét a 3,5 mm-es megfelelően bedugva

10. Műszaki leírás

Hangszóró-meghajtó	: 30 mm átmérőű
Frekvencia	: 20 - 20000 Hz
Kimeneti teljesítmény	: 20 mW

Érzékenység

Efektívitás

Kábelhossz

Dugó típusa

Űzemi hőmérséklet

11. Ártalmatlansági tábla

Ne fogja át a fejét a fejpánttal, hanem úgy, hogy a fejhálító kényelmesen helyezkedjen el a fején, és a fullálegőű feléjük a fűt. A gyémekre ügyeljen, hogy biztosan ne juttasson a készülékkel.

Veszély! A tűz és elektromos áramütés veszélyes elkerüése érdekében a készüléket ne tegye ki eséknek, vagy páráknak.

Gebrauiksaanwijzing

Gefeliciteerd met uw aankoop van deze DJY Kinderhooftelefoon. De werking van dit product is eenvoudig en heeft de technici aan en door het lezen van deze gebruiksaanwijzing zullen de gebruikers de optimale voordelen van de in het kader kenmerken ontdekken.

1. Veiligheidsrichtlijnen

Lees deze gebruikershandleiding zorgvuldig voor gebruik. Het omvat belangrijke veiligheidsinformatie alsook instructies voor het gebruik en onderhoud van het apparaat. Bewaar de handleiding voor later gebruik en voeg het bij het apparaat wanneer deze gebruikt wordt door iemand anders.

Om gevaarlijke situaties te voorkomen, gebruik het apparaat niet voor andere doeleinden als die omschreven staan in de instructies. Verkeerd gebruik is gevaarlijk en laat de garantie vervallen.

Dit product is niet bedoeld voor gebruik door personen (inclusief kinderen) met verminderde fysieke, zintuiglijke of mentale vermogens of personen die geen ervaring en / of kennis hebben m.b.t. het apparaat, tenzij zij onder toezicht staan van een voor hen veiligheids verantwoordelijke persoon of instructies m.b.t. het gebruik van het apparaat hebben ontvangen.

Kinderen dienen onder toezicht te worden gehouden, om te voorkomen dat zij met het apparaat gaan spelen.

Gevaar Overmatige geluidsdruk van oortelefoons en hoofdtelefoons kan leiden tot gehoorscha. Als u voor langere tijd naar luid muziek luistert, kan uw gehoor worden beschadigd. Ingesteld op een normaal volume.

Uitsluitend te gebruiken onder normale kamertemperatuur- en vochtigheidsomstandigheden.

Dit apparaat is uitsluitend geschikt voor gebruik bij gematigde breedtegraden. Gebruik het apparaat niet in de tropische of uitzonderlijk vochtige klimaten.

Verpakt het apparaat niet van koude naar warme plekken en vice versa. Condensatie kan schade aan het apparaat en de elektrische onderdelen veroorzaken.

Gebruik geen andere hulpstukken of accessoires, dan die zijn aangegeven door de fabrikant of zijn bijgeleverd met dit product. Installeer het apparaat in overeenkomst met de gebruikshandleiding.

Het apparaat niet aanraken met scherpe of harde voorwerpen, of met dergelijke voorwerpen overhem wijven of trillen aan de voorkant.

Gevaar! Om het risico op brand of elektrische schok te reduceren, dient het product niet aan regem of vocht te worden blootgesteld.

Dit apparaat dient niet te worden blootgesteld aan dupelede of opzettelijke vloeistoffen en er dienen geen met vloeistof gevulde voorwerpen zoals voen op het apparaat worden geplaatst.

Zorg ervoor dat er geen vloeistoffen door de openingen de behuizing binnendringen.

Dompel de elektrische onderdelen van het apparaat nooit in water of andere vloeistoffen tijdens het gebruik of als u dit aan het reinigen bent. Plaats het apparaat nooit onder stromend water.

Plaats het apparaat niet in de nabijheid van apparaten die een sterk magnetisch veld produceren (bijv. motoren, luidsprekers, transformators).

Stel het apparaat niet bloot aan zonlicht, vuil, hete lampen of sterke magnetische velden. Stel het apparaat niet bloot aan hoge temperaturen en sterke trillingen en vermijd sterke mechanische belastingen.

Als het product schok toont, gebruik het dan niet langer en laat het repareren door een gekwalificeerd technicus. Of neem contact op met onze klantenservice afdeling.

Demonteer het product nooit, en probeer niet om het zelf te repareren.

Waarschuwing! Niet geschikt voor kinderen onder de 36 maanden.

Kleine delen, Gevaar voor asfoking	Lange snoer, Gevaar voor verwurging

2. Voorgenomen gebruik

Dit product is enkel bestemd om aangesloten te worden op een computer of een andere geluidsbron, en enkel voor gebruik binnenshuis.

Vermijd gehoorschade

LET OP: Luisteren naar audio voor langer periodes op hoog volume kan permanente gehoorschade veroorzaken. Dit check het volumenuiveau, telkens als het product gebruikt wordt en vermijd het luisteren naar audio op hoog volumenuiveau.

3. Componenten

A. Verstelbare hoofdband	E. Rechste hoofdtelefoon
B. Linkse hoofdtelefoon	F. Kleurkaartenhouder
C. Kabel met 3,5 mm steroesteekker	F. Kleurkaarten (4 x tekenkaarten, 8 x witte kaarten)
	H. Wasplaatje

4. Voor het eerste gebruik

Lees deze gebruikershandleiding aandachtich door om schade of letsel als gevolg van onjuist gebruik te voorkomen. Besteed speciale aandacht aan de veiligheidsinstructies.

Bewaard de instructies voor later gebruik en voeg deze bij als u het apparaat overdraagt aan desden. Verwijder voorzichtig alle verpakingsmaterialen en controleer het apparaat op volwaardigheid en integriteit. Gebruik geen beschadigd apparaat.

5. Verstelbare hoofdband

pas de verstelbare hoofdband zo aan dat de hoofdtelefoon comfortabel op uw hoofd zit en dat de oorstekker in pas het volume aan tot het gewenste niveau.

6. De hoofdtelefoon aansluiten

Stap de 3,5 mm contactsteker in het stopcontact aan de achterzijde van het toestel. Zet het toestel aan en pas het volume aan tot het gewenste niveau.

7. Gebruik van de kleurkaarten

2. Je kan de kleurkaarten gebruiken om je hoofdtelefoon te versieren.

8. Mogelijke problemen

Mogchten er problemen zijn tijdens het gebruik, raadpleeg dan onderstaande tabel. Als het probleem niet opgelost kan worden zoals beschreven onder **Oplissing**, contacteer dan de fabrikant.

Probleem	Mogelijke oorzaken	Oplissing
Geen geluid	<ul style="list-style-type: none">• Playback toestel is niet aangesloten • Volume staat op minimum • 3,5 mm contactstecker is niet correct aangesloten	<ul style="list-style-type: none">• Schakel het toestel aan • Verhoog het volume van het toestel • Stap de 3,5 mm contactstecker terug in het stopcontact

9. Schoonmaak en onderhoud

Waarschuwing - Materiele schade!Gebruik tijdens het reinigen nooit oplosmiddelen, schurende materialen, harde borstels, metalen voorwerpen of scherpe voorwerpen. Dompel de elektrische onderdelen van het apparaat nooit onder in water tijdens het reinigen of de werking. Houd het apparaat nooit onder stromend water.

Zorg dat de hoofdtelefoon ontkoppeld is vooraleer u hem reinigt. Reinig de buitenkant van het product met een licht vochtig doek en droog het daarna goed af. Zorg ervoor dat er geen water in het product (bijvoorbeeld via de schakelaar) binnen dringt.

10. Specificaties

Luidspreker	: 30 mm diameter
Frekventie	: 20 - 20000 Hz
Uitgangsvermogen	: 20 mW
Gevoelheid	: 85 dB
Impedantie	: 32 Q
Kabel lengte	: Ongeveer 1 m
Stekertype	: 3,5 mm stereo
Werktemperatuur	: 40 °C

11. Afval

Gooid dit apparaat niet weg bij het huisafval. Lever het in bij een inzamelpunt voor de recycling van elektrische en elektronische apparatuur. Op deze manier helpt u bronnen te sparen en het milieu te beschermen. Neem contact op met uw detailhandelaar of met de lokale autoriteiten voor meer informatie.

12. Garantie

De afgebeelde afbeelding is een illustratie van de afgebeelde afbeelding. Het afgebeelde product kan verschillen van het afgebeelde product. Het afgebeelde product is niet gebonden aan de afgebeelde afbeelding. Het afgebeelde product is niet gebonden aan de afgebeelde afbeelding. Het afgebeelde product is niet gebonden aan de afgebeelde afbeelding.

De afgebeelde afbeelding is een illustratie van de afgebeelde afbeelding. Het afgebeelde product kan verschillen van het afgebeelde product. Het afgebeelde product is niet gebonden aan de afgebeelde afbeelding. Het afgebeelde product is niet gebonden aan de afgebeelde afbeelding.

De afgebeelde afbeelding is een illustratie van de afgebeelde afbeelding. Het afgebeelde product kan verschillen van het afgebeelde product. Het afgebeelde product is niet gebonden aan de afgebeelde afbeelding. Het afgebeelde product is niet gebonden aan de afgebeelde afbeelding.

De afgebeelde afbeelding is een illustratie van de afgebeelde afbeelding. Het afgebeelde product kan verschillen van het afgebeelde product. Het afgebeelde product is niet gebonden aan de afgebeelde afbeelding. Het afgebeelde product is niet gebonden aan de afgebeelde afbeelding.

De afgebeelde afbeelding is een illustratie van de afgebeelde afbeelding. Het afgebeelde product kan verschillen van het afgebeelde product. Het afgebeelde product is niet gebonden aan de afgebeelde afbeelding. Het afgebeelde product is niet gebonden aan de afgebeelde afbeelding.

De afgebeelde afbeelding is een illustratie van de afgebeelde afbeelding. Het afgebeelde product kan verschillen van het afgebeelde product. Het afgebeelde product is niet gebonden aan de afgebeelde afbeelding. Het afgebeelde product is niet gebonden aan de afgebeelde afbeelding.

De afgebeelde afbeelding is een illustratie van de afgebeelde afbeelding. Het afgebeelde product kan verschillen van het afgebeelde product. Het afgebeelde product is niet gebonden aan de afgebeelde afbeelding. Het afgebeelde product is niet gebonden aan de afgebeelde afbeelding.

De afgebeelde afbeelding is een illustratie van de afgebeelde afbeelding. Het afgebeelde product kan verschillen van het afgebeelde product. Het afgebeelde product is niet gebonden aan de afgebeelde afbeelding. Het afgebeelde product is niet gebonden aan de afgebeelde afbeelding.

De afgebeelde afbeelding is een illustratie van de afgebeelde afbeelding. Het afgebeelde product kan verschillen van het afgebeelde product. Het afgebeelde product is niet gebonden aan de afgebeelde afbeelding. Het afgebeelde product is niet gebonden aan de afgebeelde afbeelding.

De afgebeelde afbeelding is een illustratie van de afgebeelde afbeelding. Het afgebeelde product kan verschillen van het afgebeelde product. Het afgebeelde product is niet gebonden aan de afgebeelde afbeelding. Het afgebeelde product is niet gebonden aan de afgebeelde afbeelding.

De afgebeelde afbeelding is een illustratie van de afgebeelde afbeelding. Het afgebeelde product kan verschillen van het afgebeelde product. Het afgebeelde product is niet gebonden aan de afgebeelde afbeelding. Het afgebeelde product is niet gebonden aan de afgebeelde afbeelding.

De afgebeelde afbeelding is een illustratie van de afgebeelde afbeelding. Het afgebeelde product kan verschillen van het afgebeelde product. Het afgebeelde product is niet gebonden aan de afgebeelde afbeelding. Het afgebeelde product is niet gebonden aan de afgebeelde afbeelding.

De afgebeelde afbeelding is een illustratie van de afgebeelde afbeelding. Het afgebeelde product kan verschillen van het afgebeelde product. Het afgebeelde product is niet gebonden aan de afgebeelde afbeelding. Het afgebeelde product is niet gebonden aan de afgebeelde afbeelding.

De afgebeelde afbeelding is een illustratie van de afgebeelde afbeelding. Het afgebeelde product kan verschillen van het afgebeelde product. Het afgebeelde product is niet gebonden aan de afgebeelde afbeelding. Het afgebeelde product is niet gebonden aan de afgebeelde afbeelding.

De afgebeelde afbeelding is een illustratie van de afgebeelde afbeelding. Het afgebeelde product kan verschillen van het afgebeelde product. Het afgebeelde product is niet gebonden aan de afgebeelde afbeelding. Het afgebeelde product is niet gebonden aan de afgebeelde afbeelding.

De afgebeelde afbeelding is een illustratie van de afgebeelde afbeelding. Het afgebeelde product kan verschillen van het afgebeelde product. Het afgebeelde product is niet gebonden aan de afgebeelde afbeelding. Het afgebeelde product is niet gebonden aan de afgebeelde afbeelding.

De afgebeelde afbeelding is een illustratie van de afgebeelde afbeelding. Het afgebeelde product kan verschillen van het afgebeelde product. Het afgebeelde product is niet gebonden aan de afgebeelde afbeelding. Het afgebeelde product is niet gebonden aan de afgebeelde afbeelding.

De afgebeelde afbeelding is een illustratie van de afgebeelde afbeelding. Het afgebeelde product kan verschillen van het afgebeelde product. Het afgebeelde product is niet gebonden aan de afgebeelde afbeelding. Het afgebeelde product is niet gebonden aan de afgebeelde afbeelding.

De afgebeelde afbeelding is een illustratie van de afgebeelde afbeelding. Het afgebeelde product kan verschillen van het afgebeelde product. Het afgebeelde product is niet gebonden aan de afgebeelde afbeelding. Het afgebeelde product is niet gebonden aan de afgebeelde afbeelding.

De afgebeelde afbeelding is een illustratie van de afgebeelde afbeelding. Het afgebeelde product kan verschillen van het afgebeelde product. Het afgebeelde product is niet gebonden aan de afgebeelde afbeelding. Het afgebeelde product is niet gebonden aan de afgebeelde afbeelding.

De afgebeelde afbeelding is een illustratie van de afgebeelde afbeelding. Het afgebeelde product kan verschillen van het afgebeelde product. Het afgebeelde product is niet gebonden aan de afgebeelde afbeelding. Het afgebeelde product is niet gebonden aan de afgebeelde afbeelding.