

# Aspirador

---

## Manual del usuario

VS28C97\*\*\*\*/VS25C97\*\*\*\*

---

- Antes de poner en marcha la unidad, lea atentamente las instrucciones.
- Solo para uso en interiores



**SAMSUNG**

# Índice

---

<b>Información de seguridad</b>	<b>3</b>	<b>Funcionamiento</b>	<b>14</b>
Símbolos de seguridad importantes	3	Instalación de la Estación de limpieza	14
General	4	Uso de la Estación de limpieza	14
Aspirador	5	Carga de la batería	18
Mantenimiento	7	Colocación de la batería	18
Estación de limpieza	8	Extracción de la batería	18
Batería	10	Carga de la batería adicional	19
		Cómo utilizar las baterías de forma óptima	19
<b>Preparación</b>	<b>12</b>	Uso de los botones y la pantalla	20
Accesorios	12	Uso del Soporte de accesorios	22
Descripción general de las piezas	13	Uso de los accesorios	23
		<b>Mantenimiento</b>	<b>25</b>
		Limpieza de la Estación de limpieza	25
		Limpieza del aspirador	26
		<b>Apéndice</b>	<b>33</b>
		Aplicación SmartThings	33
		Notas y precauciones	37
		Solución de problemas	43
		Especificaciones del producto	47

# Información de seguridad

---

- Antes de poner el electrodoméstico en funcionamiento, lea este manual en su totalidad y consérvelo para futuras consultas.
- Las siguientes instrucciones de funcionamiento se aplican a varios modelos, por lo que las características de su aspirador pueden variar ligeramente de las descritas en este manual.

## Símbolos de seguridad importantes

---

### **ADVERTENCIA**

Indica que hay riesgo de muerte o lesiones graves.

### **PRECAUCIÓN**

Indica que hay riesgo de lesiones personales o daños materiales.

### **NOTA**

Indica que el texto que sigue contiene información adicional importante.

# Información de seguridad

---

## General

---

Para obtener información sobre los compromisos ambientales y las obligaciones legales de los productos de Samsung, p. ej. REACH, visite nuestra página de sostenibilidad en [www.samsung.com](http://www.samsung.com)

El incumplimiento de estas instrucciones puede causar daños en los componentes internos del aspirador y anular la garantía.

- Lea atentamente todas las instrucciones. Antes de enchufar la estación, asegúrese de que el voltaje de la corriente eléctrica es el mismo que el especificado en la placa de la parte inferior de la estación.
- Este electrodoméstico lo pueden utilizar niños a partir de los 8 años y personas con discapacidad física, mental o sensorial, siempre y cuando se les supervise o reciban instrucciones sobre el uso de estos electrodomésticos de una forma segura y siendo consecuentes de los posibles peligros que este pueda ocasionar. Los niños no deben jugar con el electrodoméstico. Los niños no deben realizar tareas de limpieza o mantenimiento en el aspirador sin la supervisión de un adulto.
- No deje el aspirador desatendido cuando esté en funcionamiento.
- Este producto está destinado únicamente a uso doméstico. (No utilice este producto para otra función que no sea la prevista.)
- No deje que los niños se suban al producto o jueguen con él.
  - Pueden producirse lesiones o daños en el producto.

---

## Aspirador

---

- Cuando monte el aspirador, tenga cuidado de no pillarse los dedos o las manos con el movimiento del asa.
- No utilice el aspirador sobre alfombras o suelos húmedos.
- No utilice el producto en los siguientes lugares:
  - En un lugar donde haya velas encendidas o lámparas de escritorio en el suelo.
  - En un lugar donde los radiadores están encendidos o hay brasas no extinguidas en una chimenea desatendida o un cenicero, etc.
  - En un lugar con materiales combustibles como pintura al óleo, disolvente de pintura, sustancias antipolillas, gasolina, alcohol, disolvente, ceniceros con cigarrillos encendidos, etc.
  - En un lugar cerrado lleno de vapor explosivo o tóxico.
- No recoja las siguientes cosas. Se puede producir un funcionamiento anómalo o daños en el producto.
  - Una cerilla o cenizas, o cigarrillos no extinguidos
  - Objetos duros o afilados
  - Materiales tóxicos (como lejía, amoníaco, limpiadores en seco, etc.)
  - Líquidos como agua, bebidas o desechos de mascotas
  - Polvo de tiza
- Si hay una fuga de gas o se utiliza un aerosol inflamable, como un limpiador de polvo, no toque la toma de corriente y abra la ventana para ventilar.
  - Se puede producir una explosión o un incendio.
- Si el producto realiza algún ruido extraño o emite olor o humo, apáguelo inmediatamente y póngase en contacto con un centro de servicio técnico de Samsung.
  - Se puede producir una descarga eléctrica o un incendio.

# Información de seguridad

---

- Cuando utilice el aspirador, tenga cuidado de no lesionarse con las partes móviles o giratorias.
  - Mantenga las partes del cuerpo (pelo, manos, etc.) alejadas del cepillo giratorio o del disco de rotación.
- Al limpiar la pared o el techo, debería utilizar las dos manos.
  - Si lo limpia con una sola mano, puede lesionarse la muñeca o dejar caer el aspirador y causar lesiones o daños al aparato.
- No utilice el aspirador para limpiar objetos que se rayen fácilmente (monitores, aparatos de acero inoxidable, etc.).
- A veces la rueda de un cepillo puede rayar el suelo. Antes de utilizar el aspirador, compruebe las ruedas del cepillo.
  - Si no puede retirar fácilmente una materia extraña de la rueda del cepillo, póngase en contacto con un centro de servicio técnico de Samsung.
- Cuando el cepillo giratorio del interior de un cepillo está funcionando, no toque el cepillo.
  - De lo contrario, puede atraparle la mano y causarle lesiones.
- No utilice el aspirador bajo la luz solar directa o a elevadas temperaturas.
- Si se ejerce una fuerza excesiva sobre un accesorio con motor o si queda atrapada alguna materia extraña en el cepillo giratorio (o en el disco de rotación), es posible que el accesorio deje de funcionar con el fin de proteger el motor o el producto. Apague el aspirador, retire la materia extraña y vuelva a encenderlo.
- Puede producirse electricidad estática en función de la humedad, la temperatura, el material del suelo, etc. de su casa. Si ocurre con frecuencia, póngase en contacto con un centro de servicio técnico de Samsung.
- No utilice el cepillo o las herramientas en un solo lugar durante mucho tiempo porque el suelo puede dañarse dependiendo de su material.

- 
- No use el Accesorio para mascotas + en un área angosta durante mucho tiempo y no permita que el Accesorio para mascotas + siga girando en un solo lugar.
    - Se pueden producir daños en materiales delicados
  - No utilice el Accesorio combinado en materiales duros, como cuero o madera, si las cerdas no están extendidas.

## Mantenimiento

---

- Mientras utiliza o después de utilizar el aspirador, debe colocar el aspirador en la Estación de limpieza para guardarlo.
  - El producto puede caer y ocasionar lesiones o daños importantes al producto. Además, es posible que no reciba una compensación por el daño.
- No guarde el aspirador en el interior de un automóvil.
- Apague el aspirador antes de retirar materias extrañas del interior del producto.
  - Si el producto está encendido cuando retira las materias extrañas, puede lesionarse o dañar el producto.
- Para limpiar la parte exterior del producto, primero apáguelo y luego límpielo con una toalla seca. No rocíe el producto directamente con agua ni lo limpie con materiales volátiles como benceno, disolventes o alcohol.
  - Si penetra agua en el producto y se produce un error, apague el aparato y póngase en contacto con el centro de servicio técnico de Samsung.
- Para limpiar las piezas lavables, no use detergentes alcalinos, ácidos, detergentes industriales, ambientadores de aire, ácidos acéticos, etc.
  - Pueden producirse daños tales como rotura, deformación o decoloración del plástico, deterioro de la impresión, etc.

# Información de seguridad

Piezas lavables		Contenedor de polvo, Microfiltro lavable, Filtro de polvo fino, Filtro giratorio Cyclone, paño seco
Piezas no lavables		Filtro premotor y Filtro polvo fino de la Estación de limpieza
Detergente adecuado	Neutro	Detergente lavavajillas
Detergente prohibido	Alcalino	Oxígeno líquido, limpiador de moho, etc.
	Ácido	Aceite de parafina, emulgente, etc.
	Limpiadores industriales	NV-I, PB-I, Opti, alcohol, acetona, benceno, disolvente, etc.
	Ambientador	Ambientadores en aerosol (aroma de café, hierba, etc.)
	Aceites	Aceites animales, aceites vegetales
	Etc.	Ácido acético de cocina, vinagre, ácido acético glacial, etc.

- Exponer el producto a la luz solar durante horas puede deformar o decolorar las piezas. Por lo tanto, guarde el producto a la sombra.
- Tras limpiar el contenedor de polvo, el Filtro giratorio Cyclone o el Microfiltro lavable con agua, déjelo secar a la sombra.
  - Cuando se aplica calor, puede producirse una deformación del producto.

## Estación de limpieza

- Para trasladarlo no tire del cable, no utilice este como un asa, no atrape el cable con una puerta ni tire de él contra bordes o esquinas cortantes. Mantenga el cable apartado de las superficies calientes.
- No tire del cable para desenchufar. Para desenchufar sujete el enchufe, no el cable.
- No tire del cable de alimentación; no lo toque con las manos húmedas.
  - Se puede producir una descarga eléctrica o un incendio.
- No utilice cables alargadores ni enchufes con una corriente nominal inadecuada.

- 
- Si hay polvo, agua, etc. en una clavija o en el punto de contacto del enchufe, límpielos con cuidado.
    - Se puede producir un funcionamiento anómalo o una descarga eléctrica.
  - No utilice enchufes ni cables dañados, ni tomas de pared sueltas.
    - Se puede producir una descarga eléctrica o un incendio.
  - Desenchufe la Estación de limpieza de la toma de corriente antes de realizar el mantenimiento.
  - No exponga la Estación de limpieza a temperaturas altas ni permita que ningún tipo de humedad entre en contacto con la misma.
  - No enchufe la Estación de limpieza en una fuente de alimentación con el voltaje incorrecto. No enchufe la Estación de limpieza en un enchufe o toma múltiples.
    - Se puede producir una descarga eléctrica o un incendio.
  - Si el cable de alimentación está dañado, solicite a un centro de servicio técnico de Samsung que le proporcione un nuevo cable para reemplazarlo.
    - Se puede producir una descarga eléctrica o un incendio.
  - Asegúrese de que los terminales de carga del aspirador y la Estación de limpieza no entran en contacto con un conductor, como una pulsera, un reloj, una varilla metálica, un clavo, etc.
    - Se puede producir el mal funcionamiento del producto o una descarga eléctrica.
  - Debido a que la Estación de limpieza está diseñada para el uso exclusivo del aspirador inalámbrico Samsung Jet, no utilice la Estación de limpieza para otros aparatos electrónicos ni para otros fines.
    - Se puede producir un daño importante en la Estación de limpieza o un incendio.

# Información de seguridad

---

- No permita que los niños se cuelguen o empujen la Estación de limpieza.
  - Se pueden producir lesiones personales y daños en el producto y en el suelo.
- No cargue el producto cerca de una ventana, un calefactor, un lavabo, un cuarto de baño, etc.
- No intente abrir la Estación de limpieza. Las reparaciones debe efectuarse solo en un centro de servicio técnico Samsung cualificado.
- No se recibirá ninguna compensación por lesiones o por el mal funcionamiento del producto derivados de no instalar la Estación de limpieza correctamente.
- No doble el cable de alimentación con excesiva fuerza ni coloque sobre él objetos pesados.
  - Se puede producir una descarga eléctrica o un incendio.
- Antes de enchufar o desenchufar la Estación de limpieza, apague el aspirador y evite tocar con las manos las clavijas del enchufe.
  - Se puede producir un incendio o una descarga eléctrica.

## Batería

---

- No rompa ni arroje al fuego las pilas, ya que explotan a una temperatura elevada.
- No deje caer ni golpee la batería, ni la someta a un impacto súbito.
- No desmonte la batería y asegúrese de no crear un cortocircuito entre los terminales positivo (+) y negativo (-).
- Puesto que la batería se ha fabricado solo para este producto, no debe utilizarse en otros aparatos electrónicos ni con otros fines.

- 
- Cuando adquiera una batería nueva, asegúrese de verificar el nombre del modelo (VCA-SBTC97, VCA-SBTC97S) y el logotipo original **SAMSUNG**.
    - Póngase en contacto con su distribuidor de Samsung Electronics más cercano o con el centro de servicio de Samsung para adquirir cualquier consumible.
  - Se pueden producir fugas en las celdas de las pilas en condiciones extremas de uso o de temperatura. Si el líquido entra en contacto con la piel, lave inmediatamente con agua la zona afectada. Si el líquido entra en contacto con los ojos, enjuague inmediatamente con agua limpia durante al menos 10 minutos. Solicite atención médica.
  - Cuando instale la batería en el aspirador, empuje hasta oír un clic. Esto asegura que la batería está instalada firmemente.
    - De lo contrario, la batería puede caer y causar daños al producto o lesiones.
  - Si no va a utilizar el aspirador durante un periodo prolongado o piensa ausentarse de casa durante mucho tiempo, desenchufe la Estación de limpieza y después retire la batería del aspirador. Si la batería no se carga ni se utiliza, se descarga lentamente.
  - Con el fin de proteger el motor y la batería, es posible que el producto no funcione a temperaturas inferiores a 5 °C o superiores a 45 °C.
  - Deseche la batería gastada de conformidad con la normativa local.

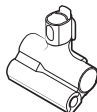
# Preparación

## Accesorios

Los accesorios con la marca «\*» pueden variar en función de los modelos.



Tubo telescópico



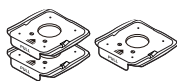
Accesorio para mascotas +



Accesorio combinado



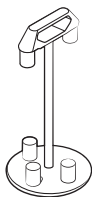
Boquilla extensible para rincones



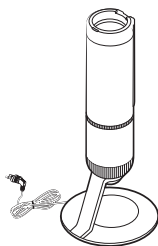
Bolsas de polvo  
(1 instalada, 2 adicionales)



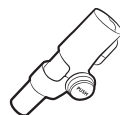
Manual del usuario



\* Soporte de accesorios



Estación de limpieza



\* Accesorio flexible



\* Cargador de la batería



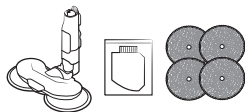
\* Cepillo doble activo



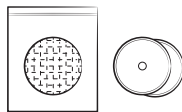
\* Cepillo+ led delgado



\* Soporte de la batería



\* Barredora giratoria con rociador  
/ Depósito de agua / Alfombrillas  
húmedas reutilizables



\* Alfombrilla húmeda de un solo uso /  
Alfombrilla fijable

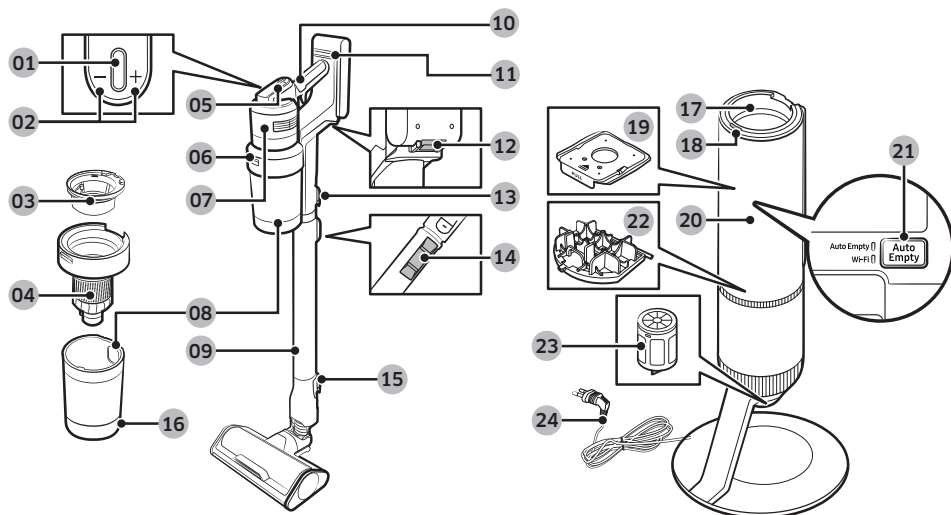


\* Batería

\* Opcional

- La Barredora giratoria con rociador incluye alfombrillas húmedas reutilizables y alfombrillas húmedas desechables.
- El número de bolsas de polvo puede variar en función del modelo.

## Descripción general de las piezas



- 01 Botón de alimentación (⏻)
- 02 Botones de control de potencia de succión
- 03 Microfiltro lavable
- 04 Filtro giratorio Cyclone
- 05 Pantalla
- 06 Botón de liberación del contenedor del polvo
- 07 Filtro de polvo fino
- 08 Contenedor de polvo
- 09 Tubo ajustable
- 10 Asa
- 11 Indicador de nivel de la batería
- 12 Botón de liberación de la batería
- 13 Botón de liberación del tubo
- 14 Botón de ajuste de la longitud del tubo
- 15 Botón de liberación del cepillo
- 16 Botón de liberación de la tapa del contenedor de polvo
- 17 Junta del contenedor de polvo
- 18 Botón de START/STOP (INICIO/PARADA) de la Estación de limpieza
- 19 Bolsa de polvo
- 20 Cubierta delantera de la Estación de limpieza
- 21 Botón de Auto Empty (vaciado automático)/botón wifi
- 22 Filtro premotor de la estación de limpieza
- 23 Filtro de polvo fino de la estación de limpieza
- 24 Cable de alimentación

### 📖 NOTA

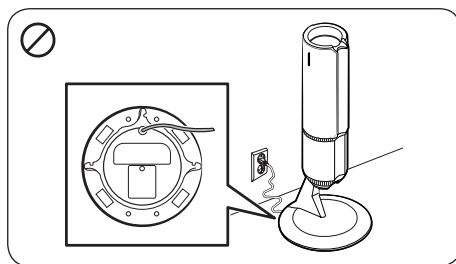
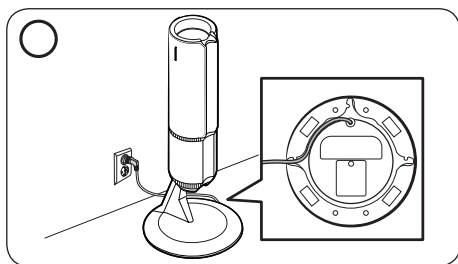
El estampado de ondas del exterior del producto es una apariencia natural debido al uso de materiales de plástico perlado y a su distribución perlada. Además, la perla brillante utilizada en el material proporciona un excelente recubrimiento brillante, sin necesidad de recubrimiento adicional.

# Funcionamiento



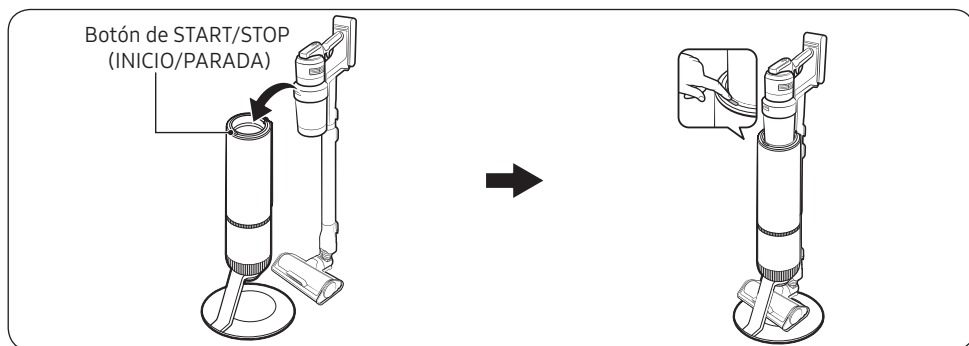
Para obtener información detallada, consulte el código QR.

## Instalación de la Estación de limpieza

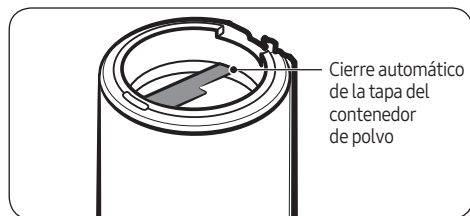


- Coloque el cable de alimentación de la Estación de limpieza a lo largo de la ranura redonda de la parte inferior.
  - Asegúrese de que el cable de alimentación esté colocado correctamente de forma que la Estación de limpieza no se incline.
- Antes de enchufar la Estación de limpieza, coloque el cable de alimentación perfectamente.
- Al conectar la Estación de limpieza, el botón de **START/STOP (INICIO/PARADA)** se ilumina de color azul durante 5 segundos y se apaga.

## Uso de la Estación de limpieza

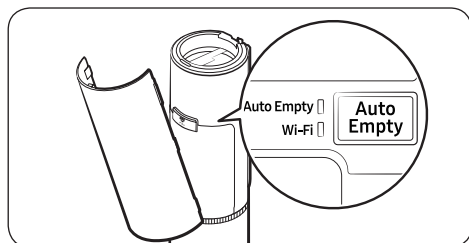


- El contenedor de polvo del aspirador se vaciará automáticamente cuando coloque el aspirador en la Estación de limpieza.
  - La función Auto Empty (vaciado automático) está habilitada como configuración predeterminada.
- Puede pulsar el botón de **START/STOP (INICIO/PARADA)** para iniciar o detener el proceso de vaciado en el momento deseado.
- Si el aspirador se vuelve a colocar en la Estación de limpieza dentro de un minuto desde que se retiró de la Estación de limpieza, la función Auto Empty (vaciado automático) no funcionará incluso si la función está habilitada.



#### NOTA

- Si se enrollan grumos de polvo, pelo, hilos, etc. alrededor del Filtro giratorio Cyclone en el contenedor de polvo, el Filtro giratorio Cyclone no puede girar, por lo tanto, el contenedor de polvo no puede vaciarse por completo. En este caso, pulse repetidamente el botón de **START/STOP (INICIO/PARADA)** en la Estación de limpieza hasta que el contenedor de polvo esté completamente vacío.
  - Limpie el contenedor de polvo si encuentra materia extraña después de vaciarlo. (Consulte la sección «Contenedor de polvo/Microfiltro lavable»).
- Si el cierre automático de la tapa del contenedor de polvo está manchado con café, bebidas u otras sustancias pegajosas o viscosas, límpielo con un paño húmedo.
- Coloque correctamente el aspirador en la Estación de limpieza.
  - De lo contrario, es posible que el aspirador no se cargue y que la función de Auto Empty (vaciado automático) no funcione.
  - Si no se puede abrir el contenedor de polvo, el botón de **START/STOP (INICIO/PARADA)** se vuelve de color rojo.



- Si la función Auto Empty (vaciado automático) está habilitada, el indicador led de vacío automático se vuelve de color blanco.
  - Pulse el botón de **Auto Empty (vaciado automático)** para activar y desactivar la función.
- Para un rendimiento óptimo, recomendamos habilitar la función Auto Empty (vaciado automático).
  - La función Auto Empty (vaciado automático) puede afectar el rendimiento del Filtro giratorio Cyclone y el autodiagnóstico.

## NOTA

- Después de vaciar el contenedor de polvo, el proceso de autodiagnóstico comienza para un rendimiento óptimo. Espere a que finalice el proceso de autodiagnóstico antes de volver a usar el aspirador.
- Después del autodiagnóstico, se proporcionan resultados de diagnóstico y una guía del usuario para el uso optimizado del aspirador.
- Puede iniciar el proceso de autodiagnóstico en la aplicación SmartThings, o pulsando simultáneamente los botones + y -.
- El modo de potencia de succión predeterminado inicial es «IA». La función de autodiagnóstico se desactiva si cambia la potencia de succión predeterminada a un modo diferente en la aplicación SmartThings. Sin embargo, si ha utilizado el aspirador en el modo de potencia de succión «IA» durante más de 5 minutos, la función de autodiagnóstico se inicia cuando coloca el aspirador en la estación de limpieza, incluso si el modo de potencia de succión predeterminado no es «IA» en la aplicación SmartThings.

---

## Configuración y cancelación de la conexión de red

- Consulte la sección «**Aplicación SmartThings**» para obtener la configuración de la conexión de red. Para cancelar la conexión de red después de entrar en el modo AP, mantenga pulsado el botón de **Auto Empty (vaciado automático)** durante 5 segundos.

## Restablecimiento de la conexión de red

- Si la conexión de red sigue fallando, mantenga pulsado el botón de **Auto Empty (vaciado automático)** durante 5 segundos para entrar en el modo AP. A continuación, mantenga pulsado el botón de **Auto Empty (vaciado automático)** durante al menos 10 segundos para restablecer la configuración de la conexión de red.
  - Se cancelará el modo AP.

## Permitir o bloquear la conexión de red

- Para permitir o bloquear la conexión wifi, mantenga pulsado el botón de **Auto Empty (vaciado automático)** durante al menos 15 segundos hasta que el led de vaciado automático y el led de la wifi parpadeen simultáneamente.

## Restablecimiento de fábrica

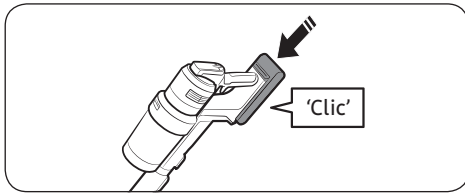
- Recomendamos realizar un restablecimiento de fábrica para proteger sus datos de privacidad si va a vender este producto como un bien usado. Mantenga pulsado el botón de **Auto Empty (vaciado automático)** durante 5 segundos para entrar en el modo AP. A continuación, mantenga pulsado el botón de **Auto Empty (vaciado automático)** durante al menos 15 segundos.
  - El modo AP se cancelará y la configuración de la red se reiniciará.

# Funcionamiento

## Carga de la batería

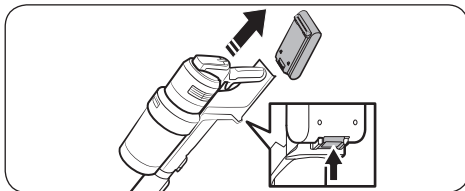
- Cuando el indicador de nivel de la batería se vuelve de color rojo o aparezca el mensaje **Batería baja** en la pantalla, cargue la batería.
- No se puede utilizar este aspirador mientras se está cargando.
- Asegúrese de que la parte posterior de la batería está colocada correctamente en la pieza de carga del aspirador.
- Compruebe que se muestre el indicador de nivel de la batería durante la carga.
- Cuando se inicia la carga, el indicador de nivel de la batería se enciende (rojo, naranja o amarillo dependiendo del progreso de la carga), sube gradualmente y cambia a verde cuando la carga ha finalizado.

## Colocación de la batería



Empuje la batería hasta el final hasta que oiga un clic.

## Extracción de la batería

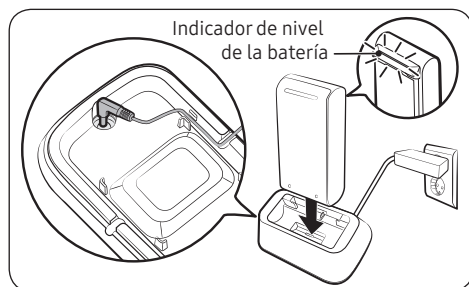


Pulse el botón de liberación de la batería en la parte posterior del mango para expulsarla.

### ⚠ PRECAUCIÓN

- Antes de extraer la batería, se debe apagar el aspirador.
  - El aspirador puede funcionar incorrectamente si expulsa la batería a la fuerza del aspirador mientras está en funcionamiento.
- Tenga cuidado de no dejar caer la batería. Si lo hace, puede causarse lesiones o dañar la batería.

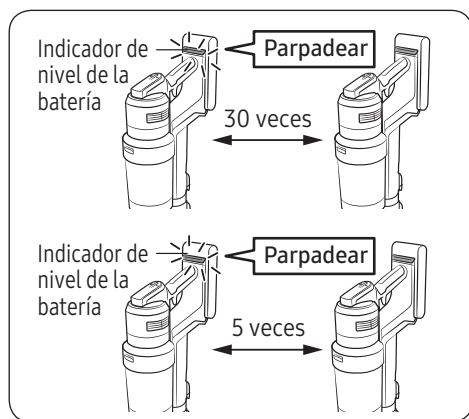
## Carga de la batería adicional



Cargue la batería adicional en el soporte de la batería.

- Empuje firmemente la batería sobre el soporte de la batería.
- El indicador de nivel de batería se enciende y cambia de color a rojo, naranja y amarillo a medida que la batería se carga, y luego se vuelve verde cuando la batería está completamente cargada.

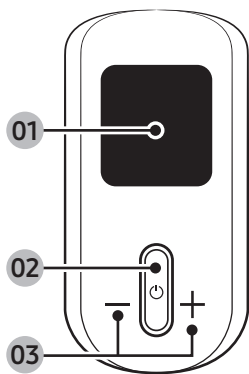
## Cómo utilizar las baterías de forma óptima



- Para usar las baterías durante más tiempo, use el aspirador con la configuración de potencia de succión más baja.
- Recomendamos alternar el uso de la batería con una batería adicional.
- Si la batería adicional está completamente cargada y no se utilizará durante un período prolongado de tiempo, le recomendamos que retire la batería adicional del cargador de la batería y la almacene a temperatura ambiente.
- El aspirador tiene un modo de protección de batería, que puede detener repentinamente el funcionamiento del aspirador cuando detecta un peligro para el uso de la batería.
  - Si el indicador de nivel de batería parpadea en rojo durante 30 veces, debe esperar 30 segundos antes de volver a utilizar el aspirador.
  - Si el indicador de nivel de batería parpadea en rojo durante 5 veces, la batería ya no se puede usar. Sustituya la batería por una nueva.

# Funcionamiento

## Uso de los botones y la pantalla



### 01 Pantalla

- Muestra el modo actual (**MIN**, **IA**, **MED**, **MAX**, **JET** o **WET**) o el mensaje de alerta.

### 02 Encendido (☺)

- Pulse este botón para encender o apagar el aspirador.
- Al encender el aparato, el aspirador se inicia en el modo **MED**.
- Si monta la Barredora giratoria con rociador, el aspirador se iniciará en el modo **WET**.
- Si monta el Cepillo doble activo o el Cepillo+ led delgado, el aspirador se inicia en el modo «**IA**».

### 03 Control de potencia de succión (+/-)

- Puede cambiar el modo de la potencia de succión (**MIN**, **IA**, **MED**, **MAX** o **JET**).
- En el modo «**IA**», el aspirador ajusta automáticamente la potencia de succión y la velocidad de rotación del cepillo de acuerdo con el entorno circundante para un rendimiento optimizado. El aspirador continúa el proceso de optimización durante 1 o 2 segundos cuando detecta cambios en el suelo.
- En el modo **WET**, pulse el botón **+** para rociar agua una vez o mantenga pulsado el botón **+** para rociar agua durante un máximo de 2 segundos.
- Con el aspirador en la Estación de limpieza, mantenga pulsado el botón **+** durante 5 segundos para activar o desactivar el modo de Ahorro de energía. Mantenga pulsado el botón **Auto Empty (Vaciado automático)** de la estación de limpieza durante 15 segundos para apagar la wifi y ahorrar energía.

### 📄 NOTA

- El modo «**IA**» solo está disponible si se monta el Cepillo doble activo o el Cepillo+ led delgado.
- El modo «**IA**» puede no funcionar bien en algunos entornos de suelo (suelos con alfombras delgadas y algunas esterillas de yoga con ranuras, etc.).
- El ajuste automático de la velocidad de rotación del cepillo en el modo «**IA**» solo está disponible cuando se conecta el Cepillo doble activo.
- Solo funciona el botón **+** cuando el aspirador está en modo **WET**.
- No puede introducir los ajustes de idioma cuando el aspirador se encuentra en el modo **WET**.
- El modo de Ahorro de energía se desactiva automáticamente si utiliza el aspirador.
- El cepillo puede adherirse al suelo o no girar correctamente en función del material del suelo (moqueta, alfombra, ropa de cama, etc.). Si se produce este problema, cambie el modo de potencia de succión a **MIN** o **MED**.

## Selección del idioma

1. Mantenga pulsado el botón **+** durante 3 segundos para entrar o salir del ajuste de idioma.
2. Pulse el botón **+** o **-** para seleccionar un idioma.

## Mensajes de alerta y soluciones

El aspirador muestra mensajes de alerta para que el usuario inspeccione ciertas partes o limpie ciertas partes como un filtro. Además, su función de autodiagnóstico proporciona una guía que le ayuda a mantener su mejor rendimiento.

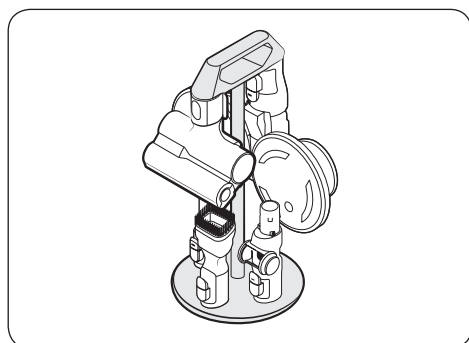
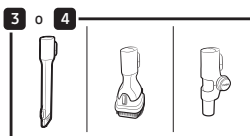
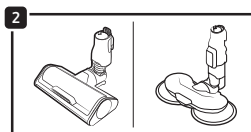
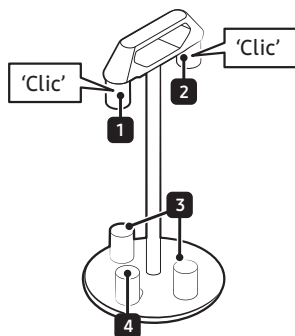
Mensaje	Solución
« Objeto atascado en accesorio »	Compruebe si hay materia extraña atascada en el cepillo o accesorio.
« Comprobar obstrucción »	Compruebe si el cepillo, el tubo, el Microfiltro lavable o el Filtro de polvo fino están obstruidos con materia extraña.
« Filtro no insertado »	Compruebe si el Microfiltro lavable está correctamente montado.
« Limpiar micro filtro »	Alerta y recomienda al usuario que compruebe y lave periódicamente el Microfiltro lavable. (Consulte la sección « <b>Limpieza del aspirador</b> »).
« Usar batería compatible »	Compruebe el nombre del modelo de la batería y asegúrese de que sea compatible. (VCA-SBTC97, VCA-SBTC97S)
« Cerrar contened. Polvo »	Compruebe el contenedor de polvo y ciérrelo si está abierto.
«Bolsa de polvo Clean Station llena. Sustituirla.»	Sustituya la bolsa de polvo de la Estación de limpieza por una nueva.
« Conectar cepillo suelos para diagnóst. »	Coloque el Cepillo+ led delgado o el Cepillo doble activo.

## Mensajes de autodiagnóstico y soluciones

Mensaje	Solución
« Revisar contened. Polvo/microfil. »	Compruebe si el contenedor de polvo está abierto. Si el Microfiltro lavable y el contenedor de polvo están contaminados, vacíe el contenedor de polvo y lávelo con agua.
« Comprobar si el cepillo/tubo está obstruido »	Compruebe si el cepillo/tubo está obstruido y límpielo de acuerdo con las instrucciones de la sección « <b>Limpieza del aspirador</b> ».
« Comprobar polvo en cepillo centr. »	Compruebe si hay materia extraña enredada en el cepillo giratorio y límpielo de acuerdo con las instrucciones de la sección « <b>Limpieza del aspirador</b> ».

# Funcionamiento

## Uso del Soporte de accesorios

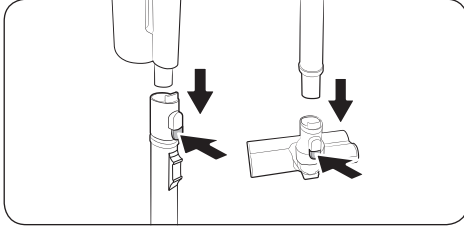


[Soporte de accesorios]

- Para retirar los accesorios, pulse el botón de liberación de la parte posterior de cada accesorio.
- El polvo que queda en el accesorio puede caerse al desconectarlo del aspirador. Cuando termine de utilizar el aspirador, acorte el Tubo telescópico y active el aspirador en el modo **MAX** durante más de 10 segundos.
- Asegúrese de retirar las alfombrillas húmedas de la Barredora giratoria con rociador antes de acoplarla al Soporte de accesorios.
- Cuando conecte los accesorios a 1 y 2, presione hasta que hagan un clic.

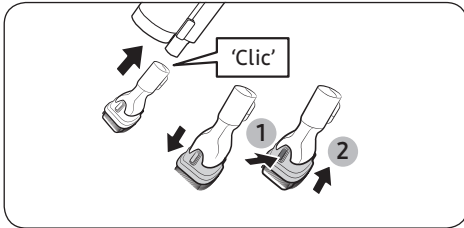
## Uso de los accesorios

### Desconexión de los accesorios



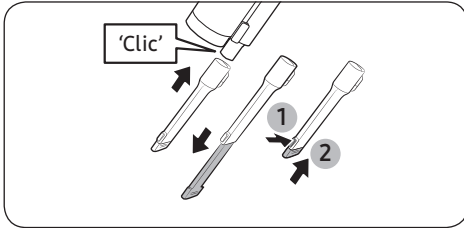
- Para retirar los accesorios, pulse el botón de liberación de la parte posterior de cada accesorio.
- Antes de desacoplar los accesorios, utilice el aspirador en el modo **MAX** durante 10 segundos para evitar que quede materia extraña dentro del accesorio.

### Accesorio combinado



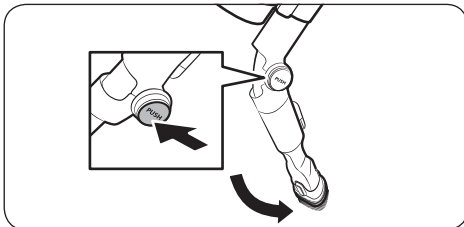
Se utiliza para eliminar el polvo de cortinas, muebles, sofás, etc.

### Boquilla extensible para rincones



Se utiliza para eliminar el polvo de los marcos de ventanas, rendijas, esquinas, etc.

### Accesorio flexible



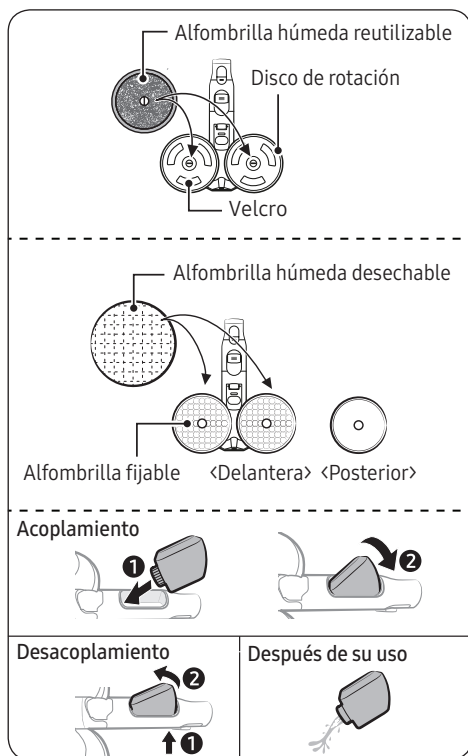
Utilícelo para limpiar lugares de difícil acceso, como la parte superior o posterior de los muebles o techos.

#### **NOTA**

Puede conectar el Accesorio combinado o la Boquilla extensible para rincones para utilizarla con el Accesorio flexible.

# Funcionamiento

## Barredora giratoria con rociador



Utilícela para limpiar un suelo de madera y linóleo con una alfombra húmeda.

- La Barredora giratoria con rociador no presenta la función de succión de polvo.

### Uso de la alfombra húmeda reutilizable

- Al fijar la alfombra húmeda, asegúrese de que la alfombra se sitúa en el centro del disco de rotación.

### Uso de la alfombra húmeda desechable

- Coloque la alfombra húmeda desechable en la parte delantera (lado con velcro) de la alfombra fija en el disco de rotación.
  - Si utiliza la alfombra húmeda desechable sin la alfombra fija, el rendimiento de la limpieza puede disminuir.
- Tras utilizar la alfombra húmeda desechable, desechela alfombra.

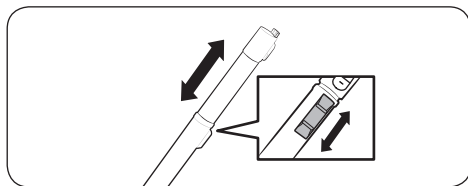
### Acoplamiento o desacoplamiento del depósito de agua

- Presione la parte inferior del depósito de agua para desacoplarlo.
- Al acoplar el depósito de agua, inserte primero el extremo delantero.

### NOTA

- No lo utilice con agua subterránea o contaminada.
- Cuando la Barredora giratoria con rociador se usa por primera vez, el aire en la bomba y el tubo puede hacer que se retrase la pulverización de agua. Pulse el botón + varias veces.

## Ajuste de la longitud del tubo



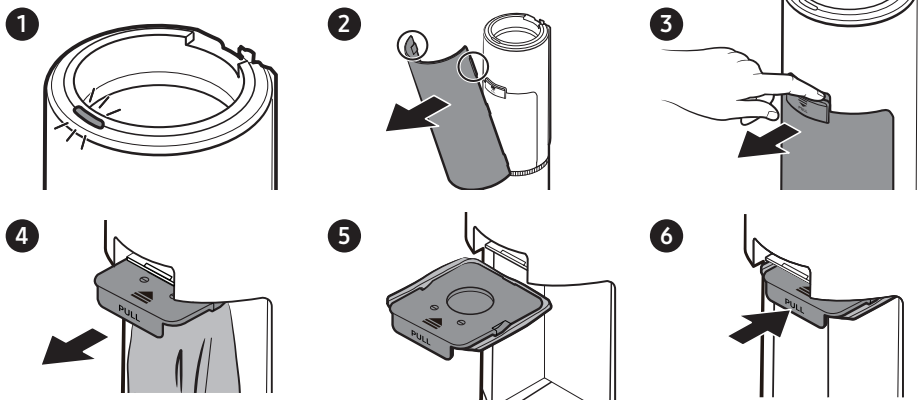
Pulse el botón de ajuste de la longitud del tubo para alargar o acortar el Tubo telescópico.

# Mantenimiento

## Limpeza de la Estación de limpieza

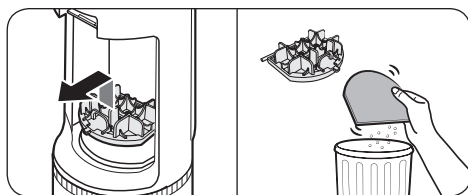
### Sustitución de la bolsa de polvo

Si el botón de **START/STOP (INICIO/PARADA)** en la Estación de limpieza se vuelve de color rojo, compruebe si la bolsa de polvo está llena. Si la bolsa de polvo no está llena, verifique si el contenedor de polvo, el tubo o el cepillo del aspirador está obstruido.



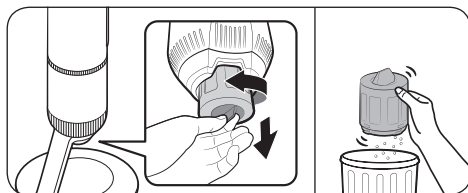
- Debe desechar la bolsa de polvo usada en la basura. (No reutilizable)
- Durante los períodos de alta temperatura y humedad, se recomienda sustituir la bolsa de polvo con una nueva cada uno o dos meses.
  - Los insectos domésticos y las larvas pueden aspirarse hacia la bolsa de polvo y con el tiempo posiblemente multiplicarse allí. Cuando suceda, limpie con un paño húmedo y sustituya la bolsa de polvo por una nueva.

### Limpeza del Filtro premotor



Utilice el mango para levantar el filtro y agite sobre un recipiente para eliminar el polvo.

### Limpeza del Filtro de polvo fino



Sacuda el Filtro de polvo fino sobre un recipiente para eliminar el polvo.

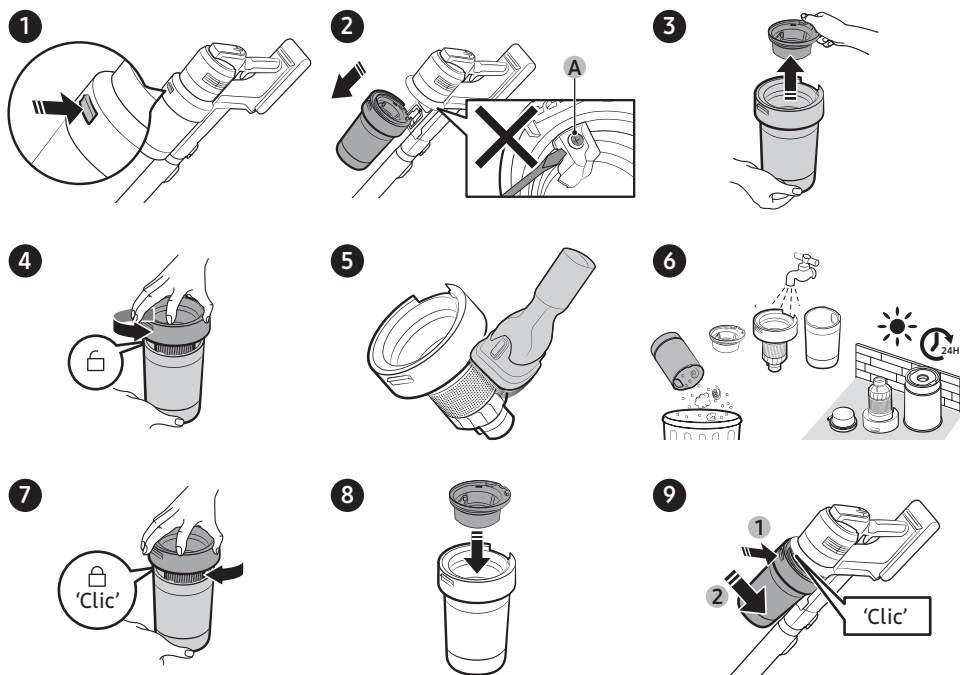
# Mantenimiento

## Limpeza del aspirador



Para obtener información detallada, consulte el código QR.

### Contenedor de polvo/Microfiltro lavable

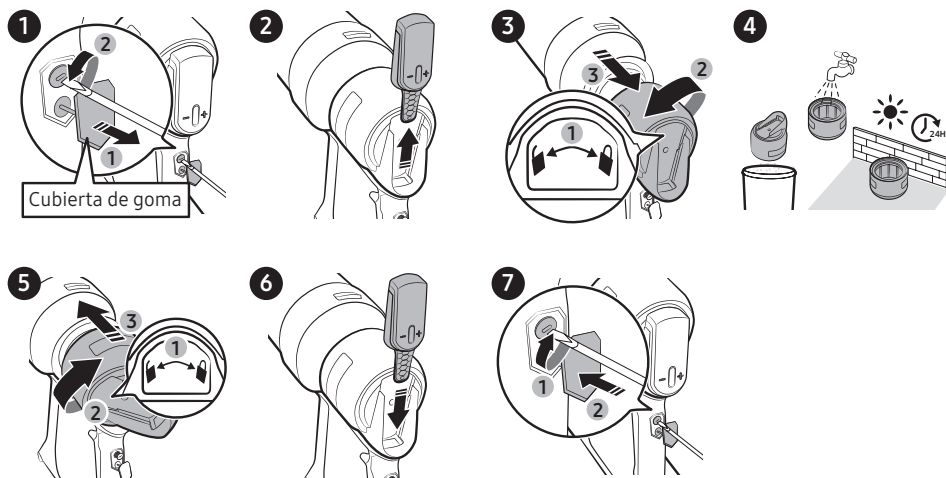


#### ⚠ PRECAUCIÓN

- No desenrosque el **tornillo (A)** y nunca lo afloje.
- Después de limpiar el contenedor de polvo y el Microfiltro lavable con agua, debe secarlos completamente a la sombra durante más de 24 horas antes de su uso.
  - Cuando se aplica calor, puede producirse una deformación del producto.
  - Si el filtro no se seca completamente antes de utilizarlo, puede generar olor.
- Si el contenedor de polvo o el filtro están obstruidos, el aspirador puede detener su funcionamiento debido al dispositivo de prevención de sobrecalentamiento del motor.
  - Limpie el contenedor de polvo o los filtros, y, a continuación, vuelva a hacer funcionar el aspirador.
- Al limpiar el contenedor de polvo y el Microfiltro lavable, tenga cuidado de no pulsar el botón de liberación de la tapa del contenedor de polvo.

## Filtro de polvo fino

Asegúrese de apagar el producto antes de limpiar el filtro.



- Desmonte el Filtro de polvo fino y elimine el polvo. A continuación, vuelva a montar el Filtro de polvo fino.
- Gire el Filtro de polvo fino hacia el icono de desbloqueo para desmontarlo y hacia el icono de bloqueo para volver a montarlo.

### NOTA

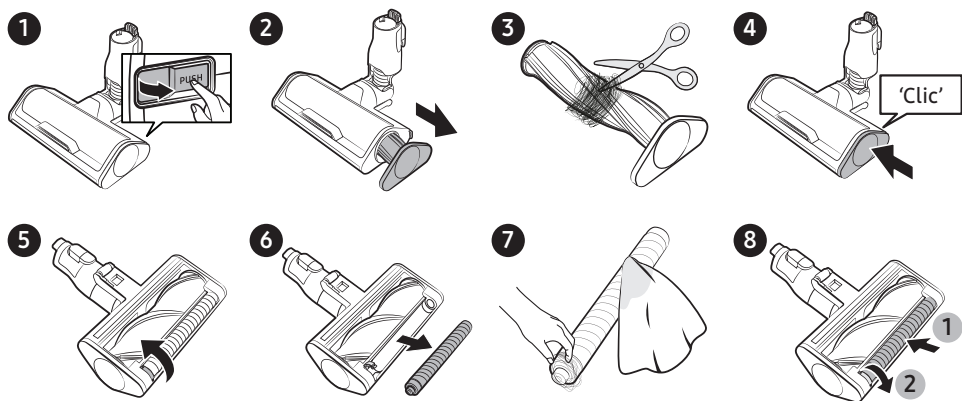
- Herramientas necesarias para el montaje y desmontaje: destornillador de cabeza plana.

### PRECAUCIÓN

- Para un mejor rendimiento, elimine regularmente el polvo del Filtro de polvo fino y límpielo con agua una vez al mes.
  - Después de limpiar el filtro con agua, déjelo secar completamente durante más de 24 horas a la sombra antes de utilizarlo. Si utiliza el filtro sin secarlo lo suficiente, puede generar olor.
  - Si el olor no desaparece después de varias limpiezas, sustituya el filtro.
  - Someterlo al calor causa deformación.
- Tenga cuidado de no lastimarse las manos u otras partes del cuerpo al usar la herramienta.
- Por su seguridad, use guantes antes de desmontar.
- Puede dañar el producto si utiliza herramientas que son más anchas o más gruesas que los huecos permitidos para el desmontaje.
- Tenga cuidado de no apretar los tornillos con una fuerza excesiva, ya que esto puede dañar el producto.
- Tenga cuidado de no dañar la cubierta de goma.
- Almacene el panel de control desacoplado fuera del alcance de los niños.
- No permita que el agua entre en contacto con el panel de control desacoplado.
- No limpie el panel de control desacoplado con un paño húmedo o agua.
- Tenga cuidado de no dejar caer el panel de control desacoplado o someterlo a un impacto que pueda dañarlo.

# Mantenimiento

## Cepillo doble activo

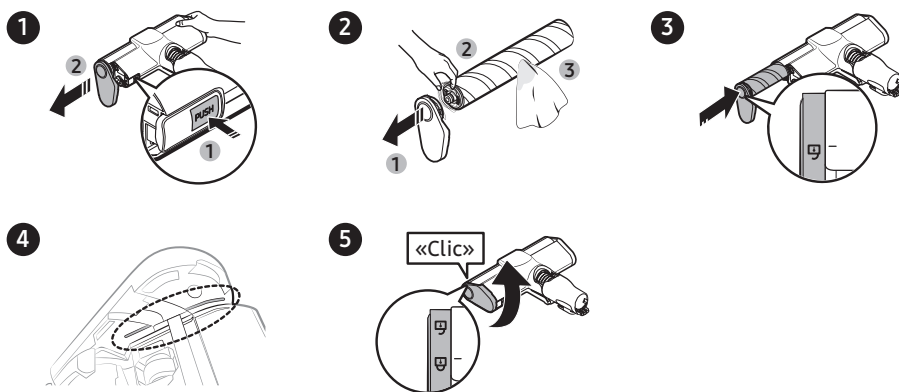


Si las materias extrañas no se eliminan, utilice unas tijeras.

### ⚠ PRECAUCIÓN

- Si se ha aspirado un trozo de tela u otra materia extraña, y ha quedado enredada en el cepillo giratorio, este dejará de funcionar para proteger el motor del cepillo. Después de limpiar el cepillo, apague la alimentación y vuelva a encenderla.
- Si el cepillo no funciona después de la limpieza, apague la alimentación y vuelva a encenderla.
- Cuando limpie el cepillo, tenga cuidado de no pillarse los dedos en las partes plegables.

## Cepillo+ led delgado



### ⚠ PRECAUCIÓN

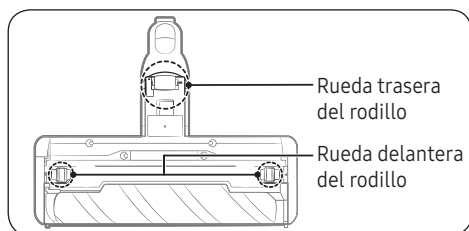
- No limpie el cepillo con agua.
- Si quedan materias extrañas en el cepillo, límpielas con una toallita húmeda o un paño seco.

### 📖 NOTA

- Si el cepillo giratorio no funciona después de haber limpiado el Cepillo+ led delgado, es posible que el dispositivo de prevención de sobrecalentamiento del motor se haya activado. Espere 30 minutos o más a que el motor se enfríe y vuelva a funcionar.
- Cuando retire los residuos con un paño húmedo, asegúrese de frotar suavemente el cepillo giratorio para evitar comprirlo.
  - Para evitar que las cerdas del cepillo giratorio se compriman y provoquen vibraciones indeseables, seque el cepillo giratorio verticalmente en el suelo.
- Inserte correctamente el cepillo giratorio en su ranura.

# Mantenimiento

## Ruedas del rodillo del Cepillo+ led delgado



Utilice un destornillador pequeño para desmontar las ruedas delanteras y traseras.

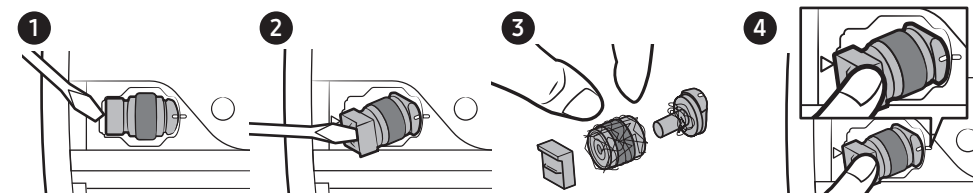
### NOTA

Herramientas necesarias para desmontar: destornillador de cabeza plana (3 mm o menos de ancho), destornillador Phillips, herramienta de palanca.

### PRECAUCIÓN

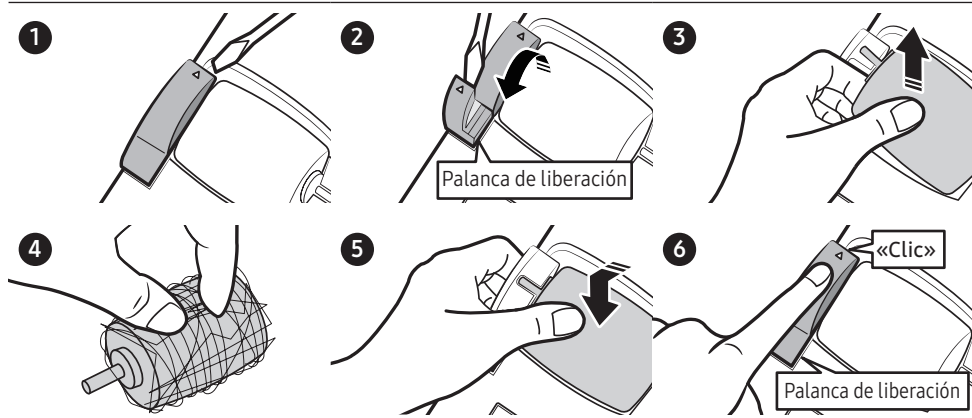
- Por su seguridad, use guantes antes de desmontar.
- Puede dañar el producto si utiliza herramientas que son más anchas o más gruesas que los huecos permitidos para el desmontaje.
- Almacene las ruedas delanteras y traseras separadas fuera del alcance de los niños. Tenga cuidado con las ruedas delanteras y traseras de los rodillos desacopladas, ya que pueden ser un peligro de asfixia.
- Tenga cuidado de no lastimarse las manos u otras partes del cuerpo al usar la herramienta.

## Rueda delantera del rodillo



- Desmonte las ruedas delanteras del rodillo y retire la materia extraña enredada. Luego, vuelva a montar las ruedas.
- Alinee la línea marcada en la rueda con la línea en el cuerpo del cepillo y luego vuelva a insertarla en su lugar.

## Rueda trasera del rodillo



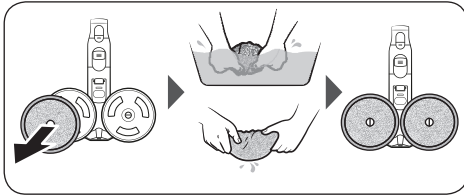
- Levante la palanca de liberación para desmontar la rueda trasera del rodillo.
- Desmonte la rueda trasera del rodillo y retire la materia extraña enredada. Luego, vuelva a montar la rueda.
- Inserte la rueda trasera del rodillo en su lugar y pulse la palanca de liberación hasta que escuche un clic.

### ⚠ PRECAUCIÓN

Tenga cuidado de no dañar la palanca de liberación con un destornillador. Existe la posibilidad de dañar la palanca de liberación si aplica una fuerza excesiva para levantar la palanca de liberación o al girar el destornillador mientras se inserta en el espacio.

# Mantenimiento

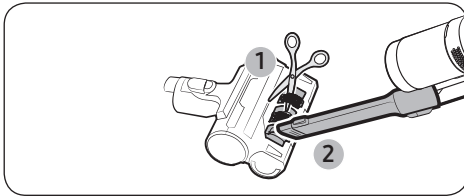
## Barredora giratoria con rociador



### NOTA

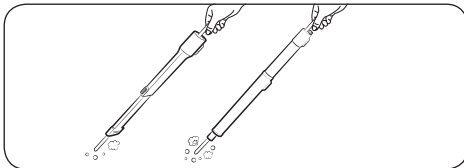
Si el disco de rotación no funciona después de limpiar la Barredora giratoria con rociador, es posible que el dispositivo de prevención de sobrecalentamiento del motor se haya activado. Espere 30 minutos o más a que el motor se enfríe y vuelva a funcionar.

## Accesorio para mascotas +



Corte el pelo o pelaje enmarañado con tijeras y, a continuación, utilice un aspirador para aspirar los restos.

## Boquilla extensible para rincones/Tubo telescópico



Inserte un tubo largo y delgado, y gírelo varias veces para limpiar la Boquilla extensible para rincones o el Tubo telescópico.

## Aplicación SmartThings

La aplicación SmartThings solo es compatible con los modelos que cuentan con una función wifi. Si no tiene un enrutador wifi, no puede utilizar la aplicación SmartThings.

### PASO 1 Instalación del enrutador inalámbrico

- Consulte el manual del usuario de su enrutador inalámbrico para saber cómo configurarlo.
- Este aspirador solo admite wifi de 2,4 GHz.
- Este aspirador admite IEEE 802.11b/g/n y Soft-AP.
  - Se recomienda IEEE 802.11n.
- Este aspirador solo admite DHCP (Dynamic Host Configuration Protocol, Protocolo de Configuración de Sistema Central Dinámico). Asegúrese de que la opción de servidor DHCP está activada en el enrutador inalámbrico.
- El aspirador admite WEP-OPEN, WPA-PSK/TKIP y WPA2-PSK/AES para los protocolos de autenticación y cifrado.
  - Se recomienda WPA2-PSK/AES.
  - Confirme que su enrutador tiene un SSID y una contraseña exclusivos.
- La calidad de la conexión de su red inalámbrica puede resultar afectada por el entorno inalámbrico.
- Si su proveedor de servicios de Internet ha registrado permanentemente la dirección MAC (un número de identificación único) de su PC o módem, es posible que el aspirador no pueda conectarse a Internet. Solicite a su proveedor de servicios de Internet el procedimiento para conectar a Internet un aparato que no sea un PC.
- Si su proveedor de servicios de Internet necesita su ID o contraseña para conectarse a Internet, es posible que el aspirador no pueda conectarse. En este caso, debe introducir su ID o contraseña para conectarse a Internet.
- Es posible que el aspirador no pueda conectarse a Internet debido a la configuración del firewall de su red. Solicite a su proveedor de servicios de Internet que le resuelva estos problemas.
- Algunos enrutadores inalámbricos pueden transmitir una dirección de DNS (Domain Name Server, Servidor de Nombres de Dominio) anómala aunque Internet no esté conectado. En este caso, póngase en contacto con el fabricante del enrutador inalámbrico y con su proveedor de servicios de Internet.

- Si sigue sin poder conectarse a Internet aun después de intentar el procedimiento propuesto por su proveedor de servicios de Internet, póngase en contacto con un centro de servicio autorizado de Samsung.
- Si su enrutador no es un producto wifi certificado, es posible que el aspirador no se conecte a Internet.

### PASO 2 Descarga de la aplicación SmartThings

- Descargue e instale la aplicación SmartThings desde una tienda (Google Play Store, Apple App Store o Samsung Galaxy Store). Para encontrar la aplicación, use la palabra clave «SmartThings».

#### NOTA

- La aplicación SmartThings es incompatible con algunas tabletas y algunos dispositivos móviles.
  - Se recomienda [Android] 8.0 o posterior (mínimo 3 GB de RAM).
- Es posible que no se admitan algunos iPad y algunos dispositivos móviles.
  - Se admite [iOS] 14.0 o posterior.
- Visite Play Store o App Store para consultar si su dispositivo móvil es compatible con la aplicación SmartThings.
- La versión de software compatible de la aplicación SmartThings está sujeta a cambios de acuerdo con la política de compatibilidad del sistema operativo que proporciona el fabricante. Además, en cuanto a la aplicación SmartThings o a las funciones que admite la aplicación, la nueva política de actualización de la aplicación en la versión existente del sistema operativo se puede suspender debido a razones de uso o seguridad.
- La aplicación SmartThings está sujeta a cambios sin previo aviso con objeto de mejorar la usabilidad y el rendimiento. Como la versión del SO del teléfono móvil se actualiza cada año, la aplicación SmartThings también se actualiza continuamente de acuerdo con el último sistema operativo.
- Si tiene alguna pregunta sobre los elementos mencionados anteriormente, póngase en contacto con nosotros en [st.service@samsung.com](mailto:st.service@samsung.com).

## PASO 3 Configuración de una cuenta de Samsung

- Antes de usar la aplicación Samsung, debe iniciar sesión en una cuenta de la aplicación SmartThings.
- Para configurar una cuenta de Samsung, puede seguir las indicaciones que proporciona la aplicación SmartThings.
- Si dispone de un teléfono inteligente Samsung, puede añadir su cuenta de Samsung en la aplicación de configuración. A continuación, iniciará automáticamente la sesión en su cuenta de Samsung y podrá utilizar la aplicación SmartThings.

## PASO 4 Registro de un dispositivo en la aplicación SmartThings

1. Conecte el teléfono al enrutador inalámbrico.
  - Si el teléfono no está conectado, encienda el wifi en la aplicación Settings y seleccione un enrutador inalámbrico al que desee conectarse.
  - Configure su teléfono de manera que solo utilice Wi-Fi y conecte un dispositivo.
2. Abra la aplicación SmartThings en su teléfono.
3. Si aparece un mensaje indicando que se ha encontrado un nuevo dispositivo, toque **ADD NOW**.
  - Si no aparece la ventana emergente, añada un dispositivo seleccionando «Aspiradores escoba» en la categoría «Electrodomésticos» y seleccione su aspirador escoba.
  - Si escanea el código QR adjunto en la parte inferior de la Estación de limpieza, puede conectar fácilmente su aspirador a la aplicación SmartThings.
4. La conexión del dispositivo progresará automáticamente.
5. Una vez que el dispositivo esté conectado a la aplicación, siga las instrucciones en pantalla para proceder con la autenticación.
6. La conexión del enrutador inalámbrico progresará automáticamente.
7. Cuando se haya completado el registro del producto, se añade la tarjeta del dispositivo del aspirador escoba.

## NOTA

- Cuando no se puede registrar el aspirador en la aplicación SmartThings
  - Consulte la guía de la aplicación SmartThings o los mensajes emergentes.
  - Confirme que la opción UPnP del enrutador inalámbrico está activa y vuelva a intentar el procedimiento de registro.
  - Confirme que su enrutador inalámbrico está funcionando en modo inalámbrico. Si no, cámbielo al modo inalámbrico e inténtelo de nuevo.
  - Si tiene dos o más aspiradores, desenchufe la Estación de limpieza del otro aspirador, ya que debe registrar un dispositivo cada vez.
  - Si más de un enrutador inalámbrico en su red tiene el mismo SSID, cambie el nombre para distinguirlos entre sí.
- Si el aspirador y el teléfono no están conectados al mismo enrutador inalámbrico, puede producirse un retraso dependiendo del entorno de la red.
  - Si cambia su enrutador inalámbrico, se perderá la conexión entre el aspirador y la aplicación SmartThings.
  - Si cambia su enrutador inalámbrico, vuelva a registrar su aspirador con la aplicación SmartThings.

## Actualización del software

- Cuando la Estación de limpieza está conectada a la wifi, se comunica con el servidor para comprobar si hay actualizaciones de software. Si hay una nueva versión del software disponible, se descargará y actualizará automáticamente.
- La actualización del software está en curso si el led del botón de **START/STOP (INICIO/PARADA)** es blanco sólido y al pulsar el botón no comienza a vaciar el contenedor de polvo. Espere hasta que finalice el reinicio. El led se apagará cuando se complete la actualización del software.

## Anuncio de código abierto



El software incluido en este producto contiene software de código abierto.

La siguiente URL [http://opensource.samsung.com/opensource/SMART\\_TP1\\_0/seq/0](http://opensource.samsung.com/opensource/SMART_TP1_0/seq/0) lleva a la información de la licencia de código abierto relacionada con este producto.

## Funciones de la aplicación SmartThings

Compruebe lo que sucede con su producto en cualquier momento y en cualquier lugar con la aplicación, o contrólole de forma remota.

Funciones		Explicación
General	Vaciar el contenedor de polvo	Puede vaciar el contenedor de polvo del aspirador.
	Potencia de succión predeterminada	Puede seleccionar la potencia de succión predeterminada cuando comience a usar el aspirador. (MIN, IA, MED, MAX, JET)
	Alerta de llamada y mensaje	<ul style="list-style-type: none"><li>• Puede configurar el aspirador para que le notifique cuando reciba llamadas o mensajes entrantes. Si habilita esta función, el aspirador deja de funcionar para notificarle las llamadas y mensajes entrantes.<ul style="list-style-type: none"><li>※ Es posible que este menú no esté disponible en algunos dispositivos.</li><li>- Dispositivos compatibles: smartphones Samsung con Android 11 R OS), One UI 3.1 o posterior.</li><li>- Dispositivos no compatibles: algunos smartphones Samsung (A1x, A2x, M1x, M2x) y smartphones de terceros.</li></ul></li></ul>

# Apéndice

Funciones		Explicación
Otros servicios	HomeCare Manager	Puede verificar y gestionar el historial de uso, el estado del filtro, etc., y ejecutar el autodiagnóstico.
	SmartThings Energy	Puede verificar el consumo de energía de su aspirador.
Ajustes	Duración del vaciado del contenedor de polvo (Por defecto: Normal)	<p>Puede establecer el tiempo que se tarda en vaciar el contenedor de polvo del aspirador.</p> <ul style="list-style-type: none"> <li>• Corto (8-10 segundos), Normal (12-14 segundos), Largo (20-22 segundos)               <ul style="list-style-type: none"> <li>※ Si hay mucha suciedad (pelo/pelusa), aumente la duración del vaciado.</li> </ul> </li> <li>• La duración del vaciado del contenedor de polvo solo se puede configurar desde la aplicación SmartThings.</li> </ul>
	Pantalla e iluminación (Por defecto: Encendido)	<ul style="list-style-type: none"> <li>• Puede configurar la pantalla del aspirador y los ajustes de iluminación de la batería mientras el aspirador está montado en la estación de limpieza.               <ul style="list-style-type: none"> <li>- Encendido: la luz de la pantalla del aspirador se apaga cuando la batería está completamente cargada y la luz de la batería no se apaga.</li> <li>- Apagado: las luces de la pantalla y la batería del aspirador se apagan 3 segundos después de que el aspirador se haya montado en la estación de limpieza.</li> </ul> </li> </ul>
	Wi-Fi	<ul style="list-style-type: none"> <li>• Si ha cambiado su router Wi-Fi, actualice la información de la conexión Wi-Fi de su aspirador.               <ul style="list-style-type: none"> <li>※ Una vez que cambie su router Wi-Fi, su aspirador se desconectará. A continuación, puede conectarse de nuevo actualizando la información de la conexión Wi-Fi.</li> </ul> </li> </ul>

---

## Notas y precauciones

---

### Instalación

---

#### PRECAUCIÓN

- No instale el producto cerca del agua, en una zona excesivamente húmeda, cerca de una ventana, etc.
- No coloque la Estación de limpieza en un lugar de paso frecuente, en una entrada ni en un pasillo estrecho.
  - Las personas pueden tropezar con ella y lesionarse, o el producto puede resultar dañado.
- Si la Estación de limpieza está instalada incorrectamente, puede caerse, lo que podría causar lesiones y daños graves en el producto.
- Instale la Estación de limpieza en un lugar donde no haya objetos que puedan romperse y causar daños.
  - Esto puede afectar el rendimiento del autodiagnóstico.
- Si tiene dificultades para instalar la Estación de limpieza, póngase en contacto con un centro de servicio técnico de Samsung.

# Apéndice

---

## Utilización de la batería

---

### **NOTA**

- Si el producto no funciona después de que haya cargado la batería, reemplace la batería. Si sigue sin funcionar con la nueva batería, póngase en contacto con un centro de servicio técnico de Samsung.
- Las baterías de repuesto y el Soporte de accesorios deben adquirirse por separado.

### **PRECAUCIÓN**

- No desmonte la batería ni la Estación de limpieza.
- No aplique calor a una batería ni la eche al fuego.
- Retirar la batería durante el funcionamiento puede causar fallos en el producto.
- Si ha retirado la batería mientras el motor del aspirador está funcionando, es posible que el aspirador no funcione durante unos 30 segundos incluso después de volver a montar la batería por razones de seguridad.
- El tiempo de vida útil de la batería puede reducirse con el uso. Si la batería deja de cargar o funciona lentamente, reemplácela por una nueva.
- Utilice solo la Estación de limpieza y las baterías suministradas por el fabricante.
- Antes de insertar la batería, asegúrese de insertarla en la dirección correcta.

---

## Funcionamiento

---

### NOTA

- Cargue la batería antes de utilizar por primera vez una batería recién adquirida o si no la ha utilizado durante un periodo prolongado.
- Cuando el nivel de la batería esté bajo, recárguela. Si el nivel de la batería permanece bajo durante un periodo prolongado, puede disminuir su rendimiento.
- Antes de utilizar la Barredora giratoria con rociador, retire la alfombrilla húmeda, póngale un poco de agua y vuelva a fijarla al disco de rotación.
- Limpie la alfombrilla húmeda reutilizable de la Barredora giratoria con rociador en una lavadora normal con un detergente neutro.
  - Sin embargo, si la alfombrilla húmeda se expone al calor, a un suavizante, etc., podría modificarse o decolorarse, y el rendimiento del producto podría disminuir. No hierva la alfombrilla húmeda.
- Utilice una alfombrilla húmeda auténtica de Samsung Electronics para la Barredora giratoria con rociador.
- Si la Barredora giratoria con rociador se utiliza sin una alfombrilla húmeda, las averías del producto no quedarán cubiertas por la garantía y se deberá abonar una tarifa de servicio.
- Cuando compre una alfombrilla húmeda reutilizable adicional para la Barredora giratoria con rociador, póngase en contacto con el centro de servicio técnico de Samsung.
- Cuando compre una alfombrilla húmeda desechable adicional, compruebe que el nombre del modelo es (VCA-SPA92).

# Apéndice

---

- Cuando adquiera una bolsa de polvo adicional, asegúrese de verificar el nombre del modelo (VCA-ADB952).
  - Póngase en contacto con su distribuidor de Samsung Electronics más cercano o con el centro de servicio de Samsung para adquirir cualquier consumible.
- Cuando la bolsa de polvo de la Estación de limpieza se llena de polvo, es posible que la Estación de limpieza se detenga debido al dispositivo de prevención de sobrecalentamiento del motor. Sustituya la bolsa del polvo y, a continuación, utilice la Estación de limpieza.
- Si hay larvas en el polvo aspirado, puede multiplicarse en la bolsa de polvo. Limpie la Estación de limpieza con un paño húmedo y sustituya la bolsa de polvo.
- No empuje la Estación de limpieza para que caiga.
  - Se pueden producir lesiones personales y daños en el producto y en el suelo.

## PRECAUCIÓN

- No deje el producto apoyado contra una pared o una mesa.
  - El producto puede caerse y se pueden producir lesiones y daños graves.
- No permita que los niños toquen el producto durante la limpieza.
  - Cuando el aspirador se sobrecalienta, los niños pueden quemarse.
- Utilice las dos manos para transportar la Estación de limpieza.
- Cuando extraiga el cable de alimentación de la ranura en la parte inferior de la Estación de limpieza, no tire con fuerza. Gire suavemente el cable por su lado para que pueda salir suavemente.
  - El cable de alimentación podría dañarse y podría producirse una descarga eléctrica o un incendio.

- 
- Antes de enchufar o desenchufar la Estación de limpieza, apague el aspirador y evite tocar con las manos las clavijas del enchufe.
    - Se puede producir un incendio o una descarga eléctrica.
  - Desconecte el cargador de la batería del soporte de la batería cuando lo mueva de un lugar a otro.
    - Minimizará la posibilidad de que el terminal de carga y el cable de alimentación se dañen, lo que podría generar un riesgo de descarga eléctrica.
  - No pise con fuerza la parte superior de la Barredora giratoria con rociador mientras la usa.
    - Pueden producirse daños en el producto o en el suelo.
  - Al limpiar, tenga cuidado de que el lateral del cepillo no roce con una pieza de moldura, una pared, muebles, etc. y ocasione manchas.
    - Para una mancha leve, quítela con un pañuelo de papel mojado o con un limpiador.
  - No limpie el producto con agua cuando está en uso.
  - Debe utilizar el producto en lugares secos y no lo utilice en lugares húmedos o en agua.
  - No ponga agua caliente, detergente, etc. en el depósito de agua de la Barredora giratoria con rociador.
    - Puede producirse un funcionamiento incorrecto del producto o una degradación del rendimiento.
  - Cuando no utilice la Barredora giratoria con rociador, vacíe todo el agua del depósito de agua.
  - No lo utilice sin el filtro colocado en su lugar.

# Apéndice

---

## Mantenimiento

---

### NOTA

- Si la parte interior de la Barredora giratoria con rociador se atasca con gran cantidad de materia extraña, la velocidad de giro disminuye o el disco de rotación se detiene.

### PRECAUCIÓN

- No empuje el aspirador cuando está guardado en la Estación de limpieza.
  - Se pueden producir lesiones personales y daños en el producto y en el suelo.
- No limpie con agua el cepillo del aspirador. Lavarlo con agua puede deformar las piezas o producir un funcionamiento incorrecto.
- Si advierte una disminución continuada de la potencia de succión o que el aspirador se sobrecalienta de manera anormal, limpie los productos y reemplace los filtros.
- Cuando la Estación de limpieza emita un mal olor, sustituya la bolsa de polvo o limpie los filtros.

## Solución de problemas

Antes de llamar al servicio técnico, consulte los siguientes problemas y soluciones. Tenga en cuenta que se le cobrará por la llamada de servicio si no se encuentra ningún problema.

Problema	Soluciones
El aspirador no funciona.	<ul style="list-style-type: none"> <li>• Compruebe el nivel de la batería y cárguela.</li> <li>• Revise si el producto está apagado y pulse el botón de <b>alimentación</b> para encenderlo.</li> <li>• Asegúrese de que la batería está correctamente insertada en el aspirador.</li> <li>• Compruebe si el Tubo telescópico, el contenedor del polvo o el cepillo está bloqueado.</li> <li>• Compruebe que el Microfiltro lavable se ha insertado correctamente.</li> <li>• Si el aspirador no se ha utilizado durante un periodo prolongado, cargue la batería.</li> <li>• Si se agota la batería, reemplácela.</li> </ul>
El cepillo giratorio (o el disco de rotación) de un accesorio no se mueve.	<ul style="list-style-type: none"> <li>• Cuando aparece el mensaje «<b>Check Brush (Comprobar cepillo)</b>» en la pantalla, apague el aspirador y compruebe si el cepillo está obstruido con materia extraña. Si es así, retire la materia extraña y reinicie el aspirador.</li> <li>• Cuando el aspirador está encendido, apáguelo y vuelva a encenderlo.             <ul style="list-style-type: none"> <li>- En cuanto al Cepillo+ led delgado y a la Barredora giratoria con rociador, si el dispositivo de prevención de sobrecalentamiento del motor del cepillo está en funcionamiento, puede tardar unos 30 minutos en enfriar el motor.</li> </ul> </li> </ul>
La salida de aire o el filtro del producto emiten olor.	<ul style="list-style-type: none"> <li>• Vacíe el contenedor del polvo y limpie los filtros regularmente.             <ul style="list-style-type: none"> <li>- Al ser su aspirador un producto nuevo, es posible que despidan un ligero olor durante los 3 meses posteriores a la compra.</li> <li>- Si usa el aspirador durante mucho tiempo, el polvo acumulado en el contenedor o en el filtro puede generar olores.</li> </ul> </li> <li>• Los filtros de recambio se pueden encontrar en el agente de servicios local de Samsung.</li> </ul>
Al limpiar una esterilla gruesa y suave puede producirse electricidad estática.	<ul style="list-style-type: none"> <li>• Los materiales de una esterilla (colchonetas infantiles, alfombras para la prevención del ruido entre suelos, etc.) pueden generar electricidad estática.             <ul style="list-style-type: none"> <li>- Pase el cepillo sobre un suelo normal durante unos minutos y límpielo de nuevo. Así debería desaparecer la electricidad estática.</li> </ul> </li> </ul>
La Barredora giratoria con rociador no pulveriza agua.	<ul style="list-style-type: none"> <li>• Cuando la Barredora giratoria con rociador se usa por primera vez, el aire en la bomba y el tubo puede hacer que se retrase la pulverización de agua.             <ul style="list-style-type: none"> <li>- Desacople el depósito de agua, pulse el botón <b>+</b> y compruebe que la bomba funciona con un sonido.</li> <li>- Llene el depósito de agua, conéctelo a la Barredora giratoria con rociador y, a continuación, pulse el botón <b>+</b> varias veces.</li> </ul> </li> </ul>

# Apéndice

Problema	Soluciones
El aspirador no se carga.	<ul style="list-style-type: none"> <li>• Asegúrese de que el aspirador esté colocado correctamente en la Estación de limpieza.</li> <li>• Asegúrese de que la Estación de limpieza está correctamente enchufada.</li> <li>• Compruebe que el voltaje suministrado a la Estación de limpieza es el adecuado.</li> <li>• Compruebe que el aspirador está encendido y que el led del indicador del nivel de la batería está iluminado.</li> <li>• Revise si hay materias extrañas (polvo) en el terminal de carga. Elimine toda materia extraña con un bastoncillo de algodón o un paño suave.</li> <li>• Compruebe si ha desactivado la opción 'Pantalla e iluminación' en la aplicación SmartThings.</li> </ul>
El modo IA no funciona.	<ul style="list-style-type: none"> <li>• Asegúrese de que el cepillo montado es el Cepillo doble activo o el Cepillo+ led delgado.</li> <li>• Asegúrese de que la potencia de succión está configurada en el modo IA.</li> <li>• Si el modo IA no está funcionando, vacíe el contenedor de polvo y siga la guía proporcionada después del autodiagnóstico.</li> </ul>
El aspirador está en la Estación de limpieza, pero el vaciado del contenedor de polvo y el autodiagnóstico no funcionan.	<ul style="list-style-type: none"> <li>• Asegúrese de que la Estación de limpieza está correctamente enchufada.</li> <li>• Asegúrese de que el aspirador esté colocado correctamente en la Estación de limpieza.</li> <li>• Compruebe si ha habilitado la función Auto Empty (vaciado automático).</li> <li>• Compruebe la conexión Bluetooth.             <ul style="list-style-type: none"> <li>- Mantenga pulsado el botón de <b>START/STOP (INICIO/PARADA)</b> de la Estación de limpieza durante 5 segundos.</li> <li>- El botón de <b>START/STOP (INICIO/PARADA)</b> de la Estación de limpieza parpadea en rojo durante 5 segundos cuando el Bluetooth no está conectado y parpadea en azul durante 5 segundos cuando el Bluetooth está conectado.</li> </ul> </li> <li>• Conexión del Bluetooth             <ul style="list-style-type: none"> <li>- Mantenga pulsado el botón de <b>START/STOP (INICIO/PARADA)</b> de la Estación de limpieza durante 5 segundos hasta que la luz parpadee. Pulse el botón de <b>Auto Empty (vaciado automático)</b> mientras el botón de <b>START/STOP (INICIO/PARADA)</b> parpadea.</li> <li>- Al mismo tiempo, pulse los botones + y -. A continuación, mantenga pulsados simultáneamente los botones + y - durante 3 segundos. Mantenga pulsados los botones hasta que vea el mensaje que dice «<b>Conectándose a Bluetooth</b>».</li> <li>- Espere hasta que la conexión Bluetooth tenga éxito.</li> <li>- Si la conexión falla, inténtelo de nuevo desde el principio.</li> </ul> </li> <li>• Asegúrese de que la batería está correctamente insertada en el aspirador.</li> <li>• Si el aspirador se vuelve a colocar en la Estación de limpieza dentro de un minuto desde que se retiró de la Estación de limpieza, la función Auto Empty (vaciado automático) no funcionará incluso si la función está habilitada.</li> <li>• Si configura el ajuste de potencia de succión predeterminada en la aplicación SmartThings en un modo que no sea IA, la estación de limpieza no realizará un autodiagnóstico después de vaciar el contenedor de polvo.</li> </ul>

Problema	Soluciones
El aspirador deja de funcionar durante la limpieza.	<ul style="list-style-type: none"> <li>• Como este producto viene equipado con un dispositivo de prevención de sobrecalentamiento del motor, el aparato dejará de funcionar temporalmente en las siguientes situaciones. Después de corregir la causa del problema, encienda el producto de nuevo. (Este caso puede variar dependiendo de la temperatura ambiente).               <ul style="list-style-type: none"> <li>- Cuando el aspirador funciona con el contenedor de polvo lleno.</li> <li>- Cuando el aspirador funciona con un cepillo, tubo o accesorio obstruido.</li> <li>- Cuando se utiliza la Boquilla extensible para rincones durante muchas horas.</li> </ul> </li> </ul>
La potencia de succión disminuye repentinamente y el aspirador genera un ruido de vibración.	<ul style="list-style-type: none"> <li>• Revise si alguna materia extraña obstruye un cepillo, el contenedor del polvo o el Tubo telescópico, y retírela.</li> <li>• Revise si el contenedor del polvo está lleno. Si es así, vacíelo.</li> <li>• Revise si el filtro está sucio. Si es así, límpielo.</li> </ul>
La limpieza ha terminado, pero salen de los accesorios pequeñas partículas de polvo.	<ul style="list-style-type: none"> <li>• Después de la limpieza, haga funcionar el aspirador durante 10 segundos o más para aspirar las pequeñas partículas de polvo.</li> </ul>
No se puede instalar la aplicación SmartThings.	<ul style="list-style-type: none"> <li>• La aplicación SmartThings funciona con Android OS 8.0 o posterior, iOS 14.0 o posterior.</li> <li>• La versión del sistema operativo para la aplicación SmartThings puede variar más adelante.</li> <li>• La instalación o el uso normal de la aplicación no está garantizado en los dispositivos con rooting.</li> </ul>
He instalado la aplicación SmartThings, pero no puedo conectarme con la Estación de limpieza.	<ul style="list-style-type: none"> <li>• Consulte la sección «<b>Aplicación SmartThings</b>» en el manual del usuario para conectar la Estación de limpieza a un enrutador inalámbrico.</li> <li>• Compruebe la conexión Bluetooth.               <ul style="list-style-type: none"> <li>- Mantenga pulsado el botón de <b>START/STOP (INICIO/PARADA)</b> de la Estación de limpieza durante 5 segundos.</li> <li>- El botón de <b>START/STOP (INICIO/PARADA)</b> de la Estación de limpieza parpadea en rojo durante 5 segundos cuando el Bluetooth no está conectado y parpadea en azul durante 5 segundos cuando el Bluetooth está conectado.</li> </ul> </li> </ul>
No puedo iniciar sesión en la cuenta de Samsung.	<ul style="list-style-type: none"> <li>• Compruebe el ID y la contraseña en la pantalla de la cuenta de Samsung.</li> </ul>
El enrutador inalámbrico que quiero conectar no se detecta durante el registro del producto.	<ul style="list-style-type: none"> <li>• Cancele el registro del producto, vuelva a abrir la aplicación SmartThings e intente de nuevo registrar el producto.</li> </ul>
Durante el registro del producto, introduce la contraseña incorrecta para el enrutador inalámbrico al que intento conectarme.	<ul style="list-style-type: none"> <li>• Cancele el registro del producto, vuelva a abrir la aplicación SmartThings e intente de nuevo registrar el producto.</li> <li>• Mantenga pulsado el enrutador inalámbrico que desea conectar en la lista de redes y borre la red para inicializar la contraseña.</li> </ul>

# Apéndice

Problema	Soluciones
Al registrar el producto, recibo un mensaje de que el registro ha fallado.	<ul style="list-style-type: none"><li>• Intente de nuevo el procedimiento de registro del producto siguiendo las instrucciones de los mensajes emergentes.</li><li>• Vuelva a intentar el procedimiento de registro del producto consultando la sección «<b>Aplicación SmartThings</b>» en el manual del usuario.</li><li>• Consulte las instrucciones en la sección «<b>Aplicación SmartThings</b>» del manual del usuario para resolver el problema de registro del producto.</li><li>• Si el registro del producto sigue fallando, reinicie la aplicación SmartThings e intente el registro del producto.</li><li>• Todos los usuarios deben utilizar la cuenta de Samsung emitida por el país que lanza el producto.</li></ul>
La Estación de limpieza no se conecta a la wifi.	<ul style="list-style-type: none"><li>• Compruebe la configuración del enrutador inalámbrico.</li></ul>
La Estación de limpieza está conectada correctamente al teléfono, pero no puedo hacer funcionar el producto desde el teléfono.	<ul style="list-style-type: none"><li>• Apague la aplicación SmartThings y luego ejecútela de nuevo.</li><li>• Desconecte el teléfono del enrutador inalámbrico y vuelva a conectarlo.</li><li>• Apague la Estación de limpieza y vuelva a encenderla. Espere unos minutos y vuelva a abrir la aplicación SmartThings. No puedo encender el aspirador en la aplicación SmartThings.</li></ul>
No puedo encender el aspirador en la aplicación SmartThings.	<ul style="list-style-type: none"><li>• Compruebe si el aspirador está desconectado en la aplicación SmartThings.</li><li>• Conecte el enrutador inalámbrico con la Estación de limpieza de nuevo haciendo referencia a la sección «<b>Aplicación SmartThings</b>» en el manual del usuario.</li></ul>
Parece que la Estación de limpieza está desconectada en la aplicación SmartThings después de registrar correctamente el dispositivo.	<ul style="list-style-type: none"><li>• Compruebe la conexión a Internet de su enrutador inalámbrico. La configuración del firewall en su red puede interrumpir el funcionamiento normal de la aplicación SmartThings.</li><li>• La conexión puede perderse si la Estación de limpieza está demasiado alejada del enrutador inalámbrico.</li><li>• Cierre la aplicación SmartThings y luego reiniciela.</li><li>• Si no puede resolver la pérdida de conexión, intente registrar su producto de nuevo.</li><li>• Si se modifica el SSID o la contraseña de su enrutador inalámbrico, vuelva a registrar el producto.</li><li>• Compruebe si la Estación de limpieza está en modo reposo. Para cancelar el modo reposo, pulse el botón de <b>Auto Empty (vaciado automático)</b>. Cuando se controla con un teléfono, la respuesta sufre un retraso.</li><li>• Si el aspirador y el teléfono no están conectados al mismo enrutador inalámbrico, puede producirse un retraso dependiendo del entorno de la red.</li></ul>
Cuando se controla con un teléfono, la respuesta sufre un retraso.	<ul style="list-style-type: none"><li>• Si su teléfono no está conectado a la misma red que la Estación de limpieza, una respuesta puede retrasarse dependiendo del entorno de red.</li></ul>

## Especificaciones del producto

El tiempo de carga y limpieza puede variar en función de los cepillos y las condiciones de uso.

Consumo de energía	Serie VS28C97****	730 W (con batería VCA-SBTC97)	
	Serie VS25C97****	660 W (con batería VCA-SBTC97S)	
Especificación de la batería (VCA-SBTC97)		Li-Ion 25,2 V, 3970 mAh, 7 celdas	
Especificación de la batería (VCA-SBTC97S)		Li-Ion 25,2 V, 2200 mAh, 7 celdas	
Peso (aspirador) (con cepillo doble activo)	Con batería VCA-SBTC97	3,17 kg	
	Con batería VCA-SBTC97S	2,98 kg	
Dimensiones (aspirador)	Con batería VCA-SBTC97	Ancho 250 mm x Profundidad 243 mm x Alto 1036 mm	
	Con batería VCA-SBTC97S	Ancho 250 mm x Profundidad 243 mm x Alto 1011 mm	
Tiempo de carga	Con batería VCA-SBTC97	5,0 horas	
	Con batería VCA-SBTC97S	3,5 horas	
Tiempo de limpieza (con batería VCA-SBTC97) (Modo predeterminado: IA)	Accesorio combinado/Boquilla extensible para rincones	MIN: Aprox. 100 min	MED: Aprox. 49 min
		MAX: Aprox. 16 min	JET: Aprox. 4 min
	Cepillo doble activo	MIN: Aprox. 58 min	MED: Aprox. 40 min
		MAX: Aprox. 20 min	JET: Aprox. 14 min
	Cepillo+ led delgado	MIN: Aprox. 77 min	MED: Aprox. 43 min
		MAX: Aprox. 24 min	JET: Aprox. 18 min
Barredora giratoria con rociador	Aprox. 160 min		
Tiempo de limpieza (con batería VCA-SBTC97S) (Modo predeterminado: IA)	Accesorio combinado/Boquilla extensible para rincones	MIN: Aprox. 60 min	MED: Aprox. 30 min
		MAX: Aprox. 10 min	JET: Aprox. 2,5 min
	Cepillo doble activo	MIN: Aprox. 34 min	MED: Aprox. 21 min
		MAX: Aprox. 12 min	JET: Aprox. 8 min
	Cepillo+ led delgado	MIN: Aprox. 45 min	MED: Aprox. 25 min
		MAX: Aprox. 14 min	JET: Aprox. 10 min
Barredora giratoria con rociador	Aprox. 100 min		
Wi-Fi	Rango de frecuencia	2412 - 2472 MHz	
	Potencia de transmisión (Máx.)	20 dBm	

# Apéndice

---

Bluetooth (BLE)	Rango de frecuencia	2402 - 2480 GHz
	Potencia de transmisión (Máx.)	20 dBm

- Por el presente documento, Samsung declara que este equipo de radio cumple con la Directiva 2014/53/UE y con los requisitos legales pertinentes en el Reino Unido. El texto completo de la declaración de conformidad de la UE y la declaración de conformidad del Reino Unido está disponible en la siguiente dirección de Internet: <http://www.samsung.com>, vaya a Soporte >Búsqueda de soporte e introduzca el nombre del modelo.

## NOTA

El tiempo de limpieza indicado en la tabla anterior se basa en una prueba después de utilizar una batería. El tiempo de limpieza se duplica cuando se utilizan dos baterías de forma consecutiva.

# Notas

---

# Notas

---

# Notas

---

Si tiene alguna pregunta o comentario referente a nuestros productos,  
por favor contacte con nuestro Servicio de Atención al Cliente

91 175 0015

[www.samsung.com/es/support](http://www.samsung.com/es/support)

