

Aspirador

Manual del usuario

Serie VS20B95****

- Antes de poner en marcha la unidad, lea atentamente las instrucciones.
- Solo para uso en interiores



SAMSUNG

Índice

Información de seguridad	3	Funcionamiento	14
Símbolos de seguridad importantes	3	Instalación de la Estación de limpieza	14
General	4	Uso de la Estación de limpieza	14
Aspirador	5	Carga de la batería	16
Mantenimiento	7	Colocación de la batería	16
Estación de limpieza	8	Extracción de la batería	16
Batería	10	Carga de la batería adicional	16
Preparación	12	Uso de los botones y la pantalla	17
Accesorios	12	Uso del Soporte de accesorios	18
Descripción general de las piezas	13	Uso de los accesorios	19
		Mantenimiento	21
		Limpieza de la Estación de limpieza	21
		Limpieza del aspirador	22
		Apéndice	28
		Notas y precauciones	28
		Solución de problemas	34
		Especificaciones del producto	36

Información de seguridad

- Antes de poner el electrodoméstico en funcionamiento, lea este manual en su totalidad y consérvelo para futuras consultas.
- Las siguientes instrucciones de funcionamiento se aplican a varios modelos, por lo que las características de su aspirador pueden variar ligeramente de las descritas en este manual.

Símbolos de seguridad importantes

ADVERTENCIA

Indica que hay riesgo de muerte o lesiones graves.

PRECAUCIÓN

Indica que hay riesgo de lesiones personales o daños materiales.

NOTA

Indica que el texto que sigue contiene información adicional importante.

Información de seguridad

General

Para obtener información sobre los compromisos ambientales y las obligaciones legales de los productos de Samsung, p. ej. REACH, visite nuestra página de sostenibilidad en www.samsung.com

El incumplimiento de estas instrucciones puede causar daños en los componentes internos del aspirador y anular la garantía.

- Lea atentamente todas las instrucciones. Antes de encender la estación, compruebe que el voltaje de la corriente eléctrica es el mismo que el especificado en la placa de la parte inferior de la estación.
- Este electrodoméstico lo pueden utilizar niños a partir de los 8 años y personas con discapacidad física, mental o sensorial, siempre y cuando se les supervise o reciban instrucciones sobre el uso de estos electrodomésticos de una forma segura y siendo consecuentes de los posibles peligros que este pueda ocasionar. Los niños no deben jugar con el electrodoméstico. Los niños no deben realizar tareas de limpieza o mantenimiento en el aspirador sin la supervisión de un adulto.
- No deje el aspirador desatendido cuando esté en funcionamiento.
- Este producto está destinado únicamente a uso doméstico. (No utilice este producto para otra función que no sea la prevista.)
- No deje que los niños se suban al producto o jueguen con él.
 - Pueden producirse lesiones o daños en el producto.

Aspirador

- Cuando monte el aspirador, tenga cuidado de no pillarse los dedos o las manos con el movimiento del asa.
- No utilice el aspirador sobre alfombras o suelos húmedos.
- No utilice el producto en los siguientes lugares:
 - En un lugar donde haya velas encendidas o lámparas de escritorio en el suelo.
 - En un lugar donde los radiadores están encendidos o hay brasas no extinguidas en una chimenea desatendida o un cenicero, etc.
 - En un lugar con materiales combustibles como pintura al óleo, disolvente de pintura, sustancias antipolillas, gasolina, alcohol, disolvente, ceniceros con cigarrillos encendidos, etc.
 - En un lugar cerrado lleno de vapor explosivo o tóxico.
- No recoja las siguientes cosas. Se puede producir un funcionamiento anómalo o daños en el producto.
 - Una cerilla o cenizas, o cigarrillos no extinguidos
 - Objetos duros o afilados
 - Materiales tóxicos (como lejía, amoníaco, limpiadores en seco, etc.)
 - Líquidos como agua, bebidas o desechos de mascotas
 - Polvo de tiza
- Si hay una fuga de gas o se utiliza un aerosol inflamable, como un limpiador de polvo, no toque la toma de corriente y abra la ventana para ventilar.
 - Se puede producir una explosión o un incendio.
- Si el producto realiza algún ruido extraño o emite olor o humo, apáguelo inmediatamente y póngase en contacto con un centro de servicio técnico de Samsung.
 - Se puede producir una descarga eléctrica o un incendio.

Información de seguridad

- Cuando utilice el aspirador, tenga cuidado de no lesionarse con las partes móviles o giratorias.
 - Mantenga las partes del cuerpo (pelo, manos, etc.) alejadas del cepillo giratorio o del disco de rotación.
- Al limpiar la pared o el techo, debería utilizar las dos manos.
 - Si lo limpia con una sola mano, puede lesionarse la muñeca o dejar caer el aspirador y causar lesiones o daños al aparato.
- No utilice el aspirador para limpiar objetos que se rayen fácilmente (monitores, aparatos de acero inoxidable, etc.).
- A veces la rueda de un cepillo puede rayar el suelo. Antes de utilizar el aspirador, compruebe las ruedas del cepillo.
 - Si no puede retirar fácilmente una materia extraña de la rueda del cepillo, póngase en contacto con un centro de servicio técnico de Samsung.
- Cuando el cepillo giratorio del interior de un cepillo está funcionando, no toque el cepillo.
 - De lo contrario, puede atraparle la mano y causarle lesiones.
- No utilice el aspirador bajo la luz solar directa o a elevadas temperaturas.
- Si se ejerce una fuerza excesiva sobre un accesorio con motor o si queda atrapada alguna materia extraña en el cepillo giratorio (o en el disco de rotación), es posible que el accesorio deje de funcionar con el fin de proteger el motor o el producto. Apague el aspirador, retire la materia extraña y vuelva a encenderlo.
- Puede producirse electricidad estática en función de la humedad, la temperatura, el material del suelo, etc. de su casa. Si ocurre con frecuencia, póngase en contacto con un centro de servicio técnico de Samsung.

-
- No use el Accesorio para mascotas+ en un área angosta durante mucho tiempo y no permita que el Accesorio para mascotas+ siga girando en un solo lugar.
 - Se pueden producir daños en materiales delicados.
 - No utilice el Accesorio combinado en materiales duros, como cuero o madera, si las cerdas no están extendidas.

Mantenimiento

- Mientras utiliza o después de utilizar el aspirador, debe colocar el aspirador en la Estación de limpieza para guardarlo.
 - El producto puede caer y ocasionar lesiones o daños importantes al producto. Además, es posible que no reciba una compensación por el daño.
- No guarde el aspirador en el interior de un automóvil.
- Apague el aspirador antes de retirar materias extrañas del interior del producto.
 - Si el producto está encendido cuando retira las materias extrañas, puede lesionarse o dañar el producto.
- Para limpiar la parte exterior del producto, primero apáguelo y luego límpielo con una toalla seca. No rocíe el producto directamente con agua ni lo limpie con materiales volátiles como benceno, disolventes o alcohol.
 - Si penetra agua en el producto y se produce un error, apague el aparato y póngase en contacto con el centro de servicio técnico de Samsung.
- Para limpiar las piezas lavables, no use detergentes alcalinos, ácidos, detergentes industriales, ambientadores de aire, ácidos acéticos, etc.
 - Pueden producirse daños tales como rotura, deformación o decoloración del plástico, deterioro de la impresión, etc.

Información de seguridad

Piezas lavables		Contenedor del polvo, microfiltro lavable, filtro de polvo ultrafino, filtro de rejilla de malla metálica, paño seco
Detergente adecuado	Neutro	Detergente lavavajillas
Detergente prohibido	Alcalino	Oxígeno líquido, limpiador de moho, etc.
	Ácido	Aceite de parafina, emulgente, etc.
	Limpiadores industriales	NV-I, PB-I, Opti, alcohol, acetona, benceno, disolvente, etc.
	Ambientador	Ambientadores en aerosol (aroma de café, hierba, etc.)
	Aceites	Aceites animales, aceites vegetales
	Etc.	Ácido acético de cocina, vinagre, ácido acético glacial, etc.

- Exponer el producto a la luz solar durante horas puede deformar o decolorar las piezas. Por lo tanto, guarde el producto a la sombra.
- Tras limpiar el contenedor del polvo, el filtro de rejilla de malla metálica o el microfiltro lavable con agua, déjelo secar a la sombra.
 - Cuando se aplica calor, puede producirse una deformación del producto.

Estación de limpieza

- Para trasladarlo no tire del cable, no utilice este como un asa, no atrape el cable con una puerta ni tire de él contra bordes o esquinas cortantes. Mantenga el cable apartado de las superficies calientes.
- No tire del cable para desenchufar. Para desenchufar sujete el enchufe, no el cable.
- No tire del cable de alimentación; no lo toque con las manos húmedas.
 - Se puede producir una descarga eléctrica o un incendio.
- No utilice cables alargadores ni enchufes con una corriente nominal inadecuada.

-
- Si hay polvo, agua, etc. en una clavija o en el punto de contacto del enchufe, límpielos con cuidado.
 - Se puede producir un funcionamiento anómalo o una descarga eléctrica.
 - No utilice enchufes ni cables dañados, ni tomas de pared sueltas.
 - Se puede producir una descarga eléctrica o un incendio.
 - Desenchufe la Estación de limpieza de la toma de corriente antes de realizar el mantenimiento.
 - No exponga la Estación de limpieza a temperaturas altas ni permita que ningún tipo de humedad entre en contacto con la misma.
 - No enchufe la Estación de limpieza en una fuente de alimentación con el voltaje incorrecto. No enchufe la Estación de limpieza en un enchufe o toma múltiples.
 - Se puede producir una descarga eléctrica o un incendio.
 - Si el cable de alimentación está dañado, solicite a un centro de servicio técnico de Samsung que le proporcione un nuevo cable para reemplazarlo.
 - Se puede producir una descarga eléctrica o un incendio.
 - Asegúrese de que los terminales de carga del aspirador y la Estación de limpieza no entran en contacto con un conductor, como una pulsera, un reloj, una varilla metálica, un clavo, etc.
 - Se puede producir el mal funcionamiento del producto o una descarga eléctrica.
 - Debido a que la Estación de limpieza está diseñada para el uso exclusivo del aspirador inalámbrico Samsung Jet, no utilice la Estación de limpieza para otros aparatos electrónicos ni para otros fines.
 - Se puede producir un daño importante en la Estación de limpieza o un incendio.

Información de seguridad

- No permita que los niños se cuelguen o empujen la Estación de limpieza.
 - Se pueden producir lesiones personales y daños en el producto y en el suelo.
- No cargue el producto cerca de una ventana, un calefactor, un lavabo, un cuarto de baño, etc.
- No intente abrir la Estación de limpieza. Las reparaciones debe efectuarse solo en un centro de servicio técnico Samsung cualificado.
- No se recibirá ninguna compensación por lesiones o por el mal funcionamiento del producto derivados de no instalar la Estación de limpieza correctamente.
- No doble el cable de alimentación con excesiva fuerza ni coloque sobre él objetos pesados.
 - Se puede producir una descarga eléctrica o un incendio.
- Antes de enchufar o desenchufar la Estación de limpieza, apague el aspirador y evite tocar con las manos las clavijas del enchufe.
 - Se puede producir un incendio o una descarga eléctrica.

Batería

- No rompa ni arroje al fuego las pilas, ya que explotan a una temperatura elevada.
- No deje caer ni golpee la batería, ni la someta a un impacto súbito.
- No desmonte la batería y asegúrese de no crear un cortocircuito entre los terminales positivo (+) y negativo (-).
- Puesto que la batería se ha fabricado solo para este producto, no debe utilizarse en otros aparatos electrónicos ni con otros fines.

-
- Cuando adquiera una batería nueva, asegúrese de verificar el nombre del modelo (VCA-SBTA95) y el logotipo original **SAMSUNG**.
 - Póngase en contacto con su distribuidor de Samsung Electronics más cercano o con el centro de servicio de Samsung para adquirir cualquier consumible.
 - Se pueden producir fugas en las celdas de las pilas en condiciones extremas de uso o de temperatura. Si el líquido entra en contacto con la piel, lave inmediatamente con agua la zona afectada. Si el líquido entra en contacto con los ojos, enjuague inmediatamente con agua limpia durante al menos 10 minutos. Solicite atención médica.
 - Cuando instale la batería en el aspirador, empuje hasta oír un clic. Esto asegura que la batería está instalada firmemente.
 - De lo contrario, la batería puede caer y causar daños al producto o lesiones.
 - Si no va a utilizar el aspirador durante un periodo prolongado o piensa ausentarse de casa durante mucho tiempo, desenchufe la Estación de limpieza y después retire la batería del aspirador. Si la batería no se carga ni se utiliza, se descarga lentamente.
 - Con el fin de proteger el motor y la batería, es posible que el producto no funcione a temperaturas inferiores a 5 °C o superiores a 45 °C.
 - Deseche la batería gastada de conformidad con la normativa local.

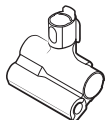
Preparación

Accesorios

Los accesorios con la marca «*» pueden variar en función de los modelos.



Tubo telescópico



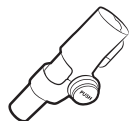
Accesorio para mascotas*



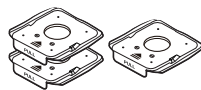
Accesorio combinado



Boquilla extensible para rincones



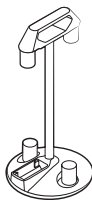
Accesorio flexible



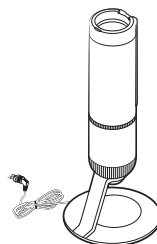
Bolsas de polvo (1 instalada, 2 adicionales)



Manual del usuario



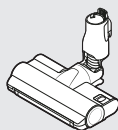
Soporte de accesorios



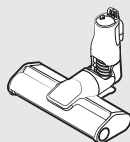
Estación de limpieza



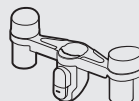
* Cargador



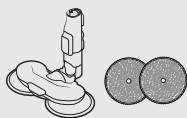
* Cepillo doble Jet



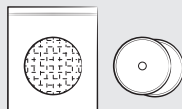
* Cepillo led delgado



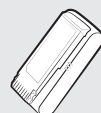
* Soporte para el soporte de accesorios



* Barredora giratoria con rociador / Alfombrillas húmedas reutilizables



* Alfombrilla húmeda de un solo uso / Alfombrilla fija

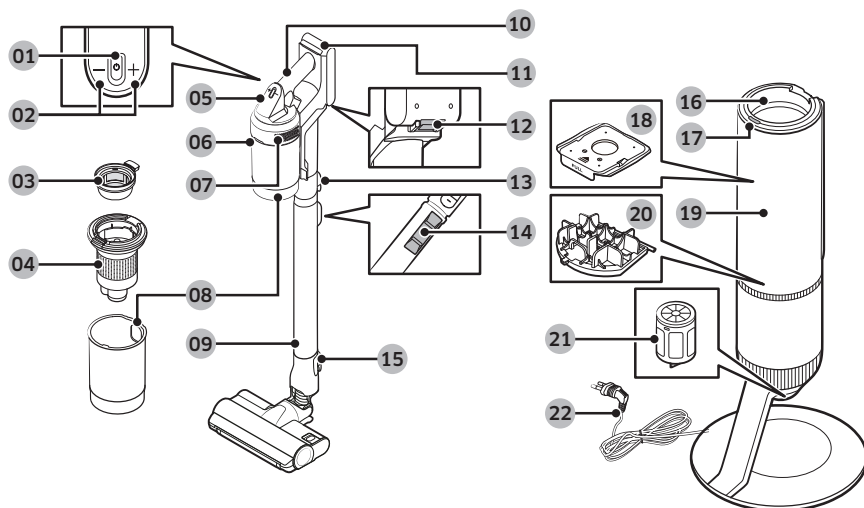


* Batería

* Opcional

- La Barredora giratoria con rociador incluye alfombrillas húmedas reutilizables y alfombrillas húmedas desechables.

Descripción general de las piezas



- | | |
|---|---|
| 01 Botón de alimentación (⏻) | 12 Botón de liberación de la batería |
| 02 Botones de control de potencia de succión | 13 Botón de liberación del tubo |
| 03 Microfiltro lavable | 14 Botón de ajuste de la longitud del tubo |
| 04 Filtro de rejilla de malla metálica | 15 Botón de liberación del cepillo |
| 05 Pantalla | 16 Junta del contenedor de polvo |
| 06 Botón de liberación del contenedor del polvo | 17 Botón de START/STOP (INICIO/PARADA) de la Estación de limpieza |
| 07 Filtro de polvo fino | 18 Bolsa de polvo |
| 08 Contenedor de polvo | 19 Cubierta delantera de la Estación de limpieza |
| 09 Tubo ajustable | 20 Filtro premotor de la estación de limpieza |
| 10 Asa | 21 Filtro de polvo fino de la estación de limpieza |
| 11 Indicador de nivel de la batería | 22 Cable de alimentación |

NOTA

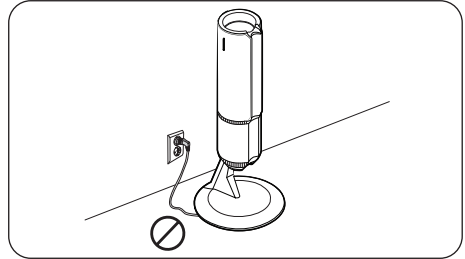
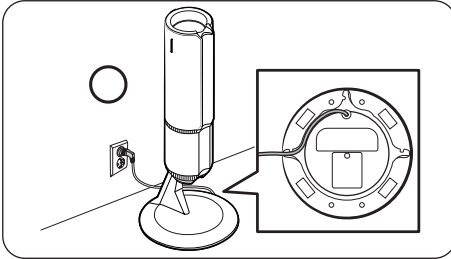
El estampado de ondas del exterior del producto es una apariencia natural debido al uso de materiales de plástico perlado y a su distribución perlada. Además, la perla brillante utilizada en el material proporciona un excelente recubrimiento brillante, sin necesidad de recubrimiento adicional.

Funcionamiento



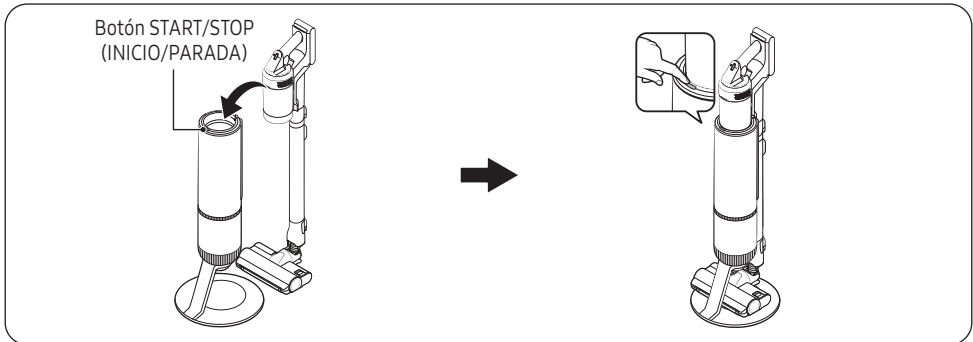
Para obtener información detallada, consulte el código QR.

Instalación de la Estación de limpieza

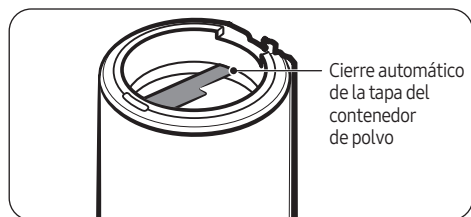


1. Coloque el cable de alimentación de la Estación de limpieza a lo largo de la ranura redonda de la parte inferior.
 - Asegúrese de que el cable de alimentación está colocado correctamente de forma que la Estación de limpieza no se incline.
2. Antes de enchufar la Estación de limpieza, coloque el cable de alimentación perfectamente.
3. Al conectar la Estación de limpieza, el botón **START/STOP (INICIO/PARADA)** se ilumina de color azul durante 5 segundos y se apaga.

Uso de la Estación de limpieza



- Después de insertar el aspirador en la Estación de limpieza, pulse el botón de **START/STOP (INICIO/PARADA)** para vaciar el contenedor de polvo.
 - Pulse el botón de **START/STOP (INICIO/PARADA)** nuevamente para detener el funcionamiento.



 **NOTA**

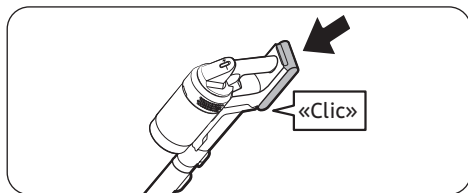
- Si se enrollan grumos de polvo, pelo, hilos, etc. alrededor del Filtro de rejilla de malla metálica en el contenedor de polvo, el Filtro de rejilla de malla metálica no puede girar y, por lo tanto, el contenedor de polvo no puede vaciarse por completo. En este caso, pulse repetidamente el botón de **START/STOP (INICIO/PARADA)** en la Estación de limpieza hasta que el contenedor de polvo esté completamente vacío.
 - Limpie el contenedor de polvo si encuentra materia extraña después de vaciarlo. (Consulte la sección «**Contenedor de polvo/Microfiltro lavable**»).
- Si el cierre automático de la tapa del contenedor de polvo está manchado con café, bebidas u otras sustancias pegajosas o viscosas, límpielo con un paño húmedo.

Funcionamiento

Carga de la batería

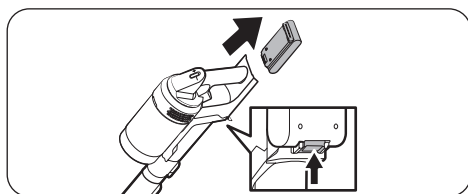
- Cuando el indicador de nivel de la batería se vuelve de color rojo o aparezca el mensaje **Batería baja** en la pantalla, cargue la batería.
- No se puede utilizar este aspirador mientras se está cargando.
- Asegúrese de que la parte posterior de la batería está colocada correctamente en la pieza de carga del aspirador.
- Compruebe que se muestre el indicador de nivel de la batería durante la carga.
- Cuando se inicia la carga, el indicador de nivel de la batería se enciende (rojo, naranja o amarillo dependiendo del progreso de la carga), sube gradualmente y cambia a verde cuando la carga ha finalizado.

Colocación de la batería



Empuje la batería hasta el final hasta que oiga un clic.

Extracción de la batería

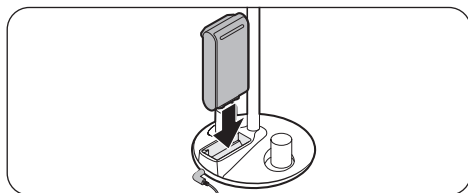


Pulse el botón de liberación de la batería en la parte posterior del mango para expulsarla.

⚠ PRECAUCIÓN

- Antes de extraer la batería, se debe apagar el aspirador.
 - El aspirador puede funcionar incorrectamente si expulsa la batería a la fuerza del aspirador mientras está en funcionamiento.
- Tenga cuidado de no dejar caer la batería. Si lo hace, puede causarse lesiones o dañar la batería.

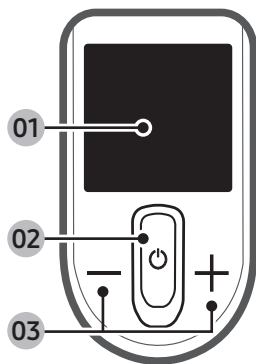
Carga de la batería adicional



Cargue la batería adicional en la ranura de carga de la batería adicional en la parte inferior del Soporte de accesorios.

- Empuje la batería con firmeza.

Uso de los botones y la pantalla



01 Pantalla

- Muestra el modo actual (**MIN**, **MED**, **MAX**, **JET** o **WET**) o el mensaje de alerta.

02 Encendido (🔌)

- Pulse este botón para encender o apagar el aspirador.
- Al encender el aparato, el aspirador se inicia en el modo **MED**.
- Si monta la Barredora giratoria con rociador, el aspirador se iniciará en el modo **WET**.

03 Control de potencia de succión (+/-)

- Puede cambiar el modo de potencia de succión (**MIN**, **MED**, **MAX** o **JET**).
- En el modo **WET**, pulse el botón **+** para rociar agua una vez o mantenga pulsado el botón **+** para rociar agua durante un máximo de 2 segundos.
- Mantenga pulsado el botón **+** durante 3 segundos para entrar o salir del ajuste de idioma. Pulse el botón **+** o **-** para seleccionar un idioma.
- Con el aspirador en la Estación de limpieza, mantenga pulsado el botón **+** durante 5 segundos para activar o desactivar el modo de Ahorro de energía.

📖 NOTA

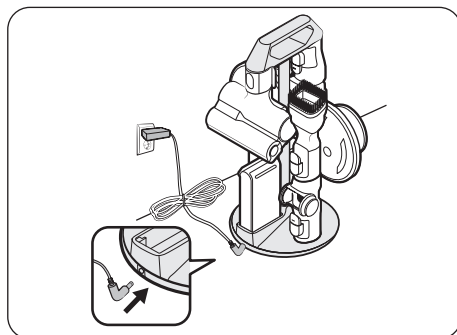
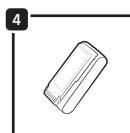
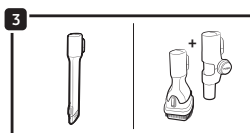
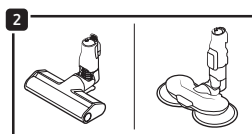
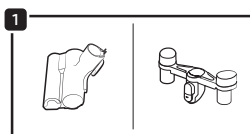
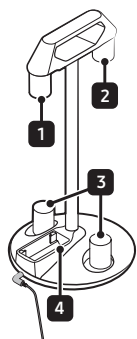
- Solo funciona el botón **+** cuando el aspirador está en modo **WET**.
- No puede introducir los ajustes de idioma cuando el aspirador se encuentra en el modo **WET**.
- El modo de Ahorro de energía se desactiva automáticamente si utiliza el aspirador.
- El cepillo puede adherirse al suelo o no girar correctamente en función del material del suelo (moqueta, alfombra, ropa de cama, etc.). Si se produce este problema, cambie el modo de potencia de succión a **MIN** o **MED**.

Mensajes de alerta

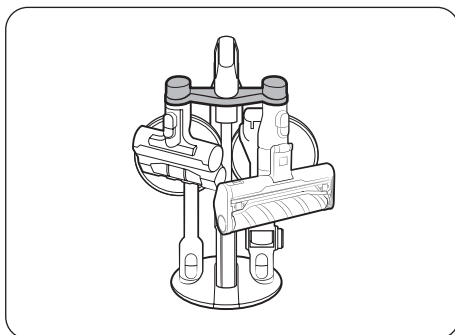
Mensaje	Explicación
Batería baja	Se muestra cuando el nivel de la batería es bajo.
Objeto atascado en accesorio	Aparece el error cuando se detecta algo en el cepillo o la herramienta.
Filtro no insertado	Aparece el error cuando falta el Microfiltro.
Obstruido	Aparece el error cuando el aspirador está obstruido.
Comprobar obstrucción	Alerta al usuario para que compruebe el cepillo, la herramienta o el filtro para solucionar el error de obstrucción.
Limpiar micro filtro	Alerta y recomienda al usuario que compruebe y lave periódicamente el Microfiltro. (Consulte la sección « Limpieza del aspirador »).
Energy Saving On	Aparece cuando el modo de Ahorro de energía está activado.
Energy Saving Off	Aparece cuando el modo de Ahorro de energía está desactivado.

Funcionamiento

Uso del Soporte de accesorios



[Soporte de accesorios]

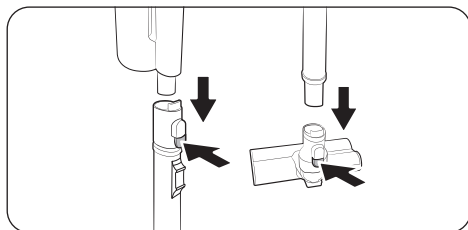


[Soporte de accesorios + Soporte para el soporte de accesorios]

- Antes de cargar la batería adicional, enchufe el cargador.
- El polvo que queda en el accesorio puede caerse al desconectarlo del aspirador.
 - Cuando termine de utilizar el aspirador, acorte el Tubo telescópico y active el aspirador en el modo **MAX** durante más de 10 segundos.
 - Asegúrese de retirar las alfombrillas húmedas de la Barredora giratoria con rociador antes de acoplarla al Soporte de accesorios.
 - Para retirar los accesorios, pulse el botón de liberación de la parte posterior de cada accesorio.

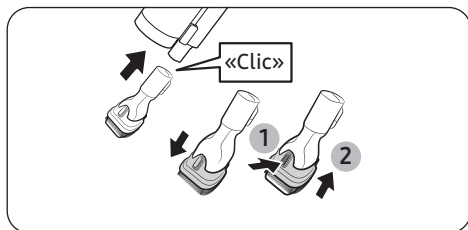
Uso de los accesorios

Desconexión de los accesorios



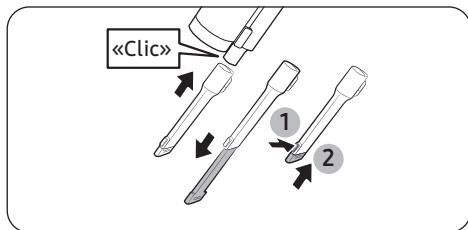
- Para retirar los accesorios, pulse el botón de liberación de la parte posterior de cada accesorio.
- Antes de desacoplar los accesorios, utilice el aspirador en el modo **MAX** durante 10 segundos para evitar que quede materia extraña dentro del accesorio.

Accesorio combinado



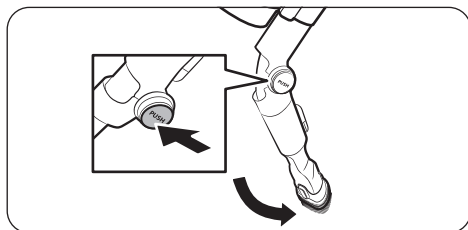
Se utiliza para eliminar el polvo de cortinas, muebles, sofás, etc.

Boquilla extensible para rincones



Se utiliza para eliminar el polvo de los marcos de ventanas, rendijas, esquinas, etc.

Accesorio flexible



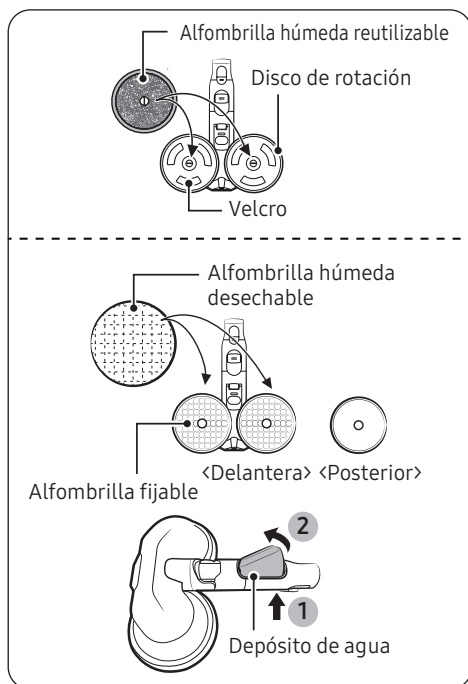
Utilícelo para limpiar lugares de difícil acceso, como la parte superior o posterior de los muebles o techos.

NOTA

Puede conectar el Accesorio combinado o la Boquilla extensible para rincones para utilizarla con el Accesorio flexible.

Funcionamiento

Barredora giratoria con rociador



Utilícela para limpiar un suelo de madera y linóleo con una alfombra húmeda.

- La Barredora giratoria con rociador no presenta la función de succión de polvo.

Uso de la alfombra húmeda reutilizable

- Al fijar la alfombra húmeda, asegúrese de que la alfombra se sitúa en el centro del disco de rotación.

Uso de la alfombra húmeda desechable

- Coloque la alfombra húmeda desechable en la parte delantera (lado con velcro) de la alfombra fija en el disco de rotación.
 - Si utiliza la alfombra húmeda desechable sin la alfombra fija, el rendimiento de la limpieza puede disminuir.
- Tras utilizar la alfombra húmeda desechable, desechela alfombra.

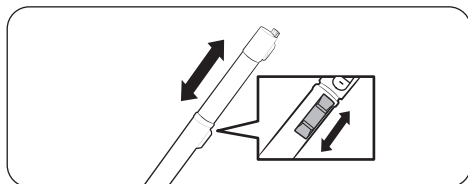
Acoplamiento o desacoplamiento del depósito de agua

- Presione la parte inferior del depósito de agua para desacoplarlo.
- Al acoplar el depósito de agua, inserte primero el extremo delantero.

NOTA

- No lo utilice con agua subterránea o contaminada.
- Cuando la Barredora giratoria con rociador se usa por primera vez, el aire en la bomba y el tubo puede hacer que se retrase la pulverización de agua. Pulse el botón + varias veces.

Ajuste de la longitud del tubo



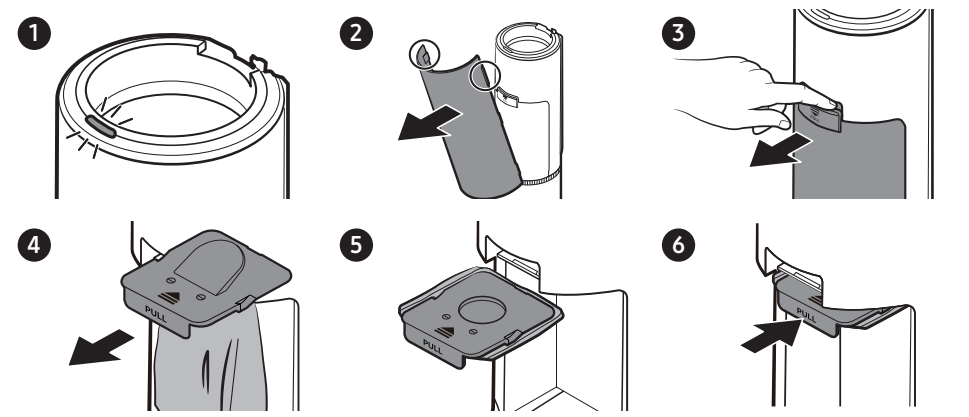
Pulse el botón de ajuste de la longitud del tubo para alargar o acortar el Tubo telescópico.

Mantenimiento

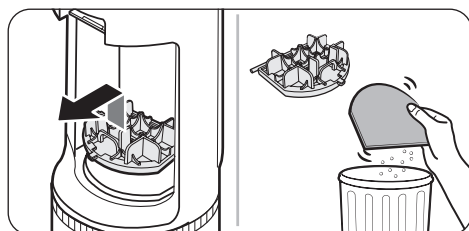
Limpeza de la Estación de limpieza

Sustitución de la bolsa de polvo

Cuando el botón de **START/STOP (INICIO/PARADA)** se ponga en rojo, debe sustituir la bolsa de polvo.

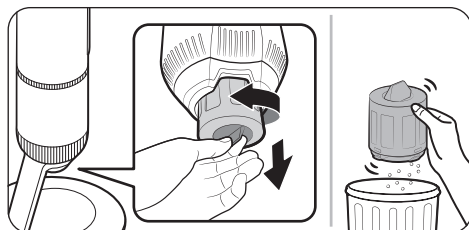


Limpeza del Filtro premotor



Utilice el mango para levantar el filtro y agite sobre un recipiente para eliminar el polvo.

Limpeza del Filtro de polvo fino



Sacuda el Filtro de polvo fino sobre un recipiente para eliminar el polvo.

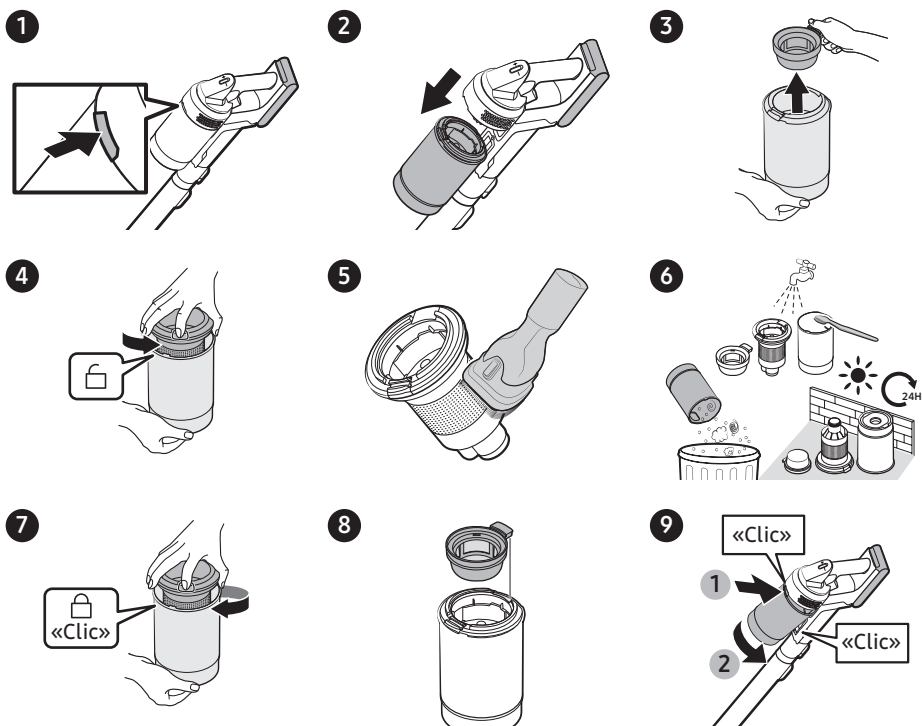
Mantenimiento

Limpieza del aspirador



Para obtener información detallada, consulte el código QR.

Contenedor de polvo/Microfiltro lavable

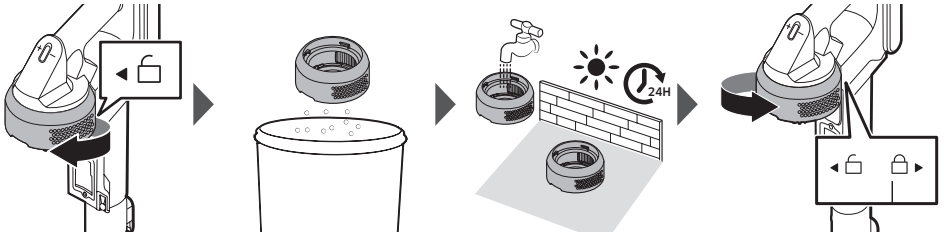


PRECAUCIÓN

- Después de limpiar el contenedor de polvo y el Microfiltro lavable con agua, debe secarlos completamente a la sombra durante más de 24 horas antes de su uso.
 - Cuando se aplica calor, puede producirse una deformación del producto.
 - Si el filtro no se seca completamente antes de utilizarlo, puede generar olor.
- Si el contenedor de polvo o el filtro están obstruidos, el aspirador puede detener su funcionamiento debido al dispositivo de prevención de sobrecalentamiento del motor.
 - Limpie el contenedor de polvo o los filtros, y, a continuación, vuelva a hacer funcionar el aspirador.

Filtro de polvo fino

Asegúrese de apagar el producto antes de limpiar el filtro.

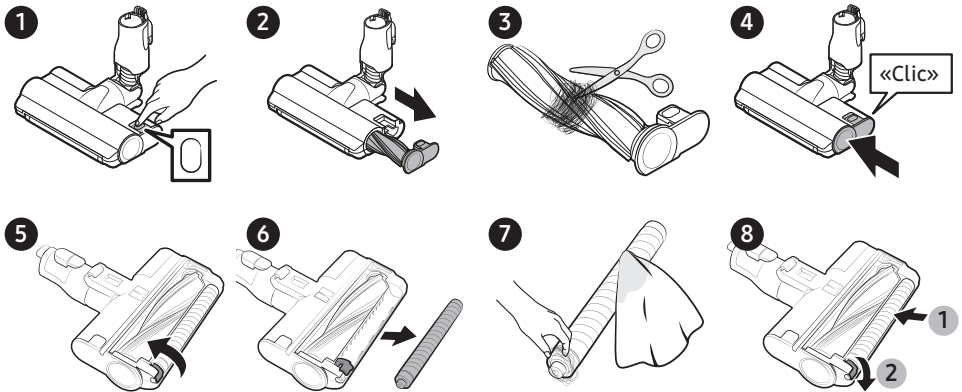


- Gire y tire del Filtro de polvo fino, y sacúdalo suavemente para eliminar el polvo.
- Lave el filtro con agua corriente una vez al mes para mantener el mejor rendimiento del filtro.
- Después de limpiarlo, déjelo secar completamente durante más de 24 horas a la sombra antes de utilizarlo.
- Para el montaje, gírelo hacia la derecha hasta que no se vea la línea que aparece por debajo de la imagen de un candado.

NOTA

- No utilice detergente ni herramientas para lavar el filtro.
- No seque con calor.

Cepillo doble Jet



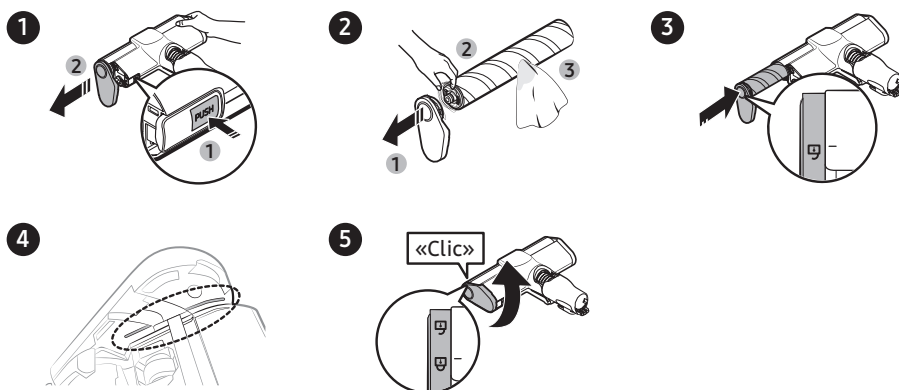
Si las materias extrañas no se eliminan, utilice unas tijeras.

PRECAUCIÓN

- Si se ha aspirado un trozo de tela u otra materia extraña, y ha quedado enredada en el cepillo giratorio, este dejará de funcionar para proteger el motor del cepillo. Después de limpiar el cepillo, apague la alimentación y vuelva a encenderla.
- Si el cepillo no funciona después de la limpieza, apague la alimentación y vuelva a encenderla.
- Cuando limpie el cepillo, tenga cuidado de no pillarse los dedos en las partes plegables.

Mantenimiento

Cepillo led delgado



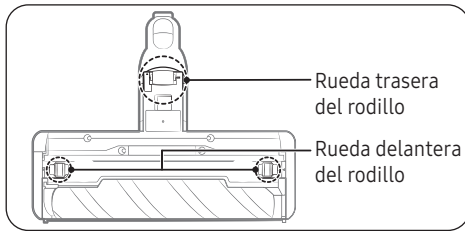
⚠ PRECAUCIÓN

- No limpie el cepillo con agua.
- Si quedan materias extrañas en el cepillo, límpielas con una toallita húmeda o un paño seco.

📖 NOTA

- Si el cepillo giratorio no funciona después de haber limpiado el Cepillo led delgado, es posible que el dispositivo de prevención de sobrecalentamiento del motor se haya activado. Espere 30 minutos o más a que el motor se enfríe antes de que vuelva a funcionar.
- Cuando retire los residuos con un paño húmedo, frote suavemente el cepillo giratorio para evitar comprimirlo.
 - Para evitar que las cerdas del cepillo giratorio se compriman y provoquen vibraciones indeseables, seque el cepillo giratorio verticalmente en el suelo.
- Inserte correctamente el cepillo giratorio en su ranura.

Ruedas del rodillo del Cepillo led delgado



Utilice un destornillador pequeño para desmontar las ruedas delanteras y traseras.

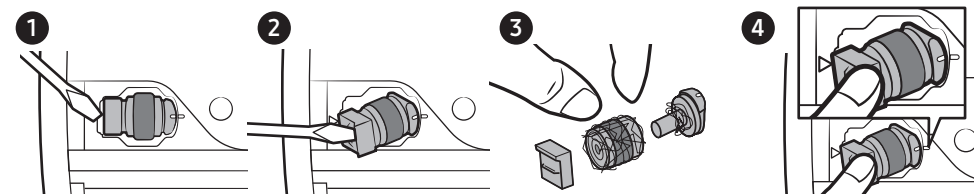
NOTA

Herramientas necesarias para desmontar: destornillador de cabeza plana (3 mm o menos de ancho), destornillador Phillips, herramienta de palanca.

PRECAUCIÓN

- Por su seguridad, use guantes antes de desmontar.
- Puede dañar el producto si utiliza herramientas que son más anchas o más gruesas que los huecos permitidos para el desmontaje.
- Almacene las ruedas delanteras y traseras separadas fuera del alcance de los niños. Tenga cuidado con las ruedas delanteras y traseras de los rodillos desacopladas, ya que pueden ser un peligro de asfixia.
- Tenga cuidado de no lastimarse las manos u otras partes del cuerpo al usar la herramienta.

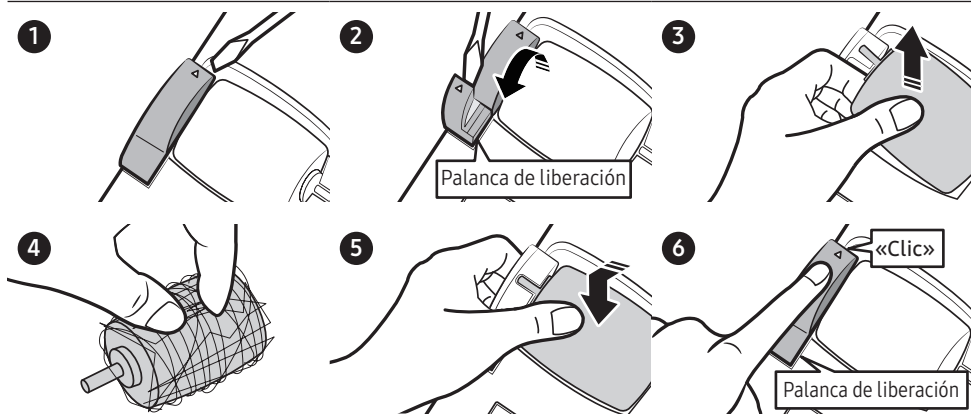
Rueda delantera del rodillo



- Desmonte las ruedas delanteras del rodillo y retire la materia extraña enredada. Luego, vuelva a montar las ruedas.
- Alinee la línea marcada en la rueda con la línea en el cuerpo del cepillo y luego vuelva a insertarla en su lugar.

Mantenimiento

Rueda trasera del rodillo

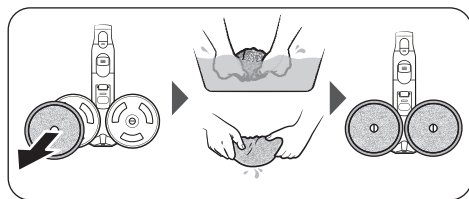


- Levante la palanca de liberación para desacoplar la rueda trasera del rodillo.
- Desacople la rueda trasera del rodillo y retire la materia extraña enredada. Luego, vuelva a montar la rueda.
- Inserte la rueda trasera del rodillo en su lugar y pulse la palanca de liberación hasta que escuche un clic.

⚠ PRECAUCIÓN

Tenga cuidado de no dañar la palanca de liberación con un destornillador. Existe la posibilidad de dañar la palanca de liberación si aplica una fuerza excesiva para levantar la palanca de liberación o al girar el destornillador mientras se inserta en el espacio.

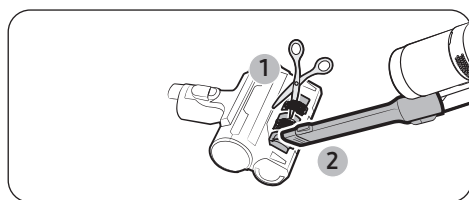
Barredora giratoria con rociador



NOTA

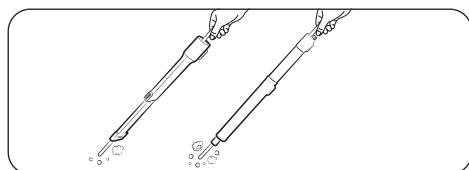
Si el disco de rotación no funciona después de limpiar la Barredora giratoria con rociador, es posible que el dispositivo de prevención de sobrecalentamiento del motor se haya activado. Espere 30 minutos o más a que el motor se enfríe y vuelva a funcionar.

Accesorio para mascotas+



Corte el pelo o pelaje enmarañado con tijeras y, a continuación, utilice un aspirador para aspirar los restos.

Boquilla extensible para rincones/Tubo telescópico



Inserte un tubo largo y delgado, y gírelo varias veces para limpiar la Boquilla extensible para rincones o el Tubo telescópico.

Apéndice

Notas y precauciones

Instalación

PRECAUCIÓN

- No instale el producto cerca del agua, en una zona excesivamente húmeda, cerca de una ventana, etc.
- No coloque la Estación de limpieza en un lugar de paso frecuente, en una entrada ni en un pasillo estrecho.
 - Las personas pueden tropezar con ella y lesionarse, o el producto puede resultar dañado.
- Si la Estación de limpieza está instalada incorrectamente, puede caerse, lo que podría causar lesiones y daños graves en el producto.
- Instale la Estación de limpieza en un lugar donde no haya objetos que puedan romperse y causar daños.
- Si tiene dificultades para instalar la Estación de limpieza, póngase en contacto con un centro de servicio técnico de Samsung.

Utilización de la batería

NOTA

- Si el producto no funciona después de que haya cargado la batería, reemplace la batería. Si sigue sin funcionar con la nueva batería, póngase en contacto con un centro de servicio técnico de Samsung.
- Las baterías de repuesto y el Soporte de accesorios deben adquirirse por separado.

PRECAUCIÓN

- No desmonte la batería ni la Estación de limpieza.
- No aplique calor a una batería ni la eche al fuego.
- Retirar la batería durante el funcionamiento puede causar fallos en el producto.
- Si ha retirado la batería mientras el motor del aspirador está funcionando, es posible que el aspirador no funcione durante unos 30 segundos incluso después de volver a montar la batería por razones de seguridad.
- El tiempo de vida útil de la batería puede reducirse con el uso. Si la batería deja de cargar o funciona lentamente, reemplácela por una nueva.
- Utilice solo la Estación de limpieza y las baterías suministradas por el fabricante.
- Antes de insertar la batería, asegúrese de insertarla en la dirección correcta.

Apéndice

Funcionamiento

NOTA

- Cargue la batería antes de utilizar por primera vez una batería recién adquirida o si no la ha utilizado durante un periodo prolongado.
- Cuando el nivel de la batería esté bajo, recárguela. Si el nivel de la batería permanece bajo durante un periodo prolongado, puede disminuir su rendimiento.
- Antes de utilizar la Barredora giratoria con rociador, retire la alfombrilla húmeda, póngale un poco de agua y vuelva a fijarla al disco de rotación.
- Limpie la alfombrilla húmeda reutilizable de la Barredora giratoria con rociador en una lavadora normal con un detergente neutro.
 - Sin embargo, si la alfombrilla húmeda se expone al calor, a un suavizante, etc., podría modificarse o decolorarse, y el rendimiento del producto podría disminuir. No hierva la alfombrilla húmeda.
- Utilice una alfombrilla húmeda auténtica de Samsung Electronics para la Barredora giratoria con rociador.
- Si la Barredora giratoria con rociador se utiliza sin una alfombrilla húmeda, las averías del producto no quedarán cubiertas por la garantía y se deberá abonar una tarifa de servicio.
- Cuando compre una alfombrilla húmeda reutilizable adicional para la Barredora giratoria con rociador, póngase en contacto con el centro de servicio técnico de Samsung.
- Cuando compre una alfombrilla húmeda desechable adicional, compruebe que el nombre del modelo es (VCA-SPA95).

-
- Cuando adquiera una bolsa de polvo adicional, asegúrese de verificar el nombre del modelo (VCA-ADB952).
 - Póngase en contacto con su distribuidor de Samsung Electronics más cercano o con el centro de servicio de Samsung para adquirir cualquier consumible.
 - Cuando la bolsa de polvo de la Estación de limpieza se llena de polvo, es posible que la Estación de limpieza se detenga debido al dispositivo de prevención de sobrecalentamiento del motor. Sustituya la bolsa del polvo y, a continuación, utilice la Estación de limpieza.
 - Si hay larvas en el polvo aspirado, puede multiplicarse en la bolsa de polvo. Limpie la Estación de limpieza con un paño húmedo y sustituya la bolsa de polvo.
 - No empuje la Estación de limpieza para que caiga.
 - Se pueden producir lesiones personales y daños en el producto y en el suelo.

PRECAUCIÓN

- No deje el producto apoyado contra una pared o una mesa.
 - El producto puede caerse y se pueden producir lesiones y daños graves.
- No permita que los niños toquen el producto durante la limpieza.
 - Cuando el aspirador se sobrecalienta, los niños pueden quemarse.
- Utilice las dos manos para transportar la Estación de limpieza.
- Cuando extraiga el cable de alimentación de la ranura en la parte inferior de la Estación de limpieza, no tire con fuerza. Gire suavemente el cable por su lado para que pueda salir suavemente.
 - El cable de alimentación podría dañarse y podría producirse una descarga eléctrica o un incendio.

Apéndice

- Antes de enchufar o desenchufar la Estación de limpieza, apague el aspirador y evite tocar con las manos las clavijas del enchufe.
 - Se puede producir un incendio o una descarga eléctrica.
- No pise con fuerza la parte superior de la Barredora giratoria con rociador mientras la usa.
 - Pueden producirse daños en el producto o en el suelo.
- Al limpiar, tenga cuidado de que el lateral del cepillo no roce con una pieza de moldura, una pared, muebles, etc. y ocasione manchas.
 - Para una mancha leve, quítela con un pañuelo de papel mojado o con un limpiador.
- No limpie el producto con agua cuando está en uso.
- Debe utilizar el producto en lugares secos y no lo utilice en lugares húmedos o en agua.
- No ponga agua caliente, detergente, etc. en el depósito de agua de la Barredora giratoria con rociador.
 - Puede producirse un funcionamiento incorrecto del producto o una degradación del rendimiento.
- Cuando no utilice la Barredora giratoria con rociador, vacíe todo el agua del depósito de agua.
- No lo utilice sin el filtro colocado en su lugar.

Mantenimiento

NOTA

- Si la parte interior de la Barredora giratoria con rociador se atasca con gran cantidad de materia extraña, la velocidad de giro disminuye o el disco de rotación se detiene.

PRECAUCIÓN

- No empuje el aspirador cuando está guardado en la Estación de limpieza.
 - Se pueden producir lesiones personales y daños en el producto y en el suelo.
- No limpie con agua el cepillo del aspirador. Lavarlo con agua puede deformar las piezas o producir un funcionamiento incorrecto.
- Si advierte una disminución continuada de la potencia de succión o que el aspirador se sobrecalienta de manera anormal, limpie los productos y reemplace los filtros.
- Cuando la Estación de limpieza emita un mal olor, sustituya la bolsa de polvo o limpie los filtros.

Solución de problemas

Antes de llamar al servicio técnico, consulte los siguientes problemas y soluciones. Tenga en cuenta que se le cobrará por la llamada de servicio si no se encuentra ningún problema.

Problema	Soluciones
El aspirador no funciona.	<ul style="list-style-type: none">• Compruebe el nivel de la batería y cárguela.• Revise si el producto está apagado y pulse el botón de alimentación para encenderlo.• Compruebe si el Tubo telescópico, el contenedor del polvo o el cepillo están bloqueados.• Compruebe que el Microfiltro lavable se ha insertado correctamente.• Si el aspirador no se ha utilizado durante un periodo prolongado, cargue la batería.• Si se agota la batería, reemplácela.
El cepillo giratorio (o el disco de rotación) de un accesorio no se mueve.	<ul style="list-style-type: none">• Cuando aparece el mensaje Check Brush (Comprobar cepillo) en la pantalla, apague el aspirador y compruebe si el cepillo está obstruido con materia extraña. Si es así, retire la materia extraña y reinicie el aspirador.• Cuando el aspirador está encendido, apáguelo y vuelva a encenderlo.<ul style="list-style-type: none">- En cuanto al Cepillo led delgado y a la Barredora giratoria con rociador, si el dispositivo de prevención de sobrecalentamiento del motor del cepillo se activa, puede tardar unos 30 minutos en enfriar el motor.
La salida de aire o el filtro del producto emiten olor.	<ul style="list-style-type: none">• Vacíe el contenedor del polvo y limpie los filtros regularmente.<ul style="list-style-type: none">- Al ser su aspirador un producto nuevo, es posible que despidan un ligero olor durante los 3 meses posteriores a la compra.- Si usa el aspirador durante mucho tiempo, el polvo acumulado en el contenedor o en el filtro puede generar olores.• Los filtros de recambio se pueden encontrar en el agente de servicios local de Samsung.
Al limpiar una esterilla gruesa y suave puede producirse electricidad estática.	<ul style="list-style-type: none">• Los materiales de una esterilla (colchonetas infantiles, alfombras para la prevención del ruido entre suelos, etc.) pueden generar electricidad estática.<ul style="list-style-type: none">- Pase el cepillo sobre un suelo normal durante unos minutos y límpielo de nuevo. Así debería desaparecer la electricidad estática.
La Barredora giratoria con rociador no pulveriza agua.	<ul style="list-style-type: none">• Cuando la Barredora giratoria con rociador se usa por primera vez, el aire en la bomba y el tubo puede hacer que se retrase la pulverización de agua.<ul style="list-style-type: none">- Desacople el depósito de agua, pulse el botón + y compruebe que la bomba funciona con un sonido.- Llene el depósito de agua, conéctelo a la Barredora giratoria con rociador y, a continuación, pulse el botón + varias veces.
El aspirador no se carga.	<ul style="list-style-type: none">• Compruebe que el voltaje suministrado a la Estación de limpieza es el adecuado.• Compruebe que el aspirador está encendido y que el led del indicador del nivel de la batería está iluminado.• Revise si hay materias extrañas (polvo) en el terminal de carga. Elimine toda materia extraña con un bastoncillo de algodón o un paño suave.

Problema	Soluciones
El aspirador deja de funcionar durante la limpieza.	<ul style="list-style-type: none"> • Como este producto viene equipado con un dispositivo de prevención de sobrecalentamiento del motor, el aparato dejará de funcionar temporalmente en las siguientes situaciones. Después de corregir la causa del problema, encienda el producto de nuevo. (Este caso puede variar dependiendo de la temperatura ambiente). <ul style="list-style-type: none"> - Cuando el aspirador funciona con el contenedor de polvo lleno. - Cuando el aspirador funciona con un cepillo obstruido. - Cuando se utiliza la Boquilla extensible para rincones durante muchas horas.
La potencia de succión disminuye repentinamente y el aspirador genera un ruido de vibración.	<ul style="list-style-type: none"> • Revise si alguna materia extraña obstruye un cepillo, el contenedor del polvo o el Tubo telescópico, y retírela. • Revise si el contenedor del polvo está lleno. Si es así, vacíelo. • Revise si el filtro está sucio. Si es así, límpielo.
La limpieza ha terminado, pero salen de los accesorios pequeñas partículas de polvo.	<ul style="list-style-type: none"> • Después de la limpieza, haga funcionar el aspirador durante 10 segundos o más para aspirar las pequeñas partículas de polvo.
El cepillo se detiene en alfombras o moquetas de pelo rizado.	<ul style="list-style-type: none"> • El modo de protección puede funcionar para evitar daños en el motor causados por la sobrecarga al ajustar la potencia de succión de acuerdo con la longitud del pelo y la resistencia de la alfombra.

- Este aspirador cumple con las siguientes directivas.
 - La directiva sobre baja tensión 2014/35/UE
 - La directiva CEM 2014/30/UE

Especificaciones del producto

El tiempo de carga y limpieza puede variar en función de los cepillos y las condiciones de uso.

Modelo		Serie VS20B95****	
Consumo de potencia (aspirador)		Basado en un aspirador manual: 580 W	
Especificaciones de la batería		Li-Ion 25,2 V, 2200 mAh, 7 celdas	
Peso (aspirador)		2,74 kg (Cepillo doble Jet) 2,56 kg (Cepillo led delgado)	
Tamaño	Aspirador	Ancho 250 mm x Profundidad 210 mm x Alto 1000 mm	
	Estación de limpieza	Ancho 300 mm x Profundidad 300 mm x Alto 850 mm	
Tiempo de carga		3,5 horas	
Tiempo de limpieza (modo predeterminado: MED)	Accesorio combinado / Boquilla extensible para rincones	MIN: Aprox. 60 min	MED: Aprox. 30 min
		MAX: Aprox. 10 min	JET: Aprox. 3 min
	Cepillo doble Jet	MIN: Aprox. 42 min	MED: Aprox. 24 min
		MAX: Aprox. 14 min	JET: Aprox. 8 min
	Cepillo led delgado	MIN: Aprox. 48 min	MED: Aprox. 25 min
		MAX: Aprox. 14 min	JET: Aprox. 9 min
	Barredora giratoria con rociador	Aprox. 100 min	

NOTA

El tiempo de limpieza indicado en la tabla anterior se basa en una prueba después de utilizar una batería. El tiempo de limpieza se duplica cuando se utilizan dos baterías de forma consecutiva.

Notas

Notas

Notas

Si tiene alguna pregunta o comentario relacionado con los productos Samsung, póngase en contacto con el centro de atención al cliente de SAMSUNG.

País	Centro de atención al cliente	Página web
ITALIA	800-SAMSUNG (800.7267864)	www.samsung.com/it/support
NETHERLANDS	088 90 90 100	www.samsung.com/nl/support
NORWAY	21 62 90 99	www.samsung.com/no/support
DENMARK	70 70 19 70	www.samsung.com/dk/support
FINLAND	030-622 75 15	www.samsung.com/fi/support
SWEDEN	0771-400 300	www.samsung.com/se/support
SPAIN	91 175 00 15	www.samsung.com/es/support
SWITZERLAND	0800 726 786	www.samsung.com/ch/support (German) www.samsung.com/ch_fr/support (French)
PORTUGAL	210 608 098 Chamada para a rede fixa nacional Días úteis das 9h às 20h	www.samsung.com/pt/support

