

# Instrucciones para el Usuario

Índice	
1. Información sobre seguridad	Página 1~9
2. Vista general	Página 10
3. Invertir el sentido de apertura de la puerta	Página 11~13
4. Instalación	Página 14~15
5. Uso normal	Página 16~22

Gracias por comprar este producto.

Antes de utilizar el frigorífico, lea con atención el manual de instrucciones para aprovechar al máximo sus prestaciones. Guarde toda la documentación para utilizarla más adelante o para otros propietarios. Este producto es para uso doméstico o para aplicaciones similares exclusivamente; por ejemplo:

- Cocina para el personal de tiendas, oficinas y otros lugares de trabajo
- Fincas rústicas, clientes de hoteles, moteles y otros entornos residenciales
- Habitaciones de huéspedes (Bed and Breakfasts)
- Servicios de catering y aplicaciones similares no destinadas a la venta al por menor

Este electrodoméstico solo debe utilizarse para conservar alimentos, cualquier otro uso se considera peligroso y el fabricante no se responsabilizará cuando se incumplan las instrucciones. Asimismo, se recomienda tomar nota de las condiciones de la garantía.

## **INFORMACIÓN DE SEGURIDAD**

**Esta guía contiene información de seguridad importante. Aconsejamos guardar estas instrucciones en un lugar seguro para que puedan consultarse con facilidad y se tenga una experiencia satisfactoria con el electrodoméstico. El frigorífico contiene gas refrigerante (R600a: isobuteno) y gas aislante (ciclopentano) que son inflamables, a pesar de su gran compatibilidad con el medio ambiente.**



### **Precaución, riesgo de incendio**

**Si el circuito de refrigerante se daña:**

- **Evite las llamas abiertas y las fuentes de ignición. Ventile bien el lugar en el que se encuentra el electrodoméstico.**

## **ADVERTENCIA:**

- **Durante la limpieza y el transporte debe prestar atención para no tocar los cables metálicos del condensador que se encuentran en la parte trasera del aparato; podría sufrir lesiones en los dedos y las manos o dañar el producto.**
- **Este electrodoméstico no está diseñado para instalarse apilado en otro aparato. No intente sentarse o ponerse de pie en la superficie del electrodoméstico, ya que no está diseñado para esto. Podría sufrir lesiones u ocasionar daños al aparato.**
- **Asegúrese de que el cable eléctrico no quede atrapado debajo del electrodoméstico durante y después de su transporte/traslado para evitar cortes o daños en el cable.**
- **Cuando instale el electrodoméstico, tenga cuidado de no dañar el suelo, los tubos, el revestimiento de las paredes, etc. No tire de la tapa o del tirador del electrodoméstico para moverlo. No permita que los niños jueguen con el electrodoméstico ni que manipulen los mandos. La empresa declina cualquier responsabilidad en caso de que no se respeten las instrucciones.**
- **No instale el electrodoméstico en lugares húmedos, con grasa o polvo, ni lo exponga a la luz solar directa y al agua.**
- **No instale el electrodoméstico cerca de calentadores o materiales inflamables.**
- **No abra la tapa si se produce un corte de corriente. El corte de corriente no debería afectar a los alimentos congelados si dura menos de 20 horas. Cuando su duración sea mayor, habrá que comprobar los alimentos y consumirlos de inmediato o cocinarlos y**

volverlos a congelar.

- **No se preocupe si tiene dificultad para abrir la tapa del arcón congelador justo después de cerrarla. Esto se debe a la diferencia de presión, que suele compensarse en unos minutos, tras lo cual es posible abrir de nuevo la tapa.**
- **No conecte el electrodoméstico a la electricidad hasta que haya retirado todo el embalaje y los protectores de transporte.**
- **Si el electrodoméstico se ha transportado en horizontal, espere al menos 4 horas antes de encenderlo para que el aceite del compresor se asiente.**
- **Este congelador solo debe utilizarse para el fin previsto (es decir, guardar y congelar comestibles).**
- **No guarde medicinas ni material de investigación en los enfriadores de vino. Si se guarda material que requiera un control estricto de las temperaturas de conservación, es posible que se deteriore o que se produzca una reacción incontrolada peligrosa.**
- **Antes de realizar cualquier operación, desconecte el cable eléctrico de la toma de corriente.**
- **Cuando reciba el electrodoméstico, compruebe que no está dañado y que todos los componentes y accesorios se encuentran en perfecto estado.**
- **Si descubre una fuga en el sistema de refrigeración, no toque la toma de corriente de la pared ni utilice llamas abiertas. Abra la ventana y permite que el lugar se ventile. Luego llame al centro de servicio para solicitar que reparen el producto.**
- **No utilice cables prolongadores ni adaptadores.**
- **No tire del cable ni doble demasiado; tampoco debe tocar el enchufe con las manos mojadas.**

- **No permita que el enchufe o el cable eléctrico se dañen, ya que podrían producirse descargas eléctricas o incendios.**
- **Para evitar riesgos, el fabricante, su representante de servicio o cualquier otra persona cualificada deben cambiar cualquier cable de alimentación que esté dañado.**
- **No coloque ni guarde materiales inflamables y altamente volátiles, como éter, gasolina, LPG, gas propano, aerosoles en lata, pegamentos, alcohol puro y demás. Estos materiales podrían ocasionar una explosión.**
- **No utilice ni guarde aerosoles inflamables, como pintura en aerosol, cerca de los enfriadores de vino. Podría producirse una explosión o un incendio.**
- **No coloque objetos o recipientes llenos de agua sobre el electrodoméstico.**
- **No recomendamos utilizar cables prolongadores ni adaptadores múltiples.**
- **No incinere el electrodoméstico. Tenga cuidado para no dañar los tubos/circuito de refrigeración del electrodoméstico durante el transporte y el uso. Si se produce algún desperfecto, no exponga el electrodoméstico al fuego o a posibles fuentes de ignición y ventile de inmediato el lugar donde se encuentre.**
- **El sistema de refrigeración que se encuentra en la parte trasera dentro de los enfriadores de vino contiene refrigerante. Por tanto, evite dañar los tubos.**
- **No utilice aparatos eléctricos dentro de los compartimentos para la conservación de alimentos del electrodoméstico, a menos que sean del tipo que recomienda el fabricante.**

- **No dañe el circuito de refrigerante.**
- **No utilice aparatos mecánicos ni otros medios para acelerar el proceso de descongelación y siga las recomendaciones del fabricante.**
- **No utilice aparatos eléctricos dentro de los compartimentos para la conservación de alimentos, a menos que sean del tipo que recomienda el fabricante.**
- **Para evitar cortes o lesiones, no toque los elementos internos de refrigeración, sobre todo con las manos húmedas.**
- **Mantenga despejadas las ranuras de ventilación de la carcasa del electrodoméstico o de la estructura integrada.**
- **No utilice objetos afilados o puntiagudos, como cuchillos o tenedores, para quitar el hielo.**
- **Nunca utilice secadores de pelo, calentadores eléctricos u otros aparatos eléctricos para descongelar el electrodoméstico.**
- **No rasque el hielo o la escarcha que se generen con cuchillos u objetos afilados para eliminarlos. Podría dañar el circuito del refrigerante y el refrigerante podría derramarse, con la consiguiente posibilidad de ocasionar un incendio o lesiones oculares.**
- **No utilice dispositivos mecánicos ni otro equipo para acelerar el proceso de descongelación.**
- **Evite por completo el uso de llamas abiertas o equipo eléctrico, como calentadores, aparatos de limpieza a vapor, velas, lámparas de aceite y similares, para acelerar la fase de descongelación.**
- **No utilice agua para limpiar la zona del compresor; pase meticulosamente un trapo seco después de limpiar para evitar que se oxide.**
- **Se recomienda mantener limpio el enchufe. Cualquier**

**acumulación excesiva de polvo en el enchufe podría originar un incendio.**

- **El electrodoméstico es un producto diseñado y fabricado para el uso doméstico.**
- **La garantía no tendrá validez si el producto se instala o utiliza en zonas que no sean residenciales o de viviendas privadas.**
- **El producto se debe instalar, situar y utilizar de forma correcta con arreglo a las instrucciones que se proporcionan en el manual de instrucciones suministrado.**
- **La garantía solo es aplicable a productos nuevos y no puede traspasarse si se vende el producto.**
- **Nuestra empresa queda exenta de cualquier responsabilidad por daños incidentales o indirectos.**
- **La garantía no conlleva ninguna merma en sus derechos legales o estatutarios.**
- **No repare los enfriadores de vino. Estas intervenciones son responsabilidad exclusiva del personal cualificado.**
- **Si está desechando un producto antiguo con un candado o pestillo instalado en la puerta, asegúrese de dejarlo en condiciones seguras para evitar que los niños puedan quedar atrapados.**
- **Este electrodoméstico pueden utilizarlo niños a partir de 8 años de edad y personas con facultades físicas, sensoriales o mentales reducidas, o con falta de experiencia y conocimiento, si lo emplean bajo supervisión adecuada o se les instruye acerca de la seguridad del producto y entienden los riesgos que comporta.**
- **Los niños no deben jugar con el electrodoméstico. Los niños no deberían limpiar ni mantener el producto sin**

**supervisión.**

- **Cerraduras:** Si el frigorífico/congelador puede bloquearse, mantenga la llave fuera del alcance de los niños e impida que permanezca en las proximidades para evitar que queden atrapados. Cuando deseche un frigorífico/congelador antiguo, debe romper los cierres y las cerraduras como medida de seguridad.
- Está permitido que los niños de 3 a 8 años de edad carguen o descarguen este aparato.

**ADVERTENCIA:** Al colocar el electrodoméstico en su sitio, asegúrese de que el cable de alimentación no esté pinzado ni dañado.

**ADVERTENCIA:** No coloque tomas de corriente múltiples portátiles o fuentes de alimentación portátiles en la parte posterior del electrodoméstico.

Para evitar que los alimentos se contaminen, respete las instrucciones siguientes.

- **Abrir la puerta durante un tiempo prolongado puede provocar un aumento significativo de la temperatura en los compartimentos del electrodoméstico.**
- **Limpie regularmente las superficies que puedan entrar en contacto con alimentos y sistemas de drenaje accesibles.**
- **Limpie los depósitos de agua si no se han utilizado durante 48 horas. Enjuague el sistema de agua conectado al suministro de agua si no se ha extraído agua durante 5 días.**
- **Guarde la carne y el pescado crudos en recipientes adecuados en el frigorífico, para evitar que entren en contacto con otros alimentos o goteen sobre ellos.**
- **Los compartimentos de congelación de dos estrellas (si el aparato dispone de ellos) son adecuados para conservar alimentos precongelados, guardar o hacer**

- helados y producir cubitos de hielo.**
- **Los compartimentos de una, dos y tres estrellas (si el aparato dispone de ellos) no son adecuados para congelar alimentos frescos.**
  - **Para evitar la aparición de moho, el aparato se debe apagar, descongelar, limpiar y secar, además de dejar la puerta abierta, cuando vaya a permanecer vacío durante largos periodos de tiempo.**

**ADVERTENCIA: Durante el uso, el mantenimiento y la eliminación del aparato, preste atención al símbolo situado en el lado izquierdo de la parte trasera del aparato (panel trasero o compresor).**

**Se trata del símbolo de aviso de incendio. En los tubos de refrigerante y el compresor hay materiales inflamables. Manténgase alejado de focos de fuego durante el uso, el mantenimiento y la eliminación del aparato.**

## DESGUACE DE ELECTRODOMÉSTICOS ANTIGUOS



Este electrodoméstico tiene la marca de conformidad con la Directiva europea 2012/19/UE sobre residuos de aparatos eléctricos y electrónicos (RAEE).


Los RAEE contienen sustancias contaminantes (que pueden tener consecuencias negativas para el medio ambiente) y componentes básicos (que pueden reutilizarse). Es importante someter los RAEE a procedimientos específicos para eliminar y desechar de manera correcta todos los contaminantes, además de recuperar y reciclar todos los materiales.

Todos personalmente somos importantes cuando se trata de garantizar que los RAEE no se conviertan en un problema ambiental. Para esto, es fundamental respetar algunas reglas básicas:

- Los RAEE no deben tratarse como residuos domésticos.
- Los RAEE deben entregarse en los puntos de recogida pertinentes que gestionan los municipios o las empresas autorizadas. En algunos países existe un servicio de recogida de RAEE de gran tamaño.

En muchos países se puede entregar el electrodoméstico antiguo al comprar otro nuevo en el establecimiento, que deberá recogerlo de forma gratuita siempre que se trate de un aparato equivalente y que tenga las mismas funciones que el suministrado.

### Conformidad

Al colocar la marca  en este producto, declaramos, bajo nuestra propia responsabilidad, el cumplimiento de todos los requisitos europeos en términos de seguridad, salud y medio ambiente, establecidos en la legislación para este producto.

### Ahorro energético

Para ahorrar más energía, recomendamos lo siguiente:

Instale el electrodoméstico en un lugar con buena ventilación, que esté lejos de fuentes de calor y no quede expuesto a la luz solar directa.

Procure no guardar alimentos calientes en el frigorífico para evitar que la temperatura interior aumente y el compresor funcione de manera continua.

No introduzca demasiados alimentos para garantizar una circulación de aire adecuada.

Descongele el electrodoméstico si tiene hielo para facilitar la transferencia del frío.

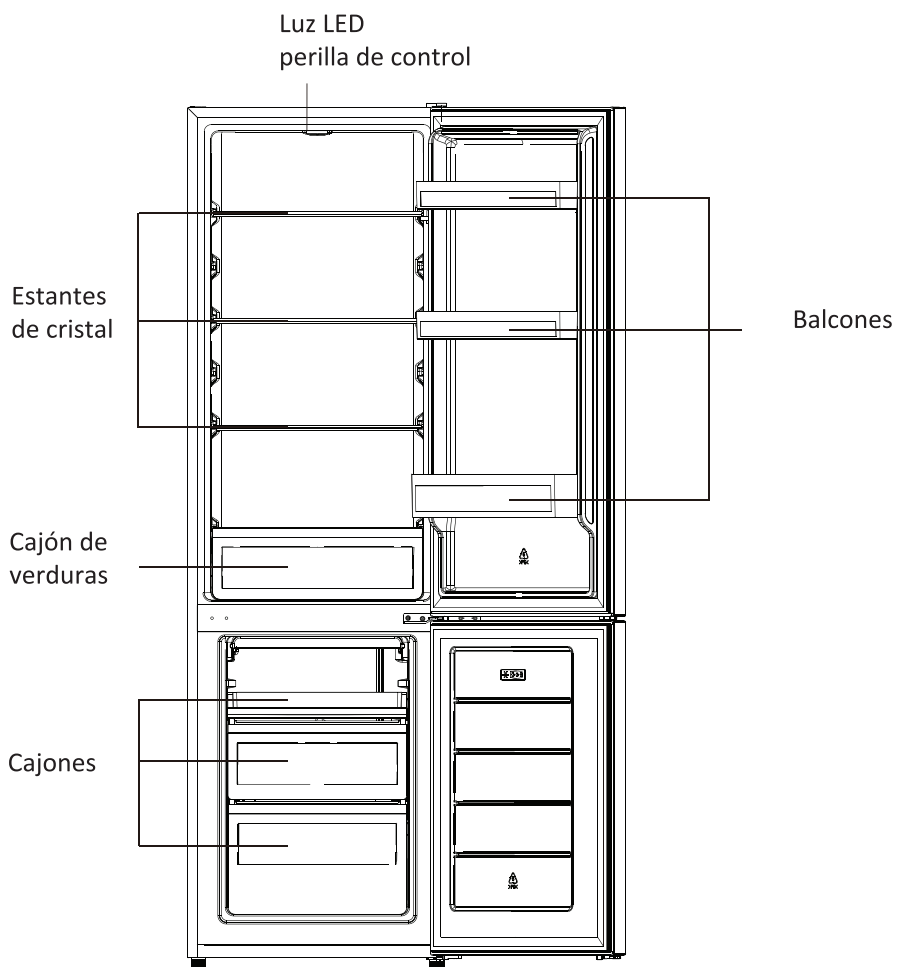
Si se corta la corriente eléctrica, es aconsejable mantener las puertas del frigorífico cerradas.

Abra las puertas o manténgalas abiertas lo menos posible.

Evite ajustar temperaturas demasiado bajas.

Elimine el polvo de la parte trasera del electrodoméstico.

## Vista general



Esta ilustración solo sirve de referencia. Consulte los detalles en su electrodoméstico.

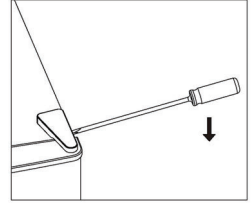
La configuración que ahorra más energía requiere colocar cajones, fiambreras y estantes en el producto. Consulta las imágenes anteriores.

## Invertir el sentido de apertura de la puerta

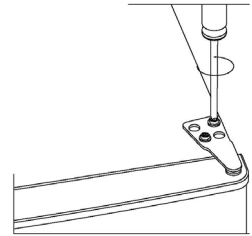
**Herramienta necesaria:** destornillador de estrella, destornillador de punta plana, llave hexagonal.

- Asegúrese de que la unidad está desenchufada y vacía.
- Para desmontar la puerta es necesario inclinar la unidad hacia atrás.
- Debería apoyarla en algo sólido para que no se resbale mientras cambia la puerta de lado.
- Guarde todos los elementos para utilizarlos cuando vuelva a instalar la puerta.
- No coloque la unidad en horizontal, ya que podría dañar el sistema refrigerante.
- Es mejor manejar la unidad entre 2 personas durante el montaje.

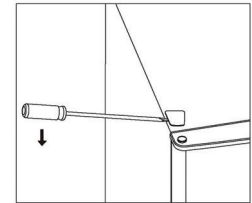
1. Retire con cuidado la tapa de la bisagra superior con un destornillador plano.



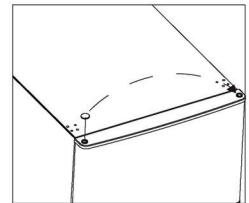
2. Desenrosque la bisagra superior con un destornillador Phillips.



3. Retire la tapa del orificio con un destornillador plano.

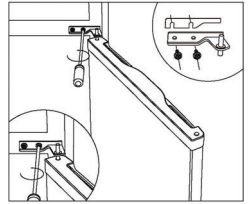


4. Mueva la tapa del orificio del lado izquierdo al lado derecho. Luego levante la puerta superior y colóquela sobre una superficie acolchada para evitar que se arañe.

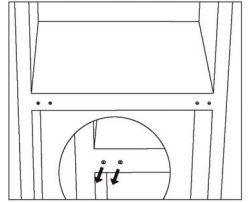


## Invertir el sentido de apertura de la puerta

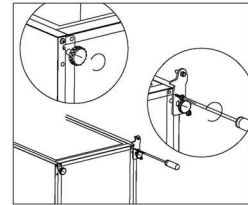
5. Desenrosque la bisagra central, levante la puerta inferior y colóquela en una almohadilla blanda para evitar arañazos.



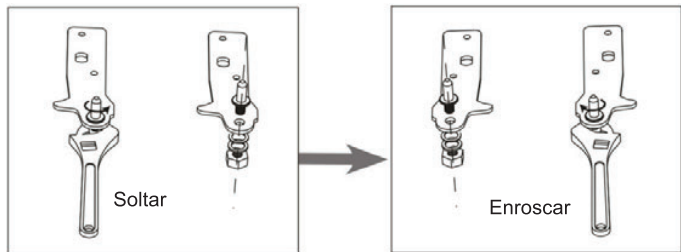
6. Mueva las tapas de los dos orificios centrales de izquierda a derecha.



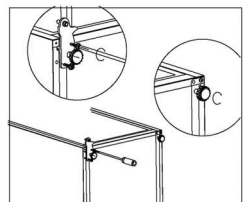
7. Túmbese en la parte trasera del armario sobre una almohadilla blanda. Desenrosque la bisagra inferior y la pata de nivelación.



8. Suelte y retire el pasador de la bisagra inferior; dele la vuelta a la bisagra y vuelva a colocarla.

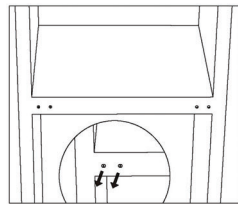


9. Instale la bisagra en el lado izquierdo y la base de la pata en el lado derecho. A continuación, atornille las dos patas de nivelación con sus piezas originales.



## Invertir el sentido de apertura de la puerta

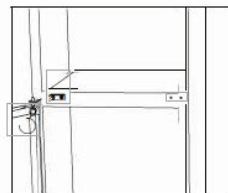
10. Mueva las tapas de los dos orificios centrales de izquierda a derecha.



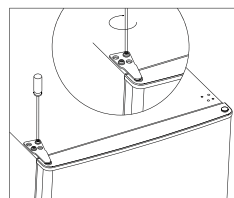
11. Levante la unidad y coloque la puerta en la bisagra inferior. Asegúrese de que el núcleo de la bisagra inferior esté insertado en el orificio de la puerta. A continuación, mueva la tapa del orificio de la bisagra de la puerta inferior del lado izquierdo al lado derecho.



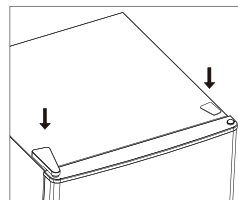
12. Instale la bisagra central.



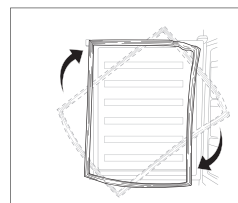
13. Instale la bisagra superior en la puerta superior.



14. Ponga la tapa de la bisagra y la tapa del orificio en la parte superior de la unidad.

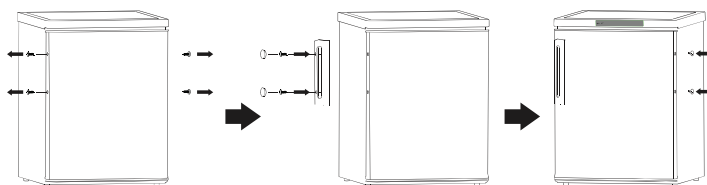


15. Compruebe si la junta de la puerta está deformada. En caso afirmativo, desconecte las juntas de la puerta del frigorífico y el congelador y luego colóquelas después de girarlas.



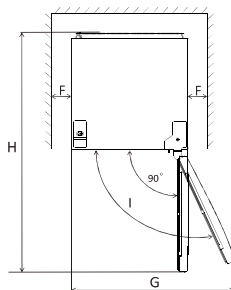
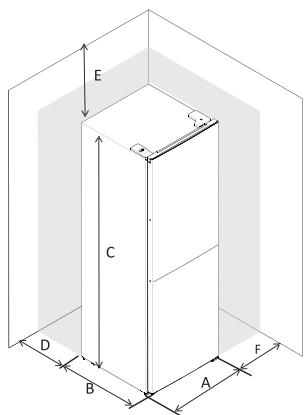
# Instalación

## Instalación del tirador externo (en caso de que tenga tirador)



## Espacio necesario

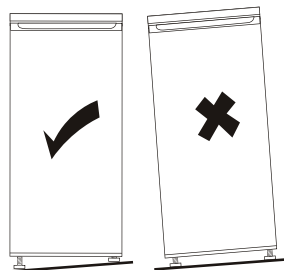
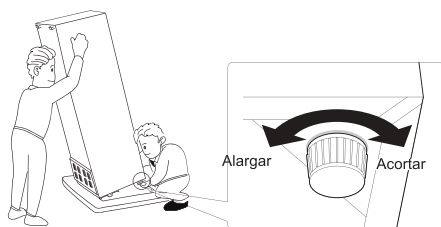
Dejar espacio para abrir la puerta



A	550
B	560
C	1800
D	min=50
E	min=50
F	min=50
G	1100
H	1210
I	135°

## Nivelación de la unidad

Si la unidad no está nivelada, las puertas y la alineación de las juntas magnéticas no se cubrirán de forma correcta.



# Instalación

## Colocación

Instale el electrodoméstico en un sitio donde la temperatura ambiente se corresponda con la clase climática indicada en la placa de información del mismo:

- templada extendida: «Aparato de refrigeración destinado a utilizarse a temperaturas ambiente de entre 10 °C y 32 °C»;
- templada: «Aparato de refrigeración destinado a utilizarse a temperaturas ambiente de entre 16 °C y 32 °C»;
- subtropical: «Aparato de refrigeración destinado a utilizarse a temperaturas ambiente de entre 16 °C y 38 °C»;
- tropical: «Aparato de refrigeración destinado a utilizarse a temperaturas ambiente de entre 16 °C y 43 °C».

## Ubicación

El electrodoméstico ha de instalarse alejado de fuentes de calor como radiadores, calderas, la luz directa del sol, etc. Hay que cercionarse de que el aire puede circular alrededor de toda la unidad. Para asegurar un mejor rendimiento, si el electrodoméstico se coloca debajo de una caldera de pared, la distancia mínima entre la parte superior del electrodoméstico y la unidad de pared tiene que ser de al menos 100 mm. Lo ideal es que el electrodoméstico no se coloque debajo de calderas. La nivelación precisa se garantiza mediante uno o más pies de nivelación del electrodoméstico.

**¡Atención!** Tiene que poder desconectar el electrodoméstico así que el enchufe principal ha de ser de fácil acceso una vez esté instalado

## Conexión eléctrica

Antes de enchufarlo, asegúrese de que el voltaje y la frecuencia indicada en la placa de información se corresponde con el suministro eléctrico de su casa. El electrodoméstico tiene que estar conectado a una toma de tierra. El cable eléctrico proporcionado está diseñado para ello. Si el enchufe de pared no tiene toma de tierra, conecte el electrodoméstico a una toma de tierra independiente que cumpla los requisitos regulatorios y consulte con un electricista.

El fabricante no se responsabiliza en caso de ignorar las precauciones de seguridad indicadas.

El electrodoméstico cumple las Directivas de la CEE.

## Uso normal

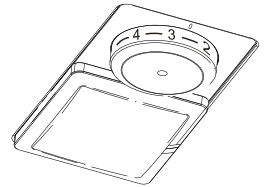
### Primer uso

#### Limpieza del interior

Antes de utilizar el electrodoméstico por primera vez, lave el interior y todos los accesorios internos con agua templada y jabón neutro para eliminar los olores típicos de los productos nuevos. A continuación séquelo totalmente. Importante, no utilice detergente ni productos abrasivos ya que podría dañarse el esmalte.

### Programación de temperatura

- La temperatura interna es controlada por un termostato. Hay 8 ajustes. 1 es el ajuste más cálido y 7 es el más frío. Cuando el ajuste es 0, el aparato está apagado. Cuando el ajuste es máximo, el compresor no se detiene.
- El electrodoméstico podría no funcionar a la temperatura correcta si la puerta se abre con demasiada frecuencia o si se instala en un lugar demasiado caluroso.



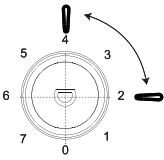
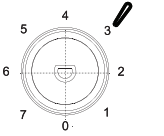
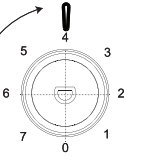
### Uso diario

Coloque diferentes alimentos en diferentes compartimentos de acuerdo con la tabla siguiente.

Compartimentos del refrigerico	Tipo de alimento
Puerta o balcones del compartimento del frigorífico	<ul style="list-style-type: none"><li>• Alimentos con conservantes naturales, como mermeladas, zumos, bebidas y condimentos.</li><li>• No almacene alimentos perecederos.</li></ul>
Cajón de verdura	<ul style="list-style-type: none"><li>• Las frutas, hierbas y verduras deben colocarse por separado en el recipiente de verdura.</li><li>• No guarde plátanos, cebollas, patatas ni ajos en el frigorífico.</li></ul>
Estante del frigorífico - central	<ul style="list-style-type: none"><li>• Productos lácteos, huevos</li></ul>
Estante del frigorífico - superior	<ul style="list-style-type: none"><li>• Alimentos que no necesitan cocinarse, como alimentos listos para comer, carnes delicatessen y sobras.</li></ul>
Cajones del congelador/ bandeja	<ul style="list-style-type: none"><li>• Alimentos para almacenamiento a largo plazo.</li><li>• Cajón inferior para carne cruda, aves de corral y pescado.</li><li>• Cajón central para verduras congeladas y patatas fritas.</li><li>• Bandeja superior para helado, fruta congelada y productos horneados congelados.</li></ul>

# Uso normal

## Recomendación de ajustes de temperatura

Recomendación de ajuste de temperatura		
Temperatura ambiente	Compartimento del congelador	Compartimento del frigorífico
Calor 29 °C - 38 °C	/	 <p>Programar en 2~4</p>
Normal 21 °C - 28 °C	/	 <p>Programar en 3</p>
Frío 16 °C - 20 °C	/	 <p>Programar en 4~6</p>

La información anterior proporciona a los usuarios recomendaciones sobre la configuración de la temperatura.

- Se sugiere ajustar la temperatura a 4°C en el compartimento del frigorífico y, si es posible, a -18°C en el compartimento del congelador.
- Para la mayoría de las categorías de alimentos, el tiempo de almacenamiento más largo en el compartimento del frigorífico se logra con temperaturas más frías. Dado que algunos productos en particular (como frutas y verduras frescas) pueden dañarse con temperaturas más frías, se sugiere mantenerlos en los cajones de verduras, siempre que haya. Si no hay, mantenga un ajuste medio del termostato.
- Para alimentos congelados, consulte el tiempo de almacenamiento escrito en el envase de los alimentos. Este tiempo de almacenamiento se consigue siempre que el ajuste respete las temperaturas de referencia del compartimento (una estrella -6°C, dos estrellas -12°C, tres estrellas -18°C)

## Uso normal

### Trucos que pueden ser de utilidad

Para obtener un mayor rendimiento del proceso de súper congelación, le presentamos a continuación algunos trucos que pueden serle útiles:

- la cantidad máxima de alimentos que pueden congelarse en 24 horas se especifican en la placa de información;
- el proceso de súper congelado configurado de serie es de 26 horas. No pueden añadirse más alimentos para su congelación durante ese período;
- El proceso de congelación de la cena dura 24 horas.
- Coloque los alimentos frescos que se congelarán en el compartimento del congelador.

### Almacenar alimentos congelados

Cuando lo ponga en funcionamiento por primera vez o después de un largo período de inutilización. Antes de colocar los alimentos en el congelador ponga el congelador en modo súper congelación ("SUPER FREEZING")

**¡Importante!** En caso de descongelación accidental, por ejemplo que se haya ido la luz durante más tiempo del especificado en la tabla de características técnicas en el apartado "período de descongelado", los alimentos descongelados tienen que consumirse o cocinarse con inmediatez y luego volver a congelarse (toda vez se hayan cocinado)

### Deshielo

Los alimentos congelados o ultracongelados, antes de utilizarse, se pueden descongelar ligeramente en el compartimento de refrigeración o a temperatura ambiente, dependiendo del tiempo del que se disponga.

Las piezas pequeñas se pueden cocinar aunque estén congelados, directamente del congelado. En este caso el período de cocción será mayor.

### Cubitera

El electrodoméstico puede disponer de una o más cubiteras.

#### Alarma de apertura de puertas

Si no cierra la puerta del frigorífico durante 60 segundos, la luz LED parpadeará 3 veces y luego se encenderá durante 5 segundos, repitiendo este ciclo hasta que la puerta esté cerrada.

## Auxiliares

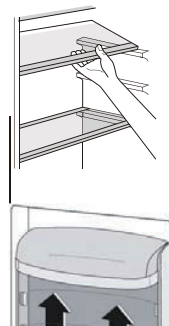
### Estantes móviles

Las paredes del frigorífico tienen una serie de guías para colocar los estantes como se desee.

### Colocación de los balcones de la puerta

Los balcones de la puerta se pueden situar a diferentes alturas para permitir el almacenamiento de envases de alimentos de distintos tamaños.

Para realizar estos ajustes proceda de la siguiente manera: tire gradualmente del balcón en la dirección de las flechas hasta que quede libre y luego vuelva a colocarlo según sea necesario.



## Uso normal

### Trucos que pueden ser de utilidad

Para obtener un mayor rendimiento del proceso de súper congelación, le presentamos a continuación algunos trucos que pueden serle útiles:

- la cantidad máxima de alimentos que pueden congelarse en 24 horas se especifican en la placa de información;
- el proceso de súper congelado configurado de serie es de 26 horas. No pueden añadirse más alimentos para su congelación durante ese período;
- congele solo alimentos de calidad, frescos y limpios;
- prepare los alimentos en porciones pequeñas para que se puedan congelar de forma rápida y homogénea y que sea más fácil después descongelar sólo la cantidad necesaria;
- envuelva los alimentos en papel de aluminio o film de cocina para cercionarse de que no quedan bolsas de aire; los alimentos frescos y no congelados tocan los alimentos que ya están congelados para no alterar la temperatura de éstos:
- los alimentos magros se conservan mejor y durante más tiempo que los grasos; la sal reduce el tiempo de conservación de los alimentos congelados;
- los cubitos de hielo si se consumen directamente al sacarlos del congelador pueden provocar quemaduras por congelación;
- es aconsejable anotar la fecha de congelación de cada uno de los paquetes para que resulte más fácil localizarlos en el congelador;
- es aconsejable anotar la fecha de congelación de cada uno de los paquetes congelados para controlar el período de conservación.

### Trucos para conservar alimentos congelados

Para un mayor rendimiento del electrodoméstico, ha de:

- cercionarse de que el lugar donde venden alimentos que se comercializan congelados dispone de un sistema de conservación de los mismos adecuado;
- procurar que el tiempo transcurrido desde que se adquieren los alimentos congelados hasta que se meten en el congelador es el menor posible.
- procurar no abrir la puerta con frecuencia ni se deja abierta más tiempo del estrictamente necesario. Una vez que los alimentos se descongelan se deterioran con rapidez y no se pueden volver a congelar.
- no exceder el período de conservación indicado por el proveedor.

### Sugerencias para refrigerar alimentos frescos

Para obtener resultados óptimos:

- No guarde alimentos calientes ni líquidos que se evaporen en el frigorífico. Cubra o envuelva los alimentos, especialmente si tienen un sabor fuerte.
- Carne (toda): envuelva los alimentos en bolsas de polietileno y colóquelos en el estante de cristal situado sobre el cajón de verdura.
- Por seguridad, estos alimentos solo deben conservarse uno o dos días como máximo de esta manera.
- Alimentos cocinados, los platos fríos, etc.: deben cubrirse y pueden colocarse en cualquier estante. Fruta y verdura: deben limpiarse bien y colocarse en los cajones especiales.
- Mantequilla y queso: deben colocarse en recipientes herméticos o envolverse en papel de aluminio o bolsas de polietileno para excluir el aire en la medida de lo posible.
- Botellas de leche: deben llevar la tapa y deben colocarse en los balcones de la puerta.
- Plátanos, patatas, cebollas y ajo: si no están envasados no deben guardarse en el frigorífico.

## Uso normal

### Limpieza

El interior del electrodoméstico ha de limpiarse con regularidad por motivos de higiene.

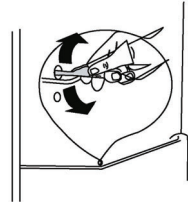
**¡Atención!** El electrodoméstico no se puede estar conectado a la corriente cuando se esté limpiando ya que existe peligro de cortocircuito. Antes de limpiarlo apáguelo y desenchúfelo o apáguelo y corte la luz. Nunca limpie el electrodoméstico con una máquina de vapor, podría acumularse humedad en los componentes eléctricos y ello podría derivar en descargas eléctricas. El vapor caliente podría dañar las piezas de plástico. Limpie el electrodoméstico antes de volver a ponerlo en funcionamiento.

**¡Importante!** Los aceites con alcohol y los disolventes orgánicos pueden dañar las piezas de plástico, por ejemplo, el zumo de limón, o el zumo de la piel de naranja, el ácido butírico y los limpiadores que contienen ácido acético.

#### Limpieza del orificio de desagüe

Para evitar que el agua de descongelación del frigorífico se desborde, limpie periódicamente el orificio de desagüe de la parte posterior del compartimento del frigorífico.

Utilice un producto para limpiar el orificio como se muestra en la imagen derecha.



1) Si el condensador está en la parte posterior del aparato.

Estas sustancias no pueden estar en contacto con las piezas del electrodoméstico. No utilice limpiadores abrasivos.

Quite los alimentos del congelador. Colóquelos en un lugar frío y cubierto.

Apague el electrodoméstico y desenchúfelo o apáguelo y corte la luz.

Limpie el electrodoméstico y los accesorios interiores con un paño y agua templada. Una vez lo haya limpiado aclárelo con agua limpia y séquelo.

La acumulación de polvo en el condensador aumenta el consumo energético, por ello ha de limpiarse el condensador, ubicado en la parte posterior, una vez al año con un cepillo suave o una aspiradora. Una vez que todo esté seco vuelva a ponerlo en funcionamiento.

### Descongelar el congelador

El congelador puede que se vaya llenando poco a poco de escarcha. Esta escarcha hay que retirarla.

No utilice objetos punzantes metálicos para quitar el hielo del evaporador ya que podría dañarlo.

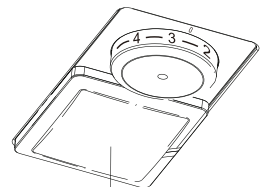
Cuando el hielo acumulado sea muy grueso, ha de proceder al descongelarlo por completo como se indica:

- desenchúfelo
- retire todos los alimentos, envuélvalos en varias capas de papel de periódico y póngalos en un lugar frío.
- Deje la puerta abierta y ponga una bandeja en la parte inferior para recoger el agua que vaya descongelándose; cuando ya no quede hielo seque el interior.
- Enchúfelo de nuevo para que vuelva a funcionar.

### Sustitución de la lámpara

La luz interna es de tipo LED.

Para reemplazar la lámpara, póngase en contacto con un técnico cualificado.



Luz LED

## Uso normal

### Localización y resolución de problemas

**¡Atención!** Antes de proceder a la localización y resolución de problemas desconecte el enchufe. Sólo personal cualificado puede realizar las labores de localización y resolución de problemas que no figuran en el presente manual

**¡Importante!** Hay sonidos que son debidos al uso normal (compresor, circuito de refrigeración).

Problema	Possibile causa	Soluzione
El electrodoméstico no funciona	No está enchufado o el enchufe está flojo o no está encendido	Enchúfelo y conéctelo
	El fusible está fundido	Compruebe el fusible y cámbielo si fuese necesario.
	En enchufe de pared es defectuoso	Los enchufes que no funcionan tiene que repararlos un electricista.
La comida está demasiado caliente.	La temperatura no se ha ajustado de forma adecuada.	Consulte la sección Programación de temperatura.
	La puerta ha estado mucho tiempo abierta.	Abra la puerta el tiempo que sea estrictamente necesario.
	Se colocó una gran cantidad de alimentos calientes en el aparato en las últimas 24 horas.	Gire el regulador de temperatura a un ajuste de temperatura más bajo de manera provisional.
	El electrodoméstico está cerca de una fuente de calor.	Consulte la sección dedicada al lugar de instalación.
El aparato se enfría demasiado.	La temperatura es demasiado fría.	Gire la perilla de regulación de temperatura a un ajuste más cálido temporalmente.
Ruidos extraños	No está nivelado.	Reajuste los pies.
	Toca la pared u otros objetos.	Muévalo un poco.
	Algun componente toca con otro o toca la pared.	Si fuese necesario, sepárelos un poco con cuidado.
Agua en el suelo	El orificio de desagüe está bloqueado.	Consulte la sección Limpieza.
El panel lateral está caliente.	El condensador está dentro del panel.	Es normal.

Si vuelve a aparecer el problema póngase en contacto con el Servicio Técnico.

## PARTE MÁS FRÍA DEL FRIGORÍFICO

El símbolo de abajo indica la ubicación del área más fría del frigorífico. Esta zona está indicada cerca del ventilador y en la parte superior por el símbolo o por el estante colocado a la misma altura.



Con el fin de garantizar la temperatura en esta área, asegúrese de que la posición de este estante no se modifique.

### INSTALACIÓN DEL INDICADOR DE TEMPERATURA

Para ayudarle a configurar su frigorífico correctamente, este está equipado con un indicador de temperatura que monitorizará la temperatura media en la parte más fría. ADVERTENCIA: Este indicador solo está diseñado para su uso con su frigorífico. Asegúrese de no usarlo en otro frigorífico (la zona más fría difiere), o para cualquier otro uso.

Comprobar la temperatura en el área más fría. Una vez instalado el indicador de temperatura, puede comprobar regularmente que la temperatura en la zona más fría es correcta. Si es necesario, ajuste el termostato conforme a lo descrito anteriormente. La temperatura del interior del frigorífico está influenciada por varios factores, como la temperatura ambiente, la cantidad de alimentos almacenados y con qué frecuencia se abre la puerta. Tenga en cuenta estos factores al ajustar la temperatura.

Para asegurarse de que los alimentos de su frigorífico estén bien conservados, especialmente en la parte más fría, asegúrese de que el indicador de temperatura muestre 'OK'.



Si no aparece 'OK', la temperatura en esa parte es demasiado alta. Ajuste el termostato a una posición más alta. Espere al menos 12 horas antes de volver a ajustar el termostato. Después de colocar alimentos frescos dentro del aparato o después de la apertura repetida (o prolongada) de la puerta, es normal que la indicación 'OK' no se muestre en el indicador de temperatura.

## GARANTÍA

La garantía mínima es: 2 años para los países de la UE, 3 años para Turquía, 1 año para el Reino Unido, 1 año para Rusia, 3 años para Suecia, 2 años para Serbia, 5 años para Noruega, 1 año para Marruecos y 6 meses para Argelia. En Túnez no se requiere garantía legal.”

## DISPONIBILIDAD DE REPUESTOS

Termostatos, sensores de temperatura, placas de circuitos impresos y fuentes luminosas, durante un período de, como mínimo, siete años tras la introducción en el mercado de la última unidad del modelo.

Mangos de puerta, bisagras, bandejas y cestos, durante un período de, como mínimo, siete años, y juntas de puerta durante un período de, como mínimo, diez años tras la introducción en el mercado de la última unidad del modelo;

Para más información sobre el producto, consulte <https://eprel.ec.europa.eu/> o escanee el QR en la etiqueta energética suministrada con el aparato.

Para ponerse en contacto con la asistencia técnica, visite nuestro sitio web: <https://corporate.haier-europe.com/en/>. En la sección "websites", elija la marca de su producto y su país. Serás redirigido al sitio web específico donde podrás encontrar el número de teléfono y el formulario para contactar con la asistencia técnica.