



www.lg.com

Copyright © 2022 LG Electronics Inc.

Todos los derechos reservados.

LG OLED TV

MANUAL DE USUARIO

Seguridad y Referencias

Antes de utilizar el equipo, lea este manual con atención y consérvelo para consultarlo cuando lo necesite.

El número de serie y el modelo del producto están situados en la parte posterior y en un lateral del mismo. Anótelos por si alguna vez necesita asistencia.

Modelo

N.º de serie

Antes de leer este manual

- Lea este manual atentamente antes de utilizar la TV y consérvelo por si necesita consultarlo posteriormente.
- En el sitio web puede descargar el manual que incluye la instalación, el uso, la resolución de problemas, las especificaciones, la licencia, etc. y ver su contenido en su PC o dispositivo móvil.
- **Guía del usuario** : Para obtener más información sobre esta TV, consulte la GUÍA DEL USUARIO integrada en el producto. (En función del modelo)
 - Para abrir la GUÍA DEL USUARIO (Ⓢ) → (Ⓜ) → [Soporte] → [Guía del usuario]

Compra por separado

- Los artículos que se compran por separado pueden cambiarse o modificarse sin notificación alguna para mejorar la calidad. Póngase en contacto con el distribuidor para comprar estos artículos. Estos dispositivos solo funcionan en ciertos modelos.
- El nombre de modelo o su diseño pueden cambiar en función de la actualización de las funciones del producto, las circunstancias o las políticas del fabricante.
- El cable para conectar antenas y dispositivos externos se debe comprar por separado.

✓ Nota

- Las especificaciones del producto o el contenido de este manual pueden cambiar sin previo aviso debido a la actualización de las funciones del producto.
- Los elementos proporcionados con el producto pueden variar en función del modelo.
- La imagen que se muestra puede diferir de la de su TV.

¡Advertencia! Instrucciones de seguridad



PRECAUCIÓN

RIESGO DE DESCARGA ELÉCTRICA,
NO ABRIR



PRECAUCIÓN : PARA REDUCIR EL RIESGO DE DESCARGA ELÉCTRICA, NO quite la tapa (ni la parte posterior). En el interior no hay piezas utilizables para el usuario. Póngase en contacto con personal de servicio cualificado.



Este símbolo tiene como objetivo alertar al usuario de la presencia de un "voltaje peligroso" sin aislamiento dentro de la carcasa del producto, que puede tener la suficiente potencia como para constituir un riesgo de descarga eléctrica para las personas.



Este símbolo tiene como objetivo alertar al usuario de la presencia de importantes instrucciones de mantenimiento y funcionamiento en la documentación que acompaña al producto.

ADVERTENCIA : PARA REDUCIR EL RIESGO DE INCENDIO Y DESCARGA ELÉCTRICA, NO exponga el producto a la lluvia o a la humedad.

- PARA EVITAR INCENDIOS, MANTenga LAS VELAS U OTROS OBJETOS CON LLAMA EXPUESTA ALEJADOS DE ESTE PRODUCTO EN TODO MOMENTO.
- **No coloque la TV ni el mando a distancia en los siguientes entornos:**
 - Mantenga el producto lejos de los rayos directos del sol.
 - Un área con mucha humedad, como un cuarto de baño.
 - Cerca de cualquier fuente de calor, como hornos u otros dispositivos que emitan calor.
 - Cerca de la encimera de la cocina o de un humidificador, donde puede estar expuesta a vapor o aceite.
 - Un área expuesta a la lluvia o al viento.
 - El aparato no debe quedar expuesto a goteras o salpicaduras.
 - Tampoco deberá colocar encima objetos con contenido líquido, como floreros, copas, etc. (por ejemplo, encima de estanterías).
- No coloque el televisor cerca de objetos inflamables como gasolina o velas ni lo exponga directamente al aire acondicionado.
- No lo instale en lugares con un exceso de polvo.
- Si lo hace, podría producirse un incendio, una descarga eléctrica, combustión/explosión, mal funcionamiento o deformación del producto.
- **Ventilación**
 - Instale el televisor en un lugar que disponga de una estantería. No lo instale en un espacio cerrado, como una balda de un mueble de estanterías.
 - No instale el producto en una alfombra o un cojín.
 - No bloquee o cubra el producto con un paño u otro material mientras la unidad está enchufada.
- Tenga cuidado de no tocar las aberturas de ventilación. Si el televisor está encendido durante un período de tiempo prolongado, las aberturas de ventilación pueden calentarse.

- Proteja el cable de alimentación de un mal uso físico o mecánico: no lo retuerza, doble, ni camine sobre él y evite que se quede atascado en una puerta. Preste especial atención a los enchufes, las tomas de pared y el punto de salida del cable en el dispositivo.
 - No cambie de lugar el televisor mientras el cable de alimentación se encuentra conectado.
 - No utilice un cable de alimentación suelto o dañado.
 - No tire directamente del cable de alimentación para desconectar el televisor. Asegurese de tirar del enchufe y no del cable al desenchar el cable de alimentación.
 - No conecte demasiados dispositivos a la misma toma de alimentación de CA, ya que esto podría dar lugar a un incendio o una descarga eléctrica.
 - **Desconexión del dispositivo de la alimentación principal**
 - El enchufe de alimentación es el dispositivo de desconexión. En caso de emergencia, el enchufe de alimentación debe permanecer fácilmente accesible.
 - No permita que los niños se suban ni se agarren a la TV. De lo contrario, la TV podría caerse y ocasionarse daños personales.
 - **Conexión a tierra de la antena exterior** (esto puede variar según el país):
 - Si se encuentra instalada una antena exterior, respete las indicaciones que aparecen a continuación. El sistema de antena exterior no debe estar ubicado cerca de un tendido eléctrico u otros circuitos de alimentación o de luz eléctrica ya que si entran en contacto se puede producir la muerte o lesiones severas.
 - No toque este aparato o la antena durante una tormenta eléctrica. Podría electrocutarse.
 - Asegúrese de que el cable de alimentación esté conectado de forma segura al televisor y al enchufe de pared o, de lo contrario, el enchufe y la toma de corriente pueden resultar dañados y, en casos extremos, se puede producir un incendio.
 - No inserte objetos metálicos o inflamables dentro del producto. Si se cae un objeto extraño dentro del producto, desconecte el cable de alimentación y comuníquese con el departamento de atención al cliente.
 - No toque el extremo del cable de alimentación mientras se encuentra conectado. Podría electrocutarse.
 - **En cualquiera de las siguientes circunstancias, desconecte el producto de inmediato y comuníquese con el servicio de atención al cliente correspondiente.**
 - Se ha dañado el producto.
 - Si se introduce agua u otra sustancia dentro del producto (como un adaptador de CA, cable de alimentación o el televisor).
 - Si huele humo o algún otro olor que provenga del televisor.
 - Cuando haya tormentas eléctricas o no se utilice por periodos de tiempo prolongados.
- Aun cuando el televisor se apague mediante el control remoto o el botón, la fuente de alimentación de CA está conectada a la unidad si no está desconectada del enchufe.
- No utilice equipos eléctricos de alto voltaje cerca del televisor (por ejemplo, un sistema de control eléctrico de insectos). Esto podría provocar un funcionamiento incorrecto.
 - No intente modificar este producto de ninguna manera sin la autorización escrita de LG Electronics. Podría producirse un incendio accidental o una descarga eléctrica. Comuníquese con el servicio de atención al cliente correspondiente si necesita repararlo o necesita soporte técnico. La modificación no autorizada podría anular el derecho del usuario a operar este producto.
 - Utilice solo anexos/accesorios aprobados por LG Electronics. De lo contrario, podría producirse un incendio, una descarga eléctrica, mal funcionamiento o daño al producto.
 - No desmonte nunca el adaptador de CA ni el cable de alimentación. Esto podría provocar incendios o descargas eléctricas.
 - Manipule el adaptador con cuidado para evitar que se caiga o se golpee. Cualquier impacto podría dañar el adaptador.
 - Para reducir el riesgo de incendio o descarga eléctrica, no toque el televisor con las manos húmedas. Si las clavijas del cable de alimentación están húmedas o cubiertas de polvo, séquelas por completo o quíteles el polvo.
 - **Baterías**
 - Almacene los accesorios (batería, etc.) en un lugar seguro fuera del alcance de los niños.
 - No provoque un cortocircuito, desmonte o permita que las baterías se recalienten. No arroje las baterías en el fuego. Evite exponer las pilas a altas temperaturas.
 - Precaución : Riesgo de incendio o explosión si la batería se cambia por otra de un tipo incorrecto.
 - **Traslados**
 - Cuando lo traslade, compruebe que el producto está apagado y que ha desconectado todos los cables. Debido a su tamaño, podrían ser necesarias 2 o más personas para transportar el televisor. No presione ni coloque objetos pesados en el panel frontal del televisor. Si lo hace, esto podría dañar el producto, provocar un incendio o una lesión.
 - Mantenga el material antihumedad del paquete y el embalaje de vinilo fuera del alcance de los niños.
 - No deje que el producto sufra impactos o que caigan objetos dentro de él y no deje caer nada sobre la pantalla.
 - No presione con fuerza en el panel con la mano o con un objeto afilado, como una uña, un lápiz o un bolígrafo, ni haga rayas sobre él. Esto puede dañar la pantalla.
 - **Limpieza**
 - Cuando lo limpie, desconecte el cable de alimentación y límpielo suavemente con un paño suave/seco. No rocíe agua u otros líquidos directamente sobre el televisor. Nunca utilice limpiacristales, ambientadores, insecticidas, lubricantes, ceras (para coche, industriales), limpiadores abrasivos, disolventes, benceno, alcohol, etc., ya que pueden dañar el producto y el panel. Si lo hace, esto podría producir una descarga eléctrica o dañar el producto.

Elevación y desplazamiento de la TV

Antes de levantar o mover la TV, lea la información siguiente para evitar arañar o dañar la TV y transportarla de manera segura, independientemente del tipo y tamaño de que se trate.

- Se recomienda mover la TV en el interior de la caja o envuelta en su material de embalaje original.
- Antes de levantar o mover la TV, desenchufe el cable de alimentación y los demás cables.
- Al sostener la TV, la pantalla debería orientarse hacia el lado contrario al que se encuentra usted para evitar dañarla.
- Sujete con firmeza la parte lateral e inferior del marco de la TV. Asegúrese de no sujetar la TV por la zona transparente, la zona del altavoz o la zona de la rejilla del altavoz.
- Para transportar una TV grande, se necesitan como mínimo dos personas.
- Al transportar la TV, no la exponga a sacudidas ni a vibraciones excesivas.
- Cuando transporte la TV, manténgala en vertical, nunca la gire hacia uno de sus lados ni la incline hacia la izquierda o la derecha.
- No aplique demasiada presión sobre la estructura del marco porque podría doblarse o deformarse y dañar la pantalla.
- Al manipular la TV, asegúrese de no dañar los botones que sobresalen.



- Procure en todo momento no tocar la pantalla, ya que podría dañarla.
- Para instalar el soporte en la TV, coloque la pantalla mirando hacia abajo sobre una mesa o una superficie plana amortiguadas para evitar que se raye la pantalla.

Montaje en la mesa

- 1 Levante la TV e inclínela hasta la posición vertical sobre una mesa.
 - Deje un espacio de 10 cm (como mínimo) con respecto a la pared para permitir una ventilación adecuada.
- 2 Enchufe el cable de alimentación a una toma de pared.



- No aplique sustancias extrañas (aceites, lubricantes, etc.) en las piezas con tornillos al montar el producto. (Si lo hace, puede dañar el producto.)
- Si instala la TV en un soporte, es necesario que tome medidas para evitar que el producto vuelque. De lo contrario, el producto podría darse la vuelta, lo cual podría producir daños personales.
- Para garantizar la seguridad y la vida útil del producto, no utilice elementos no aprobados.
- Los daños o lesiones causados por el uso de elementos no aprobados no están cubiertos por la garantía.
- Asegúrese de que los tornillos están colocados y apretados correctamente. (De no ser así, la TV podría inclinarse hacia delante tras su instalación.) No aplique demasiada fuerza a los tornillos ni los apriete en exceso, ya que podría dañarlos y éstos no se apretarían correctamente.

Sujeción del televisor a la pared

- 1 Inserte y apriete los cáncamos o los soportes y los pernos de la TV en la parte posterior de esta.
 - Si hay pernos insertados en la posición de los cáncamos, quite primero los pernos.
- 2 Monte las abrazaderas de pared junto con los pernos en la pared. Haga coincidir la ubicación del soporte de pared y los cáncamos en la parte posterior de la TV.
- 3 Conecte los cáncamos y las abrazaderas de pared firmemente con una cuerda resistente. Asegúrese de mantener la cuerda horizontal con respecto a la superficie plana.
 - Utilice una plataforma o una carcasa que sea lo suficientemente resistente y grande como para soportar la TV de forma segura.
 - Los soportes, pernos y cuerdas no se suministran. Puede solicitar accesorios adicionales a su distribuidor local.

Montaje en la pared

Monte un soporte de montaje en pared opcional en la parte posterior de la TV con cuidado e instale el soporte de montaje en una pared robusta y perpendicular con respecto al suelo. Si desea fijar la TV sobre otros materiales del edificio, póngase en contacto con personal cualificado. LG recomienda que un profesional cualificado instale el soporte de pared. Recomendamos el uso del soporte de montaje en pared de LG. El soporte de montaje en pared de LG puede moverse con facilidad con los cables conectados. Cuando no use el soporte de montaje en pared de LG, use uno en el que se pueda asegurar adecuadamente el dispositivo a la pared, con espacio suficiente para poder conectar otros dispositivos externos. Se recomienda conectar todos los cables antes de instalar los soportes de montaje en pared.



- Retire el soporte antes de instalar la TV en una pared realizando el procedimiento inverso del montaje.
- Para obtener más información sobre los tornillos y el soporte de montaje en la pared, consulte la Compra separada.
- Si tiene intención de montar el producto en la pared, fije la interfaz de montaje estándar VESA (piezas opcionales) a la parte posterior del producto. Cuando instale el equipo de forma que vaya a utilizar el soporte de pared (piezas opcionales), fíjelo cuidadosamente para que no se caiga.
- Cuando monte un televisor en la pared, asegúrese de que no instala el televisor colgándolo de los cables de señal y de alimentación de la parte trasera del televisor.
- No instale este producto en una pared si puede quedar expuesto al aceite o al vapor de aceite. Esto podría dañar el producto y provocar que se caiga.
- Cuando instale el soporte de montaje en pared, se recomienda tapar con cinta el orificio del soporte para evitar la entrada de polvo e insectos. (En función del modelo)

Antena/Cable

Conecte la TV a una toma de pared de antena con un cable RF (75 Ω).

- Emplee un divisor de señal cuando desee utilizar más de dos TV.
- Si la imagen es de poca calidad, instale un amplificador de señal correctamente para mejorar la calidad de imagen.
- Si la imagen es de poca calidad con una antena conectada, intente volver a orientar la antena en la dirección adecuada.
- No se suministran el cable de antena ni el convertidor.
- En una ubicación que no sea compatible con la emisión Ultra HD, esta TV no puede recibir emisiones Ultra HD directamente.

Antena parabólica

Para conectar la TV a una antena parabólica, enchufe un cable de RF de satélite a una toma de satélite (75 Ω). (En función del modelo)

Inicio de la TV

Encendido de la TV

Puede utilizar las funciones de la TV fácilmente usando el botón.

<Tipo A>



Encendido (Pulsar)
Apagado¹⁾ (Mantener pulsado)
Control de menú (Pulsar²⁾)
Selección de menú (Mantener pulsado³⁾)

- 1) Todas las aplicaciones en ejecución se cerrarán, y las grabaciones en curso se detendrán. (En función del país)
- 2) Pulse brevemente el botón mientras la TV esté encendida para navegar por el menú.
- 3) Puede utilizar la función cuando acceda al control de menú.

<Tipo B>



Encendido (Pulsar)
Apagado¹⁾ (Mantener pulsado)



Control de volumen



Control de programas

- 1) Todas las aplicaciones en ejecución se cerrarán, y las grabaciones en curso se detendrán. (En función del país)

Nota

- La primera vez que se encienda la TV tras su envío, puede tardar unos minutos en iniciarse.
- Es posible que el menú en pantalla (OSD) de la TV no coincida exactamente con el de las imágenes incluidas en este manual.
- El objeto debe estar cerca de una toma de alimentación de fácil acceso. Algunos dispositivos no se fabrican mediante botón de encendido / apagado, apagado del dispositivo y desconexión del cable de alimentación.

Conexiones

Puede conectar varios dispositivos externos a la TV y cambiar entre los modos de entrada para seleccionar un dispositivo externo. Para obtener más información sobre la conexión de dispositivos externos, consulte el manual que se incluye con cada dispositivo.

HDMI

- Al conectar el cable HDMI, el producto y los dispositivos externos deben estar apagados y desenchufados.
- Formato de audio HDMI admitido (En función del modelo):
True HD (48 kHz),
Dolby Digital / Dolby Digital Plus (32 kHz / 44,1 kHz / 48 kHz),
PCM (32 kHz / 44,1 kHz / 48 kHz / 96 kHz / 192 kHz)

Nota

- Si el dispositivo conectado al puerto Entrada también es compatible con HDMI Deep Colour, la imagen será más clara. Sin embargo, si el dispositivo no es compatible, es posible que no funcione correctamente. En este caso, deberá desactivar la opción [HDMI Deep Colour].
- → → [General] → [Dispositivos] → [Configuración de HDMI] → [HDMI Deep Colour]
- Utilice un cable certificado con el logotipo HDMI.
- Si no utiliza un cable HDMI certificado, es posible que la pantalla no se muestre o que se produzca un error de conexión.
- Tipos de cable HDMI recomendados
 - Cable HDMI[®]/™ de velocidad ultra alta (3 m o menos)

USB

Es posible que algunos concentradores USB no funcionen. Si no se detecta un dispositivo USB conectado mediante un concentrador USB, conéctelo directamente al puerto USB de la TV.

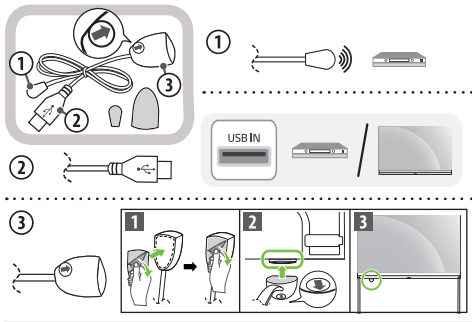
✔ Nota

- Para obtener una conexión óptima, los cables HDMI y los dispositivos USB deberían tener biseles de menos de 10 mm de grosor y 18 mm de ancho. Utilice un cable de extensión compatible con USB 2.0 si el cable USB o la memoria USB no son válidos para el puerto USB de su TV.

Repetidor de IR

Si el decodificador se monta sobre el soporte trasero, el receptor del mando a distancia podría quedar obstruido. Como resultado, la recepción de la señal del mando a distancia podría no funcionar correctamente. (En función del modelo)

(Si este problema de funcionamiento del mando a distancia continua, puede usar un extensor del repetidor de IR (cable de extensión de la señal del mando a distancia) para resolver el problema).



- **1 Transmisor** : Un lugar en el que la recepción de señal del decodificador es estable.
- **2 Conexión de alimentación** : Puerto USB del decodificador o la TV.
- **3 Receptor** : La esquina inferior izquierda de la TV o un lugar en el que la recepción de la señal del mando a distancia es estable. (Pegar el signo a la parte frontal.)
- Es necesario configurar el mando a distancia integrado para utilizar el repetidor de IR. Pulse el botón del mando a distancia y, a continuación, seleccione → [General] → [Dispositivos] → [Dispositivos externos] → [Configuración de Control remoto].

Emisor IR

Controlar el decodificador (cable/satélite/IP/OTT), el reproductor de Blu-ray/DVD, la barra de sonido, videoconsolas, etc., con el Emisor IR. (En función del país) (En función del modelo)

✔ Nota

- Conecte el cable del Emisor IR al puerto del Emisor IR de la TV.
- Utilice la configuración de control remoto para controlar el dispositivo.
- Fije el Emisor IR con la cinta de 3M suministrada.

Dispositivos externos

Los dispositivos externos disponibles son: Reproductores de Blu-ray, receptores de HD, reproductores de DVD, vídeo, sistemas de audio, dispositivos de almacenamiento por USB, ordenador portátil, dispositivos para juegos y otros dispositivos externos.

✔ Nota

- La conexión de dispositivos externos puede variar entre distintos modelos.
- En el modo PC, puede que se genere ruido asociado a la resolución, al patrón vertical, al contraste o a la luminosidad. Si se produce ruido, cambie la salida PC a otra resolución, cambie la frecuencia de actualización o ajuste la luminosidad y el contraste del menú [Imagen] hasta que la imagen se muestre más clara.
- En el modo PC, puede que algunos ajustes de la resolución no funcionen correctamente en función de la tarjeta gráfica.
- Si se reproduce contenido ULTRA HD en el PC, la imagen o el sonido puede interrumpirse de forma intermitente, dependiendo del rendimiento del PC. (En función del modelo)
- Al conectar a una LAN cableada, utilice un cable CAT 7 con transmisión de Internet de alta velocidad. (Únicamente cuando se incluye el puerto LAN.)
- Si el router inalámbrico o el dispositivo de entrada externo se monta en el soporte de la parte posterior de la TV, el producto podría resultar dañado o no funcionar correctamente debido al calor del dispositivo. Después de consultar el manual de usuario de cada dispositivo, móntelo siguiendo las precauciones antes de usarlo. (En función del modelo)

Especificaciones

(En función del país)

Especificaciones de transmisión				
	TV digital			TV analógica
Sistema de televisión	DVB-T/T2 DVB-C DVB-S/S2			PAL B/B, PAL B/G, PAL D/K, PAL-I, SECAM B/G, SECAM D/K, NTSC-M
Cobertura de programas	DVB-S/S2	DVB-C	DVB-T/T2	46 ~ 862 MHz
	950 ~ 2150 MHz	46 ~ 890 MHz	VHF III : 174 ~ 230 MHz UHF IV : 470 ~ 606 MHz UHF V : 606 ~ 862 MHz Banda S II : 230 ~ 300 MHz Banda S III : 300 ~ 470 MHz	
Número máximo de programas almacenables	6000		3000	
Impedancia de antena externa	75 Ω			
Módulo CI (An x Al x P)	100,0 mm x 55,0 mm x 5,0 mm			

Condiciones del entorno	
Temperatura de funcionamiento	De 0 °C a 40 °C
Humedad de funcionamiento	Menos del 80 %
Temperatura de almacenamiento	De -20 °C a 60 °C
Humedad de almacenamiento	Menos del 85 %

- Para obtener información acerca de la fuente de alimentación y el consumo de energía, consulte la etiqueta del producto. (En función del país.)
 - El consumo energético típico se mide de acuerdo con IEC 62087 o con las normativas energéticas de cada país.
 - * En algunos modelos, la etiqueta se encuentra dentro de la cubierta del terminal de conexión del dispositivo externo.
 - * En función del modelo o del país, el consumo energético típico podría no aparecer en la etiqueta.

Información del aviso de software de código abierto

Para obtener el código fuente bajo GPL, LGPL, MPL y otras licencias de fuentes abiertas que tengan las obligaciones de revelar un código fuente, que esté contenido en este producto, y para acceder a todos los términos sobre licencia referidos, así como a los avisos sobre copyright y otros documentos relevantes, por favor, visite <https://opensource.lge.com>.

LG Electronics también le proporcionará código abierto en CD-ROM por un importe que cubre los gastos de su distribución (como el soporte, el envío y la manipulación) previa solicitud por correo electrónico a opensource@lge.com. Esta oferta es válida para cualquier persona en posesión de esta información durante un periodo de tres años después del último envío de este producto.

Licencias

HDMI™
HIGH-DEFINITION MULTIMEDIA INTERFACE

QUICK SET®

(Solo en los modelos compatibles con Magic Remote)

HIE VC Advance™
Covered by patents at patentlist.accessadvance.com

Solución de problemas

No se puede controlar la TV con el mando a distancia.	<ul style="list-style-type: none">• Compruebe el sensor para el mando a distancia del producto e inténtelo de nuevo.• Compruebe si hay algún obstáculo entre el producto y el sensor para el mando a distancia.• Compruebe si las pilas aún funcionan y si están bien colocadas (+ a ⊕, - a ⊖).
No se muestra ninguna imagen ni se produce ningún sonido.	<ul style="list-style-type: none">• Compruebe si el producto está encendido.• Compruebe si el cable de alimentación está conectado a una toma de pared.• Compruebe si hay algún problema con la toma de pared. Para ello, conecte otros productos.
La TV se apaga repentinamente.	<ul style="list-style-type: none">• Compruebe los ajustes de control de alimentación. Puede que se haya cortado el suministro eléctrico.• Verifique si la función de apagado automático está activada en la configuración de hora.• Si no hay señal cuando la TV está encendida, la TV se apagará automáticamente transcurridos 15 minutos de inactividad.
Cuando se conecta a la PC (HDMI), no se detecta ninguna señal.	<ul style="list-style-type: none">• Encienda y apague la TV con el mando a distancia.• Vuelva a conectar el cable HDMI.• Reinicie el PC con la TV encendida.
Visualización anómala	<ul style="list-style-type: none">• Si toca el producto y está frío, podría producirse un pequeño «parpadeo» al encenderlo. Esto es normal; el producto no tiene ningún problema.• Este panel es un producto avanzado que contiene millones de píxeles. Puede que vea pequeños puntos negros o puntos de colores brillantes (blancos, rojos, azules o verdes) de 1 ppm en el panel. Esto no significa que haya una avería y no afecta al rendimiento ni a la fiabilidad del producto. Este fenómeno también ocurre en productos de otros fabricantes y no está sujeto a cambios ni reembolsos.• Podría ver una luminosidad y un color diferentes en el panel según su posición de visualización (izquierda/derecha/arriba/abajo). Este fenómeno ocurre debido a las propias características del panel. No está relacionado con el rendimiento del producto y no es una avería.
Sonido generado	<ul style="list-style-type: none">• “Crujido”: El sonido que se produce cuando se ve o cuando se apaga la TV está generado por la contracción térmica del plástico debido a la temperatura y a la humedad. Este ruido es común en los productos para los que se requiere deformación térmica.• Zumbido del circuito eléctrico/panel: Un ruido de nivel bajo se genera por un circuito de conmutación de alta velocidad, el cual suministra una gran cantidad de corriente para hacer funcionar el producto. Varía según el producto. Este sonido generado no afecta al rendimiento ni a la fiabilidad del producto.



- Asegúrese de escurrir cualquier exceso de agua o limpiador del paño.
- No pulverice agua ni limpiador directamente sobre la pantalla de TV.
- Compruebe que pulveriza suficiente agua o limpiador sobre el paño seco para limpiar la pantalla.

Precauciones para proteger la pantalla de la TV OLED

A diferencia de las TV LED/LCD habituales, las TV OLED producen imágenes que emiten luz en cada píxel para obtener un color negro perfecto y ofrecer imágenes claras, sin desenfoces.

Debido a la naturaleza de los materiales orgánicos utilizados para lograr una calidad de imagen de alta resolución, las pantallas OLED suelen sufrir marcado de imagen en la pantalla, lo cual puede ser un fenómeno persistente. Este fenómeno se observa en todos los paneles OLED, y aunque los modos de imagen recomendados pueden minimizar el marcado de imagen, la tecnología actual no puede evitar por completo que esto suceda.



Mostrar la misma imagen durante un tiempo prolongado o mostrar la misma imagen repetidamente puede provocar marcado de imagen en la pantalla, un fenómeno habitual en los productos con panel OLED debido a la naturaleza del producto. Este producto tiene una función de protección de pantalla integrada. Evite mostrar imágenes que puedan provocar marcado de imagen y siga las recomendaciones.

Imágenes que pueden provocar marcado de imagen




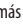
- Imágenes con zonas negras en la parte superior e inferior y/o a los lados izquierdo y derecho de la pantalla.
- Imágenes con una relación de aspecto de 4:3 o 21:9.
- Imágenes fijas durante mucho tiempo, como el número del canal, el logo de la cadena, el icono de una videoconsola, el menú del receptor digital, etc.
- Otras imágenes fijas en pantalla o que se muestran repetidamente.



Ejecutar la [Limpieza de píxeles] para proteger la pantalla de la TV OLED

La TV OLED está equipada con una función de limpieza de píxeles para comprobar el estado de la pantalla y evitar la retención de imagen que deja una imagen en la pantalla. Esta función calcula automáticamente el tiempo de ejecución óptimo en función del tiempo de visionado acumulado y se inicia automáticamente cuando la TV se apaga. Mientras esta función está activa, pueden aparecer líneas horizontales en la parte superior e inferior de la pantalla. La función de limpieza de píxeles funciona cuando el producto está conectado al cable de alimentación y a la red de suministro principal.

- Si desea ejecutar esta función manualmente, pulse el botón  del mando a distancia, vaya a  → [General] → [Cuidado OLED] → [Cuidado del Panel OLED] y pulse [Limpieza de píxeles].

Recomendaciones para minimizar el marcado de imagen

Cuando vea la TV durante un periodo de tiempo prolongado, pulse el botón  del mando a distancia, vaya a  → [Imagen] → [Seleccionar modo] y ajuste el modo en [Eco], vaya a [Configuración avanzada] → [Brillo] y ajuste el [Brillo de píxel OLED] a un nivel más bajo. Además, pulse el botón  del mando a distancia, vaya a  → [General] → [Cuidado OLED] → [Cuidado del Panel OLED] y ajuste el valor [Ajustar brillo de logotipos] en [Alta].

Si se muestran imágenes con barras negras en la parte inferior/superior/izquierda/derecha de la pantalla, pulse el botón  del mando a distancia, pulse  y vaya a [Imagen] → [Relación de aspecto] → [Selección de usuario] → [Zoom vertical] o [Zoom en 4 direcciones] para eliminar las barras negras.

Desactive los menús y configure los dispositivos como receptores digitales para que estos no se muestren en la pantalla durante mucho tiempo.

Nota

- Cuando la pantalla muestra una imagen fija durante un tiempo prolongado de tiempo, el brillo de la pantalla se reducirá automáticamente y se restaurará una vez cambie el contenido. Esto es un funcionamiento normal para minimizar la retención de imágenes.

Las descripciones que aparecen en este manual se basan en los botones del mando a distancia. Lea este manual con detenimiento y utilice la TV correctamente.

(Es posible que algunos botones y servicios no estén disponibles en función del modelo o las regiones.)

Cómo registrar el mando a distancia Magic Remote

Para utilizar el mando a distancia Mágico, primero debe vincularlo con la TV.

- 1 Coloque las pilas en el mando a distancia Mágico y encienda la TV.
- 2 Apunte con el mando a distancia Mágico a la TV y pulse el botón **Rueda (OK)**.

* Si la TV no puede registrar el mando a distancia Mágico, apague y encienda de nuevo la TV y vuelva a intentarlo.

Cómo cancelar el registro del mando a distancia Magic Remote

Pulse los botones (**Atrás**) y (**Inicio**) al mismo tiempo durante cinco segundos para desvincular el mando a distancia Mágico de la TV.

* Mantenga pulsados los botones (**Inicio**) y (**Ajustes rápidos**) durante más de 5 segundos para desconectar y volver a registrar el Magic Remote a la vez.



- Se recomienda que cualquier punto de acceso (AP) esté situado a más de 0,2 m de distancia de la TV. Si el AP se instala a menos de 0,2 m, el mando a distancia Magic Remote puede no funcionar correctamente debido a una interferencia de la frecuencia.

Uso de Siempre lista

(En función del modelo)

Puede utilizar la TV y conectarla por Bluetooth con el reconocimiento de voz directo mientras está apagada.

* → → [General] → [Siempre lista], ajuste de [Habilitar la función] activado.

* Si pulsa el botón mientras está viendo la TV, cambia la pantalla al modo [Siempre lista] activado, y si vuelve a pulsar el botón , cambia la pantalla al modo [Siempre lista] desactivado.

* Pulse el botón (**Inicio**) o el botón (**Atrás**) para ver la TV con la pantalla en el modo [Siempre lista] activado.

* Pulse el botón de la **Rueda (OK)** para mostrar el fondo de pantalla cuando la pantalla esté en modo [Siempre lista] desactivado, y pulse el botón para ver la TV.

✓ Nota

- El uso del modo Siempre lista puede aumentar el consumo de energía.
- Si desea obtener más información sobre la función, consulte → → [Soporte] → [Guía del usuario] → [Resolución de problemas] → [Más información sobre Siempre lista].

Conectar dispositivos inteligentes con etiquetado NFC

NFC es una tecnología que utiliza la comunicación de campo cercano (13,56 MHz) para permitirle enviar y recibir información cómodamente sin configuración adicional. Al acercarse un dispositivo inteligente al mando a distancia con NFC habilitada, puede instalar la aplicación LG ThinQ y conectar el dispositivo a la TV.

- 1 Active NFC en los ajustes del dispositivo inteligente. Para usar NFC con dispositivos Android, ajuste la opción NFC para permitir 'leer/escribir etiquetas' en los ajustes del dispositivo inteligente. La configuración de NFC puede variar en función del dispositivo.
- 2 Acerque el dispositivo inteligente a la (NFC) del mando a distancia. La distancia requerida para el etiquetado NFC es de 1 cm aproximadamente.
- 3 Siga las instrucciones para instalar la aplicación LG ThinQ en su dispositivo inteligente.
- 4 Si reetiqueta el dispositivo inteligente con el mando a distancia, puede acceder cómodamente a varias funciones de la TV conectada desde la aplicación LG ThinQ.

✓ Nota

- Esta función solo está disponible para dispositivos inteligentes compatibles con NFC.
- Esta función solo está disponible si el mando a distancia tiene el logotipo de NFC.

Especificaciones

Especificaciones (MR22GN, MR22GA)		
	Rango de frecuencias	Potencia de salida (máx.)
Bluetooth	De 2400 a 2483,5 MHz	7 dBm
NFC*	De 13,553 a 13,567 MHz	-13,27 dBuA/m a 10 m

* Solo MR22GN